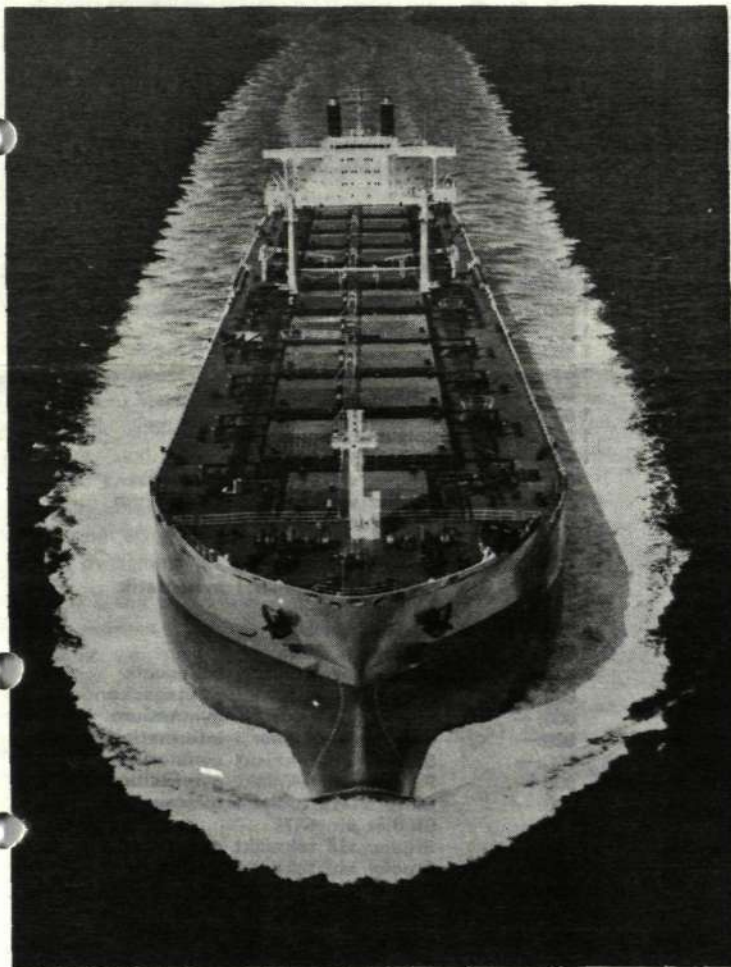


Varannan vecka sjösätts fartyg med **LMS-MATERIEL**

På de flesta nya fartyg som lämnar de världsberömda västsvenska varven finns telesignalsystem från dotterbolaget LM Ericsson Telemateriel AB (LMS) införda som standard. Under de närmaste två åren kommer leverans av sådan utrustning i medeltal att ske varje arbetsvecka.



M/S Lappland, nyligen sjösatt vid Eriksbergs Varv, tillhör en av de många fartyg som installerat produkter från dotterbolaget LM Ericsson Telemateriel AB (LMS). Fartyget kommer att betjänas av en lokaltelefonväxel med ett 50-tal anknötningar i samtrafik med en elektronisk snabbtelefonväxel av typ ASE 434. Denna form av samtrafik är ännu så länge rätt unik. I övrigt finns ombord LMS-utrustning för brandlarm.

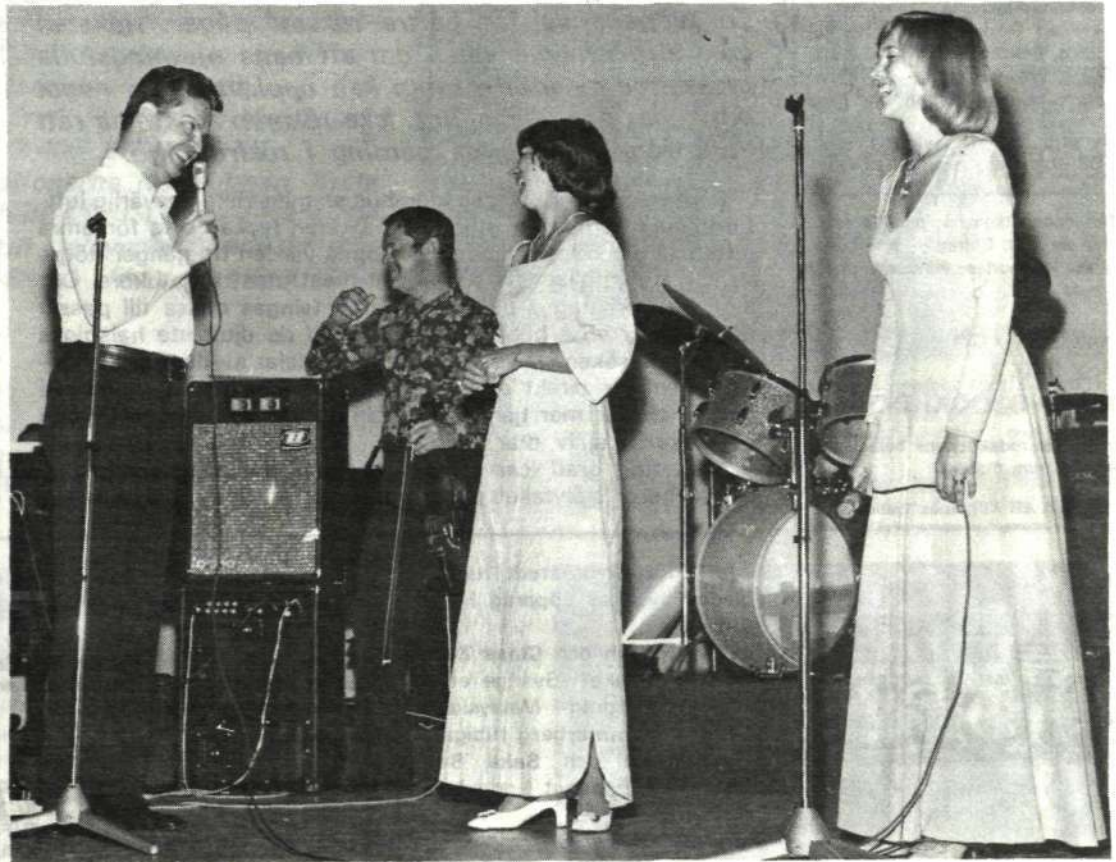
Från Uddevallavarvet överlämnades i slutet av april tankfartyget T/T "Norse Queen" till det norska rederiet Odd Godager & Co. På detta fartyg har dotterbolaget installerat en 100-linjers växel typ AKD 471, en omfattande brandalarmanläggning samt en musik- och orderanläggning med inbyggd "talkbackmöjlighet" vilket innebär att man vid personsökning kan svara i vilken som helst av de installerade högtalarna. T/T "Norse Queen" är på 232 500 dwt och det hittills största fartyg som hittills lämnat Uddevallavarvet.

Från Eriksbergs Varv levererades bara några dagar tidigare M/S "Lappland" till svenska rederiet Ångfartygs AB Tirfing. LMS-utrustning ombord är ett 20-tal sek-

tioner för brandlarm med sammanlagt ett 50-tal rök- och flamdetektorer plus 200 värmedetektorer. Dessutom finns en lokaltelefonväxel med ett 50-tal anknötningar i samtrafik med en elektronisk snabbtelefonväxel typ ASE 434.

Utrustning av exakt samma typ finns också installerad på systerfartyget M/S Atland och på världens största torrlastfartyg M/S Svealand på 282 450 dwt, båda från Eriksbergs Varv.

Vid fartygsinstallationer ställs speciella krav på systemfunktionerna. De måste uppfylla såväl nationella bestämmelser som internationella klassningssällskaps krav. Varje leverans testas under autentiska förhållanden i samband med att fartyget överlämnas.



När dotterbolaget Ericsson do Brasil (EDB) nyligen firade 50-årsjubileum hade Alice-Babs med dotter Titti (t h) och Svend Asmussen med orkester engagerats av företaget. EDB:s VD Gunnar Wikberg presenterar här artisterna vid en show i Sao Paulo för personalen.

Ericsson do Brasil **50 ÅR**

LME:s aktiviteter i Brasilien går tillbaka till förra seklet. Den första ordern, som omfattade några manuella bord och telefonapparater, erhöles 1891. Marknadsbearbetningen skedde genom agenter i mer än trettio år, innan LME beslöt att bilda ett eget försäljningsbolag, Ericsson do Brasil (EDB) som officiellt började sin verksamhet för 50 år sedan den 7 januari 1924.

EDB firar sålunda nu sitt 50-årsjubileum, vilket under året markeras på olika sätt. Inledningen gjordes, som sig bör, på själva födelsedagen den 7 januari, då de EDB-anställda bjöds på en brasiliansk "churrasco". På kvällen anordnades en festmiddag i Sao Paulo med guvernören

Lando Natel, kommunikationsministern Hygino Corsetti, svenske ambassadören Bengt Odevall och LME:s VD Björn Lundvall som hedersgäster.

Forts på sidan 5.

EDB:s fabriksanläggningar i San José dos Campos utanför jättestaden Sao Paulo. Ericssonkoncernen sysselsätter över 6 000 människor i Brasilien. EDB:s fakturering låg förra året på 384 milj kr. Leveranserna omfattade bl a 82 200 linjer i publika telefonstationer och 50 342 i abonnentväxlar samt inte mindre än 222 000 telefonapparater. För att klara av expansionen i Brasilien håller fyra fabriker på att byggas.



601132/2

kontakten

Personaltidning för
Telefonaktiebolaget
LM Ericsson
med dotterbolag

Nr 6 Juni 1974 Arg 35

Redaktör

Dbi Bert Ekstrand, tel 92048
(direktnummer 7192048)

Redaktionskommitté

Lennart Stranneborn, Vt 17, tel 92605; Erik Sund, Vt 11, tel 93311, Lars Wiklund, VaC, tel 92611, Alvar Hagberg, X/Stb, tel 92573

Ansvarig utgivare

DB Nils Tengberg, tel 93153

Tidningen utkommer med 15 nummer om året. Bidrag — som honoreras — mottas tacksamt under adress

KONTAKTEN
Box 32073
126 11 STOCKHOLM

Internt är redaktionens beteckning HF/Dbi, rum 6133.

Tryckeri AB Allehanda Trelleborg



RÖKNINGEN

— ETT MILJÖPROBLEM



En propaganda för bättre rökvet pågår. Rökaren görs alltmera medveten om att hans njutningsfulla blossande av icke-rökaren kan upplevas som något påtvingat och obehagligt. Icke-rökaren måste ha rätt att utföra sin dagliga gärning i rökfri miljö.

Rent tekniskt är rökaren inomhus en minst lika besvärlig luftförorening som bilen utomhus. Rökaren lyckas ofta försämla luften så att koloxidhalten kan uppnå värden tio gånger högre än vad trafikpoliser får utstå i de mest utsatta gatukors. Om ingen hänsyn tas till icke-rökarna tvingas dessa till passiv rökning. Rökaren behåller inte ens vid de djupaste halsbloss den mesta röken själv. Minst tre fjärdedelar av den totala rök-mängden går direkt ut i rumsluften. Denna rök är ofiltrerad och innehåller mer tjärämnen, kolmonoxid och nikotin än den rök rökaren själv drar i sig.

I hur hög grad icke-rökaren drabbas av dessa luftföroreningar beror självfallet på många faktorer, som t ex rummets

storlek, ventilation, antalet rökta cigaretter osv. Även om risken för direkta skadeverkningar är lägre för icke-rökaren än för rökaren får icke-rökaren genom den passiva och ofrivilliga rökningen utstå obehag av typen huvudvärk, illamående, irritation i näsa och ögon samt rökinyrda kläder.

För att bereda icke-rökaren en rimlig rökfri miljö bör rökning inte förekomma

— i gemensamma arbetsrum såvida inte alla är helhjärtat överens om att rökning skall få ske,
— under sammanträden och konferenser. Lägg rutinmässigt in rök- och vädringspauser,
— i lunchrum. Tobaksröken irriterar den som inte avslutat sin måltid och fördärvar smak och doft för icke-rökaren.

Rökningen betraktas av många som en "privatsak". Det kan dock inte vara en "privatsak" att påtvinga icke-rökaren en rökförorenad luft. Du rökare — visa hänsyn.



Utländstjänst

Ingenjör Karl Artur Rydning påbörjade den 1 april kontraktstjänstgöring vid Ericsson do Brasil Comercio e Industria S A som assistent till chefen för mekaniska konstruktioner och standardiseringsfrågor.

Ingenjör Anders Moberg har avslutat tjänstgöringen i Malaysia och tjänstgör sedan den 19 mars vid avdelning X/Hg.

Herr Henry Sköld avreste till Oman den 1 april för påbörjan av tjänstgöringen som chef för underhållet av bil- och maskinparken.

Ingenjör Walter Ghisler har avslutat sin kontraktstjänstgöring i Australien och tjänstgör sedan den 4 april vid avdelning X/T.

Herr Lars Johansson har återkommit från sin kontraktstjänstgöring i Brasilien. Sedan den 1 april tjänstgör han vid avdelning ÖR/Vt 333.

Ingenjör Staffan Nilsson tjänstgör vid avdelning X/Onp efter avslutad tjänstgöring i Egypten.

Ingenjör Mengü Alpkut har bytt stationeringsort från Liberia till Iran.

X/I-PERSONAL

Jussi Varttinen, Set Andersson och Jan Tedenholt har alla avslutat sina uppdrag i Venezuela för omplaceringar och för semester i Sverige.

Hans Thedvall har under pågående kontrakt flyttat från Venezuela till Mexiko.

Per-Erik Eriksson och Thomas Ohlén har avslutat sina uppdrag i Finland.

Jan-Olof Strömstedt har liksom avslutat uppdrag i Argentina.

Erik Goliath och Claes Zandelin är tillbaka i Sverige efter fullgjorda uppdrag i Malaysia.

Yngve Hammarberg (tidigare i Venezuela) och Saidi Ben Khellil har påbörjat kontrakt i Algeriet.

Utdelningen på LME-aktierna

Anställda som genom LME köpt aktier i bolaget skall snarast efter stämman insända blankett 18-a. Observera att även baksidan skall fyllas i. Blanketterna finns på bankerna eller i vaktmästerierna.

Föreslagen utdelning är 5:50 och betalas mot kupong 47 fr o m den 29 maj.

Ifyllda blanketter sänds till LM Ericsson, Intressekontoret, 126 25 Stockholm eller internt LME/HF/Ci.

LME:s TD invald i Kungliga Vetenskapsakademien

Till ny ledamot i klassen för tekniska vetenskaper vid Kungliga Vetenskapsakademien har invalts LME:s TD tekn dr Christian Jacobaeus.

Akademien instiftades redan 1739 och har såväl svenska som utländska ledamöter. En av akademiens uppgifter är att årligen utdela nobelprisen i fysik och kemi.



LME/TD Christian Jacobaeus.

Sextiofem LME-stipendiater 1974

1974 års stipendier har av styrelsen för Telefonaktiebolaget LM Ericssons stiftelse för utdelande av resestipendier och andra bidrag för utbildning tilldelats följande personer inom LME. Nio televerkare har också fått LME-stipendier, därav ett på 3 000 kronor för en studieresa till England.

Stipendiat

Ingemar Ahlberg	X/Tdg	2 000,—
Kerstin Andersson	X/Tfs	1 500,—
Carl-Olof Berglund	G/Fg	1 500,—
Andras Biro	X/Ale	1 500,—
Berndt Bjerner	RIF/B/TN	1 500,—
Lars-Erik Blomgren	T/Kz	1 500,—
Hans Brattberg	TRX	800,—
Bertil Britting	X/Ae	1 500,—
Kenneth Carlsson	G/Fh	1 500,—
Birger Ekengren	MI/Xfa	1 500,—
Jörgen Engelgren	TVpp	600,—
Lennart Falk	ÖS/Vfp	600,—
Istvan Fekete	X/Tfb	1 500,—
Billy Fern	HF/Vs	1 500,—
Lennart Furuheid	HF/V/BvkC	1 500,—
Per-Arne Gussander	X/Bek	800,—
Björn Hansson	KA/Vt 961	600,—
Elisabeth Hansson	T/Fbp	1 500,—
Elsie Henriksson	Rs	1 500,—
Gunilla Holtsberg	Dbks	800,—
Antero Hurtig	HF/Vt 37	800,—
Sven-Erik Hästö	X/Hea	800,—
Sven Ivarsson	Mite	800,—
Sven-Åke Jern	SRA/K/Ve	600,—
Claes-Göran Johansson	SRA/K/Vt 60	600,—
Ingvar Johansson	KR/VptC	800,—
Lars Josefsson	MI/Kda	1 000,—
Leif Kanhult	LMS/RM/Aio	600,—
Alf Karlsson	PÄv	600,—
Göran Karlsson	ÖS/Vt 71	600,—
Lars-Erik Karlsson	KA/Vt 1 07	2 000,—
Jorma Kataja	RIF/A/Vh 1	600,—
Ulla Knutsson	RIF/Fts	1 500,—
Jan Kristiansen	BS/Vks	1 000,—
Eric Lange	Dffu	1 500,—
Bo Lindemark	Kfe	1 500,—
Ingemar Lindquist	KR/Vbr	800,—
Marianne Lindquist-Persson	TN/Au	800,—
Per-Olof Lindqvist	X/Std	800,—
Sören Lundström	PÄb	600,—
Othmar Müllner	KA/BvpC	2 000,—
Karl-Erik Målberg	NG/Vt 314/2	800,—
Jan Nilsson	LMS/Sak	1 500,—
Per-Arne Nilsson	LMS/RM/Aik	600,—
Ulla-Majja Nilsson	Ges	1 500,—
Lars Nyström	X/Tek	800,—
Kaarlo Oja	HF/Vt 17	1 000,—
Roland Olofsson	ÖS/Vbs	600,—
Staffan Palmqvist	Drj	2 000,—
Rolf Pettersson	Dpkt	1 500,—
Åke Pettersson	T/Fae	1 500,—
Laszlo Revay	Mar	1 500,—
Jan Samuelsson	HF/Uetf	600,—
Jan Skoglund	NG/Vt 72	800,—
Torbjörn Spång	VY/Vt 492	600,—
Sören Sundkvist	RY/Vt 989	600,—
Krister Svartsjö	X/Heg	600,—
Björn Svegeus	LMS/RM/Ain	600,—
Carl-Einar Sällwan	KR/Vbl	600,—
Lennart Wallén	X/Tdd	800,—
Rolf Wennerqvist	LMS/IsN	1 500,—
Bengt-Erik Widell	SRA/Vt 04	600,—
Bill Wijik	MI/ErkC	1 500,—
Kjell Åström	T/Ktd	800,—
Hans Öhlund	SRA/Vt 02	600,—

Ändamål

Studieresa till England
Språkkurs i England
Språkkurs i Spanien
Språkkurs i Spanien
Språkkurs i England
Studieresa till Polen
Studier i företagsekonomi
Språkkurs i England
Språkkurs i Spanien
Språkkurs i Frankrike
Studier vid teknisk aftonskola
Studier vid tekniskt gymnasium
Språkkurs i England
Språkkurs i England
Språkkurs i England
Universitetsstudier i matematik
Tekniska studier
Språkkurs i Portugal
Språkkurs i England
Universitetsstudier i pedagogik
Universitetsstudier i företagsekonomi
Studier vid tekniskt gymnasium
Universitetsstudier i informationsteknik
Studier vid tekniskt gymnasium
Studier vid tekniskt gymnasium
Universitetsstudier i företagsekonomi
Studier vid CTH
Studier vid tekniskt gymnasium
Studier vid tekniskt gymnasium
Studier vid tekniskt gymnasium
Studieresa till England
Studier vid tekniskt gymnasium
Språkkurs till England
Tekniska studier
Språkkurs i Spanien
Språkkurs i Sovjet
Universitetsstudier i företagsekonomi
Universitetsstudier i företagsekonomi
Universitetsstudier i matematik
Tekniska studier
Studieresa till England och Tyskland
ADB-studier vid universitet
Språkkurs i England
Studier vid tekniskt gymnasium
Språkkurs i Spanien
Universitetsstudier i företagsekonomi
Verkstads- och svetsmekanisk kurs
Studier vid tekniskt gymnasium
Universitetsstudier i Holland
Språkkurs i Spanien
Språkkurs i England
Studieresa till Ungern
Tekniska studier
ADB-studier vid universitet
Studier vid tekniskt gymnasium
Studier vid tekniskt gymnasium
Studier vid tekniskt gymnasium
Studier vid tekniskt gymnasium
Tekniska studier
Universitetsstudier i företagsekonomi
Språkkurs i England
Studier vid tekniskt gymnasium
Språkkurs i England
Universitetsstudier i programmering
Studier vid tekniskt gymnasium

NORRA VASA

1924 JUBILEUM 1974

KISTA

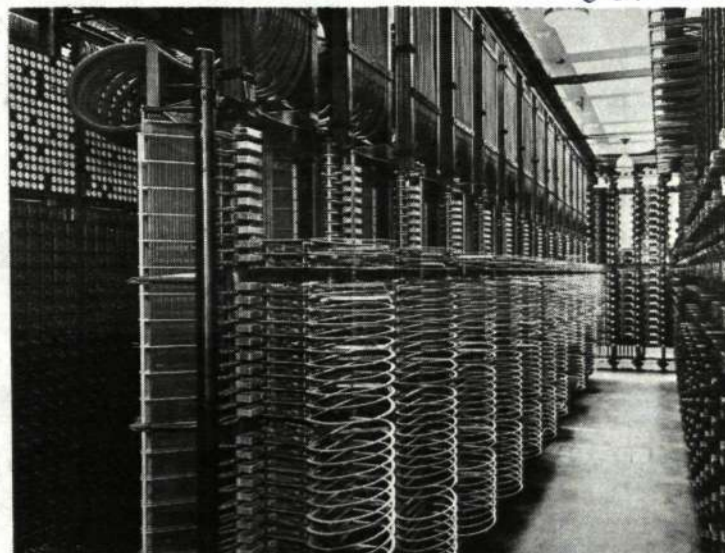
Den första automatstationen i Stockholm firade den 13 januari i år sitt 50-årsjubileum. Telefonstationen Norra Vasa, Norrtullsgatan 47, fungerar utmärkt än i dag och inga direkta planer finns ännu på att skrota den. Givetvis har den piffats upp tekniskt under årens lopp; i början av 1940-talet monterades koordinatväljarregister in som för ungefär 10 år sedan i sin tur ersattes med en modernare typ anslutna till analysatorer.

500-väljarsystemet är verkligen ett livskraftigt system. I år den 9 maj invigdes Kista lokalstation —

en 500-väljarstation med 8 500 abonnentnummer. Idriftsättningsdagen kunde man dock inte tala om någon trängsel i abonnentmultipeln eftersom bara tre abonnenter, varav en myntapparat, kopplades in.

En betydligt modernare station sattes i drift den 4 februari i år nämligen riksterminalstationen av typ AKE 13 i Fredhäll med en startkapacitet om 2 400 linjer.

Om stationerna Norra Vasa, Kista och Fredhäll samt LME:s leveranser i stort till televerket berättar här ingenjör Bertil Uddsten, HF/X/GtC.



6823

Ovan: För 50 år sedan invigdes landets första automatstation med 500-väljare, Norra Vasa på Norrtullsgatan 47 i Stockholm. Den är "still going strong" och fungerar alltså utmärkt än i dag.

Nedan: Nya 500-väljarstationer byggs fortfarande fast med betydligt modernare utrustning. I Kista på Järvafältet invigdes sålunda en AGF-lokalstation den 9 maj i år.

Norra Vasa — debut i Sverige för 500-väljaren

Den 13 januari 1974 kunde den första automatstationen i Stockholm, Norra Vasa i huset Norrtullsgatan 47, fira sitt 50-årsjubileum — en för en telefonstation av detta slag märklig tilldragelse. Den normala livslängden för en dylik station har nämligen ansetts vara 30 år.

Det var den 13 januari 1924, som stationen öppnades för allmän trafik med 289 abonnenter. En vecka senare inkopplades ytterligare 576 abonnenter, och den 3 februari var inalles 2 200 abonnenter anslutna. Stationens maximala kapacitet vid igångsättningen var 5 000 nummer.

Byggandet av stationen hade tagit närmare två år i anspråk. Den var dock i så pass färdigt skick i augusti 1923 att 100 tjänstetelefoner kunde inkopplas för utprovning av stationen.

Ty ett komplicerat maskineri var det hela, åtminstone för den tidens tekniker. Att man hade sina dubier om hur det hela skulle avlöpa bevisas bl a av en punkt i leveranskontraktet, där det stod, att om systemet inte arbetade tillfredsställande, kunde kontraktet hävas under garantiiden, som var två år. Leverantören var i så fall skyldig att återbetala uppbyggnads- och ersätta telegrafstyrelsen merkostnaden för en ny station av samma omfattning.

En sådan drastisk åtgärd behövde emellertid som bekant inte vidtagas. Telefonaktiebolaget LM Ericssons 500-väljar-system, som med Norra Vasa-stationen gjorde sin debut i Sverige, visade sig trots att det var så nytt vid beställningen i april 1921 att det ännu inte blivit provat i praktiken, fungera utmärkt.

Nu har Norra Vasa alltså fungerat i 50 år, och ännu finns inga direkta planer på att skrota stationen. Givetvis har under årens lopp en del utrustning förnyats. Den viktigaste förändringen var väl den som gjordes i början på 1940-talet, då de ditills med vridväljare uppbyggda registren ersattes med koordinatväljarregister, en ombyggnad som under hand företogs på samtliga 500 väljarstationer i landet.

Därefter har registren i början av 1960-talet bytts ut ännu en gång mot en modernare typ av koordinatväljarregister anslutna till analysatorer.

Samtidigt med att den första automatstationen i Sverige fyller 50 år passerar antalet telefonapparater i landet 5 miljo-

nerstrecktet. Drygt 2 miljoner av dessa är anslutna till av LME byggda 500-väljarstationer, vilket väl om något talat för detta systems stora tillförlitlighet.

Rekord än i dag satt den 31 maj 1928

Utöver Norra Vasa finns det ytterligare två automatstationer i Stockholm med efternamnet Vasa, nämligen Södra Vasa, beställd den 31 maj 1928 och idriftsatt 1932 med inte mindre än 30 000 nr i den första etappen, samt Östra Vasa som idriftsattes 1967 med 6 000 nr.

Av intresse i detta sammanhang är att LME samma dag som Södra Vasa beställdes även fick beställning på den första utbyggnaden av Söders automatstation omfattande 30 000 nr. Att på en och samma dag få beställning på 60 000 nr, fördelade på endast två stationer, är ett hittills ööverträffat rekord i affärsförbindelserna mellan televerket och LME, som står i skarp kontrast mot dagens småutökningar med 500 nr på en station och 1 000 nr på en annan. Men det fanns ju heller inte 5 miljoner telefonapparater i Sverige på den tiden.

Kista lokalstation — en "modern" 500-väljarstation

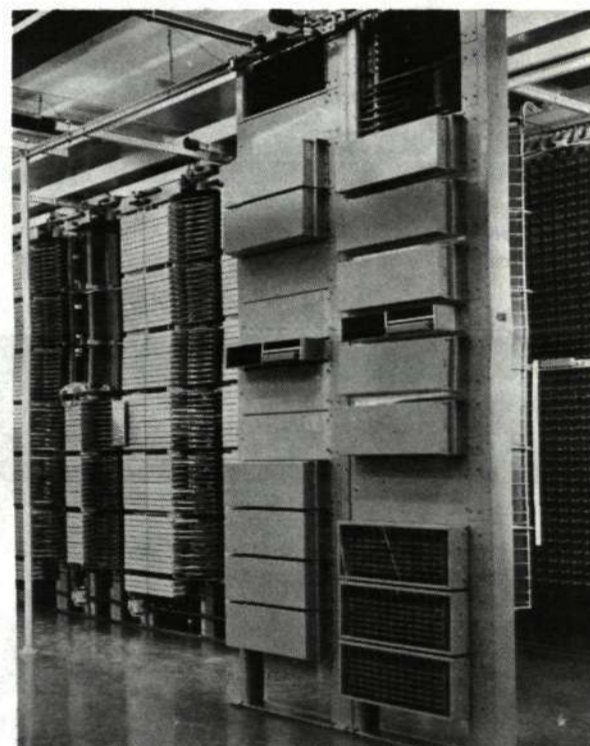
Kista är den 46:e 500-väljarstationen inom Stockholms riktnummerområde och är belägen på Järvafältet. Den idriftsattes den 28 februari i år.

Någon större trängsel i den 8 500 nr stora abonnentmultipeln kunde man inte tala om på idriftsättningsdagen eftersom man bara kopplade in tre abonnenter, varav en myntapparat.

Med tanke på att hela anläggningen inklusive byggnad har kostat ca 18 miljoner kronor kan man dock ha full förståelse för att teledirektören i Stockholm såg litet bekymmersam ut på idriftsättningsdagen, då han lätt kunde räkna ut att varje abonnent kostade ca 6 miljoner kronor.

Fredhälls riksterminalstation

Fredhälls riksterminalstation är av typ AKE 13 och idriftsattes den 4 februari i år. I den första utbyggnadsetappen har



601197/1

stationen fått kapaciteten 2 400 linjer. F n är ca 470 inkommande trunklinjer och ca 700 utgående rikslinjer anslutna.

Tillkomsten av Fredhälls riksterminalstation får ses mot bakgrund av att Stockholms nya riksstation i Hammarby visade sig bli flera år försenad i förhållande till de ursprungliga planerna på grund av att medel för byggnationen ej beviljades.

Samtidigt med att Fredhäll alltså kom att spela rollen som temporär avlastning av Jericho riksstation avseende terminalt avgående rikstrafik från Stockholms riktnummerområde, har stationen även kommit att spela rollen av utbildningsstation för televerket gällande system AKE 13.

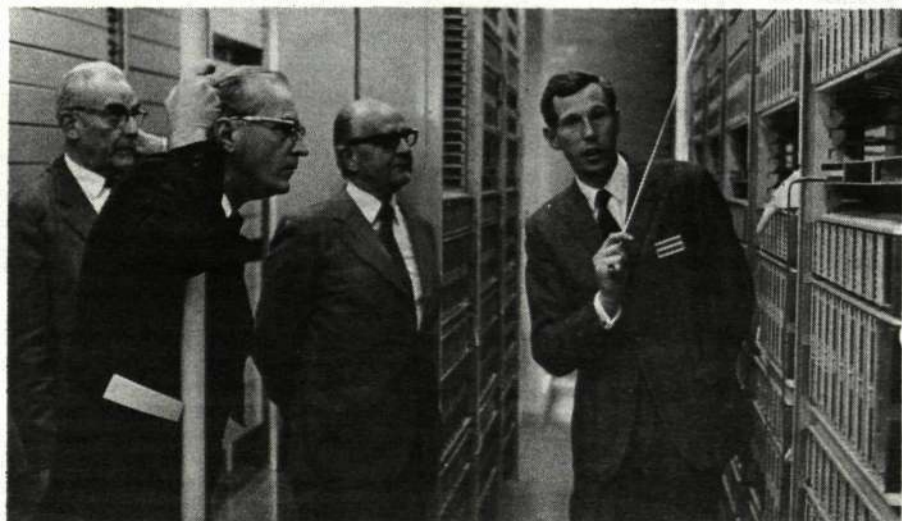
Införande av ny teknik innebär alltid ett stort utbildningsprogram för förvaltningarna. Det innebär också en viss oro för leverantören att lämna ett komplicerat system i oerfarna händer. Någon sådan farhåga föreligger definitivt inte vad Fredhäll beträffar. Televerket har satsat helhjärtat på utbildning av sin personal genom att den fått delta i installations- och provningsarbetet på anläggningen. Det har varit ett mycket gott samarbete mellan LME:s och televerkets personal.

Det har nog förefallit motigt flera gånger vad AKE 13 beträffat under de senaste åren. Så sent som för ett halvt år sedan hade vi endast en AKE 13-station i drift, nämligen Rotterdam. Idag har vi åtta stationer i drift med sammanlagt 50 000 multipellägen.

Erfarenheterna från dessa anläggningar tyder på att vi definitivt har passerat tröskeln avseende introduktion av detta system i större skala och att vi med stor tillförsikt kan se fram mot kommande AKE 13-projekt.

I drift och order finns i dag ca 200 000 multipellägen fördelade på drygt 20 stationer.

Forts på nästa sida.



En betydligt modernare telefonstation har i dagarna invigts och det gäller riksterminalstationen (AKE 13) i Fredhäll. Här demonstreras telefonisalen med överdrag av LME:s Clas Cederström (HF/X/GtC) för televerkets generaldir Bertil Bjurel, LME:s VD Björn Lündvall samt fd GD i televerket Håkan Sterky.

601286/4

LME bygger i Brahestad

Oy LM Ericsson Ab — vårt dotterbolag i Finland — har fattat beslut om att utvidga tillverkningen av storstationsmateriel i Brahestad i en egen fabrik. Tillverkningsenheten i Brahestad sysselsätter i dag 40 personer i hyrda lokaler. Arbetarantalet kommer att uppgå till över 100 personer vid utgången av innevarande år. 1975 då fabriken beräknas vara klar finns kapacitet för 300 anställda, flertalet kvinnor.

Verksamheten i Brahestad bedrivs i hyrda utrymmen. Enligt beslutet kommer man att uppföra en egen fabrik på en tomt som myndigheterna i Brahestad ställt till bolagets förfogande. Man beräknar att byggnadsarbetena påbörjas i höst och att fabriken skall stå färdig för inflyttning i mitten av 1975. Det första byggnadsskedet kommer att omfatta en fabrik för 300 anställda varav största delen kvinnor.

Som bekant togs bolagets fabriksanläggning i Jorvas utanför Helsingfors i bruk år 1971. Jorvasanläggningen är planerad för 900 arbetare och 400 kontorsanställda. Tyvärr har bristen på arbetskraft i Helsingfors-området gjort att tillverkningen i Jorvas inte har kunnat

ökas i den takt som planerats. Detta har bl a gjort att ingen ökning praktiskt taget är möjlig detta år jämfört med 1973, utom den som redan skett i Brahestad. För att kunna följa det ursprungliga utökningsprogrammet har det därför befunnits nödvändigt att bygga en fabrik i ett område där tillgången på arbetskraft är bättre än i Helsingforsområdet.

Utvidgningen av tillverkningsenheten i Brahestad möjliggör ökning av tillverkningskapaciteten enligt tidigare planer även beträffande exporten av telefonmateriel. Den produktionskapacitet bolaget redan nu har på storstationsområdet överstiger behovet för den finska marknaden. — Förutom storstationsmateriel exporterar bolaget sedan 1973 även telefonapparater.



Oy LM Ericsson Ab. Kabelskalning i Brahestad.

NYA ORDER

ALGERIET

LME har fått en beställning från Algeriet på leverans och installation av telefonstations- och transmissionsutrustning till ett värde av 50 miljoner kronor.

Den beställda utrustningen är avsedd för Oran-regionen och kommer att tillverkas vid bolagets verkstäder i Sverige.

Den nu aktuella beställningen är den andra i ordningen på kort tid från Algeriet. För mindre än ett år sedan tecknade den algeriska teleförvaltningen ett kontrakt med oss om leverans av telefonstationsutrustning till ett värde av 25 miljoner kronor. Denna order var den första mera betydande som vi fått från Algeriet.

EGYPTEN

Den egyptiska teleförvaltningen har tecknat kontrakt med LME på leverans av bl a telefonstationsutrustning, televäxlar, transmissionsutrustning samt delar till den nationella telefonfabriken i landet. Värdet rör sig om 90 miljoner kronor. Utrustningen tillverkas av LME i Sverige och leveranserna skall vara avslutade inom två år.

SAUDIARABIEN OCH KUWAIT

LME har fått en order från kommunikationsministerierna i Saudiarabien och Kuwait på teleutrustning värd cirka 40 miljoner kronor.

Kontraktet omfattar leverans och installation av multiplexutrustning, koaxialkabel och förstärkarutrustning för en långdistansförbindelse mellan Dammam i Saudiarabien och Kuwait City i Kuwait. Den kommer att göra det möjligt att överföra 960 samtida telefonsamtal och utgör ett viktigt led i utbyggnaden av telekommunikationsnätet i Mellanöstern.

ERICSSONKONCERNEN — NYCKELDATA

Antal anställda:	Över 75 000
Därav i Sverige:	Omkring 29 000
Fakturering:	5,2 miljarder kronor (1973)
Fakturering utanför Sverige:	4,3 miljarder kronor (1973)
Aktiekapital:	769 005 850 kronor
Antal aktieägare:	110 000
Antal produktionsenheter i Sverige:	36 på 27 orter. Dessutom finns produktionsenheter på ytterligare 4 platser i Sverige i vilka LME har intressen.
Antal produktionsenheter utanför Sverige (i drift eller under uppförande):	33 i 14 länder (Argentina, Australien, Brasilien, Colombia, Danmark, Finland, Frankrike, Holland, Irland, Italien, Malaysia, Mexiko, Spanien och Venezuela).
	Dessutom produktion vid två samägda fabriker i Danmark och Norge samt vid tre samägda kabelverk i Australien, Brasilien och Norge.
	Licenstagning — i fabriker där LME saknar ägarintresse: Australien, Egypten, Jugoslavien, Polen, Ungern och USA.
Totalt tillverkas Ericssonprodukter i:	22 länder
Totalt antal dotter- och samarbetande bolag:	ett 80-tal av vilka ett 15-tal i Sverige
Antal länder med dotter- och samarbetande bolag:	34
Antal länder med agenter eller representation:	61
Koncernen är verksam i över:	100 länder
Koncernens största marknader (med en fakturering av över 100 milj kronor per år 1973):	Sverige Norge Finland Italien Mexiko Spanien Frankrike Australien Storbritannien Brasilien Danmark Holland
Forskning och utveckling:	Årlig insats motsvarar 7 % av faktureringssumman

KONTAKTEN publicerar listan över Ericssonkoncernens nyckeldata därför att den nyligen genomförda Sifo-undersökningen visar att de anställda vet väldigt lite om bl a koncernens omfattning och verksamhet. Det är direktionsavd för information vid LME/HF som sammanställt listan för snabb infoservice till interna instanser, massmedia, kunder och andra som vill ha färsk och korrekta uppgifter om vår koncern.

JUBILEUM . . .

Forts från föregående sida.

Övergång till AXE-systemet

Även om 500-väljarsystemet ännu är ett livskraftigt system vilket invigningen av Kista bär vittnesbörd om, kan det likväl inte hjälpas att 500-väljarsystemet sedan ett antal år tillbaka successivt lämnar sin plats på världsmarknaden till förmån för modernare system.

I dagens läge går den avgjort största delen av LME:s 500-väljarproduktion till televerket. Det är LME:s förhoppning att verket kommer att finna systemet attraktivt under ännu några år framåt, till dess det är dags att definitivt övergå till AXE-systemet.

Det är också vår förhoppning att få tillfälle att leverera ny registerutrustning av typ ANA 30 till ett antal större 500-väljarstationer i landet.

Detta processorstyrda system uppfyller dagens högt ställda krav på ett modernt registersystem samtidigt som det är tillräckligt flexibelt för att kunna anpassas till framtida, successivt ställda, nya krav.

Genom sin modulära uppbyggnad är systemet lätt anpassningsbart till befintlig stationsmiljö, såväl vad funktionerna

som driften beträffar. Systemet är inte mer komplicerat än att det utan svårighet bör kunna skötas av samma driftpersonal som handhar stationerna i övrigt.

Ett samarbete mellan televerket och LME inom elektronikområdet inleddes redan 1956. Efter vissa omvägar via de programminnesstyrda stationerna i Tumba och Storängen står vi i dagens läge mitt uppe i en gemensam satsning på det programminnesstyrda systemet AXE.

Med den kunskap om programminnesstyrda stationer som både televerket och LME hunnit skaffa sig, och med EL-LEMTEL som förmedlande länk mellan de båda företagen, synes de allra bästa förutsättningar föreligga att få fram ett lokalstationssystem, som är gångbart både på utlands- och Sverigemarknaden. Men vi skall komma ihåg att det brådskar. Sverige är inte det enda landet där man sysslar med programminnesstyrda stationer!

De 9 maj i år firades 50-årsminnet av Norra Vasas tillkomst och samtidigt invigdes den nya 500-väljarstationen i Kista. Ett hundratal personer från LME och televerket deltog i högtidligheterna som på dagen bestod av besök på stationerna Norra Vasas, Kista samt Fredhäll och på kvällen av middag på restaurant Solliden på Skansen. Bland LM-arna deltog bl a VD Björn Lundvall, direktörerna Fred Sundkvist,

Arne Mohlin, Sten Engström och Per Ahlström, ELLEMTELS VD Erik Eriksen, televerkets generaldir Bertil Bjurel, f d generaldir Håkan Sterky, driftsdir Torsten Larsson, inköpsdir Sture Lührén och ekonomidir Sven-Roland Letzén, teledir Helmer Sylvan och verkstadsdir Nils Thuring från TELI.



LME:s produktionsdirektör Arne Mohlin (tv) och G-divisionens chef direktör Per Ahlström var med bland de drygt hundra inbjudna som firade 50-årsminnet av Norra Vasas tillkomst.

601284/5

**VI RESER
TILL Venedig**



LME Konstförening, som numera räknar upp till 800 medlemmar, försöker varje år vid sidan om mindre utflykter och galleribesök att arrangera en längre konstresa. Man har tidigare besökt bl a Moskva och Leningrad och i år var resmålet Venedig.

Fyra betyg i konsthistoria har Margareta Persson på TN/T/Ffu, som därtill är speciellt förtjust i den italienska konsten, inte minst den som har sin källa i Venedig. KONTAKTEN har alltså fått en kunnig skribent som nedan berättar om tilldragelserna under den 8 dagar långa konstresan.

Vi var femton personer som lämnade Stockholm bakom oss en klar aprilmorgon för att några timmar senare landa i Venedig. Staden dölles då av ett grått dis, där man knappt kunde urskönja Venedigs centrum — San Marco-platsen med den välkända kampanilen. Dagen därpå hade diset övergått i hällande regn, men en tapper skara gav sig i alla fall iväg från hotellet på Lido för att under vår guides ledning se närmare på byggnaderna runt San Marco-platsen.

Vi beundrade San Marco-kyrkan med dess fantastiska mosaiker i bysantinsk stil. Flera av mosaikerna i entréhallen till kyrkan är uppbyggda av endast tre mm breda bitar, vilka under 1200-talet med stort tålmod satts samman för att illustrera händelser ur Gamla Testamentet. Som i all bysantinsk konst är motiven framställda mot en guldgrund.

Vi försökte också se lite av exteriören på Doge-palatset men gav upp inför det piskande regnet. Deltagarna var redan något blåkindade, så denna första dag fick vidare andlig spis ge vika för en varm restaurant med härliga pizzor.

**Venedig — en gång
120 småöar**

Nästa dag fick vi veta lite mer om Venedigs ursprung. Från början hade flyktingar tagit sin tillflykt dit undan barbarerna redan på 400-talet e Kr.

Det nuvarande Venedig bestod då av 120 småöar, vilka var rena träskmarker. Man pålade därför grunden och förband sedan de olika öarna med ett antal broar. Staden växte så fram och blev under medeltiden ett viktigt handelscentrum för bl a handeln med Orienten. Detta lade grunden till republikens Venedigs stora rikedom och makt, som nådde sin höjdpunkt under 1400-talet.

Republikens nyckelfigur var "Dogen" eller hertigen, som hade både sitt ämbete och sin privatbostad i Doge-palatset. Det är en av Venedigs vackraste byggnader i gotisk stil från 1300-talet.

Exteriören gör ett mycket plastiskt intryck, genom att den är genombruten av pelargångar och spänstiga bågar. I den skulpturala utsmyckningen märks också tydligt det moriska inflytandet, som är så typiskt för den Venetianska gotiken.

Interiören är mycket praktfull med utsmyckningar i guld och väldiga takmålningar. Här finns verk av de flesta av stadens berömda renässanskonstnärer, bl a Tintoretto och Veronese.

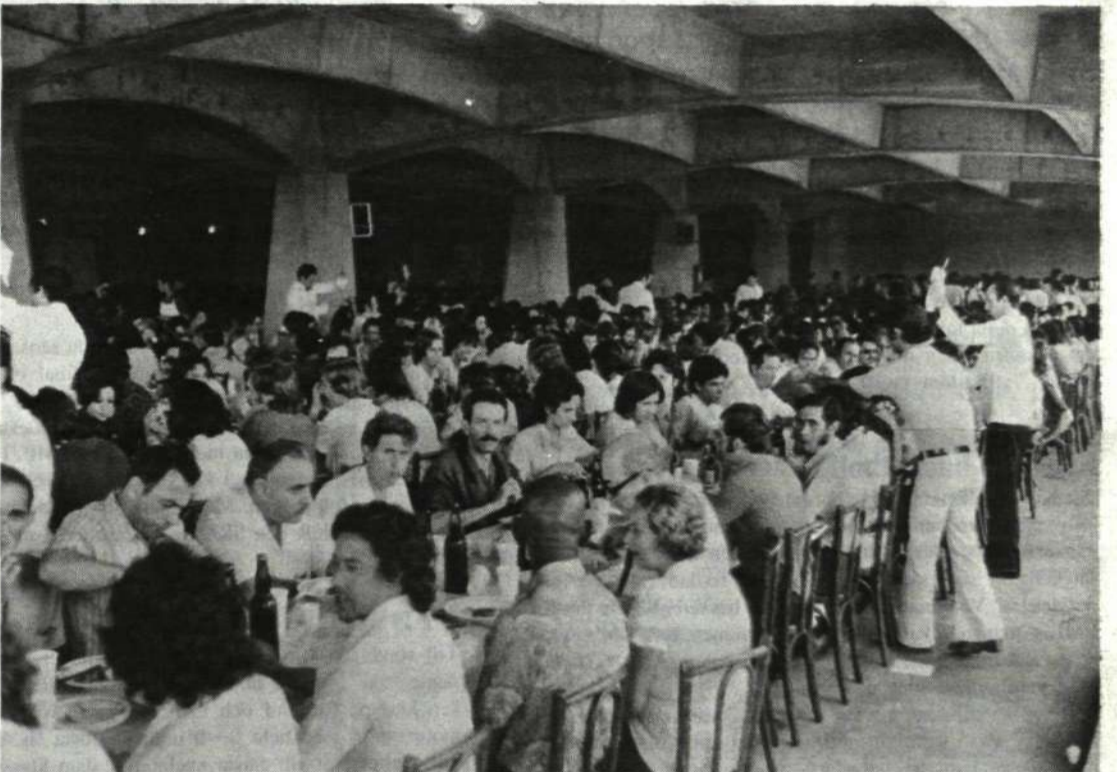
Granne med Doge-palatset ligger det före detta statsfängelset, som är förbundet med palatset genom den välbekanta "Suckarnas bro". Det var nämligen därifrån som de politiska fångarna hade sin sista chans

Forts på sista sidan.

Förväntansfulla deltagare på Arlanda för flygtransport till Venedigs konstskatter med fr v Herman Samuelsson, Gunnar Lundbeck, Birgitta Samuelsson, Dagmar Ehnsson, Sven Ehnsson, Ingrid Åström, Tore Jonsson (skymd), Margareta Persson (artikelförf), Ingrid Lundbeck, Maria Noreborg, Gunnel Pettersson, Erik Stjernberg, Greta Pettersson samt Berit Pettersson.



601132/1



I Sao Paulo ligger EDB:s imponerande anläggning Centro Ericsson. De fotbollsglada "brassarna" har som framgår av fotot en fotbollsplan i nära anslutning till jobbet. Den runda plattformen på hustaket är något så ovanligt som ett "flygfält" för helikopter.

Nästa bild visar en fest — kallad churrasco — för anställda vid anläggningen i anledning av EDB:s 50-årsjubileum.

Nedan: I Centro Ericsson inryms bl a ett träningscentrum där utbildning bl a enligt ST 69 äger rum. Här gäller det förbindning av proppar.

50 ÅR . . .

Forts från 1:a sidan.

Brasilianaren är ju känd för att vara mycket rytmisk och musikalisk. På vad sätt kan man då bättre påminna om EDB:s svenska ursprung än genom att bjuda på det kanske bästa i musikväg, som Sverige och Skandinavien kan ställa upp med?

Med hjälp av LME/DB, dir Nils Tengberg, hade EDB lyckats med konststycket att än en gång förena Alice Babs och Svend Asmussen i en show, som hade premiär vid festmiddagen i Sao Paulo.

Med på resan till Latinamerika var också Alice väl-sjungande dotter Titti, som genom sina tolkningar av melodier ur Jesus Christ Superstar väl hävdade sig i det musikaliska sällskapet, som i övrigt bestod av orkestermedlemmarna Nils Lindberg, piano. Kjell Öhman, elorgel. Mads Vinding, gitarr och Ed Thiggren, trummor.

Och braksuccé blev det! Publikens applåderade stående sådana nummer som Alice jazzimprovisation tillsammans med Ed Thiggren. Svends enmansorkester. Alice och Svends "stora blandade kör". Alice och Titti i "Me and my shadow". När sedan i finalen hela ensemblen tog upp det brasilianska fotbollslandslaget speciella kampmelodi P'ra Frente Brasil" (Framåt Brasilien) då ville jublet aldrig ta slut.

Alice, Svend och Titti gav också bejublade föreställningar för kunder och EDB-anställda i Sao Paulo. Sao José dos Campos. Rio de Janeiro och Brasília. Deras show spelades in av TV och slutligen gavs också en väl-görenhetsföreställning i guvenörspalatset i Sao Paulo.



Se forts 601348



KA:s välspelade herrar som för andra gången i rad vann KCM. Stående fr v: Stig Olausson, Roland Nilsson, Bengt Jändel, Bo Bremgård, Edo Arvidsson och Hans Bremgård (lagledare). Knästående fr v: Lars Alexandersson, Mats Stenström, Stefan Kullberg och Nils Svensson.



Årets koncernmästare i damklassen, LME/HF. Stående fr v: Barbro Sjöbergh, Marianne Arleij, Kerstin Hamrin, Kerstin Wallinder, Åse Kivijervi, Elisabeth Eriksson. Knästående fr v: Eva Salomonsson, Vivi Jaktlund, Barbro Spångberg och Sonja Ericsson.

KCM
i handboll:

KA LJUSGLIMT I RUFFIG TURNERING

Tack Lars Alexandersson och Karlskrona för att ni spelade så bra när ni för andra gången i rad lade beslag på KCM-titeln i handboll! Det är inte alltid man med gott samvete kan skriva att "bäst laget vann", men efter de många gånger våldsamma övningarna i Katrineholm lördagen den 20—söndagen den 21 april, står

det ju fullt klart att finurligt tekniskt spel parat med en viss hårdhet fortfarande — men hur länge? — kan hävda sig ännu ett tag inom svensk handboll. Men annars gav tyvärr årets KCM-handboll bara ytterligare belägg för varför handbollen förmodligen håller på att gräva sin egen grav.

Det fanns en hel del publik på läktarna i trevliga Nyhemshallen och många av dem hade aldrig sett handboll "på riktigt" förr. Man kan utgå från att deras premiärupplevelser inte precis lockar till nya handbollsbesök. Publiken kom för att se handboll (detta gäller herrklassen), men fick i stället se något mellanting av judo, karate och friidrottning. Det må vara hänt att detta faktum inte bara var spelarnas fel — men då är det å andra sidan något fel på handbollen som sådan, som tillåter "allt utom mord".

KCM i basketboll?

Att basketbollen är på lavinartad frammarsch i Sverige förvånar ingen som betittade årets koncernmästerskap i handboll. Hade basket-regler gällt för handbollen hade ett flertal lag fått så gott som samtliga spelare out-foulade redan i första halvlek!!! Varför inte starta KCM i basketboll? De flesta av LME:s många invandrare plus ungdomen kan den sporten, som dessutom är världens mest internationella bollsport! Med stenhårda regler mot ruff.

Betydligt mjukare tag var det i damklassen där LME/HF-flickorna också vann sitt andra KCM i rad, trots att dom bara behövde köra på halv-fart turneringen igenom.

För att återgå till årets koncernmästare i herrklassen (KA), så gjorde gamle allsvenske veteranen och skyttekungen Lars Alexandersson sitt bästa för att göra rolig PR för sporten. Och han drog med sig laget även i övrigt, som sedan förra KCM förlorat två stjärnspelare till Uddecomb och Ätvidaberg.

KA:s Roland Nilsson bäst

Till turneringens bäste herrspelare utsågs KA:s Roland Nilsson. Om detta är inget annat att säga än att juryn valde rätt, men kanske borde tittat litet närmare på turneringens främste "lirare", nämligen Lasse Björk från Olofström. Men å andra sidan var det ju inte många minuter per match som Björk tilläts stå på benen!

I finalen, dit KA hade vissa svårigheter att komma, var det aldrig något tal om vilket lag som skulle vinna. KA öppnade oerhört starkt. Sedan hjälpte det inte att LME/HF vaknade upp efter sidbytet. KA vann med 12—9, smickrande siffror för LME/HF.

Kristianstad, som så när gått till final, vann "holmgång" mot Olofström om tredje plats med 10—8 efter förläng-

ning. Elegantaste spelare hos KR var målvakten Göran Karlsson, som mot slutet faktiskt var den som ordnade segern med några svettiga parader. Bra hos KR var även Eve Olsson och Lars Pettersson.

Damsensation

I dam-KCM inträffade turneringens enda sensation, nämligen att hemmalaget Katrineholm gick till final efter 3—3 mot Kristianstad och 6—4 mot SRA, Stockholm.

Annars var gruppindelningen den att de flesta hade tippat en final bland flickorna mellan KR och LME/HF. KH, som inte har något damlag i korpen, spelade och kämpade över förväntan på lördagen. Målvakten Silva Andersson fick töserna från både KR och SRA att tappa modet med helt briljant spel.

HF:s Vivi Jaktlund dam-etta

Till söndagens final fick dock hemmalaget avstå från Silva Andersson, som var upptagen på annat håll. Därmed var saken klar på förhand och LME/HF med Vivi Jaktlund som motor vann med hela 8—0 utan att förtä sig. Vivi korades fullt välförtjänt till bästa spelaren i dam-klassen.



Tre flickor man lade märke till i handbolls-KCM. Fr v Iris Johansson, Kristianstad, Vivi Jaktlund, LME/HF (korad till damturneringens bästa spelare) och Zorica Zunkovic, Karlskrona.

Den sk moraliska finalen bland flickorna avverkades i kvalgruppen mellan LME/HF och Karlskrona, där stockholmarna drog det längsta strået med 7—4. Hos det pigga KA-laget framträdde främst jugoslaviska gymnastikdirektören Zorica Zunkovic i anfall och speluppläggerskan Britt Hillborg.

KA-flickorna fick halv revansch genom att i matchen om tredje plats slå tillbaka SRA, Stockholm, med klara 5—2. Margareta Martinsson hos SRA var litet för ensam för att klara av anstormningen från KA.

Så en eloge till de tappra och glada flickorna från Bollmora och Mölndal. Jumbofinalen dom emellan vanns av Bollmora med 2—1.

I herrarnas B-klass, utanför KCM, utkämpades många livliga duster. När stridsröken väl skingrats stod HF 1 som segrare före SKV, Sundbyberg, och på tredje plats följde HF 2.

Flitigast i elden under de bråda KCM-dagarna var Arne Carlsson, kassör i Katrineholmsfabrikens korpklubb. Han var både domare och arrangör, fick motta både ros och ris. — Men det är jag van vid, säger Arne som gammal handbollsdomare. Jag tyckte att det hela klaffade ganska bra i alla fall.

Som prisutdelare efter turneringens slut fungerade KHC, disponent Bertil Fagerholt.

-GHZ

Resultat Herrar klass A:

- | | |
|-----------------|-------------------|
| 1. Karlskrona | 3. Karlskrona |
| 2. HF | 4. SRA, Stockholm |
| 3. Kristianstad | |
| 4. Olofström | |

Damer:

- | | |
|----------------|-----------|
| 1. HF | 2. SKV/Su |
| 2. Katrineholm | 3. HF 2 |

KCM
i bowling:

FULLTRÄFF I ÖREBRO FÖR KABEL

Koncernmästerskapen i bowling i Örebro den 20—21 april blev en fullträff med 160 startande herrar och damer, som representerade 24 av koncernens enheter i Sverige. Det var bredd över tävlingen med deltagare från Piteå i norr till Malmö i söder. Intresset för bowling har snabbt ökat på senare år och inte minst glädjande i Örebro var att så många damer ställde upp. Dammästarinna i stor stil blev Rut Buska från LME IK i Hudiksvall med 1 383 poäng. Herrtiteln erövrades av Elon Melin från Kabeldon i Alingsås med 1 589 poäng. Lagtitlarna gick till LME/HF, Kabeldon, Örebro och Hudiksvall.

Personligt rekord 1464 poäng

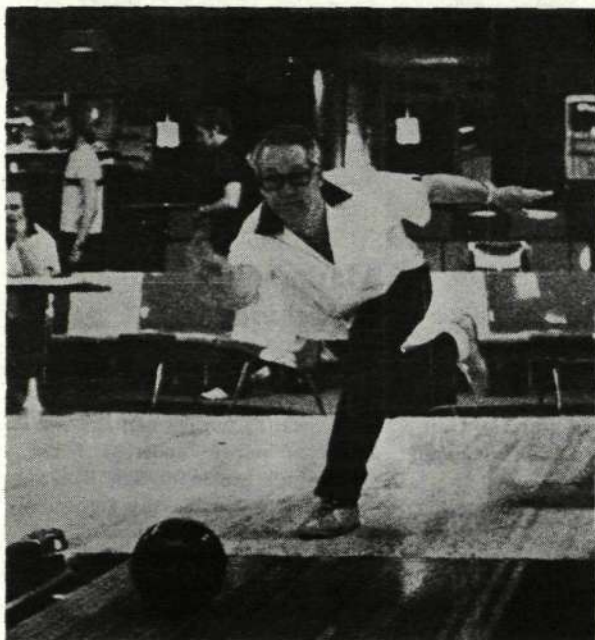
Rut Buska, bördig från Åland, kom till LME i Hudiksvall via Kabelverket i Älvsjö. — Det var första gången jag vann KCM och det var roligt. Tillsammans med Linnea Mill tog



Korpklubbens kassör i Katrineholm, Arne Carlsson, fick uppleva två bråda dagar. Han var nämligen både arrangör, kansli och domare.

Börje Rosell från LME/HF var veteranen i Katrineholm. KHC Bertil Fagerholt (t v) överlämnar ett specialpris till Börje för att han deltagit i alla handbolls-KCM sedan 1940. I Katrineholm spelade Börje med i HF 2 i klass B.





Årets koncernmästare på herrsidan: **Elon Melin** från Kabeldon i Alingsås.

vi också segern i 2-mannalag i damklassen. berättar Rut. I Hudiksvall, där hon trivs bra, sysslar hon med tvinning och spolning till kabel. Trots skiftjobb blir det träning minst en gång i veckan. I det privata spelar Rut Buska för BK Elan i div III. Hennes personliga rekord över åtta serier ligger på 1464 poäng.

För **Elon Melin** från Kabeldon blev det tredje gången gillt i KCM-sammanhang. Efter tre starter kom första vinsten. Precis som Rut Buska vann han också 2-mannalag tillsammans med **Jan Klebom**, som länge låg bra till för en individuell KCM-seger.

Elon också duktig fotbollsspelare

Som många andra goda bowlere har Elon varit duktig fotbollsspelare, närmare bestämt i IFK Eskilstuna i div II. Därifrån kom han till nu nedlagda Alpha i Sundbyberg och sedan till LME i Kristianstad. På Kabeldon i Alingsås svarar han som personalman för bl a arbetsstudier.

— Jag fick väl ingen egentlig fullträff i KCM. Uppriktigt sagt så inledde jag dåligt, men kom igen mot slutet, säger Elon Melin som spelar för Nolhaga i div II och har ett personbästa på 1643 poäng.

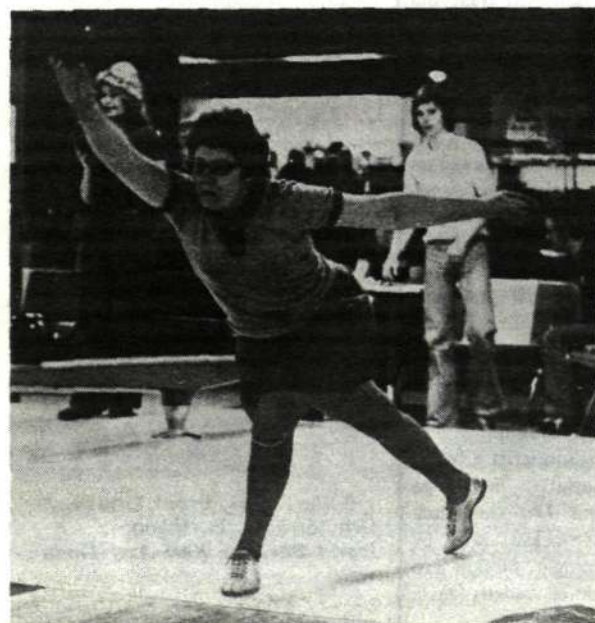
— Det var bra arrangemang och trevlig hall. Men tyvärr blev kanske tävlingarna litet för utdragna, mycket beroende på att det var så många deltagare, fortsätter han.

I klass 1 herrar bjöd **Bertil Blixt** från LME/HF länge Melin bra motstånd men fick ge sig på tampen och stannade på 1573 poäng. Dessa två stod i särklass och bronsmannen **Gösta Andersson** KA, slutade på 1536 poäng.

Överlägsen var också **Jan Klebom** från Kabeldon i klass 2 med mycket goda 1561 poäng. Tvåan **Tommy Olsson**, LME/HF, fick 1523 och trean **Krister Gustavsson**, SRA Kumla, 1511 poäng.

I klass 3, där de oregistrerade spelarna gjorde upp, imponerade **Kurt Langeryd** från Bollmora och vann på 1427 poäng. Hårt var det om kampen om andra plats. **Börje Lönnqvist**, SRA Bromma, drog det längsta sträcket med 1380 poäng mot Bollmoras **Åke Olsson** med 1372.

Koncernmästarinnan **Rut Buska** med sina 1383 poäng var aldrig på allvar hotad i damklassen. **Ylva Vilmar**, Ellemtel, på



Koncernmästarinnan **Rut Buska** i farten. Hon kommer från LME i Hudiksvall.

Resultat KCM i bowling:

KLASS 1 HERRAR		POÄNG
1) Elon Melin,	Kabeldon,	1589
2) Bertil Blixt,	HF,	1573
3) Gösta Andersson,	Karlskrona,	1536
4) Anders Söderling,	HF,	1515
5) Leif Sjöberg,	HF,	1495
6) Sven Eiman,	LMS Malmö,	1438

KLASS 2 HERRAR:		POÄNG
1) Jan Klebom,	Kabeldon,	1561
2) Tommy Olsson,	HF,	1523
3) Krister Gustavsson,	SRA Kumla,	1511
4) Mihaly Jonkov,	HF,	1485
5) Lars Strigen,	Rifa Kalmar,	1480
6) Anders Lennström,	Bollmora,	1474

KLASS 3 HERRAR:		POÄNG
1) Kurt Langeryd,	LME Bollmora	1427
2) Börje Lönnqvist,	SRA Bromma,	1380
3) Åke Olsson,	LME Bollmora,	1372
4) Ulrich Vilmar,	LME HF,	1353
5) Donald Elling,	SRA Kumla,	1352
6) Thor Zachariasson,	SRA Bromma,	1347

KLASS DAMER:		POÄNG
1) Rut Buska	LME Hudiksvall	1383
2) Ylva Vilmar,	Ellemtel,	1322
3) Ingegärd Brändevall,	RIFA Kalmar,	1291
4) Linnea Mill,	LME Hudiksvall,	1272
5) Anna-S Lindblom,	LME Bollmora,	1267
6) Martha Hjortzberg,	LME Örebro,	1238

HERRAR 4-mannalag:		POÄNG
1) LME HF lag 2, Bertil Blixt Tommy Olsson	Rolf Jacobsson Mihaly Jonkov	5980
2) Kabeldon lag 1 Elon Melin Bernt Liljebblad	Jan Klebom Bo Hansson	5916
3) LME HF lag 1 Leif Sjöberg Georg Olsbro	Yngve Holm Anders Söderling	5773

HERRAR 2-mannalag		POÄNG
1) Kabeldon lag 1, Elon Melin	Jan Klebom	3150
2) LME HF lag 4, Tommy Olsson	Mihaly Jonkov	3008
3) LME HF lag 3, Bertil Blixt	Rolf Jacobsson	2972

DAMER 4-mannalag:		POÄNG
1) LME Örebro lag 4, Martha Hjortzberg Gunilla Boudville	Marianne Karlsson Birgit Eklund	4605
2) LME Olofström lag 1 Lisbeth Jonsson Kristina Eriksson	Inger Antonsson Carina Eriksson	4089
3) Älvsjö KV lag 2, Inger Estmar Carita Vestin	Marianne Backström Tarja Kanerva	3048

DAMER 2-mannalag:		POÄNG
1) LME Hudiksvall lag 2 Rut Buska	Linnea Hill	2655
2) RIFA Kalmar lag 2 Ingegärd Brändevall	Inga-Lill Sjögren	2512
3) LME Örebro lag 7 Martha Hjortzberg	Marianne Karlsson	2347

andra plats nådde inte upp till mer än 1322 och **Ingegärd Brändevall**, RIFA Kalmar, på tredje plats noterades för 1291 poäng.

Seger för LME/HF i 4-mannalag

LME/HF lag 2 vann KCM i herrar 4-mannalag och mästarinna heter **Bertil Blixt**, **Rolf Jacobsson**, **Tommy Olsson** och **Mihaly Jonkov**. Den kvartetten rullade ihop 5980 poäng. Kabeldon lag 1 höll sig väl framme på andra plats med 5916. Bronset gick till LME/HF lag 1 med 5773 poäng.

Elon Melin och Jan Klebom i Kabeldon lag 1 svarade för



Silverdamen **Eivor Roos** (t v) ÄL/KV uppvaktas av V-klubbens ordförande på kabelverket **Arne Helin**.

601410/1-5

Silver på Valborg för Eivor från Älvsjö

“En gång Älvsjö-flicka, alltid Älvsjö-flicka” har varit parollen för fru **Eivor Roos** på ÄL/KV/Vt 32. Som 16-åring började hon på kabelverket på Valborgsmässoafton 1924 och 50 år senare — Valborgsmässoafton 1974 — får hon motta företagets silverplakett och samtidigt tackar hon för sig och går i pension. Hon är född och uppvuxen i Älvsjö, bor fortfarande i Älvsjö och har alltid arbetat i Älvsjö. Och det har hon trivts bra med.

— Jag kommer så väl ihåg mitt första jobb på kabelverket. Det var på garnspolningen. Sedan blev det garnspinning och pappersspinning och mycket annat. Men under alla mina 50 år på företaget har jag i stort sett varit på samma avdelning hela tiden, berättar Eivor.

— För dagens ungdom kan det kanske låta litet konstigt, men faktum är att det under alla dessa 50 år varit mycket med kvinnor just på min avdelning. Kvinnor i förvärvslivet är ingen nyhet för mej och skiftjobb fick vi inte heller vara rädda för.

De senaste 20 åren har Eivor tjänstgjort som instruktör för papperspinnmaskinerna.

— Det har gått bra med både chefer och arbetskamrater under alla år. På sistone har vi ju en hel del invandrare, men vi har i allmänhet förstått varandra med hjälp av teckenspråk. Det är ett internationellt språk säger **Eivor Roos**.

— Jag har aldrig haft en tanke på att sluta på LM Ericsson under mina 50 arbetsår.

Inte bara i arbetet har hon varit synnerligen aktiv, utan också i fackliga sammanhang. Hon har varit skyddsombud och uppördsman i verkstadsklubben och suttit med som klubbens representant i företagsnämnden.

— Det känns litet konstigt att sluta nu när man fortfarande känner sig på alerten. Men det får väl gå det också, resonerar Eivor.

Att resa har hon alltid tyckt om och närmast på programmet står nu Italien och kanske England. Museer och konstsalonger kan också vänta besök till hösten av den pigga silverdamen från Telekabeldivisionen.

-GHZ

SRA kom tvåa på Stora Skuggan

SRA kom tvåa vid korporationsskjutningen den 12 maj på Stora Skuggan med 803 poäng. Segrade gjorde Stadsbyggnadskontoret med 810 poäng, 3:e plats tog Polisen som fick jämna 800 poäng. LME kom därefter med 796 poäng.

Dotterbolaget Svenska Radio AB (SRA) gratuleras till den fina framgången. Med sina 20 skyttar var SRA en av de minsta i A-gruppen, men så gott som alla sköt mycket bra. Bäst lyckades 20-åriga **Sven Edman**, fräsare på avd 04 vid Brommafabriken, som klämde i med en 96:ra.

Bra EM-are var **Kerstin Junker** (HF/X/Gn) med 94 poäng och **Jarui Antio** (HF/Vt 15) med 91 poäng.

storspel i 2-mannalag för herrar, där de segrade på överlägsna 3150 poäng. Därefter följde LME/HF lag 4 med 3008 och LME/HF lag 3 med 2972 poäng.

Vårdarna från Örebro blev inte heller lottlösa utan fick en KCM-titel i damernas 4-mannalag genom **Martha Hjortzberg**, **Marianne Karlsson**, **Gunilla Boudville** och **Birgit Eklund**. Vinnarresultatet blev 4605 pinnar. På andra plats kom LME Olofström lag 1 med 4089 och tredje lag blev ÄL/KV lag 2 med 3048.

Rut Buska tog sin andra KCM-seger i 2-mannalag för damer där hon tillsammans med Linnea Hill i Hudiksvall lag 2 segrade på 2655 poäng. Sedan kom RIFA Kalmar lag 2 på 2512 poäng och på tredje plats Örebro lag 7 med 2347 poäng.

-GHZ

I PENSION



Här omnämns anställda inom LME-koncernen med minst 25 tjänsteår.

1/4 Herr Birger Fallqvist, LME/HF/Vt 36. Anställd 1946. Brons: 1971.

1/4 Avsynare Tore Malmkvist, LME/HF/V/Kt. Anställd 1948. Brons: 1973.

29/4 Planslipare Uno Johansson, LME/HF/Vt 15. Anställd 1941. Guld: 1973.

1/5 Herr Ingvar Bähr, TN/T/Kik. Anställd 1946. Brons 1971.

1/5 Herr Harry Edstrand, TN/TVek. Anställd 1929. Guld: 1967.

Började med montering och förbindning på SRA:s transmissionsverkstad. Kom som förman till LME/HF:s transmissionsverkstad, dåvarande Vt 05, år 1942. Blev föreståndare för avdelningen 1944. Fr o m 1956 t o m 1964 var han föreståndare för TV:s provrum. De senaste 10 åren arbetade han med kalkyler på TV:s ekonomisektion.

1/5 Fläktmontör Georg Gehlin, LME/HF/Vt 06. Anställd 1947. Brons: 1972.

1/5 Herr Hans Grüner, LME/HF/Drr. Anställd 1947. Brons: 1972.

1/5 Förman Nils Nilsson, LME/HF/X/Erb. Anställd 1926. Guld: 1965.

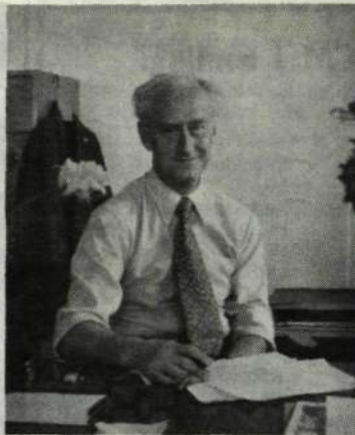
En av våra mest beresta pensionärer. Har arbetat med stationsmontage i Turkiet, Holland, Irland, Libanon, Kuwait, Tunisien, Libyen och Marocko. Har tjänstgjort drygt 27 år utomlands.



Den 29 april gick Uno Johansson på HF/Vt 15 i pension. Han började hos företaget 1941.



1926 började Nils Nilsson, HF/X/Erb, hos LME. Drygt 27 år har han bl a arbetat utomlands. Pension den 1 maj.



På TN/TVek har Harry Edstrand arbetat de senaste 10 åren, men han började inom koncernen 1929 hos SRA. Pension den 1 maj.

Hemma i Sverige har han varit på KA i två år och blev fast på LME/HF 1972.

1/5 Herr Sven Pettersson, TN/T/Vt 743. Anställd 1925. Guld: 1968.

Kom först till SRA redan 1925 där han var kvar fram till 1955. Arbetade med montering och förbindning. Till Tellusverkstaden kom han 1956 och arbetade fram till pensionen med montering och förbindning av elektriska enheter för bärfrekvenstelefoner.

KONST

Forts från sidan 5.

att se en skymt av staden och friheten, när de var på väg till fängelset efter att ha fått sina domar i Dogepalatset. Och vem skulle inte då ha suckat?

Efter att vi så hade stiftat bekantskap med några medeltida byggnader förde oss vår sakkunnige guide påföljande dag till några byggnader från renässansens och barocken.

Venedigs kanske allra främste arkitekt heter Palladio och han är bl a mästare till San Giorgio Maggiore. Det är en renässanskyrka vars väggar och kupoltak består av ren, vit marmor, som kontrasterar mot det varmt orange i golvet av marmor från grannstaden Verona. All denna vackra marmor och byggnadens fulländade enkelhet gör en oerhörd verkan av rymd och ljus.

Vi tittade senare samma dag också på den för barocken typiskt överlastade kyrkan San Zaccaria, men efter att tidigare ha konfronterats med Palladios verk kunde nu ingen av deltagarna riktigt imponeras av prakten.

Dagen avslutades med en rundvandring i palatset Ca Rezzonico, där vi såg några fina takmålningar av en av rokokons främste målare, nämligen Tiepolo.

Verona-besök

Nästa dag var 1 maj och då passade vi på att besöka Verona. varifrån bl a den orange marmor vi stötte på överallt i Venedig kom ifrån. Det var en mycket ljus stad omgiven av grönskande bergssluttningar. Man kunde där beundra flera gamla ruiner från romartiden, bl a en enorm amfiteater från 100-talet e Kr.

Till vår ära hade man också hissat den svenska flaggan, trodde vi vill säga. Men det var ju förstås Veronas stadsvapen, som det senare visade sig.

I Venedigs övärld

Även nästa dag var det dags för en utflykt och den här gången till Venedigs övärld.

Vi såg på glastillverkning på ön Murano, där man fortfarande till stor del tillverkar glas och kristallkronor i de gamla modellerna från öns storhetstid under medeltiden.

Vi gick också iland på Burano, som är lika känt för sina spetsar som Murano för sitt glas. Där såg vi för första gången hus i flammade rött, gult, grönt och blått. Själva Venedig karakteriseras annars främst av byggnader i lugna, svala färger.

På Burano finns givetvis också en kyrka med tillhörande kampanil. Den här kampanilen måste dock vara en svår konkurrent till det lutande tornet i Pisa, eftersom tornet tycktes luta närmare 10 grader. I Venedig är det i och för sig inte ovanligt med byggnader som lutar några grader, men då rör det sig sällan om så stor lutningsgrad som för kampanilen på Burano.

Orsaken till sättningarna i byggnaderna är naturligtvis de dåliga grundförhållandena. Det sjunkande Venedig drabbas också ofta av mindre översvämningar, särskilt San Marco-platsen som är stadens lägsta punkt.

En eftermiddag var vi i ex några stycken som skulle korsa San Mar-

co-platsen för att ta färjan över till Lido. Men då var hela platsen plötsligt försvunnen och i stället hade vi framför oss en väldig damm, där dock några djärva tog sig fram iförda gummistövlar.

Marknads- och museibesök

Den sista dagen i Venedig inleddes med ett besök på stadens livliga grönsaks- och fiskmarknad.

Efter att ha sett oss mätta på alla mer eller mindre underliga fiskar gick vi till Scuola di San Rocco. Där såg vi bl a Tintoretts kolossal-målning "Korsfästelsen", som var gjord med en oerhörd kraft och dramatik, vilket ytterligare framhövdes av det stora formatet. Ingen av oss kunde faktiskt ta blicken från den målningen förrän efter ett bra tag.

Efter att nu ha mött de flesta av Venedigs konstnärer på olika platser, var tiden mogen för Museo dell'Accademia.

Muséet hade "bara" 45 rum, så allt kunde vi inte se. Vi såg i alla fall flera av Bellinis sköna madonnor, vi såg Giorgiones "Stormen", vi såg några av Tizians porträtt och mycket, mycket mer. Att det var en fin avslutning på vår resa, tyckte vi nog alla.

Marg



TACK!

FÖDELSEDAG

- Säverström Arne, HF/X/Gta
- Bergman Arne, TN/T/KtaC
- Ericsson Lars G, TN/X/Mk
- Broström Rune, HF/Vt 36
- Tillman Karl, HF/Vt 17
- Ahsberg Christer, HF/CC
- Fältström Bernt, X/Iss
- Larsson Harriet, TN/TVpk
- Strand Rune, ÄL/KV/FIC
- Zetterström Filip, TN/T/Fat
- Esplund Greta, HF/V/Td
- Andersson Ragnar, MÖ/MI/Kgk
- Wahlberg Carl Gunnar, TN/Edm
- Nilsson Sven, VH36/Vkp
- Norlin Holger, HF/X/GtB

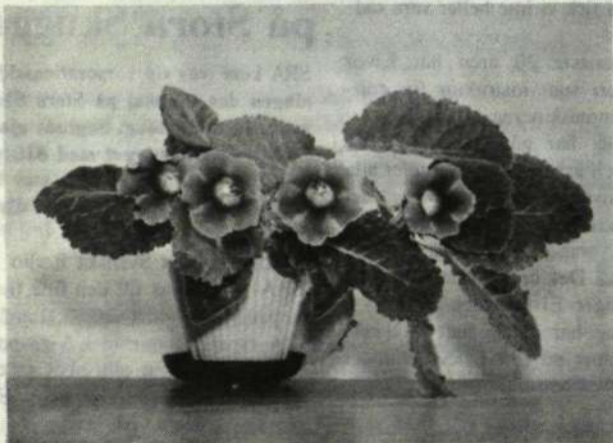
ANNAN VÄNLIGHET

- Zandin Folke, f d HF/VaC
- Magnusson Doris, f d HF/X/Bpb*
- Johansson Helge, HF/K 16*
- Hedin Georg, HF/X/Rm*
- Westerling Gustaf, TN/TVse*
- Nilsson Nils, HF/X/Erb*
- Jervheim Gunnar, TN/Ard*

* I pension

VÄNLIGT DELTAGANDE

- vid min makes Harald Alexandersson bortgång
Margit Alexandersson
- vid min makes och faders, Evald Andersson, LMS/RÖ, bortgång
Anna-Greta Andersson Eva
- vid min makes och vår faders, Stig H Appelqvist, HF/V/Pl, bortgång
Mai Appelqvist Maine och Mona
- vid vår faders, Ernst Lindewall, Örbyförrådet, bortgång
Ingrid Sävenby Karl-Axel Lindewall
- vid min makes, Erik Persson, OS/OL, bortgång
Hjördis Persson



"Bronsplaketör" i år.

En glloxinias lov

På vintern undanskuffad Du står utan vatten och utan att ljuset Dej när Din rotknöl verkar så öde å grå men i februari den liv börjar få.

Nu bladen lyser så härligt gröna å blommor i mångfald så underbart sköna jag letar efter ord men jag har ej en chans förklara Din sammetsfärg i röd nyans.

Ja, det är svårt att Din skönhet beskriva men en present jag Dej gärna vill giva versen till Dej som Gratulation Du får för jag vet att Du fyller tjugofem år i år.

Skepparn

1/5 Fru Eivor Roos, ÄL/KV/Vt 32. Anställd 1924. Silver: 1974. (Se silverpresentation på annan plats i tidningen).

1/5 Herr Arne Säverström, LME/HF/X/Gta. Anställd 1935. Guld: 1969.

Började inom LME på montagegruppen i Göteborg. Medverkade vid installationer av automatiska telefonstationer av AGF-typ. Blev montageledare 1944 och tre år senare förman. Kom till svenska försäljningsavdelningen i början av 1959 för att ansvara för sektionens arkiv samt skötsel av distribution av



HF/X/Gta Arne Säverström gick i pension den 1 maj efter nära 40 år vid LME.

montage- och kunddokumentation.

4/5 Lindare Agneta Strandberg, LME/HF/Vt 39. Anställd 1946. Brons: 1971.