

300 000 KRONOR

disponeras under de tre åren 1974—1976 av de fackliga representanterna vid LME med dotterbolag för studieresor. Ändamålet med resorna är att ge fackens representanter vidgade kunskaper om verksamheten vid Ericssonkoncernens större arbetsplatser världen över.

Det innebär, för att ta ett exempel, att fackligt folk hos EDB i Brasilien kan beviljas resa till koncernens huvudanläggning vid Telefonplan i Sverige.

Se vidare sidan 4.

1974 ÅRS MÖTE

med representanter för Ericssonkoncernens företagsnämnder i Sverige hölls i Visby den 30 maj. Sammanlagt deltog ca 150 personer, vilka representerade koncernens 40 företagsnämnder i Sverige. I programmet ingick visning av Visbyfabriken samt ett besök i Gotlands fornsal — museet med samlingar från utgrävningarna på Gotland.

Se vidare sidan 4.

SIFO-undersökningen

Resultatet av SIFO-undersökningen vid LME mottogs med extra stort text- och bildpådrag av lokalpressen i orter med deltagande LME-enheter. Men många av landets övriga tidningar såg också enkäten som ett fint förstasidestoff. Först med kommentarer var TV 1 som hade ett några minuter långt inslag i Aktuellt den 24 maj. "Intervjuoffer" var bl a HF/V-klubbens Henning Augustsson och LME/DB Nils Tengberg.

Se vidare sidan 5.

MARCUS WALLENBERG:

... FÖRESLÅR ATT STÄMMAN TILL ALLA MEDARBETARE I LME — INGEN NÄMND OCH INGEN GLÖMD — UT-TALAR ETT VARMT TACK FÖR DE UTOMORDENTLIGA PRESTATIONER SOM DE FÖR BOLAGETS RÄKNING HAR GJORT PÅ MÅNGA OMRÅDEN ...

Bolagsstämman, se sidan 2.



De anställdas ordinarie representanter i LME:s styrelse verkstadsklubbens ordförande Henning Augustsson och SIF-klubbens ordförande Stian Kvastad satt på första parkett vid bolagsstämman tillsammans med flertalet övriga styrelseledamöter. 601323/5

BENGT NORLING BESÖKER LME I MALAYSIA



Tan Sri Haji Sardon Jubir som är Malaysias kommunikationsminister var i Sverige för en tid sedan och träffade kollegan Bengt Norling. I mitten av april var det tid för svarsvisit och då besökte kommunikationsminister Norling även LME i Malaysia.

Där startade vi 1970 en fabrik för montering, förbindning och provning av reläsatser och stativ i huvudstaden Kuala Lumpur. Totalt sysselsätts 250 medarbetare, varav 170 inom verkstadsdelen.

— TMK (bolagets LME-beteckning) har utvecklats tillfredställande och personalen som till stor del består av kvinnor arbetar både bra och noggrant, säger övering Sven Lönnström (LME/HF/DiF) som ses th på bilden. Mannen längst tv är TMK:s chef Lars Estberger och damen kommunikationsminister Norlings fru Elisabeth.

KCM i terräng

med nära 100 deltagare gick i ett strålende försommarväder i Hud-dinge. Sidan 10

KCM i orientering

i Östersund fick en damklassetta som är maratonspecialist med "gazzellätt" steg.

Sidan 11

Fröken LM

ger svar på insändare. Sidan 9

JÄTTEKORSORD

med många vinster. Mittuppslaget



KONTAKTEN önskar alla en riktigt
SKÖN SOMMAR!!!

kontakten

Personaltidning för
Telefonaktiebolaget
LM Ericsson
med dotterbolag

Nr 7/8 Juli 1974 Årg 35

Redaktör

Dbi Bert Ekstrand, tel 92048
(direktnummer 7192048)

Redaktionskommitté

Lennart Stranneborn, Vt 17, tel 92605, Erik Sund, Vt 11 tel 93311,
Lars Wiklund, VaC, tel 92611,
Alvar Hagberg, X/Stb, tel 92573

Ansvarig utgivare

DB Nils Tengberg, tel 93153

Tidningen utkommer med 15 nummer om året. Bidrag — som honoreras — mottas tacksamt under adress

KONTAKTEN

Box 32073

126 11 STOCKHOLM

Internt är redaktionens beteckning
HF/Dbi, rum 6133.

Tryckeri AB Allehanda Trelleborg

LME:s styrelseordförande teknologie doktor MARCUS WALLENBERG:

Ordföranden, tekn dr Marcus Wallenberg yttrade som slutanförande vid LME:s stämma i S:t Eriksmässans lokaler i Älvsjö den 28 maj 1974:

— Innan jag förklarar bolagsstämman avslutad, känner jag det angeläget att föreslå att stämman till alla medarbetare i Telefonaktiebolaget LM Ericsson — ingen nämnd och ingen glömd — uttalar ett varmt tack för de utomordentliga prestationer som de för bolagets räkning har gjort på många områden.

LM Ericsson har ju haft ett glänsande år och vi har haft stora tekniska framgångar. Vi har nu AKE-stationer i Nordens fyra huvudstäder. Vi har dessutom gjort en inbrytning och framskjutit våra positioner, hoppas vi, i England och vi har vunnit stora framgångar också i Arabvärlden, inte minst i Algeriet. Bakom allt detta ligger ett målmedvetet och synnerligen kunngit arbete. Jag vet knappast något företag i Sverige som har en så homogen medarbetarstab och en sådan anda av effektivt samarbete både inom teknik, produktion, försäljning och administration.

Som verkställande direktören anförde, kan man inte uttala sig om framtiden. Vi har nu en orderstock, som troligen är den bästa och största vi har haft. Därför blir det väl som vanligt inom telekommunikationsindustrin nämligen att, om det till äventyrs skulle bli en ändring i konjunkturen, vår industri fortsätter att njuta av de stora orderstockarna ett antal år. Man får hoppas att de räcker så länge att det ungefär motsvarar konjunktursvackan så att vi kan få fortsätta på liknande sätt. Många anställda till vilka vårt tack riktar sig är här också

såsom aktieägare. Emellertid är jag övertygad om att det inte bara är dessa som kommer att svara ja, när jag föreslår att stämman beslutar att framföra ett varmt tack för utomordentliga prestationer under år 1973 och ett lycka till för framtiden. Stämman beslöt i enlighet med ordförandens förslag.



Drygt 400 aktieägare, varav många anställda hos LME, besökte årets bolagsstämma som hölls i en av S:t Eriksmässans lokaler i Älvsjö den 28 maj.

601323/3

28 maj 1974



RAPPORT FRÅN BOLAGSSTÄMMAN

LME:s verkställande direktör BJÖRN LUNDEVALL:

KONTAKTEN återger nedan VD:s anförande vid stämman. Uteslutet är endast den korta inledningen om koncernens verksamhet och resultat. Där konstaterar VD bl a att mellan

1972 och 1973 skedde en vinstförbättring på cirka 60 procent. Detta ligger långt över genomsnittet — som är 13 procent — för 5-årsperioden 1969—73.

MARKNADERNA

Den globala efterfrågan på tele-tjänster ökade. Världshandeln ut-

terligare stegring — trots valutaoro och oljekris — och tillväxten inom industri och näringsliv kräver fortsatt utbyggnad av snabba och goda

telekommunikationer. Detta ledde till höga investeringar i telefonnäten i många länder där telekommunikationernas utveckling tidigare efter-

satts av olika anledningar. Under år 1972 — det senaste år från vilket statistik finns — ökade antalet installerade telefonapparater anslutna

till det globala telenätet med 21.6 till ett totalt antal i tjänst på 312.9 miljoner. Ökningen var 7.4 procent — en stegring jämfört med tidigare. Sveriges andel i ökningen av antalet under året installerade apparater var 150 000 eller blott 7 promille av totala ökningen — en illustration av den svenska marknadens litenhet i internationella sammanhang.

Tillväxten i telenäten fördelade sig som vanligt mycket ojämnt i relation till folkmängden i världen och återspeglar det kända faktum att telefontheten, dvs antalet apparater/capita, följer mycket nära BNP/capita.

Av statistiken framgår att USA har mer än 1 apparat/2 invånare, och det är därför ingen överraskning att mer än 40 procent av världens 313 miljoner apparater finns där. Andra länder med hög telefontheten är Sverige, Schweiz, Kanada, New Zealand. Europa har i genomsnitt 16.0 apparater/100 invånare med de stora länderna England, Frankrike, Tyskland, Italien, Spanien mellan 16.5 och 31.4 apparater/100 invånare. Med undantag av Japan, Australien och New Zealand är tätheten i resten av världen mycket låg.

Östblocksländerna ligger på ca 5—10. Latinamerika i sin helhet på 3.3 och Asien med undantag av Japan på mindre än 2. Stora länder som Brasilien och Mexiko har sålunda inte mer än 3—4 apparater/100 invånare och totala antalet apparater i tjänst i vardera landet är betydligt mindre än de 5.0 miljoner vi har i Sverige. Det är mot denna bakgrund som vi har anledning att se optimistiskt på framtiden för bo-

Tekn dr Marcus Wallenberg skötte som vanligt ordförandeklubban vid bolagsstämman. Tv om honom LME:s VD Björn Lundvall och th stämans protokollförare Jan Stenberg, LME/DrJ.

601323/2





Cirka 150 ledamöter från koncernens nämnder i Sverige sammanträdde i Visby den 30 maj.

Representanter för 40 företagsnämnder samlades i maj i Visby

Programmet för koncernföretagsnämnden den 30 maj i Visby bestod av visning av Visbyfabriken samt sammanträde under eftermiddagen. Sammanträdet inleddes av VD Björn Lundvall, som informerade om aktuella frågor i LME-koncernens verksamhet. Därefter kommenterade ED Gunnar Svalling

koncernbokslutet och sedan besvarade företagsledningen frågor från deltagarna angående koncernbokslutet och om LME:s internationella verksamhet. Deltagarna hann också med ett besök i Gotlands Fornsal, dvs det kända museet med samlingar från utgrävningarna på Gotland.

Ordförande i företagsnämnden på HF, PD Arne Mohlin, hälsade deltagarna i Visby välkomna och erinrade därvid om intressanta händelser inom företagsnämndsverksamheten under det senaste året. Han angav att HF:s företagsnämnd i höstas höll ytterligare en "idédebatt" om nämndverksamheten. Under idédebatten hade bl a framkommit, att företagsnämnderna bör behandla "tunga" frågor och gärna hålla ämnesinriktade sammanträden.

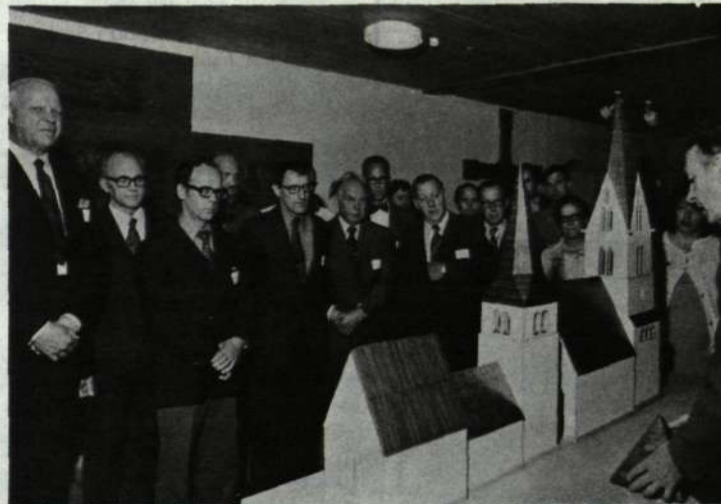
Vidare bestämdes att vidareinformation från företagsnämnden skulle utökas genom att "nämndnytt" utges med 2 å 3 extra nummer per år. Vidare skall arbetsutskottet hålla sammanträden även efter nämndsammanträdena för att

följa upp handläggningen av de frågor nämnden behandlade.

Arne Mohlin erinrade också om de nya riktlinjer för personalkommitténs vid HF ställning och uppgifter som nyligen har fastställts.

De nya riktlinjerna innebär bl a att personalkommitténs ledamöter skall ges tillfälle att bedöma och lägga synpunkter på personalfunktionens resurser och budget genom att budgetförslag föredras i personalkommittén innan det lämnas till sedvanlig budgetbehandling i företaget.

Vidare gäller att personalkommittén vid väsentligare ändringar av personalfunktionens organisation eller rekrytering av medarbetare till personalfunktionen skall informeras före beslut när så bedömes angelä-



Nämnddeltagarna hann med att göra ett besök i Gotlands fornosal.



Visbyfabrikens platschef Ragnar Gustafsson visade koncernföretagsnämndens ledamöter runt i fabriken. Till vänster bakom VYC ses bl a VD Björn Lundvall och PD Arne Mohlin.

FACKEN DISPONERAR NU 300000 KRONOR FÖR RESOR INOM KONCERNEN

LME:s styrelse behandlade och biföll på sammanträde den 28 maj ett förslag från de anställdas representanter i styrelsen om att medel skulle ställas till förfogande för att ge personalens förtroendevalda fackliga representanter möjligheter att genom studieresor inhämta kunskaper om verksamheten vid Ericssonkoncernens större arbetsplatser. LME:s styrelse godkände en kostnadsram härför om 300 000 kronor för perioden 1974—1976. Medlen skall disponeras enligt särskilda anvisningar.

KONTAKTEN ger nedan ett utdrag från anvisningarna. Berörda bolag och fackliga organisationer kommer att få utförlig information inom kort.

"Ändamålet med resorna är att vidga de förtroendevalda fackliga representanternas kunskaper om verksamheten vid Ericssonkoncernens större arbetsplatser.

Medel till resa kan beviljas väl meriterad facklig representant, som är anställd vid Telefonaktiebolaget LM Ericsson eller dotterbolag med fabrikation eller omfattande installationsverksamhet. Den fackliga representanten skall i minst tre år, som ordinarie ledamot i den fackliga organisationen, aktivt ha deltagit i dess arbete vid bolaget.

Resa kan företas till bolag med fabrikation eller omfattande installationsverksamhet inom Ericssonkoncernen i samma eller annat land än det vederbörande är anställd i.

Resorna beviljas av en nämnd bestående av fyra ledamöter av vilka Telefonaktiebolaget LM Ericssons styrelse utser två ledamöter för företaget, varjämte ingår de anställdas två ordinarie ledamöter i bolagets styrelse som representanter för de fackliga organisationerna.

Nämnden skall bistå den resande med informationsmateriel för förberedande studium om bolaget och landet dit resan företas.

Senast tre månader efter återkomsten skall nämnden er-hålla rapport om de erfarenheter av allmänt intresse som vunnits under resan."

get. (KONTAKTEN kommer senare att ge mer information om riktlinjerna för personalkommitténs ställning och uppgifter).

Från arbetet i centrala samarbetsnämnden framhölls det utbildningsprogram för företagsnämndsledamöter som nämnden nyligen hade be-

Temat "LME:s internationella verksamhet" följdes sedan upp under koncernföretagsnämndssammanträdet i Visby. Dessa informationsaktiviteter utgör led i strävandena att sprida kunskap till personalen om LME:s internationella verksamhet.

X/1-personal:

UTLANDSTJÄNST

Göran Pettersson och Göran Duske har avslutat sina uppdrag i Venezuela för semester och omplacering.

Edvin Toivonen, Jan-Erik Andersson, Thure Kedeskog samt Staffan Daniellsson har avslutat sina uppdrag i Thailand.

Jan-Olof Strömstedt har återkommit från Argentina.

Nils-Olof Olofsson har avslutat arbetet i Malaysia.

Sivert Österman, Bo Zaine och Jan Lindqvist har avslutat uppdrag i Brasilien.

Bengt Ivarsson och Bengt Axell har kommit hem från Libanon för semester i Sverige.

Björn Edstav har avslutat arbetet i Ecuador.

Gyula Weisz har avslutat uppdraget i Costa Rica.

Stig Forking har avslutat tjänsten som installationschef i Zambia och Evert Johansson har tillträtt denna post.

Urban Källestig, Lars Wadman, Hans Westerlund påbörjar kortare uppdrag i Italien.

Sven-Olof Hansson, Leif Pettersson och Lars Glenne har påbörjat korttidsuppdrag i Spanien.

Lars-Erik Karlsson påbörjar långtidskontrakt i Tunisien.

Sten-Erik Olsson avser till Mexiko på ett kortare uppdrag.

Leif Daxberg har avslutat uppdraget i Mexiko.

Lars-Erik Ekstrand vikarierar för Peter Axell under dennes semester i Malaysia.

handlat. Programmet syftar till att ge ordinarie nämndledamöter i den svenska delen av koncernen (ca 450 personer) utbildning i framför allt ekonomiska frågor med tyngdpunkten lagd på specifika LME-förhållanden. Utbildningen avses starta hösten 1974.

Arne Mohlin framhöll avslutningsvis vikten av att personalen i ett internationellt företag som LME har kunskaper om hur bolagets verksamhet bedrivs så att de kan bedöma och värdera den allmänna debatt som äger rum om de internationella företagen. I denna debatt förekommer tyvärr ibland en del oklarheter.

För att ge personalen korrekt information om LME:s internationella verksamhet anordnade HF-nämnden en informationsafton i februari i år, där bl a VD Björn Lundvall informerade och besvarade frågor.



LME-ENKÄTEN I PRESS OCH TV

AKTUELLT I TV 1

— Den här undersökningen, sade Lars Orup bl a, talar om att bara var tredje anställd har ett klart uttalande förtroende för verkstads- eller företagsledningen.

På detta svarade Nils Tengberg (LME/DB), att man får räkna med i en organisation med närmare 30 000 anställda spridda på ett 40-tal orter i Sverige, att företagsledningen ter sig som något ganska avlägset. Och att förvänta sig att man ska säga att man har ett mycket stort förtroende för företagsledningen är därför lite väl optimistiskt.

Henning Augustsson (LME:s V-klubb på HF) yttrade bl a: — Vi har 40 procent utländsk arbetskraft varav många inte kan svenska språket. Dem när vi nog inte utan de blir isolerade. Vi har försökt med information på olika språk, men det har visat sig svårt att få ut den på ett riktigt sätt. Vad som i övrigt kommit fram av den här undersökningen är att det är dåligt med information och att kontakten är dålig mellan arbetsledning och anställda.

SYDÖSTRA SVERIGES DAGBLAD

— Nej, jag är inte överraskad över att 30 procent vill sluta vid LME, menade Gösta Ed (LME/KA/VaC). Förklaringen är enkel. Vi är helt enkelt inne i en rekryteringsvåg med nya unga människor. Självklart är att många av dem har svårt att till en början anpassa sig till den nya miljön. Såvitt jag nu kan bedöma tillsätts en kommitté med uppgift att framlägga förslag till åtgärder som skall leda till minskad lust att lämna företaget.

Erik M Svensson (KA:s V-klubb) finner att enkäten ger klart besked om att informationen inte är tillfredsställande. — Jag kan inte ge något annat råd än att uppmana till större intresse för våra fackliga möten, säger han. Det känns många gånger fassansfullt att uppslutningen på mötena inte är större. Det är ju medlemmarna som på fackföreningsmötena styr styrelsen.

BORÅS TIDNING

Företagsledningen i Borås jämte de fackliga företrädarna menar samstämmigt att undersökningsresultatet väl stämmer med deras erfarenheter. Roland Karlsson (BS V-klubb): — Jag tror mera på Sifo-undersökningen än på vad Göran Palm skriver i sin bok "Ett år på LM".

— Enkäten fick ett positivt utfall här i Borås och det är glädjande, konstaterar personalchef

George Skoog. Nu skall vi gå vidare och bättra på sådant som brister.

ARBETET

Citat ur ledare betitlad *Dyster bild av facket*: "Men den mycket utbredda uppfattning som redovisas i rapporten, att facket inte kan påverkas, att de inte känner att de är helt suveräna att forma sin egen organisation, är allvarligt.

Det här är inte någon unik situation, varken för LM-fabriken eller för facket. För den som arbetat fackligt är mönstret välbekant. Det är fråga om ett jättearbete, att både försöka få med sig alla medlemmar i aktivt arbete och därtill i kamp med arbetsledning och företagsledning arbete för att åstadkomma förändringar..."

ÖSTERSUNDS-POSTEN

ÖS-fabriken hade ett lågt trivselvärde enligt Sifo-rapporten.

Företagsledningen och även de fackliga organisationerna vid fabriken har en hel del invändningar till undersökningen. Man tycker inte att undersökningen ger en rättvis bild. Samtidigt säger båda parterna att det inte är så underligt, att en stor andel säger att de vill sluta. Medelåldern vid fabriken är 30 år och den vanligaste åldern 22 år.

— För många är detta deras första jobb och då är det ju helt naturligt att de har för avsikt att flytta på sig. Trots allt så tror jag att folk här svarat ärligt på frågorna. Ärligare än på andra håll. Det är lite surjämt över resultatet, säger V-klubbens ordförande Bengtsson.

En av frågorna löd så här: Vill du stanna kvar i ditt nuvarande jobb eller försöker du hitta något annat? ÖS-chefen Bengt Gerger kommenterar frågan så här: — Det fanns då två alternativ 1) Vill stanna och 2) Försöker hitta nå-

got annat. Här försökte 49 procent av de tillfrågade att hitta något annat. Och det är väl i och för sig helt naturligt för en fabrik med den ålderssammansättning som vi har.

Tidningen har gjort en enkät bland ÖS-personalen. Här är några av svaren.

Birgit Johansson som arbetat med samma sak i fyra och ett halvt år: — Jag trivs bra med arbetet. Ibland är det dåligt med material och så, men jobbet är bra. Jag funderar inte på att söka nytt jobb.

Margareta Staffrén, 4 1/2 år vid ÖS, trivs, men skulle sluta om hon fick något annat: — Men jämför man med andra jobb här på företaget tycker jag det här är bra.

Ingegerd Wahlström, började i dec 1973, trivs också, men tycker jobbet är lite enformigt. Hon håller på med spolning: — Jag skulle ta ett annat jobb om jag fick lika bra betalt som här.

SIF-AKTUELLT (HF)

SANNINGEN?! har bladet som rubrik och skriver därefter följande: — Ja — är vad som framkommit i Sifundersökningen sanningen — vi utgår ifrån det. Att 43 procent bevisat ett fackföreningsmöte under senaste året är ingen låg siffra, men svarar dåligt mot att 66 procent vill att fler medlemmar aktivt skall medverka i det fackliga arbetet. Är det så, att vi tycker att "det kan dom andra göra.

Undersökningen visar att 18 procent av medlemmarna i SIF har föga intresse för sin fackförening, en låg siffra med tanke på att 39 procent medlemmar tycker att de har mycket liten eller ingen möjlighet att påverka fackföreningen. Att 4 av 10 tycker så om påverkningsmöjligheten rimmar dåligt med att endast 13 procent önskar aktivt medverka i det fackliga arbetet. Resultatet visar också bristen i vår information till medlemmarna.

TOPPENFIN KRYSSNING TILL LONDON I MAJ

De 67 LM-arna från Söderhamnsfabriken var rörande eniga i sina omdömen, "toppen, underbart, succé", när man på Kristi Himmelfärds dag återvände till Söderhamn efter en 6-dagars kryssning till London. I bagaget bar man med sig spännande och intressanta upplevelser från det brusande livet i London och från den njutbara kryssningen.

Varje år brukar fritidskommittén ordna en utlandsresa. Resmålet har tidigare alltid varit Finland. I år beslutade man sig dock för att variera konfekten och så valde man en Londonkryssning.

Mannen bakom årets lyckade resa är fritidskommitténs ordförande Arvid Lingman, som för mera än ett år sedan började en utlandsresa. Resmålet har tidigare alltid varit Finland. I år beslutade man sig dock för att variera konfekten och så valde man en Londonkryssning.

Han tog kontakt med SJ:s resebyrå och utarbetade en resplan. I fritidskommittén hade man fått in 70 anmälningar och för att finansiera den startade man i augusti en

sparklubb med 100 kronor i månaden.

I januari kunde Arvid Lingman ringa SJ och boka plats för 70 personer. Den 15 maj kom så den efterlängtda dagen och 67 av de 70 resespararna kunde anträda Londonresan. Först gick det med tåg till Göteborg och sedan direkt på Londonfärjan.

Bara kryssningens upplevelser skulle kräva ett särskilt kapitel med den höga komfort och de arrangemang som bjöds ombord på färjan.

Shopping i London.

Taiwanorder på 80 miljoner

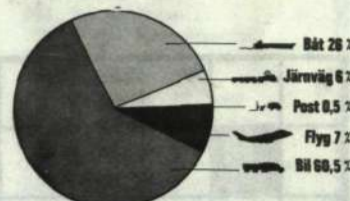
LME/MI/B har erhållit en betydande order från Taiwan på järnvägssignalutrustning.

Ordern, som nu har godkänts av berörda ministerier i Taiwan, är på ca 80 miljoner kronor. Beställningen, som ingår som en del i ett stort elektrifieringsprogram, omfattar säkerhetsanläggningar, elektroniskt fjärrstyrningssystem och automatiskt tågkontrollsystem.

Leveranserna av den beställda utrustningen, som huvudsakligen skall tillverkas i Sverige, kommer att sträcka sig över ca fyra år.

LMS EXPORTERAR TILL 90 LÄNDER

Under 1973 exporterade dotterbolaget LM Ericsson Telemateriel AB (LMS) till 90 länder. Nya för året var bl a Kambodja, Seyshellerna, Bahrein, Qatar och Brunei. Det är några av de intressanta uppgifterna som finns att läsa i en expeditionberättelse från bolaget.



8 200 kollo lämnade lagret i Oskarshamn, vilket betyder i genomsnitt 5 kollo per arbetstimme.

Den totala bruttovikten var 650 000 kilo, volymen 2 650 kubikmeter. Av detta levererades 7 procent med flyg, 60,5 procent med bil, 26 procent med båt och 0,5 procent per post. Bruttokilopriset var så högt som 68 kronor.

Att Oskarshamn är en hamnstad hörs ju redan på namnet. Men ännu har inga atlantångare angjort kajerna. Alla båtsändningar går därför med bil från Oskarshamn till Göteborg som är LMS' utskepningshamn. Flygsändningarna går med bil till Malmö-Kastrup innan DC-8:orna eller Jumbojättarna tar hand om godset.

Trots biltransporterna är världen liten sett ur transporttidssynvinkel. LMS kan lasta flyggods i Oskarshamn kl 11 och samma gods finns i New York kl 04 40 nästa morgon! Så säg inget om långa leveranstider numera.

RIFA SAMARBETAR MED STATLIGT FORSKARLAG

AB Rifa — Ericssonkoncernens komponentföretag — samarbetar med ett statligt svenskt forskarlag för utveckling av nya halvledarkomponenter för telekommunikation. Det gäller främst utveckling av höglinjära s k DMOS-komponenter, en ny typ av transistorer för integrerade kretsar.

AB Rifa har redan idag omfattande kunskaper och utrustning för tillverkning av integrerade kretsar och är sålunda väl rustat att ta upp produktionen av nya halvledarkomponenter. Jämfört med nuvarande transistorer bedöms de höglinjära DMOS-komponenterna vara konkurrensmässigt överlägsna och ha en mycket stor utvecklingspotential.

Det nybildade konsortiet för detta projekt består av åtta forskare från tre statliga institutioner.

Väl i London blev det besök på Vaxkabinettet, Buckingham Palace och alla andra berömda platser i den engelska huvudstaden. Men allting har ett slut, så också denna resa. Man kan dock förmoda att det

till hösten kommer att dras upp riktlinjer för en ny resa inom fritidskommittén. Londonkryssningen blev en succé.

BAM



Sommar-

KORSORDET

VÄGRÄTT

- 1. LM står för vad
9. Resa bland öar
18. På sko
21. Miljövärd vid vatten
33. Övningsstycke
34. Ej skrubbad
35. ... vore vi där
36. Ökenstorm
38. Kräver datamaskin
40. Tar ut aska
41. Håller panntrycket
42. F.d dotterbolag
43. Är oftast läkare
44. Har röd mule
46. ... efter person
47. Skämma bort
48. Vatten i Afrika
50. Se Lod 132
51. Släcker eld
52. Efter "Faran över"
54. Hjälpedik
57. Afrikaflod
59. Halva Kina
60. Ej i tid

LODRÄTT

- 1. Moderbolaget
2. Visar rätträdig
3. Gin
4. Stackdjur
5. Arabienområde
6. Helt vanlig
7. Blir schackess
199. Norsk
201. Densamme
202. Förstuga
203. Skred
205. Väga
206. Färfattare George ...
208. Efter re
209. Ger mer bränsle
211. Kyla ned
213. Tillsammans med "Vita lamm"
216. Fåglar är be ...
217. Franskt "vatten"
219. Blöt
220. Engelsk herre
221. Belöna
224. Har helgon gjort sjuka
225. Gör sviken kärlek
226. Får felande
228. Bridgespelare mellan
231. Rytmsk låt
232. Känd Tage
233. Är asterisker
234. Blidväder
235. Mått
236. Meddelande
238. Skelögd
240. Vandra
241. Korrespondensinstitut
242. Betalning var 3:e månad
246. Här åter man
248. Kinaman
249. Tillvaratar tonsättarnas intres-

LODRÄTT

- 1. Moderbolaget
2. Visar rätträdig
3. Gin
4. Stackdjur
5. Arabienområde
6. Helt vanlig
7. Blir schackess
199. Norsk
201. Densamme
202. Förstuga
203. Skred
205. Väga
206. Färfattare George ...
208. Efter re
209. Ger mer bränsle
211. Kyla ned
213. Tillsammans med "Vita lamm"
216. Fåglar är be ...
217. Franskt "vatten"
219. Blöt
220. Engelsk herre
221. Belöna
224. Har helgon gjort sjuka
225. Gör sviken kärlek
226. Får felande
228. Bridgespelare mellan
231. Rytmsk låt
232. Känd Tage
233. Är asterisker
234. Blidväder
235. Mått
236. Meddelande
238. Skelögd
240. Vandra
241. Korrespondensinstitut
242. Betalning var 3:e månad
246. Här åter man
248. Kinaman
249. Tillvaratar tonsättarnas intres-

32x32 crossword grid with numbered starting points for words.

PS! Lösordet för Lodrätt 88 har tappat ett "l"!

Lycka till med lösningen. Tio priser delas ut: 100,-, 50,-, 25,-, 15,-, 10,- samt fem reklampresen- ter. Skriv Sommarkorsordet på kuvertet som sänds till KONTAKTEN, Box 32 073, 126 11 Stock- holm eller internt LME/HF/Dbi rum 6133. Sista dag är den 12 augusti.

Interna telefonkatalogen i ny och bättre skepnad

En ny upplaga av den interna telefonkatalogen håller på att distribueras. Den har tillförts en hel del värdefulla nyheter bl a två sk tumgrepp — ett till avsnittet över fabriksorganisationen och ett till den alfabetiska delen. Både i ord och bild presenteras nu såväl koncernens som moderbolagets organisation. Här har t ex nyanställda ett utmärkt hjälpmedel då de skall sätta sig in i grundragen av LME:s uppbyggnad.

Tillverkningsenheterna, som tidigare kallades verkstäder på många håll, heter i fortsättningen överallt fabriker.

Presentationen av fabriker — liksom namnet på platschefen samt telefonnumret — sker enligt samma principer som i mera officiella publikationer. Exempel på sådana är Arbetsgivareföreningens och Verksstädsföreningens matriklar, televerkets kataloger och olika uppslagsverk.

I KC Harold Björk har varit huvudansvarig för telefonkatalogen som redigerats av Nils Strid, TN/Ard.

I arbetet med förändringarna av den organisatoriska delen har Db konsulterats.

Elanders Boktryckeri i Kungälv har svarat för tryckningen. Sättningen har utförts med hjälp av fotolöstutrustning. Sättningsmetoden kommer troligen att överges framledes för någon form av datorsättning, där en del av underlaget kan hämtas från vårt eget personalregister.

VARFÖR INTE LÖSBLADSSYSTEM?

Så här säger Harold Björk om detta och annat som rör framställningen:

— Varje gång det kommer ut en ny katalog är det många som föreslår att vi skall gå över till ett lösbladssystem i ringpärmar. Ett annat

ständigt återkommande förslag är att rumsnummer borde vara med i katalogen. Båda förslagen har både för- och nackdelar och i båda fallen är det nackdelarna som dominerar.

— Lösbladssystemet ställer sig för det första avsevärt mycket dyrare än nuvarande bindningsförfarande. Bara tryckningen av ett blad kostar drygt 700 kronor. En undersökning har visat att en ändring av 30 rader i den alfabetiska delen i genomsnitt skulle beröra 20 av den alfabetiska delens 27 blad. Ökas antalet ändringar till 30 rader berörs 25 blad.

— Vid omorganisation, som t ex består i att man bildar en ny sektion eller avdelning, tas personal från flera sektioner. Det räcker således inte med att komplettera den organisatoriska delen med en ny uppgift, utan berörda personers namn måste även tas bort från flera andra avsnitt.

— Ett lösbladssystem medför också stora distributions- och underhållskostnader. Hos de företag som använder sig av lösbladssystem har man upptäckt att många slarvar med att sätta in de nya bladen och efter en tid rekviderar man en ny katalog i stället för att uppdatera den inaktuella.

— För närvarande trycks katalogen i 12 000 exemplar, omtalar vidare Harold Björk, varav ca 10 000 går åt vid första distributionen. Återstående 2 000 minskar successivt under loppet av ett år ned till 0

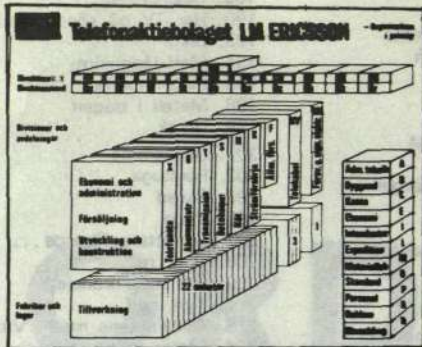
exemplar. Om katalogen utförs med lösblad måste denna reserv hållas aktuell genom att blad tas bort och nya sätts in. Lösbladssystemet kräver också relativt dyra ringpärmar.

— Fördelarna med lösbladssystemet behöver knappast beskrivas, men som kostnadsäget är för närvarande kommer vi inte att gå över till ett lösbladssystem förrän vi under ytterligare några år har provat vilka rationaliseringsvinster som kan göras genom att gå över till nya hjälpmedel vid såväl redigering som sättning och tryckning av katalogen.

TIO KRONOR STYCK

Tryckeriets pris för katalogen är i dagens läge ca fem kronor. Redigeringskostnaderna inklusive det arbete som utförs på avdelningssekretariatet i samband med insamling av uppgifter är av ungefär samma storleksordning, vilket betyder att totalkostnaden blir ca 10 kr per katalog.

Beträffande önskemålet med rumsnummer i katalogen har KC haft det enklare att ta ställning. De får helt enkelt inte plats så länge katalogen har två spalter per sida. På grund av den höga flyttningsfrekvensen är det vidare tveksamt om det är någon idé att ha med rumsnumret. Skaffar man sig plats för rumsnummer genom att gå över till en spalt innebär det en dubbelt så tjock katalog. — Och det är något som säkerligen ingen önskar, tror Harold Björk.



En av organisationsfigurerna i den nya upplagan av LME:s telefonkatalog.

RIKSBANKSORDER PÅ 4 1/2 MILJON

Från Sveriges Riksbank har dotterbolaget LMS (LM Ericsson Telemateriel AB) fått beställning på all teleteknisk utrustning för bankens nybygge vid Brunkebergs Torg i Stockholm. Ordervärdet uppgår till drygt 4,5 miljoner kronor.

Beställningen omfattar:

Teknisk bevakningsanläggning med ett 10-tal samverkande system för bl a inbrottslarm, överfallslarm och fjärrmanövrering av dörrar.

Automatisk brandlarmanläggning på 80 sektioner med tillsammans 1 150 värmedetektorer och 150 rökdetektorer.

Allmän teleteknisk anläggning med bl a 280 lokaltelefoner, 5 separata konferenstelefonsystem, högtalaranläggning, kontorssignaler, centralantenn, elektronisk urcentral med 55 sekundärur och trådlös personsökare.

Alla anläggningarna skall vara i drift vid årsskiftet 1975/1976.

INFORMATION OM ELEKTRONIK-UTRUSTNINGAR

Information om de nya elektronikutrustningarnas byggsätt och provningsförfaranden har under mer än ett års tid meddelats till många skilda instanser inom LME.

Föredrag med utställningar och visningar har hållits för administrationen, produktdivisionernas och sakavdelningarnas berörda funktioner, tillverkningen och hjälpavdelningar. Utlandsbolagens tekniska

ledningarna har informerats vid ett särskilt symposium. För Koncernföretagsnämnden har också en speciellt upplagd information, utställning och visning anordnats.

Under april och maj har hållits två Tekniska Sammanträden (TS) för att meddela samma information till den deltagarkrets, som TS vänder sig till, bl a svenska dotterbolagens tekniska ledningar m fl. Därmed nedtrappas den intensifierade informationsverksamheten till löpande behov.



Visning för deltagare i TS. Provning av kretskort i datorstyrt provningssystem; X/Bt:s referensanläggning installerad i nyinredda laboratorielokaler i L-huset.

Dotterbolaget THORSMANS:

Internationellt i Nyköping

Thorsmans hade helt nyligen en säljkonferens i Nyköping. För första gången träffades representanter från företagets olika bolag runt om i Europa samtidigt. Under konferensen drog man upp riktlinjerna för introduktion av nya produkter på Europamarknaden under hösten.

Stående från vänster: Dag Thjømøe (Norge), Ferdinand Schäfer (Tyskland), Henning Møller (Danmark), Rigmor Sternö, Bengt Legerius, Göran Håkansson, Sune Arvidsson, Jim Love (Irland), Thorsmans VD Sven Högvall, Norman Midwood (England). Sittande från vänster: Anders Kvist, Leif Borgström, Christian Ott (Frankrike), Pentti Tuomisto (Finland).



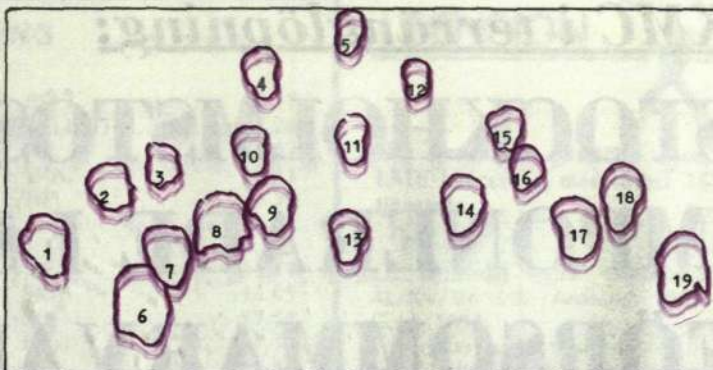
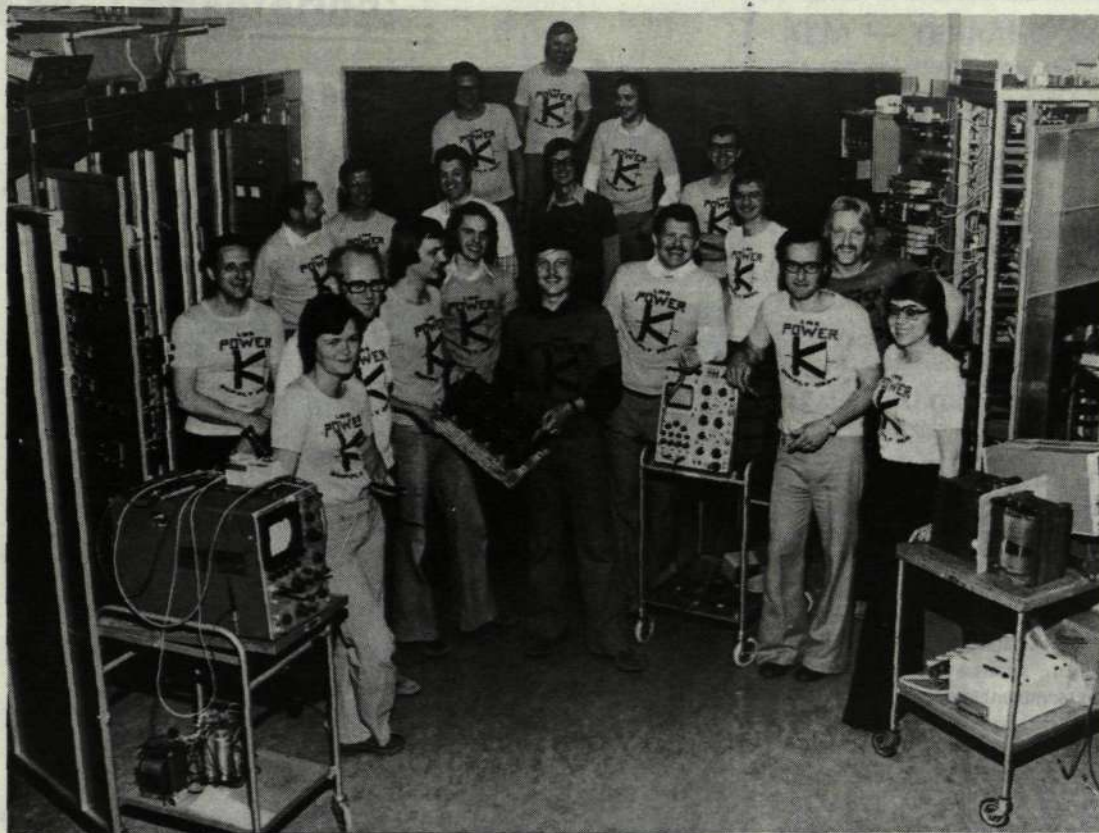
Första ARE 11 i drift 1975 i Australien

Det nya koordinatväljarsystemet, LM Ericsson typ ARE 11, med elektroniska registerprocessorer har nu börjat marknadsföras i ett antal länder. Den första stationen av denna typ kommer att idriftsättas i Salisbury, Adelaide, Australien i mitten av 1975.

Det första land i Europa som beställt systemet är Finland, som följde det första land där LM Ericssons koordinatväljarsystem av kon-

ventionell typ infördes, nämligen 1950 i Helsingfors.

ARE 11-systemet är utrustat med en elektronisk registerprocessororganisation som under beteckning ANA 30 även kan installeras i redan befintliga koordinatväljarstationer. Den ersätter då de konventionella elektromekaniska registren. Ett sådant registerbyte har ägt rum i Mundelstrup, Danmark, och resulterat i att stationen kunnat ges faciliteter fullt i nivå med helt programminnesstyrda system.



Ett glatt gäng K-tröjebärare: 1) Tom Pedersen 2) Conny Gustavsson 3) Torsten Andersson 4) Per Carlsson 5) Kjell Rundkvist 6) Lena Hellberg 7) Frans Vago 8) Roland Wald 9) Stefan Estmark 10) Leif Hansson 11) Lars Persson 12) Hans Lundström 13) Lars Andersson 14) Christer Boije 15) Roland Johansson 16) Uno Carlsson 17) Hans Köpniwsky 18) Jan Ottosson samt 19) Annette Andersson. Platsen är K-avdelningens labb på LME/HF; t v på bilden syns en referensanläggning.

HAR K PÅ LME KONCERNENS FÖRSTA AVDELNINGSTRÖJOR?

— Här hos oss på strömförsörjningsavdelningen K sticker vi verkligen inte under stol med att vi arbetar på LME. När det är dags för fotografering kliver vi tvärtom upp på både stolar och bord för att VÅRA K-TRÖJOR skall synas, skriver K-kampisarna Hans Köpniwsky och Christer Boije till KONTAKTEN. Redaktionen veterligt kan K på LME brösta sig över att vara först inom koncernen med egen avdelningströja. Den som vet bättre får gärna tala om det för KONTAKTEN!

Hans och Christer berättar vidare om tröjor och K så här:

”Den starka sammanhållningen på avdelningen gjorde att vi kände ett behov av att symbolisera oss. Detta var upphovet till att den nu så välkända K-tröjan såg dagens ljus i färgerna rött, gult, vitt samt i LM-orange.

Tröjan innehas av de flesta på K och ett antal har skickats till K-avdelningar i våra fabriker i Mexiko och Brasilien.

Texten ”Power Supply Department” är strömförsörjningsavdelningens officiella benämning på engelska. Figuren i mitten är en kombination av ett K och en likriktardiod, vilket är avdelningens symbol. Likriktare utgör nämligen K:s största artikel.

Avd K är en från divisionerna

helt fristående enhet. Vi utvecklar och försäljer centrala strömförsörjningssystem för telekommunikation, vilket innebär tyristorlikriktare och serieomriktare upp till 630 A. Dessutom gör vi statiska signalaggregat och system för avbrottsfri växelspanning.

Man kan lätt förledas att tro att energiförbrukningen hos en telefonstation är relativt låg. De största anläggningar vi nu levererar har emellertid en effekt på ca 1,3 Megawatt. Detta är exempelvis fallet med anläggningen i Barcelona i Spanien som är utrustad med 42 stycken 630 A reglerade likriktare och omriktare.

Vårt slagord är: vi styr MEGAWATT med MIKROWATT!

Du kan säga din mening om LME och jobbet och få svar i KONTAKTEN

Ring FRÖKEN LM

internt: 9 23 33

utifrån: 08/719 23 33

Ursäkta mig, fröken LM!

DET BLEV INGA STIPENDIE-PENGAR

I höstas började jag i en aftonskola för att förkovra mig — det kallas ju så. Det skulle vara fyra terminer med två kvällar i veckan.

LME måste uppskatta att jag går i skolan. Jag får säkert lite stipendiepengar. Så gick tankarna.

Jag fick inget! Det var mitt eget fel. Jag menar, motiveringen för stipendiet var inte bra. Det visste jag inte — då! Nu vet jag det!

Jag borde ha skrivit språkstudier. Ja, just det! Att jag går i aftonskola och lägger ned tid och arbete för att kunna sköta mitt jobb bättre — vilken dumhet! Språkstudier alltså — där ligger knuten.

Eller är det inte så, styrelsen för stipendiefonden?

Ledsen och besviken utlänning

SVAR FRÅN PERSONALDIREKTÖR NILS SVENSSON:

Språkstudier är i och för sig icke bättre. Stiftelsen vill i möjligaste mån bidra till många olika former av

utbildning. Förkovran genom aftonskola tycker vi är mycket beaktansvärt. Vi har också givit många stipendier för sådana ändamål.

Tyvärr är det inte möjligt att ge alla som söker: 140 ansökningar kom in och 74 stipendier kunde utdelas, varav 29 avsåg tekniska studier i olika former.

En motivering för stipendiet är det säkert inget fel på, men styrelsen måste göra ett urval med hänsyn till de medel som står till förfogande. Man kan söka flera gånger!

Bästa fröken LM!

EN PENSIONERADS SJUKFÖRMÄNER

Då det tycks råda både okunnet och delade meningar om den här frågan, skulle det säkert vara till nytta för många, om den kan bli besvarad i KONTAKTEN.

Det händer någon gång att jag eller min hustru blir sjuka och anlitar jourhavande läkare, privatpraktiserande läkare eller sjukhusklinik. Man kan sedan få ersättning för dessa kostnader, när kvittenserna företes hos Intressekontoret här på LME/HF.

Nu skall jag gå i pension den 1 oktober och undrar hur det blir med dessa förmåner efter detta datum? Likaså är jag tveksam om, ifall jag har rätt att fortfarande kostnadsfritt uppsöka LME:s sjukavdelning för läkar-konsultation, receptförnyelse etc.

Folke

SVAR FRÅN PERSONALCHEF PER SPARRIN M FL:

Bestämmelserna varierar inom moderbolaget och dotterbolagen bl a beroende på om läkarmottagningen drivs i egen eller annans regi. Vid HF (HF-området) och KA (KA-området) gäller att pensionärer som arbetat 25 år inom bolaget har samma förmåner som han/hon hade i tjänst. Det innebär att läkare kan konsulteras, recept skriva ut och kvitton lämnas in precis på samma sätt som vederbörande gjort tidigare. LM-enheter som inte har de här förmånerna är bl a SÖ och KH.

Godmorgon fröken LM!

PÄRMEN MED ”RÅD OCH REGLER”

Vill gärna veta om instruktionspärmen ”Råd och Regler” är till enbart för chefer eller om annan personal också kan få konsultera den?

KLa

SVAR FRÅN DIREKTIONS- AVDELNINGEN FÖR INFORMATION (Db):

Instruktionspärmen ”Råd och Regler” har alla tillgång till. Oftast förvarar avdelningens sekreterare — eller motsvarande — detta praktiska hjälpmedel för många LM-are inom tjänstemannaområdet. Pärmen distribueras till avdelnings- och sektionschefer inom moderbolaget samt till de svenska dotterbolagen.

Ansvarig för att pärmen hålls aktuell är LME/PC.

Fröken LM!

MOTORGRÄSKLIPPARE ETT OTYG

Jag vill gärna via KONTAKTEN göra villaägare uppmärksamma på att det är svårt att koppla av när vi är lediga lördagar — söndagar med motorgräsklippare i full gång timme efter timme i villaområdena. Värsta bekymret är surrandet som börjar väldigt tidigt på morgnarna. Det andra problemet är avgaslukten som inte heller gör söndagsfriden speciellt angenäm.

Snälla gräsklipparfantaster — ta det lugnare! Önskar LM-are i Piteå

Red har från experthåll hört att bästa gräsmatteklippningstid är aftenen. På morgnarna ligger daggen tätt i gräset till irritation och förfång för såväl klippare som maskin.

2 400 KRONOR

fick K-O Andersson på LME/HF/Vt 03 för ett förslag nyligen. Pengarna fick han för en ordning som korrigerar frammatningen för kontaktfjädrar i monteringsmaskin för fjädergrupper.

FYRATUSEN till två på KR

Flemming Schwaner (t h) på KR/Vt 416/2 erhöll nyligen 4 000 kr för ett förslag till rensning av lyftkuts från ingöt. Lika mycket pengar fick Ronny Bergqvist (nedan) på KR/Vt 407/1 för förslag till rengöring av överdel till stansverktyg för mellanlägg med tryckluft.



KMC i terränglöpning:

STOCKHOLMSTÖS OCH BORÅSARE IMPONERADE I STRÅLANDE FÖRSOMMARVÄDER

Då LME IK i Huddinge (CL) för första gången stod som värd för ett koncernmästerskap klaffade allt, både arrangemangen och vädret. Att ha tur med vädret är ju inte det minst viktiga då det gäller KCM i terränglöpning, som avverkades lördagen den 18 maj ute i Huddinge på den naturfagra motionsslingan vid S:t Botvids kapell. I det strålande försommarvädret mötte 93 deltagare upp till start i de sex olika klasserna och i gröngräset kring målskycket var det rena familjeträffen med barn och blommor väntande på löparna. LME/HF vann två klasser, RIFA Stockholm tog också två segrar medan de återstående två delades mellan LME IK Borås och SRA/Stockholm. Herrarnas lagtävling vanns av LME/HF.

10 MIL I VECKAN

Nyblivna LM-aren Siv Jansson, tävlande för HF, visade i damklassen på den 1 800 m långa banan, att det inte är någon tillfällighet att hon träningslöper ca 10 mil i veckan. Nu vann hon på tiden 7.24 min före duktiga skidflickan Ingrid Hermansson från Östersund med 8.10. Helena Nylund, SRA/Stockholm, blev tredje flicka med 9.10 min.

Jag är barnfödd ute på Lovön vid Drottningholm utanför Stockholm. Numera är jag ritbiträde på T/Sxm och kommer närmast från Luftfartsverket, berättar Siv som tävlar för Mälårhöjden och har flyttat till Hägersten. Vid sidan av terränglöpning fuskar hon också litet med orientering.

RIFA/Gränna hade skickat en stor trupp till KCM i terränglöpning. "För att se och lära", sade man. Här är det glada Gränna-laget i gröngräset.



Så här ser hon ut, flickan som träningslöper 10 mil i veckan. Siv Jansson är namnet, hon tävlar för HF och vann klart damklassen.

DUELL BS—ELLEMTEL

Seniornas uppgörelse över 4 400 m blev en duell mellan Kari Läppinen från BS och Arne Persson från

ELLEMTEL. Dessa två låg hela tiden i täten, men Kari hade dock loppet under säker kontroll från start till mål.

Jag försökte få häng på Kari men jag orkade faktiskt inte, säger Arne Persson som KONTAKTEN tidigare berättat mycket om i tävlingsammanhang.

Kari Läppinen, som tävlar för anrika löparklubben Ymer i Borås, fick segrartiden 15.12 min, medan Persson klockades för 15.26. Lars Nilsson från HF knep tredje platsen med 15.57 min.

SRA-LARSSON SLAGEN

I klassen yngre oldboys fick Anders Åberg, HF, en efterlängtat revansch på arge konkurrenten Anders Larsson från SRA/Stockholm.

Åberg gick upp i ledningen nästan omedelbart och behöll den sedan över den 4 400 meterna. Anders Larsson gjorde fruktösa försök att komma i kontakt med Åberg, men fick se sig slagen med drygt en minut.

Åbergs vinnartid blev 15.44 mot Larssons 16.45. Sören Thure från Söderhamn gick in på tredje plats med tiden 17.14 min.

KORTARE BANA FÖR TRE KLASSE

Banan för klassen äldre oldboys mätte 2 200 m och den passade tydligen Folke Lundberg från RIFA/Stockholm alldeles utmärkt. Han vann på 7.46 min med Sune Johansson, SRA/Stockholm, på andra plats med 7.55. Ettore Testi från Bollmora blev bronsman med 8.12 min.

RIFA/Stockholm tog sitt andra KCM genom Rolf Ordell i veteran-klassen på 2 200 m. Ordells tid var

Här de två stora i seniorklassen. Th segraren Kari Läppinen från Borås och tv Arne Persson, ELLEMTEL



8.18 min och Vilhelm Skogholm från HF måste ge sig mot slutet, fick tiden 8.35 min. Bollmoras Sture Reslow löpte till sig tredje plats med 8.54.

17-åriga lärningen Paul Ramström från SRA/Stockholm och Hässelby var snabbast bland juniorerna, som också löpte 2 200 m. Ramström ledde från start till mål och segrade med 8.31 min före Stig Henningsson, RIFA/Gränna, 8.59. Bronset gick till Roger Olofsson, CL, 9.50.

Lagtävlingen för tre-mannalag (två från långa och en från korta banan) erövrades av HF med 40.16 före SRA/Stockholm, 40.51 och Bollmora 44.52.

—GHZ

MARATON...

Forts från sid 11

på ca fyra min på tredje kontrollen. Han löpte de åtta km på 1.02.58 tim. Anten är en orienteringsveteran, som bli ställt upp i tiomil-orienteringen alla år utom ett sedan 1954. Ett proffs med andra ord.

På andra plats kom Söderhamns Åke Jönsson med 1.03.28 och på tredje HF:s Jens Andersson, 1.10.71 tim.

De sex kilometerna för äldre oldboys blev en klar triumf för Visbys Tore Karlqvist med 57.93 min före KA:s Sven Svensson 1.01.50 och Karl-Erik Samuelsson från HF med 1.02.73. — En lätt bana men trots det fick jag en miss på femte kontrollen, omtalar segraren.

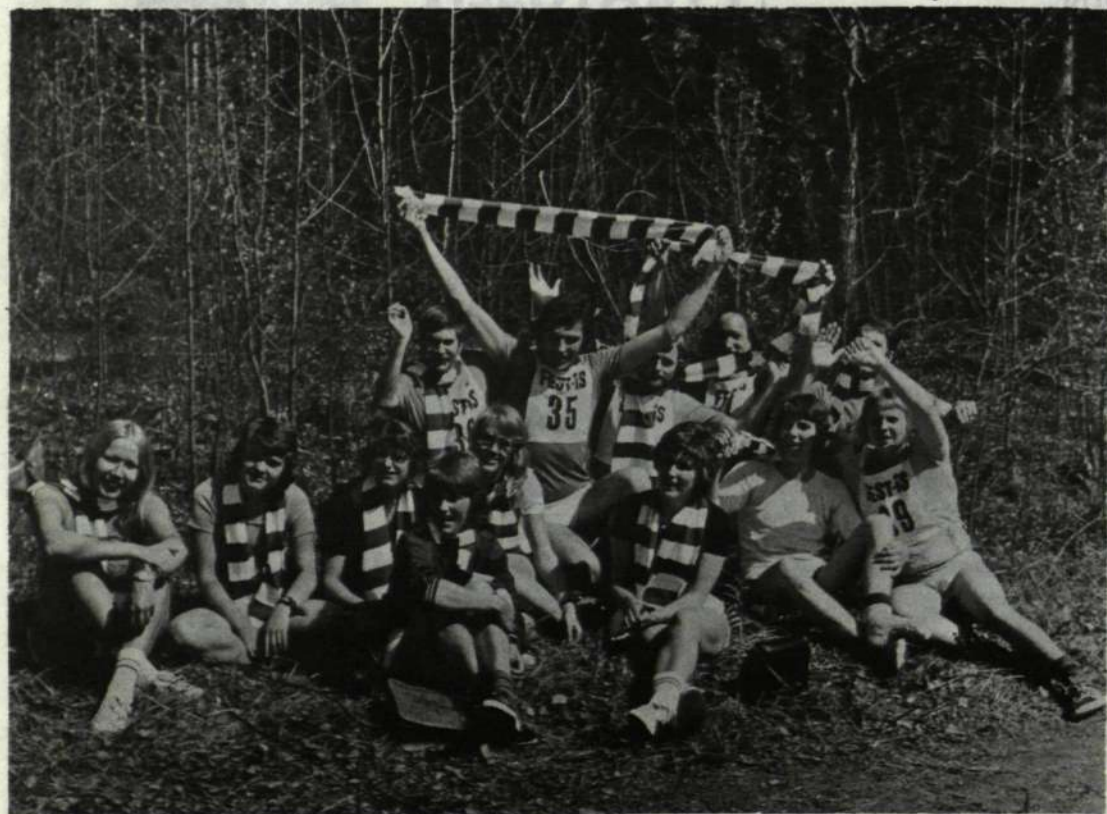
Arnold Johansson från HF visade prima taktik i veteran-klassen och vann med 58.80 min på den sex km långa banan. — Bra terräng för orientering, men jag hade väntat mej än mera kuperad bana, säger Arnold. Tvåa var Erik Nyman, SÖ, 1.03.10 och trea Rolf Reutling, HF, 1.03.86.

De äldre veteranerna löpte också sex km och där noterades en fin fullträff för Bollmoras K-O Arvidsson med 1.03.47. Sedan följde Thure Eriksson, HF, 1.10.74 och Ragnar Brannerud, HF, 1.13.25.

Juniorklassen vanns av John Svanborg, HF, 50.48 före Hans Södergren, VY, 52.69 och Lennart Appelqvist, KA 53.45.

I söndagens budkavle klass I vann HF:s lag I och II dubbelt med Bollmora på tredje plats. I klass II knep Bollmora KCM-titeln före HF:s lag I.

—GHZ



17-åriga Paul Ramström försvarade SRA/Stockholms löpartraditioner genom att vinna terränglöpningens juniorklass.



Anders Åberg, HF, pustar ut tillsammans med okänd skönhet efter vinsten i klassen för yngre oldboys.

STÄMMAN...

Forts från sida 3.

Det framgick även av investerings-siffrorna på bilden, att vi söker möta dessa åtaganden genom en kontinuerlig utbyggnad av produktions-resurserna. För närvarande pågår ett mycket stort investeringsprogram innefattande fyra nya fabriker.

Teleförvaltningarnas planer för de närmaste åren syftar till fortsatt hög utbyggnadstakt för att fylla det stora behovet av telekommunikationer. Ett sådant exempel är industristaden Sao Paulo med 7 miljoner invånare men blott något över 500 000 telefoner. Denna jättestads telefonnät är till stor del byggt med EDB's koordinatväljarstationer, och mycket stora leveranser är under installation.

TIM i Mexiko

Slutligen en glimt av Teleindustria Ericsson (TIM) i Mexiko.

Fakturering 1973, milj sv kr	117
Antal anställda 31.12.1973	1 656
Brutto investeringar i anläggningstillgångar senaste 10 åren, milj sv kr	82
Brutto anläggningstillgångar 31.12.1973, milj sv kr	79
Produktionslokaler 31.12.1973, m ²	29 000
Levererade publika telefonstationer 1973, antal linjer	160 700
Levererade abonnentväxlar 1973, antal linjer	8 628
Levererade telefonapparater 1973	173 000
Antal sysselsatta med teknik 1973	97
Pågående och beslutade utbyggnader av produktionslokaler, m ²	8 300

Huvudkund är den mexikanska teleförvaltningen, som är ett blandat statligt/privat bolag och som har sin upprinnelse i ett av LME ägt telefondriftbolag, som bl a skötte telefondriften i huvudstaden.

Tillverkningen spänner som hos EDB över hela raden av de viktigaste utrustningarna för en förvaltning. Marknadsandelen är ca 60 procent.

Bolaget har mexikanska aktieägare, men är ej börsintroducerat.

Sedan många år har det mexikanska telefonbolaget bedrivit en mycket ambitiös utbyggnad av sitt nät, och takten har varit bland de högsta i världen. Även framöver räknar man med fortsatt hög takt för att möta den höga efterfrågan på telefonabonnemang. Koncernen har haft det stora förtroendet att bli förse Mexico City — 9 miljoner invånare — med hela dess behov av automatiska telefoncentraler.

Jag hoppas att dessa korta glimtar från fem utlandsföretag i koncernen har lämnat ett intryck av den mycket snabba utveckling som pågår och som kräver stora resurser både finansiellt och i fråga om människor på alla nivåer.

TEKNIK

Än en gång vill jag understryka de stora förändringar som pågår inom telefonstationstekniken — dvs den successiva övergången till datorstyrda centraler. Den innebär mycket stora problem både för användarna — teleförförvaltningarna — som får en helt ny teknik att sätta sig in i både i fråga om projektering och underhåll och för leverantörerna som skall konstruera och tillverka denna nya teknik.

För moderbolaget och koncernen var 1973 ett betydelsefullt år. Då idriftsattes sju nya datorstyrda interurbanstationer efter ett utvecklingskede som varit mycket mödosamt och kostbart. Emellertid kan det nu konstateras, att ingen av våra konkurrenter hittills lyckats sätta i drift en enda station av denna typ, varför vårt läge ter sig gynnsamt.

Utvecklingen av det nya datorstyrda lokalstationssystemet som pågår inom ELLEMTEL fortskrider någorlunda enligt tidplanerna. Det har under 1973 presenterats för några av våra stora kunder, och reaktionerna har varit mycket positiva. Det dröjer dock till 1975, innan den första stationen kommer i drift.

Övergången till datorstyrning och överhuvudtaget ökad användning av elektronikkomponenter i utrustningarna har också en annan konsekvens. Den synes locka företag som tidigare aldrig varit i branschen att pröva sina krafter inom teleområdet med ökande konkurrens som följd. För närvarande gäller det i första hand abonnentväxlar, men det är inte osannolikt att det kommer att utsträckas även till publika telefonstationer.

FINANSIERING

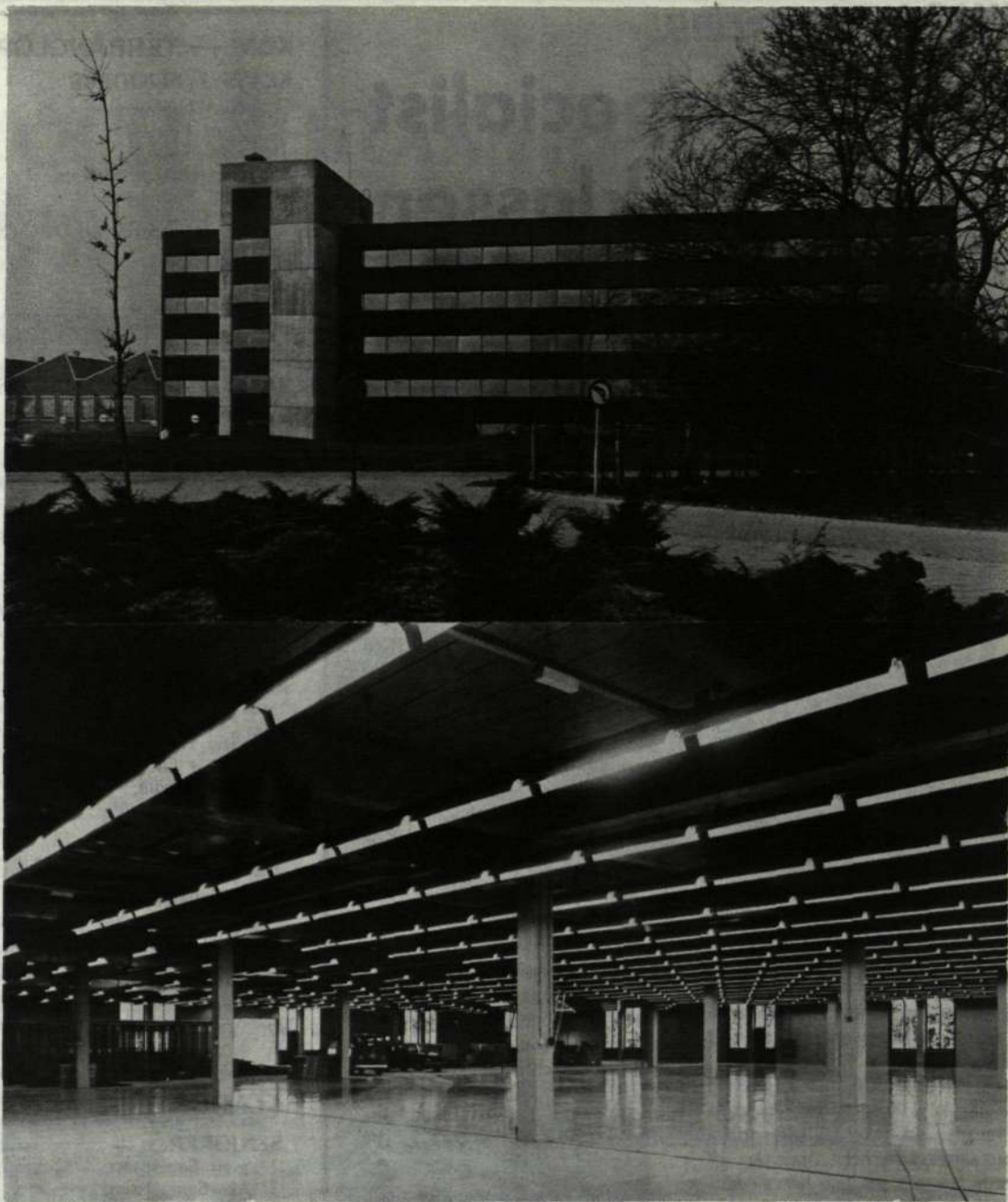
Flera av våra stora kunder har övergått från att finansieras långfristigt genom leverantörskrediter till andra finansieringsformer. Därigenom har — åtminstone temporärt — dessa krav på moderbolaget lättat något och våra långfristiga fordringar har ökat relativt måttligt jämfört med tidigare år.

Däremot ligger anskaffningarna för produktionsanläggningar, byggnader, maskiner och verktyg fortfarande högt — och förväntas fortsätta på en hög nivå — för att möta kundernas anspråk på ökade leveranser. Under 1973 investerade vi sålunda 391 miljoner kronor i anläggningstillgångar.

Koncernens förbättrade självfinansiering ledde till betydligt mindre anspråk på yttre finansieringskällor än under tidigare år. Ett obligationslån på 80 miljoner schweizerfrancs till 6 procents ränta upptogs under året.

Fortsatt monetär instabilitet rådde under 1973 med flytande växelkurser. Starkt ökade priser på olja och alla oljederivat och på råmaterial av praktiskt taget alla slag spädde mot slutet av året på en redan tidigare hög inflationstakt och drev inflationen till rekordnivå över praktiskt taget hela världen.

Följderna i många länder har blivit allvarliga betalningsbalansrubbingar.



LME BYGGER I HOLLAND

Ericsson Telefoonmaatschappij — förkortad ETM — heter vårt helägda dotterbolag i Holland med verksamheten förlagd till Rijen i landets södra del några mil från den historiskt kända staden Breda. Den 8 maj invigde Hollands trafik- och kommunikationsminister T E Westerterp ett nytt huvud-

kontor för ETM samt en ny fabriksbyggnad. Från koncernledningen i Stockholm deltog bl a VD Björn Lundvall, HD Fred Sundkvist, PD Arne Mohlin, Olof Hult (f d direktionsmedlem LD) samt DfE Carl-Henrik Ström.

huvudkontoret; t v skyttar en bit av den gamla fabriken. Bakom den nya kontorsbyggnaden ligger fabriksnybygget, vars stora verkstadshall framstår i all sin fräscha glans på nedre bilden. Fabrikstillbyggnaden liksom det nya kontorshuset är i samma storleksordning, ca 3 000 m².

På översta fotot ses det nya

I PENSION...

Forts från sida 11.

1/6 Förrädsarbetare Gösta Persson, ÅL/KV/Vmv. Anställd 1925. Guld: 1966.

Återfanns åren 1925—1964 på lackeringsavdelningen, där han alla dessa år jobbade 3-skift. Då avdelningen lades ned kom han



Gösta Persson, ÅL/KV/Vmv

Reaktionerna hos regeringarna synes tyvärr vara en ökad nationalism med tillgripande av importrestriktioner i kombination med gynnande av den egna industrin.

I parallell därmed göres insatser för att dämpa den egna inflationen, som oftast innehåller nerskärningar av offentliga investeringar, inte minst anslagen till teleförförvaltningarna.

Alla dessa faktorer är allvarliga problem för koncernen med dess ut-

över till verktygsförrådet, där han kvarstannade fram till pensioneringen. En framåt motionär som tycker om att cykla.



Gunnar Wahlberg, TN/Edm

1/6 Herr Gunnar Wahlberg, TN/Edm. Anställd 1935. Guld: 1969. Kvarstår i tjänst. Första jobbet var med bokfö-

präglad internationella verksamhet och långa tidrymder mellan kontrakt och leverans.

Att under dessa omständigheter våga sja något om utvecklingen under året synes icke möjligt.

Den hittills gångna delen av året har dock visat, att våra förväntningar på orderingång och fakturering kunnat infrias. Dock är nerskärningen av statsbudgeten i flera stora länder ett orostecken.

ringsmaskinerna på gamla Vt 21. Arbetet flyttades sedan över till Vt 39, där postgiromaskinerna blev främsta uppgiften. Han blev förman 1947 på Vt 27 med ansvar för servicen av kontorsmaskinerna. 1949 kom han till verkstadens hålkortsavdelning och 1971 till data-avdelningen.



TACK!

FÖDELSEDAG

Jonasson Helga, VE/Vt 19
Persson Bertil, KA/Vt 53
Persson Gunnar, KA/Vt 41
Persson Sigurd, KA/Vt 30
Granström Göte, HF/V/BtbC
Lundström Inga, HF/X/Bpd
Berg Börje, LME/HF/laC
Engström Bengt, TN/TVeC

ANNAN VÄNLIGHET

Hörnbladh Holger, TN/Lat*
Norrmann Ebba, GVtb*

* I pension

VÄNLIGT DELTAGANDE

vid min broders, Bengt Wennberg f d HF/Vbp, bortgång
Nils Wennberg