

EB-praktikant belönad med 15 500 kronor

Per Chr Hansen från Asker, praktikant vid A/S Elektrisk Bureau (EB), fick nyligen 15 500 norska kronor för ett förslag att rationalisera ytbehandlingen av kontaktblecken som sitter i telefonapparaten.

EB har räknat ut att förslaget sparar 30 000 norska kronor årligen åt företaget.

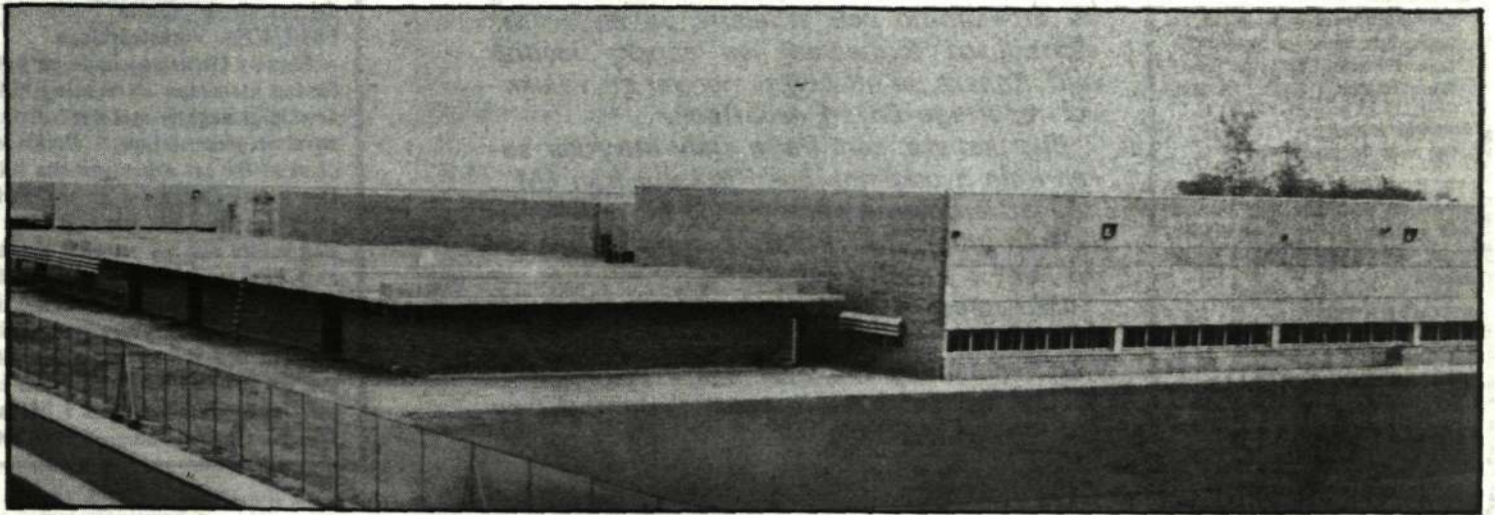
Blecken har hittills doppats i flera bad för förtäring sammanbundna med koppartråd. Per föreslog att de skulle hängas upp på tvärgående stag i en metallram. Se bild!

— Det började mest som ett skämt, säger Per. Jag satt och pratade med min förman om olika arbetsmetoder i fabriken. Vi kom av en händelse in på förslagsverksamheten. Halvt på skämt uppmanades jag att komma med ett förslag om förbättring av ytbehandlingen av dessa kontaktbleck. Jag fann inte lösningen genast, men kom efter en tid att tänka på ramarna som används för upphängning av andra detaljer, och då var saken klar. Men att det skulle bli så här mycket pengar kom som en angenäm överraskning.

Per har varit praktikant vid EB (LME äger 49 procent av aktierna i företaget) i åtta månader, men gör nu sin värnplikt. De 15 500 kronorna har han investerat i en motorcykel och resten finns insatt på bankbok.



Per Chr Hansen med en modell av förslaget som gav honom 15 500 norska kronor i belöning. Till höger visar han hur man tidigare hängde upp kontaktblecken.



De nya fabrikena TCB 1 på 13 000 m² och EDB 2 på 19 000 m² Campos. Dotterbolaget Ericsson do Brasil har där köpt en tomt på byggnadsyta som nyligen invigts i Eugenio de Melo, Sao José dos Campos. Dotterbolaget Ericsson do Brasil har där köpt en tomt på hela 613 000 m² som alltså nu håller på att bebyggas.

TVÅ NYA FABRIKER INVIGDA I BRASILIEN

En bit på väg i förverkligandet av ett omfattande utbyggnadsprogram i Brasilien, som innebär en tredubblad kapacitetsökning på fyra år, nådde Ericssonkoncernen den 10 juni. I närvaro av landets kommunikationsminister Euclides Quandt de Oliveira invigdes då två nya fabriker (TCB 1 och EDB 2) i distriktet Eugenio de Melo, Sao José dos Campos på 13 000 resp 6 000 m² byggnadsyta.

LME i Sverige representerades av styrelsens ordförande tekn dr Marcus Wallenberg, VD Björn Lundvall samt DfL Torsten Lindstedt.

Vid invigningen utväxlades det första bildtelefonensamtalen inom Latinamerika mellan Brasiliens president Ernesto Geisel i huvudstaden Brasília och kommunikationsminister Quandt i Eugenio de Melo.

Forts på sida 3.



Den egna arbetsmiljön centralt inslag i unik utbildning för skyddsombuden

Den egna arbetsmiljön — det är en viktig del av den "utbildningsoffensiv" som startar i höst och som siktar till att inom tre år ge alla skyddsombud och arbetsledare en grundutbildning i arbetsmiljöfrågor. Nu i augusti presenterades nämligen ett nytt utbildningsmaterial — Bättre arbetsmiljö. Unikt i sitt slag eftersom det är första gången ett utbildningsmaterial i arbetarskydd används över hela arbetsmarknaden.

Det har framställts av Arbetarskyddsnämnden — ett gemensamt SAF/LO-organ — i samarbete med arbetsmarknadens parter och Arbetarskyddsstyrelsen. Arbetarskyddsfonden har bidragit vid finansieringen av materialet.

Omgivningsmiljö — arbetsmiljö, lokalt arbetarskydd och företagshälsosovård, ergonomi, buller, belysning, klimat, kemiska hälsorisker, arbetstrivsel, olycksfall, lagar, praktiskt arbetarskydd — det är rubrikerna i

Forts på sida 7.



Filatelisterna! - Se hit!

I samband med invigningen av Tunis nya internationella telefoncentral, som utrustats med LM:s koordinatväljare, utgav tunisiska postverket en serie telefonfrimärken. Första LM-filatelist som hör av sig brevledes till KONTAKTEN får överta kortet med förstadsstämpel.

MITT-UPPSLAGET:

En LM-pensionär minns människor, händelser och platser som telefonarbetare i främmande länder

Kontakten

Personaltidning för
Telefonaktiebolaget
LM Ericsson
med dotterbolag

Nr 9 Augusti 1974 Årg 35

Redaktör

Dbi Bert Ekstrand, tel 92048
(direktnummer 7192048)

Redaktionskommitté

Lennart Stranneborn, Vt 17, tel
92805, Erik Sund, Vt 11, tel 93311,
Lars Wiklund, VaC, tel 92611,
Alvar Hagberg, X/Stb, tel 92573

Ansvarig utgivare

DB Nils Tengberg, tel 93153

Tidningen utkommer med 15 num-
mer om året. Bidrag — som hono-
reras — mottas tacksamt under
adress

KONTAKTEN
Box 32073
125 11 STOCKHOLM

Internt är redaktionens beteckning
HF/Dbi, num 6133.

Tryckeri AB Allehanda Trelleborg

ETT BOKSLUT SOM INTE STÄMMER

Göran Palms bok om sitt år på LM, "Ett år på LM", blåste inte upp några större vågor när den kom ut 1972. Varken i samhällsdebatten eller på vårt företag där han hämtat miljön till boken.

Kanske berodde det på att hans skildring av arbetsmiljö och arbetsliv på en svensk storindustri förmedlade en ganska idyllisk bild. Kanske på att boken mer var ett välskrivet reportage än en debattbok.

Eller kanske, som Palm själv uttrycker saken i sin nyutkomna bok "Bokslut från LM", på "att arbetarna betackar sig för medlidande från utbölingar som de inte riktigt vet var de har".

Den relativa tystnad som omgett "Ett år på LM" har inte gett Palm någon ro. I två år har han laddat upp med nya argument och synpunkter för fortsättningen, "Bokslut från LM" (Författarförlaget).

NEDANSTÅENDE ANMÄLAN

med i stort sett samma innehåll, men betydligt längre, var införd i Svenska Dagbladet den 19 juli. Den 24 juli kom Göran Palm med en längre replik i tidningen, där han bl a tyckte att direktör Nils Tengberg läst hans bok "som fan läser bibeln". Palm lämnar några exempel på detta. Specialisering av arbetsuppgifter, diktatoriskt styre och övertro på maskiner har medfört att den enskilde arbetaren inte har möjlighet att känna tillfredsställelse med sitt arbete, hävdar författaren i inlägget.

KONTAKTEN har tryckt upp ett antal ex av Göran Palms svar i Svenska Dagbladet, som intresserade kan rekvirera från personaltidningen under adress "KONTAKTEN, Box 32073, 126 11 STOCKHOLM" eller internt "LME/HF/Dbi, rum 6133".

Den 2 juli ägnade Sveriges Radio några minuter åt boken med deltagande av Göran Palm och Stanley Oscarsson, vice ordf i LME/HF:s Verkstadsklubb.

Stanley Oscarsson hade en hel del att invända mot författarens förslag att skapa ett meningsfullare arbete inom industrin. Palm är väldigt negativ mot det inflytande som arbetaren kan få genom styrelserepresentation, i direktion och företagsnämnd o s v. Palm är rädd för att arbetaren ska bli insyltad med företagsledningen. Det tycker Oscarsson är en kvarleva av fördomar som Palm skrev om i sin förra bok om LM. För att kunna genomföra Palms förslag måste det till ett ökat medbestämmande på alla nivåer. Annars kan man inte genomföra förändringarna på verkstadsgolvet, hävdade Oscarsson, som också underströk följande:

— Vi har en motpart att förhandla med, vi har Verkstadsföreningen och vi har SAF. Det glömmes Göran hela tiden. Förslagen om produktionsgrupper och om arbetsrotation finns inga motsättningar om. De finns i Metalls handlingsprogram och det är 10 000-tals arbetares erfarenhet som ligger i botten på det.



DB NILS TENGBERG ANMÄLER GÖRAN PALMS NYA BOK "BOKSLUT FRÅN LM"

En nya boken delar som debattbok många svagheter med den första boken. Palm blir gärna, även när han vill väcka debatt om jordnära praktiska problem, alltför lätt teoretiserande och verklighetsfrämmande.

Bäst och mest njutbar är han när han med lätt penna skissar porträtt av forna arbetskamrater. Han har förmågan att göra både människor och miljöer trovärdiga och levande.

Sämre lyckas han när han förvandlas till filosof och samhälls-omdanare. När han med utgångspunkt från de problem och orättvisor han tyckt sig finna på verkstadsgolvet försöker teckna bilden av en ny slags företagssamhet och ett förändrat arbetsliv.

Hans nya bok handlar egentligen mindre om LM men mer om hur arbetet inom Sveriges industri i allmänhet skulle kunna förändras för att enligt Palm bli mer meningsfullt. LM figurerar mest i form av intervjuer — äkta och fingerade — med några LM-anställda. Dessa är uppenbarligen avsedda att genom sin verklighetsprägel förläna trovärdighet och realism åt de palmska förnyelse teorierna.

Ett av Palms huvudtemata i den nya boken är att små arbetsgrupper med betydande självständighet skall utgöra stommen i den industriella organisationen. Gruppen skall premieras, inte individen. Idén, även om den är långtifrån ny, låter ganska bestickande tills man tagit del av Palms recept för hur gruppen skall fungera och disponera sin arbetstid. Endast tre fjärdedelar av arbetstiden skall nämligen, enligt Palm, utnyttjas till produktivt arbete som gruppen själv organiserar och ansvarar för. Resten skall användas till

gruppens "administration" av sitt arbete och åt studier, praktik på andra avdelningar, möten etc. "Etc" innebär, enligt Palm, rätt att kunna ströva omkring på fabriken, att kunna gå till matsalen och spela piano en stund, att studera arbetet uppe på konstruktionsavdelningen, att sätta sig och läsa eller sträcka ut sig i soffan i rasttrummet. Och att ägna sig åt agitation — riktad mot företaget eller facket kan man gissa —, spridning av flygblad och högtalarinformation.

En timmas "administration" om dagen, i vilken hela gruppen engageras, förefaller knappast att vara en bättre lösning än nuvarande system med ansvariga arbetsledare. Det är ett skäl till att man blir betänksam inför effektiviteten inom en industri av Palms modell. Onekligen undrar man hur LM — vars huvudsakliga marknad ligger utomlands — skall kunna fortsätta att hävda sig mot ITT, Siemens eller de japanska konkurrenterna. Eller, för den delen, hur LM:s verkstäder i Sverige skall kunna hävda sig gentemot Ericssonkoncernens verkstäder i utlandet. Att en så stor del av koncernens produktion ligger kvar i Sverige beror på att de svenska verkstäderna hittills kunnat hävda sig genom hög produktivitet och effektivitet.

Även om Palm fryser åt den fackliga rörelsens enligt hans mening ensidiga satsning på förbättrade materiella villkor för sina medlemmar är han inte beredd att helt avskrika kraven på högre löner. Alla hans smågrupper skall kunna löneförhandla direkt med företagsledningen — hur denna skall kunna klara av tusentals sådana förhandlingar per år förklaras inte — och av företagsvinsten reserveras en avdelningspott för individuell för-

delning liksom för särskilda ändamål. Företagsvinsten arbetas i LM:s fall ihop av över 75 000 anställda i hela världen. Hur stor del av denna som Palms smågrupper individuellt skall förhandla om går Palm inte in på. Kanske skall 29 000 svenska medarbetare dela på hela vinster eller kanske skall grupperna i Sverige sätta sig ner med liknande grupper i Brasilien, Italien, Frankrike, Mexiko m fl länder och förhandla om hur mycket varje lag skall ha som andel av Ericssonkoncernens vinst.

Göran Palm lämnar inga svar på frågor av den typen. Det är i någon mån betecknande för hans bok i dess helhet. Han framför ett antal förslag till nya lösningar men undviker sorgfälligt att beakta konsekvenserna.

Att Palm är kritisk mot det fackliga arbetets inriktning i Sverige framgår klart av hans bok och inte minst när han pläderar för att arbetarsidan i kritiska lägen skall ge eftertryck åt sina krav med hjälp av maskning, punktstrejker och andra former av vad metallarbetarna i Italien kallar för upptrappade förhandlingar. Den "upptrappade" förhandlingstekniken har resulterat i kaos inom italiensk industri, katastrofalt försämrad internationell konkurrenskraft och fört landet till randen av nationell bankrott. Den typen av agerande tar den ansvarskännande svenska fackföreningsrörelsen avstånd från.

Realistisk blir Palm när han talar om att arbetarna på koncernnivå behöver fördjupade kontakter med produktionskommittéer och verkstadsklubbar på LM:s dotterbolag i landsorten liksom i ett längre perspektiv med LM-anställda utomlands. I Sverige har detta redan genomförts i form av ett fackligt koncernsam-

råd och inom ramen för en koncernföretagsnämnd som omfattar samtliga LM:s enheter i landet. Och på den internationella sidan har LM:s styrelse avsatt medel som gör det möjligt för fackliga representanter från LM-enheter i hela världen att besöka LM-anläggningar på andra håll i världen och samråda med facket där. Detta torde vara ett ganska unikt initiativ av ett multinationellt företag som härigenom vill stimulera till ökat fackligt erfarenhets- och idéutbyte över gränserna. Inte i Göran Palms långa perspektiv — utan nu.

Palms första bok var fylld av missuppfattningar om LM och företagets situation. Det måste till hans heder sägas att han i sin nya bok försökt korrigera några av de allvarigaste. Men samtidigt gör han sig skyldig till nya felaktigheter och missförstånd. Han talar tex fortfarande om trygga monopol för LM på en del utlandsmarknader trots att företaget ingenstans har en monopolställning utan överallt möter en hård utländsk konkurrens. Han talar fortfarande om löneskålen som en viktig orsak till att LM flyttar utomlands trots att han vet — eller borde veta — att LM:s utlandsetableringar primärt är marknadsstyrda.

Sådana felaktigheter är kanske av mindre betydelse. Väsentligare är att Palm skisserar sin nya industriorganisation mot bakgrund av en total missuppfattning av vad de anställda på LM verkligen tycker och tänker. I själva verket bygger hela argumentationen i hans bok på en falsk premis, nämligen den att LM:s arbetare är grymt missnöjda med sin arbetssituation och negativt inställda till både arbete och arbetsgivare.

Så har Palm nämligen uppfattat situationen när han arbetade på LM. Vad han inte visste när

han samlade material till sin nya bok var att SIFO nyligen utfört den mycket omfattande attitydundersökningen på LM som tidigare redovisats i KONTAKTEN och som ger en helt annan bild av verkligheten än den som Palm förmedlar.

"Sluter cheferna ögonen och önsketänker ser de snart framför sig en tusenhövdad verkstads-skara vars ögon glimmar av trivsel, kanske rentav en majoritet av arbetarna. Men någon majoritet är det ingalunda fråga om", försäkrar Göran Palm.

SIFO-undersökningen visade som bekant att 73 procent av alla LM-anställda har ett sådant arbete som de trivs med och som ger arbetslust. Bland arbetarna är det 67 procent som sade sig trivas. Det måtte väl ändå vara en majoritet. 85 procent förklarade sig dessutom nöjda med sina arbetsuppgifter — endast 14 procent var missnöjda. En klar majoritet (77 procent) av alla LM-anställda anser att arbetsuppgifterna för det mesta fördelas rättvist på avdelningen — trots att Göran Palm hävdar motsatsen.

Om förhållandena vore så dåliga som Palm envisas med att påstå vore det rimligt att förmoda att många ville sluta på företaget. SIFO-undersökningen visar att så inte är fallet. Två tredjedelar av alla anställda önskar stanna kvar i sina nuvarande arbeten (66 procent) och en tredjedel försöker hitta något annat. Då är det dock att märka att omkring hälften av dem som vill byta jobb önskar stanna kvar inom företaget. Bland de arbetare som vill ha annat arbete skulle 41 procent helst vilja fortsätta att arbeta inom LM Ericsson och bland tjänstemännen är motsvarande siffra 57 procent. De flesta trivs alltså med sitt arbete och nästan alla vill stanna kvar i före-



Nya patent

under tiden 22 mars—6 juni 1974 (förteckningen anger uppfinnarens namn och tjänsteställe, uppfinningens titel och patentnummer).

Ejewall, A L, SRA/MeC, Lindwall, F G, SRA/Mu — Sätt och anordning för undvikande av kodsammanblandning vid sekundärradarsystem — 362 712;
Ahlström, E, KV/Tm, Lindroos, N O, KV/Tn, Lutz, J P, KV/TnC — Limfolie av ett på

taget. Detta är onekligen fakta av ett annat slag än Palms spekulationer om en allmänt utbredd vantrivsel. Det hör till historien att Palm bygger sina förmodanden i detta avseende mindre på egna erfarenheter än på en flera år gammal engelsk undersökning vid namn "Arbetaren i industrisamhället".

Göran Palm efterlyser också i sin bok uppgifter om i vilken utsträckning företagets informationsmateriel når fram och på vilka sätt de anställda själva skulle vilja se det utformat. Också på denna punkt ger SIFO-undersökningen klara besked och LM inriktar sig nu på att avpassa informationen efter de anställdas önskemål som de speglas i undersökningen. Liksom att rätta till sådana brister på andra områden som SIFO-undersökningen givit besked om. Men det är kanske förlätligt om man på LM fördrar att i sin reformverksamhet stöda sig på det underlag som kommit fram genom en brett upplagd attitydundersökning än på förslag från en författare som visserligen arbetat på företaget i tolv månader men som ändå i många avseenden bygger sin argumentation på andrahandsuppgifter och hörsågen (ett kilo brev, uppsatser och presskommentarer enligt förlagets reklamtext).

Göran Palm har förmågan att skildra människor och miljöer på ett medryckande sätt. Han gör ett ärligt och balanserat intryck både som person och som författare. Och hans försök att skildra industrin och lämna förslag till förbättringar inom denna är säkert välmående.

Att Göran Palms nya bok inte riktigt övertygar trots författarens ambitioner och vällovliga avsikter beror delvis på att han utnyttjar en form av dubbel italiensk bokföring när han upprättar sitt bokslut. Å ena sidan påleder han för reformer med osäkert utfall som är både resurs- och kostnadskrävande. Å andra sidan vurmar han för mindre maskinutnyttjande, mer hantverksmässighet och lägre effektivitet i arbetet. Det förefaller svårt att tro att han skall få debet- och kreditsida i balans i "Bokslut från LM".

Nils Tengberg*

*DB Nils Tengberg är chef för Ericssonkoncernens informationsverksamhet. Han är även KONTAKTENS ansvarige utgivare.

ömse sidor med sten-akrylsyrasampolymer belagt aluminiumband — 362 895;

Arras, J, TN/T/KdfC — Sätt att fastställa fel hos regeneratörer i ett PCM-system samt felsökningskoppling för utförande av sättet — 363 010;

Löfmark, B G, T/KbhC — Anordning för mätning av en signalspänning — 363 680;

Albertsson, B O B, BO/G/Aka, Agnéus, N-E, KA/BtC — Förfarande för injustering av ett membran — 363 716;

Persson, K A, BO/G/Xke — Strömmatningskrets till oscillatorer för telefonapparater — 363 948;

Avsan, O, TN/X/TfjC — Anordning för att indikera onormal programavveckling i en processstyrande dator som arbetar i reelltid på olika prioritetsnivåer — 364 579;

Carlsson, S T, SKV/Vtm, Dahlberg, T O A, SKV/FNC, Lindvall, B H, SKV/Va — Brythjulsväls för maskiner för elektrolitisk ytbehandling av metalltråd — 364 492.

*

● **LME:s NÄTAVDELNING** fick en delvis ny organisation den 1 juli, som inte hann införas i den nya upplagan av LME:s interna telefonkatalog.

Projekteringssektionen Np uppdelades då på grupperna: **Npd** Datorprogrammering; **Npr** Nätprojektering; **Npu** Underhållsfrågor.

Installationssektionen Ni delades i två nya sektioner: **Na** Anläggningsarbeten i Sverige; **Nu** Anläggningsarbeten i utlandet.

Den nya anläggningssektionen **Na** innehåller grupperna: **Naa** Arbetskontor; **Nap** Projektering; **Nam** Montageledning.

Den nya anläggningssektionen **Nu** innehåller grupperna: **Nup** Projektledning; **Nug** Montageledning-Asien; **Nuh** Montageledning-Afrika; **Nui** Montageledning-Latinamerika.

Ovanstående innebär ett flertal nya tjänsteställebeteckningar (sektions- och gruppchefer): **NpdC** Christer Svensson
Ni Holger Lundin (svarar för de två nya anläggningssektionerna Na och Nu)
NiA Hans Andersson (stf för Ni)
NaC Bertil Andersson
NaaC Gösta Haggberg
NapC Gustaf Andersson
NamC Viktor Pettersson
NuC Sören Lagergren
NupC Oliver Heiskanen
NugC Sune Larsson
NuiC Per Åke Olsson
NuhC är vakant.

*

Belönade förslag

SIEVERTS KABELVERK, SUNDBYBERG: **A** Lund 650:—, **A** Matilainen 200:—, **O** Ollila 150:—; **R** Krantz 2 100 kronor för förslag till fixtur vid pappersskärmaskin, **M** Sandelin 1 950 kronor för förslag till spillplåt vid blypress, **E** Kroon 200:—, penna till **A** Matilainen och **R** Hakkarainen.

AB RIFA, GRÄNNA: Göte Henningsson 1 000 kronor för förslag till automatisk avstängningsanordning för formeringsmaskin, 950:— + sked till **Per Holm**, **Ing-Britt Björling** 200:— + sked, **Lisbeth Andersson** och **Marianne Carlsson** 100:— vardera + sked, **Hulda Carlsson** 50:— + sked, **Ragnar Svensson** sked.

SVENSKA RADIO AB, STOCKHOLM: **Rolf Wennberg** 500:—, **Gunnar Pettersson** (Vt 01)

Förbättrat anställningsskydd

Den 1 juli började lagen om anställningsskydd som syftar till ökad trygghet i anställningen för arbetstagare att gälla. Genom uppgörelsen mellan SAF och PTK har bl a avtalet om allmänna anställningsvillkor ändrats och anpassats till den nya lagen.

Lagen innebär som princip att alla anställningsavtal efter den 1

ning får tillämpas för studerande ungdom, pensionärer samt under vissa betingelser provanställning (i högst sex månader).

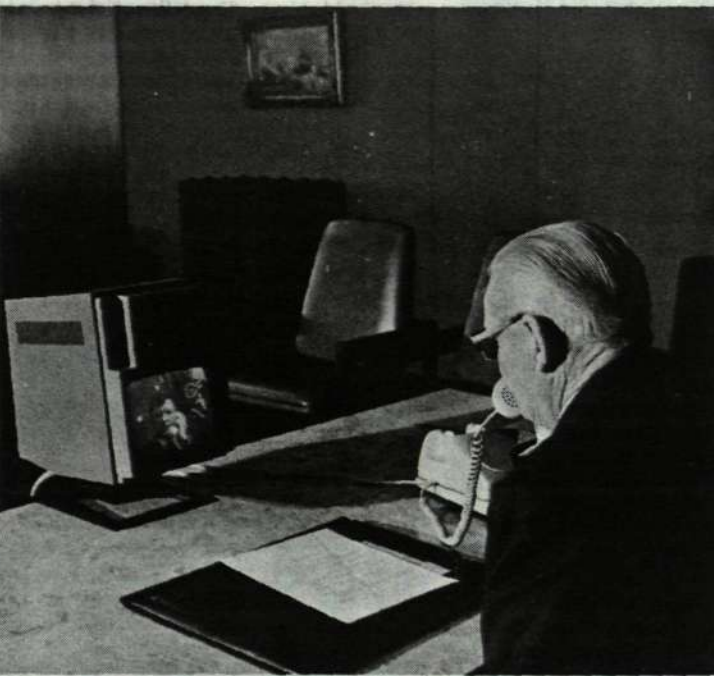
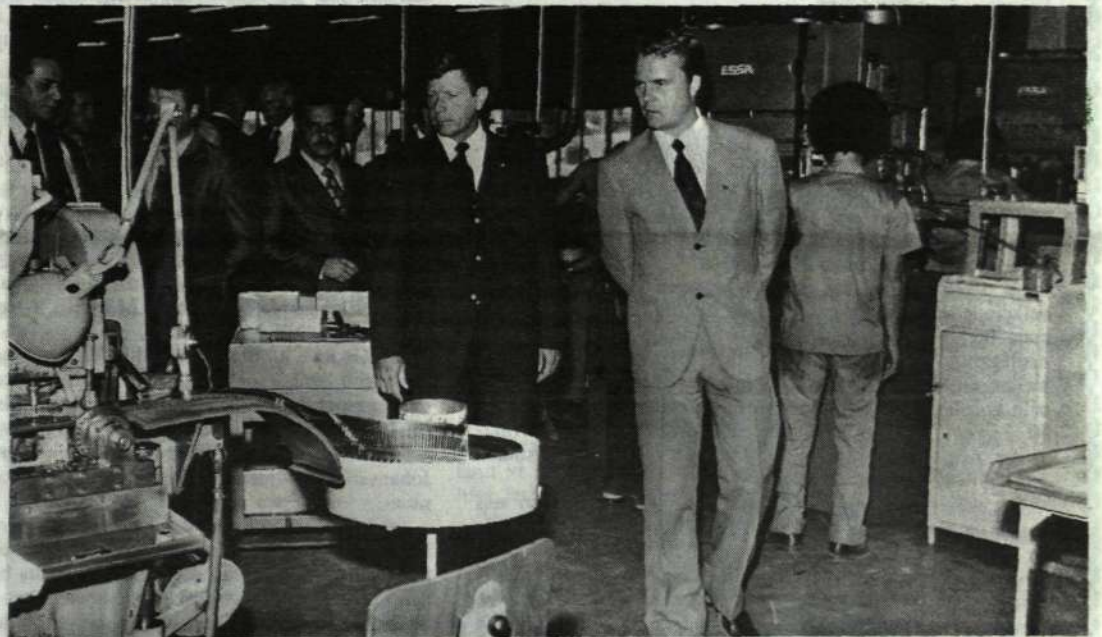
Som följd av lagen har uppsägningstiderna ändrats och dessa är från den anställdes sida följande. Siffrorna inom parentes anger uppsägningstiderna från bolagets sida.

Anställningstid vid företaget	Den anstälde har					
	ej fyllt 25 år	fyllt 25 år	fyllt 30 år	fyllt 35 år	fyllt 40 år	fyllt 45 år
	Uppsägningstid i månader					
mindre än 6 mån	1 (1)	1 (1)	1 (2)	1 (2)	1 (2)	1 (2)
fr om 6 mån till 3 år	1 (1)	1 (2)	2 (3)	3 (4)	3 (4)	3 (4)
fr om 3 år till 6 år	1 (1)	1 (2)	2 (3)	3 (4)	3 (5)	3 (5)
fr om 6 år till 9 år	1 (2)	2 (3)	3 (4)	3 (5)	3 (5)	3 (6)
fr om 9 år till 12 år	—	2 (3)	3 (4)	3 (5)	3 (6)	3 (6)
fr om 12 år	—	2 (3)	3 (4)	3 (6)	3 (6)	3 (6)

juli 1974 är fortlöpande och kan sägas upp endast där saklig grund föreligger. Anställning kan dock enligt lagen förekomma för begränsad tid i vissa fall, nämligen för viss tid, viss säsong eller visst arbete i sådana fall där det förändras av arbetsuppgifterna samt vid vikariat och praktikerarbete. Genom ovan nämnda uppgörelse kompletteras dessa möjligheter med att viss tidsanställ-

I avtalet har tillförts en regel att muntlig uppsägning från den anstälde bör så snart som möjligt skriftligen bekräftas av vederbörande.

Lagens tillkomst innebär även vissa andra ändringar. Regler och rutiner är under utarbetande och kommer att snarast möjligt tillställas Råd och Regler-innehavare.



Kommunikationsminister Euclides Quandt de Oliveira (mörk kostym) och produktionschefen vid EDB Bo Falk ser på utstansning av reläfydrar i den nya fabriken TCB 1 i Eugenio de Melo. Exakt samma maskintyp finns fö i fyra exemplar hos LME/Vt 17.

Latinamerikas första "intern" bildtelefonsamtal gjordes fabriksinviingsdagen mellan Brasiliens president Ernesto Geisel, som talade från sitt ämbetsrum i Palacio do Planalto i huvudstaden Brasília, och kommunikationsminister Quandt, som befann sig i Eugenic de Melo.

450:—, **Gunnar Lindblom** 200:—, **Harald Kvick** 200:—, **Lars Johansson** och **Åke Nilsson** (As) delar på 200:—, **Gösta Andersson** (Vt 01) 150:—, följande har fått 100:—: **David Appring**, **Ana Maria dos Santos**

Nunes, Mats Fredhammar, **Göte Jonsson** (Cuah), **Bertil Åhs**, 100:— att dela på till **Hans Sköld** och **Tore Pilebro**.

● Överingenjör **Anton Diesen** lämnade den 30 juni 1974 befattningen som chef för Sektionen för Telefoni-

funktioner X/Sd för att i sin befattning som X/SK biträda avdelningschefen, X/SC, i ökad omfattning.

Till ny sektionschef, X/SdC, från och med den 1 juli 1974 har utsetts ingenjör **Bo Nilsson**, för närvarande X/ScB.

TVA NYA

Forts från 1:a sidan.

Detta är som sagt blott en mindre del i ett stort utbyggnadsprogram som dotterbolaget Ericsson do Brasil (EDB) presenterat det brasilianska kommunikationsdepartementet.

Ytterligare en industrienheter (EDB 7) i området om 15 000 m² planeras. De två nu invigda fabriker kommer efterhand dessutom att utökas med 8 100 resp 25 600 m².

Den LME-ägda tomten i Eugenio de Melo är på hela 613 000 m². Ett begrepp om storleken får man vid jämförelse t ex mrd HF vid Telefonplan som är på 108 528 m² och TN-området 39 231 m².

Ytterligare fabriksenheter i utbyggnadsprogrammet är EDB 3 i Paraisópolis, Minas Gerais, och EDB 4 i Caxias, Rio Grande do Sul, med 9 600 m² byggnadsyta vardera.

Den kraftigt ökande verksamheten i Brasilien innebär också att den administrativa och tekniska staben hos EDB byggs ut i takt med de växande behoven. Bl a stärks resurserna för dotterbolagets utbildningscentra så att det kan ta emot och utbildar nya medarbetare och experter på olika nivåer inom företaget.

LANDSORTSFABRIKerna

Karlskronafabriken har i dagarna installerat Ericssonkoncernens största excenterpress. Den ger 500 tons presstryck och levererades till fabriken i tre 20-tons delar. Vid installeringen måste delar av fabriktaket lyftas bort för att få den översta enheten på plats.

Koncernen har inköpt fyra pressar av samma typ — en på 300 och tre på 500 tons presstryck. De övriga har levererats till LM-fabriker i Spanien, Brasilien samt Mexiko.

Denna gigantiska excenterpress (fabrikat MINSTER) av 4-pelartyp med dubbla vevstakar och 8-sidig löparstyrning har en hastighet av 30—80 slag i minuten och en bordsyta på 1,85 x 1,10 meter.

KONTAKTEN frågar ingenjör Gustaf Juhlin, chef för den nybildade gruppen Vmt på LME/HF, varför vi skaffar oss så stora pressar. Huvudprodukten vid KA-fabriken är koordinatväljaren, vars detaljer som pressas ju är ganska små.

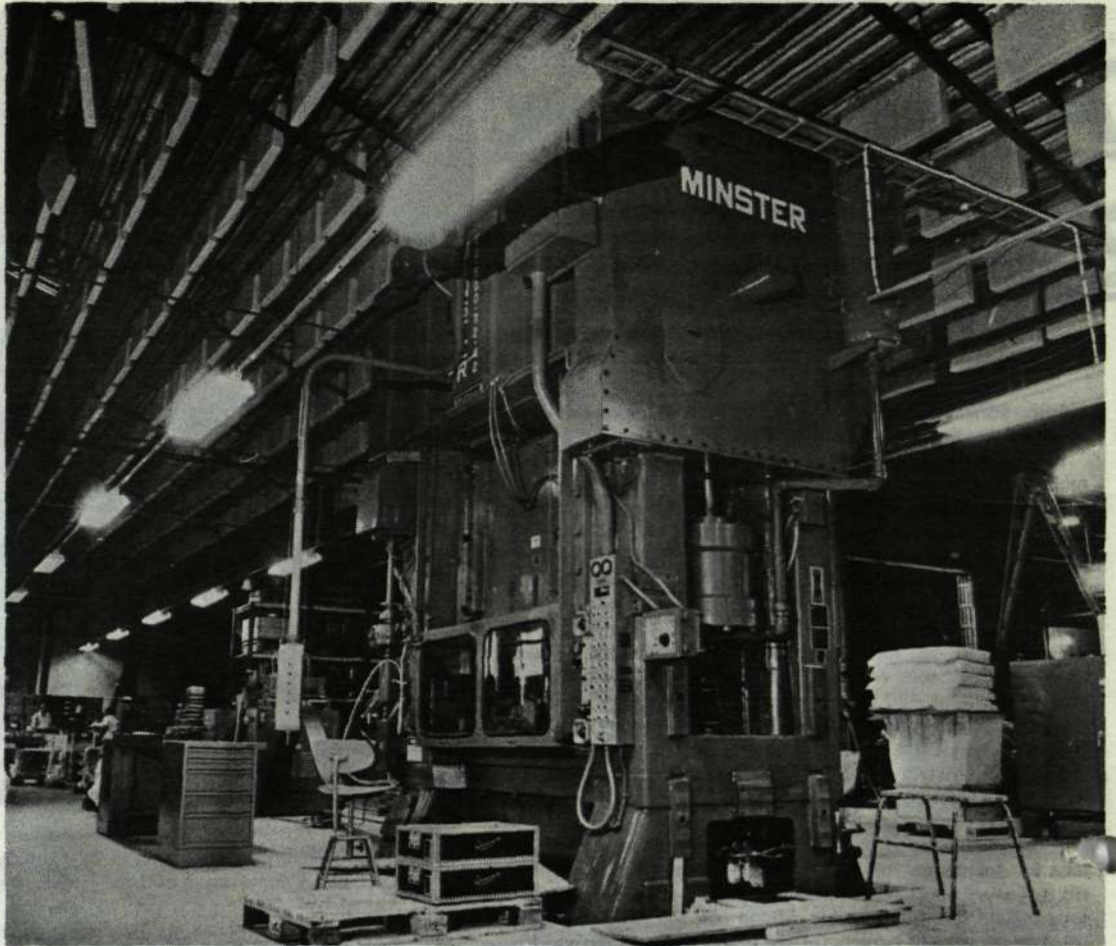
— Kravet på större presstryck och energi har ökat genom att våra pressverktyg numera byggs för flera operationer i samma press-slag. Verktygen blir då också mera utrymneskrävande, förklarar ingenjör Juhlin.

Pressen är i huvudsak avsedd att arbeta som automatmaskin, men är utrustad med ett 2-hands styrsystem för manuell iläggning av arbetsstycken.

Sådana här pressar stansar ut miljontals detaljer varje år och det krävs verklig kvalitet på maskinen för att den skall klara det. Smörjningen är mycket viktig, skydd mot överbelastning så att inte de dyrbara verktygen förstörs likaså.

Om detta säger ingenjör Juhlin: — Smörjningen är helautomatisk

Ericssonkoncernens största excenterpress med 500 tons presstryck på sin plats i Karlskronafabriken. Koncernen har inköpt ytterligare tre MINSTER-pressar — en på 300 och två på 500 ton.



601504

FABRIKTAKET LYFTES BORT NÄR KONCERNENS STÖRSTA PRESS INSTALLERADES I KARLSKRONA

med varje smörjställe övervakat. Pressen stoppar och en lampa tänds som "skvallrar" om ett smörjfel uppstår. Det kan vara ett oljeröbbrott eller stopp i oljetillförseln.

— För att undvika överbelastning av verktyg och maskin finns ett hydrauliskt överbelastningsskydd

som träder i kraft, när det inställda presstrycket överskrider. Genom hydraulsystemets snabbhet så upphör presstrycket i samma ögonblick som överbelastningen registreras, trots att excenteraxeln fortsätter sin rörelse tills pressen hunnit bromsas.

— Det väsentliga här, understry-

ker ingenjör Juhlin, är att verktyget klarar sig från att bli förstört av det för höga presstrycket.

Att få en sådan här bjässe på 57 ton och med en höjd av nära 6 meter på plats kan skapa problem.

— Det stämmer, säger Gustav Juhlin. Maskinen levererades i tre

delar och problemet var att lyfta upp sista "klumpen" på över 20 ton fem meter upp i luften och sedan förflytta den horisontalt till rätt läge. En del av fabriktaket var man tvungen att lyfta bort för att få utrymme för montagearbetet.



Interiör från stora fabriks hallen hos LME/OM som har en golvyta på ca 9 000 m².

Nära 1100 vid "Öppet hus" hos LME i Olofström

Den 7—9 juni visades Olofströmsfabriken för allmänheten. Totalt tog nära 1 100 besökare tillfället i akt att se arbete och miljö i moderna industrilokaler.

Målet för visningen, som förberetts ända sedan i höstas, var att ge ortsbefolkningen möjlighet att se hur en modern industrimiljö ter sig och vad som produceras i den.

Omkring 35 anställda jobbade därför även under lördagen—söndagen med samtliga aktiviteter inom produktionen.

Visningen inleddes med ett besök i personalmatsalen där en utställning anordnats av OM:s produkter. Fabrikschefen Martin Svenning pratade om LME:s tillverkning i Sve-

rige och visade en film om LME:s utveckling från starten för nära 100 år sedan till dagens världsomspännande koncern.

Besökarna bjöds på kaffe innan de i grupper eller på egen hand gick igenom fabrikslokalerna.

Olofströmsfabriken har en golvyta på ca 12 000 m². Antalet anställda är ca 475 personer. Volvo är giganten i samhället med omkring 5 000 anställda.

HN



KH-PENSIONÄR

Den 1 juni gick ingenjör Alf Norlin, VbvC vid Katrineholmsverksstaden i pension. På bilden avtackas han av fabrikschefen Bertil Fagerholt med blommor och tal. Personalklubbarna överlämnade samtidigt en penninggåva till "de många goda idéernas man" och det är ju en värdefull egenskap för en LM-are som hållit på med konstruktionsarbeten.

● LME RÄKNAR MED att nyanställa ca 100 personer i Söderhamn och 25 i Delsbo under nästa år.

● RUNE BOKVIST är ny V-klubbsordf vid LME/RV efter Nils Håkansson som avsågt sig. Bokvist var tidigare vice ordf.

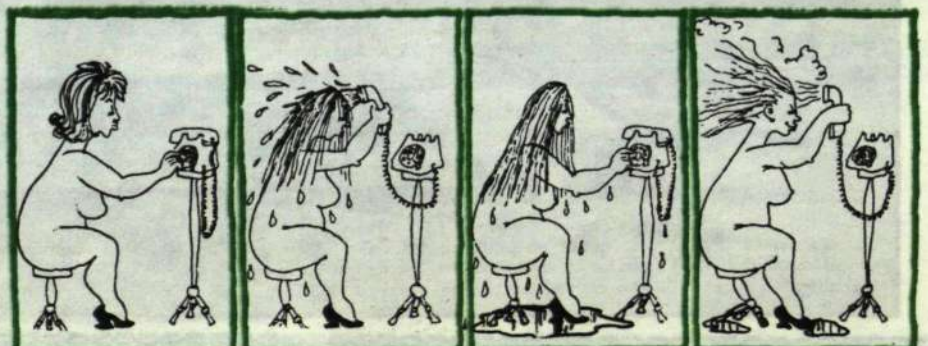
● Ur SYDÖSTRA SVERIGES DAGBLAD: "... Christer Jacobsson, 22, arbetar inte på ackord. Har tidön, 14:50 i timmen. Som tack för hjälpen

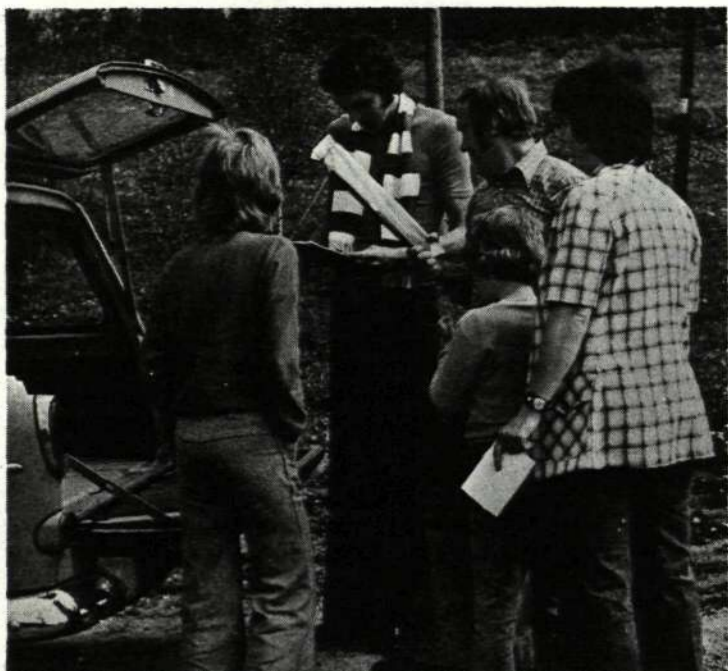
får företaget 40 procent av lönekostnaderna för Christer från AMS... — Plötsligt kändes livet värt att leva, berättar Christer, där han sitter vid sin arbetsplats på LME i Vedeby. Ett arbete som består i att han via en TV-skärm kontrollerar och justerar vissa enheter ur LME:s teleproduktion... Arbetsledningen har enbart fina omdömen om Christer. Tycker inte det är något märkvärdigt alls att ha en gravt handikappad (polio vid tre års ålder) i tjänst... Christer har lärt sig leva med sitt handikapp. Och arbetskamraterna har snabbt accepterat honom som en fullvärdig arbetare och kamrat."

★★★★★

Ur G:s blad "News Bulletin" knyckes en tecknades vision av nya användningsområden för telefonen.

★★★★★





Idrottsföreningens ordförande vid Rifas Grännafabrik Jörgen Högstrand kontrollerar om familjen Skoglund har utrustning med sig för ett hjulbyte. Och det hade dom...

Familjerally i Gränna

40 ställde upp i ett familjerally strax före verkstadssemestern i Gränna. Rifas idrottsförening svarade för arrangemangen.

Jagemar Klarén hos Rifa rapporterar att 45 ekipage deltog. Rallyt inleddes med manöverprov, varefter en 5 mil lång slinga kördes i försommarsfager smålandsnatur.

Utefter banan låg sju kontroller, där bl a skulle bevisas att utrustning fanns med för ett hjulbyte. Körkort och andra fordonshandlingar kollades liksom lyse och signalhorn.

Vid målet roade barnen sig i en

egen tävling medan de vuxna tittade på en bilutställning ordnad av en bilfirma i staden.

Företagare, hantverkare och köpmän hade varit verkligen generösa och skänkt en prissamling som räckte till ca 100 pristagare.

Resultat: 1) Hans Lagnh 2) Egon Engdahl 3) Eva Ingekvist 4) Else-Marie Andersson 5) Curt Bard.

I passagerartävlingen blev det en ren familjaffär i toppen: Peter Fransson vann, brodern Lars kom tvåa och mamma Eva blev trea.

Barntävlingen vanns av Leif Henningson, Marie Andersson kom på andra och Torbjörn Ohlander på tredje plats.

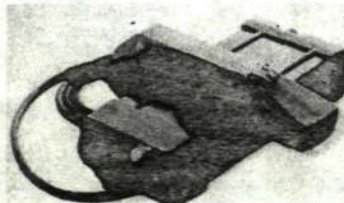
Tre steg i informationskampanjen genomfördes under våren 1974 — en informationsskrift i nära fyra miljoner exemplar och på 13 invandrarspråk (För bättre arbetsmiljö) har nått ut till de flesta arbetsplatser, en informationsskrift (Vidgat ansvar) har distribuerats i nära en halv miljon exemplar till arbetsgivarna. Det tredje steget är ett diskussionsmaterial till arbetsplatserna.

Det fjärde steget — en dokumentationspärm som kallas ABC för skyddsarbetet — kommer tidigt under hösten.

LME:s AMATÖRRADIOKLUBBS antenn på HF:s torn är på plats med sina fem radianer som är på ca 80 meter vardera. De utgår från tornets norra sida och har följande riktningar: 266° D-huset, 315° och 341° L-huset, 36° Lågkroppen samt 72° Huvudentrén.

LÅNGT FRAMSKRIDNA planer finns på att starta en lokal tillverkning i hyrda lokaler för montering av reläsatser och för kabelsnyting i en stad i nordöstra England. Ett fabriksbygge finns också med i planerna. Denna nyhet fanns att läsa i publikationen Nämndnytt som är ett informationsorgan för LME:s HF-nämnd.

A/S ELEKTRISK BUREAU har tilldelats "Den norske Designpris" för 1973 för en nyutvecklad fälttelefonapparat. Det är andra gången som det delägda företaget i Norge tar hem detta pris. Första gången var 1971 då utmärkelsen gavs för utformningen av en mobil bärfrekvensutrustning.



ARBETSMILJON

Forts från 1:a sidan

Bättre arbetsmiljö. Teori varvas med arbetsplatsundersökningar i den egna miljön, textavsnitt med filmer och stillbilder.

Bättre arbetsmiljö är upplagd i cirkelform och redan under våren har utbildats ett stort antal handledare för studiecirkelarna.

Meningen är att utbildningen ska utvärderas i ABF:s och TBV:s regi eller inom företagets egna utbildningsorganisationer. Den ska kunna branschpassas på förbunds- eller företagsnivå. Grundutbildningen i sig täcker in olika områden inom arbetslivet — kontorsmiljö, verkstadsmiljö osv.

OMTÄLLNING

Upphovet till den nya utbildningen är ändringar i arbetarskyddslagen. De ändringar som trädde i kraft vid årsskiftet och som ger skyddsombuden kraftigt ökade befogenheter — och lagstadgad rätt till utbildning.

I slutet av maj kom också en överenskommelse mellan SAF, LO och PTK (Privattjänstemannakartellen inom TCO) som reglerar denna utbildning. Överenskommelsen är första kollektivavtalet på arbetsmiljöns område inom privata sektorn och där säger man bl a att Bättre arbetsmiljö bör användas i utbildningen. En utbildning som ska betalas av företagen.

Grundmaterialet — som senare ska byggas på med vidareutbildning — har föregåtts av en bred informationskampanj i Arbetarskyddsnämndens regi om ändringarna i arbetarskyddslagen.

I PENSION



Här omnämns anställda inom LME-koncernen med minst 25 tjänsteår.

50 år i tjänst!



Ernst Fridman, LMS/HK/Trt, gick nyligen i pension efter 50 år inom Ericssonkoncernen.

Ernst Fridman var 15 år då han började sin LM-bana som springpojke på Döbelngatan 18 den 8 maj. Året var 1924, lönen 50 kronor i månaden samt fri lunch. Den 31 maj i år lämnade han sin anställning vid LMS/HK/Trt efter drygt 50 år i tjänst.

Ernst satsade hårt redan från början. Parallellt med jobbet gick han en 4-årig kvällskurs vid Stockholms Tekniska Institut på el-linjen.

— Det var jobbigt, säger Ernst. Fyra timmar nästan varje kväll och sedan spårvagn 15 hem till Sundbyberg. Jag var för det mesta hemma först strax före midnatt.

1926 blev han ritelev och efter ytterligare två år när Ernst blivit ingenjör anställdes han som ritare.

— Efter skisser från konstruktörerna ritade jag scheman för både telefonapparater och växelbord för telefonstationer. 175 kronor i månaden var lönen på den tiden för nyblivna ingenjörer, framhåller Ernst, och alla hade två veckors semester.

— Efter värplikten 1929 kom en av de intressantaste perioderna under min tid vid LME. Jag fick praktisera på verkstaden och vara med om stationsmontage. Telefonstationen vid Björns Trädgård på Söder i Stockholm, som var en av de första som fick den då helt nya 500-väljaren, var jag med om att installera. Mycket av den mekanik vi då satte upp fungerar än i dag.

1/7 Verkmästare Folke Andersson, X/lss. Anställd 1925. Guld: 1964. Kvarstår i tjänst.



Folke Andersson, LME/X/lss

Har under alla år arbetat med installation och underhåll. Började som montör, blev montageledare på 40-talet för att 1950 utsetts till förman. Verkmästare utsågs han till 1963, med ansvar för storstationerna. Inbiten schackspelare, som vunnit många korpmästerskap åt LME tillsammans med Nils Östling. Trivs bra på Döbelngatan i LME:s gamla lokaliteter.

1/7 Herr Folke Collerud, LME/HF/X/Ita. Anställd 1941. Guld: 1973.

Började som montör på Turebergs telefonstation. Tjänstgjorde därefter på AGF-stationer i

Från 1930 till 1946 sysslade Fridman huvudsakligen med ritningsarbete avseende tillverkning och installation av telemateriel och övriga teletekniska anläggningar.

1946 utsågs Ernst Fridman till gruppchef för ritgruppen i Gröndal som gjorde dokument bl a för automatiska brandlarm, tidkontroll och övriga teletekniska system.

När LMS bildades 1966 överfördes Ernst med Erga K till LMS, där han varit assistent åt sektionschefen för tillverkningsdokumentation inom T-avdelningen. Ett av de sista betydelsefulla uppdragen han hade var att sanera och skrota dokument i ritningsarkivet.

Redan 1949 fick Ernst Fridman bronspaket, guldmedaljen tillföll honom 1964 och den 18 maj i år, efter 50 års tjänst, fick han motta silverplakett och aktier till ett värde av ca 3 000 kronor.

— Det räckte till 12 aktier, berättade Ernst som i sin egenskap av nybliven aktieägare just hade besökt årets bolagsstämma.

— Tänk om man hade köpt några aktier redan 1932, skrattar Ernst, då kostade aktierna bara fem kronor styck. Nu skall jag förvalta de tolv jag har väl.

1/7 Verkmästare Folke Andersson, X/lss. Anställd 1925. Guld: 1964. Kvarstår i tjänst.



Folke Collerud, LME/X/Ita

stockholmsområdet. Arbetade med system för SJ:s räkning under sex år. Montageledare och tekniker i Colombia åren 1953—1956. Under de sista 10 åren svarade han för underhållet och driften av HF:s växel.

1/7 Materialförvaltare Eskemarker, TN/TV/Vt 748. Anställd 1946. Brons: 1971.

1/7 Ingenjör Arne Huld, LME/HF/Mel. Anställd 1934. Guld: 1969.

Specialist på LME:s elektriska laboratorier. De första åren arbetade han vid det allmänna elektriska laboratoriet och på senare år vid materiallaboratoriets elek-

TACK!



FÖDELSEDAG

Nilsson Lennart, TN/TVsC
Hedin Sven-Erik, HF/X/Rod
Avin Runo, TN/EdC
Zone Signe, KA/Vt 63
Jonasson Helga, VE/Vt 19
Persson Bertil, KA/Vt 53
Persson Gunnar, KA/Vt 41
Persson Sigurd, KA/Vt 30
Eriksson Asta, HF/V/Pdav
Mildén Rut, MÖ/MI/Vt 734
Boman Ruth, HF/X/Obl
Lindblad Sune, HF/X/NmC
Sjögren Sven, MÖ/MI/KA
Carlsson Evert, HF/X/PlnC

ANNAN VÄNLIGHET

Karlsson Sven, HF/Igt*
Johansson Viviann, HF/Vt 24 och Eriksson Leif, HF/Vt 25
Collerud Folke, X/Ita*
Axheim Göte, TN/X/Mod*
Huld Arne, HF/Mel*
Svensson Anita, HF/Ig
Eskemarker Alexander, TN/Vt 748/TVk*

*): i pension

VÄNLIGT DELTAGANDE

vid min faders, Erik Olof Eneroth, f d X/lss, bortgång
Börje Eneroth

vid min makas och moders, Birgit Löfstedt, bortgång
Erik och Börje Löfstedt, GF/NI

vid min makes och faders, Eric Lönnkvist, f d LME/Dpib, bortgång

Ottie Lönnkvist
Christina och Agneta

vid min makes och faders, Fredrik Waldemar Sundgren, f d LME/HF/X/Sem, bortgång
Anna Sundgren Barnen



Arne Huld, LME/HF/Mel

triska sektion. Har byggt ett stort antal elektromekaniska provningsutrustningar och regleranordningar, samt medverkat i instrumentbyggnad vid utveckling av laboratoriets mätteknik.

1/7 Ingenjör Torsten Larsson, GVp. Anställd 1945. Brons: 1970.

1/8 Herr Stig Källman, LME/HF/lv. Anställd 1931. Guld: 1970.

Kom 1928 till förzinkningsavdelningen på "gamla" LME. Fortsatte sedan ett år på SKV innan han gick över till Alpha, där han blev kontrollant 1935. Efter 11 års skifttjänst tjänstgjorde han på Alphas kontrollavdelning 1945—1967. Sistnämnda år kom han till LME/HF/lv där han arbetat fram till pensioneringen.



Stig Källman, LME/HF/lv

Ännu inga ERICOM-APPARATER

har beställts för det här hotellet, Kartika Chandra, som just håller på att byggas i Jakarta, Indonesien.

Ericsson Telephone Sales Corp AB valde ändå dotterbolaget LMS senaste snabbtelefon som symbol för LME:s kommunikationsanläggningar inklusive hotellväxeln, som sålts till hotellet.

Skylden med den nu så välbekante LME-slogan "We put people on speaking terms" är i kolossalformatet 8 x 4 meter.

På TANDEM till JOBBET

och hem igen förflyttar sig arbetskamraterna Anna-Karin Swartz och Karin Johansson hos LME i Katrineholm. Anna-Karin sitter fram och trampar och styr medan lilla Karin bara trampar. Om damerna gått upp i vikt under semestern kan de tänka sig att ta bort de överflödiga kilona genom att fortsätta det ca milen långa tandemcykel-trampandet ett tag till.



UNDERHÅLLSKONFERENSEN

Den 14:e underhållskonferensen sedan starten 1956 samlade 79 delegater representerande 28 teleförvaltningar och 21 länder. Den hölls en vecka i slutet av maj i S:t Eriksmässans lokaler i Älvsjö utanför Stockholm.

Några titlar på de drygt 50 föredrag som hölls: The effect of human factors' on some aspects of Australian Post Office maintenance operations; Maintenance and operation of an international network; Experiences of AR-systems in Netherlands; Rationalization of installation and maintenance operations for cable networks in Sweden; Some problems within the telecommunications field; System development at the telephone exchange divi-

sion; Experience of centralized service supervision.

I anslutning till konferenslokalen hade en utställning anordnats där bl a X-divisionen visade en ny elektronisk trafikvägsprovare i funktion (TRT m70). Nätavdelningen ställde ut utrustning för trycksättning av kablar, G-divisionen en förmedlingsapparat för den programminnesstyrda PABX-växeln ASD 551 och strömförsörjningsavd verktyg för kontaktpressning. T deltog även, men hade också en separat utställning med ett flertal nyheter.

Stockholmsveckan följdes av en resa till Åbo i Finland, där man tittade på ARF-stationer och den nyligen idriftsatta AKE 13.

Avslutningsmiddagen hölls på Tekniska Muséet och bilden nedan visar flertalet delegater på muséets trappa.

Red har "ringat in" några LM-are bland delegater och inbjudna. De är ovan från vänster till höger: Hans Thanger, X/OvaC; Verner Eriksson, X/ItC; Ingemar Lündquist, X/IxC; Willy Johansson, X/E; VD Björn Lundvall (i mitten); Olav Hamstad, X/EvC; Björn Svedberg, XS; Christian Jacobaeus, TD; Nils Olof Johannesson, UeC; Fred Sundkvist, HD; Stig Söderqvist, NpC; NuC Sören Lagergren; David Lundström, G/FnC.

