



Ovanför Gästhemmets entré står det "International Guest Center", så ni vet att ni kommit rätt när ni bokat rum hos fru Jettel. Adressen är Cedergrensvägen 16.

## LM-are i landsorten:

**När det gäller hotellrum i Stockholm, varför inte först slå en signal till**

# Gästhemmet i Hägersten

Alla ni LM:are, som ibland besöker Stockholm eller har besök från Sverige eller utlandet, vet hur svårt det tidvis kan vara att få hotellrum i Kungliga huvudstaden. Därför ett tips inför nästa stockholmsresa — ring gärna och tala med fru Kerstin Jettel som är föreståndarinna för LM Ericssons Gästhem i

Hägersten, några 100-tal meter från LME/HF- och Tellusanläggningarna. Det finns nämligen då och då rum lediga på Gästhemmet vid Cedergrensvägen 16.

Forts på sista sidan.



Det här glada ansiktet hälsar gästerna välkomna på LM Ericssons Gästhem i Hägersten, Stockholm. Det (ansiktet) tillhör fru Kerstin Jettel, som är Gästhemmets föreståndarinna. Hon har varit 3,5 år på LME och är utbildad inom hotell- och restaurangbranschen.

## Svenska mästare i segling

Juan Boethius med gästen Hans Hellman som båda arbetar på kabelverket i Hudiksvall blev årets svenska mästare i Neptunkryssar-klassen. Seglingen avgjordes utanför Ulvöarna i den ångermanländska skärgården med deltagande av ett 30-tal båtar. Av fem seglingar räknas de fyra bästa och med serien 1, 1, 2 och 7 segrade hudiksvallsgrabbarna hem mästerskapet.

Hans (t v) och Juan var mycket nöjda med vädret som var det bästa ur kappseglingssynpunkt med stadiga vindar av växlande styrka.



## Slutet gott — allting gott!

Lars Klees, chaufför vid Telekabeldivisionen i Älvsjö, hade en snärlig tid under sin semester på Lungön utanför Härnösand. Torsdagskvällen den 18 juli räddade han en kvinna från att drunkna. Dagen därpå var han självfallet ett eftertraktat byte för lokalpressens journalister, som slog upp nyheten om LM-arens resoluta ingripande på förstasidorna.

Måndagen den 22 juli figurerade Lars åter på tidningarnas första sidor, då som brudgum. Han gifte sig nämligen på lördagen med Stina Lindberg i Lungö kapell. Här ses brudparet Lars och Stina Klees vid kaffebordet efter vigseln. Kanske väntar nu också en Carnegie-medalj på Lars Klees för hans insats, då han kastade sig i vattnet och efter upprepade dykningar fick tag på den då medvetlösa kvinnan.

## På insidorna:

### Koncernens

halvårsrapport den 1 januari—30 juni visar att LME ökat vinsten med 19 procent jämfört med samma tid förra året.

Sidan 2

### Minnesrunor

tecknas av nyligen bortgångna Hans Thorelli och Erik Adde.

Sidan 3

### Vinnarna

i det stora och bitvis ganska knepiga sommarkorsordet redovisas.

Sidan 5

### KCM i mångkamp

i fri idrott gick den 17 augusti. Lilla RIFA från Gränna hade största truppen. Asko Rämö och Inga-Britt Wolfsberg, båda från Telekabeldivisionen i Älvsjö, stod i särklass.

Sidan 6

### 50 år i tjänst

har LM-arna Axel Forsman och Erik Wahlgren. Begynnelselönen år 1924 var 40 öre i timmen.

Sidan 7

### Anmälan

till ordinarie föreningsstämma för de LME-anställdas aktieägarförening den 9 oktober görs på talong i KONTAKTEN.

Sista sidan

## Kortet med förstadagsstämpeln

från Tunisien med telefonfrimärken utgivna i samband med att Tunis invigde en LM-utrustad internationell telefonstation gick till civilingen GÖSTA WILLSON. Han är pensionerad sedan något år från Telekabeldivisionen i Älvsjö.

I KONTAKTENS erbjudande i nr 9 stod att den som först hörde av sig skriftligen skulle få kortet, men då tidningen inte kommer alla LM-are tillhanda samtidigt ansåg red det rättvisare med en regelrätt dragning mellan de tjuu som brevlades uttryckt intresse för kortet.

**Mittuppslaget: CARL GUNNAR JOHANSSON, 75, BERÄTTAR VIDARE OM SINA UPPLEVELSER SOM LM-ARE I UTLANDSTJÄNST**

## kontakten

Personaltidning för  
Telefonaktiebolaget  
LM Ericsson  
med dotterbolag

Nr 10 September 1974 Årg 35

### Redaktion

Jan-E Israelsson, DbiC, tel 93674  
Bert Ekstrand, Dbi, tel 92048  
(direktnummer 7192048)

### Redaktionskommitté

Lennart Stranneborn, Vt 17, tel  
92605, Erik Sund, Vt 11, tel 93311,  
Lars Wiklund, VaC, tel 92611,  
Alvar Hagberg, X/Stb, tel 92573

### Ansvarig utgivare

Nils Tengberg, DB, tel 93153

Tidningen utkommer med 15 num-  
mer om året. Bidrag — som hono-  
reras — mottas tacksamt under  
adress

### KONTAKTEN

Box 32073

126 11 STOCKHOLM

Sista manusdag för nr 11 är den  
27 september.

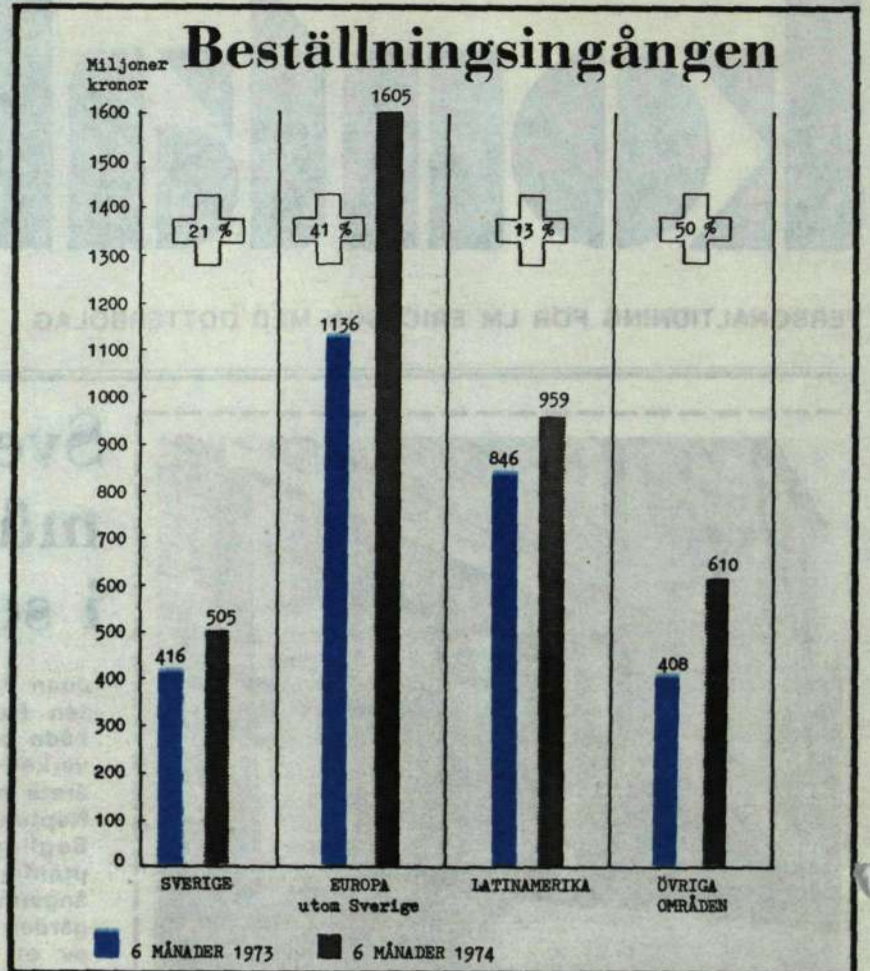
Tryckeri AB Allehanda Trelleborg

*Ericssonkoncernens halvårs-  
rapport (1 januari—30 juni  
1974) har nyligen presenterats.  
Den visar att koncernen fått  
beställningar på 3 679 miljoner  
kronor under perioden. Detta  
innebär att den med 31 procent  
överstiger beställningsingån-  
gen under motsvarande tid 1973.*

*Faktureringen ökade med 25  
procent från 2 205 till 2 758  
miljoner kronor. Faktureringen  
för hela året 1974 bedöms  
komma att överstiga förra årets  
med omkring 20 procent.*

*Periodens vinst före bok-  
slutsdispositioner och skatter  
steg med 19 procent från 326  
till 388 miljoner kronor.*

*Antalet anställda i Sverige  
ökade under halvåret med 769  
inom verkstadssidan och med  
237 inom kontors- och labora-  
toriesidan till totalt 29 568  
medarbetare.*



## ERICSSONKONCERNENS HALVÅRSRAPPORT 1 JANUARI—30 JUNI 1974

### Trots oljekrisen en vinst- ökning med 19 procent

Sedan förra året har redovis-  
ningen ändrats på grund av att kon-  
cernen inte längre har aktiemajoritet  
i två bolag. I samband med nyemis-  
sion vid årsskiftet 1973/74 ändra-  
des röstvärde på A/S Elektrisk Bu-  
reaus B-aktier, vilket hade till följd  
att röstvärdet för koncernens aktie-  
innehav sjönk från 50,4 till 43,2  
procent. Vid samgående med Thorn  
Electrical Industries Ltd i England i  
början av 1974 avhände sig kon-  
cernen aktiemajoriteten i Swedish  
Ericsson Telecommunications Ltd.

Dessa två bolag utgör således in-  
te längre dotterbolag utan är från  
och med i år samarbetande bolag.

### Stora ökningar i Europa

Den geografiska fördelningen av be-  
ställningsingången framgår av  
ovanstående diagram.

I Sverige förbättrades den något  
jämfört med den låga nivån under  
första halvåret 1973. Men det var  
främst stora beställningar på kon-  
cernens huvudmarknader i Europa  
som bidrog till ökningen. Större or-  
der har dessutom erhållits från Tai-  
wan och Algeriet.

Flera betydelsefulla order på da-  
torstyrda interurbansstationer har er-  
hållits från de nordiska marknader-  
na och Nederländerna. En stor be-  
ställning fick man på den nya inter-

nationella och nationella förmed-  
lingsstationen i Helsingfors.

### Oljekrisen gav materialbrist

Under årets första månader stördes  
produktionen i flera av koncernens  
fabriker av punktvis uppträdande  
brister på vissa råmaterial och halv-  
fabrikat. Detta till följd av oljekri-  
sen, transportproblem och produk-  
tionssvårigheter hos underleveran-  
törer. Dessa förhållanden förbättra-  
des gradvis senare.

I Italien ledde oro på arbetsmark-  
naden till ett produktionsbortfall på  
25 procent och i Australien medför-  
de strejker inom landet materialbrist  
och avbrott i kraftförsörjningen.

Under årets början fortsatte de  
kraftiga prisstegringarna på råma-  
terial. Framför allt ökade priser på  
järn, stål, metaller och plastvaror  
påverkade avsevärt koncernens till-  
verkningskostnader. Det tycks emel-  
lertid nu som om dessa prissteg-  
ringar upphört, men med ett fåtal  
undantag ligger priserna kvar på en  
mycket hög nivå jämfört med tidi-  
gare.

De nya löneavtal som träffades  
under halvåret mellan arbetsmark-  
nadsparterna i ett antal länder där  
koncernen har omfattande produktion,  
medförde kraftig påverkan på  
såväl tillverkningskostnader som  
allmänna omkostnader.

### 1006 fler medarbetare i Sverige

I Sverige ökade antalet anställda  
med 1 006 personer. Av dessa är  
769 kollektivanställda. Totalt finns  
det nu 29 568 som arbetar inom  
koncernens svenska del.

Utomlands ökade antalet anställ-  
da med 3 517 till 47 673. Detta hö-  
ga ökningstal beror på den pågäen-  
de utbyggnaden av utländska pro-  
duktionsenheter, främst i Spanien,  
Frankrike och Brasilien.

### Aktieökning med 3:10

Med tillämpning av den i koncer-  
nens årsredovisning använda meto-  
den att beräkna ett resultat som ej  
är påverkat av bokslutsdispositioner,  
erhålles en vinst efter avdrag för  
minoritetsintressen och skatter av  
178,4 miljoner kronor. Motsvarande  
siffra för 1973 var 130,6. Detta  
motsvarar kronor 11:60 per aktie,  
en ökning sedan 1973 med kronor  
3:10.

### Pressen om halvårsrapporten

Ragnar Boman  
DAGENS NYHETER

I LM Ericssons, liksom i ASEAs,  
halvårsrapport gäller det att hitta  
rätt bland siffrorna. För LM blir  
dock slutsatsen mera positiv än för  
ASEA.

Den sedvanliga vinstposten före  
dispositioner och skatter visar en  
ökning inkl resultatandelar i mino-  
ritetsägda bolag med 19 procent.  
Men med hänsyn till minoritetsin-  
tressen i de dotterbolag som inte  
ägs till 100 procent blir ökningen  
faktiskt 36 procent.

Den ökningen sker från en redan  
hög nivå eftersom LM redan 1973  
skördade frukterna av både en upp-  
åtgående konjunktur och tidigare  
investeringar. Att koncernen nu  
fortsätter att öka sin vinst så bra  
trots att högkonjunkturen åtminstone  
i Sverige är inne i ett skede som  
för LM snarast kostar mer än den  
smakar — det visar att man är inne  
på rätt väg för framtiden.

Uno Sköld  
SVENSKA DAGBLADET

LM talar hela tiden i sin rapport om  
inflation och kostnadsökningar och  
om den stora osäkerhet som följer i  
spåren.

Man skulle kanske tro att LM

lärt sig av inflationens härjningar  
vid det här laget och plockat in sär-  
skilda klausuler i sina kontrakt.  
Men så enkelt är det inte, i flera av  
LM:s viktigaste länder är sådana  
kontrakt förbjudna.

LM får alltså arbeta med fasta  
priser och måste ta långa kontrakt,  
oftast två—tre år, utan kostnads-  
klausul. Mot den bakgrunden är na-  
turligtvis den pågående starka infla-  
tionen runt om i världen oroande  
för LM.

Koncernen kan emellertid glädja  
sig över en mycket god orderin-  
strömning. Enbart under första  
halvåret i år har orderingången ökat  
nästan en miljard. Och genom sitt  
sätt att arbeta förefaller LM ha stark  
garanti för fortsatta beställningar.

Lars Fjelner  
SYDSVENSKA DAGBLADET

Om Ericssonkoncernens bruttomar-  
ginal inte förbättras under andra  
halvåret, kommer resultatet före  
bokslutsdispositioner och skatter in-  
te att bli bättre än i fjor, dvs ca  
22:50 enligt företagets beräkningar.

Med samma höga marginal som  
förra året hade resultatet hamnat  
kring en miljard kronor eller bättre  
än Volvo 1973 och antagligen också  
1974. Uppenbarligen får LM  
Ericsson mycket svårt att nå upp till  
den resultatförbättring på 20—30  
procent som externa bedömare —  
däribland Sydsvenska Dagbladet —  
räknat med.

Hans Westerberg  
VECKANS AFFÄRER

Den som idag har pengar att placera  
på säg 2—3 års sikt bör kunna göra  
fina placeringar i högkvalitetspapper  
som t ex Sandvik och LM Ericsson,  
där kurserna i förhållande till den  
förväntade framtida resultat- och  
utdelningstillväxten är låga.

Inflationen tycks komma att  
drabba LM Ericsson mycket hårt.

Förhållandet mellan fakturering och  
rörelseresultat är hittills i år 14,1  
procent jämfört med 14,8 första  
halvåret i fjol och 18,8 procent un-  
der sista halvåret i fjol. Från första  
halvåret i fjol har således marginal-  
försämringen uppgått till knappt 5  
procent.

Kostnadsutvecklingen har emel-  
lertid börjar bromsas något varför  
hösten för LM:s del bör kunna in-  
nebära en viss marginalförbättring.

Trots denna tillfälliga marginal-  
försämring i LM-koncernen är  
framtidssiktterna mycket gynnsamma.  
Den tekniska nivån på koncer-  
nens produkter ligger väl i nivå och  
ofta över vad konkurrenterna kan  
åstadkomma.

### Nybildad samarbets- grupp

Swedish Airport Construction  
Group (SACON) är en nyligen bildad  
samarbetsgrupp mellan ASEA,  
LM Ericsson, SAAB-SCANIA,  
Skånska Cementgjuteriet och Tele-  
plan.

Avsikten är att samordna mark-  
nadsföringen beträffande flygplats-  
projekt i utlandet och erbjuda pre-  
sumptiva kunder gruppens samlade  
erfarenheter för totalleverans av  
kompleta flygplatser.

SACON kommer därvid att sam-  
arbeta med andra svenska och ut-  
ländska företag som tillhandahåller  
tjänster och produkter inom detta  
område.

### 106 miljoner från Indonesien

LM Ericsson har erhållit beställning  
från Indonesien till ett sammanlagt  
värde av 106 miljoner kronor. Be-  
ställningarna omfattar telefonsta-  
tionsutrustning, abonnentväxlar, te-  
lefonapparater och telexutrustning.



Andra delen och avslutningen på nu 75-åriga Carl Gunnar Johanssons minnen om livet som nättekniker i främmande länder omfattar tiden 1937—1955 med LM-uppdrag i Portugal, Ecuador och Colombia.

## Spionmisstänkt i Portugal

År 1936 inkom en förfrågan från portugisiska telefonförvaltningen om LME kunde låna ut ett par instruktörer för att lära upp reparatörer, vilka behövdes i samband med att landets telefonväsen skulle rustas upp och moderniseras. Johansson utsågs som representant för nätdelen och "en Oskar Nilsson" för stationsdelen. Efter några månader som utbildare ställdes en bil med chaufför till de två svenskarnas förfogande. De skulle ut för att i görligaste mån reparera det i bedrövligt skick befintliga telefon-nätet.

— Vi besökte praktiskt taget varje stad och by i hela Portugal som hade telefon, skriver Johansson. Han fortsätter så här:

— I Lissabon hade LME vid denna tid en platschef vid namn Eric Lundqvist. Under hans regi utfördes en mångfald nyanläggningar i olika städer i Portugal, samt även på ön Madeira. Jag var där anställd som arbetschef. Arbetsstyrkan bestod uti en grävningssupervisör, fyra italienska kabelskrivare samt ett dussin portugisiska installatörer. Det var rena zigenarlivet, ty så snart som arbetet i en stad var slutfört, lastades kontorsmöbler, verktyg och material på lastbilar för att fortsätta till nästa stad på programmet. Grävningar och kabelläggning utfördes av folk på platsen, medan däremot de mera tekniska arbetena gjordes av personal som följde med från plats till plats.

— I Portugal hände mig strängt taget inga äventyr värt att tala om, med undantag av en gång under kriget, då jag höll på att råka ut för en otrevlig situation. I Sverige fanns en viss brist på glimmar, som användes bl a vid kondensatorillverkning. Ingenjör Lundqvist fick en dag anmodan från Stockholm att undersöka om glimmer kunde anskaffas i Portugal. Han satte in annonser i tidningarna och erhöi en hel del svar, somliga även försedda med åtföljande prover. Ett av dessa, från en plats i nordöstra Portugal, föreföll vara värd att närmare undersöka, och jag fick order att resa dit upp.

Från en station vid den genomgående sträckan emellan Oporto och Madrid går en smalspårig järnväg upp mot spanska gränsen genom provinserna Braganza och Tras os Montes. Linjen avslutas slutligen vid en liten by vid namn Mouga de Ouoro. Per brev till ägaren av glimmerfyndigheten bestämdes dagen och tiden för min ankomst. Jag blev lovad att en man med bil skulle möta vid Mouga de Ouoro kl 1 på natten, då jag skulle anlända dit med tåget.

Bland passagerarna befann sig en grant utstyrd officer från Nationalgardet. Efter en stund satte han sig bredvid mig och började att språka. Då han efter en kort stund räknade ut att jag var utlänning, så ville han ha reda på varför jag befann mig i denna del av Portugal, som vanligtvis ej hade besök av några utlänningar. Jag förklarade sanningsenligt att jag var ute för att undersöka om glimmer fanns i Portugal, men antagligen trodde han att jag ljög, och bestämde sig för att jag utan tvivel var en för landet farlig spion.

Under ett uppehåll vid en station, sände han ett telegram till militärförläggningen nära spanska gränsen, med order om att en militärpatrull skulle möta vid Mouga de Ouoro, för att lägga vantarna på spionen ifråga. Jag visste ju ingenting om saken, förrän en patrull på sex man, iförda stålhjälm och med påsatta bajonetter grep mig när jag steg av tåget.

Lyckligtvis så räskade det vara borgmästaren i Mouga de Ouoro, som dessutom var kusin med ägaren av fyndigheten, som mötte mig vid stationen. När han fick syn på soldaterna med fångnen så förstod han, att utlänningen som de haft antagligen var den som skulle mötas, så han frågade om mitt namn. När jag omtalade detta så vände han sig till officeren:

— Denne herre är min gäst, som jag är nere för att möta, förklarade han. Jag tyckte nästan synd om den nitiske officeren, då han så plötsligt fann, att den odödliga ära och ryktbarhet, som han räknat med skulle förgylla hans åter-

stående levnadsdagar, så hastigt för sin kos. Medan jag själv steg in i bilen, fick vår granne löjtnant med sin patrull traska en hel mil tillbaka till förläggningen.

Så anlände vi till gruvägarens bostad (jag vill kalla honom Sr Machado). Den hade av allt att döma en gång varit ett hem för en "Hidalgo" eller en man av adlig börd. Nu var huset förfallet, i hallen i andra våningen där gästrummet var beläget var golvet uppbrutet. Endast bjälkarna voro kvar, och på dessa suto en massa sömniga höns, som tittade på mig när jag med ett talgljus i handen lotsade mig in. Rummet var försett med en säng, ett tvättfat med en handkanna fylld med vatten, samt en med silverskaft försedd tandborste, som efter många generationers användning endast hade ett fåtal borst kvar.

När jag påföljande morgon tittade ut såg jag till min förvåning, att en stor del av bynnevärnarna bodde i jordkullor, försedda med en dörr, men utan fönster. När en av dörrarna öppnades, kom först ut en gris, därefter en kalv, några höns och gäss, samt sist husmor själv. Detta hände för över 30 år sedan, så jag förmodar att en ändring till det bättre har skett.

Efter en ridtur på en svensk mil (ett transportsmedel som jag hatar av fullaste hjärta, ty sadeln var av engelsk typ, och på en sådan känner jag mig, som en "smörklick på en varm potatis", medan däremot den amerikanska cowboy-sadeln är mera till mitt gillande, ty där har man något att hålla sig uti) anlände vi till fyndighetsplatsen, där glimmer skulle finnas. En hel del folk hade samlats för att titta på den "rika utlänningen", som skulle exploatera en ny industri i det fattiga, tillbakasatta samhället. Det gjorde mig faktiskt ont att nödgas förklara för dem att de stackars små fyndigheter som fanns, inte ens var värt mödan att kosta en enda dags arbete på. Det låg några små klumpar av glimmer av dålig kvalitet utströdda i terrängen, men i så små mängder att hopsamling ej lönade sig.

Efter återkomsten till Sr Machados hem måste jag efter intagen måltid bege mig tillbaka

## Hedersgäst hos primitiva indianer i Ecuador

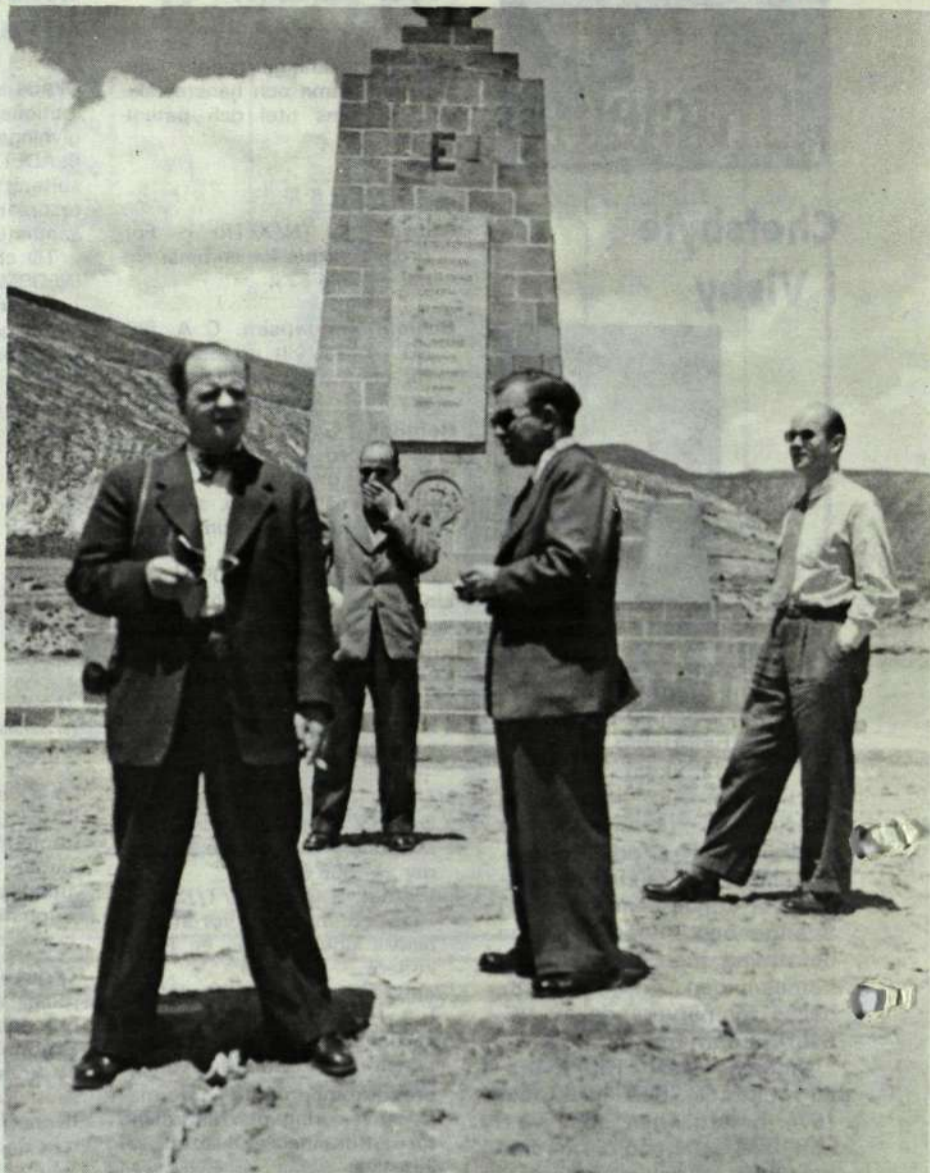
till järnvägsstationen. En ridhäst ställdes till mitt förfogande. Jag bad Sr Machado använda hästen. Detta nekade han att göra, så den förväntade blickande hästkraken förmodar jag njöt av bädas vår envishet, där vi ledde honom den 10 km långa vägen i natten.

Vid ankomsten till stationen väcktes inneharinnan av en byggnad med rum för resande upp ur sin ljuva sömn. Efter att ha bäddat sängen med den från bordet tagna, ganska solkiga bordduken, kröp jag trött till sängs. Jag blev bjuden på kaffe innan tåget skulle avgå på morgonen, men tillhörande smörgås lämnade jag kvar. Jag hade sett att påbredningen av smöret utförts med en lindrigt ren tumme.

Frånsett några besvärliga intermezzon vid en hemresa till Sverige under kriget, då jag bl a fastnade i Tyskland under tre veckor, var det synnerligen angenäma år (1937—1945) som jag hade lyckan att få tillbringa i Portugal. Jag har endast goda minnen därifrån. År 1945 återreste jag med M/S Dagmar Salén, som var en av de första båtar som gick genom engelska kanalen efter kriget, tillbaka hem till Sverige. Kanalen var vid denna tid en skeppens kyrkogård — vart man blickade sågs masttoppar sticka upp över vattenytan från sjunkna skepp.

★

Carl Gunnar Johanssons vistelse i Sverige blev ej långvarig. Redan våren 1946 blev han be-



Ett par mil norr om Ecuadors huvudstad Quito löper ekvatorn. Det går alltså där att stå med ena benet på norra och andra benet på södra jordklotet som X/IC K G Hansson (närmast) och numera pensionerade Erik Magnusson gör. De två övriga LM-are som Gunnar Johansson förevigade vid ekvatorn med sitt monument någon gång i oktober 1951 var Holger Lundin (nu NI) samt längst t h Hans Isberg, X/lx.

ordrad att resa till Ecuador i Sydamerika. Televäsendet i huvudstaden Quito, hamnstaden Guayaquil, och staden Cuenca nära gränsen till Peru skulle moderniseras med nya automatstationer och telefon-nät. På Carl Gunnars lott kom Quito. Han skriver:

— Naturen är synnerligen storslagen. Runt omkring staden befinner sig snötäckt berg och man kan under klara dagar se inte mindre än

ö utanför Ecuadors kust. Nils Liljegren, en f d Djurgårdsgrabb och sedermera svensk vicekonsul i Quayaquil, ägde ett hus på ön samt ett landområde där med omkring 400 kokospalmer. En ungersk affärsman från Quito, gift med en flicka från Aspudden, och jag själv begav oss dit, efter att ha fått löfte av Liljegren att använda hans hus under semestern.

Med segelbåt, som avgick från det samhället Posorja, avseglade vi med en skeppare och hans hjälpare till ön. Efter att ha städad upp i huset och slagit ihjäl ett dussin skorpioner, stora som smålandskräfter som kilade omkring inne i huset, flyttade vi in. Skorpionen är allmänt förekommande, men det är er i den tropiska zonen och när den är svagt ljusröd som den är riktigt giftig.

Dricksvatten fanns ej på ön, men vi brukade varje morgon ta ner några stora kokosnötte från träden och dricka mjölken. Den är inte så dum, om man tar den innan den hunnit bli varm i solskenet. Kaffevatten hämtade vi i en pöl i närheten. Efter att ha silat det genom några näsdukar och sedan kokat det under tio minuter, ansåg vi att bakterierna borde vara tillräckligt försvagade för att ej försöka de i tropikerna så ofta förekommande magsjukdomarna. Vi klarade oss också.

★

På den västra sluttningen av Andernas bergskedja på en höjd över havet av 1 500 meter finns en primitiv indianstam "Los Indios Colorados" eller de rödfärgade indianerna. Stammen var under gångna tider mycket talrik, men har numera av sjukdomar och omätlig alkoholförtäring decimerats så mycket att endast några hundra av dem fortfarande bebor det område, som genom århundraden tillhört dem. Stammen kunde under den tiden som jag var i Ecuador, endast nås gående eller ridande eftersom väg saknades.

Namnet "Colorados" har de fått eftersom de rödmålar sig med färgen från plantan Achiot. Håret gnider de in med ett sorts vax som utvinns från samma planta. Efter en stund stelnar det och formas till en om en kalott påminnande huvudbonad. Håret klipptes så att det bildar lik-som en skärm framför ögonen. Om en Colorado-indian önskar se någon i ögonen måste han



# KCM i mångkamp i friidrott: Lilla RIFA från Gränna hade största truppen

Telekabeldivisionens Älvsjöfabrik och LME/HF delade broderligt på de fyra mästerskapstecknen i årets KCM i mångkamp i friidrott, som hölls i soligt men blåsigt väder på Mälarhöjdens IP i Stockholm lördagen den 17 augusti.

Man hade väntat att stockholmsenheterna inom LME-koncernen skulle dominera deltagarlistan. Men så blev ej fallet — utan den klart största truppen kom från idrottspigga RIFA i Gränna, som ställde upp med fem herrar och fem damer. Som jämförelse kan nämnas att LME/HF, där det finns tusentals flickor anställda, inte skickade en enda representant i elden i damklassen. Stockholmsflickornas motions- och idrottsintresse är tydligen i behov av en ordentlig väckarklocka, eller vad säger idrottskonsulent Henry Forsberg!

I herrklassen omfattade mångkampen längdhopp, spjut, 200 m, diskus och 1 500 m. Damerna täv-

lade i 100 m, kula och längdhopp. Arrangörer för tävlingen var idrottsklubben på Älvsjöfabriken.

Det är Einar "Skepparn" Karlsson, BO, som grinar illa i kurvan på 200 m för äldre oldboys. Den vite i bakgrunden är slutsegraren Birger Rosell, (LME/HF).

Bland seniorerna stod som väntat Asko Rämö (ÄL/KV) i särklass och segrade med 2 974 poäng. Bland hans noteringar märktes mest 51,54 m i spjut och 23,5 sek på 200 m.

Visbys Per-Axel Nilsson blev tvåa med 2 463 och Sven-Ola Komstadius (LME/HF) tredje man med 2 178 poäng. Anders Åberg (LME/HF) tog titeln för yngre oldboys med 2 645 poäng. Han, Rämö och Folke Lundberg (RIFA/St) var de enda som avverkade 1 500 m på tider under fem minuter.

Lasse Kiiskinen (ÄL/KV) med 2 170 kom på andra plats bland yngre oldboys. Ulf Bruhn (RIFA/St) slutade som trea med 1 447 poäng.

Ouslittlige Birger Rosell från LME/HF vann KCM för äldre oldboys med 1 425 poäng. Han följdes närmast av Pentti Kerovirta från



Inga-Britt Wolfsberg (ÄL/KV) vann lekande lätt damtävlingen.

Piteå 1 326 och Lennart Skoog, BO, 1 271 poäng.

Lilla pigga yrvädet Inga-Britt Wolfsberg (ÄL/KV) var totalt överlägsen i damklassen, som hon vann med 1 614 poäng. Närmast följde Eva Vienamo 850 och Elisabeth Mörk 696, båda från RIFA i Gränna.

—GHZ



LM-LOPPET. Motionsloppet på skogsvägar och stigar går lördagen den 28 september kl 11.00. Start och mål vid Malmjö Skola, Värsta, TUMBA. Sträcka cirka 1 mil.

LME I TV. Per Oscarssons film om Ebon Lundin med scener från HF/Vt 17 — han klickade bli en förman i baken — visas i TV 1 måndagen den 30 september kl 19.45—21.00. Om ovan nämnda sevens finns med i filmen är oebekant för red.

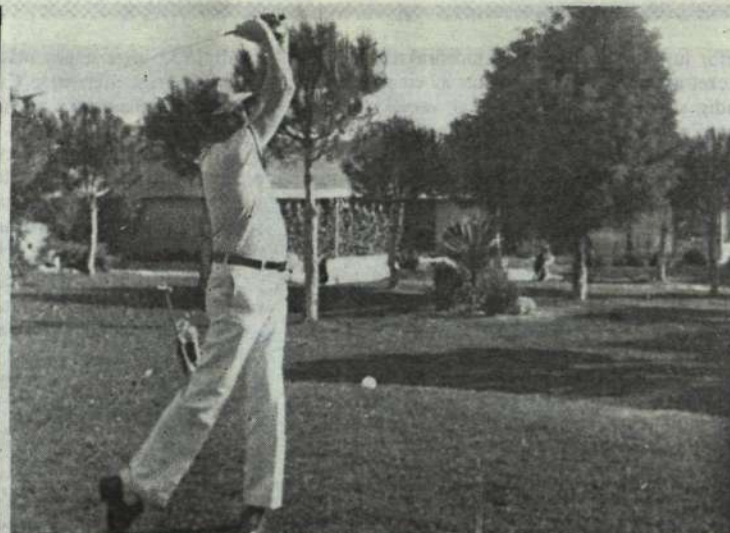
## RESULTAT

Seniorer	Längd	Spjut	200 m	Diskus	1 500 m	S:a poäng
1. Asko Rämö, ÄL/KV	5.66	51.54	23.5	30.47	4.25.9	2974
2. Per-Axel Nilsson, VY	5.77	42.60	25.4	33.51	5.20.0	2463
3. Sven-Ola Komstadius, LME/HF	5.69	32.76	26.0	27.17	5.04.5	2178
4. Seppo Hyvänen, ÄL/KV	5.07	36.32	27.3	29.91	5.39.5	1891
5. Rune Tängeskog, VY	5.42	27.86	25.2	20.99	5.22.3	1850
6. Lars Sundell, ÄL/KV	5.77	45.42	28.8	25.25	6.20.4	1826

Yngre oldboys	Längd	Spjut	200 m	Diskus	1 500 m	S:a poäng
1. Anders Åberg, LME/HF	5.79	44.00	25.4	28.88	4.33.4	2645
2. Lasse Kiiskinen, ÄL/KV	5.36	48.78	28.0	36.81	5.57.7	2170
3. Ulf Bruhn, RIFA/St	5.03	19.10	27.9	29.09	5.53.8	1447

Damer	Längd	Kula	100 m	S:a poäng
1. Inga-Britt Wolfsberg, ÄL/KV	4.79	7.23	13.4	1614
2. Eva Vienamo, RIFA/Gr	3.40	8.35	17.0	850
3. Elisabeth Mörk, RIFA/Gr	3.26	6.37	16.6	696
4. Ingegerd Adolfsson, RIFA/Gr	3.09	7.20	16.9	679
5. Kerstin Antonsson, RIFA/Gr	3.11	5.97	17.0	572
6. Birgitta Hegstrand, RIFA/Gr	2.50	6.66	18.6	339

Äldre oldboys	Längd	Spjut	200 m	Diskus	1 500 m	S:a poäng
1. Birger Rosell, LME/HF	4.06	39.54	31.1	32.81	6.01.1	1425
2. Pentti Kerovirta, PÄ/KV	4.40	26.16	27.8	23.90	5.50.1	1326
3. Lennart Skoog, BO	4.60	36.72	29.9	24.70	—	1271
4. Einar Karlsson, BO	4.59	20.38	29.0	17.85	5.33.2	1088
5. Rolf Ordell, RIFA/St	3.74	22.98	29.6	17.41	5.15.5	945
6. Folke Lundberg, RIFA/St	2.91	19.90	30.5	18.13	4.57.2	906



VD Nils Söderqvist öppnade golftävlingen "INTELSA-POKALEN" med en perfekt drive. Söderqvist är chef för det spanska dotterbolaget Industrias de Telecomunicacion S A eller INTELSA i dagligt tal.

## Golf i Madrid

LME-golfarna vid INTELSA (dotterbolaget Industrias de Telecomunicacion S A) i Madrid, är många, duktiga och har framför allt den rätta golfandan. Intresset hos de aktiva har smittat av sig och allt fler LM-are i Spanien har börjat utöva den sköna golfsporten.

Madrid har ett tiotal mycket väl skötta golfbanor och klimatet är idealiskt för spel hela året. För de som tycker om att aktivt delta i nationella och internationella tävlingar bjuds goda möjligheter. Medlemskap i Spanska Golfederationen är dock nödvändigt. En skandinavisk golforganisation i Madrid ser till att allmångolfaren får möjlighet att visa upp sina färdigheter. Ett flertal tävlingar anordnas sålunda varje år bl a "Skandinaviska mästerskapet". LME har i år för första gång anordnat en egen tävling "INTELSA-POKALEN", som årligen skall återkomma. Pokalen är ett vandringspris uppsatt av bolagets VD Nils Söderqvist.

Tävlingen som genomfördes på Somosaguas Golfbana samlade ett 30-tal deltagare med bl a inbjudna spelare från övrig svensk industri i Madrid. Många "LM-fruar", som för övrigt spelar golf med stor framgång, var också med och tävlade.

Suverän vinnare av det första öppna LME-mästerskapet blev oldtimern inom golfsporten Georg Dahlström. Hårt så det förslog var det däremot om de närmaste placeringarna. Fyra spelare med samma slutresultat tvingade till en fingranskning av scorekortet. Bästa nettoscore på de sista nio hålen gav andra platsen till Thomas Monssen och sedan följde Bengt Anderén. Leif Källén och Nils Söderqvist. Ingrid Dahlström var inte sämre än maken — hon vann damernas upp-

görelse före Björg Monssen och Ingali Källén.

Toppstämning och fin golf blev kontentan av det första LME-mästerskapet i Spanien, utmärkt arrangerat av "tournament organizer" Anna-Lena Söderqvist.



## TACK!

### FÖDELSEDAG

Pettersson Gun, HF/X/Rps  
Alpsjö Arne, CL 392  
Gustafsson Wallis, HF/Vt 04  
Henriksson Rune, HF/X/ZkC  
Carlsson Karl-Eric, KA/Vt 59  
Pettersson Ingrid, KA/Vt 41  
Dagh Ove, KA/Vt 54  
Ants Kerem, HF/Vt 16  
Lundmark Bertil, HF/DpTT  
Öström George, LMS/BO/Trb  
Fränzén Bror Holger, TN/Bv  
Blom Göte, LMS/RV/As  
Bokliden Rune, HF/V/Ksu  
Jayne J Robert (Bob), TN/Dktk  
Englund, Folke, HF/Vt 06

### ANNAN VÄNLIGHET

Koolmeister Emil, HF/X/Kli  
Svensson Sigfrid\*, TN/Lxdk  
Kjellman Stig\*, HF/lvd  
Nordquist Evert\*, HF/X/Agk  
Eggehorn Naimi\*, PJ/X/lss  
(TN/X/Mod)

\* I pension

### VÄNLIGT DELTAGANDE

vid min makes, Roland Jönsson, BO/G/Fdt, bortgång  
Gertraud Jönsson

vid min faders, Rudolf Garmland, HF/Vt 13, bortgång  
Kent Garmland

vid min makes och faders, Birger Gustavsson, TN/Onr, bortgång  
Gun Gustavsson Laila Nyberg

vid min makes, Josef Hellström, fd HF/V/kk, bortgång  
Anna-Lisa Hellström

vid min makes, David Wahlkvist, fd HF/Vt 11, bortgång  
Ella Wahlkvist

vid vår faders, Hans Thorelli, fd vice VD vid LME, bortgång  
Hans B Thorelli och  
Margareta Rundgren

## FÖRSLAG . . .

Forts från sidan 3.

LME STATIONSMONTAGEN, Stockholm: Ove Dysell 250:—, Hans Eriksson 75:—.

LME HUVUDANLÄGGNINGEN, fabriken: B Rosberg (Vt 03) 750:—, F Stritsell (Vt 15) 325:— för två förslag, N Söderman (Vt 03) 300:—, K Aura (Vt 15) 250:—, K Tabet (Vt 27) 250:—, K Stålvant och K Garmland (båda Vt 16) 250:— vardera, T Brolin (Vt 03) 125:—, J Hülphers (Vt 06) 125:—, L Eriksson (Vt 25) 125:—, H Lindberg (Vt 15) 75:—.



Axel Forsman (t h) silveruppvaktas av verkstadschef Sture Edsman.

## 50 år i tjänst:

### Begynnelselön 40 öre i timmen

#### För två "silvermän" hos LME

De började båda på LM Ericssons verkstad den 24:e juli 1924. Axel Forsman och Erik Wahlgren är namnen, bägge infödda stockholmare från Gamla Stan respektive Söders höjder. Efter 50 år i företagets tjänst uppvaktades de med sina välförtjänta silverplaketter nu i somras. De två f d springpojkar på gamla LME-verkstaden har trots sin långa anställningstid ännu ett tag kvar till pensionen. Tilläggas kan också att bägges begynnelselön sommaren 1924 var 40 öre i timmen.

Axel "Acke" Forsman kom 14 år gammal på rekommendation till LME till dåvarande avdelning 19, där man arbetade med bl a reläer. Tågordningen på den tiden för de nyanställda pojkarna var springpojke, lärling, hjälpare, innan det blev det mera självständiga uppgifter.

Efter några år började Axel så att justera samtalsräknare och fram till LME-flyttningen ut till Midsommarkransen jobbade han också på avdelningarna 19 och 36. Sedan 1945 har han som verktygsarbetare återfunnits på HF/Vt 15.

— Det jag minns bäst av mina 50 år på LM Ericsson är gamla verkstaden på Tulegatan. Det var liksom mera familjärt på den tiden, säger Axel Forsman.

— I stort sett har jag trivts bra hela tiden och haft många bra kompisar på fabriken.

På avdelning 15 har han varit skyddsombud sedan 1962. I yngre dagar var "Acke" aktiv idrottsman — fotboll och bandy spelade han för Gamla Stans-klubben Nicolai. Boxades gjorde han för gamla anrika Linnea.

En annan av hans hobbies är schack, där han var med och vann korpserien för LM i slutet av 30-talet.

I januari nästa år har "Acke" stämplat för sista gången på LM. Då går han i pension och hoppas på att kunna ägna mer tid åt familjens lantställe vid Lillsved ute på Värmdön.

Erik Wahlgren var också 14 år gammal då han kom till LME. Som springpojke på växelbordsförbindningen. I början av 30-talet flyttade han över till utvecklingsavdelningen Fuas på Döbelnsgatan, där han ar-



Erik Wahlgren samlar sig inför silvermältiden.

betade med experimentjobb på laboratoriet fram till 1940.

På "nya" LME/HF sysslade han till en början med förbindning åt labbet. 1945 började han plugga till ingenjör på kvällarna och i slutet av 40-talet kom han över till tjänstemannasidan.

1957 blev det så stationslaboratoriet för systemprovning och på den avdelningen, HF/X/Rog, arbetar han kvar fram till pensionen i november i år.

Under sina många LM-år var Erik med och bildade LM:s bowlingklubb och duktigt bridgespelare var han också. En fritidssysselsättning som han fortfarande ägnar sig mycket åt är fotografering.

— En sak som jag speciellt minns var att nästan alla cyklade till jobbet förr i tiden. Under 40-talet hade LM faktiskt en "affär" på HF där anställda kunde köpa cyklar till låga priser. Dock högst två cyklar per anställd, berättar Erik Wahlgren, vars sommarstuga är belägen åt Södertälje-hället.

— GHZ

## I PENSION



Här omnämns anställda inom LME-koncernen med minst 25 tjänsteår.

11/5 Lagerarbetare Tord Philstrand, LMS/RÖ. Anställd 1929. Guld: 1964.

Började vid LME:s förråd på Tulegatan och övergick 1932 till LME:s Svenska Försäljningsbolag (LMS direkta föregångare). Kom 1934 till lagret vid Döbelnsgatan—Rehnsngatan där han var föreståndare åren 1953—1970. Sedan dess har han efter uppnådd pensionsålder kvarstått som extra anställd till i maj i år.

28/6 Förrädsman Axel Gustavsson, KA/F 31. Anställd 1948. Brons 1973.

En av Karlskronafabrikens veteraner som under 26 år som 1:e man haft hand om plåtförrådet.

1/7 Lindare Britta Andersson, LME/HF/Vt 39. Anställd 1945. Brons: 1970.

1/7 Möbelsnickare Gunnar Figen, LME/HF/Vt 07. Anställd 1947. Brons: 1972.

1/7 Maskinarbetare Svea Löfgren, LME/HF/Vt 17. Anställd 1948. Brons: 1973.

1/7 Avsynerska Märta Hansson, LME/HF/V/Kt. Anställd 1939. Guld: 1971.

1/8 Provare Elmar Krüisa, TN/TV/Vt 748. Anställd 1946. Brons: 1971.

1/8 Slipare Bertil Sundberg, LME/HF/Vt 16. Anställd 1941. Guld: 1973.



Bertil Sundberg, slipare på Vt 16 vid LME:s Huvudanläggning, gick i pension den 1 augusti.

1/8 Fröken Signe Svensson, KV/Vt 561. Anställd 1925. Guld: 1965.

Infödd stockholmska från Karlbergs-området. Kom först till gamla avd 09, där man arbetade med fjädergrupper, kopplingslister, ankare m m. Höll till i packrummet under 30-talet. Jobbade på HF/Vt 24 och Vt 25 innan hon i november förra året flyttade till GV.



Signe Svensson på Telekabeldivisionens fabriksavd 561 började 1925 hos LME. Pension: 1 augusti.



Märta Hansson på tillverkningskontrollen (LME/HF) med uppvaktande kamrater fr v Gerd Andersson, Michael Hultsten, Maria Nöjd, Gösta Karlsson, Lars Ekholm och Lenart Andersson.



Den 1 september gick Evert Nordquist på sektionen för förbindnings- och monteringsmekanik (LME) i pension.

1/9 Herr Evert Nordquist, LME/HF/X/Agk. Anställd 1944. Guld: 1974.

Tjänstgjorde till en början som montör och arbetsledare vid framför allt ett stort antal svenska men även danska telefonstationer. Ägnade sig därefter huvudsakligen åt konstruktion av förbindningsmallar och hjälputrustningar för installationsförbindning.

1/9 Lic Vilhelm Peterson, TN/T/KkC. Anställd 1929. Guld: 1969.

Lic Vilhelm Peterson, chef för T:s komponentsektion (Kk).



Inledde sin LME-bana på SRA. Kom 1935 till LME:s avdelning Tt, där han ägnade mycken tid åt filterberäkningar i samband med bärfrekvenssystem. Vid sidan av LME-jobbet upprätthöll han en assistenttjänst på Tekniska Högskolan under 1940-talet. Han har också varit föreläsare i allmän transmissionsteknik på LME och även skrivit kompendier i ämnet. Han blev sektionschef 1951. Sedan 1957 har han ansvarat för T-dimensionens komponentfrågor. Har deltagit i standardiseringsarbete inom SEK och IEC. Tekn lic-examen avlades 1963 med en avhandling om filterberäkningar. Kvarstår i tjänst.

Sigfrid Svensson, på LME:s Expeditionsavd (Lxd).



1/9 Herr Sigfrid Svensson, TN/Lxd. Anställd 1930. Guld: 1967.



Lagerarbetare Tord Philstrand hos LMS/RÖ började för 45 år sedan hos LME på Tulegatan.

Arbetade som inventeringsman med detaljförråd och lager under 30-talet. Vid utflyttningen till Midsommarkransen blev han förman på lager 76 och 78. Kom 1950 till avdelning L:s packrums-expedition, där han var sektionschef. Under senare år ansvarade han bl a för kontroll av in- och utdata i OF-systemet.

1/9 Herr Samuel Öberg, TN/Akm. Anställd 1926. Guld: 1967.

Återfanns på lackeringsavdelningen åren 1926—1971. Han utsågs till förman 1947 och till verkmästare 1966. 1971 övergick han till avdelningen för administrationsteknik.



Samuel Öberg (Akm) startade sin LM-bana på lackeringsavdelningen 1926. I pension den 1 september.

Halvårsrapport:

LME:s Konstförening

Vad gör LME:s Konstförening förutom att lotta ut konst två gånger om året för drygt 20 000 kronor?

För tillfället arbetar föreningen med ett flerspråkigt informationsblad som är tänkt att delas ut på verkstäder och kontor i Stockholmsområdet.

Ständigt pågår ett samarbete mellan föreningen och företaget att utsmyska publika lokaler. Resultatet av detta samarbete kan ses t ex i TN:s utbildningslokaler, HF:s norra matsal, I-husets väntrum.

Diverse resor, besök m m har redan skett under året\* och för hösten planerar vi som bäst.

Januari: Besök på SALVADOR DALI-utställningen, Moderna Museet.

Februari: Föreningsmöte (HF)

Mars: Invigning av "VILLAN". En lokal som företaget ställt till vårt förfogande vid Tellusborgs-

vägen (TN-området). En härlig oas, ett blivande kulturcentrum för sammanträden, kurser, informationsträffar, utställningar, försäljning, bibliotek, jourtjänst, konsultation m m. Tack för det.

Årsmöte med ett 60-tal deltagare på Liljevalchs Konsthall, där även grafiktriennalen besöktes med konstnär Gösta Gierow som sakkunnig ciceron. Därefter kopplade alla av, åt och drack under allmänt glam till tonerna från en glad trubadur.

April: Konstresa till VENEDIG (se även KONTAKTEN nr 6 1974).

Vernissage på 7 svenska illustratörer, originalverken till teckningarna som pryder baksidan av alla landets telefonkataloger. Konstnärer, vanliga LM:are, direktörer, öl, fackföreningsombud, ICA-personal, teckningar, allt i en skön blandning gjorde det hela till en fest. (Utställningen kommer att vandra runt på HF, BO, PR och TN men tyvärr ej på KV.)

Maj: Besök på Galleri DE UNGA där 10 konstfackselever hade en utställning. Vi drack öl och några av utställarna berättade om konst och konstundervisning.

I mitten av månaden hade föreningen inbjudit sina ombud till allmän samvaro och information i "VILLAN". Drygt 40 ombud åt och drack under ett livligt diskuterande. Det var trångt, lite varmt, något högljutt, m a o man trivdes.

Dragning i medlemslotteriet som var på PR, där ett 40-tal medlemmar ställt upp. Vi blev frikostigt bjudna på förtäring av PR:s personalvänliga chef Stig Garhult. Konstföreningens ordförande höll ett litet kåseri om vart och ett av de utställda konstverken, som senare på kvällen lottades ut till 20 förhoppningsvis lyckliga vinnare.

Juni: Ångbåt till Björkö-Birka. Det blev succé. En vecka i förväg var resan redan övertecknad. Barn, mammor, pappor, hundar, kattor, solen sken, smöret smalt, hela gamla Birka långt från storstadens hets prunkade av alla ängens blommor och de mjukt rundade gröna kullarna var för några timmar en tummelplats för glada lössläppta asfaltsbarn.

Juli: Den månaden var SVE-RIGE stängt.

Andra halvåret: Nya härliga arrangemang.

Med hopp om ett givande år

LME:s Konstförening

\* förutom ett 10-tal utställningar på HF, TN och PR

LME-anställdas aktieägarförenings verksamhet under 1973

Efter kallelse i KONTAKTEN hölls måndagen den 14 maj 1973 ett konstituerande sammanträde med "LME-anställdas aktieägarförening". Vid sammanträdet höll VD Björn Lundvall ett föredrag "Några synpunkter på bolagets verksamhet i Sverige och i utlandet".

Vid mötesförhandlingarna godkändes ett framlagt stadgeförlag för tillämpning i nödvändiga delar fram till ordinarie föreningsstämma 1973 och styrelsen fick i uppdrag att till denna stämma framlägga förslag för antagande av stämman.

Som styrelseledamöter to m ordinarie stämma 1974 valdes:

H Augustsson Vt 27  
O Bager DtU  
A Jansson Vt 17  
W Sundell X/BN  
G Svalling ED  
N Svensson KD

För samma tid valdes som styrelsesuppleanter:

L Bjurling Vt 27  
S-E Rönnblad CiC  
A Åkerlund EUA/AtC

Som valnämnd valdes:  
L Algotsson OG  
S Lindquist T/KdC  
C Åhsberg CC

Styrelsen har konstituerat sig med Werner Sundell som ordförande och Olof Bager som sekreterare.

En väsentlig del av styrelsens arbete har avsett de praktiska frågor som uppstår då en ny förening bildas. I övrigt har styrelsen verkat för goda lösningar då det gäller aktieköp och deltagande i bolagsstämma och ordnat fria kurser i aktiekunskap.

Den 11 oktober 1973 hölls föreningsstämma. Ett av styrelsen framlagt förslag till stadgar som i huvudsak överensstämde med dem som antagits vid majmötet, antogs enhälligt efter några mindre ändringar och förklaringar. Vid stämman lämnade HD Fred Sundkvist en orientering i anslutning till halvårsbokslutet. Enligt de antagna stadgarna har tillkommit revisorer.

Som revisorer valdes:  
R Axenborg V/KmC  
H Eggehorn X/BtC  
Som revisorsuppleant valdes:  
C-G Silvegren OyC  
Antalet medlemmar var vid årets utgång över 300.  
Vid utgången av 1973 hade genom aktielån på grundval av 1 600 köporder skaffats 45 000 aktier, häri inte inräknat vad som tillkommit genom fondemission.  
Styrelsen

KALLELSE till ordinarie föreningsstämma

Styrelsen för LME-anställdas aktieägarförening får härmed kalla föreningsmedlemmar till ordinarie stämma onsdagen 9 oktober 1974 kl 17.30 i I-huset vid HF. Dagordning enligt stadgar som finns i KONTAKTEN nr 2 för 1974.

Avsikten är att vid stämman ge en allmän information om aktiemarknaden, särskilt förhållandena i Sverige och beträffande LM Ericsson samt en information om vår försäljningsutveckling.

Styrelsens verksamhetsberättelse utgörs vid vidstående text.

Före sammanträdet bjuds på öl och smörgås. För att vi skall kunna planera behöver vi förhandsanmälan.

Anmälan

Undertecknad medlem i LME-anställdas aktieägarförening avser att delta i LME-anställdas aktieägarförenings ordinarie stämma onsdagen den 9 oktober 1974 kl 17.30.

Namn

Tjänstbeteckning resp avdelning

Insänds så att LME/HF/Dkf rum 4310 får anmälan senast måndagen 7 oktober 1974.

GÄSTHEMMET

Forts från första sidan.

Beläggningen är ganska ojämn här på Gästhemmet. Och vidare händer det att vi får plötsliga återbud på bokade rum. säger Kerstin Jettel.

I litet mera högtidliga sammanhang heter Gästhemmet på engelska "International Guest Center". Gästerna består i allmänhet av utländska tekniker, som bedriver studier i LME:s regi.

Men det finns inget som säger att inte andra LM-are än kursdeltagare får ta in här i den mån vi har lediga rum. Och det har vi som sagt var när det t ex uppstår glapp mellan kurserna. fortsätter fru Jettel.

På Gästhemmet finns 54 enklerrum (53 med dusch), som kostar 46 kr natten. Stannar man fyra dagar eller längre sjunker priset till 34 kr natten. — Ett rum som nästan alltid står ledigt är det utan dusch. För det tar vi 25 kr natten.

Gästerna får hjälp med bäddning och städning, men i övrigt är det självhushåll. På var och en av de tre våningarna finns välutrustade kök, där gästerna själva kan laga sin mat.

Vidare har varje våning ett läs- och TV-rum. I källaren finns bastu med dusch, automatisk tvättstuga, strykrym, bordennisrum med två bord, bridge-rum och ett partyrum.

Någon fullständig hotellservice kan vi inte erbjuda våra gäs-

ter. Men alla får egna nycklar, som går både till rummet och entrén, och det systemet fungerar bra. Kommer en gäst hit efter kontorstid eller vissa tider på lördag eller söndag och har beställt rum i förväg, ordnar vi så att hon eller han kan hämta nyckeln i stora porten på HF vid Telefonplan.

Bland koncernens medarbetare i landsorten är det framförallt anställda vid fabrikena i Karlskrona och Östersund som upp- täckt oss, säger Kerstin Jettel.

Om ni vill ringa till Gästhemmet är telefonnumret 08/18 02 80. Senare i höst är det meningen att Gästhemmets telefon skall gå över LME/HF:s växel, 08/719 00 00.

GHZ

SPIONMISSTÄNK

Forts från sidan 5.

jag förbjuden att använda bilen. Efter ett år fick jag meddelande om att bilen kunde lösas ut mot femtusen kronor. Jag betalade summan, varefter jag omedelbart sålde den. Jag tålde inte att se fordonet.

I Colombia finns en hel del intressanta platser som det är värt mödan att besöka. Bland dem är saltgruvan Zipzquirá helt unik. Den är en ganska hög kulle där saltkristallerna ligger inbäddade i en om hård pinnmo påminnande substans. Under århundraden har så mycket salt tagits ut att bilvägar på 8 kilometers längd finnes inne i kullen. I mitten av kullen är en kyrka uthuggen med altare, predikstol och bankar för åhörarna. Varje söndag hålles guds-

tjänst och det är en fantastisk syn som möter en därinne. Väggar och tak och allt annat skimrar som diamanter, när det elektriska ljuset träffar saltkristallerna.

En annan plats av intresse är vattenfallet "Tequendama", där vattnet från Bogotá-floden störtar lodrätt ner förande ett 100 meter högt fall. Ävenså äro kaffeplantagerna utanför staden Manizales värda ett besök. Den som är intresserad av gamla befastningsanordningar, bör även besöka Cartagena, som en gång var ett av Spaniens starkaste fästn på den amerikanska kontinenten. Den gamla delen av staden, som ligger innanför stadsmuren, förflyttar besökaren nästan in i medeltiden, med sina tränga gator och antika byggnadsstil.

En del LM-are har även gjort båtresan utefter Magdalenafloden, från Dorada till Baranquilla, och det skall vara en upplevelse har jag hört!



Här ses 75-årige Carl Gunnar Johansson, lite tunn i håret kanske men vid sin vigör till såväl kropp som själ. LM-dagen missar han inte gärna och därför studerar han årets affisch med intresse. Han sägs också i gamla goda vänners lag vid pensionärlunchen på Solliden.