

In memoriam

Sven Ture Åberg

Sven Ture Åberg, Telefonaktiebolaget LM Ericssons drivande och dynamiske VD under åren 1953—1964 har lämnat oss.

Förklaringen till att just han uppnådde denna ansvarsfulla befattning kan sökas i mannens rika utrustning av slående egenskaper av skaparkraft och medfödd ledartalang utvecklade under trycket av svärbemästrade varierande situationer och stimulerade till handling av oanade perspektiv för LME:s avancerade framträngande på tele-kommunikationernas världsomspännande landamären under mångårigt fascinerande levnadslopp.

Många både inom och utom LME känner hans meteorliknande och exempellösa karriär inom bolaget. Snart sagt redan från första stund i bolagets tjänst 1927 kunde han "do things". Krisen 1932 var han offer för som så många andra i bolaget. Andra jobb fanns ej. Åberg erbjöd sig då att sälja bolagets produkter som "free lancer" i Sydamerika med blygsamma bidrag från bolaget till sina kostnader, dock med sådant resultat att han snart återanställdes i bolaget för att passera graderna till toppen och lämna aktiv tjänst vid uppnådd åldersgräns.

Vilka egenskaper hade då denne märklige man som förde honom uppåt mot ständigt ökande ansvarsfulla uppgifter? Var det gynnsamma omständigheter eller var det hans inneboende kvalifikationer? Förvisso spelar omständigheterna ofta en roll genom att de pockar på beslut. Men i Sven Ture Åbergs fall var det hans kompetens som fällde utslaget. Vad utmärkte hans kompetens?

För det första: en fullödig karaktär. Han var sann, hade rena uppsåt, satte bolagets intressen först, omutligt rättvis, mänsklig, hjälpsam och pliktrogen med en förnämlig hängivenhet till LME, dess medarbetare, bolagets mål.

För det andra: hans tekniska kunnande, en nödvändig förutsättning för en framgångsrik försäljningsinsats.

För det tredje: en boren försäljare, försedd med en sann och charmerande argumentationsförmåga, uppslagsrikedom och skapande fantasi och rik erfarenhet från mångårigt försäljningsarbete i stora och små frågor på olika gebit med världen som verksamhetsfält.

För det fjärde: en skicklig förhandlare med rika språkkunskaper som tekniska och nödvändiga hjälpmedel, ett gott sinne för folks mentalitet, ett stort tålamod, fantastisk uthållighet med en härlig kämpaglädje luttrad av ett gott förstånd för det möjliga politiken.

För det femte: ledaregenskaper, gott personomdöme, medryckande för medarbetarna, stimulerande till dåd, stark och tjugig personlighet präglad

av humor och förståelsefull mänsklighet. Med andra ord en framstående ledargestalt.

Vilka resultat och framgångar visade LME upp under hans VD-tid?

Koordinatväljarsystemet bevisade sin tekniska och ekonomiska överlägsenhet över de existerande switchingsystemen. En teknisk homogen familj av koordinatväljarutrustningar utvecklades, som täckte alla behov från landsväxlar till interkontinentala stationer.

De första framgångsrika stegen togs mot nya generationer av switchingutrustning genom utvecklingen och leveransen av de elektroniska telefonstationerna 412-L till det amerikanska flygvapnet.

En nyskapelse på telefonapparatområdet — Ericofon — presenterades (1954) och vann snabbt abonnenternas gunst genom sin vackra och praktiska design.

Med hjälp av de verktyg som koordinatväljarsystemets överlägsna egenskaper erbjöd, bröts konkurrenternas hegemoni på många marknader. Detta skedde i ständig kamp med det motstånd mot förändringar som införandet av tekniska framsteg alltid möter, i detta fall försvärad genom de starka positioner som byggts upp under lång tid av mäktiga konkurrenter.

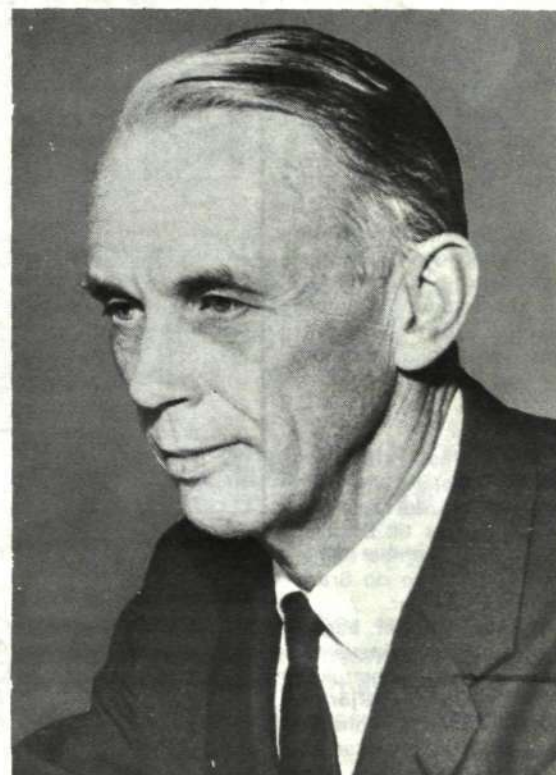
Bland de märklige marknadsgenombrott som skedde må främst nämnas Australien (1959), Egypten (1959), Saudiarabien (1964) samt införandet av koordinatväljarsystemet i Frankrike (1958). Systemvalet i Australien bekräftade att LM Ericsson definitivt tillhörde världsföretagen i automattelefoni.

Försäljningsframgångarna kan mätas i koncernens faktureringsutveckling 1954: 560 milj kr, 1964: 1 653 milj kr. De stora framgångarna i utlandet dokumenterades genom att utlandsfaktureringen ökade från 300 milj kr till 1 014 milj kr.

Antalet människor som fick sin utkomst genom arbete i koncernen fördubblades.

På det finansiella området kan den starka expansionen konstateras genom att koncernens balansomslutning steg från 680 milj kr till 2 330 milj kr. Det egna kapitalet inklusive reserver ökades samtidigt från 322 milj kr till 1 157 milj kr med bibehållande av hög soliditet.

Under perioden frigjordes bolaget från den börda som den store konkurrentens ITT 33-procentiga innehav av LME-aktier utgjorde — ett arv från kreugerkraschen — genom att dessa aktier utköptes och placerades hos nya aktieägare i Sverige och utlandet (1960). Strax dessförinnan (1959) kunde bolaget placera det första publika obligationslånet utomlands på den schweiziska marknaden. Även detta var en bekräftelse på bolagets uppnådda internationella ställning.



Sist men inte minst må nämnas Åbergs outtröttliga arbete på att bevara och utvidga den gamla och betydelsefulla marknaden i Mexiko, som hotades av många faror, och hans medverkan i den lyckliga avvecklingen av engagemanget i telefondriftsföretaget Teléfonos de México, vars ständiga behov av stora mängder nytt kapital för utbyggnaden av landets telefonnät var ett stort bekymmer (1958).

Låt oss nu konstatera: Under Sven Ture Åbergs ledarperiod och tack vare LME:s förnämliga medarbetarstab på alla nivåer och av alla kategorier så befäste LME sin oberoende ställning bland världens ledande telekommunikationsföretag och bröt igenom till världens ledande skikt av internationella teleföretag, ett erkänt faktum motsträvt accepterat av konkurrenterna — kanske det säkraste tecknet på uppnått högt kvalificerat erkännande.

Sven Ture Åbergs period var den aggressiva offensiva politikens, baserad på tekniska landvinningar, förnämlig försäljningsorganisation, konsoliderad finansiell ställning och återvunnen internationell kreditvärdighet. Slagkraften var skarpt.

Sven Ture Åbergs insatser till LME:s fromma var epokbildande och historiska.

Må hans efterföljare, såsom hittills, väl förvalta och utveckla den progressiva och slagkraftiga LME-andan till glädje för företaget och alla dess intressenter liksom för kommun och land.

Framgång för LME i framtiden skulle glädja Sven Ture Åberg mer än något annat.

Hell, du Kämpe, du glade LM:are. Njut den välförtjänta eviga sömnen.



MARCUS WALLENBERG



Utlandstjänst

Ingenjör **Christer Aker** började den 19 september kontrakts-tjänsten som försäljningsingenjör i Thailand.

Ingenjör **Erik Tillqvist** är sedan den 15 september tjänstgörande vid Ericsson do Brasil (EDB), Brasilien, som chef för provrummet för transmissions-teknik.

Ingenjör **Eje Ericsson** har återkommit från sin kontrakts-tjänst i Brasilien och tjänstgör sedan den 2 september vid avdelning X/YI.

Ingenjör **Bengt-Olof Nelvin** tjänstgör sedan den 18 september vid avdelning X/Ov efter avslutad kontraktsperiod i Etiopien.

Ingenjör **Björn Thunberg** tjänstgör som dokumentations-ingenjör vid Ericsson do Brasil (EDB), Brasilien, sedan den 29 augusti.

Herr **Hans Westerståhl** som tidigare varit anställd vid Compañia Argentina de Teléfonos S A, har förflyttats till Brasilien. Sedan den 22 september tjänstgör han vid Ericsson do Brasil (EDB) som nättekniker.

Herr **Reidar Alander** började den 2 oktober kontraktstjänst i Egypten som montageinstruktör.

Ingenjör **Gunnel Björkert** tjänstgör som chef för konsultationsgruppen i dokumentations-frågor vid Ericsson do Brasil (EDB) sedan den 20 september.

Herr **Christer Malm** tjänstgör i Libyen sedan den 26 september. Malm har tidigare tjänstgjort i Iran och Bangladesh.

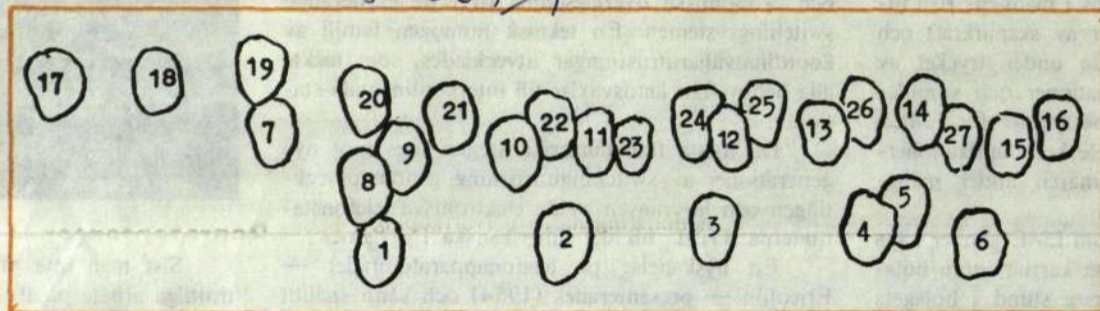
Ingenjör **Sune Larsson** började anställningen som installationschef i Oman den 8 oktober.

Ingenjör **Bernth Roman** tjänstgör som dokumentations-ingenjör sedan den 3 oktober vid Ericsson do Brasil (EDB).

Forts på sida 7.



601667/1



Deltagarna samlade framför Grand Hotel Saltsjöbaden under en paus i föreläsningarna. 1. H Oberbeck (EDB), 2. G Johansson (LMF), 3. E Giudici (FAT), 4. A Pozza (FAT), 5. J Stockwell (SEE), 6. J Berggreen (EBN), 7. K G Hansson (X/IC), 8. T Westman (LMD), 9. R Skatt (CEV), 10. L Abrahamsson (EDB), 11. S Rosberg (TMM), 12. G Skladal (ITS), 13. G Barbiero (EDB), 14. K Brown (EPA), 15. T Turner (LMI), 16. S-A Johansson (X/IB), 17. L Thomasson (X/lb), 18. A Seifert (X/lb), 19. S Olsson (X/lb), 20. A Töpffer (STL), 21. N Holmgren (Drr), 22. U Lindeberg (Drr), 23. J Fricoteaux (STE), 24. R v d Broek (ETM), 25. G Ryan (LMI), 26. S Spjuth (EDC), 27. C Dorliac (STE).

"Installation Management Conference 1974"

Den 8—13 september arrangerade LME en konferens för 22 deltagare från installations-avdelningarna hos 15 av våra utländska dotterbolag och ett antal deltagare från X/I, vår avdelning för installation och underhåll.

Konferensen, som hölls på Grand Hotel Saltsjöbaden, öppnades av **Hans Sund** (XC) som i sitt tal poängterade vikten av ett nära samarbete mellan installationsavdelningarna hos dotterbolagen och X/I. XC framhöll

också att den nya "Installation Report" är ett led till förbättrat samarbete och att den förväntas ha ett positivt inflytande på de styrsystem som nu tillämpas inom dotterbolagen och mellan dem och LME.

K G Hansson (X/IC) var ordförande vid konferensen som organiserades av X/lb, den sektion inom X/I som svarar för samarbetet mellan dotterbolagen och LME i installationsfrågor.

Programmets huvudpunkter omfattade den ekonomiska budgeteringen och rapporteringen, arbetsmåtsystem, kvalitetssäkring, nya telefonsystem och deras planering samt utbildning av installationspersonal. Bland föredragshållarna kan nämnas **Nils Holmgren** (Drr), **Sven Lönnström** (DfF) och **Bo Landin** (X/GC).

Deltagarna presenterade ett antal rapporter om sina erfarenheter av olika rationaliserings- och metodprojekt inom respektive dotterbolagets installations-avdelning.

A S-t

Förkortningarna på dotterbolagen: EDB = Ericsson do Brasil Comércio e Industria S A, Brasilien; LMF = Oy LM Ericsson Ab, Finland; FAT = FATME Soc per Az, Italien; SEE = Swedish Ericsson Telecommunications Ltd, Storbritannien; EBN = A/S Elektrisk Bureau, Norge; LMD = LM Ericsson A/S, Danmark; CEV = Cia Anonima Ericsson, Venezuela; TMM = Telemontaje S A de C V, Mexiko; ITS = Industrias de Telecomunicacion S A (Intelsa), Spanien; EPA = LM Ericsson Pty Ltd, Australien; LMI = LM Ericsson Ltd, Irland; STL = Société Libanaise des Téléphones Ericsson, Libanon; ETM = Ericsson Telefonmaatschappij B V, Nederländerna; EDC = Ericsson de Colombia S A, Colombia.

kontakten

Personaltidning för
Telefonaktiebolaget
LM Ericsson
med dotterbolag

Nr 12 November 1974 Ärg 35

Redaktion

Jan-E Israelsson, DbiC, tel 93674
Bert Ekstrand, Dbi, tel 92048
(direktnummer 7192048)

Redaktionskommitté

Lennart Stranneborn, Vt 17, tel 92805, Erik Sund, Vt 11, tel 93311,
Lars Wiklund, VaC, tel 92611,
Alvar Hagberg, X/Stb, tel 92573

Ansvarig utgivare

Nils Tengberg, DB, tel 93153

Tidningen utkommer med 15 nummer om året. Bidrag — som honoreras — mottas tacksamt under adress

KONTAKTEN

Box 32073
126 11 STOCKHOLM

Sista manusdag för nr 14/15 är den 29 november.

Tryckeri AB Allehanda Trelleborg

Belönade förslag

6500 kronor i Kristianstad

Maskinställare **Stig Gustavsson**, 38, hos LME i Kristianstad har fått 6 500 kronor för ett förslag. Det är endast någon hundralapp under rekordbeloppet vid fabriken.

Stig har konstruerat en tång med vars hjälp han kan plocka in 20 stansade plastinbakade plåtar i en mellankopplingslist som sitter i telefonstativen. Tidigare la man in en plåt i taget. Om hur han kom på förslaget berättar Stig så här:

— Det måste gå att lösa det här handarbetet och få det mekaniserat liksom så mycket annat hos oss. Vi producerar omkring 500 lister dagligen och jobbet borde vara värt mödan att ratio-

nalisera, tänkte jag. Och det lyckades så nu kör vi för fullt enligt min metod.

Stig har tidigare fått ett förslag belönat med 600 kronor.

Vid ett tidigare förslagskommittémöte belönades följande: **G Ericsson** (Vt 418) 250:—, **B I Nilsson** (Vt 414) 250:—, **G Josefson** (Vt 414) 125:—, **L Peterson** (Vt 414) 125:— samt **B I Thuvesson** (Vt 407/2) 75:—.

SVENSKA RADIO AB, STOCKHOLM: Erik Häggblad (Vt 04) 800:— + 200:— två förslag, **Gunnar Pettersson** (Vt 01) 300:— + 300:— två förslag, **Håkan Isacson** och **Gösta Lundstedt** (As) delar på 800:—, **Irja Jokela** (Vt 16) 200:—, **Lars Johansson** (As) 150:—, **Malte Nilsson** (Vt 01) 100:—, **Sven Zetterberg** (Vt 78) 100:—.

STATIONSMONTAGEN, LME/STOCKHOLM: Jan-Olof Ericsson 250:—.



Ny representant för tjänstemännen i LME:s styrelse

När LME höll styrelsemöte den 23 oktober kunde ordföranden tekn dr Marcus Wallenberg hälsa en ny ordinarie representant för tjänstemännen välkommen. Det var ingenjör Werner Sundell (LME/HF) som enhälligt av SIF-klubbarna inom moderbolaget utsetts att efterträda ingenjör Stian Kvastad, vars 1-åriga period i styrelsen utgick den sista juni i år.



Premiären för nyvalde personalrepresentanten i LME:s styrelse Werner Sundell (SIF-klubben/HF) skedde den 23 oktober. Här ses han som andre man från fotografen räknat i styrelserummet vid LME:s Huvudanläggning vid Telefonplan. I övrigt deltog i styrelsemötet fr v och runt bordet: Erik M Svensson (V-klubben/KA) suppleant, Nils Berggren suppleant, Ragnar Woxén ordinarie, Jan Wallander ordinarie, Wilhelm Söderman ordinarie, Lars-Olof Ekeberg ordinarie, Göran Borg suppleant, Gustav Levin (SALF/TN/TV) suppleant, Gunnar Svalling (sekreterare), LME:s VD Björn Lundvall, styrelsens ordförande Marcus Wallenberg, styrelsens vice ordförande Erik Boheman samt Henning Augustsson (V-klubben/HF).

Werner Sundell, född 1913, började hos företaget för exakt 40 år sedan. I dag tjänstgör han som koordinator för schemanormer inom X-divisionen och andra samarbetande enheter inom koncernen, speciellt då dotterbolaget ELLEMTEL. År 1971 fick han LME:s guldmedalj.

På den fackliga sidan har han varit verksam på nära nog alla nivåer. Det började 1949 med ett revisorsuppdrag och fortsatte med bl a ordförandeskapet för SIF-klubben vid LME/HF under åren 1955—60 och 1964—69.

Andra uppdrag som kan nämnas är: ledamot av stockholmsavdelningen av SIFs styrelse, av Privattjänstemannakartellens avtalsråd och av arbetsutskottet i TCOs ingenjör- och naturvetarråd. Dessutom har

Sundell hela 19 år i företagsnämnden på LME/HF.

Han har varit — och är — mycket sportintresserad och kan fortfarande med hyggligt resultat svänga en tennistracket. Merit av klass inom det här området är arbetet som ordförande i LME:s idrottsklubb i 10 år under 1940- och 1950-talen.

Werner Sundell kommer med visshet i sitt styrelsejobb att ställas inför frågor som har med aktiemarknaden att göra. Som ämneskunnig ordförande i LM-arnas aktieägarklubb bör området inte kännas alltför främmande för honom.

Lagen om personalrepresentation i företagsstyrelser som bekant förra året. Det är en försöksverksamhet under tre år som löper ut den sista juli 1976. Sundell är tjänstemännens ordinarie representant till försökspe-

riodens slut. Nuvarande suppleant Gunnar Levin från SALF på TV/Vt efterträds vid årsskiftet av Gunnar Höberg, ordförande i CF (Sveriges Civilingenjörsförbund) hos LME i Mölndal. Mölndal.

De två övriga personalrepresentanterna i LME:s styrelse Henning Augustsson och Erik M Svensson, V-klubbens ordförande vid LME/HF resp LME/KA, sitter 3-årsperioden ut. Detta klubbades vid verkstads-klubbarnas samorganisationsnomineringsmöte i Norrköping förra hösten.

Koncernens guldmedaljörer sammanträder på LME/HF tisdagen den 26 november

Tisdagen den 26 november hålls sammanträde med Ericssonkoncernens guldmedaljörer för att utse medaljörernas tre ledamöter i styrelsen för "Tekn dr Marcus Wallenbergs fond för Telefonaktiebolaget LM Ericssons guldmedaljörer".

Representanter i styrelsen under åren 1973 och 1974 har varit Olga Argenius, Lars Bergman och Ture Fasth.

Sammanträdet äger rum klockan 17.15 i övre södra matsalen i I-huset, LME:s huvudanläggning vid Telefonplan. Pensionerade medaljörer inbjuds att före sammanträdet se en film om LME:s internationella verksamhet samt LM-året 1973.

Separat kallelse kommer att sändas till alla guldmedaljörer.

Vid sammanträde med fonden den 23 oktober utdelades 17 300 kronor till 22 guldmedaljörer. Beloppen låg mellan 500—1 000 kronor.



En ung man som kommer till det stora företaget med gymnasieutbildning och stora ambitioner är klok nog att aldrig lära sig maskinskrivning. Varför? Jo, han behöver ju bara titta in på skrivcentralen, där de flesta har lika bra grundutbildning som han själv, men som



Kvinnan på LME-kontoren frågar:

Hur ska vi kunna vidareutveckla oss i våra jobb?

tyvärr också lärt sig maskinskrivning. Och en gång placerade vid sin skrivmaskin kommer de aldrig därifrån. Den blir en kvarnsten runt deras hals, som aldrig kommer att släppa taget.

I bästa fall upptäcker en chef att någon skriver ovanligt snabbt och ovanligt felfritt och placerar henne — för det är som sagt alltid fråga om en kvinna — i förrummet till sin 5-modulare eller 7-modulare. Han — för chefen är ju lika naturnödvändigt en man — gör det sällan för att hans krav på utskriftens kvalitet skulle vara så speciellt mycket högre än avdelningens i övrigt, men det är en form av status för chefen att ha en sekreterare av klass.

Men sekreterarens egen status är oföränderligt låg. Lyckas hon någon gång komma in i befattningsfamilj "sekreterare" i stället för "allmänna kontorsgöromål" kan hon skatta sig lycklig, men utbytet ekonomiskt är obetydligt. Och den statusen är för det mesta okänd för henne eftersom hon av "lojalitet" mot sin chef anser att hon inte bör vara organiserad och därför inte heller vet vilken befattningskod hon har — och chefen talar inte heller om det för henne.

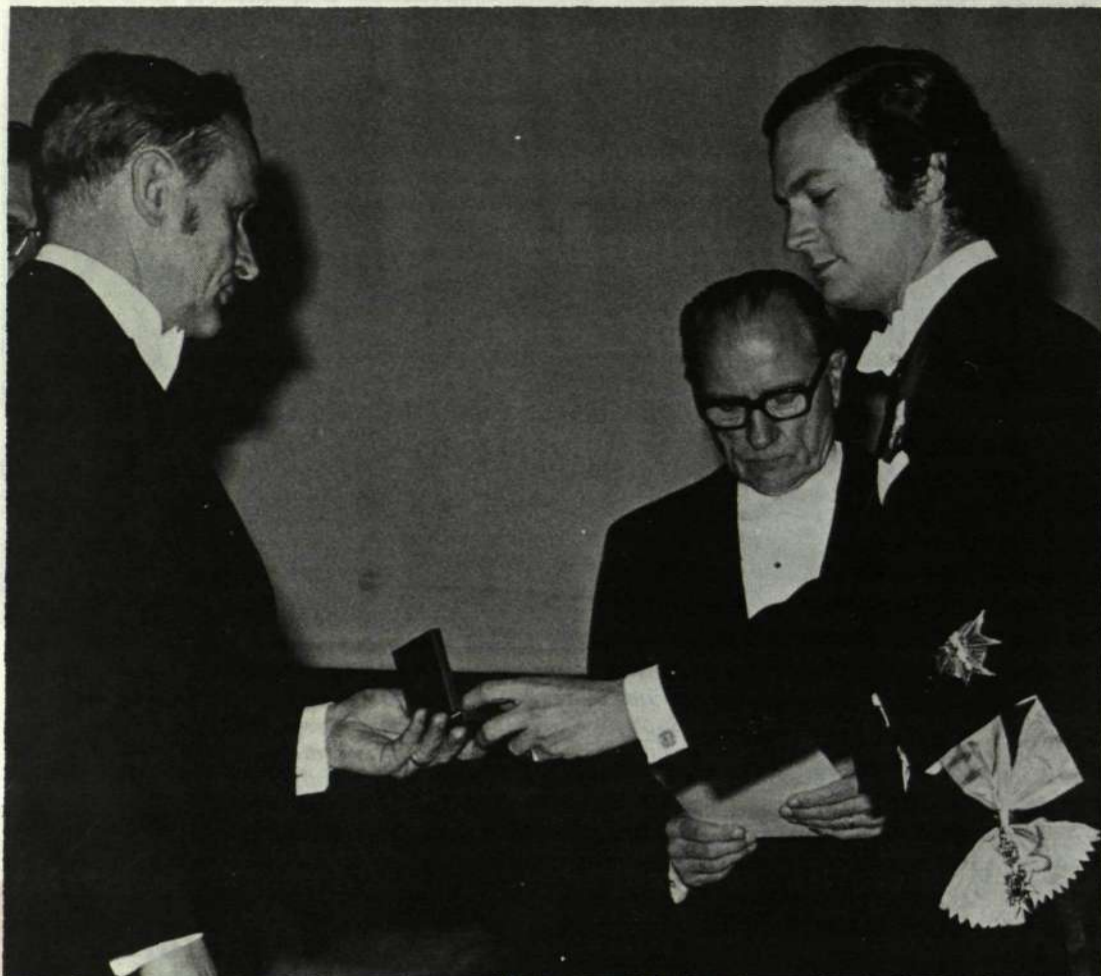
Nej, hennes status kan bara förändras på ett sätt — hennes chef får en högre befattning, han får ändå flera moduler, han blir borta på

Forts på sista sidan.

Dotterbolaget Ericsson Centrum Inc (ECI) i USA arrangerade under första halvåret en säljtävling för sina återförsäljare av privatmarknadsutrustning. De främsta pristagarna fick resa till Sverige, där bl a ett besök hos LME:s huvudanläggning vid Telefonplan ingick.

Carl-Henrik Ström på diravd för försäljningsfrågor visar här avdelningen för förbindning och montering av telefonstativ (Vt 36) för paret Hingle från Professional Communications Inc i Florida och Emory James från Long Engineering Company, North Carolina.





HKH Carl-Gustaf överlämnar IVS:s guldmedalj till överingenjör Sigurd Nordblad vid Telekabeldivisionen.

Krysskablens upphovsman IVA-belönad

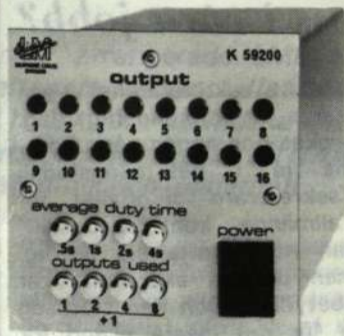
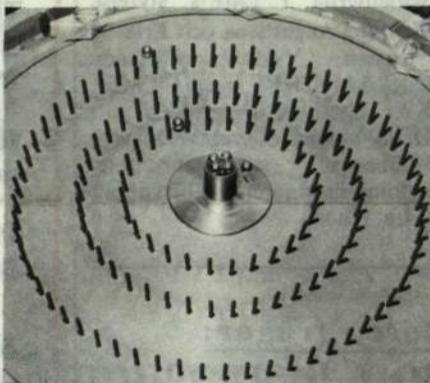
En teknisk pionjärsats inom telekabelframställningen belönades av Ingenjörsvetenskapsakademien (IVA) vid årssammankomsten i Stockholms konserthus den 24 oktober. Överingenjör Sigurd Nordblad, teknisk chef vid LME:s telekabeldivision i Älvsjö, mottog då ur HKH Carl-Gustafs hand akademiens guldmedalj för arbetet med den teknik som möjliggör kabelproduktion enligt den s k krysskablensmetoden.

Tidigare har metoden uppmärksammats internationellt bl a vid ett kabelsymposium i USA, då Nordblad fick en utmärkelse för "utomordentlig muntlig och visuell presentation av en metod för ekonomisk och rationell kabelproduktion i syfte att minska kapacitans och obalans i telefonkabel".

Den teknik som belönats av IVA har tagits fram på kabeldivisionen under ledning av Nordblad och bygger på att man oupphörligt låter telefonlinjerna byta

plats med varandra i kabeln. På så sätt hinner inte någon tydlig överhörning mellan linjerna uppstå. Platsbytena sker oregelbundet och styrs slumpmässigt av en anordning som faktiskt påminner om en rulett (se bild).

En vidareutveckling av denna slumpväljare kom förra året i form av en elektronisk konstruktion. Se bild. Arbetsuppgiften är densamma som tidigare: att bestämma hur de trådar som ingår i kabeln ska ändra läge i förhållande till varandra. Funktionssättet



Överst den rulettliknande elektromekaniska slumpväljaren, nederst den förra året framtagna elektroniska väljaren.

är dock ändrat. I den elektromekaniska utnyttjades slumpmässigheten hos rullande kulor, i den elektroniska använder man sig av transistorns brusspektrum.



Knut Albertsson



Arne Boeryd



Stig Larsson

Tre nya överingenjörer vid LM Ericsson

Vid LME:s styrelsemöte den 23 oktober utsågs följande tre medarbetare till överingenjörer i företaget: X/OC Knut Albertsson, G/AC Arne Boeryd samt X/TC Stig Larsson.

LM Ericsson Telemateriel AB



Skrivtelefonen glädde hörselhandikappade barn på Manilla

Skrivtelefonen från dotterbolaget LM Ericsson Telemateriel AB (LMS) var ett av de mest uppskattade inslagen vid Manilla-skolans höstsoaré den 18 september. Manilla-skolan på Djurgården i Stockholm är en av landets mest kända skolor för hörselhandikappade.

Här går skolbarn i olika åldrar och alla har det gemensamt att de inte kan höra. Därmed är de utestängda från en av människans viktigaste kommunikationsmöjligheter.

Intresset var mycket stort. Barnen tog pennan direkt, skrev och ritade till kamraterna som om de aldrig gjort något annat. Ingen hade trott att skrivtelefonen var så enkel att sköta. Det var ett rent nöje att höra barnens glada rop och se deras gester när meter efter meter fantasifulla figurer matades fram ur skrivtelefonen.



ERICOM vid alla kassor hos METRO/Fältöversten

Butikscentrat Fältöversten i Stockholm har firat 1-årsjubileum. Hos Metro finns en ERICOM vid varje kassa samt ytterligare ett antal strategiskt placerade apparater som möjliggör snabb och säker talkommunikation var man än befinner sig i livsmedelshallen. Butikschefen Tommy Gustafson:

— Det är mycket tack vare de goda kommunikationerna på alla nivåer som den här butiken har kunnat ge ett så bra resultat. Vi är mycket nöjda med ERICOM-anläggningen som under det gångna året fungerat perfekt.

LANDSORTSFABRIKERNÄ

LME i Blekinge:

Miljödebatt i Ronneby samlade nära 300

Vid en estraddebatt i Knut Hahn-skolan i Ronneby om arbetsmiljön vid LME:s anläggningar i Blekinge fredagskvällen den 30 september deltog nära 300 anställda.

Efter det att Karlskronafabrikens chef Gösta Larsson hälsat välkommen följde föredrag av Henrik Abrahamsson från Arbetarskyddsnämnden, överläkaren vid Lunds lasarett Sigrifrid Fager samt LME:s yrkeshygieniker i Stockholm Mats Johansson.

Vid den följande diskussionen om arbetsmiljön inom LME bestod svarspanelen av Gösta Larsson, huvudskyddsombuden Gunnar Pettersson vid KA-fabriken, Sören Sandkvist vid RY-fabriken och Anna-Lisa Elmlund vid OM-fabriken, Rolf Andersson från SIF/KA, ingenjör Gösta Ed KA, Erik M Svensson KA:s V-klubbsordf, Henry Abrahamsson, Mats Johansson, företagsläkaren vid KA Gunnar Simonsson samt skyddsingenjör Jan Westhammar också vid Karlskronafabriken.

Utbildningen för skyddsombuden är mycket viktig, understök Henry Abrahamsson från Arbetarskyddsnämnden.

Skyddsombudet ska kunna peka på riskerna, men ska inte lösa problemen. De ska t ex lära sig när bullret är farligt.

Även arbetsledarna måste utbildas så att de kan informera de anställda om riskerna. Utbildningen måste göras på företagen, ansåg Abrahamsson, eftersom skolorna inte ger nämnvärd information. Viktigt är också att skyddskommittéerna vet vilken forskning som är på gång inom miljöförhållanden.

Hälften av de omkring 2 000 yrkessjukdomarna per år är

hudskador, berättade överläkare Sigrifrid Fager. Allergier är således mycket vanligt.

— En snickare blev allergisk

mot gummit i hammarskaftet som han använde. Han fick rådet att byta yrke. Istället skulle naturligtvis skaftet bytas!

Nickel gör många människor oförmögna att arbeta. Då det finns överallt i vår vardag är det helt omöjligt att hundra procentigt skydda sig mot ämnet. Krom är ett annat vanligt förekommande ämne. En byggnadsarbetare som är allergisk mot kromet i cementen ska inte omskolas till svetsare, eftersom kromföreningar förekommer även inom det jobbet.

Buller, lödrök, ventilation, belysning, lacker och lösningsmedel samt arbetsställningar hör till de miljöfrågor som dominerar hos LME.

— Inom samtliga har många förbättringar gjorts eller håller på att genomföras, sa Mats Johansson. Framförallt tekniskt finns emellertid en hel del svårigheter att brottas med innan vi når positiva resultat. Detta är endast möjligt genom en intim samverkan mellan företaget och de anställda samt med hjälp av expertis.

Apropå problemen med lödröken omtalade Mats Johansson, att Arbetarskyddsstyrelsen forskat i ämnet sedan januari i år, men inte kommit fram till något konkret resultat.

Debatten efter föredragen koncentrerade sig till ett fåtal

frågor. Många undrade varför inte de kemiska ämnen som LM använder är varudeklarerade. Det ger ju besked om eventuella risker vid hanteringen så att man kan vidta preventiva skyddsåtgärder. Mats Johansson:

— Tyvärr fungerar varken de statliga myndigheterna eller leverantörerna i deklarafrågan. Inom LM har vi börjat så smått med märkningen. Det tar dock avsevärd tid, eftersom det rör sig om ca 500 ämnen.

Vi arbetare tjänstgör nu som försöksdjur, sade KA:s Göte Öhman. Först när det händer oss något slås larm och görs någonting. Varför måste allt sedan ta så lång tid? Över detta undrade Göte Öhman och flera med honom.

V-klubbens ordförande vid Karlskronafabriken Erik M Svensson fann ett klart samband mellan frånvaron vid sjukdom och riskerna i jobbet.

— Man undviker att gå till jobbet, om man upplever det som farligt, yttrade han bl a.

Panelen vid miljödebatten i Ronneby fr v: Jan Westhammar KA, Mats Johansson HF, Erik M Svensson KA, Henry Abrahamsson Arbetarskyddsnämnden, Sigrifrid Fager Lunds lasarett, Gösta Larsson KA, Gösta Ed KA, Sören Sandkvist RY, Anna-Lisa Elmlund OM, Gunnar Pettersson KA, Gunnar Simonsson KA, Rolf Andersson KA.

Miljödebatten hade initierats av företagsnämnderna i Blekinge. LM-arna från Karlskrona och Olovström kördes i bussar till skolan i Ronneby. Före debatten visades RY-fabriken där bl a en ny lackeringsanläggning intresserade. Några firmor passade på tillfället att demonstrera skyddsmateriel.

LME i Östersund

Novemberstart för arbetsvärdering

Arbetsvärdering av alla förekommande arbeten startar under november hos ÖS. Det system som ska användas är det som överenskommit mellan Sveriges Verkstadsförening och Metallindustriarbetarförbundet.

En värderingskommitté har tillsatts som består av Torsten Bengtsson och Rune Rolf (V-klubben) samt Roland Olofsson och Rolf Sjödin (företaget).

Observeras bör att det alltid är själva arbetsuppgiften som arbetsvärderas och inte den person som utför arbetsuppgiften.

BITILLSYNINGSMAN. Ur Katrineholms-Kuriren klipptes följande märklighet: Bitillsyningsman för ett distrikt i Sörmland är Gunnar Biestam (!) från Bie (!). En fulländad kombination, eller vad sägs? Och vad har nu det här med LM att göra? Jo, Gunnar Biestam, 65, har tidigare jobbat 21 år vid vår fabrik i Katrineholm. Nu sköter han som sagt bin till ett antal kring miljonen.



LME i Borås:

Produktionsstart i nya fabriken

Den nya LM-fabriken på Sandlidsområdet i Borås har nu drygt 200 personer i produktion i den 14 000 m² stora enplansfabriken.

Tjänstemännen flyttade in för någon månad sedan, medan det dröjer lite längre för delar av den övriga personalen. Överflyttningen beräknas dock vara avslutad vid årsskiftet.

Nästa år har antalet LM-enheter i staden därmed gått ned från elva till fyra. Kvar blir bara fabriken på Källbackstrydsgatan och Katrinedalsgatan samt Åhaga-lagret.

LME sysselsätter f n ca 520 personer i Borås och av dem är flertalet kvinnor eller omkring 330. Ytterligare arbetskraft söks, men eftersom industrien så gott som överallt i landet ropar efter folk är konkurrensen hård.

Fabriksledningen hoppas att

den nya fabriken med sin goda miljö och andra fördelar ska locka till anställning. Det är inte bara behovet av folk för den pågående expansionen som krävs utan luckor måste också fyllas efter de som slutat på grund av barnbörd eller som avflyttat från orten.

KONTAKTEN kommer med ett reportage om och kring den nya anläggningen i Borås, när inflyttningen är överstökad och produktionen kommit igång i större skala.

Fotboll i England

BS fotbollsutbyte med Cable and Wireless fortsätter. I oktober möttes man i England. Även denna tredje match förlorade LME. Engelsmännen seger med 4—2 satt dock långt inne. BS dominerade stort första halvlek, men C&W:s styrka plus duktig målvakt vände matchen i engelsk favör. BS mål gjordes av Folke Ericsson och Per Bredberg.

LME i Ingelsta:

Pausgymnastiken intresserar polacker

Ingelstafabriken i Norrköping har haft besök av representanter för polsk pausgymnastik som tillsammans med företrädare för svenska Korpen ville veta hur pausgymnastiken las upp vid fabriken. Ingelsta har hållit på med sådan gymnastik sedan 1969.

I Polen, uppgav gästerna, betraktas pausgymnastiken som ett så väsentligt inslag i arbetsdagen att den är obligatorisk.

Utbyte av erfarenheter inom pausgymnastiken ägde fö rum förra hösten mellan IN och TKKF (polska motsvarigheten till svenska Korpen) då Katrin Westerholm, som är knuten till Ingelstafabrikens pausgymnastik- och ergonomifrågor, besökte Polen.

Fotot här är taget utanför INs entré och visar fr v: gymndir Kerstin Werner (Korpen), di-

striktkonsulent Gunnar Folcker (Korpen), gymndir Janina Przybylska (TKKF), VD Elof Rörvall (Korpen), assistent Bogumila

Scherff (TKKF), tolken Daniela Wojvinska samt gymndir Katrin Westerholm (knuten till LME/IN).

KUN





Starten har just skett och löparna väller fram i en lätt utförsbacke. Efter bara ytterligare någon kilometer var dock fältet ordentligt utspjätt och det var ingen större trängsel i spåret.



Anders Larsson från SRA — en av koncernens löparkändisar — vinner LM-loppet 1974 på nya rekordtiden 39.32 min.

LM-loppet i motionslöpning

Banrekord av SRA-Anders Debut för televerket

Trots att väldigt många anmälda uteblev lockade årets LM-lopp i motionslöpning 161 man och en kvinna till start lördagen den 28 september ute vid Malmsjö skola söder om Stockholm. Loppets totalsegrare hette Anders Larsson, SRA, som äntligen fick en välförtjänt fullträff och segrade på nya rekordtiden 39.32 min på den ca 10 km långa banan. Jan Forsberg, LMS/RÖ, ledde ännu drygt 100 m från mål, där han fick ge sig i spurt och blev slagen med sex sekunder. Dessa två var de enda som presterade tider under 40-minutersvallen.



Man tävlade som vanligt i fem klasser: seniorer, yngre oldboys, äldre oldboys, veteraner och i motionsklassen. Nytt för året var att Televerkets IF var med och de inbjudna gästerna lyckades också vinna veteran-klassen genom Erik Olsson på 43.52.

Den enda damen i loppet var televerkets Annika Olsson, som placerade sig på femte plats i den stora motionsklassen med 47.19 min. LM/HF:s egen kvinnliga storlöpare Siv Jansson var för dagen upptagen av SM i terränglöpning i Ludvika. Idrottskonsulent Henry Fors-

berg hade lyckats bra med arrangemanget i det litet höstruskiga vädret. — Men det var tråkigt att så många anmälda inte kom till start. Bland seniorerna startade tex 31 av 50 anmälda och i motionsklassen uteblev 28 löpare. Alla dessa kunde väl knappast ha blivit sjuka samtidigt!

Men bland dom som startade märktes minsann inga som helst sjukdomssymptom. Det var full rulle från början ut i busken och klädseln varierade lika mycket som löpstilarna.

För att göra ett litet annorlunda referat från loppet så skall vi tala om namnen på de tre sista kämparna i varje klass. De bäst placerade nämns ju som bekant alltid i prislstan.

Bland seniorerna utgjordes dessa tre av Birger André, Kurt Ekh och Gunnar Barton, samtliga från LME/HF. (Ingen landsortsfabrik ställde upp i tävlingen).

I klassen yngre oldboys noterades från slutet Gösta Lundkvist, televerket, samt de båda kabelverkarna från Älvsjö Lasse Kiiskinen och Arne Aaltonen.

LME/HF-trion Bertil Britting, Lars Pantzar och Herman Leksell tog de tre sista trappstegen i klassen för äldre oldboys. LME/HF belade också de sista platserna för veteranerna genom Lars G Eriksson, Martin Mattmar och Einar Holm.

I den stora och populära motionsklassen hette slutmännen Lars Nordén, SRA, Bengt Dahl-

gren LME/HF och Sven Nilsson, LME/HF.

Med detta vill vi inte alls vara elaka utan slå fast LM-loppets grundidé, nämligen motionen, leken och det roliga i att ge sig ut och springa i skogen. Och så blir det ju också litet nya namn i KONTAKTENS sportspalter. Väl mött igen nästa år. Då kanske Henry Forsberg också kan ha glädjen att hälsa några av koncernens många duktiga landsortslöpare välkomna!

-GHZ

Utan malören hade han troligen vunnit tävlingen.

Han har fem länsmästerskap och tretton klubbmästerskap. KM-triumferna ska man inte förakta eftersom Hudiksvalls pistolkytteklubb i dag har drygt 100-talet skyttar, de flesta aktiva.

— För att nå resultat måste man träna och åter träna, säger Erik Elovsson. Men det är problem med träningsmöjligheterna.

— Varje år avlossar jag omkring 7 000 skott. Pistolkulor är farliga ting, som man inte kan spotta ut omkring sig hur som helst. Vi har hållit till vid pumpstationen i Hudiksvall, men området är numera inhägnat och alla skyttar kan ju inte få egen nyckel till gallergrinden. Det är ett stort hinder för träningskjutningen.



28-åriga Erik Elovsson, som arbetar med verktygsutlämning vid LME:s Hudiksvallsfabrik, är bäst i år i Sverige på finkalibriga vapen (pistolklass C).

De bästa i LM-loppet -74

Seniorer

1. Jan Forsberg	LMS/RÖ	39.38
2. B-A Bygdén	HF	40.28
3. Arne Persson	ELLEMTEL	41.45
4. Lars Nilsson	HF	42.19
5. L-E Hallenfur	ELLEMTEL	42.27

Yngre oldboys

1. Anders Larsson	SRA	39.32
2. Anders Åberg	HF	40.06
3. Yngve Pettersson	HF	42.20
4. Ingvar Adnell	LMS/RÖ	43.39
5. Timo Lyytinen	BO	43.53

Äldre oldboys

1. Folke Lundberg	Rifa	42.31
2. Sune Johansson	SRA	43.38
3. Viljo Kärkinen	CL	43.43
4. Ingvar Blom	HF	44.34
5. Hans Nopp	Televerket	48.33

Veteraner

1. Erik Olsson	Televerket	43.52
2. Gunnar Sparremo	SRA	45.08
3. Arnold Johansson	HF	46.26
4. Rolf Ordell	Rifa	47.13
5. Wilhelm Skogsholm	HF	47.15

Motionsklassen

1. Sven-Erik Pettersson	LMS/RÖ	44.37
2. Gunder Eriksson	SRA	45.54
3. Göran Carlsson	SRA	46.37
4. Teuvo Viinikainen	CL	47.18
5. Annika Olsson	Televerket	47.19

Rifa kvar i Bollmora

Dotterbolaget Rifa kommer ej att flytta från Bollmora till Kista som uppgivits i dagspressen. Måndagen den 23 september fattades nämligen beslut om att Bollmora-avdelningen ska vara kvar i söderförorten.

Den kraftiga ökningen av produktionen i Bollmora kan göra att vissa verksamhetsgrenar behöver expandera i Kista. Det innebär inte någon minskning av antalet arbetstillfällen i Bollmora. Man har för övrigt ett aktuellt behov av att där anställa ca 100 personer för dag- och kvällsarbete.

Rifa är verksam på sju platser i stockholmsområdet och ska successivt samla större delen av verksamheten — liksom dotterbolaget SRA (Svenska Radio AB) — i industribyggnaden i Kista.

SRA:s industribyggnad blir färdig 1976 och kostar 70 miljoner kronor. 1 300 stockholmare ska sysselsättas i Kistabyggnaden.

Rifas lokaler ska stå färdiga i början av 1977. Av bolagets 2 000 anställda ska 800 beredas arbete i Kista.

500-VÄLJARE PÅ MUSEUM I PARIS. En 500-väljare installerad i telefonstationen Rotterdam Zuid 27 1940 har utvalts att representera LME i en samling historisk telekommunikationsutrustning på franska telemuseet. Väljaren har "bara" 34 års trogen tjänst i det holländska telefonsystemet bakom sig — i telestationen Rotterdam West 23 används fortfarande 500-väljare som installerades för över 50 år sedan.

Fö r är den tillförlitliga 500-väljaren långt ifrån något museiföremål — den tillverkas fortfarande av LME i betydande omfattning för kunder i en lång rad länder.

GULDMEDALJFESTEN 1974 äger rum den 11 december. Lokal liksom tidigare Stockholms Stadshus. Årets guldmedaljörer är drygt 100.

Bronsplakettutdelningen sker den 17—18 december. Ca 175 medarbetare har under 1974 uppnått 25 anställningsår.

Damfotboll

Bättre sent än aldrig. Därför kommer här några rader om augustiturneringen i fotboll för damer, där LME/HF-flickorna fick första inteckningen i ett nytt vandringspris.

Matcherna spelades på Kärrtorps idrottsplats.

Matchresultat:

LME/Örebro—Taxi, Stockholm, 1—1
LME/HF—LME/Visby, 2—0 (målskyttar Sonja Ericson och Elisabet Eriksson).
LME/HF—LME/Örebro, 1—0 (Sonja Ericson).
LME/Visby—Taxi, Stockholm, 1—0.
LME/Visby—LME/Örebro, 4—0.
LME/HF—Taxi, Stockholm, 3—0 (Vivi Jaktlund, Sonja Ericson och Elisabet Eriksson).

I PENSION



Här omnämns anställda inom LME-koncernen med minst 25 tjänsteår.

1/7 Batterimontör Werner Söderman, LME/HF/Vt 06. Anställd 1937. Guld: 1972.

OFFICIELLT...

Forts från sida 2.

Utlandstjänst

X/I-PERSONAL

Avslutade uppdrag:
Kurt Andersson, Costa Rica
Börje König, Tunisien
Klaus Meyer, Thailand
Leif Huus, El Salvador
Gordon Sundberg, England
Lennart Thenstedt, Algeriet
Kalevi Talonpoika, Turkiet
Allan Andreassen, Malaysia

Påbörjade kontrakt:

Per Olofsson, Algeriet
Henning Lauritzen, Mexiko
Björn Magnusson, Egypten
Sven Sandström, Norge
Börje Lindh, Oran
Hasse Orreliid, Curacao (1 år)

Flyttat under pågående kontrakt:

Jan-Erik Andersson, Malawi till Oran
Håkan Johansson, Marocko till Oran
Neville Calliste, England till Malawi
Thomas Mc Kenna, England till Malawi
Conny Tenghoff, England till Malaysia.

X-divisionen (LME)

Från och med den 1 januari 1975 gäller ändrad organisation inom Telefonstationsdivisionen X enligt följande:

- För att förstärka och samordna konstruktionsinsatserna på framtida telefonstationssystem upprättas en ny stabsinstans för Systemteknik Xsu. Till chef, Xsu, har utsetts ingenjör Lars-Olof Norén, för närvarande X/MC. Ingenjör Norén blir direkt underställd sektorchefen XS.
- Till ny chef för Avdelningen för Systemkonstruktion 1 X/M har utsetts ingenjör Siwert Sundström, för närvarande X/MdC.
- Till ny sektionschef X/MdC har utsetts ingenjör Eva Salomonsson, för närvarande X/TgC, och till ny X/TgC ingenjör Tore Bingefors, för närvarande X/TgdC.
- Ingenjör Torbjörn Johnson lämnar av hälsoskäl sin befattning som chef, X/VC, för Avdelningen för Systemkonstruktion 3.
- En ny Avdelning för Systemkonstruktion 3 X/U bildas inom XS-sektorn. Avdelningen skall svara för tillämpningskonstruktion avseende AXE-systemet.
Till avdelningschef, X/UC, har utsetts ingenjör Göran Sundelöf, för närvarande XsM.
Till avdelningen föres arbetsuppgifter och personal från i första hand sektionen X/VI.
- Arbetsuppgifter och personal från sektionerna X/Vg, X/Vh och X/VI överföres till Avdelningen för Systemkonstruktion 2 X/R.
- Avdelningen X/V och stabsinstansen XsM upphör.



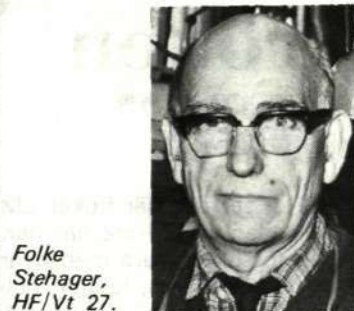
Linda-Lisa Håkansson, HF/Dtms.



Tage Werner, HF/X/Ymo.



Erik Liselius på LMS södra region gick i pension den 1 augusti. Mellan åren 1954—1972 var han chef för filialen i Malmö.



Folke Stehager, HF/Vt 27.

1/8 Regionschef Erik Liselius, LMS/RS. Anställd 1937. Guld: 1971.

Var med och utarbetade LM Ericsson-handboken (EHB) i slutet av 30-talet. Jobbade på mätaravdelningen som säljare och kom som sådan till dotterbolaget Ermi AB 1945. Blev sektionschef 1947. När LME 1954 öppnade sin Malmö-filial utnämndes han till disponent och chef för filialen. Då dotterbolaget LMS bildades 1966 tog han hand om den nyinrättade Södra regionen. Av hälsoskäl frånträdde han befattningen som RSC 1972, men har fram till pensioneringen biträtt den nye regionschefen.

1/8 Förman Sune Skantz, TN/TV/Vt 745. Anställd 1927. Guld: 1970.

Började på avdelningen för tillverkning av telefonapparater och kom 1936 till gamla avdelning 24, där man gjorde el-mätare. Kom sedan till dotterbolaget Ermi AB där han blev förman 1944. Han sysslade med transmissions-tillverkningen i Danderyd 1952 och flyttade 1953 till kristallverksstaden. Under de senaste 20 åren medverkade han vid utveckling och tillverkning av kvartskrystaller.

1/8 Hopsättare Birgit Strandberg, LME/HF/Vt 39. Anställd 1935. Brons: 1960.

23/8 Förbindare Karl Bengtsson, LME/HF/Vt 33. Anställd 1944. Brons: 1969.

20/9 Hopsättare Eva Johansson, LME/HF/Vt 39. Anställd 1944. Brons: 1969.

20/9 Fru Signe Björkman, KA/Vt 58. Anställd 1947. Brons: 1972.

Hon började 1931 på Tobaksmonopolet vid Ölandsgatan. Där var hon kvar tills verksamheten lades ner och lokalerna såldes till LME 1947. När LME samma år startade sin verksamhet i fastigheten var hon bland de första som anställdas och sammanlagt hade hon arbetat inom samma fabrik i 43 år när hon pensionerades.

Under sina 27 år på LME sysslade hon i 18 år med hopsättning av telefonapparater. De sista nio åren monterade hon komponenter vid kretskorttillverkningen.

1/10 Monterare Svea Gustavsson, LME/HF/Vt 36. Anställd 1945. Brons: 1970.

1/10 Instrumentmakare Folke Stehager, LME/HF/Vt 27. Anställd 1937. Guld: 1972.

Kom till LME i slutet av 30-talet och var med om flyttningen till Midsommarkransen. Tjänstgjorde först på avdelning 38 och har sedan 1945 varit instrumentmakare på avdelning 27. Är en uppfinnartalang av stora mått, bla har han under årens lopp egenhändigt konstruerat snabbfilmskamera, moped och TV-apparat (se KONTAKTEN 11/72). Och det långt innan dessa grejor fanns att köpa i öppna marknaden.

1/11 Förbindare Astrid Cedemo, TN/TV/Vt 743. Anställd 1948. Brons: 1973.

1/11 Fröken Linda-Lisa Håkansson, LME/HF/Dtms. Anställd 1934. Guld: 1969.

1/11 Ingenjör Gösta Jarbert, LME/HF/X/Bto. Anställd 1937. Guld: 1971.

Kom som montör till LME och arbetade sedan som provare i Stockholms- och Örebroområdet. Var montageavdelningen trogen fram till 1956, då han övergick till avdelningen för teknisk dokumentation och svarade för schematekniska produktokument för stativ. Flyttade 1965 till sektionen för schemanormer och standardisering. Har på senare år framstått som X-divisionens expert inom detta område.

1/11 Herr Sven Larsson, LME/HF/Kgf. Anställd 1925. Guld: 1965.

Inledde sin långa LM-bana med växelbordsförbindning. Från 1952 var han förman på verkstadsavdelningen för förbindning. Åren 1958—1971 tjänstgjorde han på experimentverkstaden för laboratorieverksamheten inom X-divisionen. Från slutet av 1971 och fram till pensioneringen var han verksam inom den instans inom X-divisionen som svarar för anskaffning och förrådshållning av komponenter och materiel för laboratorierna.

1/11 Fröken Karin Linder, TN/Akf. Anställd 1940. Guld: 1972.

Kom först till dotterbolaget AB Svenska Elektronrör där hon arbetade på produktionsavdelningen och avlöningskontoret. 1955 blev hennes adress försäljningsavdelningen. Då företaget 1968 uppgick i Rifa AB övergick hon till moderbolaget och dess rationaliseringsavdelning. Där hade hon bla ansvaret för ADB-manualbiblioteket.

1/11 Herr Sixten Rooth, ÄL/KV/Vt 25. Anställd 1949. Brons: 1974.

1/11 Ingenjör Erik Wahlgren, LME/HF/X/Rog. Anställd 1924. Silver: 1974.

(Se silverpresentationen i nummer 10 av KONTAKTEN i år)

1/11 Herr Tage Werner, LME/HF/X/Ymo. Anställd 1937. Guld: 1970.

Uppväxt i gamla hederliga "Sibirien" i Stockholm kom den unge Tage till LME 1937 till trådförrådet. Han fortsatte som inventerare och började så på verkstadsplaneringen 1939. Sedan 1951 har han arbetat på avdelningen för manuella stationer och växlar som planerare. Han är andra generationen LM-are, fadern Gustaf började redan 1898 på gamla 39:an. Pappan liksom sonen guldmedaljör.



FÖDELSEDAG

Askeholm Svea, HF/X/Gx
Lindkvist Karl-Erik, HF/X/Gta
Hedström Lars, HF/Vt 27
Hellberg Märta, f d TN/Dkt
Treffner Arvo, HF/X/Sg
Andersson Sture, RY/Vt 73
Gustafson Ingun, RY/Vh
Månsson Maj-Lill, KA/Vpka
Nilsson Stig, KA/Vt 07
Eggehorn Henry, HF/X/BtC

ANNAN VÄNLIGHET

Håkansson Gösta*, HF/Vt 06
Söderman Werner*, HF/Vt 06
Jalg Alfred*, ÄL/KV/Vt
Werner Tage*, HF/X/Ym
Håkansson Gösta*, LME/X/Iss
Martha och Clas Persson, TIM/T/S

* = I pension

VÄNLIGT DELTAGANDE

vid min makes och faders, Ernst Gustav Nordkvist, f d X/I, bortgång

Edit och Runo Nordkvist

vid min faders, Sigfrid Mohlström TELMEX/Mexiko, bortgång

Harold V Mohlström

Till de många LM-are i Sverige och utomlands som på olika sätt visat sitt deltagande vid vår faders och svärfaders Sven Ture Åbergs, f d VD i Telefonaktiebolaget LM Ericsson, bortgång, framför vi vårt varma tack.

Kristina och Ulrich Lehr
Karl Åberg
Sven Åberg
Birgitta Åberg
Ingrid och Carl-Gustav Englund

Du kan säga din mening om LME och jobbet och få svar i KONTAKTEN

Ring fröken LM

Internt:
9 23 33

Utifrån:
08/719 23 33

REFLEXER...

Forts från sida 3.

ändå fler sammanträden, sekreteraren får tillbringa ändå större del av dagen med att svara i telefonen. Men hennes egen situation förändras aldrig, hon får aldrig själv större plats för sitt arbete, hon kan inte ens få plats för ett avlastningsbord utan när hon måste byta papper i chefens pärmar får hon göra det krypande på knä på golvet, därför att skrivbordet är fullt med telefoner som hon ideligen måste svara i.

Hur skall hon då också kunna "vidareutveckla sig själv i arbetet" som det så lysande deklarerats av utbildningspolitiken. När sågs en kvinna studera facktidsskrifter i lugn och ro eller förbereda sig inför eftermiddagens lektioner i "AKE-teknik". Sekreteraren förutsätts av intuition känna till att "reed-väljaren" monteras på kretskort medan en koordinatväljare skruvas direkt fast i ett stativ, medan hon i själva verket aldrig har sett vare sig den ena eller den andra ens på bild, långt mindre i verkligheten på en telefonstation.

Men anta att ett under inträffade, att en fördomsfri chef en gång såg saker i ett längre perspektiv, att han förstod att det här med jämlikhet även gäller honom och dem han har i sin närmaste omgivning och skickade bort henne på en kurs i allmän telefonteknik.

Hon skulle då för första gången få se de plåtbitar det hela består av, hon skulle förstå att det hela inte är så förfärligt invecklat som hon trott, att det går att fatta mycket av den text hon under många år har skrivit för sin chef och att hon själv skulle ha kunnat fylla i de luckor som chefen lämnat i sitt manuskript i stället för att vänta till nästa dag med att göra färdigt, därför att hon måste fråga om vad som egentligen var meningen med texten.

Det kunde rent av hända att chefen skulle finna att han fått en värdefullare medarbetare, att han skulle kunna ge henne mera självständiga arbetsuppgifter, att han skulle kunna bli litet mera avlastad med väsentliga arbetsuppgifter.

Fast, vem skulle sedan skriva maskin åt honom?

MG

Reds kommentar:

Säkerligen finns inom kontoren — men även verkstäderna — kvinnlig personal med erfarenheter och åsikter i ämnet. Välkommen med era rader. Och vad säger cheferna? Har "MG" fångat kvinnans bittra verklighet på LME-kontoren eller skjuter "MG" mycket över målet?

Aktieköp

Jag vill endast veta, om en änka till en f.d. anställd hos LME kan få köpa aktier genom Intressekontoret. Min man har varit död i 9 år.

SVAR: Nej. Aktieköp genom LME:s Intressekontor kan endast göras av medarbetare som är i tjänst och med minst tre års anställningstid.

Läkarvård

Jag har 40 anställningsår på Sieverts Kabelverk och är nu pensionär. Har inte dotterföretaget till LME fri läkarvård hos annan läkare?

SVAR: Varken LME eller dotterföretaget har annan fri läkarvård än den som erbjuds vid företagets hälso- och sjukvårdsavdelningar eller vid anslutna läkarcentraler. Insändaren som ju har över 25 tjänsteår kan däremot utan kostnad anlita SKV:s sjukavdelning. I mån av tid tar man där även emot pensionärer med färre år i företaget.

LME-köp av Tellusborg

Vilka möjligheter finns det för LM att köpa den gamla fastigheten, Tellusborg? Fastigheten gränsar till Västbergaskolan. Jag föreställer mig att man skulle kunna göra ett idrotts- och rekreationscentrum med gymnastiksal, omklädningsrum och bastu. Eventuellt i samarbete med hälsovårdsavdelningen. Eftersom huset ligger intill en idrottsplan och då TN-fastigheten inte inrymmer några större idrotts- och rekreationsanläggningar, ligger det nära till hands att pröva frågan om inköp av Tellusborg.

LoC

SVAR: Den avsedda byggnaden har adress Tellusborgsvägen 110 och ingår i fastigheten, Likriktaren 1, som omfattar hela kvarteret med skola, idrottsanläggning etc och ägs av Stockholms kommun. Enligt intendent Harald Antonsson och ing Granberg vid Stockholms fastighetskontor är byggnaden Tellusborgsvägen 110 helt uthyrd till bo-

"Hallå fröken LM"



— Hur ser den där fröken LM egentligen ut, undrade för en tid sedan en LM-are när han ringde in en fråga till henne. Red försöker svara med ovanstående något äldre eleganta dam i sober hatt, lornjett och långhandskar. Men om rejäla besked ska fås på kinkiga frågor krävs kanske mera tuffhet och en något yngre fröken LM? Red anropar därför fantasifulla och ritduktiga anställda om hjälp att åstadkomma något bättre och annorlunda — en sann bild av henne kan vi ju aldrig få. Med hopp om många sällsamma, förbluffande och ingivelserika drömbilder av vår fröken önskar red lycka till i skapandet. Honorar utgår för de förslag vi publicerar. Skriv "Fröken LM" på kuvertet. Adress som vanligt **KONTAKTEN, Box 32 073, 126 11 Stockholm** eller internt **LME/HF/Dbi**.

städer och efter en utredning på vår begäran blir inga utrymmen lämpliga för fritidslokaler av föreslagen karaktär.

Byggnaden är att betrakta som K-märkt, dvs kulturminnesmärke, och kommunen kommer knappast att sälja den. Oavsett vem som äger den torde den inte få disponeras för annat ändamål än för bostäder.

Roger Roald (BC)

Intern telefonkatalogen

I KONTAKTEN säger de ansvariga för den interna telefonkatalogen att det inte går med två spalter på sidorna om rumsnumren ska med. Ta en titt på televerkets nya katalog som har lyckats med att på två spalter (samma som LM) också lämna uppgift om rumsnummer!

Nya interna transportkuvert har dessvärre tydligen tryckts med en kolumn för "rum". Hade det inte varit bäst att slopa önskan om rumsnummer på de nya trycken? Under teknad och flertalet med mig struntar i rubrikens text och skriver enbart namn. Har man många interna försändelser är det stort slöseri med tid att ringa text vaktmästare för besked.

"Undrande"

SVAR: Det konkreta svaret på frågan varför televerket får plats med rumsnumret och inte vi på LME är att

vi givetvis kan få plats med rumsnumret förutsatt att vi minskar textstorleken i erforderlig grad.

Våra tjänstebeteckningar och telefonnummer är längre än televerkets. De senare ska dessutom av adresseringsskäl föregås av en adressbeteckning med två bokstäver. Om vi bara ser frågan om rumsnumrens vara eller inte vara som ett utrymmesproblem kommer de sammanlagda kraven på utrymme att bli så mycket större än i televerkets katalog, att vi skulle behöva göra texten ytterligare ca 10 procent mindre än vad televerket gjort.

En viss förbättring av läsbarheten kan åstadkommas om man trycker namnet med fet stil och för att få frågan utredd — om inte en gång för alla så åtminstone för en tid framåt — har katalogredaktionen tagit fram ett prov på hur texten skulle bli om vi tar med rumsnumren. Som jämförelse visas motsvarande katalogavsnitt i nuvarande utförande. Se nedan!

Att arbeta på LM betyder inte att man sätts i ett arbetsrum och sedan blir sittande på samma plats år efter år utan de flesta av oss blir genom ständiga rumsbyten och organisationsändringar påmind om att vi arbetar i ett expanderande företag. Bara inom HF och TN har vi i genomsnitt 400 telefonflyttningar per månad och om man tar med

övriga arbetsplatser, vars telefonnummer återfinns i den interna telefonkatalogen, så rör det sig om minst 500 apparatflyttningar per månad.

Då trycknings- och bindningstiden för en telefonkatalog är ca 6 veckor skulle drygt 700 rumsnummer hinna att bli inaktuella från den dag vi lämnar manuskriptet till tryckeriet och till den nya katalogen ligger på våra skrivbord. Nyttan av att ta med rumsnummer som i många fall hinner ändras flera gånger under katalogens giltighetstid blir således tvivelaktig.

Merarbetet med insamlandet av uppgifter och redigering av katalogen skulle bli så stort att vi hellre skulle vilja lägga ned motsvarande kostnad på att ge ut katalogen med kortare intervall, än att öka dess innehåll.

Den efterlysta koordineringen av våra åtgärder skulle om den drevs till sin fulländning bestå i att vi i stället tog bort kolumnen för rumsnummer på våra transportkuvert i stället för att föra in rumsnumren i telefonkatalogen.

"Katalogred"

Basta damer!

Vet inte de kvinnliga LM-arna vid Huvudanläggningen och TN om att LM har en verkligt bra bastu, som de kan bada gratis i varje tisdag och torsdag?

Vi som regelbundet går och badar minst en gång i veckan, vill så gärna dela med oss av den LM-favören. Bastun jag avser finns i Tornhusets källare. Bastun i anknytning till idrottshallen står ju mest till männens disposition.

Ni alla kvinnor som jobbar på LM på såväl kontor som verkstad, varför inte pröva med bastubad åtminstone en kväll i veckan! Bastu är bra för mycket. Man förebygger förkylningar, kan hålla vikten nere och så håller man huden slät och fin.

Välkomna alltså varje tisdag och torsdag!! Badet öppnar klockan 16.

"Basta"

Katalogen som nu

Samuelsson Yvonne Fru	Plr	TN 9 5020
Samuelsson Åke Ing	X/Kfl	HF 9 3044
Sandh Kerstin Fru	MI/Bs	VH32 187
Sand Simon Herr	Iv	TN 9 1626
Sandberg Björn Ing	T/Fm	ST 329
Sandberg Edvin Ing	G/Xkl	BO 1878
Sandberg Elin Fru	V/Ksu	HF 9 3293
Sandberg Georg Förm	TV/Vt 740	TN 9 1241*

Samuelsson Yvonne Fru	Plr	TN 9 5020	51057
Samuelsson Åke Ing	X/Kfl	HF 9 3044	8617
Sandh Kerstin Fru	MI/Bs	VH32 187	216
Sand Simon Herr	Iv	TN 9 1626	5489
Sandberg Björn Ing	T/Fm	ST 329	4424
Sandberg Edvin Ing	G/Xkl	BO 1878	1109
Sandberg Elin Fru	V/Ksu	HF 9 3293	
Sandberg Georg Förm	TV/Vt 740	TN 9 1241*	54127

Katalogen med rumsnummer