

## SIF/CF och LME redovisar Fix- och Flex- tidsproven

Omkring 500 tjänstemän på LME:s Tellusanläggning har under tiden november 1973 till april i år deltagit i ett försök med alternativa arbetstidsförläggningar. Det inleddes av en typ med fixa arbetsstarttider och följdes av en period med flexitid enligt dagflexmodellen. Flexitidsprovet kom till stånd efter en framställning från personalorganisationerna SIF och CF.

Nedanstående sammanfattning av försöksresultatet har diskuterats fram inom en arbetsgrupp med representanter för SIF, CF och LME:s personalavdelning tills man blev ense om innehållet i den.

Medarbetare från avdelningarna Ekonomi, Expedition, Personal (Piv) och Tellusfabrikens planering (TVp) hade utvalts för att få med grupper med stor kontaktyta. Övriga deltagare kom från T-divisionen med sina mera traditionella "ingenjörarbeten" inom konstruktion och försäljning.

Fixtidsförsöken genomfördes enligt ett förslag från bolaget med de tre fixa morgontiderna en kvart i åtta, fem i åtta samt fem minuter över åtta. Arbetstiden förskjöts på motsvarande sätt på kvällarna.

Dagflexförsöket innebar möjlighet för medarbetaren att börja arbetet mellan halv åtta och halv nio. Men det dagliga arbetsmättet måste hållas, dvs åtta timmar och tjugo minuter.

I arbetsgruppen, som bestod av Per Sparrin (PC) och Nils von Arronet (Pu) från bolaget, Stian Kvastad (T/KbgC) och Yngve Sundblad (X/Tfg) från SIF samt från CF Per-Alrik Hallberg (T/FaC), enades man om att söka belysa följande förhållanden:

- **Kontaktmöjligheter** (genom redovisning via självdeklarationsblankett)
- **Attityder hos deltagarna** (genom frågeblankett)
- **Erfarenheter och synpunkter av förläggningsmetoderna** (främst från berörda chefer, men även från andra avdelningar med täta kontakter med berörda chefer)
- **Arbetstider, övertid, frånvarom m m** (genom analys av tidkort)
- **Arbets effektiviteten** (genom arbetsmängdmätningar).

### Resultat:

**KONTAKTSTUDIER.** Möjligheter att etablera kontakt ändrades ej nämnvärt under försöksperioden. Merparten av kontakter som en person eller enhet har, riktar sig mot ett mindre antal personer eller enheter. Kontakten kunde bibehållas genom att man lärde sig sina mest frekventa samarbetspartners arbetstider.

**ATTITYDUNDERSÖKNING.** Försöket gav vid handen att 80 procent av deltagarna angav uppfattningen att flexitiden gav en förbättring av "personlig bekvämlighet". För fixtidsförsöken var siffran 30 procent. Även beträffande "arbetsförhållanden" blev inställningen positiv, speciellt vid flexitid.

Att fördelarna i "personlig bekvämlighet" uppfattas så starka kan ha bidragit till att även fördelar i "arbetsförhållanden" upplevdes under försökets gång.

"Kontaktmöjligheterna" bedömdes vara relativt oförändrade.

**ERFARENHETER OCH SYN-  
PUNKTER.** Som helhet har omdömena (enligt dagboksanteckningar) om fix- och flexitid varit övervägande positiva, men kritiska synpunkter finns också.

I början var drygt hälften av berörda chefer positivt inställda till flexitiden, medan mot slutet av försöket åtta av tio var positivt inställda.

Följande synpunkter på flexitider har bl a redovisats från deltagarna i försöket:

"Trafikförhållanden förbättrade. Mindre stress. Visst fast mönster

Forts på sida 2.



## Oman — ett nyckelprojekt

Förra året fick LME ett kontrakt värt drygt 70 miljoner kronor för uppbyggnad av ett komplett telenät i oljelandet Omans viktigaste och folkrikaste delar. Detta kontrakt har senare utökats med närmare 30 miljoner kronor. Delar av nätet tas i bruk i november nästa år.

Informationschef Nils Tengberg (LME/DB) har besökt landet och rapporterar i KONTAKTEN om LME:s insatser för att ge Oman dess första omfattande telesystem.

Bilden visar svenskar på visit i Oman med fr v Nils Tengberg, projektledaren Harald Hillesøy, överingenjör Janne Blohm och Krister von Schoultz från avdelningen för administrationsteknik. I bakgrunden en del av Omans imponerande bergsmassiv.

Se mittuppslaget.

### ERICSSONKONCERNENS VERKSAMHET UNDER ÅRETS FÖRSTA NIO MÅNADER

Jämförelse görs med samma period under förra året.

● **Beställningsgången** steg med 26 procent till 5 375 milj kr. Europa — utom Sverige — ökade med 34 procent, Latinamerika med 24 och Sverige med 3 procent. ●

**Faktureringen** steg till 4 119 milj kr eller 28 procent. Ökningen inom Sverige låg på 14, för övriga Europa på 28 och för Latinamerika på 52 procent. ● **Orderbeståndet** steg till 7 811 milj kr från 6 506 vid årets början. ●

**Vinsten** före bokslutsdispositioner och skatter blev 534 (463) milj kr, en ökning med 15 procent. Nettovinst per aktie = 16:00 (11:90). ● **Varulagrets värde** har sedan årsskiftet stigit med omkring 30 procent. ● **Antalet anställda** ökade i Sverige med 1 630 medarbetare (till 30 190) och utomlands med 4 440 (till 48 590).





officiellt:

## Nya patent

under tiden 2 augusti—7 november 1974 (förteckningen anger uppfinnarens namn och tjänsteställe, uppfinningens titel och patentnummer).

Lindgren, O G, EUA/Yke, Nylén J P, BO/G/Akv — Förstärkaranordning för ljudanläggningar — 366.893;

Styrén, E S, MÖ/MI/Kz — Radar-anordning — 366.840;

Falk, G I, LMS/Txl, Sandlin, A E, LMS/Txd, Steen, Ö, LMS/TxIC — Pulsgenerator — 367.295;

Wester, D G, SRA/Md — anordning för beröringsfri indikering — 367.868;

Jeppsson, M V I, AL/SC, Lindström, B W L, HF/Dtp, Russe D, LME Pty — Anordning för uppnående av avbrotts-säkerhet utan reservkomponenter vid en tidsmultiplex-överföringslänk för överföring av binära dataflöden — 369.017;

Johansson, L E, HF/X/Adh, Malmqvist, K T R, HF/X/Adh — Fästnanordning för elektriska apparater — 369.029.

## Utlandstjänst

Ingenjör Hans Edström tjänstgör sedan den 14 oktober vid Ericsson do Brasil Comercio (EDB), Brasilien, som projekteringsingenjör.

Ingenjör Jan Aminoff som tidigare varit anställd vid The Ericsson Corporation i USA tjänstgör sedan den 14 oktober vid avdelning X/Lba.

## kontakten

Personaltidning för  
Telefonaktiebolaget  
LM Ericsson  
med dotterbolag

Nr 13 December 1974 Arg 35

### Redaktion

Jan-E Israelsson, DbIC, tel 93674  
Bert Ekstrand, DbI, tel 92048  
(direktnummer 7192048)

### Redaktionskommitté

Lennart Stranneborn, Vt 17, tel 92605, Erik Sund, Vt 11, tel 93311,  
Lars Wiklund, VaC, tel 92611,  
Alvar Hagberg, X/Stb, tel 92573

### Ansvarig utgivare

Nils Tengberg, DB, tel 93153

Tidningen utkommer med 15 nummer om året. Bidrag — som honoreras — mottas tacksamt under adress

### KONTAKTEN

Box 32073  
126 11 STOCKHOLM

Sista manusdag för nr 1/1975 är den 5 januari.

Tryckeri AB Allehanda Trelleborg

Ingenjör Teuvo Niilola har avslutat kontraktstjänsten i Mexiko och tjänstgör sedan den 23 september vid avdelning O.

Herr Sune Larsson har bytt stationeringsort. Från den 1 oktober 1974 flyttade han från Irak till Kuwait, där han tjänstgör i befattningen som anläggningsledare.

Ingenjör Björn Lundholm börjar kontraktstjänst i Zambia den 5 november som försäljningschef för privata marknaden.

Ingenjör Jan Olof Nordin omstationerades från Saudiarabien till Libyen den 21 oktober.

Herr Agne Jansson som tidigare varit anställd i Egypten har återkommit till Sverige. Sedan den 28 oktober tjänstgör han vid avdelning MI/Bju.

● Den 1 januari 1975 inrättas inom försäljningsavdelningen på LME den nya sektionen T/Fp.

Till sektionschef har utsetts Clarence Andersson (nuvarande T/FkC).

Gruppen T/Sxm med sitt nuvarande arbetsområde överförs då till den nybildade sektionen och får beteckningen T/Fpm. Gruppchef blir Göran Andersson.

## LME Aktie- ägarförening

Protokollet fört vid ordinarie stämma onsdagen 9 oktober 1974. Vid stämman deltog cirka 100 personer. I protokollet (nedan) anges som överskrifter texten i dagordningen.

### Stämman öppnas av styrelsens ordförande

Stämman öppnades av styrelsens ordförande Werner Sundell. Han nämnde såsom positivt den fondemission med 1:4 som skett och såsom negativt den kurs-sänkning som har inträffat och om vars orsaker vi väl senare i kväll kommer att få höra en del. Han hoppades att den inte skulle inverka menligt på sparande på längre sikt. Han nämnde att med hjälp av aktielån hittills har inkommit drygt 1 800 köporder som har resulterat i mer än 60 000 aktier.

### Beslut om dagordning

Utdelat förslag till dagordning fastställdes att gälla.

### Val av ordförande, sekreterare, justeringsmän och rösträknare för stämman.

För sammanträdet valdes som ordförande Werner Sundell, som sekreterare Olof Bager och som justeringsmän och rösträknare Lars-Åke Larsson (X/Vi) och Christer Åhsberg (CC).

### Styrelsens verksamhetsberättelse för senast förflutna kalenderår.

Verksamhetsberättelsen var införd i KONTAKTEN nr 10/1974. Den behövde inte föredras och lades med godkännande till handlingarna.

### Revisionsberättelse

Revisionsberättelse med följande lydelse föredrogs av revisorn Henry Eggehorn:

Undertecknade, av föreningsstämman utsedda revisorer, får härmed avge berättelse för föreningens 1:a verksamhetsår 1973—1974.

Vi har granskat styrelsens protokoll och andra handlingar

som lämnar upplysning om föreningens förvaltning under det gångna verksamhetsåret.

Vi har icke funnit anledning till anmärkning beträffande de till oss överlämnade redovisningshandlingar beträffande föreningens förvaltning.

Med anledning av den verkställda revisionen tillstyrker vi att full och tacksam ansvarsfrihet beviljas styrelsen för den tid årsredovisningen omfattar.

Stockholm den 16 augusti 1974

Harry Eggehorn Rune Axenborg

(Berättelsen lades utan erinran till handlingarna)

### Fråga om ansvarsfrihet för den tid revisionsberättelsen avser

I revisionsberättelsen föreslagna ansvarsfrihet beviljades.

### Val av ordförande och övriga styrelseledamöter samt styrelsesuppleanter

Valda blev i enlighet med valnämndens förslag:

Ordförande  
W Sundell X/BN

### Övriga styrelseledamöter

H Augustsson Vt27  
O Bager DtU  
A Jansson Vt17  
G Svalling ED  
N Svensson KD

### Styrelsesuppleanter

Lennart Gustavsson Vt15  
S-E Rönnblad CiC  
Åkerlund EUA/AtC

### Val av revisorer och revisorsuppleant

Valda blev i enlighet med valnämndens förslag:

Ordinarie revisorer  
R Axenborg V/KmC  
H Eggehorn X/BtC

### Revisorsuppleant

C-G Silvegren OyC

### Val av valnämnd

Som valnämnd omvaldes:  
L Algotsson OG  
S Lindquist T/KdC  
C Åhsberg CC

### Fråga eller frågor som styrelsen eller medlem önskar behandlade

Varken styrelsen eller medlemmarna har anmält någon fråga för behandling.

### Ordet fritt

Från styrelsen meddelades att den avser att låta trycka föreningens stadgar.

### Stämman avslutas

Ordföranden förklarade stämman avslutad.

Härefter följde två intressanta och uppskattade föredrag som ledde till många diskussionsinlägg och som tackades med långa applåder.

Det första av civilekonom Olof Jahn om "LME-aktiernas värdering i ett internationellt perspektiv. En marknadsmanns åsikt".

Det andra av överingenjör Lars Edmark DfO om "Vår marknadsbearbetning i oljeländerna i Afrika och Asien".

Vid protokollet Justerat

Olof Bager Lars-Åke Larsson  
Christer Åhsberg

# Kungens Kurva: Flyttstart 1977

S om de flesta av KON-TAKTENS läsare förmodligen sett i dagspressen har projektet Kungens Kurva kommit ett steg närmare sin fullbordning genom att Huddinges kommunfullmäktige vid ett sammanträde nyligen beslöt att genomföra den markbytesaffär som ger LME en tomt ungefär där Finn Fridt nu ligger i stället för den i november 1970 inköpta tomten om 140 000 kvm vid E 4:an. Den nya tomten är större än den ursprungliga och ger dessutom möjlighet till något ökat utnyttjande för byggnation. Däremot ligger den längre från motorvägen och längre från Skärholmens Centrum.

Kommunfullmäktiges beslut betyder dock inte — vilket dagspressen antytt — att det nya tomtalternativet är definitivt. Det är nämligen knutet till en helt ny stadsplan för området och det kan ta tid att utarbeta och få igenom planförslaget — som dessutom kan mötas av motstånd från många håll — och osäkerheten om vilket tomtområde som slutligen kommer att utnyttjas av LME tvingar företaget att dubbelprojektera, d v s göra separata byggnadsplaner för båda tomtarna.

Däremot börjar det i grova drag bli klart hur LME avser att utnyttja det nya området vid Kungens Kurva. Den byggnad som projekteras kommer i första etappen att få en totalyta på cirka 50 000 kvm, vilket ger ar-

betsplatser för 1 100 tjänstemän och 400 arbetare.

Till Kungens Kurva flyttar transmissionsdivisionen, hela Tellusfabriken (utom mönstertekorttillverkningen och snabbverkstaden för X-materiel), mätavdelningen, strömförsörjningsavdelningen samt utvecklingsavdelningens systemforskningsida, som bl a sysslar med bildtelefonutvecklingen och utvecklingen av ny transmissionsteknik. Byggstarten kommer att äga rum vid årsskiftet 1975/76 och inflyttningen beräknas kunna påbörjas på sommaren 1977.

Anläggningen i Kungens Kurva kommer att planeras i intimt samråd mellan bolagets egen expertis, konsulter och representanter för personalorganisationerna. En speciell kommitté, KK-kommittén, har bildats och i denna kan bl a de fackliga representanterna informera sig om arbetets fortskridande och påverka utformningen av de nya lokalerna.

Målsättningen för kommittén är att bevaka att hela projektet resulterar i en så god och effektiv arbetsmiljö som möjligt med hänsyn både till nuvarande och förväntade behov i framtiden. Dessutom finns en projektledningsgrupp som svarar för att målsättningen för KK-projektet blir uppfylld och att tidsplanerna hålls. I denna grupp är berörda sakavdelningar representerade och i gruppen ingår dessutom expertis från byggnads- och intendenturavdelningarna samt skyddsingenjörer. Gruppen utnyttjar även tjänster från utomstående experter.

Organisationen för KK-projektet kompletteras med en rad specialister och utredningsgrupper, bl a en skyddskommitté och utredningsgrupper för trafikfrågor och yttre miljö, kontorsarbetsplatser, labb-arbetsplatser, produktionsarbetsplatser samt för matsalar och kök.

## Fix- och Flexid ...

Forts från sida 1.

beträffande tiderna fanns. Det hela fungerade förvånansvärt bra. Arbetsituationen har ej påverkats. Svårare fördela arbetet. Mera tid för eget arbete och planering. Fordrar bättre planering. Chefen får mer arbete. Obetydliga kontaktförsämringar."

Synpunkter från utomstående: "Inga störningar. Permissionsregler måste tänkas igenom. Minskade kontaktmöjligheter. Tomt sista kvarten på dagen. Alla kan inte delta. Styrning av flexitiden bör ske. Jourtjänst behövs. Serviceorgan måste fungera under normal kontorstid."

### TIDSKORTSSTUDIER.

Förändringar jämfört med förhållandena under normal arbetstid studerades. Därvid framkom att varken frånvaro på grund av

permission, komptidsuttag eller övertid förändrades.

Ankomsttiden hade under försöket en klar tendens att tidigare läggas. Genomsnittligt kom 35 procent före halv åtta och 57 procent före tjuv minuter i åtta. Efter klockan åtta kom endast sex procent. Detta tyder på att många anställda önskar börja tidigare på morgonen än för närvarande. Genom att flexitiden kunde utnyttjas först från kl 07 30 fanns ur trafiksynpunkt ingen större risk för kollision med verkstadens tider (07 00—07 12).

### EFFEKTIVITETSUNDERSÖK.

NING. Någon tendens till att arbetstidsförlägningen skulle påverka effektiviteten har försöket inte gett.

### Allmänna reflexioner

Flexitiden ger klara fördelar för den anställda. Mindre bundenhet till fasta start- och sluttider





## Byggfest vid IN

Onsdagen den 23 oktober hölls taklagsfest för byggnadsetapp 4 vid Ingelstafabriken. Festen som anordnades efter arbetstidens slut i Ingelstafabrikens lunchrum samlade ett 80-tal representanter från entreprenörer och konsulter.

Disponent Åke Bidö höll ett kort anförande, där han bl a framförde sin tillfredsställelse över att bygget framskridit efter planerna och att alla kunnat samsas utan alltför stor irritation trots de stora störningar som ett bygge i denna omfattning innebär. Under kvällen underhöll verkmästare Curth Nilsson från IN:s byggnadsavdelning med dragspelsmusik.

På den västra utbyggnaden (hus A) som ska rymma plockförråd, ankomst- och leveranskontroll samt utlandspackning har verkstadslokalen taklagts.

Överst Ingelstafabrikens hus A med nyligen pålagt tak över verkstadsdelen. Kontorsbyggnaden i förgrunden.

Nederst hus C med rest prefabricerad betongstomme.

medan kontorsbyggnaden är under uppförande. På den östra och norra utbyggnaden (hus B och C) har den prefabricerade betongstommen just rests.

I denna sista del ska beredas plats för reläsatspackning samt lager för ungefär 3 500 lädor med satser för export.

S C

Forts. från föreg. sida.

löser problem för många, tex bättre anpassning till allmänna kommunikationer, samäkning i bil, tider på barndaghem, obetydlig risk för sen ankomst under flexitid med därtill hörande stress. Vid här tillämpad dagflex har endast mycket obetydligt administrativt merarbete konstaterats.

För vissa typer av arbete kan flexitid inte tillämpas. Service i form av expeditionstider, jourtjänst och liknande måste kunna upprätthållas.

Flexitid innebär ett större personligt ansvarstagande för att funktionens effektivitet skall kunna bibehållas.

**LME ERICSSON TELEMATERIEL AB (LMS) övertog den 1 november ASEA-METIOR AB:s verksamhet för passagekontroll och tidredovisning.**

Bakgrunden till övertagandet är ASEA-METIORs önskan att förstärka sina resurser inom huvudområdet BANKOMAT, samtidigt som LMS vill utvidga sina produktprogram inom sektorerna tidredovisnings- och säkerhetssystem, som efter interntelekommunikationssystem är bolagets viktigaste produktområden. Bolagets verksamhet ligger i Västerås.

Televerket har av LME beställt en helelektronisk datorstyrd station för telextrafik. Stationen kommer att installeras i Malmö, tas i drift under 1977 och kommer att förmedla både nationell och internationell telextrafik.

# Malmö först i världen

Stationen är den första av en ny generation förmedlingsstationer för telex- och datatrafik. Den har utvecklats av ELLEMTEL, det av televerket och LME gemensamt ägda utvecklingsbolaget. Styrning av stationen ombesörjs av en ny dator utvecklad för användning även i LM Ericssons datorstyrda telefonstationer.

Den nya stationen är helt elektronisk och arbetar enligt ett tidsuppdelat system. Mekaniska väljare saknas alltså. Systemet fungerar i korthet så att under mycket korta "tidluckor" står en inkommande ledning i förbindelse med vald utgående ledning. Detta hopkopplingsförfarande "roterar" så att varje förbindelse ställs upp ett stort antal gånger per sekund. Ett sådant elektroniskt tidsuppdelat system har många fördelar. Således har såväl utrymmes- som energibehov väsentligt kunnat reduceras, samtidigt som hög trafikavvecklingsförmåga erhållits.

Styrdatorns flexibilitet gör den väl lämpad för styrning av olika typer av kopplingsnät för såväl telefoni som telex- och datatrafik. Datorn jämte alla i systemet ingående gemensamma delar är dubblerade varigenom hög driftsäkerhet uppnåtts. Samtidigt har en stor del av drifts- och underhållsfunktionerna automatiserats.

Systemet erbjuder abonnenterna en rad nya avancerade tjänster bland vilka kan nämnas följande:

- **AUTOMATISK GRUPPSKRIVNING** möjliggör för en abonnent att sända ett meddelande till flera adressater samtidigt varigenom tid och arbete sparas.

- **KORTNUMMerval** gör att en abonnent endast behöver slå två siffror för att koppla upp till vissa abonnenter i stället för som idag 10 à 12.

- **TANGENTBORDSVAL** innebär att fingerskivan blir överflödigt då man använder teprinterns tangentbord för att sända valinformation. Detta ger bl a kortare uppkopplingstider.

- **SLUTNA NÄT** innebär att exklusiva nät för vissa grupper av abonnenter kan bildas inom det allmänna telexnätet. Valfria kommunikationsmöjligheter mellan dessa nät kan erhållas.

- **UPPGIFT OM VARAKTIGHET** är en tjänst med vilken en abonnent kan erhålla uppgift om skrivningens varaktighet omedelbart efter avslutad skrivning.

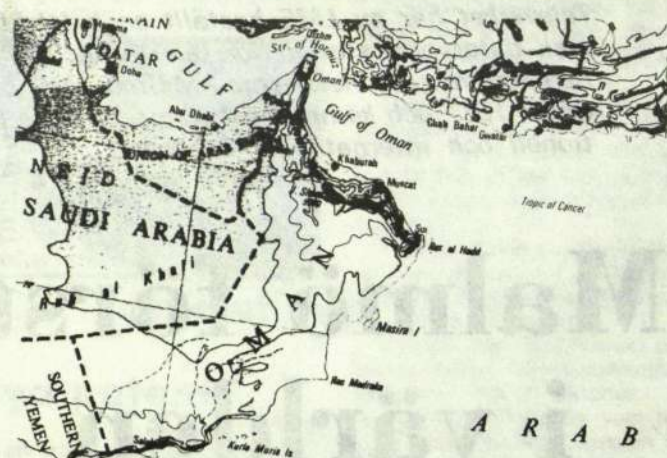
Mot bakgrund av den starka tillväxten av telex- och datatrafik i världen och de ökande kraven på modern utrustning bedöms den nya stationstypen ha betydande möjligheter på världsmarknaden.



Provning av en helelektronisk datorstyrd station för telextrafik. Den har utvecklats inom ELLEMTEL, det av LME och televerket gemensamt ägda utvecklingsbolaget. Televerket har i dagarna beställt ett exemplar av den nya stationen för drift i Malmö.

601697/2





## Från medeltid till nutid på 7 år

För sju år sedan tog Oman, ett land av Italiens storlek men med bara 800 000 innevånare beläget på den arabiska halvöns sydöstra del, det första steget från medeltiden in i det tjugonde århundradet. 1967 började nämligen landet att exportera sin första olja. Oman, som tidigare till stor del levte på brittiska subsidier, kom plötsligt i åtnjutande av betydande ekonomiska resurser.

Men resurserna utnyttjades inte till att utveckla landet. I stället samlades oljepengarna i skattekastorna. Intresset för att höja levnadsnivån för landets innevånare förblev måttligt. Omans förbindelser med omvärlden var nästan obefintliga och även omaniernas egen rörelsefrihet inom det egna landet starkt begränsad. Skolor och utbildning var praktiskt taget okända begrepp eftersom sultanen inte var intresserad av välutbildade medborgare. Landet hade endast ett sjukhus (som drevs av amerikanska missionärer) och saknade helt permanenta vägar.



Byhövdingen förser ofta den lokala LM-campen med en beväpnad vakt, som tar sitt arbete hos LM med stort allvar.

Idag är bilden en helt annan. Det andra steget från forntid till nutid togs i juli 1970 då sultanens son, Qabus bin Said, som fått sin utbildning i England, övertog makten. Därmed gjorde den moderna tiden sitt intåg i landet.

Utvecklingen mot ett modernt samhälle har varit särskilt markant under det senaste året. Byggnadsverksamheten är intensiv. En internationell flygplats har anlagts invid huvudstaden Muscat. En hamn för oceangående fartyg har byggts i Mutrah nära huvudstaden. En 230 km lång permanentad kustväg har anlagts efter landets östkust och ytterligare betydande vägbyggen pågår i andra delar av landet. En handfull bilar i hela landet för några år sedan har blivit många tusen. Ett stort antal sjukhus och hälsovårdsanläggningar har uppförts, delvis av svenska företag. Tre skolor för pojkar och en amerikansk missionärsskola för flickor 1970 har blivit 54 pojskolor, 13 flickskolor och två samskolor. Elevantalet har samtidigt vuxit från bara 900 år 1970 till över 30 000 under 1973.

Vägar, vatten och elektricitet är några betydelsefulla element i den infrastruktur som den nya staten Oman nu satsar på med hjälp av snabbt växande oljeinkomster.

Men den kanske viktigaste satsningen på det här området är telekommunikationerna. I november 1973 erhöLL LM Ericsson ett sk kontrakt för utbyggnad av ett komplett telenät i norra delen av landet samt en mindre del av den södra delen kring kuststaden Salalah. Kontraktet inklusive installationsarbeten var, tillsammans med en senare beställning, värt ca 100 miljoner kronor. Allt detta innebär att Oman på två år — från att tidigare bara ha haft ett par tusen telefoner inom ett mycket begränsat område av landet — kommer att få ett modernt telenät som omfattar landets viktigaste och folkrikaste delar. Det kommer att tas i bruk i november nästa år.

# LME i Oman

LME:s åtagande i Oman är unikt. Inte endast för att det utgör ett samarbetsprojekt för flertalet av moderbolagets divisioner och avdelningar utan också för att det innebär ett internationellt samarbete mellan många olika enheter inom Ericssonkoncernen.

Inom några få år kommer bortåt 10 000 telefonabonnenter i Oman att kunna få kontakt med varandra och med omvärlden med hjälp av bl a fasta telefonstationer av koordinatväljartyp från telefonstationsdivisionen, kabel från telekabeldivisionen, transmissionsutrustning från T-divisionen och nätutrustning och -installationer utförda av Nätavdelningen. Till detta kommer bl a mobila telefonstationer från LM Ericsson i Australien, telefonstolpar och telefonapparater från Finland, kraftutrustning från England och radiolänkar från det med T-divisionen samverkande företaget NERA i Norge. Och kanske också radioutrustning från Italien.

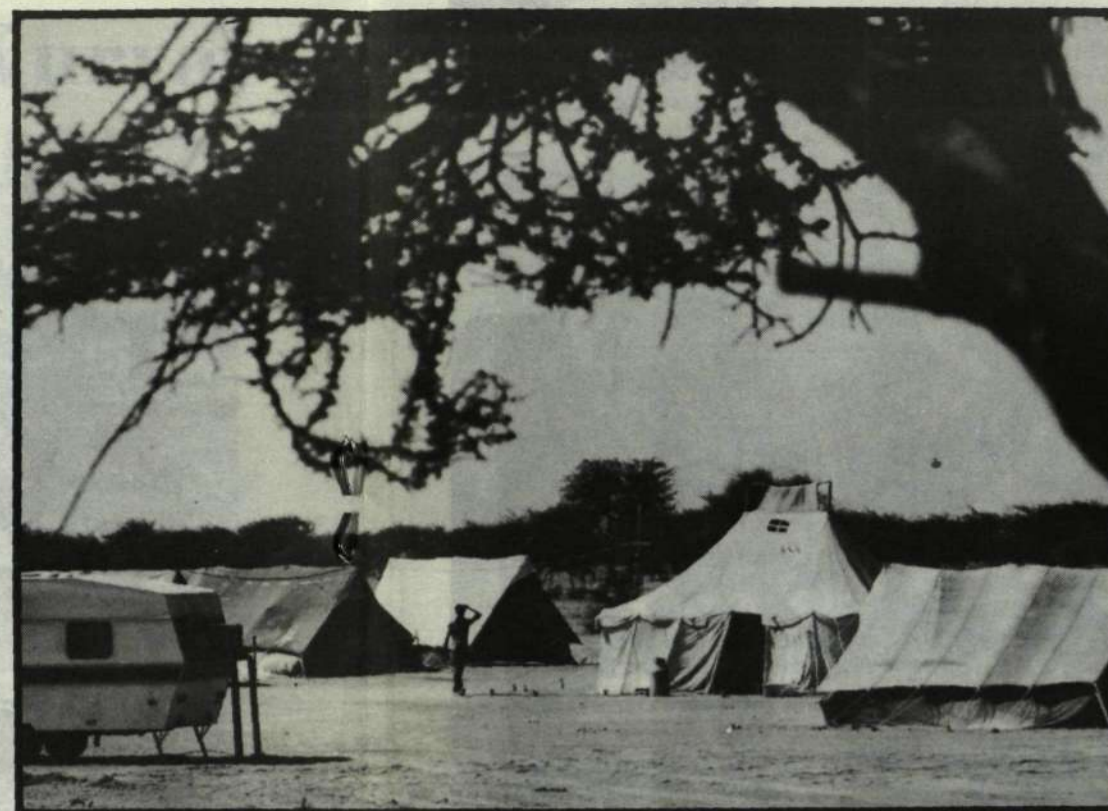
Även arbetsstyrkan är i högsta grad internationell. Den uppgår till omkring 200 man och av dessa kommer ett tjugotal från Sverige. Svenskarna har vid sin sida personal från Oman, Pakistan, Indien, England, Uganda, Egypten, Libanon, Irak, Iran, Gambia, Norge och Australien. Så med utrustning från ett halvdussin länder och personal från dussinet länder utgör Oman-projektet verkligen ett unikt internationellt samarbetsprojekt i LM Ericssons regi.

Projektledare för arbetena i Oman är Harald Hillesøy vid T-divisionen i Stockholm. I ledningsgruppen ingår dessutom överingenjör Janne Blohm vid T-divisionen, ingenjör Knut Albertsson vid X-divisionen, nätavdelningens chef Lennart Norrman och telekabeldivisionens försäljningschef Sture Alsheden.

Den här organisationen berättar en hel del om vilken utrustning som kontraktet omfattar. Utöver telefonstationsutrustning från X-divisionen utgör utrustning för ett långdistansnät med koaxialkabelsystem för 120 och 960-kanalers kapacitet samt kabelinstallation och lokalnät byggda av Nätavdelningen några av de viktigaste bitarna i Oman-paketet. Praktiskt taget allt som erfordras kommer från Ericssonkoncernen eller dess underleverantörer — kunden svarar bara för de hus och vägar som erfordras.

Men självfallet spelar den platsorganisation som projektledningen har till sitt förfogande i Oman huvudrollen, när det gäller att ge omanierna ett modernt och effektivt telenät.

Centrum i den lokala organisationen är en fast anläggning i form av en camp med kontor, mäss, personalrestaurang och bostäder i Seeb nära Omans internationella flygplats. Den kompletteras av LME:s tekniska kontor inne i Mutrah, som ingår i Oman-projektet verkligen ett unikt internationellt samarbetsprojekt i LM Ericssons regi.



Magnusson, som fungerar som anläggningsledare. Han har vid sin sida flera svenskar, bl a Hans Gästriking som svarar för administrationen, Sune Larsson som är transmissionsdivisions installationsledare. Johan Erik Andersson, som har motsvarande funktion för telefonstationsdivisionens installationer och Bertil Strid, som fått på sin lott att ansvara för Nätavdelningens installationer. Jörgen Johsson är ansvarig för alla arbeten omfattande skarvning av koaxialkabel.

Transporterna är ett viktigt kapitel i det vidsträckta landet och därför behövs en speciell bilverkstad för ett 40-tal LM-fordon som Henry Sköld har hand om. Andra svenska "omanierna" är Håkan Johansson och Börje Lind på telefonstationsdivisionen, Arne Jerfstein som arbetar med koaxialkabel och Ulf Gustavsson som har lokalansvar på sin lott. Det svenska laget kompletteras av bl a Bill Star-

ling, som svarar för de 21 mobila telefonstationer på maximalt 1 000 linjer per styck som skall införlivas med nätet. Svenskarna måste vara rörliga för att allt skall komma på plats och fungera när sultanen inviger sitt lands nya telesystem i november 1975.

## Unikt internationellt samarbete

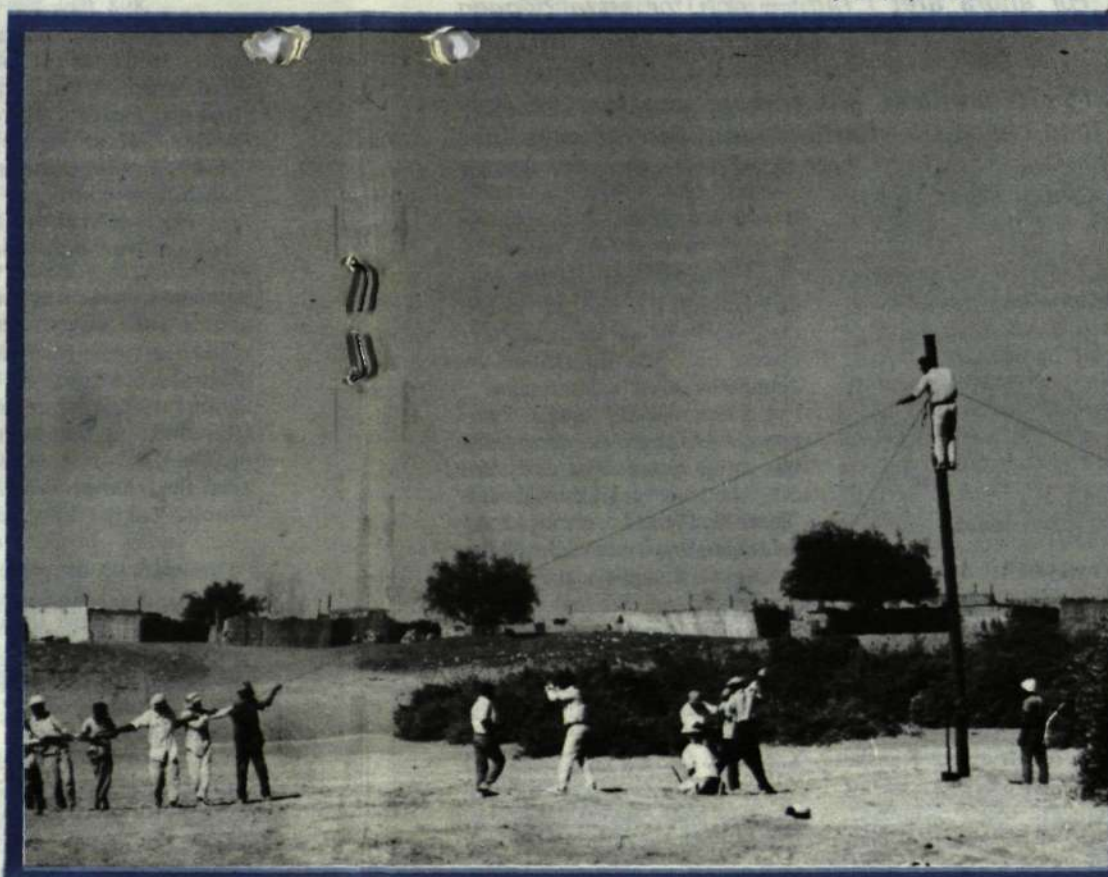
Ute på en camp någonstans på den omanska landsbygden återfinns t ex två "terrängägnade" svenskar som utför sina viktiga arbetsuppgifter långt borta från civilisationens bekvämligheter och nöjesliv. Alvar Jönsson svarar för den jättelika kabeltekniska maskinen som importerats till Oman för att "plöja ner" telekabel på 90 cm djup

i den hårda omanska myllan och Leif Andersson har närarbeten på sin lott.

När KONTAKTEN hälsade på de två kämparna befann de sig i var sin husvagn i närheten av byn Maladda, som är så betydligt att den inte ens återfinns på kartan. Inte långt från deras husvagns- och tältläger träffade

vi på ett glatt gäng som var i färd med att dra fram en luftledning till byn Musnaah, idylliskt belägen vid den finaste sandstrand vid Gulfen, dvs det hav som skiljer den arabiska halvön från bl a Iran.

De praktiska svårigheterna i samband med Oman-projektet har varit stora, men när man



Tält- och husvagnsläger i närheten av byn Maladda. Här bor ett arbetslag från Nätavdelningen.



Kabelplojen gräver ner telekabel på 90 cm djup i den hårda omanska myllan.

träffa de människor som arbetar med det hyser man inga tvivel om att projektet kommer att föras lyckligt i hamn.

Oman har en vild och ganska ogästvänlig natur med öknar och väldiga bergskedjor, på många håll rena månlandskapet. Marken har visat sig vara så hård att t o m den enorma ka-

sina signalorn på dessa höjder är en gåta som endast omfattande historieforskning kan ge svar på.

Vanliga telefonapparater kan inte utnyttjas, utan telefoner med speciell tropikspecifikation måste tillverkas.

Och ett problem på något annat plan, men som ändå är jord-

tionerna ute på fältet. Och det måste kunna serveras iskallt trots en obarmhärtigt brännande sol.

LM-arna i Oman har ingen lätt uppgift. Men det måste samtidigt vara inspirerande att arbeta med ett projekt som sftar till att föra människorna närmare varandra i ett vidsträckt

beloggen ibland går bet på uppgiften att tränga ner i den. Det problemet har lösts med hjälp av en väldig Caterpillar, som går före och bereder marken för plojen och dess kabel.

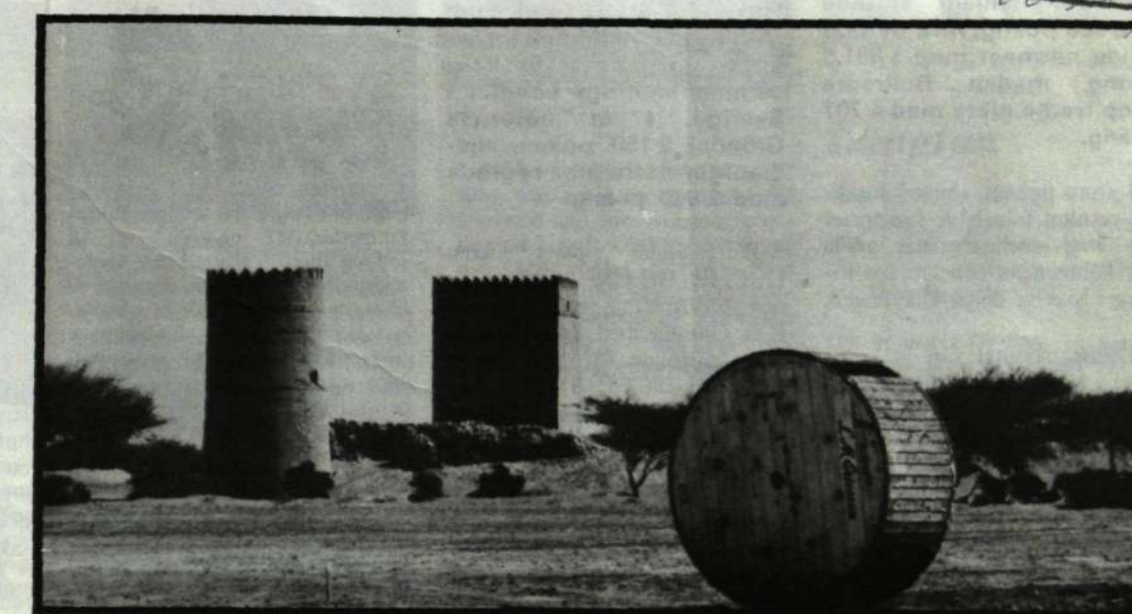
De höga bergstoppar, där radiolänkar snart kommer att placeras för att knyta samman landet kommunikationsmässigt (och som för i viss mån kan sägas ersätta omaniernas urgamla signalorn), är så otillgängliga att endast helikoptrar kan få plattformar och radiolänkstrustning på plats. Hur omanierna en gång i tiden lyckades uppföra

nära nog: Hur skall man kunna lokalisera telefonabonnenter i ett land där innevånarna saknar adressangivelser?

Detta är bara några av de svårigheter som Oman erbjuder. Listan över stora och mindre problem är lång som ett barns önskelista till jul. En inte ringa svårighet erbjuder klimatet — Oman tillhör jordens varmaste platser med 50 grader i skuggan som en inte ovanlig sommartemperatur. Vatten är en dyrbar livsnödvändighet och det måste också fraktas långa sträckor till dem som arbetar med installa-

och bitvis väglöst land. Och att förverkliga ett kommunikationssystem som verksamt kommer att bidra till att skapa en nation av isolerade städer, byar och ödsliga boplatser.

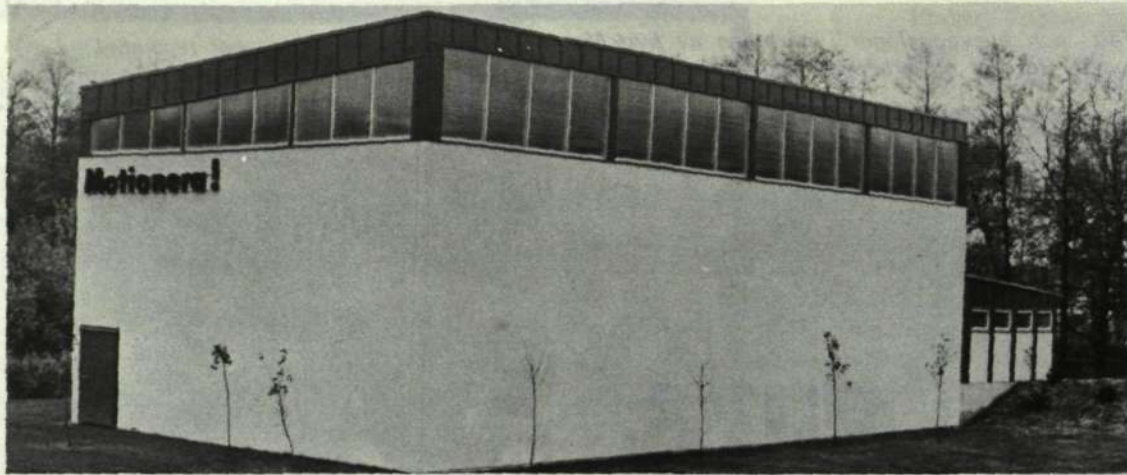
Det är glädjande att LM Ericsson anförtratts denna stora uppgift och det är ytterst tillfredsställande att veta att den arbetsinsats som utförs av många LM-are ute på fältet i Oman utan tvekan kommer att förstärka LM:s anseende i denna del av världen som ett företag som behärskar hela telekommunikationsregistret.



Nätarbeten — en luftledning dras fram till den lilla kustbyn Musnaah (i bakgrunden).

En kabeltrumma med svensktillverkad kabel framför ett urgammelt signalorn.





## Gammaldans är också motion

Tanken på en separat anläggning för motion föddes hos dotterbolaget Thorsmans i Nyköping för ett par år sedan. Företaget fick i samband med nybyggnationen av fabriksanläggningarna en lokal som tillfälligtvis inte kunde utnyttjas för produktion. Detta utrymme inreddes då för att kunna användas som motionslokal. När så lokalen var tvungen att tas i anspråk för tillverkningen stod företaget utan lämpliga motionslokaler.

I det läget beslöt Thorsmans att bygga en helt fristående anläggning för personalen och bygget påbörjades i april i år. I september var bygget klart att tas i bruk.

Hallen är på ca 200 m<sup>2</sup> och takhöjden nästan sju meter. Där kan man nu bl a spela badminton, bordtennis och wollyboll, och man dansar gammaldans varje torsdag.

Den ergometercyklade mannen är företagets direktör Sven Högvall och de som tar pulsen på honom heter fr v Tore Hubertsson, Bernt Lundström och Roland Lindberg.



## Poäng- tävlingar: Grattis Örebro och Gröndal

Stora poängtävlingen i idrott 1974 blev en vacker seger för LME IK i Örebro, som sammanlagt slutade på 6 306 poäng. Rifa Kalmar följde närmast med 5 891,5 poäng medan Bollmora knep tredje plats med 4 707 poäng.

I stora poängtävlingen inräknas resultat från både lagsporter och individuella grenar. Alla LM-koncernens enheter och företag i Sverige deltar i tävlingen.

Övriga resultat var:

4) LME/HF 4 662,5, 5) Borås 3 822, 6) SRA Kumla 3 623, 7) Kabeldon Alingsås 3 267, 8) Mölndal 3 131,75, 9) Karlskrona 3 107,5, 10) Visby 3 019, 11) NG/Norrköping 2 953,5, 12) MI/B Stockholm 2 757,5, 13) Thorsmans Nyköping 2 651, 14) Kristianstad 2 197, 15) Olofström 1 980, 16) Söderhamn 1 967,25, 17) ELLEMTEL 1 947,5, 18) LMS/RÖ 1 762,5, 19) Ingelsta

1 622,25, 20) SRA Stockholm 1 482,25, 21) Ronneby 1 312, 22) Hudiksvall 1 266, 23) LMS/RS 1 262,25, 24) Central-lagret Huddinge 1 260, 25) Oskarshamn 1 208, 26) LMS/RV 1 042,25, 27) Katrineholm 1 018, 28) SKV Piteå 940,5, 29) Rifa Stockholm 795, 30) Rifa Gränna 537,5, 31) Kabelverket Älvsjö 337,5, 32) Delsbo 150, 33) Östersund 112,5, 34) SKV Sundbyberg 40.

Vinnande företag får en inteckning i "Supporterklubbens Vandringspris". För att erövrat priset för gott krävs fem inteckningar. Bäst hittills är LME/HF med två inteckningar.

★

För andra året i följd vann LME IK i Gröndal poängtävlingen i friidrott för koncernens samtliga enheter i Sverige. I år noterade Gröndal 2 150 poäng, medan man förra året segrade med 2 950 poäng.

På andra plats kom LME/IK/HF med 1 532 poäng och bronsplattan erövrades av Rifa Gränna med 845 poäng.

Sedan följde: 4) ÄL/KV 816, 5) Visby 802,5, 6) Bollmora 612,5, 7) Örebro 354, 8) Mölndal 350, 9) Karlskrona 303, 10) Ronneby 84.

I den individuella poängtävlingen vanns damklassen av Inga-Britt Wolfsberg från LME Kabelverks IK i Älvsjö med 20 poäng före duktiga allroundflickan Zorica Zunkovic från Karlskrona med 17 poäng. Elisabet Eriksson, HF, trea med 14 pinnar.

Resultat, herrklasserna:  
Seniorer: 1) Asko Rämö, ÄL/KV, 38.  
Yngre oldboys: 1) Anders Åberg, HF, 35.  
Äldre oldboys: 1) Lennart Skoog, BO, och Sven Andersson, MÖ, 21.  
Veteraner: 1) Börje Rosell, HF, och Einar "Skepparn" Karlsson, BO, 11.  
Juniorer: 1) Stefan Lundqvist, HF, och L Andracic, HF, 9.

### Experterna

I Sveriges Riksidrottsförbund har nu funnit ut, att vi skulle få ännu större behållning av allt konferens- och kursande, om man lägger in lite motion i allt sittande. Läkarna har belägg för att vår uppfattningsför-



måga blir högre, när kroppen fungerar bättre.

I en liten "Lekarbok för konferensare" berättar man om alla de krämpor som brukar drabba konferensdeltagare, t ex bildblindhet, morgontorka, tråsmak, orddövhet. Men man ger också recept på bra och roliga botemedel. Så "opp och hoppa Tor", som salig Olrog sjöng en gång, vid nästa konferens eller kurs!

★

### Fensimning

LM Dyk på HF arrangerar fensimning i Djurgårdsbrunnskanalen söndagen den 15 december. Intresserade ombuds kontakta Bengt Malmgren, tel 719 24 73



## Tävling som troligen försvinner

För andra året i rad — och för sista gången någonsin — vann avdelning X/V i Örnsbergs den stora motionstävlingen 6-kampen för HF-TN-området. Att avdelningen inte har någon chans till ytterligare en seger beror på det faktum att den skall upphöra, övergå i andra avdelningar.

6-kampen, som sedan många år tillbaka, lockat tusentals LM-kvinnor och LM-män, kommer kanske för övrigt också att upphöra i sin nuvarande skepnad. — När man kört en tävling så här länge vill man liksom gärna förnya sej, omtalar idrottskonsulent Henry Forsberg. — Både arrangörerna och deltagarna längtar efter något nytt. Men hur det nya skall se ut vet vi ännu inte. Att 6-kampen nästa år arrangeras i en annan form är dock nästan hundra procentigt säkert.

6-kampen omfattar simning, rodd, varpa, terränglöpning, orientering och friidrott. Kanske funderar Henry Forsberg på att lägga in några nya sportgrenar, kanske strävar han efter en mera

"rak" linje i poängbedömningen? Oavsett hur han gör så kan man dock räkna med att tävlingen blir lika uppskattad av deltagarna även i framtiden.

En klar nackdel med 6-kampen i sin nuvarande utformning har enligt resultatlistorna varit att så ytterst få verkstadsavdelningar deltagit. Tre verkstadsavdelningar finns med i årets prislista — nämligen HF/Vt 15, HF/Vt 37 och HF/Vt 19. Totalt ställde 28 avdelningar upp.

Resultat: 1) X/V 305,6 poäng, 2) K 290,0, 3) Ado 288,7, 4) X/M 286,5, 5) V/Kp 282,6, 6) X/T 271,3, 7) Ve 258,9, 8) HF/Vt 15 257,6, 9) X/1 253,6, 10) M 231,4.



**In memoriam**

**Sigfrid Mohlström**



Sigfrid Mohlström, Mexiko, har avlidit, 88 år gammal. Han var född den 21 juni 1886 i Irsta (Västerås) och började arbeta hos LME på verkstaden på Tulegatan i Stockholm den 2 januari 1903.

Det första utlandsarbetet kom redan 1906 då han tillsammans med några andra LM-are installerade CB-systemet i Haag och Rotterdam. Därefter följde tjänstgöring i Bangkok och Paris med installation av manuella telefonstationer.

År 1910 begav han sig till Mexiko på sitt första av många treårskontrakt. Där fick han leda utökningen samt sköta underhållet av den manuella storstationen Victoria, som redan hade 3 600 abonnenter inkopplade.

Det var ett tidvis ganska riskabelt arbete. 1910-talet representerar en period i Mexikos historia fylld av politisk oro, revolution etc. Victoria-stationen utsattes vid ett tillfälle för granateld av rebellstyrkor. Trots stora skador kunde dock trafiken hållas i gång.

År 1929 inleddes automatiseringen av telefonsystemet i Mexico City, varvid Mohlström hade hand om montage av bl a stationerna Victoria I och II.

Från 1933 och fram till sin pensionering 1952 var han chef för lager och verkstäder vid Empresa de Teléfonos Ericsson SA, som 1950 uppgick i Teléfonos de México SA.

Pensionsåret återanställdes han av Gunnar Beckman på Teléfonos de México för att arbeta med utbyggnaden av de internationella manuella interurbanstationerna Victoria och Madrid i Mexico City. Detta höll han på med fram till början av 1965, då han vid 79 års ålder och 62 års oavbruten tjänst slutade att arbeta för LM Ericsson.

Med vännen Sigge Mohlströms bortgång sattes punkt för en synnerligen viktig epok i vårt företags historia i Mexiko. Han tillhörde herrar Cedergrens och Östlunds period, en svarmanövrerad tid med ett flertal allvarliga politiska förvecklingar i landet. Sigge var den siste av vad vi kallade de gamle (los viejos). Helge Rost, bröderna Bergman, Klint och många andra ansikten skymtar fram, när jag skriver de här raderna.

Kanske är det på sin plats, att här nämna Sigges morbror verk-

mästare Johansson, känd från Jerico och av oss alla under smeknamnet "Java-Jocke". Andra och kanske tredje generationerna efter dessa hedersgubbar arbetar i dag i vårt LME.

I Sigrids och Sigge Mohlströms hem mitt i Mexico City stod dörrarna öppna och gästfriheten var överväldigande, när och hur många som än tittade in. Här regerade i underbar samska också system och svågern, "Ljus-Pelle" kallad. Här fick vi ungdomar i slutet av 20-talet och början av 30-talet lära oss veta hut, hur man skulle uppföra sig i det nya landet vars gäst man var och här kunde man få de erfarnas goda råd, när något hade gått på tok.

Vi, som var unga då, glömmer inte heller alla trevliga kvällar på cantinan "Independencia" där los viejos escandinavos efter arbetets slut träffades för att njuta en eller högst två whiskies före middagen därhemma. Där fick vi lära oss att handskas på ett propert sätt med såväl tärningar som med spriten.

Som chef för alla manuella LME-stationer, den väldiga i huvudstaden Mexico City ej att förglömma, tog Sigge särskilt väl hand om oss, som kommit över havet för att automatisera telefon-tjänsten. Alltid redo att hjälpa på sitt gedigna fryntliga sätt.

Vi glömmer ej vad de gamle har betytt för vårt företags framgång i detta väldiga och underbara land.

Frid över deras och i alldeles särskilt hög grad över vänsälle Sigfrid Mohlströms minne.

Göte Fernstedt (f d LME/DFI)



Här omnämns anställda inom LME-koncernen med minst 25 tjänsteår.

1/10 Pressare Anna Holm, LME/HF/Vt 19. Anställd 1945. Brons: 1970.

23/10 Reläjusterare Sven Holmerin, LME/HF/Vt 39. Anställd 1937. Guld: 1973.



Sven Holmerin, Vt 39

Började på gamla "tolvan" som pressare. Har under årens lopp även arbetat på kontrollen och HF/Vt 17. På 39-an sysslade han mest med ankarjustering. Gillar träslöjd och fotbollslaget Hammarby IF.

1/11 Svarvare Sven Eklund, TN/TV/Vt 743. Anställd 1925. Guld: 1970.



Örebrofabrikens förste tjänsteman i pension Karl-Erik Öster hyllades rikligt med blommor, tal etc sista arbetsdagen den 31 oktober. Han kom till Örebrofabriken 1956 efter över 25 år på Luxor Radio i Motala. Öster var verkställare på Vt 333 samt ordförande för SALF-klubben vid ÖR.



Sven Eklund, TV/Vt 743

För snart 50 år sedan kom han som svarvare till detaljavdelningen Vt 19. 1956 började han på TV där han huvudsakligen arbetat med retuschering, etsning och screentryckning av mönsterkort. Europaresenär, förnämlig köksmästare och bartender, tecknar bra, utomordentlig historieberättare, sångare. Gillar dessutom kläder och rosor. Går stundom under smeknamnet "Skräddarn".

1/12 Förbindare Milda Karlsson, TN/TV/Vt 769. Anställd 1929. Guld: 1972.



Milda Karlsson, TV/Vt 769

Arbetade sina första 10 LME-år med 500-väljaren på avdelning 10. Fortsatte med det, fast på avdelning 36, fram till 1945. Med M2-apparater jobbade hon 1956 på Vt 49 och 1958 kom hon till TV/Vt 742 där man satte ihop M3- och M4-detaljer. 1960 flyttade hon till TV/Vt 744.

1/12 Fru Elsa Annermo, VH/Fal. Anställd 1936. Guld: 1969.

Kom först till LME-verkstaden avd 01 som maskinbiträde. Efter flytningen till Telefonplan blev

hon skrivbiträde på HF/Vt 37, ett arbete som hon hade fram till 1957. Efter ett år på avd Yh kom hon till Erga 1958 för att 1967 flytta till LMS. De senaste åtta åren har hon varit på allmänna försäljningsavdelningen.



Elsa Annermo, VH/Fal

1/12 Trådlackerare Olof Klasi-nius, ÄL/KV/Vt 35. Anställd 1926. Guld: 1967. Kvarstår i tjänst.



Olof Klasi-nius, KV/Vt 35

Jobbade 3-skift åren 1926-62 som trådlackerare. Sedan 1963 återfinns han som transportarbetare på 2-skift. Olof har alltså sedan 1926 arbetat skift på LME! I det privata god skytt och hemvärnsman. Hobbies på äldre dar: foto, filmning och motionsidrott. Bor i Liseberg intill Älvsjö.

1/12 Fru Ada Lundberg, LME/HF/X/Cfr. Anställd 1938. Guld: 1971.

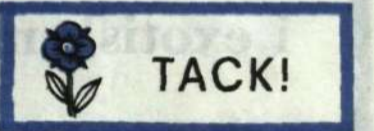
Började på avd 22 med förbindning. Kom 1945 till Ermi till avd 64. Blev ljuskopist 1958 och var åren 1958-61 chef för biblioteket, ritning, arkiv och ljuskopiering. Återkom 1961 till LME/HF, där hon sedan dess tjänstgjort på ritningscentralen.

1/12 Herr Erik Malmgren, X/lxb. Anställd 1937. Guld: 1971. Kvarstår i tjänst.



Erik Malmgren, X/lxb

En verklig LME-kändis. Uppväxt i Skåne kom han till Stockholm 1930, utbildade sig till slöjdlärlare, men blev snickare på LM:s montage i stället. Ordförande i montagets verkstadsklubb i 16 år fram till 1968. Hedersmedlem i Metall. Huvudskyddsombud i 20 år. F d medlem av LM-orkestern (fiol). F d fullmäktige i Spånga, där han fortfarande bor kvar. F d medlem av montagets företagsnämnd, f d medlem av LM-verkstadsklubbarnas samorganisation. Sedan 1969 skydds-tjänsteman på montagen i Sverige. Intressen: musik, politik och fackligt arbete. Smeknamn: "Snickarn".



**FÖDELSE DAG**

Wennberg Bertil, PJ/X/lsg  
Lund David, LME/X/lss

**ANNAN VÄNLIGHET**

Cedemo Astrid, TN/TV/Vt 742\*  
Wahlgren Erik, HF/X/Rog\*  
Carlsson Helge, GF/Nra\*

\* I pension.

**VÄNLIGT DELTAGANDE**

vid min makes och vår faders, Nils Berglind f d LME/Dfe, bortgång  
Margit, Hans och Jan

vid vår systers, Viktoria Wahl, bortgång  
Hilda och Margareta

**Längtan**

Olle på LME-fabriken i Norrköping (NG) har sänt in en knippe dikter. Den här som han kallar "Längtan" innehåller en hel del att filosofera över:

Om vi alltid får som vi önskar  
då finns inget att länga till  
En önskan kan vara  
det mest underbara  
vi vill

Livet är aldrig likt sagan  
med evighetslycka som slut  
Det ger bara bort  
någon svindlande  
kort minut

Så låt dessa ögonblick leva  
och skimra i dagar och år  
i minnas lund  
där varenda sekund  
består.



Du kan säga din mening om LME och jobbet och få svar i KONTAKTEN

Internt:  
9 23 33

Utifrån:  
08/719 23 33



## Strömförsörjning i exotisk miljö

Ett symposium i strömförsörjningsfrågor har hållits i Guarujá, en känd brasiliansk badort omkring sju mil från Sao Paulo. Dotterbolaget Ericsson do Brasil (EDB) stod som arrangör. De cirka 60 deltagarna kom från landets telefonförvaltningar samt från EDB. Programmet bestod av föredrag med debatter om sådana ämnen som strömförsörjning av elektroniska telefonstationer, systemlösningar, kraftkomponenter, strömriktarteknik. Symposiet genomfördes på palmomsusade "Delphin Hotel Centro de convencoes" där också deltagarna bodde. Här ses flertalet av dem uppställda framför hotellet med bl a från vänster EDB-arna José Carlos Favero, Anders Andersen och Siewert Österman samt fyra föredragshållare från LME/HF och Strömförsörjningsavdelningen: Åke Ljungblom, Anders Örevik, Ole Pavelsen och Tadeusz Wolpert.



## Den "grannröda" populärast

På Helsingfors kontorstekniska mässa presenterade dotterbolaget Oy LM Ericsson Ab (LMF) en monter med telefonapparaten DIALOG i nio färgnyanser. En opinionsundersökning om populäraste färgen gav 7 265 svar. Mest poppis blev den "grannröda" och det tyckte 4 189 granskare. Som god tvåa placerade sig den gröna med 4 097 röster och på behörigt avstånd trean med 3 232 förespråkare. Jumbo — den svarta förstäss — med futtiga 975 röster.

I år kommer LMF att tillverka 260 000 telefonapparater och för nästa år kalkylerar man med en ökning till 300 000. Sextio procent av telefonerna säljs på den finska marknaden medan resten går på export.

## "Ragge har lämnat ön"

Disponent Ragnar Gustafsson (bland vänner och bekanta alltid kallad Ragge) lämnar efter drygt 13 års chefsskap Visbyfabriken.

Det var den 1 juli 1961 som Ragge steg i land på Gotland för att bli LM:s chef. Därmed var han en bland de först anställda eftersom verksamheten startade den 1 mars samma år.

Vid en enkel festlighet i matsalen framförde de organisationer som finns representerade på Visbyfabriken ett tack för gångna års samarbete. Fabriken nye chef Karl-Erik Eriksson (tidigare Mexiko) överlämnade till allas förtjusning en grant mönstrad sombrero till en förtjust Ragnar Gustafsson.

— Vi på Visbyfabriken önskar Ragge lycka till i sitt nya värv på HF samtidigt som vi hälsar vår nye chef välkommen till Visby och Gotland, skriver Bo Andersson, som är KONTAKTENS man på VY.

