



## Klipp till!

Den som vill spara de nya anställningsbestämmelserna river först ur de fyra mittensidorna. Klipp sedan genom hela tidningen. Börja vid ryggen och följ den streckade linjen.



## Allmänna anställningsbestämmelser

För personalen i Sverige vid Telefonaktiebolaget LM Ericsson, LM Ericsson Telemateriel AB, AB Rifa, Sieverts Kabelverk AB, Svenska Radio AB, AB Transvertex, ELLEMTTEL Utvecklings AB, Thorsman & Co AB samt Mekatronik AB.

Under 1974 har pågått arbete med att ta fram gemensamma anställningsbestämmelser för all personal i Ericssonkoncernen i Sverige. Personalorganisationerna vid de olika enheterna har hållits informerade och har haft möjligheter att lämna synpunkter under anställningsbestämmelsernas utarbetande.

## Ericssonkoncernen bygger ut i Sverige

# Investeringar på över en halv miljard

En utredning om kapacitetsbehovet har pågått under de senaste månaderna och i denna har nu även infogats de behov som pågående budgetarbete för perioden 1975—77 resulterat i, liksom resultaten av specialstudier av elektronisksystemens utveckling på något längre sikt.

Utredningen har givit till resultat att företaget beslutat sig för att till statsmakterna lämna in ansökan om tillstånd att använda investeringsfonden för en kraftig utbyggnad av Ericssonkoncernens verksamhet i Sverige under den närmaste femårsperioden.

I sammandrag innebär utredningen att koordinatväljarmaterielen (KV-materiel) kräver en ökning av tillverkningskapaciteten med 13 procent mellan 1974 och 1975 (stegringen var 21 procent mellan 1973 och 1974). Därefter bedöms behovet i stort sett vara oförändrat under följande år och svara mot en leveranstakt på 630 milj kronor per år mätt i 1974 års tillverkningskostnad.

— Elektronisksystemen ger 1974 en sysselsättning för ca 700 personer, men 1978 räknar vi med att ca 3 000 personer ska vara sysselsatta. Detta betyder en genomsnittsökning med ca 40 procent per år, vilket torde vara den absoluta gränsen för vad vi kan åstadkomma och som vi kan nå endast med insats av alla

tillgängliga resurser, säger LME:s produktionsdirektör Arne Mohlin.

### Största utbyggnaden i Ronneby

För att klara av moderbolagets behov av tillverkningskapacitet har för perioden 1975—79 följande plan gjorts upp för KV-systemen.

Till Vedeby flyttas tillverkningen av telefonapparatkomponenter från Karlskrona för att där bereda plats för en ökad tillverkningsvolym av koordinatväljare. Detta kräver en tillbyggnad av Vedebyfabriken med 5 000 m<sup>2</sup> till en kostnad av 6 milj kronor.

I Ronneby blir det en utbyggnad av fabriken för att kunna öka den

mekaniska tillverkningen av stativ samt uppföra ett lager för färdiga stativ. Utbyggnaden föreslås ske i två etapper — en första på 5 000 m<sup>2</sup> och en andra etapp omfattande ett lager på 5 400 m<sup>2</sup>. Totalkostnad: 12 milj kronor.

Katrineholm får en mindre tillbyggnad av fabriken med en pressarverkstad på 700 m<sup>2</sup> för ökning av fabrikation av proppdon. Fasaden på den gamla fabriken ska repareras. Kostnaden för det hela är beräknad till 1,5 milj kronor.

Tillverkningen av plasdetaljer i Kristianstad måste ökas, både för det ökade behovet för KV-materiel, men senare även för elektronisksystemen. Här blir det en utbyggnad med 7 000 m<sup>2</sup>. Kostnad: 9 milj kronor.

Forts på nästa sida

## På insidorna:

	sida
Officiellt	2
Kurs i aktiekunskap för medlemmar i LME:s aktieägarförening	2
Rapport från LME-stipendiat om språkstudier i Ryssland	3
Reflexer i LM-spegeln: repliker på insändaren om de kvinnliga anställdas möjligheter till intern utbildning och avancemang	4
Kvinna som robotprovare i Os-karshamnfabriken	4
En hjälp för dig som vill sluta röka	4
Guldmedaljfesten på Stadshuset i Stockholm	5
Årets guldmedaljörer i bild	6-8
Årets bronsplakettörer	8
Använd alltid bilbälte: apropå en ny lag som träder i kraft nu vid årsskiftet	9
"International Confravision": sammanträde via TV mellan LM-are i Stockholm och London	9
11 ljusdrottningar landet runt	11
Huset öppet för familjen hos dotterbolaget Sieverts Kabelverk AB i Sundbyberg	11
Sivan på LM bäst i Sverige	11
I pension	11
Tack	11
10 år sedan etableringen i Östersund	12

## Flexitidsförslag från företaget

Överläggningar rörande flexitid har pågått under lång tid mellan företaget och personalorganisationerna SIF och CF. SALF-klubben berörs ej, då arbetsledarna ej omfattas av förslaget.

Det framlagda förslaget avser LME-tjänstemän vid HF, TN, PJ, PR, GF, GV, ST, VH (gäller Dpi, F och Ue) och ÄL (avdelning S).

Erbjudandet gäller dagflex. Flexintervallet har föreslagits till plus/minus 45 minuter morgon och kväll i förhållande till den ordinarie tiden.

Tidpunkten för när flexitiden kan införas beror på uppgörelsens innehåll och form — men kan bli verklighet först under vecka 6 (4—10 februari 1975), om en snabb uppgörelse kommer till stånd.



## Språkstudier i Ryssland



Stipendierapport av **BO LINDEMARK**  
LME:s strömförsörjningsavdelning.

Varje år delar LME ut utbildningstipendier som bl a avser språkstudier utomlands. Bland 1974 års 74 stipendiater återfinns en enda som valt att studera ryska, Bo Lindemark HF/Kfe, som erhöill 1 500 kronor för det ändamålet. Studierna bedrevs i Moskva under tre veckor i början av juli i år.

Bland de 18 deltagarna i den svenska gruppen som efter tre timmars flygresa från Arlanda landade på Moskvas internationella flygplats Scheremetova varierade de ryska språkkunskaperna från "ett år på gymnasiet" till "fyra akademiska betyg", skriver Bo i sin rapport.

Pass och tullkontrollen vållade inga problem. Man tittade knappt i någons väska. Ryska guiden Larissa mötte, dagen till ära klädd i gul tröja och blå ryska jeans. Hon hade läst svenska under två år, men glömt en hel del och talade därför helst ryska.

"Detta var ur språksynpunkt utmärkt för oss och i tveksamma fall kommunicerade vi på engelska med henne", skriver Bo i reserapporten.

Efter den här sammanfattade inledningen ger **KONTAKTEN** Bo Lindemark ordet.

re, alla från västeuropa. Hotellet var dock så stort (som alltid i Ryssland) att kursens deltagare försvann i mängden. Cirka hälften av de 3 000—4 000 gästerna var medborgare från Ryssland.

Från hotellet in till stadens centrum (Röda Torget) kunde man ta sig på 35—55 minuter med trådbuss/tunnelbana (54 öre) eller vanlig buss (30 öre). Med taxi, om man kunde få tag på någon, gick det på halva tiden. Det kostade från 1—5 rubel (6—30 kr) beroende på chaufförens sinnestillstånd.

De flesta måltiderna åt vi på restaurang Arbat som ligger på Kaliningprospektet i centrala Moskva. Den lär vara en av världens största restauranger. Maten som serveras till frukost, lunch och middag är av bastant typ. Till frukost åt man ofta rysk kaviar och ägg. Om man hoppade över någon måltid, som man ofta gjorde, gottskrevs detta ett kollektivt konto, som man senare fick igen på avslutningsfesten i form av champagne, god mat etc. På Frankrikes nationaldag den 14 juli var det extra festligt då den franska gruppen, till minne av Bastiljens stormande bjöd övriga på vin till maten.

### Bildskärmar i roligt språklabb

Själva lektionerna, som hölls i Institutet för automobil- och vägbyggnad, var upplagda på liknande

sätt som språklektionerna vid vårt företag. Infödda lärare, 5—8 elever per grupp, lärarnas undervisningsmetoder etc.

Eleverna fick meddela läraren vad man helst ville lära sig på lektionerna. Genomgående blev det så att tyngdpunkten lades på konversation, då detta är svårast att träna i hemlandet.

Varje lands deltagare delades upp i grupper allt efter kunskaper. Frågan om det skulle varit bättre att blanda elever från olika länder i samma grupp var uppe. För att undersöka detta upprättades två observationsgrupper med elever med olika modersmål.

För att variera undervisningen lade man in en och annan sång eller folkdanslektion liksom övningar i språklubb. Bl a fanns ett mycket roligt dylikt med en sorts bildskärmar med programmerade grammatiska övningar. Efter att ha löst ett visst antal uppgifter kunde bildskär-

men Dessutom var dubbningen av filmerna mycket skickligt gjord.

Andra kulturella begivenheter av hög kvalitet som vi såg var balett, cirkus och folkdansuppvisningar av sällan skådad art.

Ett intressant initiativ från sovjetisk sida (Förbundet för kulturella förbindelser med utlandet, skandinaviska avdelningen) var de möten som ordnades mellan deltagarna i de skandinaviska grupperna och representanter för sovjetiska ungdomsorganisationer. På mötena fick man tillfälle att fråga om allt möjligt. En hel del kontroversiella frågor kom även upp och det var intressant att höra hur den sovjetiska synen var på dessa.

### Lätt få kontakt med folket

Kontakt med vanliga ryssar är lätt att få om man kan lite ryska. Går

timmar innan brister i språkkunskaperna omöjliggjorde fortsatta samtal.

Bland det mest givande var för övrigt att bara gå på gatorna och studera gatubilden i allmänhet och kontrollera varusortimentet och prisnivån i affärerna.

Ett intryck från gatubilden är att det finns gott om telefonkiosker. Även telefonkataloger finns nu i Moskva. Den består av fyra delar, var och en lika tjock som Stockholms yrkesdel, och finns att köpa i Moskvaokvaruhuset vid Kalininprospektet.

Affärerna i Moskva har både mycket varor och många kunder. Det mesta finns att köpa, men varorna är givetvis av ryskt ursprung. Ett markant inslag i stadsbilden är alla kaféer. I de större livsmedelsbutikerna finns t ex alltid en kaffevardelning. De bygger på självserveringsprincipen och är i många fall högautomatiserade.

# Hela Moskva är ett enda stort språklabb

men visa vilka uppgifter som var felaktigt lösta, samtidigt som den gav något av betygen "bra", "skapligt", eller "gör om".

### LM-telefon hos Lenin

Efter lunch var det i allmänhet någon exkursion, planerad efter våra önskemål. På dessa fick man god språkövning då vi i allmänhet blev guidade på ryska.

En av de intressantaste gjorde jag med den danska gruppen till Lenins lantställe Leninskije Gorki utanför Moskva. Lantstället, som liknar en herrgård, fungerar nu som museum. Vi visades runt av en mycket trevlig ryss, som talade särskilt tydligt ryska. Vi fick bl a se några verkliga rariteter som Lenin hade haft. Det var en terränggående Rolls-Royce och en väggtelefon av märket LM Ericsson. Båda dessa använde Lenin för kommunikationerna med Kreml.

En annan eftermiddag tog jag och några till pendeltåget från Kievjärnvägsstationen ut till författarbyn Peredelkino. Där hade kända författare såsom Dostojevskij och Pasternack bott. Pasternack låg begravd på byns kyrkogård. Han hade där en av de största gravarna, som vi efter många om och men lyckades hitta.

Även en fungerande kyrka med typiskt tyska lökkupoler av "guld" fanns i byn. Vi gick in i kyrkan just som en mässa började. Prästen, en makariosliknande man, mässade vid altaret. Om han talade på ryska eller latin gick ej att urskilja. Kyrkbesökarna bestod till större delen av svartklädda "babyschkor" (krigsänkor), som gjorde korstecken framför ikoner och tände små ljus.

### Rysktalande USA-stjärnor

Kulturella aktiviteter finns det gott om i Moskva. Språkmässigt anser jag att det gav mest att se ickeryska dubbade filmer. Talet i dessa var särskilt lätt att uppfatta. Amerikanska vilda västernfilmer var för tillfället populära i Moskva. Dessa filmer gick ofta på de största biograferna, t ex på Rossia som ligger vid Gorkijgatan (Moskvas Kungsgata). Det var ovanligt att se kända amerikanska skådespelare tala ryska i vilda vä-

man t ex till en restaurang eller ett kafé är det bara att slå sig ner vid samma bord som någon eller några sovjetmedborgare. De frågor man nästan alltid får är vad man har för yrke, hur mycket man tjänar, vad saker och ting kostar i Sverige samt vad man har för fritidsintressen. Det som ryssen förknippar med Sverige är ishockey, som är en av de populäraste sporterna i Ryssland.

Vid kontakt med vanligt folk kan man ibland få bra tips om vad man kan göra i Moskva, som man kanske annars inte fått reda på. En ryss på en restaurang rekommenderade mig t ex ett besök på en speciell kulturpark (motsvarande en svensk folkpark). Besöket där kan ej beskrivas utan måste upplevas.

Denna kontakt med ryssar/rysskor är den bästa konversationsövning man kan få. Mina språkkunskaper sätter dock här en viss begränsning. Vid ett autentiskt försök visade det sig att man ensam tillsammans med en intelligent rysk person kunde hålla konversationen vid liv i två

### Kursfinal på Arbat toppar

Som avslutning på kursen anordnades en soaré i skolans aula och en avslutningsfest på restaurang Arbat. På soarén ställde varje land upp med en grupp som dansade eller sjöng dels något nationellt och dels något ryskt.

Störst succé gjorde den danska gruppen. De hade översatt den danska folkvisan om bondemannen som skulle gå ut efter öl till ryska. Den framfördes under allmän förtydning och saluterades av de starkaste applåder.

Senare på kvällen var det stor avslutningsfest med dans på restaurang Arbat. Där var uppdukat med mat och dryck för vad som fanns kvar på matkontot, vilket tydligen var en hel del. Festen fortgick under allmän förbrödring mellan olika nationer, lärare och elever. Denna fest utgjorde en värdig avslutning på kursen och blev dess absoluta höjdpunkt.



På järnvägsstationer, torg och många andra platser finns vattenautomater uppsatta. Moskvas vatten är mycket klorsatt och för 6—18 öre kan här friskt vatten, vichyvatten eller sodavatten drickas. Det gör man i ett vanligt glas som före användningen spolats rent i automaten. Moskvas somrar kan bli mycket heta, +40 grader är inget ovanligt, och då uppskattas verkligen den här möjligheten att släcka törsten.

### Personuppgifter

Vid anställningens tillträde lämnas personuppgifter, såsom personnummer, civilstånd etc, som företaget behöver för bl a kontakter med myndigheter. Det ligger i alla parter intresse att dessa uppgifter hålles aktuella. Ändringar meddelas därför snarast möjligt och utan anmaning till närmaste chef eller direkt till personalinstansen.

### Hälsoundersökning

Hälsoundersökning, inklusive skärmbildsundersökning, är obligatorisk vid anställningens början och när skäl finnes för särskild bedömning av sjukdoms- eller olycksfall.

### Introduktion

Det åligger företaget att se till att introduktion av nyanställda ägnas stor omsorg. Särskild uppmärksamhet skall ägnas åt att introduktionen sker efter genomtänkt plan och med beaktande av individuella behov. Lokala fackliga organisationer med vilka företaget förhandlar skall ges tillfälle att delta i det allmänna introduktionsprogrammet och informera om sin verksamhet.

### Information

Det åligger företaget att fortlöpande ge medarbetarna den information som är nödvändig för arbetsuppgifterna och som är befogad för att främja kännedom om företagets verksamhet och förutsättningar. Informationen ges genom arbetsledningen, skriftliga instruktioner på anslagstavlor eller på andra lämpliga sätt. Medarbetaren måste noga uppmärksamma den information som är nödvändig för arbetsuppgifterna och i övrigt berör arbetsförhållandena. Företagets anslagstavlor får endast användas efter överenskommelse. Lokala fackliga organisationer använder också egna anslagstavlor där sådana finnes.

### Obehörig information

Eftersom såväl företaget som den enskilde medarbetaren kan skadas av felaktig eller obehörig information gäller att diskretion iakttas såväl inåt som utåt rörande företagets eller enskildas angelägenheter. Uttalet och uppgiftslämnande på företagets vägnar sker efter särskilt bemyndigande. För att medarbeta i egenskap av teknisk, ekonomisk eller därmed jämförig fackman i tidning, tidskrift, uppslagsverk, etc i





Stockholms Stadshus sett från sjösidan. Teckningen är gjord av Jan Lundqvist.

Förutom nål och guldmedalj (numera i miniatyr) får herrarna en guldklocka av det kända schweiziska märket Certina och damerna ett 3-radigt 18 karat guldarmband av typ X-länk med stav. Kontanter kan man också glädja sig åt och de överlämnas medaljörerna i en sober läderplånbok. Penningvärdesförsämringen har medfört att beloppet i år höjts med 700 kronor till 2 200. Men hela summan får inte medaljörerna behålla — i plånboken ligger ett kort från skattemyndigheterna med tack för inbetalda 700 kronor.

Guldmedaljfesten hade i år samlat ca 450 deltagare. Medaljörerna inbjuds med maka eller make. LME:s styrelse och direktion inviteras liksom medaljörernas avdelningschefer samt ordföranden i den personalorganisation medaljören tillhör. Och samtliga får ta makor (makar med sig).

När festen är över hörs ofta uttrycket medaljörerna emellan "om inte förr så ses vi om fem år". LME bjuder nämligen in alla medaljörer vart femte år att delta i högtidligheterna när nya kullar medarbetare guldbelönas. Ur första årskullen trojänare från 1944 kom 93-åriga Ludvig Ljungkvist, som arbetat på LME:s dåvarande avdelning 32, till årets medaljfest.

Festen började med att VD Björn Lundvall hälsade gästerna välkomna från stora marmortrappan i Blå Hallen. Utdelningen av medaljer etc tog sedan vid och de som belönades steg fram två i taget till förrättarna som i år var styrelseledamoten dir Wilhelm Söderman med fru Blanche Söderman och LME:s VD med fru Patricia Lundvall.

Middagen intogs som brukligt är i den utsökt vackra Gyllene Salen med sin världsberömda mosaik utförd av Einar Forseth (se bild). Årets menu bestod av Canapé Skagen, Sköldpaddsuppa, Cognacbrasserad hjortrygg med calvadosgelé, sallad och purjolökspotatis samt LM Glasstårta. Till detta dracks bl a sherryn Palido Ligero och ett fylligt bordeauxvin Chateau Landreau från 1970 med "god doft och druvkaraktär" enligt experterna. Kaffe, cognac och likör serverades till kaffet.

# LME-GULD

## 19



## 74

På framsidan av Ericssonkoncernens guldmedalj är ingraverat porträtt i profil av Lars Magnus Ericsson och Henrik Thore Cedergren.

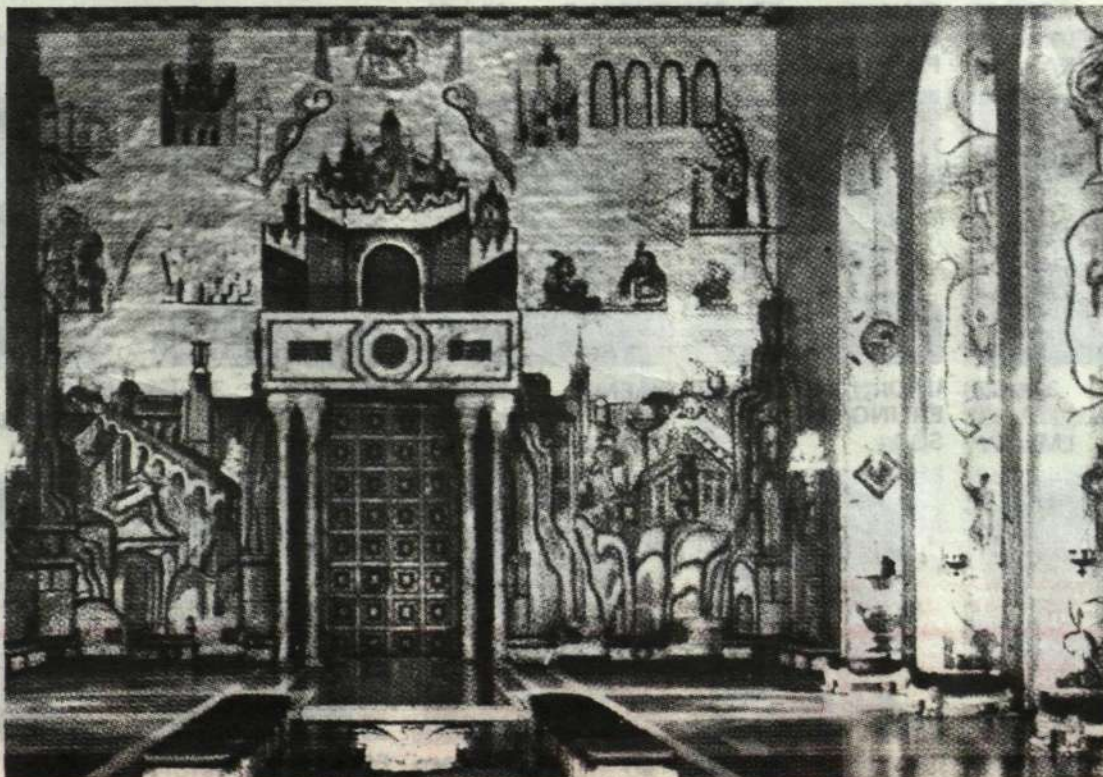
1974 års guldmedaljfest ägde rum på Stockholms Stadshus onsdagen den 11 december med sedvanlig utdelning av medaljerna i Blå Hallen följt av middag med dans i Gyllene Salen.

Antalet guldmedaljörer uppgick till 13 damer och 91 herrar, vilket jämfört med förra året innebär ett 30-tal färre LM-are med "lång och trogen" tjänst. Totalt har nu 1 915 medarbetare belönats.

Utdelningen förrättades av direktör Wilhelm Söderman i LME:s styrelse, LME:s VD Björn Lundvall, fru Blanche Söderman samt fru Patricia Lundvall.

I år var det 31:a gången som guldmedaljen delades ut sedan starten och den 15:e i följd i Stadshusets blå hall. Den första medaljfesten hölls på restaurang Piperska Muren på Kungsholmen i Stockholm. Efter några år flyttades högtidligheterna till Hotell Gillet.

Kontantbeloppet har i år höjts med 700 kronor till 2 200, varav 700 kronor avgår i skatt.



Personaldirektör Nils Svensson hälsade liksom vid åtskilliga tidigare medaljmiddagar välkomna till bords på uppdrag av bolagets verkställande direktör. Vid vinet höll dir Söderman högtidstalet på vers och vid deserten framfördes medaljörernas tack — också på vers — av ingenjör Eric Carnell som sedan flera år är chef för dotterbolaget LM Ericsson Ltd (LMC) i Kanada.

Musikprogrammet klarade LME:s egna förmågor av. En ensemble ur LME-orkester under ledning av i alla festsammanhang rutinerade Eric Malmberg, f d tjman inom verkstads sidan på LME/HF, konserterade dels före utdelningen dels under middagen. LME Storbild som bildades för några år sedan svarade för dansmusiken.

Äldst i tjänst bland de 104 medarbetare som i år uppnått 95 "guldpöäng", dvs ålder och tjänsteår ihopslagna, är Börje Eriksson. Han arbetar på LME:s Tellusfabrik och dess verkstad för transmissionsmateriel. Med tjänstetiden 40 år och 8 månader slår han med den knappa marginalen en månad Stig Bergström som jobbar med datadrift på LME/TN. Inom spinn sidan återfinns tjänstetiden 38 år och 5 månader. Det är Ingrid Sellstedt hos dotterbolaget Svenska Radio AB (SRA) som arbetat så länge inom Ericssonkoncernen. Hennes arbetsplats är bolagets verkstad i Bromma och avd Vt 41.

I nästa nummer av KONTAKTEN kommer ett bildreportage från guldmedaljfesten.

Gyllene Salen i Stockholms Stadshus där middagen intas och dansen äger rum. Mosaikerna är utförda av Einar Forseth.

# Ericssonkoncernens 104 guldmedaljörer



MAURITZ VAN ALLER 34-08  
Vt 76 SRA



GUNNAR ALMBORG 36-06  
X/EppC LME/HF



SVEN-ÅKE ALSHAMMAR 38-02  
C/VS9 RIF/BA



HILDING AMLIN 37-00  
MI/Kzbc LME/BA



FINGAL ANDERSSON 37-11  
Vt 29 SKV



GUNNAR ANDERSSON 35-05  
Vt 29 SKV



LENNART ANDERSSON 39-04  
K 17 LME/HF



SIGVARD ANDERSSON 30-01  
SG/Vt 444 LME/KR



BO ANGERBJÖRN 37-05  
MI/BppC LME/VH



EVA ARDSJÖ 34-03  
B/VNP RIF/BO



FRIDA ASKERLUND 31-07  
C/VS2 RIF/BA



HEINRICH ATLAS 34-08  
V/PrI LME/HF



CARL BENGZON 30-02  
Vt 33 LME/HF



STEN BERGLUND 33-05  
V/Bvm LME/HF



JOHAN BERGLÖF 35-11  
SaC LMS/HK



STIG BERGSTRÖM 40-07  
Ade LME/TN



CURT BERNSTRÖM 38-00  
Vt 15 LME/HF



DAVID BLOMQUIST 35-05  
Nim LME/GF



NILS BLÄNNING 30-00  
Map LME/HF



KURT BOMAN 39-06  
Au LMS/RÖ



ERIK BURMAN 30-02  
Vt 39 LME/HF



MIMI CARLSSON 30-02  
C/VS9 RIF/BA



ERIC CARNELL 34-03  
Df LME/KANADA



ELNA CASSELVIK 30-00  
Ph LME/HF



THORILD CHRISTIANSSON 37-08  
Vp 63 SKV



ARTHUR DAHLBERG 38-05  
Vt 21 LME/HF



OLOV EDLUND 35-04  
Vt 17 LME/HF



ARNE ERIKSSON 32-09  
Vt 391 LME/CL



BÖRJE ERIKSSON 40-08  
TV/Vt 782 LME/TN



GRETA ERIKSSON 30-00  
Vt 562 LME/GV



UNO ERLING SÖC 38-07  
LME/SÖ



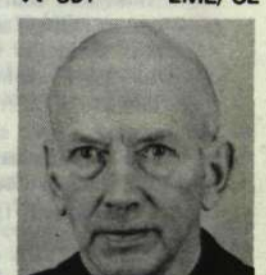
NAEMI ERME 30-03  
Cfa LME/TN



VERNER ERNSTRÖM 33-09  
Vt 11 LME/HF



NILS FORSTRÖM 38-09  
Mlm SKV



ÅKE FURHOFF 31-09  
Ph SKV



RAGNAR GRUFMAN 36-09  
Fle SKV



INGEMAR GUNNARSSON 36-06  
X/lxb LME/PJ



OLOF GUSTAFSSON 38-02  
Df LME/BOLIVIA



PER HAGGREN 36-04  
Vt 25 SRA



FOLKE HALLEN 33-11  
Vt 15 LME/HF



ALICE HAMMARLUND 35-09  
Vt 36 LME/HF



SVEN HARGSJÖ 35-10  
lv LME/HF



**HANS HELLBERG** 38—00  
X/LC LME/HF



**OSVALD HELLBERG** 37—09  
K 393 LME/CL



**PER HELLBERG** 37—02  
X/lss LME/PJ



**IVAR HILFING** 32—01  
Df LME/ITALIEN



**MANFRED JADEBRANDT** 30—06  
Vt 66 LME/HF



**ERNST JANSSON** 30—03  
Vt 11 LME/HF



**EVA JOHANSSON** 30—02  
Vt 39 LME/HF



**ERNST JONASON** 32—04  
B/VN 24 RIF/BO



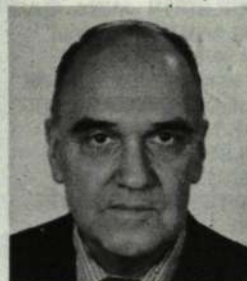
**SVEA JONSSON** 30—06  
Vt 06 LME/HF



**SVEN JÖNSSON** 38—07  
VbC LME/KH



**ERNST KARLSSON** 35—01  
X/Pla LME/HF



**GUNNAR KARLSSON** 36—00  
Py SRA



**KARL KINDWALL** 35—11  
Vt 29 SKV



**ARNE KJÄLLSTRÖM** 39—00  
Dhk LME/HF



**TORE KRANTZ** 32—05  
dg LME/HF



**MARTIN LANDELIUS** 33—04  
Vt 566 LME/GV



**GÖSTA LARSSON** 38—08  
Bvo LME/KA



**STEN LINDBERG** 32—11  
Grd SRA



**ERIC LINDGREN** 37—05  
Vt 03 LME/HF



**SVEN LINDGREN** 36—04  
KV/Vfp LME/ÄL



**NILS LINDVALL** 34—03  
Vkk LME/KH



**KNUT LUNDBLAD** 35—06  
T/Krr LME/TN



**ERIK LUNDQVIST** 38—04  
FaC LME/VH



**HJALMAR MARTINSSON** 33—11  
Vbb SRA



**ARNE MELANDER** 37—01  
Df LME/URUGUAY



**SIXTEN MOBERG** 35—10  
X/PbC LME/HF



**KARIN NILSSON** 31—05  
Vt 565 LME/GV



**KARL NILSSON** 38—08  
Vt 76 SRA



**LENNART NORBERG** 35—06  
Akm LME/TN



**EVERT NORDQUIST** 30—05  
X/Agk LME/HF



**MAJA NYMAN** 33—01  
Ekr LME/TN



**KARL NYSTRÖM** 40—06  
GraC SRA



**BERTIL OLSBRO** 36—03  
XrC LME/HF



**BÖRJE PALMGREN** 33—04  
Vbr SRA



**NILS RICHTNER** 36—04  
TVki LME/TN



**BÖRJE ROSELL** 34—08  
X/Plg LME/HF



**ERIC RUNDGREN** 37—05  
X/lpi LME/PJ



**ERIK SANDIN** 36—02  
T/KrsC LME/TN



**MARTIN SANDQVIST** 35—08  
AA LMS/RÖ



**GUSTAF SELLERSTEDT** 32—04  
Vt 76 SRA



**INGRID SELLSTEDT** 38—05  
Vt 41 SRA



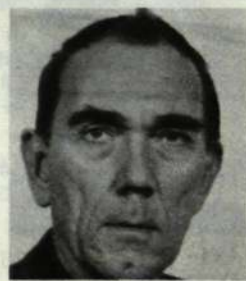
**IVAR SJÖQVIST** 39—09  
Au LMS/RÖ



**GÖSTA STEIMAR** 39—07  
G/Fmk LME/BO



**KNUT SUNDIN** 32—05  
C/VSP1 RIF/BA



**RAGNAR SUNDIN** 39—07  
V/Bvo LME/HF



**STURE SUNDQUIST** 31—08  
X/Alr LME/HF



**STURE SVEDBERG** 39—08  
Vt 19 LME/HF



**GUNNAR SVENSSON** 40—05  
V/Bah LME/HF



**HELGE SVENSSON** 39—06  
OIC LMS/RV





601829/5



601829/6  
**Sammanträde via TV**

LME har hållit ett unikt — och mycket lyckat — sammanträde, där deltagarna "var i två länder samtidigt". I en studio i Kaknästornet befann sig nämligen fem LM-are från Stockholm som via en direkt TV-kontakt konfererade med representanter från Swedish Ericsson Telecommunications (SEE) i en liknande studio i Euston, London.

LME blev därmed första betalande abonnent — 5 000 kr för 1 timme — som provade televerkets nya tjänst "International Confravision (Konferans-TV)".

Sändningarna går över det reguljära nätet på TV-länkar till fem städer i England. Malmö står i tur att få en studio och prov mellan Sverige och Holland pågår.

Deltagarna — högst 5 samtidigt — ser varandra på TV-skärmar med ankommande och avgående bild. En takmonterad kamera gör det möjligt att visa dokument, ritningar, diagram eller föremål.

Med på sammanträdet i Kaknästornet var fr v (nedre bilden): Ernest Smith (SEE), Bengt Linder och David Lundström (G), N O Johannesson och Jan Svensson (Ue). På övre bilden ses Harold Björk (IkC) vid manöverpanelen och Jan Krook (AFC) som väntar på att få gå "in i rutan" och delta i sammanträdet.

**Ett nyårslöfte du måste hålla**  
**Använd alltid BIL-BÄLTE!**



Nu vid årsskiftet träder en ny lag ikraft — lagen om skyldighet att använda bilbälte. Fr o m den 1 januari 1975 är du tvungen att använda bilbälte i framsätet på personbil, lastbil och buss. Detta givetvis om bälte finns monterat. Bälte måste finnas i personbilar fr o m 1969 års modell.

Skyldighet att använda bilbälte gäller alla som är över 15 år och minst 150 cm långa. Lagen gäller alla typer av bälten.

Man vet att bilbältet räddar liv och att många skadade skulle klarat sig lindrigare undan — eller kanske helt undgått skador — om de använt bilbältet vid olyckstillfället. Om alla alltid använde bilbälte, skulle hundratals liv kunna räddas och tusentals människor undgå att skadas under ett år.

85 procent av trafikanterna anser att man borde använda bilbälte — men bara 35—40 procent gör det.

**Spänn fast dig**

Lagen säger inget om hur bilbältet ska sitta, men bältet ska naturligtvis vara så påsat att det ger ett effektivt skydd.

Diagonalbandet ska ligga an mot axeln och bröstkorget. Låset och nedre fästpunkten ska sitta så att höftbandet går över höftlederna och inte ligger an mot magen. Sitter inte bältet riktigt kan man ofta få en bättre passform genom att justera stolen i höjd- eller längdled.



Har du inte rullbälte ska du tänka på att spärra fast dig så att bältet sitter både hårt och jämnt spant. Ju hårdare desto bättre.

**Även gravida måste ha bälte**

De flesta bälten går att justera och ställa om. Allteftersom magen väx-



er. Men bältet får givetvis inte ligga an mot magen. Skulle det ändå mot slutet av graviditeten bli alltför obehagligt ska du om möjligt låta någon annan person köra och placera dig själv i baksätet.

**Du väger 30 ton!**

Väger man 75 kilo och åker utan bilbälte i en hastighet av 70 km/tim kan belastningen på kroppen bli så stor att den motsvarar en vikt av 30 ton vid ett plötsligt tvärstopp. Med ett felfritt, stramt och riktigt påsat bälte fångas kroppen upp genom att bältet ger efter några decimeter utan att bryta. Då minskar belastningen så att kroppen klarar påfrestningen.

**Byt bälte efter krock**

Har du använt bältet vid en krock bör du genast byta ut det. Bältet



kan bara tänjas ut en gång, sedan är det odugligt. Även när bältet börjat bli fransigt har det förlorat i styrka och måste bytas ut. Har du en äldre bil bör du kontrollera att bältena inte är skadade på något sätt. Titta på fästpunkterna och kontrollera att dessa inte är rostiga. Fr o m 1975 kommer bilbältena att kontrolleras vid den årliga bilbesiktningen.

**Några undantag i lagen**

Personer som är kortare än 150 centimeter är undantagna från lagen eftersom bilbältsfästpunkter kan vara så placerade att bältet får en felaktig placering på kortväxta personer. Bästa stället att sitta är då baksätet.

Barn under 15 år omfattas inte heller av lagen. Bilbältet bör dock användas från det att barnet väger ca 30 kilo. Bästa placeringen för barn i bilen är alltid baksätet.

Lagen gäller visserligen inte skyldighet att använda bilbälte när du sitter i baksätet, men finns det ett bte där bör det användas.

När man sitter i ett fordon som står stilla, buckar eller befinner sig på ett parkeringsområde, i ett parkeringshus, på en bensinstation, ett verkstadsområde eller liknande är man inte skyldig att använda bälte. Men glöm inte att ta på det om du kör vidare.

Personer med fysiskt handikapp kan läkare ge dispens från skyldighet att använda bilbälte.

Tänk på att det nästan alltid är bättre att använda bilbälte än att åka omkring utan. Även om det skulle innebära ett visst obehag.

Kom ihåg — fr o m den 1 januari 1975 — BILBÄLTE PÅ!!

**Säkerheten på arbetsplatsen**

Det åligger företaget att svara för säkerheten på arbetsplatsen i samverkan med de anställda och de anställdas lokala företrädare i skyddsfrågor. Arbetsledningen skall informera om gällande skyddsföreskrifter och förtäpande kontrollera att de efterlevs på rätt sätt.

Det är ett gemensamt intresse att riskerna för ohälsa och olycksfall ständigt reduceras och medarbetaren måste därför utan anmaning iaktta skyddsföreskrifter och använda föreskrivna skyddsanordningar. Var och en måste också medverka till att gällande skyddsföreskrifter efterlevs och att skyddsanordningar och skyddsutrustning är funktionsdugliga.

Risker för eller tillbud till olycksfall eller ohälsa måste omedelbart anmälas till arbetsledningen eller skyddsombud så att arbetsledningen skyndsamt kan vidta åtgärder. Inträffade yrkesskador måste utan dröjsmål utredas av företaget.

**Arbetskläder Ytterkläder**

I de fall arbetsuppgifterna ställer särskilda krav på klädsel skall ändamålsenliga kläder användas på arbetsplatsen. Ytterkläder och andra personliga effekter förvaras i därför avsedda utrymmen. Eventuell ersättning för förlorade personliga effekter avgöres enligt den praxis som tillämpas på företaget och enligt gällande skadeståndslagsstiftning.

**Måltider och förtäring på arbetsplatsen**

Måltider skall normalt intas i matsalar eller andra här för avsedda lokaler om ej annat angivits, exempelvis vid kortare raster. Beträffande rökning och kaffekokning gäller särskilda anvisningar om förbud med hänsyn till bl a brandrisken.

**Legitimationskort**

Där företaget tillhandahåller särskilt legitimationskort måste detta medtagas såväl inom anläggningarna som vid in- och utpassage för att kunna uppvisas.

**Tillträde för utomstående**

För att bereda utomstående tillträde till anläggningarna samt för fotografering inom anläggningarna krävs särskilt tillstånd.

**Trafikregler**

Med hänsyn till säkerheten måste inom fabriksområdet iaktas såväl allmänna som särskilt gällande trafikregler.

# Ljusdrottningar landet runt

## Christina Svalholm



På Huvudanläggningen (HF) i Stockholm valdes **Christina Svalholm** till Lucia. Hon jobbar på vaktmästeriet på Tellus där hon började i augusti i år. Hon slutade skolan i våras.

Lussefirandet började redan klockan sex i HF:s matsal och sedan fortsatte man på Tellusanläggningen. Under dagen gjorde Lucia med följe framträdande för utländska besökare och gäster, något som livligt uppskattades.

## Anne-Li Hansson



Hos LME på Gotland finns det gott om vackra flickor. **Anne-Li Hansson** valdes till Lucia och hennes syster, som också jobbar på LM, var en av kandidaterna till Gotlands Lucia. Anne-Li som började på företaget i september i år jobbar med koppling och lödning av reläsatser. Hennes stora hobby är att läsa böcker. Andra intressen är djur och barn.

## Lena Nygren

Årets Lucia i Olofström hette **Lena Nygren**. Hon jobbar med förbindning av KV-stativ. Hennes stora fritidsintressen är hästar, hundar och friluftsliv — men så bor hon också på en bondgård.

I år gjorde man ett litet anorlunda lussefirande i Olofström. På frukostrasten dukade man upp långbord i verkstads-hallen och där bjöd fritidskommittén på kaffe och lussekatter.



## Kerstin Green

Halv åtta på morgonen den 13:e gjorde Sieverts Kabelverks Lucia, **Kerstin Green**, sitt första framträdande för dagen. Hon åtföljdes av ett tiotal tärnor, två tomtar och några stjärngossar. I fabriken stora matsal serverades kaffe och pepparkakor för de anställda. Vacker sång bidrog till att förgylla morgonen.

Kerstin jobbar som sekreterare på ekonomiavdelningen och började på SKV i april i år. Hennes stora och enda fritidsintresse är hundar. Själv har hon en schäfer.

Senare under dagen besökte Lucia med tärnor lagret i Bällsta samt verkstadspersonalen.



## Maria Björklund



På Svenska Radio AB i Stockholm valdes **Maria Björklund** till ljusdrottning. Hon kommer ursprungligen från Järvsö, men jobbar nu som sekreterare på avdelning G. Maria är en mycket "snabb" Lucia — 1970 var hon Norrlandsmästarinna på 100 meter häck. Numera har hon lagt spikskorna på hyllan och istället flyttat över aktiviteten till gammeldans.

## Ann-Christin Andersson



Tidigare har en skolklass svarat för lussefirandet i Vedeby, men i år beslutade man sig för att välja en egen Lucia och den lyckliga blev **Ann-Christin Andersson**. Hon jobbar med inklistring av mikrofonkaplar på Vt 55. Hennes stora fritidsnöje är handarbete.

På Lucia-morgonen samlades man kring ett U-format långbord i personalmatsalen, där Lucia med tärnor framträdde. Som ett extra inslag i lussefirandet var avtackandet av en pensionär, **Gustav Pettersson**.

## Carina Helsing



Örebrofabrikens Lucia, **Carina Helsing**, kommer från Grängesberg, men flyttade till Örebro i augusti då hon började på LME. Hon jobbar som direktförbinderska.

Hennes stora fritidsintresse är dans och teckning. Hon avstår gärna från TV om hon får läsa en god bok.

Det är nionde året som Lucia firas i Örebro. Lussefirandet började redan vid sextiden på morgonen då Lucia-tåget gick från kontoret, genom fabriken och upp till matsalen där personalen samlades och drack luciakaffe. Platschefen, disponent **Åke Elmquist**, delade samtidigt ut ett smycke till Lucian.

## Lisbeth Johansson

Vid sextiden på Luciadagens morgon gjorde Ronnebys Lucia, **Lisbeth Johansson**, entré i personalmatsalen. Senare under dagen gick Luciatåget runt på verkstadsavdelningarna.

Lisbeth anställdes vid LME så sent som den 27 september i år. Sitt dagliga jobb har hon på Vt 72 där hon sysslar med direktförbindning av AKE-stativ. Fritiden ägnar hon åt att måla akvareller och teckna.



## Majron Karlsson

I Karlskrona valdes **Majron Karlsson** till årets Lucia. Hon tillhör de nyanställda, började i mars i år, och jobbar med slutisolering av spolar. Fritiden ägnar hon åt handarbete, men någon gång då och då går hon ut och dansar.

Luciafirandet i Karlskrona gick i gammal traditionell stil med lussekaffe i matsalen på morgonen samt kröning av Lucia. Därefter vandrade Lucia med följe runt genom verkstäder och kontor hela dagen och kvällen.



## Ylva Lundgren

G:s, LMS' och RIFA:s gemensamma Lucia i Bollmora blev i år **Ylva Lundgren**. Hon jobbar på kiselverkstaden på RIFA där man tillverkar integrerade kretsar, populärt kallade "chips". Ylva bokför produktionen och sköter även leveranser av de färdiga kretsarna. Hon har arbetat på RIFA sedan september 1973.

Lucia med tärnor gjorde två framträdanden i Bollmoras välbesökta matsal.



## Åsa Mårtensson



En äkta infödd jämtländska blev Östersundsfabrikens Lucia i år. Bland de tretton kandidater som ställde upp fick **Åsa Mårtensson** de flesta rösterna.

Luciafirandet började redan klockan sex på morgonen med kaffe, glögg, pepparkakor och bullar i matsalen. I Luciatåget sågs även två tomtar, **Sven-Erik Larsson** och **Alvar Rickardsson**, som när de inte är tomtar, jobbar på förrådet. Lucia fick ett smycke och tärnorna en liten minnesgåva. Fritidskommittén hade arrangerat det hela till allas belåtenhet.

## Från våra lokalombud

### Politik

Företagets områden får inte utnyttjas för politisk verksamhet.

### Arbetstiden

Arbetstidens och rusternas förläggning behandlas av företaget och personalorganisationerna inom ramen för gällande lagar, avtal och praxis. Information lämnas av arbetsledning eller genom anslagstavlor.

De rutiner som gäller för tidsregistrering är nödvändiga av administrativa skäl och måste därför noggrant efterföljas.

Arbetstiden skall utnyttjas väl. Ombyte av kläder, privata uppdrag, arbete för egen räkning eller liknande är inte tillåtet under arbetstid.

### Lönen

Lönen utbetalas i efterskott. Avdrag görs för avgifter eller andra förpliktelser i enlighet med vad företaget har medgivande till. Eventuella felaktigheter i avlöningsbelopp måste omedelbart anmälas. Information om avlöningsperioden sker på anslagstavlor.

### Ledighet från arbetet

Ledighet kan beviljas om bärande skäl föreligger. Vid bedömningen av huruvida ledighet kan beviljas, skall arbetsförhållandena beaktas, liksom de särskilda bestämmelser och anvisningar som finnes.

Framställning om ledighet från arbetet göres till arbetsledningen i så god tid som möjligt.

Villkoren vid ledighet regleras av lag, kollektivavtal och/eller enligt företagets särskilda bestämmelser.

Frånvaro utan giltigt skäl bryter mot anställningsavtalet. För handläggningen av ett frånvarorende fordras i vissa fall intyg på frånvarorsak.

### Semester

Semesterns förläggning fastställs enligt semesterlagens bestämmelser av företaget. I förekommande fall tillämpas gällande förhandlingsordning. För semesterns förläggning beaktas den enskilda medarbetarens önskemål och behov samt arbetets krav.

### Militärtjänst

Inkallelse till eller förvarning om militärtjänst samt datum för återinträde i arbetet efter militärtjänstgöring måste snarast möjligt anmälas. I vissa fall kan avdelningen behöva hållas underrättad om adressen under militärtjänstgöring.

# Man måste kunna byta blöjor för att hålla "öppet" hus!

Söndagen den 17 november höll man huset öppet för "Dig och Din familj" på dotterbolaget Sieverts Kabelverk AB i Sundbyberg. Med andra ord — en familjesöndag på arbetsplatsen.

Det var ca 20 år sen sist som SKV haft "öppet hus" för de anställdas familjer och intresset för evenemanget överträffade alla förväntningar. Drygt 600 gäster räknades in under fyra intensiva söndagstimmar.

Bakom det hela låg ett grundligt förarbete och samverkan mellan personalorganisationerna

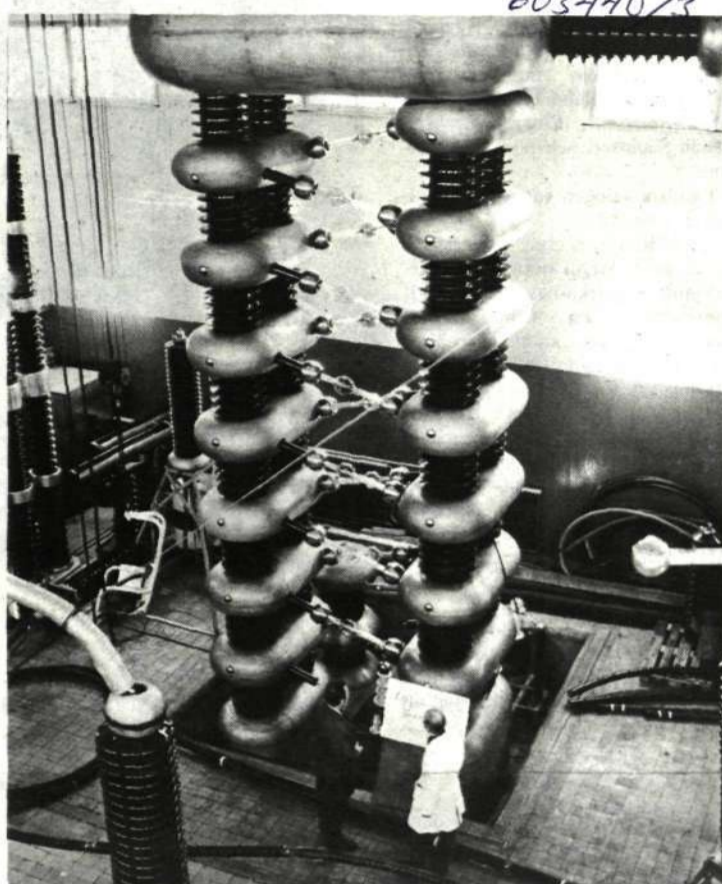
och företagsledningen. Syftet var att visa arbetsmiljö. I grupper om ca 15 personer visades besökarna runt av ciceroner och rundvandringen avslutades med köttbullar, kalvstek, färska grönsaker, glass och drycker i matsalen.

Uppskattningsvis 175 av de 600 anställda på SKV var i far-

ten med olika arbetsuppgifter på anläggningen under den lyckade besöks-söndagen. För gäster som önskade se SKV:s lager i Bällsta hade man satt in "pendelbussar" från huvudfabriken. Allt klaffade perfekt, vilket härmed intygas av KONTAKTENS utsända **Kalle Eklund** (fotograf) och **Göran Hannerz** (reporter).



Att hålla "öppet hus" utan att tänka på barnen är omöjligt. I fritidslokalen hade man därför ordnat med en populär "barnparkering". Det var en strykande åtgång på läsk och glasspinnar. Blöjbyten — de första i sitt slag som ägt rum på fabriken — klarades av galant. Film, bordtennis och leksaker höll barnen på gott humör. Som mest fanns det samtidigt ett 60-tal ungar i barnparkeringen.



Den här grejen imponerade i dubbel bemärkelse stort på gästerna — högspänningslaboratoriets likspänningsgenerator, som lämnar 1,4 miljoner volt. Generatorns höjd över golvet är åtta meter.



På blandningen på avdelning 29 på fabriken fick besökarna se bl a vilka komponenter som ingår i gummi- och plastblandningar. För att besökarna skulle få en så verklig bild av fabriken som möjligt var produktionen igång.

## Sivan på LM bäst i Sverige

Årets sista maratontävlingar hölls i Enhörna utanför Södertälje söndagen den 24 november. Damklassen vanns av **Siv Jansson** (LME/TN/T/Sxm). Mälarhöjden, på nya svenska rekordtiden 3.05.06 tim. Det gamla rekordet löd på 3.12.47 tim. En ordentlig putsning alltså av "vårans Sivan" i årets elfte timma! Maratondistansen mäter numera officiellt 42 195 meter.



## I PENSION

1/9 Förbindare **Margherita Löwendahl**, LME/HF/Vt 33. Anställd 1929. Guld: 1971.

Inledde sin långa LM-bana på SRA 1929 och kom 1931 över till LM Ericssons verkstad vid Tulegatan i Stockholm. Har under årens lopp arbetat på bl a Vt 22, Vt 31 och Vt 32.

14/12 Riktare **Karl Sone**, LME/HF/Vt 11. Anställd 1940. Guld: 1973.



Karl Sone, HF/Vt 11.

Började på 11:an på verkstaden just före utflyttningen till Midsommarkransen. Och den avdelningen förblev han trogen fram till pensioneringen. I yngre dagar entusiastisk schackspelar, som tävlingsspelade i i många år.

1/1 Herr **Birger Andersson**, ÄL/KV/Vt 376. Anställd 1947. Brons: 1971.

1/1 Fröken **Iris Lundin**, LME/VH/Fap. Anställd 1930. Guld: 1972.



Iris Lundin, VH/Fap.

Kom som kontorist till verkstadsplaneringen 1930 och arbetade kvar där fram till 1941. Åren 1949—52 tjänstgjorde hon på LME/HF-expeditionen. Efter ett gästspel på Centrum Radio anställdes hon på Erga 1957 och 10 år senare övergick hon till allmänna försäljningsavdelningen.

1/1 Fru **Frideborg Wennerlund**, CL/Lhe. Anställd 1948. Brons: 1973.



## TACK!

### FÖDELSEDAG

**Jonasson Karl-Erik**, RY/Vt 73  
**Karlsson Ann-Marie**, KA/Vt 57  
**Kelesidis Eleftherios**, KA/Vt 54  
**Alenius Karl**, X/GnpC  
**Watson Stig**, LME/London  
**Östman Erik**, Vt 03  
**Lundström, Rune**, G/XknC  
**ANNAN VÄNLIGHET**  
**Jarbert Gösta\***, X/Bto  
**Annermo Elsa\***, VH/Fal  
**Ljunggren Alfred\***, TN/lv  
 \* I pension.

**VÄNLIGT DELTAGANDE**  
 vid min makes, **Esko Antila**  
 LME/lv, bortgång *Sisko Antila*

vid min makes, **Åke Harry Carlsson** f d LME/Vp, bortgång  
*Anna Carlsson*

vid min makes och vår faders,  
**Sven Forsgren** LME/Island,  
 bortgång *Sonia, Gunnar, Yngve*

### Föräldraledighet

Föräldraledighet och återkomst efter sådan ledighet måste anmälas till arbetsledningen i god tid med hänsyn till arbetsplaneringen.

### Sjukdom

Frånvaro på grund av sjukdom eller olycksfall måste snarast möjligt meddelas företaget enligt de föreskrifter som gäller på den lokala arbetsplatsen. Anmälan göres normalt vid arbetsdagens början första frånvarodagen. Om möjligt anges uppgift om tidpunkten för beräknad återgång i arbetet. Vid förlängd frånvaro bör företaget hållas informerad om beräknad återkomst. Vid återkomsten följes föreskrivna anmälningsrutiner.

### Sjukdom under semester

Sjukdom under semester skall styrkas med läkarintyg eller försäkringskassentyg enligt gällande praxis om ifrågavarande semester skall kunna tas ut senare under året. Sjukskrivning under semester skall anmälas till arbetsledningen snarast möjligt efter återkomsten till arbetet.

### Alkoholmissbruk

Alkohol, narkotika och liknande stimulantia hör inte hemma på en arbetsplats. Den som på arbetsplatsen uppträder påverkad av sådana medel utgör en risk för både egen och andras säkerhet, för maskiner och arbetsmaterial och måste därför omedelbart avstångas från arbetet. Medicinska, sociala och ordningsbefrämjande åtgärder kan därvid förekomma.

Varje medarbetare bör positivt medverka till att en arbetskamrat, som missbrukar alkohol eller narkotika, snabbt får hjälp och sakkunnig vård. Fall av missbruk behandlas av läkare och intern anpassningsgrupp där sådan finnes.

### Tjänsteresa

Anställningen vid företaget inbegriper skyldighet att företaga tjänsteresa. Denna skyldighet baseras på gällande arbetsrättslig praxis för respektive avtalsområde. Beordring av tjänsteresa skall ske i samråd med den anställde och normalt i god tid före avresan. Hinder att resa på grund av allvarliga personliga skäl skall om möjligt beaktas. Ersättning för kostnader i samband med tjänsteresa utgår enligt avtal eller särskilt resereglemente.



# 10-årsjubileum i dagarna två

Tio år har nu gått sedan LME började verksamheten i Östersund i förhyrda lokaler. Det uppnådda decenniet firades både högtidligt och glattigt fredagen den 22 och lördagen den 23 november 1974

Fabrikschefen disp Bengt Gerger levererade en prima nyhet vid jubileumstalet i stora fabrikshallen inför den samlade personalen och länets toppar inom bl a politik och förvaltning med landshövdingen Hans Gustafsson i spetsen:

— För att kunna möta den expansiva utvecklingen planerar vi för ytterligare en utbyggnad som beräknas omfatta fabrikslokaler om totalt ca 7 200 m<sup>2</sup>. Vi räknar med att dessa lokaler ger utrymme för en produktion motsvarande 200 personer. Om den projekterade utbyggnaden kommer till stånd blir den totala fabriksytan 25 000 m<sup>2</sup>. Byggnaderna uppskattas till knappt 9 milj kronor.

Om beslut fattas kommer byggnationen att gå snabbt och lokalerna beräknas stå inflyttningsklara under hösten 1975.

Bengt Gerger nämnde också att man planerar investeringar i maskiner och utrustning för ca 7 milj kronor de närmaste åren. Han sa vidare:

— Att lära känna arbetskamrater betyder mycket. Likaså att känna till de produkter man arbetar med. Kunskap om tillverkningsprocessen gör arbetet mer meningsfullt och därför satsar vi hårt på utbildnings- och träningsverksamheten. Jag kan nämna, att för 1975 har vi budgeterat utbildnings- och träningskostnader för över 5 milj kronor.

Vid samma tillfälle utdelades en signerad keramik kopp för tex cigarett till medarbetare anställda före den 31 december 1965 och det var följande:

Ingrid Falk, Mary Eiremo, Görhild Magnusson, Ingegerd Forslund, Britt-Inger Larsson, Mari-Anne Larsson, Astrid Lindén, Anna Olsson, Anita Larsson, Vanja Stadin, Arne Hammar, Ester Söder, Marga-

reta Nilsson, Sören Forsslund, Claes Lysén, Ragnhild Jonsson, Karl Rindberg, Anna-Greta Björk, Emil Jonsson, Roland Forsslund, Sven-Erik Eriksson, Gunnar Haglund, Bertil Backman, Britta Gustafsson, Oscar Gustafsson, Mats Harrysson, Sven Larsson, Rune Lundgren, Ingvar Sivertsson, Einar Westberg, Rauno Suonvieri och Nils-Olov Olsson.

Landshövdingen var första gäst i talarstolen.

— LME:s etablering i Östersund var en av de första stora satsningarna inom tillverknings- och förädlingsindustrin och innebär en vitamininjektion för kommunen och länet. De här gångna tio åren har betydtt mycket för Jämtland. Det har skett mer på dessa tio år än från industrialismens genombrott och fram till 1965, sa Hans Gustafsson bl a.

Landstingsrådet Paul Ericsson och kommunalrådet Per Axelsson hade också mycket fint att säga om LME:s etablering i Östersund. Man använder tex sig av LME i sin argumentering med företagare när man vill ha fler arbetstillfällen i länet. Människorna har fått tillbaka tron på länets framtid, mycket tack vare att LME visat att det går att driva företag här uppe.

På kvällen var det premiär för dans inom fabrikslokalerna. Omkring 200 roade sig i glad och hög stämning med blandad dans till klockan blev ett på natten.

Hemfärden från dansen skedde i månljus och några graders frisk kyla med luddig tät rimfrost på minsta barr och löv i skogsbyn och vägträd. Storsjön ångade öppen och dimbankar välldes ut över dalsänkor. över Frösöns tätbebyggda stränder och över de frostvita landningsbanorna på F 4:s flygplats, som också används av Linjeflyg.

Start- och landningsförbud förstärks och dryga tre timmars "landflyg" med buss till Sundsvalls dimfria Midlanda. Det är nog bäst Storsjön går och lägger sig.

Bend



Var fredagen lite högtidlig så blev lördagen mera "folklig" med fabriksvisning för de anställda med anhöriga, kalas på jättetårter om 400 bitar var, pikastning som roade väldigt många och gratis fiskdamms med gottpås bakom planket för de små. Och barnfilm som spärrade upp ögonen på de yngsta åskådarna, som tex hos LM-barnen Annchristin Åsén samt syskonen Carina och Maud Hercules.

Totalt hade omkring 900 kommit till fabriken denna jubileumslördag så allestädes närvarande personalchefen Lars Sjöbom saknade sannerligen inte sysselsättning om allt skulle klaffa enligt planerna — och det gjorde det. Som brukligt är vid sådana här familjetillställningar skedde allt i regi av Fritidskommittén.

I samband med rundvandringen hade anordnats en inte alltför knepig frågetävling och när de äldre sysslade med detta kunde barnen tex leka i en barnhage, läsa i böcker eller rita.

Musiken flödade i matsalen närapå 3 timmar i sträck framförd av Rolands trio, dvs Lars Roland Sjölin på dragspel, Arvid Norén fiol och Ulf Sjödin gitarr.

Första punkten på fredagens program upptog visning av fabriken för speciellt inbjudna. Här ses fr v Östersundsfabriken chef Bengt Gerger, kommunalrådet Bengt Sehlstedt, landshövding Hans Gustafsson och landstingsdirektör Nils Ericsson studera en fas i tillverkningen av kretskort.



- Attest m m** För att medarbetare skall få disponera över företagets tillgångar och ådraga företaget förpliktelser, representera samt underteckna skriftliga handlingar på företagets vägnar krävs särskilt bemyndigande.
- Förflyttning mellan orter** Förflyttning av medarbetare från en ort till en annan sker i samförstånd och på särskilt avtalade villkor.
- Anställningens upphörande** Ömsidiga förpliktelser angående uppsägningstid regleras i lag och avtal. I samband med anställningens upphörande slutregleras företagets och medarbetarens alla mellanhavanden. Före avflyttningen återlämnas företagets tillhörigheter.
- Pensionering** Normalt upphör anställningen vid uppnådd pensionsålder. Förhandsbesked bör lämnas och avgången diskuteras cirka 6 månader före pensionsdatum. Fortsatt anställning kräver särskild personlig överenskommelse.
- Tjänstgöringsbetyg/intyg** Varje medarbetare har rätt att erhålla tjänstgöringsbetyg eller -intyg i samband med anställningens upphörande. Tjänstgöringsintyg, d v s intygande av anställningstid och arbetsuppgift, är avsett att komma till användning när anställningstiden är för kort för att medge vitsord.  
Ytterligare information i denna fråga kan hämtas i bl a kollektivavtal.

Bestämmelserna gäller fr o m februari 1975.