

Kontakten

PERSONALTIDNING FÖR LM ERICSSON MED DOTTERBOLAG

Nr 2 • Februari • 1975

Företagsnämnden är till för alla

När det gäller att finna former för ett ökat samarbete och samråd mellan ett företags ledning och de anställda intar företagsnämnden en framskjuten position. Inom LME med dotterbolag i Sverige deltar således i ett fyrtiotal företagsnämnder totalt omkring 1 200 människor.

Nämndens uppgift är att verka för ökad produktivitet och ökad arbetstillfredsställelse genom olika former av information och genom samråd som ska ske innan före-

tagsledningen fattar beslut.

I första hand ska personalfrågor diskuteras den fackliga vägen, men när det gäller allmänna riktlinjer för personalpolitiken anges i nu gällande kollektivavtal att samråd och information ska ske även i företagsnämnden.

Någon beslutanderätt har ingen nämnd, men arbetsgivaren kan ge viss begränsad sådan till nämnden. Samtliga LME-nämnder har numera beslutsrätt i förslagsfrågor.

Trots att företagsnämnden

som institution fyller 30 år 1976 vet den enskilde medarbetaren mycket litet om lagen om företagsnämnder och hur den tillämpas inom koncernen i Sverige. På sidorna 6 och 7 vill KONTAKTEN söka avhjälpa bristen.

Representanter för samtliga nämnder i Sverige samlas en gång om året till ett gemensamt möte. År 1974 hölls detta i Visby. Bilden visar några ledamöter på en promenad i staden under lunchuppehållet.



Svensk mästarinna prisutdelerska vid KCM på skidor



Foto: John Silén, Delsbo

— Tack ska du ha, det gjorde du bra, säger vi till Meeri Bodelid som ställde upp som jättepopulär prisutdelerska vid koncernmästerskapet på skidor i Delsbo, den 15 och 16 februari.

Meeri, den lilla blonda flickan i mitten på bilden, är f.d svensk mästarinna på skidor, VM- och olympiaflicka samt svensk mästarinna på cykel.

På bilden flankeras hon av fr vänster koncernmästarna Ingrid Hermansson (Östersund), Erik Nyman (Söderhamn), Anders Larsson (SRA, Stockholm) och Dels-

bo-junioren Berne Henriksen.

Prisutdelningen ägde rum i Folkets hus i Delsbo.

De tävlande gästerna var överlag mycket glada och nöjda med arrangemangen i Delsbo. — Jag tror nog aldrig att jag deltagit i ett så här trevligt KCM tidigare, säger HF-veteranen Ingvar "Blomman" Blom. SRA:s Anders Larsson instämmer med att tillägga "toppen i Delsbo". Så Thore Hedberg och hans medhjälpare på LME i Delsbo har all anledning att sträcka på sig.

Allt om KCM på skidor i Delsbo på sidan 10.

Korv populäraste lunchen på LM

Se sidan 3

Medbestämmande betyder även medansvar

Pastor Ludvig Jönsson är en gammal LM-bekant som under många år varit konsult i personalfrågor åt större företag. KONTAKTEN har bitt honom ge SIN syn på den aktuella frågan om medbestämmanderätten i företagen.

Nu håller intressanta saker på att ske i vårt arbetsliv. Visserligen vet vi ännu inte hur det lagförslag slutgiltigt kommer att se ut, där "§ 32-utredningen" kommer att landa. Det finns många företagsledare som hävdar att den tiden redan är förbi, då de tillämpade § 32 om arbetsgivarens oinskränkta rätt att leda och fördela arbetet. Men vi är uppenbarligen på väg att lagfästa former för de anställdas medbestämmande i företaget.

Lägg märke till ordet medbestämmande. Vi talar inte längre bara om medinflytande i största allmänhet, inte heller bara om samråd, inte bara att medverka till beslutsunderlaget, utan att vara med och bestämma. Redan har vi lagt kursen i denna riktningen; de anställdas representation i företagets styrelser är en punkt, skyddsombudens vidgade befogenheter en annan. Det allt oftare uttalade kravet på medbestämmanderätt i personalfrågor pekar också i samma riktning. Snart är vi där att beslut fattas på ett helt annat sätt än som skett förr.

Man kan tycka bra och man kan tycka illa om denna utveckling och det är inte svårt att belägga att uppfattningarna om de anställdas medbestämmande skiftar. Somliga tycker det är självklart att de som riskerar något som de satt in i företaget också ska bestämma. Och det man "satt in" är kapital. Så här man sett det hittills. Men vi har börjat bli varse att den som gjort och gör en arbetsinsats i ett företag också "sätter in" något för företaget omistligt. Och "riskerar" något gör ju inte bara den som satsar kapital utan också den som ger sin livsinsats ifråga om yrkesskicklighet och dagsverken. Fråga är om inte den senare med dagens arbetsmarknad — oskrivna lagar i fråga om lämplig ålder, oskrivna krav på effektivitet osv — riskerar mera. En enkel slutsats blir då att han ska vara med och bestämma på likvärdiga villkor som andra som satsar och riskerar.

Man kan orientera hela frågan om medbestämmande också från en helt annan utgångsfråga, som har mera med vår människosyn att göra: Vill vi ha myndiga människor i företaget? Det måste enligt min mening vara en förstarangsangelägenhet i en

demokrati att människor har möjlighet att leva som och uppleva sig som myndiga människor, alltså icke ställda under någon form av förmyndarskap. Det är inte svårt att i vårt arbetsliv, såsom det utformats hittills, finna exempel på bristande möjligheter att leva som en myndig människa. Arbetet man ska utföra planeras långt över ens huvud, information förmedlas på ett språk som man inte förstår, beslut som direkt berör ens arbetsförhållanden fattas utan att man har möjlighet att påverka dem. Både företaget och de stora fackliga organisationerna har all anledning att med självvranssakan beakta dessa omyndighetsförhållanden.

En vidgad medbestämmanderätt i företaget är enligt min mening något oerhört positivt. Det innesluter värden som vi alla borde erkänna, men det för med sig både risker och uppgifter som vi också tillsammans måste lära oss dela.

Till de mänskliga värden som det nya kan medföra räknar jag inte minst möjligheterna att ta till vara all den kompetens som nu ligger outnyttjad på våra företag. Organisationsplanens rutor är inte alls ett självklart uttryck för den verkliga kompetensen i ett företag. Det är när organisationsmönstret "dom där uppe" och "dom där nere", "pampar" och "gräsrötter" brutits igenom av grupper som samarbetar kring gemensamma uppgifter, som de fått ett eget ansvar för att lösa, som vi får fram hur de verkliga kompetenserna ser ut.

Men det finns också risker. Vi riskerar att åtminstone till en början få en tungrodd byråkrati som naggar på effektiviteten. Det går förmodligen snabbare och effektivare om en chef bara kan säga: "Vi gör så här", och alla är skyldiga att rätta sig därefter. Ökad omständlighet är en risk som skilda parter måste se och med alla sina krafter försöka undanröja.

Till uppgifterna, som ett nytt medbestämmande medför, hör enligt min mening mer än något annat, uppgiften att på ett nytt sätt lösa ansvarsfrågan. Hittills har vi haft en lagstiftning som lagt ansvaret helt och hållet hos företagets styrelse och verkställande ledning. Därför har ledningen förbehållit sig rätten att bestämma och det är enligt min mening konsekvent. Medbestämmande måste också betyda medansvar.

Formerna för detta måste komma fram, innan vi kan tala om ett verkligt medbestämmande.



Ludvig Jönsson

Ludvig Jönsson

ELL-Man



Bildtelefonen — ett praktiskt kommunikationsmedel för att lättare få kontakt med varandra.

kontakten

Nr 2 • Februari 1975
Årgång 36

Redaktion

Jan-E Israelsson tel: 93674
Bert Ekstrand tel: 92048
Göran Hannerz tel: 93546
Bo Seijmer tel: 92133
(Vid externa samtal — sätt 71 före ovanstående nummer)

Ansvarig utgivare

Nils Tengberg

Redaktionsråd

Lennart Stranneborn tel: 92605
Erik Sund tel: 93311
Lars Wiklund tel: 92611
Heinz Smekal tel: 92176

Redaktionsombud

BORÅS:
Georg Skoog
GRÖNDAL:
Hjördis Westberg
INGELSTA:
Karl-Ulrik Nilsson
KARLSKRONA:
Harry Nälebrand
KATRINEHOLM:
Alf Carlsson
KRISTIANSTAD:
Göran Magnusson
OSKARSHAMN:
Lars-Erik Enarsson
SÖDERHAMN:
Lars Johansson
VISBY:
Bo Andersson
ÖREBRO:
Nils Brewitz
ÖSTERSUND:
Lars Sjöbom
MÖLNDAL:
Lars-Olov Larsson
PITEÅ:
Jarl Sundqvist
LMS, BOLLMORA:
Thord Andersson
SKV, SUNDBYBERG:
Sven Mindus
KV, ÄLVSIÖ:
Hans Nordengren
SRA, STOCKHOLM:
Anders Larsson

Adress

KONTAKTEN
Box 32073
126 11 Stockholm

Tryckeri AB Allehanda
Trelleborg



— Vad som spontant förvånar mej är konstaterandet att av kvinnorna äter de som studerar bäst.

Nu har LME inte så stora möjligheter att påverka de anställdas frukostvanor, då dagens första mål som regel intas hemma i bostaden.

Men för dem — inom HF-TN-området — som så önskar serveras frukost i matsalarna mellan kl 6.30 och 8.00 varje arbetsdag. Den mat som erbjuds överensstämmer med den som undersökningen anser ligga idealet nära.

— På LM-frukosten kan man få t ex gröt och mjölk, ägg och smörgåsar med olika pålägg, kaffe eller te, omtalar Andréé.

— Det brukar vara ganska mycket folk på frukosten. Främst är det personer som av en eller annan anledning har svårt att laga mat hemma.

Lunchen är det mål som matråden huvudsakligen diskuterar. Man strävar alltid efter att få en variationsrik kost i LM-matsalarna och dessutom näringsrik.

Ett initiativ som slagit väl ut på bl a HF och TN är att lunchens — i flesta fall — bägge varmrätter finns till beskådande i en monter vid ingångarna till matsalarna. Där anges kalorital (joule), protein, fett och innehåll i övrigt.

Korv populäraste lunchen på LM

— Det är en mycket intressant undersökning som Socialstyrelsen gjort om svenska folkets frukostvanor. Och tyvärr så stämmer den nog ganska bra överens med verkligheten, förklarar Olof Andréé som är ordförande för LM Ericssons matråd i HF-TN-området med utgårdar i stockholmsregionen. Men det finns mycket som vi kan lära oss av den för att äta en riktigare frukost.

— Det här är främst en service åt personer som har det svårt med vikten och inte vill ha så mycket fett eller kalorier. Man bör dock observera att de angivna siffrorna hänför sig just till den standardrätt som är utställd, säger Olof Andréé.

— Inom HF-TN-området har man en "varud" En t lunchen procer ringsir

dessutom visat ett behov av järn i kosten. Detta gäller speciellt för kvinnor upp till 50 års ålder. Därför serverar vi blodpudding då och då — alltför ofta tycker somliga. Strömning innehåller också mycket järn.

Nå, vilka rätter förefaller LM-arna gilla bäst? Svaret på den frågan är samma som lämnas av hela svenska folket — nämligen korv. I alla de former.

— Svensk husmanskost är också populärt. Bruna böror med fläsk, paltbröd med

Men kalofinns a på kulle

italienska invandrarna då och då uppvakttat matrådet med önskemål om att spagetti och makaroner bör serveras oftare.

— En del av våra invandrare äter inte fläsk av religiösa skäl. De har då möjlighet

att få en annan rätt, fortsätter Olof Andréé.

Inom HF-TN-området komponerar ICA matsedlarna. Om dessa ej fallit väl ut, diskuteras de i matrådet efteråt. Det har hänt att enstaka rätter helt fallit bort från matsedlarna på detta sätt.

HF-TN:s matråd har som regel fyra till fem sammanträden per år. I rådet sitter, precis som i en företagsnämnd, representanter för företaget och de olika personalorganisationerna samt ICA-restaurangen.

På LME/HF kan man också äta middag. Då serveras en varmrätt och dessert för dem som så önskar.

— För att hålla priset nere på middagarna, har vi träffat en överenskommelse med ICA, att till varmrätten få ut-



Olof Andréé

nyttja rester från tidigare luncher. En speciell veckomatsedel görs numera även för middagarna, som har en fast rätt varje dag. På torsdagarna är det alltid ärtsoppa och pannkaka.

— Och så ytterligare en kommentar till Socialstyrelsens undersökning. Det visade sig att 64 procent av de kvinnor som aldrig intar järn- eller vitaminpreparat slarvade med frukosten. En titt i LM:s matsalar ger mej anledning att förmoda, att just denna grupp kvinnor även slarvar med lunchen. Väljer kaffe och wienerbröd i stället för varmrätten. På så sätt bäddar man för brist-sjukdomar, slutar Olof Andréé.

Text: Göran Hannerz

Sex LM-ares frukost

Vad åt du till frukost idag på morgonen innan du åkte till jobbet, frågade vi några LM-are.



Stanley Oscarsson, HF/Vt 27, vice ordf i v-klubben: Två koppar kaffe. Ett kokt ägg. Två smörgåsar, pålägg kött.



Börje Holm, HF/RIC: Råggröt och mjölk. Två smörgåsar, pålägg ost och korv.



Sonja Svenningsson, HF/Vas: Två hårda smörgåsar med ost. Yoghurt och en halv apelsin.



Anil Dhir, HF/Vt 37: Smör och bröd och marmelad. Ett kokt ägg och apelsinjuice.



Imre Nesz, HF/V/Bd: En kopp te utan grädde och socker. Tre smörgåsar utan pålägg.



Margit Kessel, HF/Vt 32: En smörgås med ägg som pålägg. Ett glas mjölk. En kopp kaffe och kaffebröd.

Dagens första måltid viktigare än du tror

Den vuxna befolkningens frukostvanor är tämligen dåliga. Det kan man lugnt påstå utifrån det preliminära resultatet av Socialstyrelsens basundersökning för kost och motion. En lång rad tabeller bekräftar antaganden om frukosten som den misskötta måltiden.

I basundersökningen har intervjuats ca 1 900 personer i ett representativt urval av befolkningen. Intervjupersonerna fick bl a svara på vilka av följande livsmedelsgrupper som ingick i deras frukost föregående dag:

1. Grönsaker
2. Frukt, bär
3. Potatis, rotfrukter
4. Mjölk, ost
5. Kött, fisk, ägg
6. Bröd, spannmålsprodukter.

Man brukar rekommendera att frukosten ska innehålla 25—30 procent av dagens totala energi- och näringsin-

tag. Vad man kan se på materialet från undersökningen är det långt ifrån alla som följer rekommendationen.

Den som äter en frukost med ingredienser ur högst två av de sex livsmedelsgrupperna får förmodligen ingen bra start på dagen.

Det vanligaste tycks dock vara att frukosten innehåller delar från just två eller tre grupper. Men 14 procent äter bara ur en grupp och 9 procent av männen och 11 procent av kvinnorna tar inte sin frukostmat ur någon enda grupp.

Det finns vissa skillnader

mellan olika åldersgrupper. Männen äter något sämre frukost i åldersgruppen 20—30 år och kvinnorna i gruppen 51—60 år.

Familjesituationen har betydelse för vilken frukost man väljer. Över lag tycks de ensamstående äta sämre. Ensamstående män utan barn äter till 70 procent frukost ur högst två grupper. För ensamstående kvinnor är motsvarande siffra 64. Den variationsrikaste frukosten

hittar man i familjer med två föräldrar och minst två barn.

När det gäller yrkestillhörigheten kan man också se skillnader. Jordbrukare äter bättre än andra. Bland dem är det "bara" 42 procent som äter frukost ur 2—0 grupper. Bland arbetare äter 62 procent ur 2—0 grupper. Bland tjänstemän äter 63 procent ur 2—0 grupper. Detta gäller männen.

Bland kvinnorna tycks

pensionärerna äta sämst — hela 70 procent nöjer sig med frukost ur högst två grupper. Den högsta andelen som inte äter något alls på morgonen finns bland arbetarna.

Vilken familjeinkomsten än är tycks det fortfarande vara vanligast att äta frukosten ur två eller tre grupper. En viss förskjutning mot sämre frukost om man har sämre inkomst finns det dock, särskilt bland kvinnorna.

Man äter sämre frukost ju större bostadsorten är. Det är relativt stor skillnad mellan landsbygden (ort med högst 2 000 invånare) och tätorterna, speciellt när det gäller kvinnornas frukostvanor.

Det tycks som om de som aldrig rökt har bättre frukostvanor än de som har rökt eller röker. Allra värst är förhållandet med storrökande kvinnor — 34 procent äter ingen frukost alls.



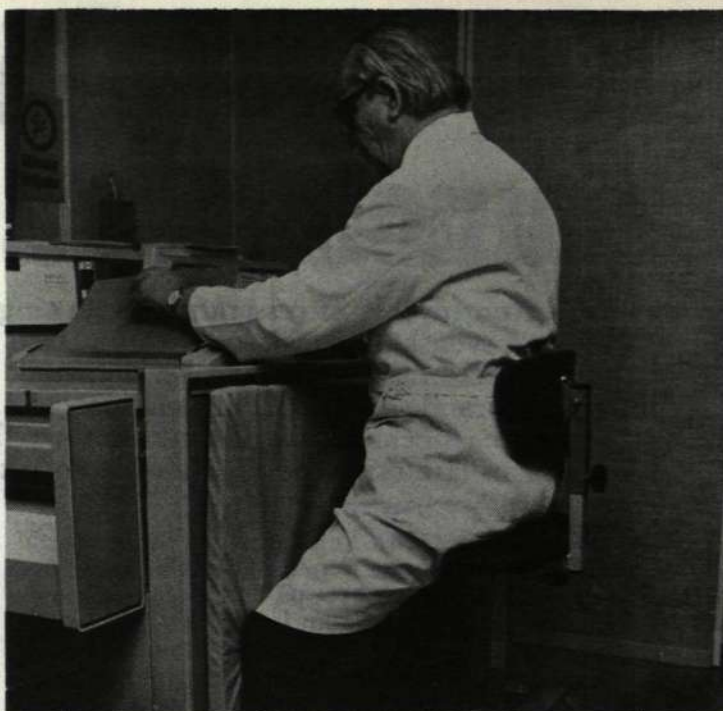
Sadelstolen skön sits för operatörer

Kopiekörningen vid text Xerox-maskiner — som vi har hundratals av inom koncernen — är ett jobb som måste utföras stående. Kopieringsmaskinerna är inte konstruerade för en sittande arbetsställning på en "vanlig" stol. Många medarbetare som hela dagarna arbetar med kopiering får uttrötade ryggar och känner leda för jobbet. Och så får det inte vara — och är det inte heller längre.

Inom LME:s avdelning för produktokumentation (X/B) har Karl Waldelius lyssnat på sina anställda vid

Xerox-maskinerna och tillsammans med skyddsingenjör Otto Arvidsson och Arne Andersson på avdelningen för administrationsteknik och andra goda krafter funderat fram en stolkonstruktion som gör det möjligt för operatörerna att sitta och jobba.

Den framtagna sadelstolen ger ordentligt stöd för ryggen och är höj- och sänkbar. Problemet att komma intill maskinen har som framgår av bilden lösts genom skumgummiplattor som ger både skydd och stadga åt knäna.



Började på Norra Vasa för 50 år sen

Stockholmsgrabben från Vasastan hade sökt arbete flera gånger hos verkmästare Johansson på LM Ericsson hösten 1924, men utan resultat. — Jag hade ingen rekommendation och det var mycket svårt på den tiden att få jobb på LM utan sådana papper. Men så i slutet av januari 1925 hade jag fått rekommendationer och den andra februari samma år började jag som springpojke på telefonstationen Norra Vasa på Norrtullsgatan.

Det är verkmästare Folke Andersson på montaget vid Döbelngatan i Stockholm — närmare bestämt X/Iss — som berättar om hur det gick till när han började på LM Ericsson för 50 år sedan.

Eftersom den andra februari i år inföll på en söndag, så fick Folke Andersson sin silverplakett för 50 års anställning på LM fredagen den 31:a januari. Ceremonin ägde rum på LME/HF och silverutdelare var X/IC K G Hansson.

Folke Anderssons föräldrahem låg vid Tulegatan, så han hade till en början väldigt nära till jobbet. Under alla sina LM-år har han arbetat med installation och underhåll.

Från Norra Vasa flyttade han så småningom över till telefonstationen Jeriko på Jakobsbergsgatan. Han gjorde också ett kortare gästspel som kontorist åt den legendariske verkmästaren "Java-Jocke" Johansson.

— På den tiden byggde vi bara en station i taget. Och när den var klar så började vi på nästa. Under årens lopp har jag varit med om att bygga alla stationer i Stockholm, omtalar Folke.

— Det var sällan som vi var på vårt kontor. För det mesta var vi ute på fältet och så har det fortsatt i 50 år. Det är fritt och omväxlande att jobba på montaget. Och kanske just därför har jag trivts bra hela tiden.

På 40-talet blev Folke Andersson montageledare och arbetade några år med stationer i landsorten. Han blev

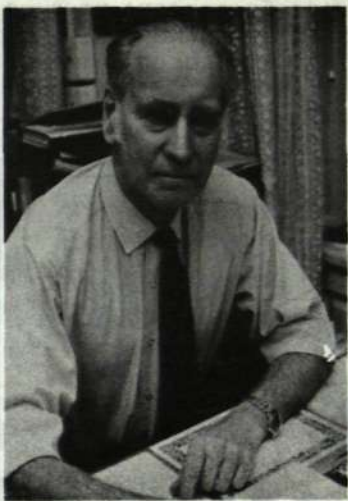
förman 1950. Åren 1957—1963 tjänstgjorde han på Riksstationen på Jakobsbergsgatan. Verkmästare blev han 1963 med ansvar för storstionerna. Det var i den vevan som han flyttade till Döbelngatan.

— Det är konstigt egentligen, att jag arbetat 50 år på LM Ericsson utan att någonsin jobbat på huvudfabriken. Men så är det för oss på montaget, filosoferar Folke.

— Men det är trivsamt i dom här lokalerna med anor från "gamla" LM, tillägger han.

Folke kvarstår i tjänst ytterligare några månader innan han går i pension någon gång fram på vårkanten eller försommaren.

Hobby: schack. Han är en inbiten schackspelare, som vunnit många korpmästerskap åt LME tillsammans med vännen Nils Östling.



Folke Andersson som arbetat 50 år på LME utan att någonsin jobbat på huvudfabriken. 602054/1

Egentligen hade Torvald Lagerkvist tänkt sig att bli träarbetare, men arbetslösheten var stor inom den branschen i början av 20-talet. I stället började han som vagnmakare på Norr i Stockholm. Där var det emellertid dåligt med jobb på vintrarna och så kom det sig att han sökte och fick arbete på Kabelverket i Älvsjö den 10:e februari 1925. Där blev han kvar i hela 50 år med silverplakett som följd i samband med pensioneringen.

— Arbetsplatsen låg bra till för mej som bodde i Örby "på andra sidan järnvägen", säger Torvald Lagerkvist på ÄL/KV/Vt 25. Han bor för resten fortfarande kvar i sitt forna föräldrahem.

— Jag hade tur som fick jobb. Många av mina skolkamrater gick arbetslösa i flera år.

Torvald började spola tråd i spinnhallen. Sedan kom han till hopslagningen med pappersisolerad tråd. Därefter körde han flätmaskinen i kabelhallen och arbetade med olika kablingsmaskiner.

I början av 30-talet blev det dåliga tider. Först arbetade Torvald tre dagar i veckan och sedan blev han permitterad ett halvår. I slutet av 30-talet arbetade han med pupinboxarna. Sedan dess har han också arbetat på impregneringen, förtenningen och plasten.

— Jag började med att spola tråd. Och jag slutade på Kabelverket med att spola tråd. Man kan ju göra vissa jämförelser. Jobbet har blivit tystare och lättare. Det var mera tungrott förr i tiden!

— Men å andra sidan har det blivit mera hets i jobbet numera.

Under många år arbetade han i skift, men på senare år har han haft vanlig dagtid och tidlön. — Skönt att slippa stressen på gamle dar, tycker han.

— Förr i tiden gick verkmästarna omkring i vita stärkkragar och hade kubb på huvudet. Det var tider,

det! Men det var bra sammanhållning på avdelningarna och man trivdes fint med kamraterna.

— I yngre dar hade man litet hetare humör och det hände väl att man då och då kom ihop sig med arbetsledarna. Men det var inget att hänga läpp över och snart var man sams igen.

— Men det var nog så att det skäldes mer på jobbet förr än nu. Idag har vi lärt oss att umgås sinsemellan på ett lugnare sätt.

Som pensionär tänker Torvald Lagerkvist ägna litet mera tid åt hemmet i Örby. — Där finns det mycket att göra. Både med kåken och tomten. 602055/1



På sista arbetsdagen efter drygt 50 år på Kabelverket i Älvsjö fick Torvald Lagerkvist (ÄL/KV/Vt 25) sin silverplakett den 28:e februari.

Text: Göran Hannerz
Foto: Leif Möller

Teknisk doktor på T-divisionen

Den 7 februari disputerade civing Ulf Johansson (TN/T/Sg) för teknisk doktorsexamen inom området Teletransmissionsteori. Opponent var professor Göran Einarsson från Tekniska Högskolan i Lund. Han är f d LM-are vid T-divisionen.

Avhandlingen bär titeln "System optimization for multi-dimensional PAM and multi-dimensional sampling".

Den nybakade doktorn är född 1945 och började vid LME 1965.



Ulf Johansson på LME:s T-division disputerade för teknisk doktorsgraden nu i februari.

Digitala transmissionsledningar med mycket hög kapacitet har under senare år studerats ur såväl praktiska som teoretiska bedömningsgrunder. På sådana ledningar överförs samtidigt information från ett stort antal källor.

I avhandlingen redovisas studier av hur sammanlagring av informationsflöden från olika källor ska utformas för att transmissionsmediet ska utnyttjas så effektivt som möjligt. Vid omvandling av text tal (analog information) till sifferform (digital) utgör sampling därvid ett grundläggande verktyg.

tack...

...för födelsedagsuppvaktning

Georgii Astrid, HF/V/Pdka Silvegren Carl Gustaf, TN/OyC

Björk Sonja, KA/Vt 56
Hallberg Kurt, OM/Vt 79
Sjöberg Gustav, KA/Eaik
Johansson Elisabeth, X/Cfa
Karlsson Emma, TN/Plv
Bogg Margareta, X/Hkd

...för annan vänlighet

Andersson Folke, X/Iss
Johansson Herbert*, HF/Vt 11
Österlund Einar*, TN/Oy
Ekmyr Aartur*, ÖR/Vt 334
* I pension

...för vänligt deltagande

vid min makes, Gunnar Pileskog, KA/Vpdp, bortgång
Kerstin Pileskog

vid min makes, Gerhard Andersson, Vt 13, bortgång
Kristina Andersson

— De planer vi då ställde upp har mellertid i stort sett kunnat följas. Väsentligt härvidlag är att vi har anförtror ett flertal betydelsefulla projekt.

Bland dessa kan nämnas utveckling av ett telefonstationssystem avsett för tillämpningar som lokalstation, lokaltransitstation samt kombinationer av dessa stationstyper, säger dir Eriksen.

Styrningen sker med hjälp av en central processor och ett mot storleken svarande antal små regionala processorer. Som lokalstation är systemet dimensionerat för 40 000 abonnenter.

Projektet är ELLEMTEL:s största hittills och bearbetas för närvarande av ca 175 man. Växeln utgör en viktig byggsten i televerkets långtidsplaner för modernisering av det svenska telenätet.

För LM Ericssons del är växeln en betydelsefull nykonstruktion som inom sitt område skall bidra till att hävda LME:s konkurrenskraft på utlandsmarknaderna. En pilotstation kommer att sättas i drift i Södertälje vid årsskiftet 1976/77.

Projekt för telex- och datatrafik

Ett annat omfattande projekt är utveckling av en ny generation förmedlingsstationer för telex- och datatrafik. Även dessa system är programminnesstyrda. Styrningen ombesörjs av samma typ av centrala processorer som för det ovan nämnda telefonstationssystemet.

Telexsystemet utförs med ett helt elektroniskt väljarnät uppbyggt utan användning av vare sig mekaniska väljare eller reläer. Mot bakgrund av den starka tillväxten av telex- och datatrafik i världen och de ökade kraven på modern utrustning, bedöms den nya stationstypen ha stora möjligheter på den internationella marknaden.

Som en del kanske redan vet kommer en första station enligt dessa nya principer att installeras i Malmö, där den skall förmedla både nationell och internationell telextrafik.

— Här vill jag gärna skjuta in att ett nytt mekaniskt byggsätt för elektronikutrustning har utvecklats och det används i både telefonstations- och telexsystem. Målsättningen vid utformningen av detta byggsätt har varit, att underlätta de olika slag av hantering av de telexsystem som förekommer.

Ny abonnentväxel i drift

Bland de arbeten som man snabbast kom igång med inom ELLEMTEL var utvecklingen av en abonnentväxel för upp till 600 abonnenter. Vissa grundläggande systemstudier hade här utförts på LM Ericsson just innan ELLEMTEL bildades. Utvecklingsarbetet har idag kommit så långt att en prototypanläggning är installe-



ELLEMTEL:s nya pompiga anläggning i Älvsjö, söder om Stockholm, sedd från norr. 60195/1

Trivsel och avancerad teknik hand i hand

När man kommer till ELLEMTEL Utvecklings AB:s nya, prydliga gulfärgade anläggning i Älvsjö söder om Stockholm, har man svårt att föreställa sig hur det hela började. — Men faktum är att vi startade vår verksamhet 1970 i en souterrainvåning (lokal delvis under markytan) ute i Farsta. Jag minns än idag den skepsis som kunde märkas hos en del platssökande, när man framhöll att bolaget om några år skulle inrymmas i en egen fastighet och att personalen där skulle uppgå till kanske 500 personer, berättar ELLEMTEL:s verkställande direktör Erik Eriksen.



Erik Eriksen, verkställande direktör på ELLEMTEL. 60195/2



Peter Skölden, Anders Gure'n och Göran Berg jobbar med ROM-simulatore i det nya systemlabbet. 60195/3



Den stora matsalen med plats för ca 200 personer. Matsalen är färgsatt i rött och vitt och ger ett trivsamt intryck. 60195/6



I receptionen sitter Solveig Holm från televerket. 60195/5



LD:s sekreterare, Lilian Nörman trivs i de nya lokalerna. 60195/6



Lennart Isacson är chef för avdelningen kretskortsdokumentation. Han är också ordförande i SIF-klubben som har 260 medlemmar. 60195/7

rad och tagits i drift i ELLEMTEL:s nya anläggning. Växeln tar hand om all telefontrafik, såväl den interna som den externa.

ELLEMTEL har dessutom utvecklat utrustning för ett provnät för datatrafik mellan Stockholm, Göteborg och Malmö. Provnätet sattes i drift förra året. Erfarenheterna av detta provnät har spelat en framskjuten roll vid utarbetandet av de tekniska principerna för ett gemensamt nordiskt datanät.

Utvecklingsarbeten pågår även inom områden som tex digital transmission och telefonapparater. Dessa projekt bör ge en tillräckligt god bild av den tekniska omfattningen av ELLEMTEL:s verksamhet.

Dessa många och stora arbeten har krävt att ansevärd personella resurser mäst byggas upp på mycket kort tid. Vid årsskiftet 1974/75 var man 385 anställda plus ett 50-tal inlånade personer från televerket och LM Ericsson.

— Att vi klarat av den hastiga expansionen beror till stor del på att vi haft förmånen att kunna rekrytera kunning personal direkt från våra två moderbolag, säger dir Eriksen.

— Projekteringen av den nu färdiga nya anläggningen började strax efter det att bolaget bildats. Med anledning av den mycket snabba tekniska utvecklingen som ständigt ställer nya krav på utvecklingsarbetets karaktär, var det ett önskemål att utforma anläggningen så att den lätt kunde anpassas till olika typer av verksamhet.

I utvecklingsarbete som vårt utgör de personella resurserna vår största tillgång. Det är ett samarbete där varje medarbetare bidrar med vetande inom sitt speciella kompetensområde.

God arbetsmiljö ger trivsel

— Det är en känslig struktur och den måste värdas väl. Därför har vi satsat mycket på arbetsmiljön i den här nya anläggningen. Vi har lagt stor vikt vid, att inom de ekonomiska ramar som stod till vårt förfogande, utforma arbetsplatserna så att de blev ljusa och vänliga, utan att därför göra avkall på den rationella sidan, slutar dir Eriksen.

Inflyttningen skedde i november förra året. Reaktionen från personalens sida har varit mycket positiv. Den officiella invigningen ägde rum den 17:e januari.

Den första byggetappen omfattar 22 000 m², alla utrymmen — även källare och garage — inberäknade. Man kalkylerar med att ca 575 personer kan få plats inom byggnaden med dess nuvarande utformning. Vid full utbyggnad av tomtmarken bör man kunna bereda plats för 1 200 anställda.

Intervju: Göran Hannerz
Foto: Bo Binette

Samråd och information före beslut väsentligt i nämndavtalet

Det första ordinarie sammanträdet med företagsnämnden vid LME i Mid-sommarkransen hölls den 29 oktober 1948. Året innan hade dock ett möte hållits den 9 januari inom området "intern information" med representanter från bolagsledning och personalorganisationerna SIF, SALF och V-klubb.

Närvarande från Verkstadsklubben var bl a Hans Gustafsson, som nu är landshövding i Jämtlands län.

Enligt avtalet, som visserligen är uppsagt men som fungerar tills ett nytt kommer, ska en företagsnämnd inrättas vid företag med minst 50 anställda. Inom Ericssonkoncernen i Sverige finns sammanlagt ett 40-tal företagsnämnder, varav ca 25 hos moderbolaget. Antalet ordinarie ledamöter och suppleanter uppgår sammanlagt till ca 1 200 personer.

I företagsnämnden sitter folk som företräder dels arbetsgivaren, dels de anställda. De anställdas representanter utses genom de fackliga organisationerna. Arbetstagarna är normalt flera än ledamöterna från företagsledningen. Vid LME:s HF-nämnd ingår således 7 ordinarie representanter för företagsledningen mot 7 arbetarrepresentanter och 8 tjänstemannarepresentanter.

Minst fyra möten om året

Företagsnämnden ska hålla ordinarie sammanträde minst en gång i kvartalet, men inget hindrar nämnden från att ha möten betydligt oftare.

Inom såväl LME som dotterbolagen hålls då och då extra sammanträden för behandling av speciella ärenden eller ämnesområden. Ett sådant ärende som nyligen debatterats inom LME:s HF-nämnd rörde planeringen av den nya anläggningen vid Kungens Kurva och hos SRA och Rifa Stockholm har flyttningen till Järvafältet tagits upp på extra möten.

Det företagsnämndavtal som fungerat sedan 1966 är nu uppsagt och ett nytt är på gång. Det kommer med all säkerhet att ändras på åtskilliga vitala punkter inte minst i anledning av det lagförslag om medbestämmanderätten i jobbet — "§ 32-utredningen" — som håller på att arbetas fram. De första avtalen om företagsnämnder mellan SAF (Svenska Arbetsgivareföreningen) och LO (Landsorganisationen) och mellan SAF och TCO (Tjänstemännens Centralorganisation) ingicks för snart 30 år sen, 1946. Därefter har avtalen reviderats åren 1958 och 1966.

Arbetsutskott och underkommittéer

Nämndavtalet säger i § 3 att det kan vara lämpligt att inrätta ett arbetsutskott inom nämnden liksom underkommittéer.

Med få undantag har samtliga dotterbolag och större LME-enheter sådana arbetsutskott, vars uppgift är att bl a förbereda ärenden för kommande nämndsammanträden samt hänvisa ev frågor till andra instanser för behandling eller utredning.

Antalet underkommittéer har ökat kraftigt under de senaste åren. Förslags- och skyddskommittéer finns vid så gott som samtliga nämnder inom koncernen och mycket vanliga är också personalkommittéer, miljökommittéer, matkommittéer, samt byggkommittéer. Avdelningskommittéer har inrättats vid många fabriker.

I övrigt finns kommittéer för t ex hälsovård, fritid, äldre och handikappade samt produktionsfrågor.

Numera hålls flertalet nämndmöten delvis under arbetstid — en vanlig starttid inom LME är kl 15 —

men tidigare var det regel att sammanträdena började först efter arbetets slut för att inte störa produktionen. Då de trots tidigareläggning oftast drar ut på tiden och inkräktar på ledigheten utgår ersättning enligt nämndavtalet med 25 kronor för varje sammanträde.

Gemensamma koncernmöten

Enligt nämndavtalet ska företags rörelse på varje ort betraktas som ett företag. Några regler finns däremot inte om samarbete mellan företagsnämnder inom samma företag på olika orter.

Sedan 1965 träffas emellertid representanter för samtliga nämnder inom LME och dotterbolagen en gång om året till ett gemensamt sammanträde där LME:s VD är ordförande. Hösten 1973 tillkom ytterligare ett koncernföretagsnämndsorgan — Centrala samarbetsnämnden. Nämnden möts två gånger om året och även här är LME:s VD ordförande.

Tre "väsentliga" områden

Nämndavtalet mellan SAF, LO och TCO slår fast att samråd och information ska ske i sådana frågor som är väsentliga för företaget och dess personal. Det anges också i avtalen att samrådet ska ske före företagsledningens beslut.

Vad är det då för frågor som är väsentliga för koncernen och dess medarbetare?

Produktionsfrågor hör till dem. Arbetsgivaren ska ge företagsnämnden information om verksamheten; hur den bedrivs, vilka resultat den ger, hur den är organiserad och inte minst på vilka ställen och på vilka sätt man planerar att organisera om eller förändra.

Ekonomiska frågor är en annan väsentlig grupp. Den ekonomiska ställningen ska ges både för i går, i dag och inför framtiden.

En uppgörelse om vidgad ekonomisk insyn för löntagaren i företagets skötsel har i dagarna träffats mellan LO, Privattjänstemannakartellen (PTK) och Arbetsgivareför-

eningen. Löntagarna kan i ett företag med minst 50 anställda t ex kräva inrättandet av en ekonomiskommitté. Där ska sitta tre representanter för de anställda och tre för företagsledningen. Kommittén rapporterar till företagsnämnden om bolagets ekonomiska förhållanden.

Personalfrågor ligger naturligt nog väl till för företagsnämnderna. De kan komma med synpunkter på principer för omplacering och omskolning, metoder för rekrytering och utbildning m m. Däremot får nämnden inte lägga sig i individuella fall. En medarbetare som känner sig orättvist behandlad kan inte få rättelse genom beslut i nämnden utan han eller hon ska gå till sin fackliga förtroendeman och be denne ta upp de principer som ligger bakom behandlingen av medarbetaren.

Så går det till...

Kallelse till ett ordinarie sammanträde ska utfärdas senast 10 dagar innan det ska äga rum och det är ordföranden i nämnden som bär ansvaret för att så sker.

Varje ledamot får förutom föredragningslistor i allmänhet en hel del papper som hänför sig till de ämnen som ska tas upp på mötet.

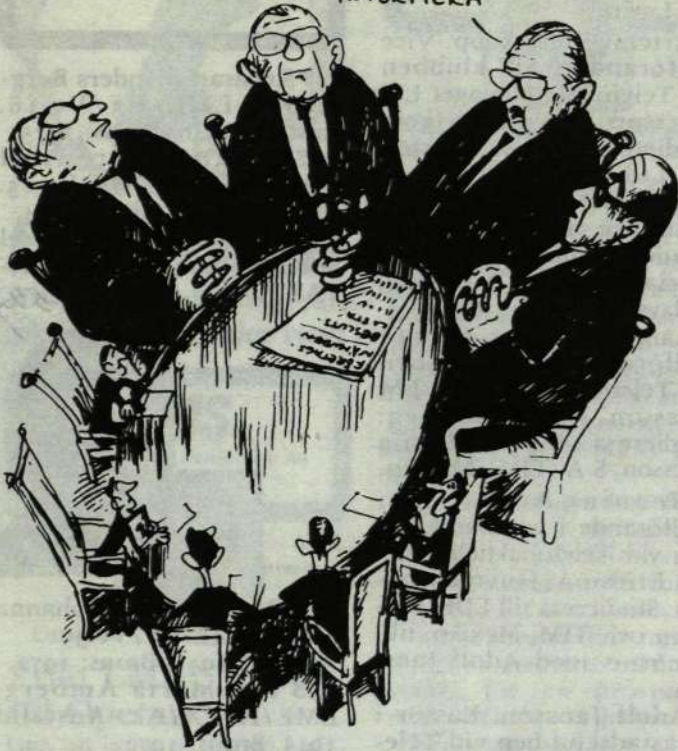
Under förra året fick LME:s HF-nämnd de här handlingarna att studera i förväg: rapporter från kommittéverksamheterna (förslag, personal, omklädningsrum, L-hus, hälsoråd, Kungens Kurva), protokoll från Arbetsutskott, personalstatistik, komponentordlista över mikroretsformer, ledamotsförteckning, koncernens verksamhetsberättelse 1973 med handledning, riktlinjer för personalkommittén vid HF, olycksfallsstatistiken 1973, sammandrag av SIFO:s undersökning på LME febr 1974, interimrapport 1:a halvåret 1974.

Vid varje ordinarie nämndsammanträde inom koncernen i Sverige behandlas i regel följande fasta ärenden: dagsläget som innebär redovisning av beställningsgång, orderbestånd



Företagsnämnden vid Huvudanläggningen i Stockholm sammanträder. Från vänster: Antero Hurtig, Sture Edsman, Nils Svensson, Harald Boye, Claes Brandström (sekreterare), Arne Mohlin, Hans Sund, Björn Estbro, Adolf Jansson, Stanley Oscarsson, Nils Tengberg (observatör), Gunnar Magnusson, Sonja Hall, Olof Alström, Lars Algotsson (skymd), Stian Kvastad, Werner Sundell, Ellert Carlsson, Yngve Sundblad, Stig Lindquist, Bertil Ardéhn och Erik Jonasson.

SÅ HAR VI DÅ ÅTER SAMLATS I EN ANDA AV SAMRÅD OCH INFORMATION, NI FÖR ATT SAMRÅDA, VI FÖR ATT INFORMERA



och fakturering (här får man besked om resultatet är bättre eller sämre än vad som budgeterats, viktigare affärer som är på gång, större order som förlorats och varför etc), läget inom den egna enheten (produktionsrapport, flyttningar av tillverkning, brist på arbete eller för mycket med jobb inom någon avdelning eller för någon produkt, ökad skiftgång, maskinanskaffningar, nya tillverkningsmetoder etc), rapporter från underkommittéer, personalstatistik, belönade förslag och organisationsändringar.

Ledamöterna ställer sedan frågor. Det kan låta så här: "Hur bedömer ledningen den svenska marknadens utveckling i Öststaterna? Betyder den kraftiga inläggningen ökad skiftgång? Varför måste produktionen flyttas bort från fabriken? Omklädningsrummens renovering har dragit ut på tiden, varför? Betalar LME och dotterbolagen ut lägre belopp för förslag än andra jämförbara företag i landet? Kan inte miljövårdspengar användas att bekosta t ex asfalteringen av parkeringsplatser?"

Efter dessa mer eller mindre fasta ärenden brukar något större ämne stå på föredragningslistan. Sådana kan vara önskade av någon personalorganisation — ganska ofta går man gemensamt ihop om en fråga — eller av företaget. En hel del ämnen kommer automatiskt upp i nämnderna på grund av sin allmänna karaktär, t ex genomgång av nya lagar som berör arbetslivet, marknadsblocken i Europa, oljekrisen.

Under 1974 gick en hel del nämndtimmar åt att diskutera och behandla ärenden som budget, bokslut, flexitid, utveckling betr väljare, komponenter och andra delar i våra produkter, flyttningar och tillbyggnader, deltidсан-

ställning, personalkommitteernas organisation och verksamhet, produktions-samverkan med televerket, regler för förtjänsttecken, lunchstämpling, tjänstledighet för studier.

Lokala frågor

Andra frågor av mera väsentligt eller lokalt intresse har varit t ex arbetstillgången inom montörssidan (LMS), nytt databaserat ordersystem (LMS), utökning av personalkommittén (RIF/Stockholm), företagshälsovården (RIF/Gränna), B-divisionens överförande till LME (RIF/Bollmora), miljöfrågor: gifter, buller, damm (SKV), ombyggnad av lokalen på Magasinsgatan (SRA/Kumla), miljöfondens användning (SRA/Stockholm).

Hos LME:s landsortsfabriker har bl a behandlats SIFO-undersökningen och frågor kring utbyggnaden (ÖS), inläggning och utbyggnaden (VY), produktionsomläggning, lödrok (ÖR), trafikproblem, dåliga kontorslokaler vid Enebygatan (IN), hälsorisker bl a lödrok, företagsvisning för anställda och anhöriga, effektivitet och produktivitet inom sakavd (KA), trivselhörnor, pausgymnastik, ny läkarvårdscentral (KH), nybygget, rökning, förslagsersättning (BS), produktionsgrupper, nybygget, lokaluppvärmning, trångboddhet tjämannen (SÖ), lättare arbeten (OM), oljekrisens inverkan-plastfrågor, arbetsmiljöfonden, "mat" för nattskiftet (KR), inflyttning i ny fabrik, trivselhörna (OS).

Vidareinformation

Företagsnämnden ska enligt avtalet göra resultatet av sitt arbete känt bland företagets övriga personal. Allt kan man dock inte vidareinformera om till en större krets. Det finns en sekretessregel i avtalet som säger, att företa-

get kan göra förbehållet att vissa upplysningar lämnade i nämnden ej får yppas. Det är främst tekniska och ekonomiska förhållanden som kan innehålla upplysningar som bör hållas inom nämnden.

I en protokollsanteckning sägs att nämndprotokollet bör vara färdigställt och utlämnat senast 14 dagar efter sammanträdet. Där står också att ett snabbreferat är av stort värde i väntan på slutligt protokoll.

Hur informerar nu LME och dotterbolagen personalen om vad som sägs i nämnderna? Det varierar i hög grad — från enbart ett snabbprotokoll uppsatt på anslagstavlor till en bred information via högtalare, diavidsvisning i matsalen samt sammandrag i textform till samtliga anställda (Östersundsfabriken).

Hos SRA i Stockholm och Kumla läggs ett stort antal slutgiltiga protokoll ut hos bl a skrivbiträden och sekreterare och dessutom görs ett ganska fylligt referat i personaltidningen SRA-nytt.

Vid Rifa i Stockholm/Bromma läggs protokoll ut vid stämpeklöcker och utgångar. I Bollmora och i Gränna anslås protokollen på anslagstavla. Hos LMS/HK finns liksom hos SRA också ute på regionerna.

Hos SKV i Sundbyberg får samtliga anställda ett komprimerat sammandrag någon dag efter nämndmötet.

Bland LME-enheterna i landsorten delas snabbreferat ut till samtliga anställda vid bl a fabriken i Kristianstad och Oskarshamn. Många andra enheter lägger ut snabbreferat eller de stora protokollen i ett flertal exemplar på strategiska platser inom avdelningarna. I Karlskrona refererar KA-bladet vad som hänt i nämnderna och vid KA läses dessutom en sammanfattning upp i högtalarna.

Vad som sägs i LME/HF-nämnden refereras i bladet NÄMNDNYTT som utkommer inom en vecka efter företagsnämndsmötet.

Utbildning

Enligt överenskommelse mellan arbetsmarknadens parter ska strävan vara att ledamöterna i företagsnämnden och andra samarbetsorgan i företagen får utbildning som ger dem större möjligheter att aktivt delta i samarbetet.

Det av LO och TCO 1966 inrättade gemensamma samarbetsorganet "Utvecklingsrådet för samarbetsfrågor" tillhandahåller fyra kurspaket för nämndutbildning som vardera samlat cirka 300 deltagande från koncernens nämnder i Sverige.

Företags ekonomi lönar sig.

Ger kunskap om företagets ekonomiska villkor.

Att arbeta i företagsnämnd. Kursen berör produktion, ekonomi, förslagsfrågor och förslagsverksamhet.

Personal.

Ger kunskap och underlag för diskussion av personalpolitik och personaladministration.

Företagsnämnd i förändring.

Här ingår bl a företagsnämndsavtalet med kommentarer.

Av de olika frågor kring vilka de anställda och företagsledning samråder är företagsekonomi kanske det som kräver mest utbildning. LME — och även SRA — har därför lagt upp en kurs i egen regi kallad **Företags ekonomi för företagsnämndledamöter**. Den har redan samlat ett hundratal deltagare vid kurser som startades i höstas. Samtliga nämnder inom koncernen har kursen på sitt utbildningsprogram.

Lag om demokrati på arbetsplatsen

Det omfattande arbete som bedrivs i företagsnämnderna för att förbättra produktiviteten, arbetstillfredsställelsen, arbetsmiljön och tryggheten i anställningen har i hög grad påverkat de anställdas krav på ett ökat medinflytande. Olika samarbetsformer på arbetsplatsen liksom nya lagar och avtal som berör företagsdemokratin har arbetats fram. Just nu ligger Arbetsrättskommitténs förslag (§ 32-utredningen) till lag om demokrati på arbetsplatsen ute på remiss hos bl a de fackliga organisationerna. Troligen innebär ett kommande lagför-

slag här att företagsnämndalet blir så pass "omodernt" att det måste skrivas om på många väsentliga punkter.

Hur fungerar nu våra nämnder i Sverige? KONTAKTEN har ringt runt och frågat såväl personalens som ledningens representanter i ett 20-tal nämnder och svaret blir — hyggligt på de flesta håll, mycket bra hos ganska många och mindre bra i ett fåtal nämnder.

Vad man efterlyser är framförallt en bättre vidareinformation till personalen om vad som avhandlas i nämnderna. På alltför många håll får de anställda endast vetskap om nämndens arbete via snabbreferat på anslagstavlor. Och det räcker inte, anses det överlag. Många tycker också att alltför oväsentliga ärenden tas upp till förfång för de verkligt tunga frågorna och då framförallt sådana som berör arbetsmiljön och personalpolitiken. De små ärendena ska behandlas inom den egna avdelningen.

En och annan företagsnämnd karakteriserades som ganska "död", medan ett flertal omnämndes som "verkligt livaktiga", bl a LME i Karlskrona och Östersund samt LMS regionskontor.

Men trots en hel del negativa uttalanden om företagsnämnderna, dess verksamhet och funktion fanns ingen som KONTAKTEN talade med som ville skrota nämnderna. Nej, man önskade istället göra dem mera effektiva och till organisationer som verkligen arbetade för förbättrade villkor för de anställda. — Nämnden är ju till för alla, som en V-klubbsledamot uttryckte det.

Bend

Arbetstillfredsställelse

För den anställda är det väsentligt att ha ett arbete som framstår som en intressant och meningsfull sysselsättning. Det här uppställda målet för samarbetet — arbetstillfredsställelse — inrymmer därför hänsynstagande dels till kravet att arbetsplatsen skall erbjuda en god arbetsmiljö, dels till vissa andra krav beträffande själva arbetet. Företaget skall sålunda ej blott producera varor och tjänster utan även söka tillse att detta sker i former, varigenom de anställdas kunskaper och färdigheter tillvaratas i största möjliga utsträckning. Företagsledningen bör härvidlag särskilt uppmärksamma utformningen av den enskilde arbetstagarens arbetsuppgifter och urvalet av personer för olika arbeten. Den enskilde individen bör så långt det är möjligt i det dagliga arbetet ges tillfälle att bidra till utformningen av sin arbets-situation.

Ur överenskommelse SAF-LO-TCO 1966

officiellt**Z— nytt planeringsområde inom LME:s produktion**

Ett nytt planeringsområde inom produktionen som skall tillverka utrustning för programminnesstyrda telefonstationer inrättades den 1 februari. Området benämns Z.

Övering Sture Edsman (LME/HF) har utsetts till ZV. Chef för planeringsavd (Z/PC) är herr Åke Askenlöf. Edsman kvarstår som DpS och VC och Askenlöf som V/PC tills vidare.



Åke Askenlöf

Mönsterkorttillverkningen i Ingelsta (Norrköping) har överförs till Z under beteckningen Z/IK. Chef för tillverkningen (IKC) är ing Arne Spångberg som tidigare varit produktionschef vid LM Ericsson Pty Ltd (EPA) i Australien.



Arne Spångberg

Disponent Åke Bidö (INC) är platschef för anläggningarna i Ingelsta.

Standardiseringsavd

Den 1 februari omorganiserades LME:s Standardiseringsavdelning. Den består nu av följande sektioner:

- Elstandard, Oe. Chef ing Lennart Rydén. Sektionen är ny.
- Mekanstandard, Om. Chef ing Lennart Rydén.
- Dokumentationsstandard Allmän standard, On. Chef ing Lennart Fredman.
- Produktskyddsstandard, Oy. Chef ing Carl-Gustaf Silvegren.

AB Transvertex

Från årsskiftet har dotterbolaget AB Transvertex omorganiserat och byggt ut avdelningen för marknadsföring.

Hans Brattberg (TRX/ME) svarar för marknadsföringen inom Europa (utom Spanien och Portugal), teknisk projektledning samt allmänna systemutredningar.

Kurt Åman (TRX/MA) har marknadsföringen inom Asien, Afrika och Australien samt av medicinska utrustningar, signalskyddssystem och kryptologi.

Gösta Ekholm (TRX/ML) svarar för marknadsföringen inom Spanien, Portugal och

Amerika, allmän marknadsanalys och -planering.

Robert Öman (TRX/MD) sköter dokumentation, publikationer, utbildning, demonstrationslokaler och materiel.

Nya patent

Under tiden 8 november 1974—9 januari 1975 har nedanstående patent registrerats. Förteckningen anger uppfinnarens namn och tjänsteställe, uppfinningens titel och patentnummer.

Endersz, G G, VH36/Uem — Anordning vid en frekvensmodulerad oscillator omfattande ett aktivt halvledarelement — 369 134.

Ossfeldt, B E, EUA/Xfk — Anordning för att möjliggöra ett samarbete mellan en exekutivdator och en reservdator — 369 345.

Jonasson, T, ÄL/SdeC, Karlsson, H, ÄL/Sde, Neckam, G, ÄL/SbfC, Sem-Sandberg, S, ÄL/DtL — Anordning för att förkorta fränslagstiden för mottagningsreläer vid enkelströmsignalering på en tvåtrådsförbindelse — 369 569.

Danell, C, VH36/UetdC, Holmer, B G, VH36/Uetd, Rodhe P M, VH36/Uetd — Förfarande att överföra bilder vid en bildtelefonförbindelse med begränsad bandbredd — 369 570.

Gustafsson, R E O, SRA/Mi — Likspänningsomvandlare för alstring av två individuellt styrbara och stabiliserade likspänningar — 369 812.

Edström, N H, HF/X/Sb, Bäckström, R G, HF/X/oe Malaysia — Anordning i en transitstation för att åstadkomma talinterpolerade telefonförbindelser till en annan transitstation — 369 817.

Ny tillverkningschef vid LME/HF

Den 28 februari lämnade civing Sten Drakenberg sin befattning som tillverkningschef (V/TC) vid LME:s huvudfabrik för att övergå till egen verksamhet. Ny V/TC blir civing Björn Lundgren som senast varit tillverkningschef vid Teleindustria S A (TIM) i Mexiko. Han tillträder befattningen den 1 april 1975.



Björn Lundgren

Senast den 31 mars vill LME:s stiftelse för utdelande av resestipendier och andra bidrag för utbildning ha sin ansökan. För 1975 står 80 000 kronor till förfogande. Stipendiebeloppen låg förra året mellan 600 och 3 000 kronor.

Tid för stipendier

Senast den 31 mars vill LME:s stiftelse för utdelande av resestipendier och andra bidrag för utbildning ha sin ansökan. För 1975 står 80 000 kronor till förfogande. Stipendiebeloppen låg förra året mellan 600 och 3 000 kronor.

Ansökan görs på särskild

blankett som finns hos vaktmästerierna.

Stiftelsens ändamål är dels att främja ungdoms utbildning genom att lämna ekonomiskt stöd i form av stipendier inom eller utom landet, dels att ge väl meriterad personal möjlighet till fördjupad specialutbildning eller förkovran som kan gynna insatserna för eller inom svenskt telfonväsende.

Anställda vid såväl fabriker som kontor inom moderbolaget och dotterbolagen i Sverige kan söka stipendiet. För den del som avser fördjupad specialutbildning står stipendiet öppet även för televerkets personal.

Senast den 15 mars 1975 kan man hos LME:s stiftelse för främjande av elektronisk forskning, söka stipendie. Ansökningarna ska göras skriftligt och skickas till stiftelsen under postadress 126 25 Stockholm.

I ansökningsen ska man ange det önskade stipendiebeloppet, ämnesområdet, tiden och platsen för studierna eller forskningsarbetet samt sina meriter.

Stiftelsen har till ändamål att främja vetenskaplig undervisning och forskning genom att lämna ekonomiskt stöd i form av stipendier åt sådana från tekniska högskolor eller universitet utexaminerade civilingenjörer och studerande för civilingenjörsexamen som har för avsikt att inom eller utom landet idka forskningsarbete på de områden av elektroniken som är av särskilt intresse för den av bolaget utövade verksamheten.

Stipendiebeloppet för 1975 är 24 000 kronor.

Fackliga studieresor

Väl meriterade fackliga representanter har som KON-TAKTEN tidigare meddelat möjligheter att under en försöksperiod åren 1974—1976 ansöka om medel för studieresor för att öka kunskaperna om verksamheten och arbetsförhållandena vid Ericssonkoncernens större arbetsplatser.

Följande resor är aktuella under vintern/våren 1975:

Roland Karlsson. Ordförande i verkstadsklubben vid Telefonaktiebolaget LM Ericsson, Boråsfabriken. Studieresa till Industrias de Telecomunicación S A (Intelsa), Spanien.

Christer Lindqvist. Ordförande i SALF-klubben vid Telefonaktiebolaget LM Ericsson, Telekabeldivisionen, Hudiksvallsfabriken. Studieresa till Fios e Cabos Plasticos do Brasil S A (FCB), Brasilien.

Gustav Levin. Styrelseledamot i SALF-klubben vid Telefonaktiebolaget LM Ericsson, Huvudfabriken. Studieresa till Ericsson do Brasil Comércio e Indústria S A (EDB), Brasilien, tillsammans med Lennart Stranneborn.

Lennart Stranneborn. Ordförande i SALF-klubben

vid Telefonaktiebolaget LM Ericsson, Huvudfabriken. Studieresa till EDB, Brasilien, tillsammans med Gustav Levin.

Artemi Kullerkupp. Vice ordförande i SIF-klubben vid Telefonaktiebolaget LM Ericsson, Huvudfabriken. Studieresa till LM Ericsson Pty Ltd (EPA) och A E E Capacitors Pty Ltd (AEE), Australien samt Telecommunication Manufacturers (Malaysia) SDN BGD (TMK), Malaysia.

Lars Algotsson. 2:e vice ordförande i SIF-klubben vid Telefonaktiebolaget LM Ericsson, Huvudfabriken. Studieresa till Teleindustria Ericsson, S A (TIM), Mexiko.

Henning Augustsson. Ordförande i verkstadsklubben vid Telefonaktiebolaget LM Ericsson, Huvudfabriken. Studieresa till EDB, Brasilien och TIM, Mexiko, tillsammans med Adolf Jansson.

Adolf Jansson. Kassör i verkstadsklubben vid Telefonaktiebolaget LM Ericsson, Huvudfabriken. Studieresa till EDB, Brasilien, och TIM, Mexiko, tillsammans med Henning Augustsson.

i pension

1/2 Reparatör Anders Bergström, LME/HF/Vt 16. Anställd 1946. Brons: 1975. 1/2 Verktygsfilare Axel Forsman, LME/HF/Vt 15. Anställd 1924. Silver: 1974. Silverpresentation av Axel Forsman lämnades i KON-TAKTEN nr 10/74. 601542/2



Axel Forsman

1/2 Maskinarbetare Johanna Speck, LME/HF/Vt 39.

Anställd 1947. Brons: 1972. 1/3 Fru Märta Amberg, LME/HF/X/Ak. Anställd 1945. Brons: 1970.

1/3 Herr Torvald Lagerkvist, ÄL/KV/Vt 25. Anställd 1925. Silver: 1975. Silverpresentation av Lagerkvist på sidan 4.

in memoriam**Nils Palmgren**

Nils Palmgren avled den 30 januari 1975 i en ålder av 87 år. Därmed gick en av de stora pionjerna inom den svenska automattelefonin ur tiden.

Nils Palmgren gjorde redan vid några och tjugo års ålder sin första stora upptäckt inom telefonin. Han var då anställd vid AB Autotelefon Betulander. Med G A Betulander som meduppfinnare beviljades 1912 svenskt patent 35814 som avsåg bl a "mellanledningar", det grupperingssystem som senare benämns länksystem. Länksystemen har fått en enorm utbredning först i koordinatväljarsystem och nu i de elektroniska systemen. I patentet var också beskrivet markerarprincipen som blivit en självklarhet i modern telefoni.

Den andra stora insatsen gjordes i slutet av 10-talet med uppfinningen (också med G A Betulander) av den moderna koordinatväljaren, en konstruktion som fått en utbredning som endast står Strowgerväljaren efter.

Man kan väl säga att Palmgren och Betulander var långt före sin tid med dessa uppfinningar. Först efter andra världskriget hade tekniken i övrigt kommit ikapp så att ett industriellt utnyttjande i större skala blev möjligt. Den svenska telefonindustrin kunde då ta upp Palmgrens och Betulanders konstruktioner och bygga upp sin nuvarande framstående ställning med utgångspunkt i desamma. Palmgren förunnades också att uppleva att hans konstruktioner efter nära ett halvsekel tillämpades i de flesta länder i världen.

Efter det att AB Autotelefon Betulander övergått till LM Ericsson den 1 januari 1920 blev Nils Palmgren som medlem av den tekniska staben anförtrord en lång kedja av uppgifter inom telefonstationstekniken. Han bidrog verksamt till utvecklingen av kretsarna till 500-väljarsystemet. Från 1938 fram till sin pensionering arbetade han inom telefonstationslaboratoriet mesta tiden som chef. Han kunde där lämna väsentliga bidrag till konstruktionsarbetet på alla LM Ericssons automatsystem.

Nils Palmgrens vänner och medarbetare respekterade honom för hans gedigna telefonkunnande och uppslagsrikedom. Han var personligen blygsam vilket gjorde att hans arbetskamrater fann det lätt att arbeta med honom. Alla vänner och kamrater känner vemod och saknad vid hans bortgång.

Telefonaktiebolaget LM Ericsson har anledning att med mycket stor tacksamhet minnas Nils Palmgren och hans insatser.

Christian Jacobaeus



LANDET RUNT
Smått och gott från våra lokalombud landet runt



Ombud: Thord Andersson

Från LMS till Operan

Den 26 januari gjorde LMS-aren Gunnar Säfsund ett framträdande i Frukostklubben. Han bjöd på några smakprov ur en kommande barnopera som ska ha premiär till julen 1975 på Kungliga Teaterns (Operans) annexscen Rotundan i Stockholm.

Gunnar är medförfattare, skådespelare, sångare m m i denna opera som handlar om "djuren i skojiga skogen". Gunnar själv ska svara för "ett antal djurröster". Förutom djuren ingår flera roliga figurer i mänsklig gestalt i pjäsen, t ex den snälla stinsen, elaka bovarna och de skönsjungande féerna.

Vid framträdandet i Frukostklubben denna tidiga söndagsmorgon fick svenska folket stifta bekantskap med det berömda "ekot" — ett av Gunnars slagnummer, känt av många LM-are. Sigge Fürst passade på att överlämna den obligatoriska frukostklubbsnälen, som säkert blir ett minne för livet för Gunnar.



Mera motion 1975

LME:s Idrottsklubb i Bollmora ska dra igång en stor motionskampanj.

Att delta i den här kampanjen blir mycket lätt. Man hämtar bara en motionsbarometer hos Einar Karlsson, alias "Skepparn", som är idrottskonsult för LME-föreningen i Bollmora.

Poäng får man varje dag man är ute och "rör på sig", t ex orienterar, springer i skogen, spelar boll, åker skidor, simmar m m. Det blir priser till de bästa.

Ingelsta



Ombud: Karl-Ulrik Nilsson

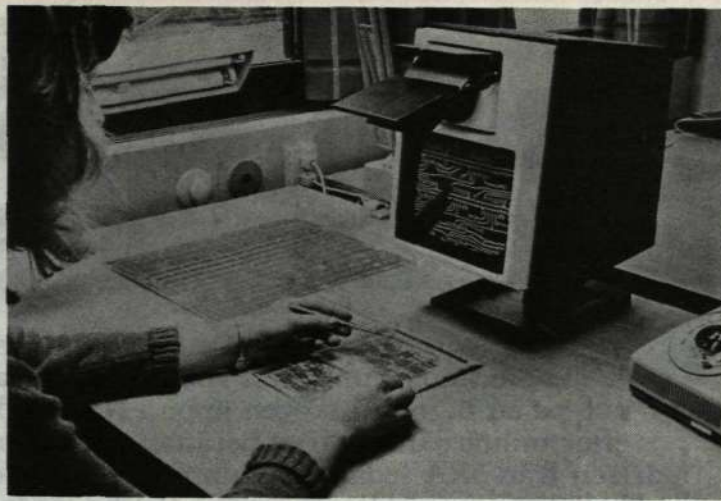
Första bildtelefonen

Ingelstafabriken är den första landsortsfabriken inom LM Ericsson som installerat bildtelefon för kommunikation med kontor och verkstad vid Huvudanläggningen i Stockholm samt vissa andra LM-fabriker med anknäring till Ingelstafabrikens produktion.

Installationen har föregåtts av ett och ett halvt års testning av bildtelefonutrustning internt inom Huvudanläggningen i Stockholm.

Bildtelefonen har inmonterats i samarbete med televerket för en provperiod som omfattar ett halvår.

Kommunikationerna sker över reportagelänk samt en



reservkanal i TV-nätet som televerket tillhandahåller.

Bildtelefonen fungerar som ett viktigt komplement till befintliga kommunikationskanaler, för diskussion av komplicerade mönster och ritningar mellan tillverkande instanser och avlägsna konstruktörer. På detta sätt kan produktionsproblem snabbt åskådliggöras genom visuella kontakter.

Utrustningen är främst avsedd att användas för kon-

takter i samband med den nya tillverkningen av mönsterkort (tryckta kretsar) som inletts vid Ingelstafabriken.

Ytterligare en bildtelefonutrustning kommer att installeras under hösten 1975 vid LM Ericssons Norrköpingsfabrik för deras elektroniktillverkning.

På bilden syns kvalitetskontrollant Lena Eriksson vid bildtelefon diskutera kvalitetsfrågor med Tellusanläggningen i Stockholm.

Piteå



Ombud: Jarl Sundqvist

Besök från hela världen

Telekabeldivisionens fabrik i Öjebyn, Piteå (KV/PÅ) är LM Ericssons nordligaste kabelfabrik i världen.

Fabriken börjar vid det här laget bli välkänd om man tänker på de otaliga besök man haft sedan starten, våren 1972.

Det rör sig om ett 90-tal gäster som besökt Piteåfabriken. De har kommit från Brasilien, USA, Spanien, England, Italien, Columbia, Sydafrika, Schweiz, Malaysia, Japan, Australien, Indien, Canada, Mexiko, Frankrike, Västtyskland och Iran.

På en stor världskarta, som fn är placerad i ett sammanträdesrum, prickar man



in alla besök. Den börjar bli välfylld.

Orsaken till de många internationella besöken är inte bara Piteås geografiska läge, som gör sommarhalvåret till ett minne för livet, utan har även sin tekniska förklaring.

Hela kabeltillverkningen är byggd på den sk krysskablningstekniken. Uttrycket krysskabel är ett helt nytt ord och avser ett nytt sätt att bygga upp telefonkabel i parutförande. Överingenjör Sigrud Nordblad som 1974 fick IVA:s guldmedalj för denna tekniska nyhet, pre-

senterade krysskablning första gången vid ett kabelsymposium i Mexiko 1971.

Kabeln, och inte minst den utrustning som behövs för dess tillverkning, skiljer sig avsevärt från vad som hittills är känt. Detta tillsammans med förhållandet att Piteåfabriken i sin helhet fått en mycket rationell utrustning har gjort anläggningen till en vallfartsort för all världens kabeltekniker.

På bilden ses Gunvor Nordström och Roger Nilsson med den unika världskartan.

Örebro



Ombud: Nils Brewitz

Christina i växeln

När du ringer till LME i Örebro så den första du får tala med är Christina Almqvist. Det är hon som sitter i växeln och tar emot alla samtal och kopplar dem vidare.

Christina, 30 år i år, har jobbat på LME sedan 1967.

Hon är ensam i växeln och varje dag handlar hon omkring 450 samtal, varav 200 externa. Eftersom även in-



terna samtal måste kopplas via växeln, kan det bli nog så jobbigt.

Christinas fritid upptas till stor del av IMSE (Intresse, Miljö, Samordning, Ekonomi) som är ett kontaktorgan för daghemmen. Nyligen har man lyckats få Örebro kommun att inte slopa 30 daghemspplatser.

Hennes stora fritidsintresse är annars musik och i viss mån fotografering.

Sitt jobb på LME upplever hon som mycket positivt genom att hon får kontakt med trevliga människor. Trots att många år jäktade och stressade så är de trevliga i telefon.

Kristianstad



Ombud: Göran Magnusson

Nybygget planeras

Planeringsarbetet för tillbyggnaden vid Kristianstadsfabriken har startat. Många frågor ska lösas, t ex ska man ha källare, hur påverkas internttransporterna, hur ska personalutrymmena dimensioneras? Vid ett extra företagsnämndssammanträde den 4 febr diskuterades bl a hur informations- och samrådsrutinerna under byggnadstiden skulle utformas. Det är viktigt att personalens synpunkter kommer fram på ett riktigt sätt.

Hela utbyggnaden får kosta högst 9 milj kronor och ytan är beräknad till 7 000 m².

Vår fabrik sysslar med primärtillverkning varför det är naturligt att bullerbekämpande åtgärder och ventilationsproblem kommit överst på önskelistan när det gäller att förbättra arbetsmiljön. Finansieringen räknar man med ska klaras av med bidrag ur LME:s arbetsmiljöfond.

Visby



Ombud: Bo Andersson

Glada ö-musikanter

Ett mycket populärt inslag vid Visbyfabriken är musik under lunchrasterna. Det är tre glada LM-are som en gång i månaden svarar för denna musikaliska underhållning, allt från gammeltjo till svensktoppen. Man brukar spela under en och en halv timme och på den tiden hinner man riva av ett tjugotal låtar.

De tre musikanterna är Rolf Olsson (Vt 497), Åke Strandberg (Vt 485) och Ingvar Jakobsson (Vt 498), alla gamla trotjänare vid Visbyfabriken. De har varit anställda där mellan 9 och 12 år.

Första gången trion framträdde var i slutet av november 1974. Sen har det fortsatt av bara farten i december, januari och februari.

Vid sidan om sina ordinarie jobb på LM är de tre aktiva i andra musikaliska sammanhang. Ingvar t ex är medlem i "Gutebälgarna" som bl a framträtt i TV flera gånger.

De flesta på Visbyfabriken upplever den här lunchmusiken som en angenäm avkoppling och hoppas den kommer att fortsätta.

Mästare från Stockholm blir skogshuggare i Norrland

Vid KCM i Söderhamn för två år sedan var just Lars-Gunnar Mårtén som junior en av tävlingarnas förgrundsfuror. Och det blev han den här gången också. SRA-aren ledde från start till mål och avverkade första milen på 27.15 mot Forsbergs 27.58. Tredjemannen Örjan Sjölund från Östersund låg här på 28.15 för att sluta på 57.57 min.

Lars-Gunnar Mårtén, som kom 6:a i Stockholms DM på 15 km och som startade på samma distans i stora SM i Umeå, gör för närvarande sin värnplikt vid idrottsplutonen på K 4 i Umeå. Och mycket tyder, som sagt var, på att han tänker stanna kvar i Norrland så att han kan träna och tävla på skidor ordentligt. Direkt efter KCM stack Lars-Gunnar vidare till tävlingar i Örnsköldsvik.

I övrigt dominerades seniorklassen av Östersund som fick in sex man bland de 10 bästa. Både Mårtén och Forsberg tyckte banan var snabb och ganska lätt.

— Det är inte någon idé att satsa på skidsporten, när man bor i Stockholm med dess snöfattiga vintrar. Så jag funderar nog på att ta jobb i skogen uppe i Norrland, gärna i Jämtland, efter militärtjänsten. Det berättar stockholmaren Lars-Gunnar Mårtén från SRA sedan han vunnit LM Ericssons koncernmästerskap på skidor i seniorklassen uppe i Delsbo lördagen den 15 februari. Distansen mätte 20 km och förstaårsseniorerna Lars-Gunnar, som körde så att till och med LM:s norrlänningar blev smått imponerade, vann titeln på tiden 55.06 min före LMS-aren från RÖ (Östra Regionen) och Åsele, Jan Forsberg, med 56.46 min.

På grund av snöbrist i själva Delsbo hade arrangörerna — LM Ericssons Korpklubb i Delsbo — flyttat tävlingarna till Ramsjö i Bjuråker, ca två mil norrut.

I damernas 5 km, som lockat sju startande, upprepade Ingrid Hermansson från Östersund sin seger från Söderhamn för två år sedan. Och precis som då blev det Jämtlandsflickor på de tre främsta platserna. Ingrid vann på 24.19 före klubbkamraterna Torild Saur 26.42 och Ulla Falk 27.15.

Arja Tiala från LME/HF i Stockholm säsongdebuterade på snö med att bli fyra på

28.59. Sak samma gällde maratonspringerskan Siv Jansson, LME/HF, på femte plats. Delsbo-stintorna Ingrid Bergman och Rose-Marie Krogh knep de resterande två platserna.

LM Ericsson Delsbo fick sin förste koncernmästare genom tiderna. Det var pigge och glade Berne Henriksson som i stor stil tog hem juniorklassen på 10 km med utomordentliga 27.37 min. Rent kvalitetsmässigt får man utnämna Berne och Lars-Gunnar Mårtén till spelens skidkungar.

Bland veteranerna fick Erik Nyman från Söder-

hamn revansch för sitt halva misslyckande i KCM för två år sedan. Han klämde till med 34.00 min på milen, medan Nils Larsson och Ragnar Brannerud, båda HF, belade platserna närmast.

Söderhamn tog ytterligare en titel genom Bert Jägeving i klassen äldre oldboys. På 10 km klockades han för 31.09 min medan Ingvar "Blomman" Blom från HF förpassades till silverplats med 31.29. Stig Forsgren, SKV/Sundbyberg, blev trea.

Gamle idrottsbekantingen Anders Larsson från SRA i Stockholm försvarade framgångsrikt sin KCM-krona på 20 km för yngre oldboys.

Trots endast några timmars rullskidor bakom sig vann Anders på 59.45 min. Förre seniormästaren Göran Persson från Söderhamn kom dryga tre minuter efter. Slitstarke Sven-Erik Pettersson, HF, hamnade på tredje plats sju minuter bakom segraren.

Söndagens avslutande stafett på 3 x 5 km blev betydligt mer rafflande, än man väntat sig. SRA var borta ur bilden redan före start genom att Lars-Gunnar Mårtén inte kunde delta. Det innebar att Östersund lag 2 startade som storfavoriter.

Det såg också länge ut att bli en promenadseger för jämtarna, men då kom Delsbo med Berne Henriksson på sista sträckan. Och det var inte långtifrån att Berne lyckats knäcka ÖS-arnas slutman Sten Grönblad. Nu gick guldet till Östersund med 55.09 mot Delsbos 55.14 min. På tredje plats Söderhamn 1 med 57.13 min.

Text: Göran Hannerz
Foto: Widar Sällström



Se så stygt hon åker, Ingrid Hermansson, koncernmästare på damernas 5 kilometer. Segertiden blev 24.19 minuter.



Östersunds glada damtrio som tog guld, silver och brons. Fr v Torild Saur, Ulla Falk och Ingrid Hermansson.



Lars-Gunnar Mårtén som vann två milen för seniorer.



Erik Nyman från Söderhamn som segrade i veteranenklassen.



Lars-Gunnar Mårtén stakar iväg mot målskyttet och segern.

Resultat KCM på skidor 1975

Damer, 5 km

1. Ingrid Hermansson, Östersund, 24.19 (koncernmästare).
2. Torild Saur, Östersund, 26.42
3. Ulla Falk, Östersund, 27.15
4. Arja Tiala, HF, 28.59
5. Siv Jansson, HF, 29.12
6. Ingrid Bergman, Delsbo, 30.19
7. Rose-Marie Krogh, Delsbo, 31.35

Herrar, juniorer, 10 km

1. Berne Henriksson, Delsbo, 27.37, (koncernmästare),
2. Karl Renberg, Söderhamn, 41.13,
3. Stig-Arne Lundberg, SRA/Stockholm 45.25.

Herrar, veteraner 10 km

1. Erik Nyman, Söderhamn, 34.00 (koncernmästare),

2. Nils Larsson, HF, 34.17,

3. Ragnar Brannerud, HF, 34.58,
4. Sture Jansson, SRA/Stockholm, 35.16,
5. Karl-Erik Andersson, HF, 36.03,
6. Tore Jonsson, Söderhamn, 36.11,
7. Gösta Skarp, HF, 36.25,
8. Ivar Törnsten, SKV/Sundbyberg, 36.45,
9. Wilhelm Skogsholm, HF, 38.27,
10. Karl Frisk, Hudiksvall, 38.50.

Herrar, äldre oldboys 10 km

1. Bert Jägeving, Söderhamn, 31.09, (koncernmästare),
2. Ingvar Blom, HF, 31.29,
3. Stig Forsgren, SKV/Sundbyberg, 33.06,

4. Valter Bolme, HF, 36.04,

5. Jon Håland, HF, 36.51,
6. Lars Pantzar, HF, 39.57.

Herrar, yngre oldboys 20 km

1. Anders Larsson, SRA/Stockholm, 59.45 (koncernmästare),
2. Göran Persson, Söderhamn, 1.02.48,
3. Sven-Erik Pettersson, HF, 1.06.52,
4. Ingemar Andersson, HF, 1.07.08,
5. Egon Persson, SRA/Stockholm, 1.11.40,
6. Klas Fredriksson, Bollmora, 1.12.07,
7. Sven Bojja, Bollmora, 1.14.12,
8. Bo Karlsson, SRA/Stockholm, 1.14.20,

9. Jens Andersson, HF, 1.14.57,

10. Jan Eriksson, HF, 1.17.59.

Herrar, seniorer 20 km

1. Lars-Gunnar Mårtén, SRA/Stockholm, 55.06, (koncernmästare),
2. Jan Forsberg, LMS/RÖ, 56.46,
3. Örjan Sjölund, Östersund, 57.57,
4. Bertil Olofsson, Östersund, 1.00.29,
5. Sölve Svensson, Östersund, 1.01.21,
6. Allan Larsen, Östersund, 1.01.55,
7. Sten Grönblad, Östersund, 1.02.44,
8. Sven-Erik Eriksson, Delsbo, 1.03.71,
9. Kjell Nordström, Bollmora, 1.03.20,

10. Rolf Lundkvist, Östersund, 1.04.09.

Stafett, 3 x 5 km

1. Östersund lag 2, 55.09 (koncernmästare), (Sölve Svensson 17.06, Bertil Olofsson 19.12, Sten Grönblad 18.51),
2. Delsbo 55.14 (Sven-Erik Eriksson 18.02, Sören Lindh 20.15, Berne Henriksson 16.57),
3. Söderhamn lag 1, 57.13 (Lars Persson 18.47, Göran Persson 19.06, Bert Jägeving 19.30),
4. HF lag 1, 57.51,
5. Östersund lag 3, 58.58,
6. SRA/Stockholm lag 1, 59.16,
7. Bollmora lag 1, 1.01.41,
8. HF lag 2, 1.03.07,
9. HF lag 5, 1.05.45,
10. HF lag 4, 1.06.00.

Skräll i LM-cupen i bowling

Tre doldisar från Ingelsta i Norrköping svarade för en skräll då LM-cupen i bowling spelades i Lidingöhallen lördagen den 8 februari. Dom som "kom från ingenstans" och vann heter Lars Ivar Gustavsson, Lars Edvardsson och Anders Björkman.

— Vi tre har aldrig tidigare varit med i några LM-turneringar. Men vi sade till oss själva före, att vi skulle satsa allt. Vi var tända redan från första början, berättar Lars Ivar Gustavsson.

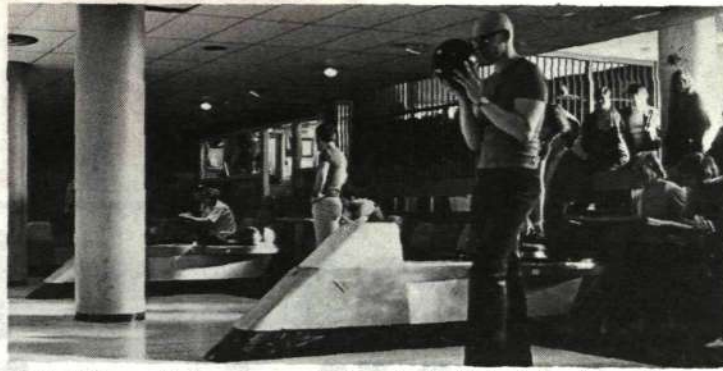
— Och sedan vi vunnit två matcher gick det av bara farten. Det var väl egentligen bara mot Rifa/Stockholm som vi var illa ute och avgjorde först i sista slaget.

I finalen mötte Ingelsta lag 1 (Gustavsson, Edvardsson och Björkman) kabelverkarna från Hudiksvall lag 1. Norrlänningarna representerades av Linnea Mill, Ruth Buska och Helge Buska. Ett lag som fick bära favoritska-

pets tunga börda.

Ingelsta tog snabbt ledningen med 4-2 och ökade till 8-4. Sedan kärvade det till sig litet för norrköpingsgrabbarna och Hudiksvall hade faktiskt chansen till seger. För det hade krävts att Hudiksvall vann sista serien med 6-0. Men Ingelsta-laget fick åter nerverna under kontroll och kunde säkra en överraskande triumf.

LM-cupen i bowling spelades numera vartannat år,



Arne Nilsson, Örebro lag 1, gör sig redo för klotrullning i matchen mot Rifa/Stockholm. Stockholmarna vann med 14-1.

körs för 3-mannalag och går som utslagstävling. Varje spelare — man eller kvinna — slår tre serier, där antalet vunna serier är avgörande. Vid oavgjort går det lag vidare som har bästa slagningen totalt. Damerna har 15-18-23 poäng i handi-cup per serien.

Genom vinsten i årets LM-cup blir det Ingelsta som skall arrangera tävlingen om två år.

Ingelsta lag 1 gick till final via vinster mot Bollmora lag 2, Rifa/Stockholm, Mölndal lag 1 och SRA/Stockholm lag 2. Hudiksvalls väg till finalen kom efter vinster mot Örebro lag 2, Söderhamn, SRA/Kumla och Örebro lag 1.

Någon match om tredje plats spelades inte varför bronsmedaljerna delades av Örebro lag 1 och SRA/Stockholm lag 2.

SRA blev bästa stockholmsklubb. LME/HF, som arrangerade cupen, ställde

upp med fyra lag. Men samtliga slog bort sig. En liten misräkning för värdarna, som gått och hoppats på åtminstone en finalplats.

I årets cup ställde 32 lag upp med totalt 96 spelare. LM-bowlarna håller stilen och intresset för klotrullningen och de 10 kägloarna bara ökar och ökar. För två år sedan var bara 18 lag med i cupen.

I LM-cupen 1975 deltog: LME/HF fyra lag, Örebro fyra lag, SRA/Stockholm fyra lag, SRA/Kumla ett lag, Rifa/Stockholm ett lag, Rifa/Kalmar ett lag, Sieverts Kabelverk/Sundbyberg ett lag, Älvsjö Kabel två lag, Hudiksvall Kabel två lag, Piteå Kabel ett lag, Kabeldon Alingsås två lag, Ingelsta två lag, LMS/Stockholm två lag, Bollmora två lag, Söderhamn ett lag och Mölndal två lag.

Text: Göran Hannerz
Foto: Leif Möller

Resultat LM-cupen 1975

1. Ingelsta lag 1 (Lars Ivar Gustavsson, Lars Edvardsson, Anders Björkman).
2. Hudiksvall lag 1 (Linnea Mill, Ruth Buska, Helge Buska).
3. Örebro lag 1 (Ulf Mattsson, Bernth Hjortberg, Leif Blomqvist) och SRA/Stockholm lag 2 (Thor Zachariasson, Börje Lönnqvist, Björn Särnblom).
5. Mölndal lag 1.
6. SRA/Kumla.
7. SRA/Stockholm lag 1.
8. Kabeldon Alingsås lag 1.

Lidingöhallens pris för "individuellt högsta slagningen" gick till Helge Buska, Hudiksvall med 643 poäng.



Jättekul att spela bowling här uppe, tycker Stig Andersson och Gun Åberg. båda i Mölndal lag 1.



Lars Ivar Gustavsson (till vänster), en av de tre segherrarna från Ingelsta, i samtal med Yngve Holm, HF lag 1.

kontakten kryss

Dags för ett nytt bildkryss som vi hoppas du ska få ett nöje av att lösa.

När du fyllt alla rutorna med bokstäver och ord, skickar du in lösningen till: "Kontakten-kryss 2"

KONTAKTEN
Box 32073

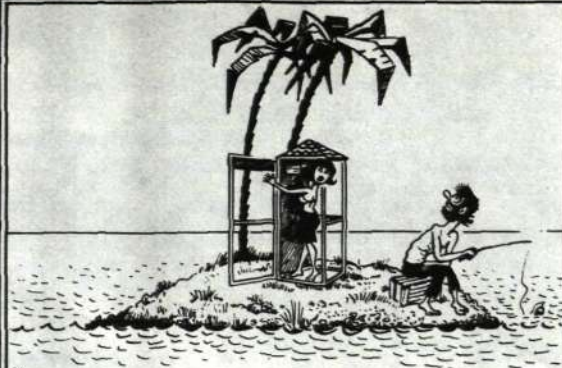
126 11 Stockholm
Senast den 29 mars 1975
vill vi ha din lösning.



Femton får pris

De fem först öppnade rätta lösningarna belönas med något av följande pris:

1. Räknesticka
 2. Måttband i metall, 5 m.
 3. Askfat med LME-design av B Winblad
 4. Telefonregister för Dialog.
 5. Dalahäst. Handmålade. (Ange i kupongen vilket pris du vill ha om du vinner).
- De därpå följande tio pristagarna får en EP-skiva med "Summer in Sweden".



KAN TRUMPETA I V-FORM	KAN BÄCKEN MYNNAN I	BACKE	PRÄGLAR STÖIKER	STRÅLBRYTNING	GÖR MORGONEN	SKRAL	
PRODUCERAR JAPAN					HJÄLPORGAN	KANAL	
		KOMMER FRÅN ROM		GER FÄSTE I BOTTEN SES UPP TILL			
FÖRBUNDEN	AVSLÖJAR KONSTNÄREN		KAN VI PER POST FISK				
CHOCK						TENN	
SER VI AKTER OM HIDSKEPPS PRIS	ISRÄNNAN	STRÅSKÖRD	VANLIGT FOLK	VINTER-TID	VIRKE	LEVER I SYDVASIEN	SV. LANDSKAP
		KAN LÄGET		SILVERIMITATION ÖSTERL. LÅNGROCK	ÄR SLAGFÄRDIG		
EJ ÖNSKAT SKIVLJUD			MÅLADE ZORN KOLÄT		JULIDAM		SYRE →
HAR TITA FÄTT NAMN AV	LÄRJUNGE				MANI		
					AGITERA		
	TOLVSKILLING						?
UTBYTTE AV INVEKTIV			STORM		OFFER	FÖRLIKA	
GÖR HYMENS BAND DAGLIGEN	KAN VI PÅNORERA MED			GUDUNGAR			LANDTUNGA
			LAGG-KÄRL		GÖTEBORESKA	KAN RAKET RÄKNAS	

Namn: Arbetsplats:

Bostad: Postanstalt:

Om jag vinner 1:a pris vill jag ha:

Brasilien är de stora mot-sättningarnas land. Å ena sidan finns här folk som är rika sen generationer tillbaka och kan leva ett liv i lyx. Å andra sidan finns här den mest bedrövliga fattigdom i "favelas", byar byggda på bergsslutningarna eller på avstjälningsplatser där man slår upp sina brädkåkar och får stanna tills området behövs för industribyggen.

Ett liv i fattigdom

Några kvarter från Copacabana kan man se favelas klättra upp för bergsslutningen och på kvällen när man sitter på någon trottoarservering vid Atlantkusten springer barnen omkring och tigger "troco" (växelmynt) eller en bit bröd från det dukade bordet. En nykomling som jag har svårt att avvisa dem då de står där med stora mörka bedjande ögon, men brasilianerna själva viftar bort dem som flugor. Här skulle finnas mycket att göra men många, kanske de flesta, lever i en misär att de inte ens kan hjälpas till självhjälp.

Min korta vistelse här har inte gett mig möjligheter att tränga djupare in i samhällsproblemen. Jag kan ännu inte tillräckligt med portugisiska för att kunna ta del av massmedia och jag avstår därför från varje som helst försök till bedömning.

Vi lever i en särställning. Vi bor i ett flott kvarter med en porteiro (portvakt) i porten dag och natt som vakar över vår säkerhet. Jag har en empregada (tjänsteflicka) som städar, tvättar och stryker. Hon är mulatt, späd, liten och glad. Jag har lagt märke till att hon innan hon tömmer papperskorgarna går igenom allt vi slängt och det tycks finnas mycket som hon finner användbart.

Apropå papper så har jag lärt mig att ta till vara varena papperspåse jag får vid mina matinköp. De är bra att ha som soppsäsar. Plastpåsar, som vi översvämmades av hemma i Sverige, finns inte att uppbringa. Det jag verkligen saknar är hushållspapper, som är helt okänt här.

Tryckande "sommarmärme" i december

Det tog ett tag innan jag började vänja mig vid värmen. Ständigt och jämt känner man sig fuktig över hela kroppen. Nu sticker det inte längre i porerna som det gjorde de första veckorna. Men så var det också ovanligt varmt här i början av december, t o m brasilianerna

Brasilien har blivit mitt nya hemland

SKV-arna Eje och Viola Matthis bor sedan knappt ett år tillbaka i Rio de Janeiro, Brasilien. Eje började i mars 1974 tjänsten som kontrollchef vid det delägda koncernföretaget Ficap. Han kom redan 1952 till SKV i Sundbyberg, där han bl a var stf laboratoriefchef. Maken Viola, som nu är hemmafru i Brasilien, arbetade under många år på SKV som sekreterare på bolagets exportavdelning. Viola berättar här hur det känns att leva i ett helt nytt och annorlunda land, hur vardagen och människorna upplevs

i Brasilien — ett land där det finns både ett liv i lyx och i fattigdom.



Viola Matthis berättar om ett nytt spännande liv i Brasilien.



Viola med guiden Fernando på Salvador de Bahia. I bakgrunden skymtar en fyr från 1500-talet som fortfarande används.



Detta är en typisk Brasiliansk strandremsa. Här vräker sig Atlanten in och de som törs har här stora möjligheter till surfing på vågorna. Det är mycket omtyckt.



Kvarteret i Ipanema där Viola och Eje bor. I bakgrunden berget Concovado med Kristusstatyn och "favelas" på bergsslutningen.



Efter en fotbollsmatch råder rena kvarnevalsstämningen i Brasilien.

gick omkring och pustade i värmen.

Julaftonen bjöd på ett magnifikt åskväder. Atlanten var i vilt uppror och den blygrå himlen lystes då och då upp av blixtar i klassiskt zigzag-mönster. På juldagen gjorde vi en resa till fjällen. Fjällen här är emellertid inte fullt utvecklade berg utan snarast jättelika pyramidliknande, gräsbevuxna jordhögar där boskapen betar. Sjöarnas vatten är gråaktigt, ogenomskinligt och lockar inte till bad. Men vackert är det trots detta och luften är sval och skön.

Svensk vardag i Brasilien

Jag är nu beredd att möta vardagen i Rio, som är lika verklig här som uppe i Norden. Det gäller bara att hålla kroppen i trim för att klara klimatet och det bästa sättet har jag funnit är att motionera hårt och intensivt varje dag.

Jag brukar åka med Eje en bit varje morgon och sedan "lubbar" jag hem 2-3 kilometer till vår bostad. Jag tycker det är ett bra sätt att börja dagen och det finns många andra här som är av samma uppfattning. Vi hälsar igenkännande på varandra när vi möts, precis som på motioningsslingan i Liljansskogen i Stockholm.

Varje lördag och söndag brukar vi spela tennis. Det är ganska jobbigt och redan efter en halvtimme är man genomblöt. Men det är roligt.

Ibland längtar jag hem

Litet hemlängtan drabbades jag av strax innan jul när jag tänkte på julförberedelserna hemma i Sverige. Visserligen försöker man även här skapa jultraditioner eller värna om dem som förfäder hämtat med sig från Europa, men jultomtarna utanför varuhuset i sina röda dräkter och masker med långt vitt skägg såg närmast makabra ut där de stod i det strålände solskenet under palmerna.

Jag upplever Rio de Janeiro som ett underverk av skönhet och en oas trots att den är en bullrande storstad med ett myller av människor och en luftförorening som ibland är rätt besvärande. Jag har drabbats av Rio-hostan som lär vara ett intressant objekt för jordens medicinare. Jag har inte heller undgått insektsbett, men man får ta det onda med det goda och hoppas att man så småningom blir immun mot det mesta.

Men trots allt — vi trivs i Brasilien — detta motsättningsland.