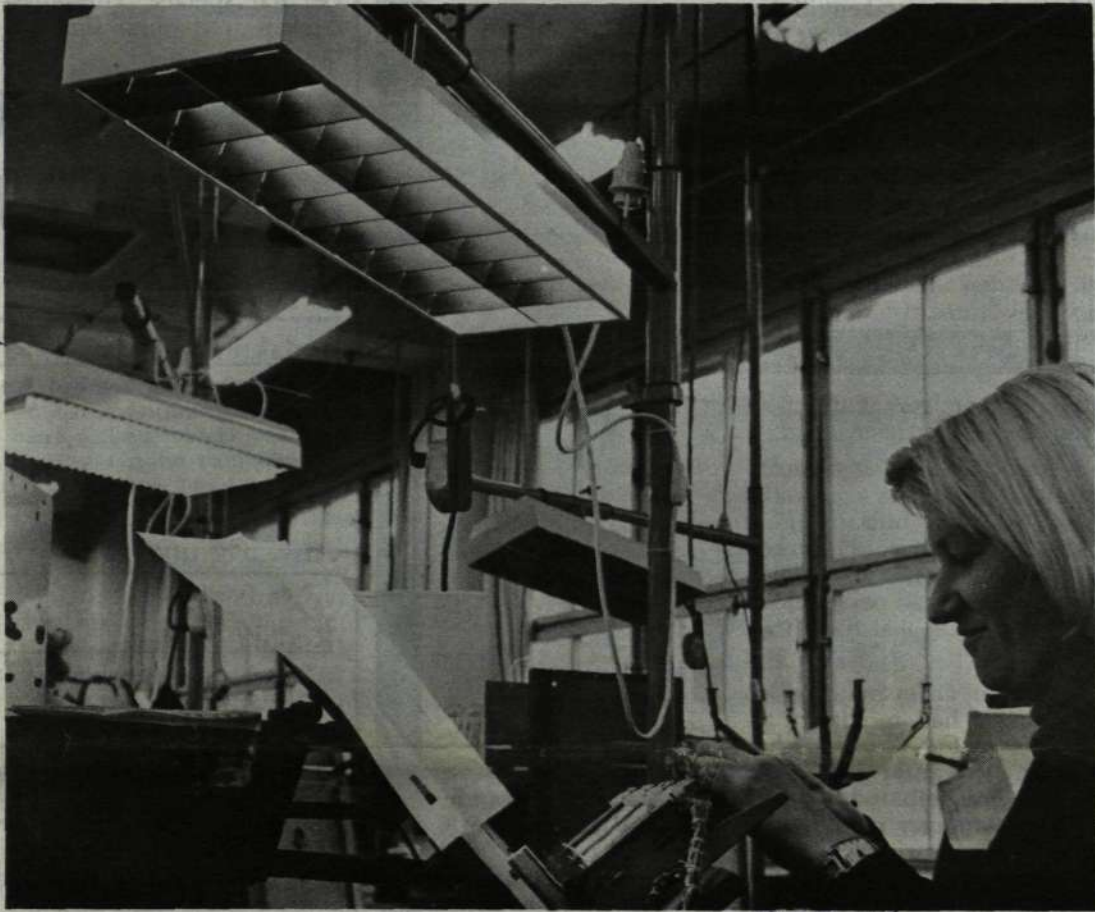


Kontakten

PERSONALTIDNING FÖR LM ERICSSON MED DOTTERBOLAG

Nr 4 • April • 1975



Ventilation och ljus i LME-miljön

Till den tekniska delen av LME:s företagshälsovård knöts för fem år sedan teknologie licentiat Mats Johansson, som tidigare arbetat hos bl a Arbetsmedicinska Institutet.

Till hans uppgifter hör framför allt att i samråd med företagsläkarna vara rådgivande inom den tekniska delen av företagshälsovården i samverkan med produktionschefer, avdelningschefer, skyddsingenjörer och övriga för skyddsverksamheten och arbetshygien inom

koncernens olika arbetsplatser ansvariga personer.

På mittuppslaget redogör han för en del av de miljöförbättringar och försök till sådana som görs hos LME vid Telefonplan i Stockholm vad gäller ventilation och belysning.

På verkstadsavdelning 17 finns t ex sedan en tid tillbaka ventilationssystemet DIRIVENT med sk jetstrålar och på fotoavdelningen (Rf) provas ett värmeväxlingssystem av fabrikat Munther.

Belysningen ska vara anpassad till arbetsuppgiften.

På Vt 39 pågår ett prov med sk asymmetrisk armatur, vilket ger ett riktat ljus på cirka 600 lux i arbetsplanet.

På 32-an finns f n tio olika armaturer monterade på specialställningar för att ge operatörerna lämpligt ljus från rätt håll. Se bilden ovan.

Kontorsbelysningen är också viktig. Ritkontoren t ex kräver mycket ljus av hög kvalitet. Ett 300 m² stort kontor har nyligen färdigställts med punkt- och allmän belysning enligt personalens önskingar.

Datorn som räknar och pratar

En minidator kopplad till telefonväxeln vid LM:s kontor och laboratorier i Bollmora ger sedan drygt ett år användarna av samtliga knappsatstelefoner inom G-divisjonen och LM Ericsson Telemateriel AB (LMS) tillgång till ovanliga extratjänster.

Telefonerna kan bl a användas som räknemaskiner och påminnare — datorns talmaskin ger besked med syntetisk röst.

På sidan 5 ger vi en demonstration av den dator- och talmaskinförsedda växeln i Bollmora.

Sommarsemester i Sverige



Snart är det semesterdags. Redan nu kan det vara hög tid att planera semesterresan, beroende på vart man ska åka. Hotellrum ska bokas, sommarstugor ska hyras

och färdbiljetter anskaffas.

För dig som tänker ta semester i Sverige i sommar ger KONTAKTEN några semestertips på sidan 3.

Resan till Indien

Vivan och Carlos Holmén har gjort en helt fantastisk resa från Sverige till Indien. Vivan har fört dagbok under hela resan.

Man åkte från Nacka den 19 december. I förra numret

fick vi följa dem på deras färd genom Europa till Ankara dit de kom sent på kvällen den 23 december.

På sidan 11 kan du läsa fortsättningen på deras resa genom bl a Turkiet.

Järnvägsbygge är modellen

Se sidan 12

Facklig syn på miljön

Att eftersträva en god arbetsmiljö bör vara lika aktuellt för arbetsgivare som för arbetstagare. Det är när det gäller hur och hur mycket som uppfattningarna ev kan gå isär.

När det gäller hur mycket, dvs hur mycket pengar som ska satsas, så har det varit arbetsgivarens roll att slutligen ta ställning till detta. Målsättningen för arbetsgivaren har ofta varit att uppnå en "minst lika god arbetsmiljö som vid flertalet andra arbetsplatser" och därmed har man slagit sig till ro. Huruvida denna satsning har givit det bästa resultatet eller ej har varit svårare att fastställa. Klart står i varje fall att dessa satsningar har blivit alltför godtyckliga med enorma variationer arbetsplatser emellan, beroende på t ex arbetsgivarens uppfattning om arbetsart, tillgång på arbetskraft, arbetsgivarens egna ansträngningar osv.

Klart står också att arbetstagarna i dag finner att arbetsmiljön är mycket otillfredsställande på många arbetsplatser och att arbetsgivarens miljö eller möjligheter ofta är otillräckliga.

När det gäller hur vi ska få en god arbetsmiljö är vi inne på såväl intressanta som svåra områden.

Eftersom arbetsplatserna är olika till sin karaktär och uppgifterna olika från fall till fall, kan det bli svårt att prioritera det ena behovet före det andra.

De fysiska miljöproblemen låter sig ibland mätas med instrument av olika slag och kan därför något lättare prioriteras, medan de psykiska problemen är betydligt svårare att kvantificera. Ibland är det svårt att överhuvudtaget påvisa samband mellan psykisk ohälsa och orsaken till densamma. T ex lär det vara svårare att tolerera ett störande ljud om man har ett koncentrerat, stillasittande arbete än om man arbetar rörligt och kanske själv åstadkommer vissa andra ljud.

Det hela blir till slut en fråga om hur vi själva tål och upplever vår miljö och som får bli utslagsgivande när det gäller att förbättra vår arbetsmiljö. Det är därför av stor betydelse att den anställda själv får vara med och bestämma.



Stian Kvastad
Ordförande
i SIF, HF

Inom fackföreningsrörelsen har kravet på en dräglig arbetsmiljö för de anställda drivits mycket hårt under en lång tid. Det har också resulterat i att arbetsskyddslagen setts över och vi har fått en lag som ger skyddsombuden en betydligt starkare ställning på arbetsplatsen.

På HF har vi en arbetsmiljö som är klart otillfredsställande, i synnerhet då i lågkroppen. Vi ska emellertid komma ihåg att HF är en gammal fabrik (35 år) som inte genomgått några genomgripande förändringar under denna tid.

Vi anser att företags- och verkstadsledningens attityd när det gäller att reellt förbättra arbetsmiljön präglats av en sval, försiktig, för att inte säga negativ hållning. Man har skjutit arbetsmiljöproblemen på framtiden. Därför har vi nu hamnat i den situation vi idag har. Arbetsledningen har också svårt att leva upp till och uppfylla de bestämmelser som de nya lagarna innehåller.

Vi har i företagsnämnden lagt fram ett förslag som innebär en utökning av verkstadslokalerna och en genomgripande översyn av lågkroppen. En utredningsgrupp är tillsatt och vi hoppas att företaget

get i en positiv anda medverkar till en ur de anställdas synpunkt vettig lösning.

Det måste också ligga i företagets intresse att de anställda får arbeta i en miljö som är trivsamt och som bidrar till att minska olycksfallsfrekvensen och yrkesjukdomarna. Därigenom får vi en lägre sjukfrånvaro och en minskad personalomsättning och en verkstadslokal för en rationell produktion.

Den nya lagen om arbetsmiljöfonden innebär att företaget har möjlighet att förbättra förhållandet för dem som har den sämsta miljön. Vi väntar oss därför också att företaget omedelbart tar denna fond i anspråk och kommer med sådana förslag som innebär förbättringar för dem som nu har den sämsta miljön så att inte lösningen av en för de verkstadsanställda så viktig fråga ytterligare förhalas.

Givetvis betyder detta att företaget utöver arbetsmiljöfondsmedel måste vara berett att satsa det kapital som är nödvändigt för att vi som arbetar vid bl. a. LME:s huvudfabrik ska kunna få den arbetsmiljö som man idag kan kräva av ett modernt och lönsamt företag.

Om man ser på arbetsmiljön på HF, finner man att verkstadsmiljön är klart sämre än kontorsmiljön. Detta uppfattas väl av de flesta som helt naturligt.

Men är det riktigt?

Gör man jämförelsen mellan HF-verkstaden och andra verkstäder i landet, får man nog betrakta den som en gammal verkstad som i många avseenden behöver rustas upp ordentligt.

Visserligen pågår en del förbättringar, men upprustningen synes ha svårt att hålla takt med nedslitningen.

Tag som exempel bullret. På en del avdelningar är bullret så starkt att vanlig samtalston ej kan användas utan man är tvungen att skrika till varandra.

Det händer att en del av personalen ej står ut med det, utan ber att få gå hem från arbetet ibland.

Trots detta finns det krafter på kontorsidan som själva sitter tyst och behagligt instängda på sina kontor och som klagar på sin egen miljö, men tycker att arbetsledaren ska sitta placerad mitt på verkstadsgolvet utan minsta avskärmning. Där ska han försöka lösa och diskutera tillverkningsproblem och även personalens personliga problem.

Här behövs en standardhöjning.

Många andra miljöproblem finns och kan lätt upptäckas för den som vill upptäcka dem.

Låt oss ta ett värmeproblem. I de elektronikprovrum som finns på LM ökar produktionen snabbt. Man fyller på med fler och fler värmeutvecklande instrument. Sommartid stiger temperaturen mot 30°C. Här hjälper det inte att försöka få bort övertemperaturen med flera fläktar och snabbare luftväxling. Ett riktigare sätt att komma tillrätta med övertemperaturen måste vara luftkonditionering där man kyler ner luften och därmed temperaturen. Det lönar sig säkert med en sådan utrustning, men den saknas.

Andra saker som utan allt för stora kostnader skulle förbättra miljön och trivselt, vore att måla och snygga upp avdelningar och maskiner i glada färger, bygga om samtliga toaletter med tvättställ i varje, undvika allt för tätt placerade maskiner m. m.

Kan HF/V bli en föregångare som miljövänlig verkstad, kanske vi kan bli ett eftersökt företag för den som söker arbete.

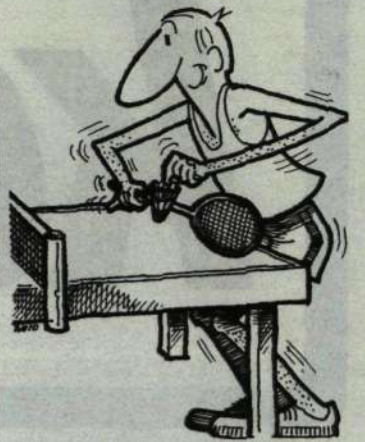


Henning Augustsson
Ordförande
V-klubben, HF



Lennart Stranneborn
Ordförande
i SALF, HF.

ELL-Man



Det har spelats klubbmästerskap i badminton och bordtennis.

kontakten

Nr 4 • April 1975
Årgång 36

Redaktion

Jan-E Israelsson tel: 93674
Bert Ekstrand tel: 92048
Göran Hannerz tel: 93546
Bo Seijmer tel: 92133
(Vid externa samtal — sätt 71 före ovanstående nummer)

Ansvarig utgivare

Nils Tengberg

Redaktionsråd

Lennart Stranneborn tel: 92605
Erik Sund tel: 93311
Lars Wiklund tel: 92611
Heinz Smekal tel: 970220/392

Redaktionsombud

BORÅS:
Georg Skoog
GRÖNDAL:
Hjördis Westberg
INGELSTA:
Karl-Ulrik Nilsson
KARLSKRONA:
Harry Nälstrand
KATRINEHOLM:
All Carlsson
KRISTIANSTAD:
Göran Magnusson

OSKARSHAMN:
Lars-Erik Enarsson
SÖDERHAMN:
Lars Johansson

VISBY:
Bo Andersson

ÖREBRO:
Nils Brewitz

ÖSTERSUND:
Lars Sjöbom

MÖLNDAL:
Lars-Olov Larsson

PITEÅ:
Jarl Sundkvist

LMS, BOLLMORA:
Thord Andersson

AB RIFA:
Erik Heidebäck

SKV, SUNDBYBERG:
Sven Mindus

KV, ÄLVISJÖ:
Hans Nordengren

SRA, STOCKHOLM:
Hans Larsson

Adress

KONTAKTEN
Box 32073
126 11 Stockholm

Tryckeri AB Allehanda
Trelleborg

Östersund ligger mitt i Sverige

Bland sevärdheterna i Östersund kan nämnas fornbyn Jamtli med gårdar från 1500-talet. Storsjöodjuret kan tyvärr inte ses av alla besökare, men ibland händer det att det visar sig.

Åker man till Frösön kan man titta på djurparken med omkring 400 djur i stora frianläggningar. I Frösö kyrka ligger Wilhelm Peterson-Berger begravd. På Frösön finns Sveriges och förmodligen världens nordligaste runsten.

Östersunds turistbyrå har tel. 063/127640.

Blekinge — ett Sverige i miniatyr

Två välutrustade campingplatser står till turisternas förfogande i Karlskrona. Sevärdheter är bl.a. Rosenbom, Amiralitetskyrkan (Sveriges största träkyrka), och ett marinmuseum. Där finns också en 12 håls golfbana. Karlskrona har en fast färjeförbindelse med Väst-Tyskland.

I Ronneby ligger Blomstergården, en unik anläggning. I Karlshamn finns en av landets bästa stugbyar samt laxfiske i Mörrumsån.

Turistbyrån i Karlskrona kan lämna fler semestertips. Tel. 0455/10345.

Här är slotten populära utflyktsmål

I Kristianstads omgivning finns det en hel del gamla slott att titta på. I Trolle Ljungby kan man titta på "hornet och pipan" (som enligt sägnen rövades från trollen). Vanås har en av Skånes vackraste slottspark. I Vittskövle finns en fyr-längad borg som är en av de största och ståtligaste i Skåne.

I Degerberga ligger Forsakar, Skånes högsta vattenfall. Bäckaskog var en gång Carl XV:s sommarresidens. Här finns också en sagoskog för de yngsta.

Turistnämnden i Kristianstad har tel. 044/115500.

Titta på kyrka från medeltiden

I Katrineholmstrakten finns det en hel del sevärdheter. Julita Gård är en. Den har anor från 1100-talet och ägs av Nordiska Museet. Till herrgården hör även ett museum. Båda hålls öppna för allmänheten under tiden 15 maj—15 september alla dagar mellan kl. 11.00 och 18.00.

Floda kyrka är en av Sveriges största landsortskyrkor och ursprungligen från medeltiden. Takmålningarna är från slutet av 1400-talet.

Sommarsemester i Sverige

Varje år dyker samma fråga upp: Vart ska vi åka på semestern? Ska vi stanna kvar i Sverige eller ska vi åka utomlands? Det finns faktiskt en hel del lockande semestermål inom Sveriges gränser — har man sen bara "tur" med vädret, kan det säkert bli en både kul, annorlunda och innehållsrik semester.

I samarbete med KONTAKTENS redaktionsombud, har vi gjort en sammanställning över några intressanta resmål i Sverige.



Havsbadet där du kan bada utan bad-dräkt

Piteå kallas Nordens Riviera, därför att solen lyser mer i Piteå, det regnar mindre där och det är varmare. 35

års väderstatistik bevisar att Piteå har ett utomordentligt semesterväder. Här finns fem trestjärniga campingplatser, tre havsbad och ett naturistbad för dem som vill ta sig ett dopp utan bad-dräkt.

Bland sevärdheterna kan

nämnas Gamla kyrkan och kyrkstaden i Öjebyn där Piteå grundades 1621, Gråträsk kapell och Rosfors bruk med masugn och gruva.

Du får veta mer om du kontaktar Turistbyrån, tel. 0911/170 20.

Här kan du åka på safari

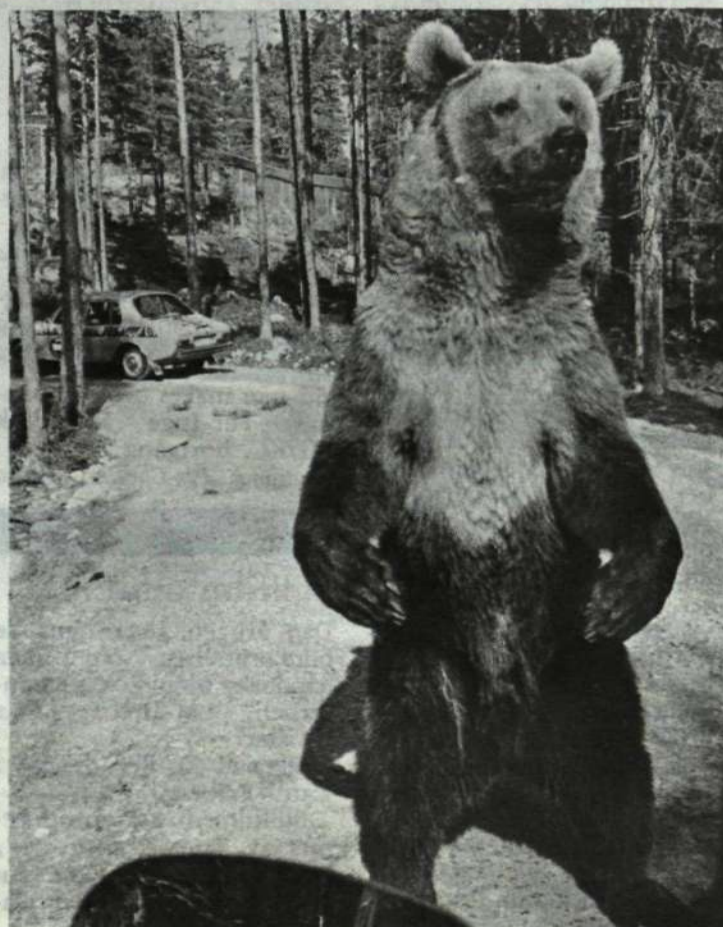
Norrköping är en kommun med ca 120 000 invånare. Den har ovanligt rika och omväxlande naturtillgångar. Motalla ström som rinner genom de centrala delarna ger sin speciella prägel åt den gamla stadsbebyggelsen.

Vid Himmelstalunds stora park finns möjlighet till bad i Strömmen eller i tempererade bassänger. Där kan man också se på 3000-åriga hällristningar eller teater i gamla Brunnessalongen.

I Kolmårdens djurpark finns tigrar, delfiner, isbjörnar, elefanter och många andra djur. Här finns också en speciell safaripark där man från sin egen bil kan titta på de vilda djuren.

I Reijmyre glasbruk, grundat 1810, får du gå runt i hyttan och se hur glasblåsare tillverkar formköna produkter.

För ytterligare information om Norrköping, kan du kontakta Turistbyrån, tel. 011/129620.



Åk till Öland från Oskarshamn

Världens längsta (?) soffa med utsikt över hamninloppet finns i Oskarshamn. När man ändå är vid hamnen kan man passa på att åka till klippön Blå Jungfrun i Kalmar-sund. Två museer med Döderhultarns träskulpturer är en annan sevärdhet. Sen kan man ta färjan till Byxelkrok på norra Öland, bila söderut via Ölandsbron tillbaka till Oskarshamn.

Det finns trestjärniga campingplatser och en kommunal stugby med över 150 stugor i Oskarshamn. Fint badvatten!

För dig som gillar att fiska

Strömmingen har blivit något av en signaturlösa för Söderhamnsbygden. I havet är fisket fritt — här kan du meta var du vill. I augusti är det dags för surströmmingsfest för den som gillar det. I inlandet finns många sjöar och åar där du kan prova dina fiskedon.

I Norrala ska du passa på att titta på Vasastenen som är rest på den plats där Gustav Vasa 1521 talade till allmogen.

Turistbyrån när du på tel. 0270/11862.

Knalla omkring i Knallens stad.

Borås ligger mitt i Sjuhäradsbygden och kallas "Knallens stad".

Bland sevärdheterna är Borås-parken där man bl.a. tillämpar samgångsprincipen mellan afrikanskt storvilt som elefanter, noshörningar, giraffer, zebror mm. En speciell avdelning för barn finns med vanliga svenska husdjur och barnvänliga djurarter från främmande länder.

Du får fler tips om Borås om du kontaktar Turistbyrån, tel. 033/125916.

De många märkliga kyrkornas ö

De många kyrkoruinerna på Gotland är ett bevis på en gangen storhetstid. Det finns idag 93 medeltidskyrkor på ön. Gotland är ett paradys för den historieintresserade.

Många sevärdheter finns i och omkring Visby. En av dem är stadsmuren, vars ursprungliga längd var 3.600 meter. Kruttornet är Visbys äldsta minnesmärke ovan jord. Botaniska trädgården har många sällsynta träd och växter. Norr om Visby ligger Galgberget, en medeltida avrättningsplats.

Till Gotland kommer du med båt eller flyg. Om du vill veta mer om semesterön, kan du kontakta Turistför-eningens informationsbyrå, tel. 0498/19010.

Skärpt konkurrens på världsmarknaden

Beställningsgången till moderbolaget hittills i år har, särskilt med tanke på den svaga konjunkturen i många av våra viktigaste kundländer, varit god.

Den goda ordergången innebär inte att det saknas orosmoln på vår horisont. Rekordsnabb inflation och stora underskott i många länders betalningsbalans skapar problem och det är idag svårare än någonsin att bedöma utvecklingen på litet längre sikt. Vad som naturligtvis direkt drabbar oss är de nedskärningar i de offentliga investeringarna i många länder som har följt i den ekonomiska krisens spår. Italien, som tidigare varit vår största utlandsmarknad, är ett bra exempel på detta. Där har de statsfinansiella svårigheterna snabbt resulterat i en kraftig nedskärning av investeringarna på bl a telesidan.

En följd av dessa åstramningar är en temporär överkapacitet hos flera av våra konkurrenter. Denna överkapacitet kan komma att

ge sig tillkänna i en skärpt internationell konkurrens och eventuellt i en prispress. Den låga dollarkursen har samtidigt verksamt bidragit till att göra våra amerikanska konkurrenter mer konkurrenskraftiga än tidigare. Den amerikanska regeringen uppmuntrar, i en tid av växande underskott i USA:s utrikeshandel och ökande arbetslöshet, landets telekommunikationsindustrier att i ökande utsträckning ge sig ut på den internationella marknaden. Framstående amerikansk teknik och fördelaktiga priser genom bl a den låga dollarkursen är inga dåliga konkurrensmedel.

Konkurrensen håller alltså på att skärpas på den internationella telekommunikationsmarknaden. Det betyder att vi inte kan slå oss till ro och tro att vi kan leva på tidigare vunna lagrar. Särskilt viktigt är det att vi intensifierar våra försäljningsansträngningar på internationella marknader.

Vi har goda förutsättningar

att möta den hårdnande konkurrensen från de förbättrade positioner som vi vunnit under de senaste årens expansion.

tack...

... för födelsedagsuppvaktning

Saban Ük, T/kr
Larsson Gun, OM/Vt 79
Östergren Vera, KA/Vt 07
Schedin Gustav, KA/Vmfm
Nilsson Astrid, KA/Vt 62
Forsberg Sievert, KA/BtbC
Ekman Kerstin, KA/Bas
Bergstedt Sven, KA/Kt 84
Olsen Majken, HF/V/Pdm
Fryklund Elisabeth, HF/Veu
Johansson Greta, HF/Vek
Hultgren Erik, HF/KeB
Beckman Dagmar, Vt 36/Ikt
Andersson Sven Erik, MÖ/MI/Fmd
Andersson Evert, PJ/X/Ixv
Forsberg Birgit, HF/Vt 17

... för annan vänlighet

Pettersson Gustav, VE/Vt 11*
Tillberg Holger, BO/Gea*
Bergström Helmer, HF/V/BvmC*
Stadigh Lennart, DpttC
Eriksson Viola, TN/Vt 42*
Andersson Fritz, X/Iff*
Stjerna Sven, SRA/Kt
Johansson Gerd, HF/Vt 39*
Andersson Bengt, (X/Iu) och Gill
Pettersson Svea, HF/V/Pds*
Stockdal Anna, HF/Cik*
Andersson Ruth, HF/Vt 39*
* I pension.

... för vänligt deltagande

vid vår makes och faders, Olle Moberg ÄL/SlbC, bortgång
Birgit Moberg Anna Maria
vid min makes, Lars Hagberg X/I-Spanien, bortgång
Trudy Hagberg
vid min makes och vår pappas, Per-Inge Grönbeck MI/KC, bortgång
Eivor, Per-Christer, Monica

Stillfilm om LM

Den årligen återkommande bildberättelsen om olika händelser inom Ericssonkoncernen, "LM-året 1974" är nu klar.

Speaker är Berndt "Vi i 5an" Friberg.

Stillfilmen har producerats av Tore Ryberg (HF/Rv) som också lånar ut kompletta kopior med diabolbilder och ljudband.

Bokslutet för 1974

Lägre bruttovinst än under 1973

Ericssonkoncernens bokslut blev klart den 26 mars. Resultatet blev kanske inte det många väntat sig, men i stort sett i enlighet med prognosen i samband med niomånadersrapporten. Koncernens vinst före bokslutsdispositioner och skatter minskade från 840 milj. kronor 1973 till 818 milj. kronor 1974. Överskottet motsvarade 1974 13,7 procent av faktureringen jämfört med 17 procent året tidigare.

Beställningsgången steg under 1974 med 9 procent, från 6788 milj. kronor till 7432 milj. Av detta kom 88 procent från marknader utanför Sverige. Orderbeståndet uppgick vid årets slut till 7701 milj. kronor. 1973 var denna siffra 6505 milj.

Faktureringen ökade med 21 procent, från 4943 milj. kronor till 5988 milj. Härav utgjorde faktureringen utanför Sverige 4972 milj. 1973 var denna fakturering 4018 milj.

Under 1974 investerades 502 milj. kronor i fastigheter, maskiner och inventarier. Motsvarande siffra för 1973 var 381 milj. kronor.

Till den nya arbetsmiljöfonden har avsatts 79 milj. kronor.

Antalet anställda inom koncernen uppgick vid årets slut till 80.620. Av dessa finns 31.070 inom den svens-

ka delen av koncernen. Totalt blev vi 7 920 flera under 1974. 2510 av dessa är inom den svenska delen.

Moderbolaget hade en fakturering av 2707 milj. kronor och redovisar före bokslutsdispositioner och skatter ett överskott av 526 milj. kronor. 1973 var siffran 405 milj. Bokslutsdispositioner har skett med 306 milj. kronor. 1973 var siffran 182 milj. Den stora ökningen hänger samman med den nya lagstiftningen som stadgar avsättning till särskild investeringsfond och arbetsmiljöfond under 1974. Efter avdrag för skatter med 93 milj. kronor, redovisar moderbolaget en nettovinst av 127 milj., en ökning med en milj. från 1973.

Moderbolaget hade vid årets slut disponibla vinstmedel, inklusive dispositionsfonden, på sammanlagt 275 milj. kronor.

Styrelsen och verkställande direktören föreslår en utdelning av 6 kronor per aktie. För detta åtgår 92 milj. kronor. 1973 var utdelningen kronor 5:50 per aktie.

Bolagsstämma kommer att hållas den 5 juni kl. 16.00 i S:t Eriksmässans lokaler i Älvsjö (Stockholm).

I nästa nummer av KON-TAKTEN kommer 1974 års bokslut att behandlas mera utförligt.

frågan är fri

Apropå 100-årsjubileet...

Det synes mig som en allvarlig förväxling av orsak och verkan har skett vilken tydligen medför att "kundernas" väl och ve anses viktigare än det egna företags personal.

Intressant vore att få belyst om detta är företagsledningens officiella inställning ifråga om personalpolitik.

Jag tycker att man bör se till att aktiviteterna kring 100-årsjubileet kommer LME-folk till godo och att man låter "kundernas" respektive företag tillgodose deras behov av jippon.

Kunder finns det alltid om produkterna är de rätta!

Gustaf Eklöf,
HF/X/KlhC

För att ta det sista först: att det alltid finns kunder om produkterna är de rätta är en missvisande beskrivning av vår marknadssituation. Vore detta påstående sant skulle det innebära att tex priser och kreditvillkor vore betydelselösa faktorer och att vi vore i avsaknad av konkurrenter.

Tvärtom är det så att konkurrensen på världsmarknaden inom vårt område ständigt skärps. Vi måste göra allt som står i vår makt för att behålla nuvarande kun-

ders lojalitet till oss som leverantörer av telekommunikationsutrustning och för att övertyga nya kunder om att vi förtjänar deras förtroende.

Som ett led i dessa ansträngningar har det ansetts lämpligt och lägligt att utnyttja 100-årsjubileet till att förstärka våra goda kundrelationer. Utan kunder kan vi inte bedriva vår verksamhet. Så enkelt är det.

Att jubileet 1976 i första hand kommer att vara kundinriktat innebär emellertid inte att den egna personalen kommer att glömmas bort. Vid planeringen av bolagets 100-årsjubileum har ett stort antal personalinriktade aktiviteter diskuterats och många av dem kommer också att bli förverkligade när det är jubileumsdags.

Kundernas väl och ve anses inte, som insändaren tycks tro, viktigare än det egna företags personal. Men endast med nöjda kunder kan vi bedriva vår verksamhet och behålla vår personal. Några jippon gentemot kunderna kommer jubileet inte att innefatta men däremot seriösa inslag som exempelvis ett teletekniskt symposium, ett bokverk om bolagets tekniska och kommersiella historia och ett specialnummer av Ericsson Review. Bolagsledningen ser det som ytterst angeläget att med anledning av 100-årsjubileet fördjupa kontakterna med våra kunder vid personliga besök i Stockholm från kundernas sida.

in memoriam

Per-Inge Grönbeck



Överingenjör Per-Inge Grönbeck har lämnat oss för alltid. Han avled den 25 mars 1975 efter en tids sjukdom. Han var vid sin bortgång endast 48 år.

Per-Inge Grönbeck fick under sin verksamhet hos oss vara med om att bygga upp MI-divisionens konstruktionsavdelning, som under 1960-talets första hälft expanderade kraftigt. Till en början tjänstgjorde han som projektledare för ett av våra

största radarprojekt — radarn till flygplanet 35 F Draken.

1965 utnämndes han till chef för konstruktionsavdelningens systemsektion, vars uppgifter huvudsakligen omfattade systemspecifikationsarbete samt projektledning. 1967 utnämndes han till ställföreträdande avdelningschef för konstruktionsavdelningen och 1969 till chef för denna avdelning.

Per-Inge Grönbeck har genom åren gjort sig känd som en synnerligen pliktrogen medarbetare. Hans gedigna tekniska kunskaper och hans administrativa förmåga har gjort honom aktad av alla de människor, såväl inom som utom företaget, han genom sin verksamhet kom i kontakt med. Genom sitt lugna och försynta sätt skapade han en anda omkring sig som präglades av gott kamratskap och god trivsel.

Det blev tyvärr en alltför kort tid Per-Inge Grönbeck fick verka hos oss innan sjukdom ändade hans liv. Vi känner stor saknad för vad han gjort för företaget, arbetskamrater och alla övriga vänner. Vi kommer att bevara honom i tacksamt minne.

Sven Fagerlind

Datorn i växeln räknar och pratar

En minidator kopplad till telefonväxeln vid LM:s kontor och laboratorier i Bollmora ger sedan drygt ett år användarna av samtliga knappsatstelefoner inom G-divisionen och LM Ericsson Telemateriel AB (LMS) tillgång till ovanliga extratjänster. Telefonerna kan bl. a. användas som räknemaskiner och påminnare — datorns talmaskin ger besked med syntetisk röst.

Text: Bo Sejmer Foto: Karl-Evert Eklund m fl

Den dator- och talmaskinförsedda växeln i Bollmora ger en försmak av vad teletekniken s a s bakom hörnet kan erbjuda oss abonnenter. Med knappsats istället för fingerskiva går det lättare och snabbare att "slå" långa sifferkombinationer, och genom att knappsatsen sänder tonkombinationer, istället för pulser i form av korta strömbrott, så blir kommunikation mellan människa och dator möjlig per telefon. I framtiden kommer med säkerhet telefonen att allmänt användas som en enkel, billig och överallt tillgänglig dataterminal.

För att kommunikation mellan människa och dator ska vara möjlig krävs också att de svar som datorn ger kan tas emot av telefonen. Detta är möjligt med hjälp av s k talsvar för datorer. Människan vid sin telefon styr datorn med knappsatsen — talade ord förstår den inte.

Imponerar vid demonstration

Växeln i Bollmora är en prototyp som kommit till för att pröva och demonstrera idén och de tekniska möjligheter som öppnas genom att en automatisk abonnentväxel, gammal eller ny, i t ex företag kompletteras med minidatorsystem och en talmaskin, som med syntetisk stämma ger enkla besked och har ett vokabulär på uppemot 100 talade ord vilka datorn "plockar ihop" på olika sätt. G-divisionens tekniker och marknadsförare vill visa att varje telefon ansluten till en LM-konstruerad automatväxel är en potentiell dataterminal. Statistik förs automatiskt över hur mycket och vilka av växelns datortjänster som utnyttjas. Populärast är kalkylator-tjänsten och uppringningstjänsten.

Demonstrationer för kunder och andra besökare brukar alltid imponera — bl a på kungen när denne för en tid sedan besökte företaget. Nu är det hög tid för KONTAKTENS läsare att få sig en demonstration.

Datorn påminner ...

Tager man på någon av G-divisionens eller dotterbolaget LMS telefoner siffrorna 05 så svarar datorn entonigt: — **DATORTJÄNSTER. ANGE ÖNSKAD TJÄNST.**

Det finns fyra olika huvudtyper av datortjänster att välja på i växeln, som f ö är den enda i landet med sådan service. Man har påminnelsetjänst, hänvisningstjänst, kalkylator-tjänst och uppringningstjänst. Dessutom finns en speciell demonstrationstjänst för lagerhållningsrutiner.

Så här utspinner sig den fortsatta kommunikationen mellan KONTAKTEN och



Apparaterna i Bollmora har kompletterats med matematiska tecken och bokstäver



Prövmätning av ett kretskort i talmaskinen. Talet alstras elektroniskt utan rörliga delar, band eller skivor.



Greger Jismalm, talöverföringsforskare på G-divisionen, visar hur intalning av talmaskinens ordförråd görs i telefon med kondensatormikrofon.



På sjukhuset i Århus, Danmark, används vissa telefoner som dataterminal.

datorn, om som exempel väljs påminnelsetjänsten: **KONTAKTEN** (tar siffrorna 12)

Datorn svarar: **ANGE EGET ANKNYTNINGSNUMMER KONTAKTEN**: (tar anknytningsens egna nummer)
Datorn: **PÅMINNELSETJÄNST. NYREGISTRERING SLÅ ETT. ANNULLERING SLÅ TVÅ.**

KONTAKTEN: (önskar registrera en påminnelse om läkarbesök 75-05-09 kl 08.30. Slår således siffran ett)

Datorn: **ANGE PÅMINNELSEBESKED NUMMER KONTAKTEN**: (tar siffran 3 som enligt bruksanvisningen betyder påminnelse om läkarbesök)

Datorn: **ANGE DATUM FÖR LÄKARBESÖK. MÅNAD DAG KONTAKTEN**: (tar siffrorna 05 och 09)

Datorn: **ANGE TIDPUNKT. FYRA SIFFROR**

KONTAKTEN: (tar siffrorna 0830)

Datorn bekräftar: **DATORTJÄNSTER PÅMINNER OM LÄKARBESÖK MAJ NOLL NIO KLOCKAN NOLL ÅTTA TRE NOLL. REGISTRERING SLÅ ETT**

KONTAKTEN: (slår 1)

Datorn försäkrar: **REGISTRERING UTFÖRD**

Det förestående läkarbesöket kan man nu tryggt låta falla i glömska. Växeldatorn ringer på överenskommen tid även om den ligger flera månader framåt. Den syntetiska rösten upprepar då sitt **"DATORTJÄNSTER PÅMINNER OM LÄKARBESÖK MAJ NOLL NIO osv."**

Andra saker som datorn är programmerad att vid be-

hov påminna om är sammanträde, kundbesök, tjänsteärende och privatärende.

... hänvisar

När någon av LM:arna i Bollmora lämnar sin telefon för längre eller kortare tid kan datorns hänvisningstjänst användas för att ta emot samtalen och ge besked som **"RING NUMMER ..."** eller **"ÅTERKOMMER KLOCKAN TRE"**, mm.

Så framställs syntetiskt tal

De önskade orden talas in och omvandlas samtidigt, genom s k spektralanalys, till digitala signaler (som datorn förstår) av röstanalysatorn i en vocoder, som utvecklats inom G-divisionen. (Vocoder = voice coding and decoding device).

Så här är anläggningen i Bollmora uppbyggd:
DA = dataadapter
TM = tonmottagare
TS = tonsändare
VS = vocoder
PO = programstyrd omkopplare

Ordförrådet lagras i den anslutna datorns elektriska minnen. Beroende på vilka tonkombinationer som avges från telefonernas knappsats översätter den s k syntesdelen i talmaskinen (vocoder) de lagrade digitala sig-

... räknar

Vill man exempelvis stilla sin matematiska nyfikenhet beträffande vad 2 adderat med 13 subtraherat med 10 multiplicerat med 1,5 dividerat med 3 blir $(2+13-10 \times 1,5 : 3 = 2,5)$ så kommer svaret efter motsvarande knapptryckande tveklöst: **TVÅ KOMMA FEM.**

... ringer upp

Söka en person, som inte svarar i sin telefon, kan man göra genom att slå sitt eget nummer plus det nummer inom anläggningen som man vill ha uppringt. Sedan ringer datorn upp den sökta anknytningen var fjärde minut under den närmaste timmen. När svar erhålls ger "rösten" beskedet **"UPPRINGNING BEGÄRD FRÅN ANKNYTNING xxxx TILL ANKNYTNING xxxx."**

... beställer

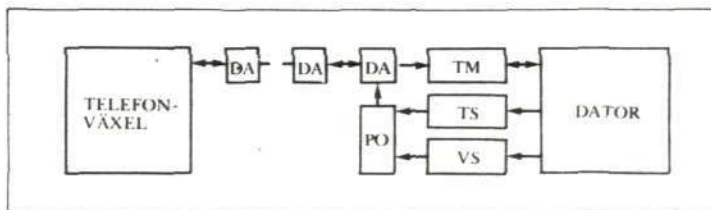
Utöver de fyra datortjänster vi hittills berättat om finns också en femte, som tillkommit senare, nämligen den s k lagerhållningsrutinen genom vilken beställningar av detaljer, förfrågningar och besked om aktuell lagersituation kan göras.

På danskt sjukhus

Vid röntgenavdelningen på det kommunala sjukhuset i Århus, Danmark, har abonnentväxeln (AKD 79) kompletterats med minidator, talmaskin och skrivare.

Med knappsatstelefon matar sköterskan in vissa grunduppgifter som anger från vilken avdelning patienten hänvisats, vilka undersökningstyper som ska göras samt personnummer o d. På två bildskärmsterminaler med skrivare, också anslutna över telefonväxeln, men placerade i sjukhusets administrativa centrum, kan de data som matats in från telefonerna tas fram och kollas. Patientuppgifterna kompletteras där av läkare med diagnoser och överförs till en central sjukhusdator för lagring.

Sekretesskyddet har utformats helt enligt sjukhusets krav och anses vara något högre än med de tidigare manuella rutinerna.





Artikelförfattaren Mats Johansson (HF/Dkhy) är LME:s yrkeshygieniker.

Visst gör man något på LME fastän det kanske ännu inte har märkts på just din arbetsplats. Det tar tid att inte bara genomföra förändringar utan också att ta reda på vilka förändringar man ska göra, vilka förändringar som är mest angelägna, vilka man måste få fram bättre teknologi för m.m. "Vi ska rusta upp din avdelning. Tala om vad ni vill ha gjort, så ska vi se vad vi kan få med av det i den här omgången". Som skyddsombud och arbetsledare är det inte alltid lätt att säga vad man vill ha, oftast vet man bara att "det är åt skogen för varmt på sommaren, det bullrar för mycket kring kantpressen och så luktar det pyton vid trisköljen".

Att det är "för varmt på sommaren" räcker inte som projekteringsunderlag. Ventilationskonsulten vill ha detta mera bestämt uttryckt: hur varmt får det bli, hur ofta kan det få bli något varmare och i så fall hur mycket etc. Detta är inte lätt att svara på, inte om man ska ha ett skäligen krav. När man skulle projektera den nya ventilationen på HF/Vt 17 (stora pressarverkstaden) sa Gustav Tunberg:

— Luft och luft — det är ju värmen som är problemet! Jag satte mig ned med arbetsledare, skyddsombud och avdelningskommittéer och resonerade: vi har så mycket värmealstrande maskiner så här är jämt för varmt. 28°C är det mesta det får bli och därmed basta!

"Jetstrålar" på Vt 17

V/BdC Gunnar Lind, som står för de stora "luftaffärerna" (dvs ventilationen) på HF, hade gått och funderat på Fläktfabrikens stora annonskampanj om "jetstrålar". Nu skulle "Fläkten" få visa vad de kunde. Man började räkna: 40 000 kbm/h (timme) hade man. Man provade med 100 000 kbm/h, men datorn visade 32,3°C. Man provade med 250 000 kbm/h (!) och datorn visade 29,5°C. Pressarna och de andra maskinerna alstrade för mycket värme; för att få max 28°C måste man kyla luften. På HF fanns kylutrustning som inte längre utnyttjades. Man räknade igen och lämnade sitt förslag:

Det gäller vår miljö Ventilation och belysning

Arbetsmiljöns olika aspekter debatteras idag på olika håll och har resulterat i en rad händelser såsom ny arbetarskyddslagstiftning, ökat fackligt inflytande via skyddsombud och skyddskommitté, en arbetsmiljöfond för forskning, utbildning och information, en annan fond baserad på 20 procent av företagets vinst m.m.

"Det är nog bra", säger en LME-anställd, "men jag har då inte märkt någon förändring här på min arbetsplats. Vad gör man inom företaget — gör man något överhuvudtaget att förbättra arbetsmiljön utöver vad man i anständighetens namn måste?" Om detta berättar här licentiat Mats Johansson, yrkeshygieniker på LME/HF. Det är LM Ericsson vid Telefonplan som behandlas i artikeln.



På Vt 39 har ett undertak byggts med asymmetrisk armatur, vilket ger ett riktat ljus på ca 600 lux i arbetsplanet. Verkmästare Gösta Olsson: — Att få en både trivsamt och

effektiv miljö kan vara svårt, men vi provar oss fram. (reds anm: mycket bra ljus tyckte samtliga anställda som KON-TAKTEN frågade).

80 000 kbm/h, system Dirivent samt kyld luft på sommaren.

Detta var ett experiment! Ny teknologi — det nya ventilationssystemet Dirivent med sk jetstrålar — och dessutom kyld luft på sommaren. LME ska väl syssla med telekommunikation och inte ventilation? Nja, LME måste också dra sitt strå till stacken och hjälpa till med utvecklingen på arbetsmiljöområdet. Som ett stort och ansvarsfullt bolag sys-

lar vi också i viss utsträckning med annat än ren telekommunikation. Utveckling av en bättre arbetsmiljö är en sådan aktivitet vi väl kan försvara. Så företagsledningen och avdelningen sa ja, väl medvetna om att det var ett experiment.

På Vt 17 finns nu en ventilation, som ännu prövats enbart på vintern. Man har ännu enbart goda erfarenheter. Så har man t ex ner till ca -5°C inte behövt tillsätta någon tillskottsvarme till luften (tidigare fick all tilluft värmas då man saknade ett effektivt återluftsystem). Samtidigt som man fått "friskare" luft har man fått väsentligt minskade uppvärmningskostnader (man har ett sk hygienflöde på 20 000 kbm/h i en lokal på ca 10 000 kbm och 200 personer).

Intervjuer om HF-klimatet

Att lämna ett vettigt och skäligen projekteringsunderlag för ventilation kan vara svårt. Verkstadsföreningen har funderat över detta och initierat ett forskningsprojekt med deltagande av såväl Metall som SIF. Man gjorde studier på arbetsplatser, såväl mätningar med instrument som intervjuer om de anställdas uppfattning om klimatet. Ca 1000 intervjuer gjordes och samtidigt uppmättes klimatsituationen.

LME (HF) var med i detta projekt tillsammans med fyra andra företag. Det var personalen på Vt 32/37, Vt 36 och Storkontor 2000 som tyckte till om temperatur, drag och luftfuktighet. Och resultatet blev så småningom det som framgår av tabellen nedan.

Dessa värden gäller det dagliga arbetet. Hur varmt man tillfälligt kan tillåta utan att det upplevs alltför besvärande (exempelvis under värmetoppar på sommaren) återstår ännu att ta reda på.

Värmeåtervinning

Vi måste spara energi. En förbättrad ventilation innebär ju ofta att man tvingas släppa ut mer uppvärmd luft. Kan man inte ta tillvara värmen?

— Jodå, värmeåtervinning är ju populärt nu och självklart arbetar vi också med detta, säger Lind. Speciellt intressant är det för ytbehandlingar och liknande verksamhet, där man inte kan återföra någon del av luften.

Vi har låtit projektera ett förslag för ytbehandlingen på HF (Vt 16) och beräkningarna visar att för en investeringskostnad av 250 000 kr skulle man spara 75 000 kr/år. Man har här använt Fläktfabrikens system Eco-term, där man har en vätska som värmebärare. Detta är nödvändigt, då man inte

Arbetstyp	Komfortzon	ET ^x
		Gränsvärde som icke varaktigt bör överskridas
Maskinbearbetning och tungt monteringsarbete	18—21	25
Lätt monterings- och kontorsarbete	20—22	26

ET^x = ett index, som sammanväger de tre faktorerna temperatur, fuktighet och lufthastighet. Vid låg lufthastighet och 50 procent relativ luftfuktighet överensstämmer ET^x med (torra) lufttemperaturen, så som man mäter den med en termometer. Vid högre luftfuktighet blir ET^x högre, vid lägre fuktighet blir ET^x lägre än denna temperatur.

kan ha luftintag och -utsläpp på samma ställe.

Man kan också använda en fast kropp som värmebärrare. Vi provar ett sådant system med värmeväxlare typ Munther på foto/grafisk instans på HF, där man har särskilda miljöproblem och -krav. Här har vi ett luftflöde på 15 000 kbm/h med värme/kyla.

Belysningen anpassas jobbet

Det är inte bara ventilation man arbetar med på HF. Belysning är ett annat område.

Strax före jul började man i Östersundsfabriken se sig om efter ett nytt belysnings-system. Man har där alldeles särskilda syn- och ljuskrav och började arbeta för en bättre lösning än vad hittills funnits inom koncernen. Försöken såg lovande ut, och utvidgades till att omfatta även HF/V.

Vi har krav på rätt ljusfall och kontraster har varit svårt att tillfredsställa genom konventionell takupphängd belysning. Man har nu börjat få fram s k asymmetriska armaturer på marknaden. Dessa styr ljuset i en viss riktning. Vi vill gärna prova den i verkstadsmiljö — varför tror man förresten, att det bara är kontor som kan ha "finesser"?

Vi har låtit firman Fagerhult göra ett prov på Vt 39, där man också tar hänsyn till akustik och ventilation. Man har byggt ett undertak med 21 stycken 2x40 W asymmetriska armaturer, vilket ger ett riktat ljus på ca 600 lux i arbetsplanet. Istället

På Vt 32 provas 10 olika armaturer monterade på specialställningar. En avsevärd förbättring var allmänna omdömet.

— Vi är mycket nöjda med den här belysningen, inte bara för att vi varit med och bestämt den, utan därför att den helt enkelt blivit bra, säger några ritare på X/Ae. Ritkontoret är på ca 300 m² och har såväl allmänbelysning som platsbelysning.

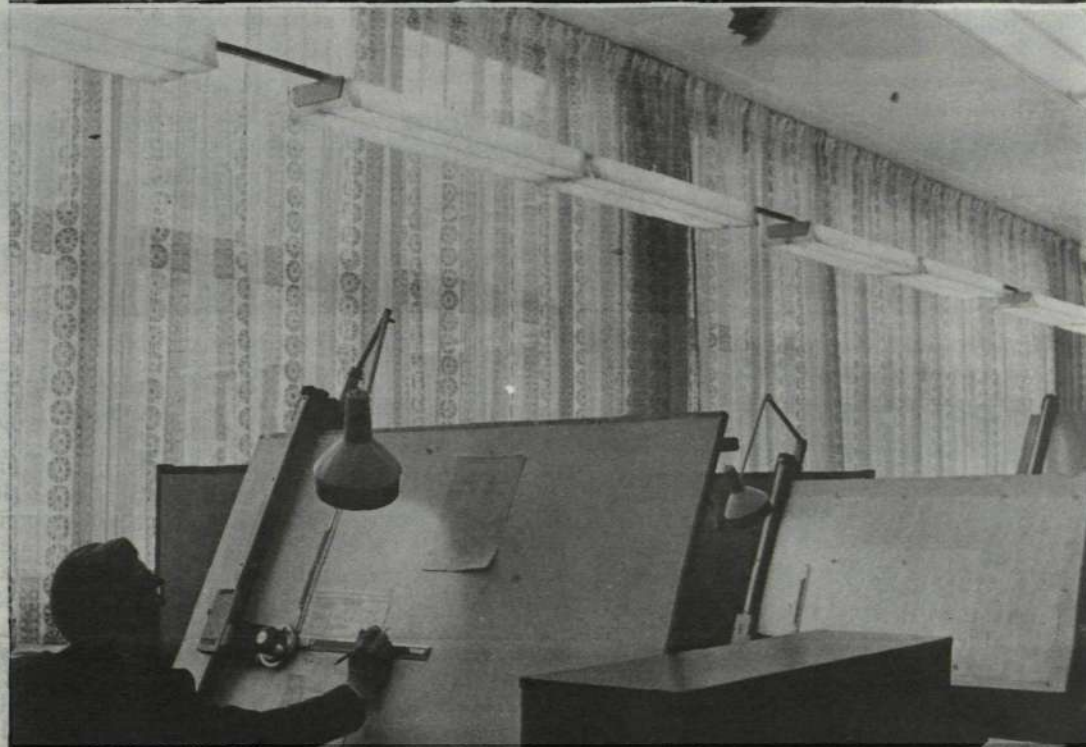
för både allmänbelysning och konventionell platsbelysning har man fått vad man skulle kunna kalla produktionsbelysning — en belysning anpassad till arbetsuppgiften. Här finns inga patentrörelser utan vi försöker prova oss fram.

Ett annat sätt att få ljuset från rätt håll provas på Vt 32. Här har vi 10 (olika) armaturer monterade på specialställning så att man skall kunna ställa in lampnan nästan hur som helst och på så sätt få ljuset rätt riktat. Vi beräknar, att härigenom kunna minska allmänbelysningen till en tredjedel och ändå få tillräckligt med ljus på arbetsplanet — rätt riktat!

Ritarnas stränga ljuskrav

Kontorsbelysning är också viktigt och ingalunda något enhetligt. Ta ritkontor t ex, där fordrar man mycket ljus och har höga kvalitetskrav på ljuset. På HF har nyligen färdigställts ett sådant kontor på ca 300 m².

Här gjordes ett omfattande projekteringsarbete där



"Luft och luft — det är ju värmen som är problemet"

Gustav Tunberg
Verkstadsingenjör på HF/V



Verkmästare Lennart Stranneborn och skyddsombudet Bertil Höglund (Vt 17) ser upp mot en av fläktarna på avdelningen. Systemet heter DIRIVENT och har s k jetstrålar.

fyra leverantörer fick lämna förslag på olika lösningar. Vid samma krav på belysningen erhöles stora variationer: för installerad effekt från 7 till 18 kW, för beräknad drifts- och armaturkostnader under en 10-årsperiod från 22 000 kr till 52 000 kr.

Vid ritarbete arbetar man oftast med en tillsatsbelysning och är mån om att inte irriteras av bländande bakgrundsljus. Man valde därför armaturer med lägsta bländtal (ett index för bländnings- obehag) och önskad belysningsstyrka (6 à 700 lux) och fick på köpet lägst installerad effekt och lägst "10-års-kostnad".

Det är inte alltid hög kvalitet och låg energiförbruk-

ning går hand i hand, men det händer tydligen.

Vatten — en dyrbar råvara

Detta var några glimtar om vad de gör på HF. Självklart gör man mer, både inom ventilation och belysning, men även inom andra områden.

Det är inte bara på HF man arbetar med arbetsmiljö. Vi vet, att Söderhamnsfabriken har den prydligaste primärverkstaden i koncernen, vi vet att man är bra på bullerbekämpning i Karls-kronafabriken och vi vet att Östersundsfabriken har saker på gång vad det gäller belysning och ventilation

etc. Vi hoppas kunna återkomma i KONTAKTEN här-om.

Till sist skall vi fråga Gunnar Lind, om det inte görs miljöåtgärder som är stora och viktiga, men som kanske inte märks på samma sätt:

— Visst finns det. Ta vatten till exempel. Det är ju en råvara man skall vara rädd om. Vi på HF förbrukar mycket vatten. Vi har låtit göra en utredning som visar, att genom en investering av 360 000 kr på HF så spar man vatten för 190 000 kr/år. Men den miljöåtgärden märker bara ekonomerna!

Foto: Karl-Evert Eklund

officiellt

Rifas B-division till LME

Den 1 april överfördes Rifas B-division inklusive rör och transientskydd till LME.

Produktionsenheten benämns Bollmorafabriken med förkortningen BT. Chef för fabriken är civilingenjör Svante Granler.



Svante Granler

B-divisionens uppgifter fördelas på följande sätt inom moderbolaget:

- Produktionen ingår i planeringsområde Z.
- X-divisionen övertar produktansvaret för tungelement och specialrör. I anledning av detta har den nya sektionen X/At bildats med ansvarsområde "Kapslade kontakter". Sektionschef är ingenjör Sture Ögren (tidigare RIF/B/TMC). Sektionen är placerad i Bollmora med personal huvudsakligen rekryterad från Rifas B-division.
- Avdelning N (Nätavdelningen) övertar ansvaret för transientskydd och försäljningen av dessa.
- Avdelning F (Försälj-

ningsavdelningen) ska sköta försäljningen av tungelement och specialrör till dotterbolag och licenstagare. Rifa ska även i fortsättningen sälja tungelement och i viss omfattning transientskydd till kunder utanför koncernen.

Införandet av LME:s rutiner på kontor och i verkstäder i Bollmora sker successivt. Fram till den tidpunkt då nya rutiner införs ska hitillsvarande Rifa-rutiner gälla.

belönade förslag

Här tas endast förslag upp som belönats med minst 1 000 kronor.

Tre hos SRA delar på 23 000 kronor

SVENSKA RADIO AB, STOCKHOLM: Tom Westin, Sune Johansson och Göran Asp samtliga på Vt 03 23 000 kronor för förslag betr "Slipning av hårdmetallskär".

Vid fräsning av "slugs" (IBM) används hårdmetallskär av vändskärstyp. Genom att slipa dessa minskas nyinköp. Tidigare försök med omslipning har givit dåligt resultat. Förslagsställarna har nu gjort prov med ett annat sätt att slipa skären med så gott resultat att förbrukningen av nya skär kan minskas betydligt.

LME STATIONSMONTAGEN: Ricky Eriksson 1 000 kronor för förslag om "Bygglar på kretsscheman för REG".

AB RIFA, GRÄNNA: Hjärdis Pettersson 2 565 kronor för förslag som gäller "Särskrivning av computerlindor

vid lindningsmaskin", ett arbetstempo inbesparas genom förslaget. Göran Aldorsson 1 340 kronor för förslag betr "Ommärkning av kondensatorer med specialtolerans". Tidigare slipades stämpeln bort, nu målas den över.

i pension

Här omnämns anställda med minst 25 års anställning inom koncernen.

1/3 Avsynare Britta Karlsson, KA/Kt 84. Anställd: 1949. Bronsplakett: 1974.

Hon har avsynat telefon detaljer under hela sin 26 år långa anställningstid på Karlskronafabriken.



Britta Karlsson

8/3 Fräsare Holger Bruce, HF/Vt 27. Anställd: 1935. Guldmedalj: 1966.

Bruce började egentligen redan 1925, alltså för 50 år sedan hos LME, avdelningen 01. Efter fem år blev det jobb på 21-an som avslutades 1933. Han fick då som så många andra under lågkonjunkturen känna av arbetslösheten och tog ett AK-jobb. 1935 återvände han till LM och började på avdelningen för plåt detaljer (11-an). 1967 kom han till mekaniska prototypverkstaden (27-an), där han arbetade vid pensioneringen.

Hela sitt yrkesverksamma liv har Holger Bruce jobbat som fräsare. Under många år var han fackets kommitterade på avdelningen. Nu hittar man honom troligen på sommarstället i Åkersberga med hyggliga fiskevatten i grannskapet.



Holger Bruce 602228/2

1/4 Herr Holger Tillberg, LME/BO/Gea. Anställd: 1935. Guldmedalj: 1970.

Holger Tillberg var under de första 20 LM-åren verksam inom verkstadsområdet, under flertalet år som förman. Därefter tjänstgjorde han som byggnadsförvaltare vid dåvarande ERGA i Gröndal. Efter denna divisions flyttning till Tyresö har han varit gruppchef för vaktmästeriet.



Holger Tillberg

1/4 Kontorist Majken Olsén, HF/V/Pdm. Anställd: 1946. Bronsplakett: 1973.

1/4 Kontorist Svea Pettersson, HF/V/Pdk. Anställd: 1941. Guldmedalj: 1973.

Fröken Pettersson jobbade under sina första fem år på LM som avsynare. 1946 blev hon skrivbiträde och i juni 1949 kom hon till verkstadsplaneringen.

Sveas stora hobby är resor och hon turistar verkligen genom att söka sig ifrån allfarvägarna till platser och områden dit "standard-resenären" sällan ställer kosan.



Svea Pettersson 602227/1

1/4 Ingenjör Gustav Tunberg, HF/V/TrC. Anställd: 1930. Guldmedalj: 1967.

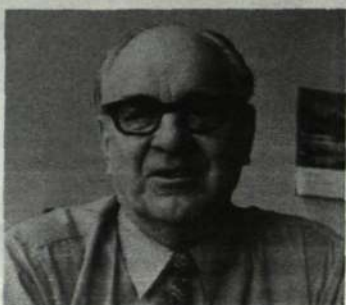
Gustav Tunberg började sin anställning den 17 juni 1930 som laborant och assistent i provrummet. 1936 började han på stationsmontaget med jobb både i Sverige och utomlands bla var Tunberg med om att i Borås installera den första automatiserade telefonstationen i Sverige.

1940 återvände han till HF som chef för provrummet samt övertog efterhand ansvaret för de flesta av HF/V:s monteringsavdelningar.

I mitten av 50-talet blev Tunberg blockchef för avdelningen för relädetalj tillverkning, förbindning, relähopsättning samt hemarbete.

Gustav Tunberg har varit ordförande för LME:s orkesterförening och har haft ansvaret för affären "Grottan" som ju drivs i Intresseföreningens regi. I denna förening har han varit styrelseledamot i ett 10-tal år.

Gustav är norrlänning och en stor vän av skidåkning och friluftsliv inte minst i Funäsdalen. En gång i tiden



Gustav Tunberg 602057/1

var han en god brottare och hans styrka (och teknik) sitter i än idag — han är fenomenal på att riva itu tjocka telefonkataloger med händerna.

1/4 Kontorist Gerd Johansson, HF/Vt 39. Anställd: 1936. Guldmedalj: 1970.

Gerd Johansson började som bänkarbetare samt jobbade med filning och gängning av detaljer för ankarsystem. Under 1940 blev det arbete som monteringsbiträde på avd för relähopsättning. I februari 1946 inleddes den nära 30 år långa tjänsten som skrivbiträde på avdelningen.

Gerd är stockholmsflicka från Stadshagen. Hon är mycket förtjust i resor och ger sig ibland flera gånger om året iväg söderut — Spanien utgör ofta resmålet. På 39-an var hon känd för sitt enastående goda minne. Numren på avd många detaljer och andra sifferkombinationer registrerade hon säkert som en dator.



Gerd Johansson 602057/2

1/4 Verktygshyvlare Adolf Möller, HF/Vt 15. Anställd: 1947. Bronsplakett: 1972.

5/4 Svetsare Ester Åström, HF/Vt 11. Anställd: 1939. Guldmedalj: 1972.

I och med Ester Åström försvann den sista av de många kvinnor som jobbat med punktsvetsning på 11-an. För 35 år sedan var det enbart flickor som framförallt arbetade med de många detaljerna till ERMI elmätare och Ester Åström var en av dem. Efter hand visade det sig dock att arbetet gav ben- och underlivsbesvär genom den ansträngande och ensidigt upprepade nedtryckningen av pedalen vid svetsningen och kvinnorna ersattes efter hand med män.

Hon var också den sista kvinnan på 11-an med bänkarbeten, som tex gradning och riktning av detaljer.

Nu håller säkert den ålandsfödda svetsaren på med betydligt mjukare material än järn och plåt. Vår växterna på nyköpta sommarstället i Gladökvärn i Huddinge kräver säkert en hel del jobb för den blomsterälskande Ester Åström.



Ester Åström

602229/2

Aktieägande anställda

Anmälan till stämman

Anställda som är aktieägare och vill delta i 1975 års ordinarie bolagsstämma den 5 juni 1975 kl. 16.00 i S:t Eriksmässans lokaler, Älvsjö (Stockholm) ska anmäla sig genom att fylla i nedanstående kupong och skicka den

till: LM Ericsson, Aktieregistreringen. 126 25 Stockholm. Internt är adressen: LME/HF/Drja.

Senast den 2 juni 1975 kl. 14.00, måste kupongerna vara Aktieregistreringen tillhanda.

ANMÄLAN TILL BOLAGSSTÄMMA

Namn:

Tjänsteställe: Tel arbetet:

Bostadsadress:

Postadress:

Jag innehar följande antal registrerade LME-aktier

A-aktier: B-aktier:



LANDET RUNT

Smått och gott från våra lokalombud landet runt

Karlskrona



Ombud: Harry Nälebrand

Satsning på introduktion

Sedan ett år tillbaka får alla nyanställda vid LME:s Blekingefabriker delta i en helt ny omfattande gruppinformation om arbetsplatsen, avtal, stadgar, fonder, försäkringar och olika fritidsaktiviteter som står till förfogande.

Vid Karlskrona och Vedebyfabrikerna tar denna information sju timmar och inkluderar då en rundvandring på verkstaden i 90 minuter. I Ronneby och Olofström tar rundvandringen något kortare tid. Hela 75 minuter är anslagna åt produktion och tillverkning vid resp. fabrik.

I Karlskrona har omkring 250 nyanställda deltagit i denna nya gruppinformation. Ronneby har haft omkring 120 och Olofström omkring 100 deltagare. Resultatet har varit mycket positivt.

Flitig förslagsställare

Liesel Hallstedt på Vt 57 är ett ofta återkommande namn i förslagssammanhang vid Karlskronafabriken. I mars fick hon inte mindre än 4000 kronor för ett förslag till ändrad arbetsfördelning för spole till platta för hörkap-sel.

Två andra stora belöningar gick till Jan Pettersson, Vt 07 och Ingvar Håkansson, Vt 56. De fick vardera 1000 kronor.



Liesel Hallstedt

Oskarshamn



Ombud: Lars-Erik Enarsson

100 000 snabbtelefoner

Den 20 mars tillverkades den 100 000:e snabbtelefonen Ericom vid Oskarshamnsfabriken. Därmed har en första milstolpe nåtts i den nya snabbtelefonens historia.

Det var på våren 1972 som LM Ericsson Telematerial AB (LMS) presenterade Ericom, den behändiga lilla apparaten som talar både högt och lågt och som dessutom är lätt att hantera. Redan vid introduktionen var

den försedd med likadana nummerknappar som den nya rikstelefonen kommer att få. För första gången kunde man nu också få en snabbtelefon i mer än en färg.

Det fina resultatet av 70.000 apparater tillverkade enbart under 1974 beror till stor del på ett bra lagarbete och kamratskap bland personalen. Naturligtvis har det funnits "stötestenar" på vägen, men dessa har tagits med jämnmot och man får en bestämd känsla av att personalen trivs med produkten. Inte oväsentligt är att man bortsett från knapp-satsen, monterar apparaten från början till slut och ser sitt dagsverk som en färdigpackad produkt.

Större delen av produkten skeppas idag till utlandet, främst till Väst-Tyskland, USA, Frankrike och Australien.



Produktionslaget med tårter och blommor som LMS' platschef i Oskarshamn, Olof Swartz, uppvaktat med.

SRA

Svenska Radio AB



Ombud: Hans Larsson

Vi flyttar till Kista

Den 1 april 1976 — ja, det är inget aprilskämt — börjar SRA flytta ut till sin nya anläggning i Kista på Järvafältet. För närvarande är verksamheten spridd på tio olika platser i Stockholmsområdet, så var och en kan förstå att kommunikationsproblemen inom företaget är besvärliga. Den enda enhet som kommer att stanna kvar inne i Stockholm är service-

avdelningen för kommunikationsradio på Norra Stationsgatan.

Byggnaderna kommer totalt att omfatta ca 43.000 m². Av dessa blir 18.000 m² verkstadsyta, 23.000 m² laboratorier, kontor och allmänna utrymmen samt matsal och köksutrymmen om 2.000 m². Det kommer dessutom att finnas P-platser för 500—600 bilar och 200 cyklar.

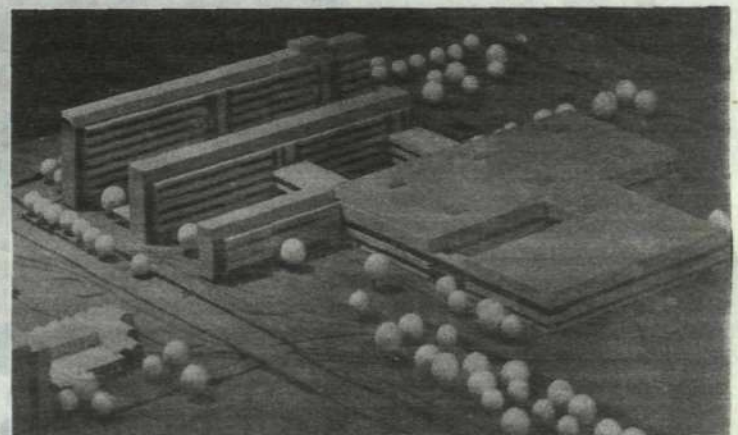
I planeringen av byggnaderna deltar representanter för samtliga personalkategorier i en lokalkommitté. Dessutom deltar skyddskommittéerna genom särskilda arbetsutskott i speciella frågor.

På Alströmergatan bygger man just nu upp två prototyprum, ett kontorsrum för

en person och ett labb för två personer, för att sedan mera praktiskt kunna diskutera möblering och färg.

Stora delar av markarbetena är redan klara och av det ena kontorshuset är en

våning redan uppe. Sju våningar ska det bli i detta hus och det andra kontorshuset får fem våningar. Verkstadsdelen byggs i två våningar medan den tillhörande kontorslängan får tre.



Så här kommer SRA:s nya anläggning i Kista att se ut i färdigt skick 1976. Längst till vänster skimtar RIFA:s nya byggnader som delvis blir färdiga 1977.

Mölnadal



Ombud: Lars-Olov Larsson

Rekordbelöning för förslag

Vid företagsnämndens möte i mars kunde man fastställa den största förslagsbelöning som delats ut inom MI-divisionen. Den uppfinningsrike hade tidigare fått en belöning för sitt förslag 1973. Då fick han 500 kronor. Nu fick han ett tillägg på hela 8750 kronor. Erik Johansson på Vt 732 heter han som fick pengarna för en metod att kopierfräsa planledarkort.

Kopierfräsning av planledarkort i laminatmaterial har varit ett problem genom att det vid fräsningen bildas grader i form av "skägg" på laminatet. Dessa grader mäs-

te avlägsnas och detta har tidigare skett enligt konventionella metoder. Förslaget innebär att laminatmaterial nu kopierfräses tillsammans med en tunn aluminiumplåt. Härigenom erhålles direkt en jämn och skarp kant på planledarkortet.

En belöning för bästa förslag under 1974 gick till Eivor Johansson och Hans Strömblad, båda på Vt 732. De fick var sin guldklocka. Båda hade lämnat in samma förslag, nämligen förenkling av jigganordning för sprutlackering av kassetter.

Vid lackering av kassetter är det ett krav att anläggningsytan mot kassetlocket är väl maskerat. Kassetten med lock har nämligen även funktion som skärmburk för att förhindra störning från en kassett till en annan. För att uppnå denna funktion får inte kassettramen vara isolerad från locket med t ex lack. Tidigare gjordes denna maskering vid lackeringen med hjälp av teflonskivor

som placerades mellan varje kassettram.

Förslaget innebär att man istället för teflonkivorna anbringar styrpinnar i kassettramarnas hål före montering i sprutjiggen. Härigenom blir kassettramarna exakt

fixerade och fungerar som maskering för varandra vid lackeringen. Förslaget har medfört en tidsvinst, dels vid monteringen av kassettramen i jiggen och dels i att rengöringen av teflonskivorna kunnat slopas.



Erik Johansson ses här arbeta med den nya metoden att kopierfräsa planledarkort med hjälp av aluminiumplåt.

Till skillnad mot KCM, som spelas enbart vartannat år, spelas KM varje år. KM spelas i regel på varje LM-anläggning där en badmintonsektion finns.

På HF och TN i Stockholm finns det ett 60-tal badmintonintresserade som deltagit i seriespel under vintern. Av dessa tyvärr endast en kvinna. (Varför spelar inte kvinnliga LM-are badminton?).

Till KM var det 21 herrar som anmält sig, vilket är samma antal som 1974. Till dubbeln fanns 9 anmälda par och till damsingeln endast en kvinna, Ingrid Kruseborn. Tyvärr blev hon dessutom utslagen redan i sin första match. Hon fick nämligen spela i herrgruppen.

Mästerskapet spelades som en utslagstävling där ett antal spelare från tidigare år seedats till andra omgången.

Den stora frågan inför tävlingen var: Skulle Lars-Åke Selin försvara sitt fjolårs-mästerskap?

Lars-Åke var seedad och spelade således först i andra omgången, där han mötte Ingvar Rautio. Lars-Åke vann efter tre hårda set med siffrorna 9-15, 15-4, 15-7.

I tredje omgången mötte Lars-Åke Selin Rune Kruseborn. Matchen behövde endast spelas i två set och segersiffrorna blev 15-4, 15-10.

I semifinalen hette motståndaren Ulf Berg. Även här blev det en hård och spännande match med seger först efter tre set med siffrorna 15-3, 9-15, 15-11.

Apropå klubbmästerskap i badminton

Varför spelar inte kvinnor badminton?

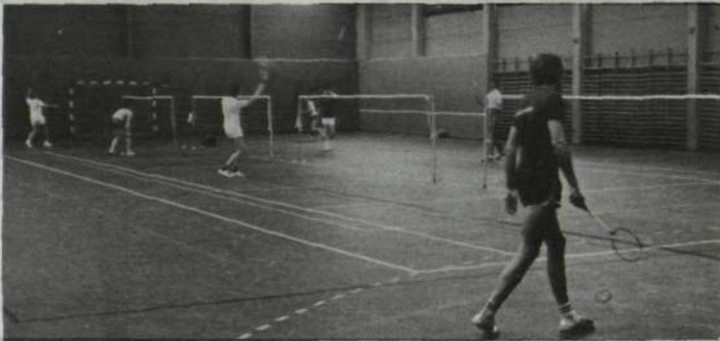
När årets klubbmästerskap i badminton gick av stapeln i Stockholm den 12 och 20 april, hade endast en kvinna anmält sig, varför både damsingel och damdubbel samt mixed fick slopas. Under fyra timmar den 12:e spelades det 21 singelmatcher innan klubbmästaren för 1975 var korad.



Stilstudie av klubbmästaren Lars-Åke Selin



De fyra främsta i klubbmästerskapet: Lars-Erik Johansson (1:a), Ulf Berg (3:a), Göte Bäck (2:a) och LRS)Åke Selin (1:a).



Klubbmästerskapet spelades på fem banor samtidigt. Här ses fyra av dem med spelarna i aktion.

Finalen blev en mycket spännande match där Lars-Åke Selin spelade mycket starkt. Han utnyttjade banan föredömligt och spelade ett defensivt spel som gjorde att motståndaren kom "ur spel" och fick göra jobbet. Lars-Åke utnyttjade hela tiden sin utmärkta placeringsförmåga. Hans defensiva droppspel fungerade hela tiden mycket bra och Göte Bäck, som inte hade samma rörlighet i sitt spel, fick svårt att hänga med.

Götes styrka är hans smashar och snabba reflexer. I den här matchen fick han inte tillfälle att utnyttja den tekniken. Finalen slutade med seger för Lars-Åke Selin med set-siffrorna 15-9, 15-5.

På tredje plats i tävlingen kom Ulf Berg och på fjärde Lars-Erik Johansson.

I dubbeltävlingen segrade paret Ulf Berg/Göte Bäck.

Nästa år är det alltså dags för KCM i badminton och då hoppas man på HF och TN i Stockholm att man fått fram några damer som kan ta upp kampen med senare års segrare från Karlskrona.

Text: Jan-E. Israelsson
Foto: Karl-Evert Eklund

Semifinalen hårdaste matchen

Bordtennisintresset har ökat mycket kraftigt de senaste åren, säger Carl Clausen som är sektionens ledare för bordtennis vid HF och TN i Stockholm. Ett synligt bevis på det är att inte mindre än 40 personer ställde upp i herrsingelmatcherna vid årets klubbmästerskap.

— Tyvärr saknar vi riktiga toppspelare som kan ta upp konkurrensen med spelarna ute på landsortsfabrikerna, bla i Ingelsta, men bredden är det inget fel på. På damsidan är det litet sämre — endast fyra kvinnor ställde upp.

Årets klubbmästerskap spelades i form av en cup-

turnering den 14 april.

Klubbmästare blev Hans Ljungman (X/Mkd) som i finalen mötte Ingvar Lindh (Evf). För Hans blev det en enkel match och han vann med setsiffrorna 21-5, 21-14. Den svåraste motståndaren hade Hans i Nils Wahlberg som han mötte i semifinalen. Den matchen

gick i tre set och Hans vann med 2-1.

Hans Ljungman började på LME så sent som 1972 och jobbar nu med programmering och systemtestning. Han är 24 år. Det var första gången han blev klubbmästare. I år blev han dessutom klubbmästare i dubbel tillsammans med Leif Lundqvist. Sitt pingis-spel tog han upp på nytt när han började på LME efter att dessförinnan gjort ett uppehåll under fem år.

Ingvar Lindh som kom på andra plats, har tidigare varit klubbmästare i både singel, dubbel och oldboys.

RESULTAT
HERRSINGEL. 1:a Hans Ljungman (klubbmästare), 2:a Ingvar Lundh. **HERRDUBBEL.** 1:a Hans Ljungman/Leif Lundqvist. **OLDBOYS.** 1:a Ingvar Lundh, 2:a Carl Clausen. **JUNIORER.** 1:a Bengt Neidenmark. **DAMSINGEL.** 1:a Gunilla Nordborg. **NYBÖRJARE.** 1:a Rolf Mattsson.

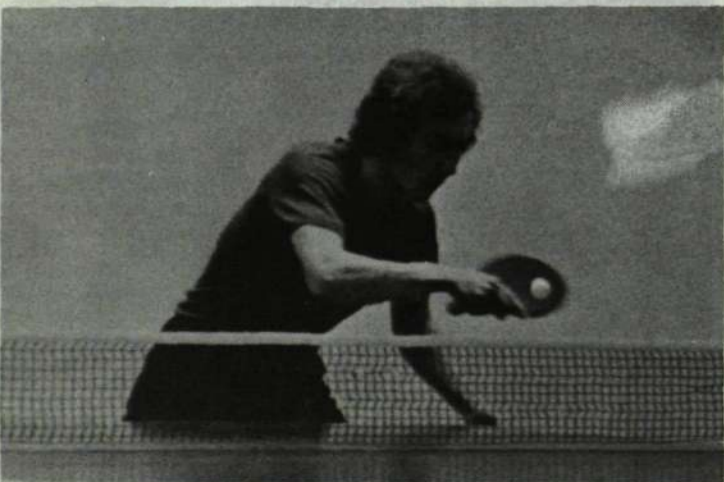


Årets idrottsman i Borås

LME:s Idrottsklubbs styrelse i Borås har utsett Kari Lepänen till årets idrottsman 1974. Han jobbar som elprovarare på Vt 216 och är 24 år.

Det är främst för sin insats vid KCM i terränglöpning i Huddinge i maj i fjol som han fick priset. Den tävlingen vann han i hård konkurrens med ELLEMTEL:aren Arne Persson. Segrartiden blev 15.12 på den 4 400 meter långa banan.

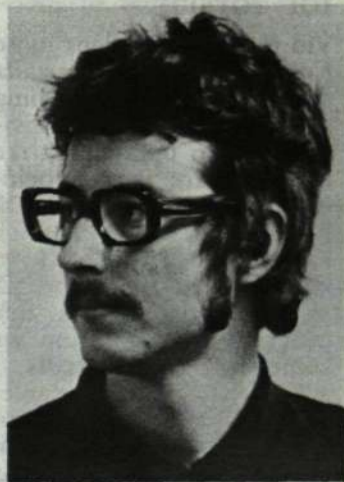
Priset är en vandringspokal som skänkts av anhöriga till den avlidne styrelsemedlemmen Ronny Helldén.



Årets klubbmästare i bordtennis vid HF och TN, Hans Ljungman i aktion. Här får bollen smaka på hans backhand.



Nils Wahlberg (3:a) koncentrerar sig på en boll.



Thomas Nilsson blev 4:a i klubbmästerskapet.

Havererade långtradare

Julafton 1974: Efter tio timmars sömn i Ankara öppnade vi morgontidningen som skjutits in under dörren. Vi läste julkhälsningen, som dock kom i skymundan för Kourban Bayram. Den islamiska högtiden hade tydligen börjat den här morgonen och gav förklaringen till all boskap som varit i rörelse dagen innan.

Kl 08.30 var vi på landsvägen igen. Nu var den kantad av slaktscener — slakt ingår som en mycket viktig del i helgfirandet, som här pågår minst fyra dagar, i vissa andra länder sju. Jag har en dunkel hågkomst av att Abrahams tilltänkta offer av Isak har sin del i slaktsammanhanget.

Det blev den vitaste jul vi någonsin haft. Vägen var efter tio mil helt is- och snöbelagd. Snökedjor blev en tvingande nödvändighet och vi "knegade" på under en vitgrå himmel i ett vitt trädöst landskap, där någon enstaka figur dök upp ur oändligheten på väg till någon annan del av densamma.

Vägen var kantad av havererade långtradare av alla nationaliteter. Ledсна chaufförer försökte ordna med vakt. Dragbilar hängde över avgrunder och släp låg i diken.

Kl 16 tog vi in på staden Sivas bästa hotell. Exteriören vittnade om svunnen storhet, interiören om suveränt förfall. Bilen låstes in i ett stort garage för avhämtning nästa morgon kl 07.

Rummet erbjöd ingen trivsel; kallt, två sängar, en stol och ett nattduksbord. Det sk badrummet vimlade av kackerlackor och vattnet rann över golvet. I matsalen däremot var det rustat till fest på den islamiska helgen.

Det blev en julmåltid, som inte hade mycket gemensamt med den svenska. Vad sägs om bönsallad, rökt åsnefile och halstrad biff med lök.

Efter maten fanns inget att göra. Ute var det kallt och kallt. Vi kröp ner i samma säng under tre filter och kände småningom värmen segra. Dagsetapp: 46,1.

Juldagen 1974: Sedan vi skakat liv i kocken, som sov intill matsalen, intogs den vanliga frukosten. Vi tågade iväg till garaget. Jo då, vår bil var i gott förvar, men tyvärr oåtkomlig bakom en mängd andra fordon.

Vi uppmanades ha tålamod, gick en sväng i kylan, där smutsiga angorakattor smög omkring och där kvinnorna, klädda i brokiga puffbyxor av säregnet snitt, börjat med morgonssysslorna. Efter ca två timmar hade så många resenärer uppletats, att det blev vår tur att komma iväg.

Bilresa till Indien Avsnitt 2

Julmiddag med grillad stör i Tabriz

Även juldagen bjöd på olyckor och elände längs bergvägarna med märkliga syner bla getter som gick och sökte mat i halvmeterdjup snö.

Vägen blev sedan mera lättkörd och redan 15.20 var vi i Ersurum 1 900 m ö.h. Det var klart och isande kallt. Det enligt listan bästa hotellet mötte oss med tre cm vatten i hallen (golvtvätt med vattenslang) och blekt ljus från en talgdank. Vi fick ett rum lika kallt och spartanskt som föregående natts. Tidig kojning, även nu i gemensam bädd för att hålla värmen. Dagsetapp: 46 mil.

Annandag jul 1974: Start klockan sju i vinterdimma. Efter tankningen drog inte motorn. Vi trodde på vatten i bränslet — men det var "bara" kylan.

Vi hade blivit anvisade en nordlig rutt på delvis nybyggda vägar och det bar utför så att temperaturen steg. Vi kunde se Sovjetrepublikens vaktorn på andra sidan floden och vi kom att runda Ararats berg, en ståtlig syn i det klara solskenet.

Gränspassagen tog en tim-

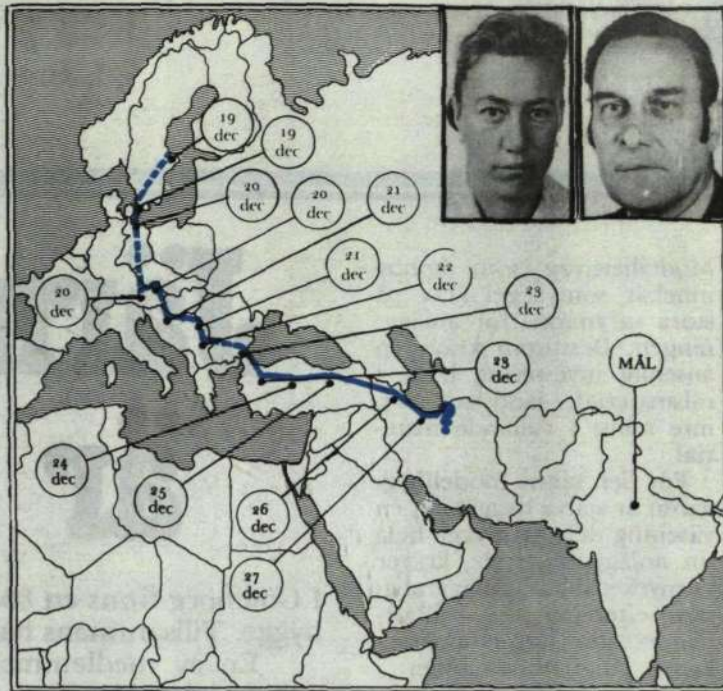
me och Iran mötte med en strålande eftermiddag. 18.45 lokal tid (nu 2 1/2 timme före den svenska) tog vi in på hotell International i Tabriz och njöt av dess komfort.

Vi firade det faktum, att vi nu var mer än halvvägs, skålade i iransk Riesling, åt räksallad och sedan grillad stör, som var verkligt delikat. Dagsetapp: 67,5 mil.

Iranska kvinnan fri och stolt

Fredagen den 27 dec: Vid startan kl 08.30 var det kallt på allvar. Vi tvingades blanda bensin i dieseloljan för att "Röllan" (vår Mercedes) skulle starta. Vägen var långa sträckor helt bar, men fläckvis mycket hal. Försiktig körning; kom till Teheran i skymningen, körde efter SAS Teheranguide, vars karta är minst sagt detaljfattig. Hittade hotell Imperial mest av en slump för staden är enorm och trafiken mer än vådlig. Något så oordnat och odisciplinerat hade vi aldrig sett maken till.

Det var skönt att få tak över huvudet och den totalt nedisade "Röllan" i garage. Dagsetapp: 63,8 mil.



Lördagen den 28 dec: Dagen gick åt att jaga Mercedes-service, som då den väl hittades blev den mest positiva upplevelse man kunde tänka.

När vår bil togs om hand fick vi veta att den säkert var ensam i sitt slag i landet. Det fanns en del gamla diesel-taxi, men de var uråldriga. Direktören bjöd på te, vårt bagage placerades i hans rum för två dagar. Shahen själv hade inte kunnat bli bättre bemött.

Kvällen tillbringade vi hos LM-familjen Grauer, som bjöd på julmat i sitt vackra hem. Dagsetapp: 3 mil!

Söndagen den 29 dec: I väntan på bilen fotvandrade vi i Teheran. Besökte turistbyrå och motorklubb, fick vaga upplysningar om Afghanistan, dvs inga alls, men uppmanades att åka via Kaspiska havets kust.

Mattväverskan är bara 11 år gammal, men redan mycket skicklig. Hon håller på att avsluta arbetet på en äkta "persisk" matta.

På det här berget i Teherans utkanter ligger mattor för miljoner. De ligger för torkning efter tvättning i en damm nedanför med tillrinnande rent vatten från berget. Mattorna är dels egna som man har i hemmen, dels nyvävda som ska säljas i stadens basarer.

Teheran och Iran gjorde överhuvudtaget ett mycket gott intryck; det byggs väldigt och armodet som var så påfallande i östra Turkiet lyste inte alls i ögonen på samma sätt. Kvinnorna var i livlig rörelse. Inte ens på landsbygden dolde de ansiktet för oss. I utkanterna av sta'n svepte de ibland ett blomligt tygstycke om sig. Det var tveklöst fria stolta kvinnor till fritt påseende.

Det såldes kokta rödbetor som vägde ca kilot från kärror och stora 70 cm långa, platta och sega (och goda) bröd, som hängde på spikar i affärer. De bars som en bunt kläder på armen; vi såg dem också användas som emballage för annan mat.

På ett ställe, där ett bygge pågick, hade arbetarna slagit upp ett skyddande tält av wellpapp. Ute var det -10° C och i papperstältet eldades så lågorna nästan slog upp genom topphålet. Dags-etapp: 0 mil!

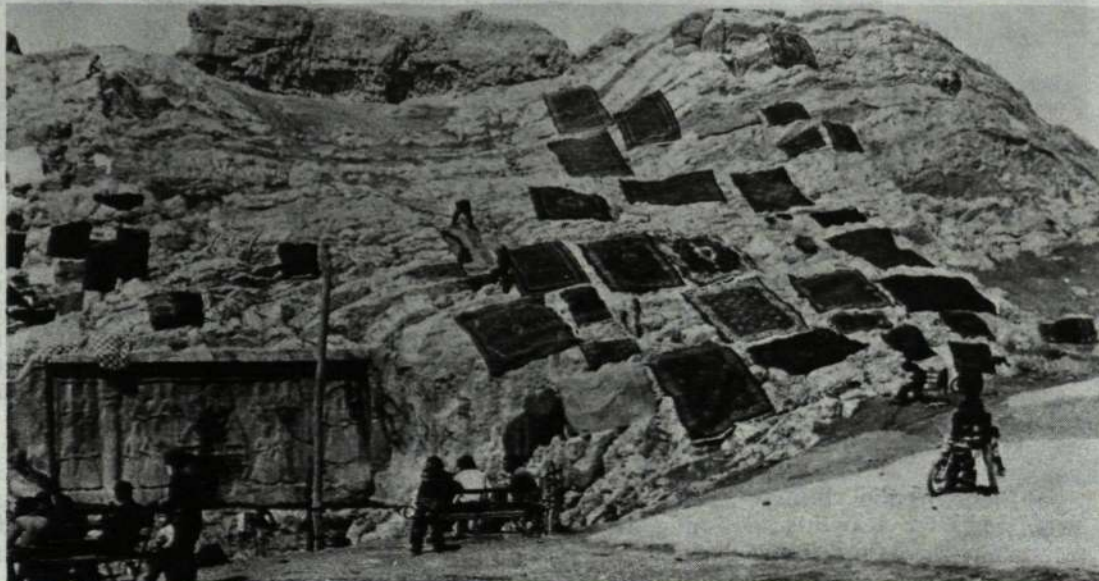
Obotlig kylarskada?

Måndagen den 30 dec: Kl sex hämtade vi "Röllan". Direktören var själv på plats och kollade att allt var i ordning; provkörde bilen, hjälpte till att rulla undan parkerade fordon som stängde vår väg etc. Vi betalade ett facilt pris för fullständig genomgång och kunde helhjärtat försäkra, att vi aldrig skulle glömma hur väl bemötta vi blivit i Iran och framförallt hos Mercedes i Teheran.

Nu spann "Röllan" av belåtenhet. Det bar i väg längs en alpväg i serpentin och snötunnlar ner mot Kaspiska havet. Solen sken och allt var skönt. Men plötsligt var det slut med allt det roliga!

Vi stod och tittade på "Röllans" tillbucklade framdel och undrade hur detta kunde hända? Halkan förstås, men fullkomligt oväntat i det vackra vädret.

Tog resan slut vid Kaspiska havet? Avsnitt 3 i nästa nummer ger besked.



Järnvägsbygge är modellen

Modelljärnväg som hobby innebär som regel krav på stora utrymmen för anläggningen. Dessutom krävs en ansevärd investering både i råsmaterial, landskap och inte minst i rullande material.

För den sanne modellbyggaren är själva byggandet en väsentlig del. Att bygga hela sin anläggning själv, kräver så mycket tid att anläggningens efterlängtnade fullbordande ofta ligger avskräckande långt fram i tiden.

30-årigt sällskap

1945 fann några modelljärnvägsentusiaster i Göteborg att lösningen på dessa problem låg i att bilda en modelljärnvägsklubb. På initiativ av Rustan Lange grundades den 8 februari 1945 Göteborgs modelljärnvägs-sällskap. Klubben kunde alltså fira sitt 30-årsjubileum i år.

Från början enades man om att bygga i den internationella skalan O, d v s i skala 1:45 och att man skulle bygga efter svenska förebilder. Den första klubblokalen låg vid Torggatan i centrala Göteborg och var på ca 40 m². Där växte snart fram en anläggning och 1952 hade sällskapet medlemmar även tillverkat tre lok och ett tiotal vagnar. 1953 var man tvungen att lämna den första lokalen och flytta till övervåningen i Säröbanans stationshus. När stationshuset revs för att lämna plats för en trafikled flyttade sällskapet 1956 till sin nuvarande lokal intill SJ:s sporthall, som byggdes till SJ:s 100-årsjubileum samma år.

I denna lokal har klubben vuxit och räknar nu ett 60-tal medlemmar, varav ca hälften aktiva. Tio till femton medlemmar arbetar en gång i veckan med utbyggnad och ombyggnad samt detaljförbättringar av anläggningen. Klubblokalen har en yta av 210 m², varav modelljärnvägen upptar 126 m².

Man gör allting själv

Den rullande materien är med några få undantag medlemmarnas privata egendom. Större delen av lok- och vagnbyggnationen sker i hemmen. En del medlemmar har välutrustade finmekaniska verkstäder, en del jobbar med enklare verktyg. Ofta samlas medlemmarna hemma hos någon välutrustad medlem till trivsamma modellbyggarkvällar.

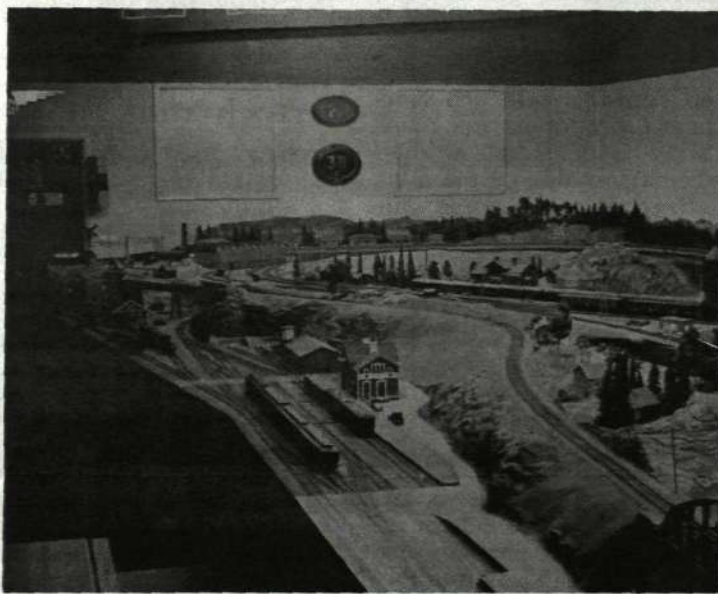
För att medlemmarna ska

I Göteborg finns ett 60-tal personer som är intresserade av modelljärnvägsbygge. Tillsammans har de bildat Göteborgs Modelljärnvägssällskap, GMJS.

En av medlemmarna i sällskapet är Arne Averdall (MI/Xfu) på Mölndalsanläggningen. Han har hållit på med modelljärnvägsbygge i omkring 20 år, varav tio som aktiv medlem och ordförande i GMJS. Här berättar han för KONTAKTENS läsare om den stora modelljärnvägsanläggningen i Göteborg och om sin hobby.



Modelljärnvägsentusiasten Arne Averdall med en egenhändigt byggd resgodsvagn.



En vy av modelljärnvägsanläggningen i Göteborg. Längst fram till vänster ligger Helgeberga station, som är en slutstation.



Ett av el-loken i modellanläggningen. Fundament för större bro är under byggnad. Loket drivs från kontaktledningen med 2,4 V likström.



Så här kan det se ut på Annorlunda station under högttrafik.

kunna bygga modeller som kan köras tillsammans på klubb-anläggningen har man utarbetat en serie norm- och standardblad. Där finns spårsmått, hjulmått, fria rummet kring råkspår och kurvor, koppel av klubbens egen konstruktion, buffert-höjd, elektrisk koppling av körström och växlar, ritning-

ar på förebilder som tex broar, detaljer till lok och vagnar och mycket annat.

Klubben kräver fjädrande hjul för att de nära skalnliga hjulen alltid ska ligga an mot rälsen samt fjädrande buffertar. Dessutom ställs höga anspråk på god återgivning av förebilden till modellen.

Elektroloken drivs från kontaktledning med ena rälen som återledare, ångloken drivs från andra rälen med samma återledare som elloken.

Detaljer, gemensamma för många modeller, har klubben låtit gjuta efter en noggrant tillverkad förlaga, andra detaljer har inköpts från

utlandet. För många detaljer är man hänvisad till egen tillverkning. Några medlemmar tillverkar pressverktyg, med vilka detaljer pressas ur mässingsplåt. Några medlemmar arbetar med etsning av detaljer, tex siffror, "snickarglädje" till byggnader, smidda och utsirade lamphållare. Reliefer på lokskyltar, vagnskyltar mm åstadkommes genom lagom djup etsning. Som förlaga vid etsningen användes speciellt gjorda ritningar eller fotografier av originalen.

Alla de nitar som finns på många lok och vagnar trycks med speciella verktyg från baksidan av de nitade delarna.

Modell av svensk miljö

Medlemmarna har lagt ned ett mycket stort arbete på klubbens anläggning som ska efterbilda en västsvensk miljö. Landskapet är ett tredimensionellt konstverk med omsorgsfullt skulpterade och färglagda berg, gräsytor, trädgårdar och skogspartier. Till järnvägsmiljön hör dels de ingrepp i naturen i form av banvallar, skärningar och broar som krävs för att få fram banan, men även bebyggelsen omkring densamma, främst då stationsområdena med stationshus, godsmagasin och samhällets byggnader.

Anläggningen är uppbyggd på särskilt konstruerade bord som kan justeras i höjd. På dessa ligger dels stationsskivor och dels järnvägslinjer med broar, vändskivor mm. På fria ytor däremellan är landskapet uppbyggt på särskilda sektioner, som till stor del kan lyftas vid ev. reparationer eller liknande. Spåret är liksom i verkligheten byggt med lösa räler som spikats på syllar av trä. 500 meter räl har på detta sätt fästs på nästan 20000 syllar med 80000 skalnliga, specialtillverkade räls-spikar. Antalet växlar är omkring 70. Omkring 10000 meter elledning ingår i anläggningens elektriska system.

Trafiken på anläggningen kan skötas dels från stationerna, dels från ett manöverbord, där kontrollpaneler och fyra lokförarplatser är placerade.

Att hålla på med modelljärnvägsbygge kräver stort tålamod, noggrannhet och ett enormt intresse för det man håller på med.

Är du intresserad av modelljärnvägsbygge, kan du kontakta Arne Averdall (MI/Xfu) eller Göteborgs Modelljärnvägssällskap, Bergslagsparken, 411 04 Göteborg.