

Kontakten

PERSONALTIDNING FÖR LM ERICSSON MED DOTTERBOLAG

Nr 6—7 • Juni—Juli • 1975



Stian Kvastad efter avtalsuppgörelsen:

Det var lätt att säga "ja"!

Vid 1-tiden torsdagsmorgonen den 12 juni fick PTK:s lilla delegation avtalsförslaget från medlingskommissionen. Man gick igenom det, analyserade det och kommenterade det och lämnade över förslaget till stora delegationen omkring klockan två.

— Se'n tog det oss praktiskt taget ingen tid alls för oss att säga ja.

Det är ingenjör Stian Kvastad, SIF-klubbens ordförande vid LME/HF, som avslö-

jar detta för KONTAKTEN. Stian ingick som en av de fyrtio i PTK:s stora delegation på Blasieholmen.

I en öppen hjärtlig intervju på mittuppslaget berättar han mera om den spännande avtalsrundan.

Bilden ovan visar stormötet på Telefonplan (Stockholm) måndagsmorgonen den 9 juli med ca 1 000 deltagare. Stian informerade om avtalsläget från ett bil-tak. Foto: Bo Binette, Rf.

Ställföreträdare för VD Björn Lundvall utsedd

LM Ericssons styrelse utsåg vid sammanträde den 6 juni direktör Fred Sundkvist (HD) till ställföreträdare för bolagets verkställande direktör Björn Lundvall. Befattningen är nyinrättad. Några data för Fred Sundkvist lämnas på sidan 2.

Arbetet igång i nya Karlstadsfabriken

I Karlstad har moderbolaget nyligen startat en fabrik för tillverkning av reedväljare. Omkring 500 personer kommer att vara sysselsatta där omkring år 1980. En presentation av Karlstadsfabriken och reedväljartillverkningen finns på sidan 5.

Ny trådförare efter läkarlarm

Vid Östersundsfabriken kunde man 1973 konstatera att flera personer fick ont i händer och underarmar. Man misstänkte att en trådförare var orsaken. det omfattande arbete som lagts ner på att få fram en ny och bättre trådförare. På sidan 3 kan du läsa om

KCM i fotboll 1975

Otippat lag överraskande segrare

750 bollsparkande flickor och pojkar möttes i 88 matcher vid årets KCM i fotboll i Kristianstad.

Alla tre titelförarna, dvs Karlskrona, Borås och HF (Stockholm) var optimis-

tiska inför turneringen. Hur det gick kan du läsa på sidan 10.

Alla LM-are önskas en skön semester!

officiellt**Överingenjör hos EUA**

Civilingenjör Gösta Neovius har den 7 maj 1975 utnämns till överingenjör i Utvecklings Aktiebolaget ELLEMTL.

Bolaget ägs till lika delar av LME och televerket. Gösta Neovius tjänstgör som chef för ELLEMTLs avdelning för abonnentutrustningar.



Gösta Neovius

Hela ALA till ASEA

ASEA har övertagit LM Ericssons aktiepost (40 procent) i ASEA LME AUTOMATION (ALA). Den 12 maj överfördes bolagets rörelse till ASEA.

ALA bildades 1971. Företaget arbetar med utveckling och marknadsföring av process- och produktionsstyrsystem för industrin, energidistribution och materialhantering.

För LME:s del var det framförallt inom MI-divisjonen som man arbetade med de här typerna av styrsystem. Verksamheten är förlagd till Västerås och Stockholm och sysselsatte vid starten omkring 150 ingenjörer och andra tekniker. Idag är medarbetarstyrkan uppe i drygt 250. Omsättningen ligger på 100—120 miljoner.

Avesta får ny fabrik

Lokaliseringen av den nya LM-fabriken i södra Dalarna har nu fastställts. Det blir i Avesta den kommer att ligga.

Fabriken i Avesta kommer att inrymma montering och provning av kretskort för datorstyrda telefonstationer. Investeringen i byggnader sker i två etapper fram till 1980 och omfattar totalt 24 milj kronor till vilket kommer ett ungefär lika stort belopp för maskiner och inventarier. Byggstarten beräknas ske under 1977. Man räknar med att med början 1977 kunna nyanställa omkring 100 personer per år. Fullt utbyggd beräknas arbetsstyrkan till omkring 500 personer.

Utlandstjänst

John Andersson befinner sig nu i Bolivia som installationschef.

Thomas Carlsson har avslutat uppdraget i Malaysia. Eric Goliath och Thure

Kedeskog är båda klara med arbetena i Malawi.

Bengt Ivarsson har börjat på ett nytt kontrakt i Colombia.

Installationschef på Irland (LMI) är Olle Lundstedt. Han kommer närmast från Intelsa i Spanien.

Under pågående kontrakt har Lennart Malmberg flyttat från Italien till Finland.

Hans Velander har avslutat arbetet i London vid Horsham och kommer att ingå i X/Ib.

Tom Westman ska avsluta uppdraget som installationschef i Danmark för återgång till X/Ib.

Ingenjör Anders Bolmén, fd kalkylchef och stf redovisningschef i Karlskrona tillträder vid halvårsskiftet tjänsten som EDB/PD:s assistent i ekonomifrågor.



Anders Bolmén

tack...**... för födelsedagsuppvaktning**

Hargsjö, Sven, HF/Ivt
 Carlgren Olof, MÖ/MI/Eiv
 Eriksson Maj-Britt, ST/X/Bvf
 Kallberg Birgitta, MÖ/MI/Epa
 Räsänen Seppo, HF/V/Kk
 Johansson Anne-Marie, HF/Is
 Telestad Ketty, HF/Ms
 Linnell Ciw, MÖ/MI/Ks
 Englund Anna-Britta, PJ/X/Cbh
 Johansson Märtha, KA/Vt 54
 Karlsson Margit, KA/Vt 54
 Magnusson Gösta, KA/Vt 58
 Olsson Gunda, KA/Kt 84
 Pettersson Birger, RY/Vt 72
 Pettersson Richard, KA/Vpde
 Andersson Nils, X/IssC
 Rastborg Kjell, HF/X/ZM
 Paul Toivo, HF/Vkm
 Juhasz Maria, ST/X/Brp
 Jarl Jean, fd Dhu

... för annan vänlighet

Eliasson Valborg, fd Dpi
 Brevenius Harald, KA/Kt 88
 Andersson Arne, KA/F 32
 Svensson Ebbe, X/Isg
 Österberg Harry, TN/T/Kif

... för vänligt deltagande

vid min makes och vår pappas, Tommy Hagberg X/Iss, bortgång

Elisabeth och barnen

vid min makes, Gunnar Eriksson LME/SÖ, bortgång
 Verna Eriksson

Ställföreträdare för VD utsedd

LM Ericssons styrelse utsåg vid sammanträde den 6 juni direktör Fred Sundkvist (HD) till ställföreträdare för bolagets verkställande direktör Björn Lundvall. Befattningen är nyinrättad.

Fred Sundkvist, 55, är civilingenjör, utexaminerad från Kungliga Tekniska Högskolan (KTH). År 1949 började han på LME och dåvarande avd Y (dagens X-division) och dess försäljning. Mellan



1954—1956 var han sektionschef på Y och blev därefter assistent (YA) till försäljningsdirektören. Under åren 1964 till 1969 var Fred Sundkvist chef för Telefonstationsdivisionen (XC). År 1969 utsågs han till vice verkställande direktör (HD) i bolagets direktion efter direktör Malte Patricks.

HD Fred Sundkvist ingår i ett flertal styrelser inom Ericssonkoncernen bl a i ELLEMTL, Transvertex, LMF (Finland), LMD (Danmark), ETM (Holland), SEE (England) samt TEC (USA).

i pension

Här omnämns anställda med minst 25 år inom koncernen.

1/4 Vaktmästare Gunnar Holm, SRA-Bromma. Anställd 1925.



Gunnar började på LM Ericsson den 20 juli 1925 och arbetade fram till 1945 huvudsakligen med borrning och fräsning. Mellan 1945 och 1951 var han uppsättare. Därefter var han kontrollförman på Ermi och SRA. Från 1969 och fram till pensioneringen tjänstgjorde han som vaktmästare.

1/5 Klippare Ivar Carlsson, LME/HF/Vt 11. Anställd 1935. Guld: 1972.



En veritabel båtentusiast i Vikingarnas Segelsällskap. I yngre dagar höll han sig till segelbåtar, men på senare år har han gått in för motorbåtar. Havet är hans öde, skulle man kunna säga. Skojfrisk i hög grad. Han var en av de ansvariga för ett av HF-verkstadsens genom tiderna mest lyckade aprilskämt, berättar hans arbetskamrater.

1/5 Herr Sten Karlsson, LME/HF/Vt 16. Anställd 1946. Brons: 1971.

1/5 Fru Henny Zedolin, TN/T/Frb. Anställd 1949. Brons: 1974.

17/5 Transportarbetare Harald Thunberg, LME/HF/Vt 25. Anställd 1948. Brons: 1973.

1/6 Massablandare Olof Klansenius, ÄL/KV/Vt 335. Anställd 1926. Guld: 1967.



Han arbetade 49 år på Kabelverket i Älvsjö dit han kom som 16-åring. Har jobbat i skift hela tiden, först i treskift och på senare år i tvåskift. Började på lackeringen där han blev kvar i 37 år. Bor i Älvsjö, född i Södertörn. Hobbies: foto, film och hemvärm.

kontakten

Nr 6—7 •
 Juni—Juli 1975
 Årgång 36

Redaktion

Jan-E Israelsson tel: 93674
 Bert Ekstrand tel: 92048
 Göran Hannerz tel: 93546
 Bo Seijmer tel: 92133
 (Vid externa samtal — sätt 71 före ovanstående nummer)

Ansvarig utgivare

Nils Tengberg

Redaktionsråd

Lennart Stranneborn tel: 92605
 Erik Sund tel: 93311
 Lars Wiklund tel: 92611
 Heinz Smekal tel: 970220/392

Adress

KONTAKTEN
 Box 32073
 126 11 Stockholm

Tryckeri AB Allehanda
 Trelleborg

1/6 Herr Erik Svensson, KA/Vt 38. Anställd 1949. Brons: 1973.

1/6 Överingenjör Harald Boye, TN/AB. Anställd 1945. Brons: 1970.

Kom till LME som skyddsingenjör och utnämndes till arbetsstudiechef på HF 1950. Han kvarstod i denna befattning till 1954 med ett avbrott 1952, då han var verkstadschef på SRA. 1954 tillträdde han inom moderbolagets ledning som chef för den instans som handlade arbetsstudiefrågor och utbildning av arbetsstudiepersonal och svarade för teknisk information till de svenska fabrikena. 1958 blev han chef för hela den instans som tjänstgjorde som rådgivande organ för bolagets produktionsenheter. 1959 utsågs han till överingenjör och 1964 blev han chef för avdelningen för rationalisering av arbetet på kontor och laboratorier. Som företagets representant har han deltagit i arbetet i företagsnämnden på HF allt sedan starten 1948.



Vid LME/HF:s företagsnämnds möte i april avtäckades Harald Boye (till vänster) av PD Arne Mohlin. Harald Boye har suttit som företagets representant i företagsnämnden alltsedan starten 1948.

Ny trådförare efter läkarlarm

— Med hjälp av den symptom-bild som läkaren givit oss kunde vi snart konstatera att det var trådföraren vi skulle inrikta vårt arbete på, säger Magnus Rehn, skyddsingenjör vid företagshälsovårdscentralen hos LME i Östersund.

— Tråden gick tungt. Man fick hålla hårt för att styra och vid virning fick man ofta använda båda händerna. Man hade en olycklig kombination av precision, tungt arbete och statisk muskelbelastning.

Trådföraren var ju ursprungligen avsedd för förbindning av reläsatser. Hade man missbedömt dess möjligheter när det gällde elektronikhyllor? Kunde den förbättras? Detta var en produktionsteknisk fråga och borde vara av intresse för fler enheter inom koncernen.

— Vi detaljstuderade problemet, säger Roland Olofsson, då skyddsingenjör och arbetsstudieförman vid Östersundsfabriken. Vi gjorde upp principförslag till tekniska ändringar av verktygsutformningen. Vi tog sedan upp diskussioner med HF — detta måste ju vara ett gemensamt problem och ett produktionstekniskt utvecklingsarbete.

Vid HF/V hade en ny befattning för produktionsergonomi inrättats vid skyddstjänsten. Billy Ferm, tidigare konstruktör vid V/Bb, fick tillsammans med Kjell Samuelsson (V/BbA) i uppdrag att försöka lösa problemet. De åkte till Östersundsfabriken och diskuterade situationen: problemet med virningen skulle kanske kunna lösas med en roterande spets, problemet med trögheten att dra tråden med en böjd spets, klippet måste förmodligen flyttas från trådföraren till trådfästaren, men detta var kanske ingen nackdel, man fick ju då bättre arbetsfördelning mellan höger och vänster hand. Så behövde man naturligtvis ett bättre ergonomiskt utformat handgrepp. Man videofilmade arbetet, åkte hem och började arbeta.

”Konstigheter” provas

De första idéerna provades först vid HF/Vt 33 (prototypillverkningen). Flickorna där var ju vana vid konstruktörernas ”konstigheter” och har det tålamod som ibland behövs. När man gör en försöksmodell händer det ofta att den blir tyngre och klumpigare än vad man avser för den slutgiltiga utformningen. Det fordrar onekligen en viss vana att kunna bortse från detta. När den första prototypen var färdig, sändes den till Östersund.

— Den var inte så tokig, säger Roland Olofsson, men våra flickor hade en del syn-

Våren 1973 noterade doktor Olof Olofsson vid företagshälsovården vid Östersundsfabriken att han fick flera besök av personer med samma typ av symptom: ont i hand och underarm, ibland ända upp till axelpartiet.

Samtliga personer arbetade med en ny typ av produktion — förbindning av elektronikhyllor till BCH 300. Olofsson tog kontakt med den tekniska delen av företagshälsovården för att undersöka om det var något i arbetet som kunde förorsaka besvären.

602117/1

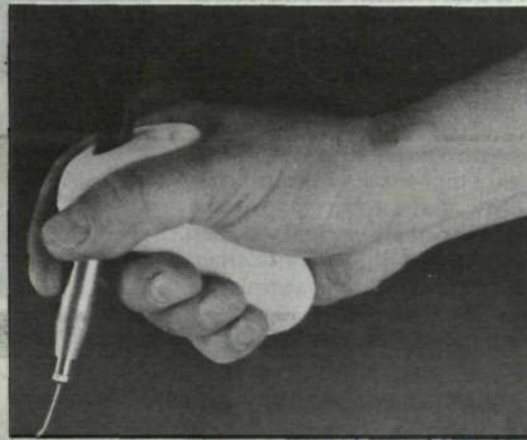


Ann-Marie Sellström (ÖS/Vt 718) är en av dem som provar den nya trådföraren. Här hjälper hon skyddsingenjör Roland Olofsson att lämna synpunkter för konstruktörerna.

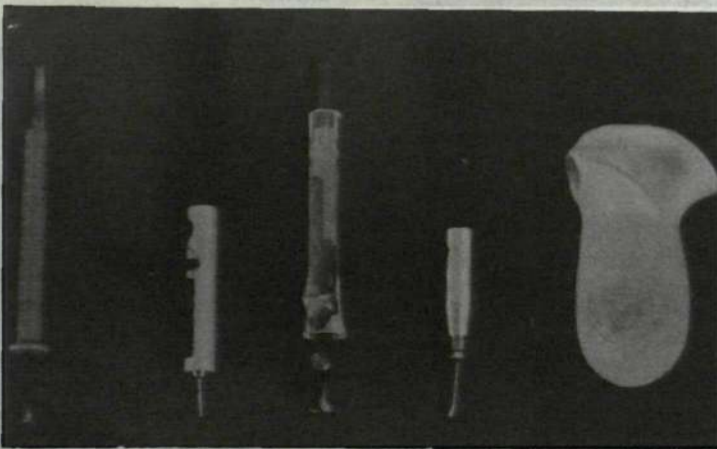
602117/2



Detta är ett av provexemplaren på den nya trådföraren. Lägg märke till det provisoriskt utformade handgreppet.



Här är ett färdigt exemplar av den nya trådföraren. Handgreppet har nu fått en riktig utformning.



De två detaljerna till vänster är den gamla versionen av trådfästare/trådförare och i mitten är den nya versionen. Längst till höger ligger handgreppstillsatsen som kan användas på båda.

602117/3

punkter, så vi tyckte de kunde ta en omgång till nere i Stockholm.

Att prova nya arbetsmetoder och verktyg kan ha sina problem om man redan är van vid en viss metod eller verktyg. Det känns ovanligt och går inte lika fort.

Självklart behöver man en viss upplärningstid på ett nytt verktyg. Vid Östersundsfabriken provade man därför också att låta ny personal redan från början använda den nya trådföraren.

Gunilla Morén, träningsverkstaden, säger: — Med

den gamla trådföraren hände det ofta att man efter tre, fyra dagar fick ont i lillfinger, pekfinger och underarm, men med den nya är det ingen som klagat på detta. Vi tycker här att det är en stor förbättring, men inte riktigt bra. Klippet t ex tycker vi är

för klumpigt, men det kan man säkert rätta till.

Ann-Marie Sellström säger: — Jag började med den nya trådföraren på träningsverkstaden. Jag har provat den gamla, men skulle inte kunna tänka mig att arbeta med den.

Prov på flera fabriker

Det ser ut som om man tror på idén i Östersund. Då är det dags för det traditionella remissarbetet. Prov pågår vid NG (Norrköping), MI (Mölnådal), RY (Ronneby) och OH (Oskarshamn). Man kan dessutom använda principen vid förbindning av reläsatser. Redan idag får man en förbättring, men en del tekniskt utvecklingsarbete återstår. Det är här man behöver hjälp med synpunkter från personalen i ÖR (Örebro), IN (Ingelsta), KH (Katrineholm), VY (Visby), BS (Borås) och NG (Norrköping). När det gäller ergonomiska åtgärder är det viktigt att man får prova ordentligt under normala produktionsförhållanden. Med den erfarenhet och det kunnande man har inom LME bör detta inte medföra några problem.

Varför tar det så lång tid?

— Det här är ett bra exempel på fördelen med kombinationen sjukvård/förebyggande hälsovård i företaget, säger doktor Olofsson, men måste det ta så lång tid att få åtgärder till stånd?

Olofsson är inte ensam om att fråga sig detta.

— För oss är det ett arbete med hög prioritet, säger Billy Ferm, men det här med produktionsergonomi är ett nytt begrepp för många i företaget och man möter ofta en viss tveksamhet hos dessa hur man ska prioritera mellan denna typ av förbättringsuppgifter och mera ordinarie arbetsuppgifter. Det tycks oundvikligt, tyvärr, att det i ett inledningskede tar oförsvarligt lång tid, men det är ju många som ska övertygas om att flickorna i Östersund har problem som man faktiskt kan göra något åt och som har fått företagsledningens stöd. Vi hoppas att ökad insikt och resurstilldelning så småningom ska göra att detta blir en verksamhet som i varje fall inte på ett negativt sätt avviker från LM:s vanliga arbetssätt. Snarare tvärtom.



Gunilla Morén på träningsverkstaden i Östersund säger: På en träningsverkstad gläds man alltid över metodförbättringar. Riktig introduktion och rätt inläring är ofta avgörande för hur personalen upplever en arbetsoperation.

FOTNOT: Det var vid årets ST 69-konferens (ST = Systematisk träning) som den nya utformningen av trådförare/trådfästare presenterades under avsnittet ”Arbetsmiljö — en ny ST 69-aktivitet”.



LANDET RUNT

Smått och gott från våra lokalombud landet runt

Östersund



Ombud: Lars Sjöbom

Kvinnlig inbrytning

Östersundsfabriken består till 65 procent av kvinnlig arbetskraft, medan arbetsledarna till 100 procent är män.

Men nu håller det på att ske en inbrytning av kvinnor. Av tio nya arbetsledaraspiranter är det två som är kvinnor. De två är Britt-Marie Höglin (till vänster på bilden nedan) och Barbro Olsson.

— Vi känner oss litet som pionjärer i och med att vi är först, säger Britt-Marie och Barbro. De flesta tycker det är roligt att några flickor blivit uttagna till arbetsledaraspiranter.

Det märks att tjejer har mindervärdeskomplex av att alla arbetsledare och de flesta instruktörer är killar. Vi hade nog inte vågat söka om det inte hade stått speciellt i annonsen att även flickor var välkomna. När vi sedan blivit uttagna var det förstas en del som undrade om vi blivit det bara för att vi var tjejer.

— Men nu när vi är ute på avdelningarna är det inga problem. Vi har lagt märke till att det verkar som om flickor är mer reserverade och har fastare gruppbildningar medan killarna är mer spontana och har en kamratligare relation till sina arbetsledare. Detta kan bero på att de ofta har självständigare jobb och även att deras arbetsledare är av samma kön. Det ska bli kul att se nästa gång man söker aspiranter om det då blir fler tjejer som söker.



Söderhamn



Ombud: Lars Johansson

LME-stipendier till elever

När Söderhamns stad firade 350-års jubileum 1970 skänkte LME i Söderhamn 10 000 kronor till en fond för gymnasieelever från Söderhamns kommun.

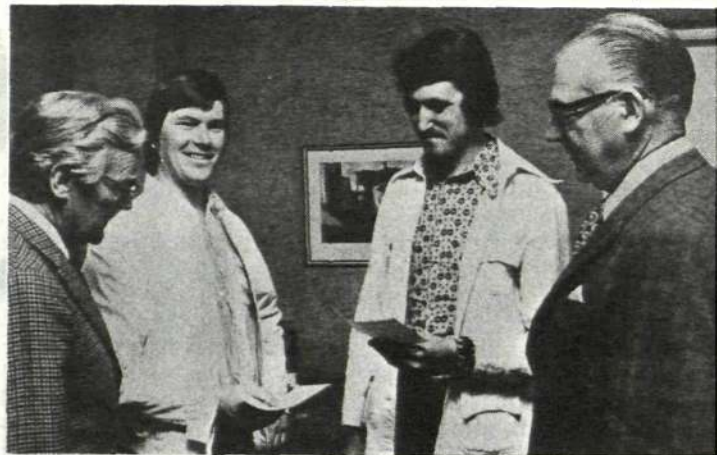
Utdelningen av dessa stipendier började läsåret

1970—71 och i år var det således femte gången utdelningen skedde.

De två eleverna som fick årets stipendier var Kurt Eriksson, Klapparvik och Dick Lundgren, Söderhamn.

Disponent Uno Erling berättade att bestämmelserna säger att ur fonden ska årligen två stipendier utdelas till elever som uppvisat förtjänstfulla studieresultat i avgångsklasser på linje med anknytning till bolagets verksamhet, såsom maskin- och verkstadstekniska samt el- och teletekniska linjer.

Dick Lundgren har gått telereparatörlinjen och Kurt Eriksson den maskintekniska. Stipendierna överlämnas



des genom kommunalrådet Elis Ellqvist som är ledamot av den styrelse som har hand om fondens angelägenheter.

På bilden ses från vänster disponent Uno Erling, Kurt Eriksson, Dick Lundgren och Elis Ellqvist.

Borås



Ombud: George Skoog

Fem år på Boråsfabriken

Av de fyra som anställdes vid Boråsfabriken den 13 maj 1970 finns idag endast en kvar, Marja-Leena Tabell på Vt 223.

Marja-Leena är alltså den enda på kollektivsidan som varit med ända från Boråsfabrikens tillkomst.

Anledningen till att Marja-Leena sökte anställning på LME var att hon provat på såväl sömnad som textil men inte fann sig tillrädda med dessa jobb. Hon upplevde

dessa miljöer dammiga och bullriga och fäste sig från första stund för den renlighet som kännetecknar LM:s verkstäder. När hon sedan lärt sig förbindning och lödning av reläsatser kom nästa positiva sak — hon fick en hygglig lön. Dessa båda saker tillsammans med ett gott kamratskap har gjort att Marja-Leena blivit LM trogen.



Karlskrona



Ombud: Harry Nälebrand

Landshövding på brandförsvarsmöte

Blekinge läns brandförsvarsförbund höll i år sitt ordinarie förbundsmöte i Karlskrona med LME som värd.

Ett 60-tal deltagare från 18 industrier och företag i länet samt från länets kommuner, länsstyrelsen, landsbyggnads-, kommunförbundets länsavdelning, grannlänens brandförsvarsförbund och Svenska brandförsvarsförbundet deltog i mötet.

Ingenjör Gösta Ed (KA/VaC) informerade om LM:s anläggningar i såväl Blekinge som Sverige i övrigt och andra länder. Ingenjör Ove Henningsson (KA/VtI 40) redogjorde för ytbehandlingen och reningsverket vid Karlskronafabriken och de riskmoment beträffande gifter och brand som är förknippade därmed.

Företagsläkaren Gunnar Simonsson talade om medicinska motåtgärder vid förgiftningsolyckor och demonstrerade den hjälputrustning man förfogar över för att snabbt kunna ingripa om olyckan är framme.

Gösta Ed avslutade mötetets första del genom att informera om indikationsmöjligheter vid inträffade haverier och möjligheterna till snabb alarmering med små radiosändare burna i bröstfickan. Man demonstrerade också LMS' "Brandlarm 80".

Efter styrelsesammanträdet tog det ordinarie förbundsmötet vid under ordförandeskap av Blekinges landshövding Camilla Odhnoff. Det konstaterades att brandskadornas antal ökat oroväckande. Under 1974 uppgick de direkta brandskadorna i landet till 480 milj kronor, varav 400 milj kronor på storbränder, dvs skador på minst 200 000 kronor.

Ansträngningarna att bemästra brandskadeproblem måste dels inriktas på att stärka företagets brandförsvar, dels på att skapa ett bättre skyddsmedvetande hos alla inom företaget.

Oskarshamn



Ombud: Lars-Erik Enarsson

Fler kvinnor till Oskarshamn

Vid Oskarshamnsfabriken pågår en kraftig utökning av verksamheten. Från den 1 april 1974 till samma datum 1975 ökade verkstadspersonalen från 301 personer till 540, en ökning med ca 75 procent.

Anledningen är främst en ökad efterfrågan på fabriksprodukter. Därtill kommer det tillskott som G-divisionens nya abonnentväxlar innebär.

På samma sätt som fabriken drabbades hårt av lågkonjunkturen för några år sedan och fick minska styrkan, har man nu drabbats av högkonjunkturen.

Fabrikens inriktning på elektronik har därvid varit

en gynnsam faktor. Uppdragsgivarna är nu i huvudsak LM Ericsson Telemateriel (LMS) och G-divisionen. Från årsskiftet 1975—76 ingår fabriken i planeringsområde Z.

Lokalfrågan har lösts genom en temporär upphyrning av en före detta kuvertfabrik, som efter omfattande renovering nu sysselsätter ca 100 personer.

För de närmaste åren måste dock ytterligare lokaler till. Det av kommunen ägda Oskarshamns Industrilokaler kommer därför att byggas till fabriken med omkring 5 400 m² plus biutrymme i källare på ca 1 200 m². Utbyggnaden som beräknas vara klar den 1 mars 1976 kommer då att rymma ca 200 personer. Inträffar inget oförutsett kommer Oskarshamnsfabriken att 1978 sysselsätta omkring 800 personer.

Den utbyggnad som görs kommer att till största delen att ge arbetstillfällen åt kvinnor. Detta blir också ett komplement till de "tungare" industrier som idag finns i kommunen.



Kryssvinnare i nr 2

Följande fem rätta lösningar på kryss nr 2 öppnades först och belönas med något av fem angivna pris: Lars G Ericsson (TN/X/Mk), Rut Löfgren (fd KV/ÄL), Christer Söderström (HF/X/Si), Karl Waldelius (HF/X/BpC) och Gösta Wiman (Borås-fabriken).

De här tio får LP-skivan "Summer in Sweden": Bibbi

Flink (LMS/RÖ/Aig), Stig Ivarsson (KV/ÄL/Vft), Sten Johansson (TN/TV/Vt 782), Sven Lundgren (KV/ÄL/avd VI), Maj-Britt Nilsson (HF/Is), Berndt Qvick (SRA/Malmö), Margit Rasmundsson (Östersundsfabriken), Helmer Törnkvist (TN/X/Thb), Arne Wallers (TN/KeB) och Veikko Wathén (GR/V/Kpm).

I Karlstad premiärvisades nyligen den nystartade LM-fabriken för tillverkning av reedväljare som ingår i datorstyrda telefonstationer. Inbjudna var ett antal representanter för kommun, länsmyndigheter och regionspress. Tillsammans med direktör Arne Mohlin och överingenjör Sture Edsman från produktionsledningen i Stockholm kunde informationschef Nils Tengberg och platschefen i Karlstad Jan Norlin räkna in ett 20-tal gäster. Vilket innebar i stort sett en gäst per anställd. För större än så var inte personalstyrkan — samtliga syns på gruppbilden.

Men många, många fler kommer. Enligt planerna ska ca 100 personer nyanställas per år under de närmaste fem åren. Rekryteringen sker enligt överenskommelse med länsstyrelsen i första hand lokalt bland arbetslösa eller sådana som riskerar att bli det. Och kommunens önskemål om att det mestadels ska bli kvinnor kan också tillgodoses. Hittills har omkring 300 personer, mest kvinnor, visat intresse för att ta anställning vid Karlstadsfabriken.

Tillbaka efter 100 år

LM har mycket speciella rötter i Värmland men moderbolaget har tidigare inte bedrivit någon verksamhet där. Företagets grundare Lars Magnus Ericsson är visserligen född på en liten gård i Värmskog några mil från Karlstad men drog som 20-åring iväg till Kongl Hufvudstaden Stockholm. Nu när LM snart fyller 100 år är man alltså tillbaka i Värmland. Företagets och samhällets intressen har sammanfallit i Karlstad där tung industri dominerar och obalans i sysselsättningen råder.

Karlstadsfabriken är en av de två nya fabriker som ingår i det femåriga investeringsprogram för utbyggnad av tillverkningen i Sverige som koncernledningen lade fram i början av året.

Den andra nya fabriken börjar byggas 1977 i Avesta;

Ökande produktion av reedväljare Det är töserna i Karlstad som gör'et

I Karlstad har moderbolaget nyligen startat en fabrik för tillverkning av reedväljare för datorstyrda telefonstationer. Trots en blygsam start i hyrd f.d kaffebryggerfabrik kommer reedväljartillverkning i Karlstad att sysselsätta omkring 500 personer år 1980, enligt de nuvarande planerna. Redan i höst börjar man bygga en egen fabriksanläggning som även klarar tillverkning av de tungelement som ingår i reedväljarna.



Här är de första LM:arna vid Karlstadsfabriken; fr v Ingrid Rådberg, Vivi Gustafsson, Bertil Hjulström (tidigare HF/Vt 15), Anita Olsson, Einar Johansson (tidigare KH/Vt 11), Annelie Norgren, Irene Borg, Birgitta Wahlund, Anna-Greta Eklund, Jan Norlin (platschef, KSC), Maj-Britt Holm, Sven Åfeldt, Birgitta Lind, Hannu Töyrylä, Maj Kindberg, Eva Åfeldt (tidigare KH/Vt 11), Ingrid Koivikko, Gunilla Ludvigsson, Kristina Sundberg, Jeanette Magnusson, Lisbeth Olsson. På bordet en arkitektmodell av den fabriksanläggning som börjar byggas i höst.

verksamheten där blir montering och provning av kretskort för datorstyrda telefonstationer.

Bred information

Information på bred front är extra viktig för LM i Karlstad, eftersom företaget är nytt i regionen, produkten (reedväljare) är okänd och arbetsuppgifterna helt anorlunda än inom den dominerande tunga industrin.

Facket ger redan i samband med anställningen via metalls ombudsman i Karlstad information om hur det är att arbeta inom industrin, om de rättigheter och skyldigheter man har osv.

Företaget har tagit fram en speciell broschyr och en

skärmtställning (skymtar på gruppbilden) för att visa "vad LM gör i Karlstad". Och den nyblivna LM:aren, som för tex sin familj vill berätta om vad jobbet går ut på, kan använda sig av den lilla pappbox som alla anställda får. I den finns produkten arrangerad i olika tillverkningsstadier.

Att få en helhetsbild av hur de datorstyrda system fungerar, som man är med och tillverkar en begränsad del av, gör jobbet mer meningsfullt. Ett videoprogram med detta lovvärda uppsåt blir därför klart i höst.

Och för presentation av verksamheten i lokaler utanför fabriken — tex på arbetsförmedlingen där LM

vissa tider disponerar ett rum — är en färgstillfilm under produktion.

Systematisk träning

De nyanställda vid Karlstadsfabriken utbildas med hjälp av LM:s eget utbildningssystem ST 69 (Systematisk Träning). F.n gäller utbildningen främst montering och lödning av kretskort.

Andra arbetsuppgifter är lindning av reläspolar, provning, avsyning och jobb som instruktörer, verktygsuppsättare, instruktörer och reparatörer. Utbildning och produktivt arbete varvas under det första halvårets anställningstid.

Liten blir STOR

Idag består Karlstadsfabriken, som internt kallas KS, av en del i Löfbergs f.d kaffebryggerfabrik som hyrs ut av kommunen. Men verksamheten kommer att expandera kraftigt — tyngdpunkten i företagets investeringsprogram ligger just på produktionsökning inom området datorstyrda telefonstationer.

Redan i höst startar bygandet av en ny fabriksanläggning tre kilometer från Karlstads centrum (Örsholmen) och 1977 ska det vara klart att flytta över produktionen av reedväljare till den nya anläggningen.

Katrinesholmsfabriken, där reedväljartillverkningen för ett par år sedan "föddes", avvecklar redan våren 1976 detta produktionsavsnitt. Då ska Karlstad täcka hela behovet.

Tungelement från 1977

Den planerade anläggningen utanför Karlstad kommer 1977 att ta över en del av den tillverkning av tungelement som idag ligger inom RIFA:s f.d B-division i Bollmora. Denna överfördes organisatoriskt till moderbolaget tidigare i år.

Den sammanlagda årssiffran för antalet tillverkade tungelement kommer i slutet av den femåriga investeringsperioden att vara ca 50 miljoner enheter, enligt de nuvarande planerna.

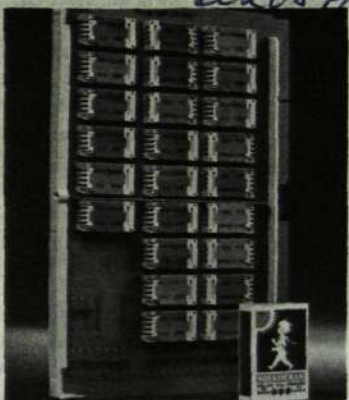
Elektronikandel ökar

Utvecklingen går stadigt vidare mot datorstyrda telefonstationssystem (SPC) med reed och-/eller helelektroniska väljare. Någon gång mellan 1985 och 1990 tror man att elektronisksystem ska "köra om" den konventionella tekniken med koordinat- eller kodväljare, vars andel då ska börja minska.

(Se VD Björn Lundvalls tal på bolagsstämman på annan plats i detta nr).

Text: Bo Seijmer
Foto: Bo Binette

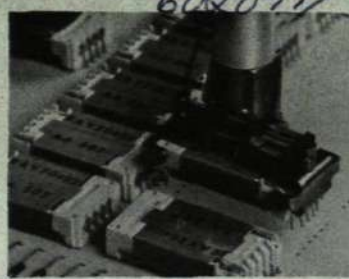
Detta är reedväljaren



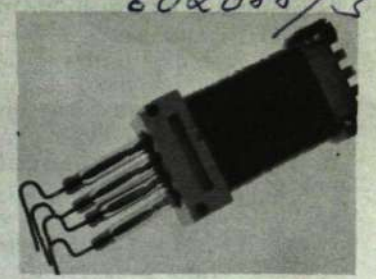
Slutprodukten vid Karlstadsfabriken — reedväljare — används istället för konventionella elektromekaniska koordinat- eller kodväljare för att koppla telefonsamtal i vissa datorstyrda växelsystem.



Det datorstyrda ANE-systemet är baserat på reedväljare av vilka några syns i den öppna hyllan. ANE är avsett för stadsnät och mindre och medelstora riksstationer. Ett annat reedväljarsystem är ERITRONIC som är en abonnentväxel för 100—600 anknutningar. Båda dessa system är nyutvecklade inom det med televerket samägda utvecklingsbolaget ELLEMTEL och marknadsförs utanför Sverige av LM.



Reedväljaren består av ett antal reedreläer monterade på mönsterkort. Reedreläer arbetar i princip som "vanliga" reläer och reedväljaren är inte allt betrakta som "helt elektronisk". Men den har ändå sås typiska elektroniska egenskaper — är liten, kretskortbaserad, tillverkningsvänlig och arbetar med hjälp av omgivande elektronik och datorstyrning mycket snabbt.



I varje reedrelä finns en grupp tungelement, på bilden fyra stycken, omgivna av en gemensam kopparspole. Ett tungelement består av ett gasfyllt glasrör med två insmälta kontakttungor som överlappar varandra något. När ström går genom kopparspolen påverkas kontakttungorna av magnetfältet från spolen och slår till eller ifrån beroende på hur de är utförda. Glasrörets diameter är 2 mm.

Det tog hela sex månader innan privatjänstemännens förhandlingar resulterade i ett avtal. Tidigt på morgonen torsdagen den 12 juni skrevs äntligen papperen på om lönedelen för i år och nästa år — de allmänna villkoren tas upp till behandling i höst. Avtalsfinalen blev dramatisk och arbetsfreden hängde tidvis på en mycket skör tråd. Sammanbrott för "företaget" Sverige fanns som en skrämmande bild i bakgrunden med 100 000-tals i storkonflikt efter lockout-hotet från Arbetsgivareföreningen som svar på PTK:s konfliktvarsel. Risken för en central konflikt upplevdes som väldigt aktuell på onsdagen inom tjänstemännens stora delegation. Alarmberedskap rådde hos berörda företag. Stridsviljan var mycket stark och då inte minst bland yngre SIF/CF-are hos LME.

Omkring 7 000 tjänstemän vid LM Ericsson (Stockholm, Mölndal, Blekinge, Ingelsta, Karlstad), Sieverts Kabelverk AB (Sundbyberg) och LME Telemateriel AB (Stockholm/Bollmora, Oskarshamn) gjorde sig beredda att gå ut i strejk. Otåligheten var på sina håll mycket stor över att ingenting hände. Klubbmedlemmar samlades i talkörer utanför förhand-

fortlöpande informationer, men osäkerheten var stor; kunde strejkvakerna hindra icke fackanslutna att komma in och arbeta, skulle de retroaktiva semesterpengarna frysa inne, hur länge skulle konfliktpengarna räcka om det blev lock-out, blev man

Måndagen den 9 blev en mycket lång tyst dag. Intet hördes från Blasieholmen, annat än att ett bud väntades vid 24-tiden på natten. På tisdagsmorgonen den 10 juni meddelades om ett bud på 13,6 procent — en höjning på futtiga 0,6 procent.

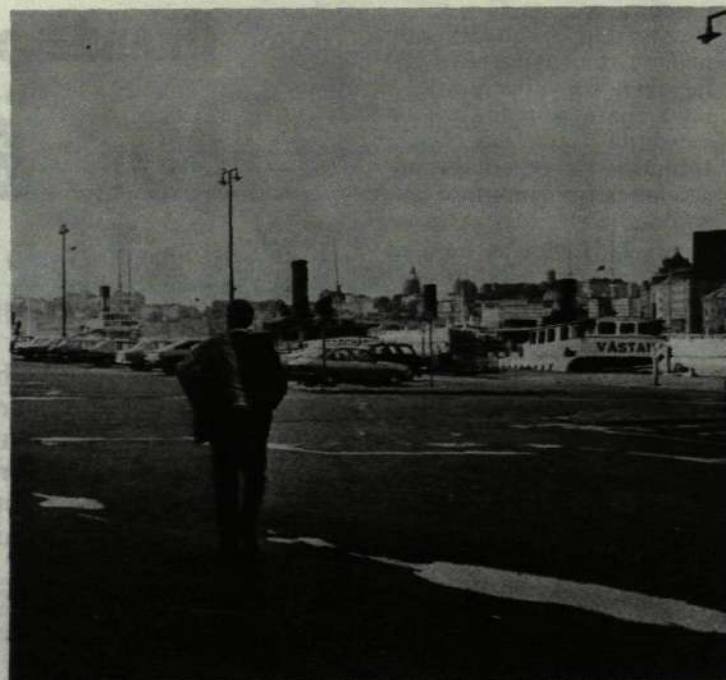


Foto: Lemnart Halvarsson, Aftonbladet.

En trött men nöjd Stian Kvastad kan bära hem täcket från Blasieholmen och dygnetrutförhandlingarna där. Lönerna blev äntligen klara för privatjänstemannakollektivet i arla morgonstund den 12 juni.

och SALF. LM-aren Werner Sundell har tidigare tillhört delegationen.

Omvittnat är att Stian engagerat sig intensivt i löneförhandlingsrundan på Blasieholmen. Och det är inte så konstigt. Hans stora fackliga

som väldigt aktuell på onsdagen.

Jag uppfattade det som så, att man inledningsvis satsade på ett avtal som i första hand slöt an till tidigare ingångna avtal på arbetsmarknaden. I elfte timmen — på tisdagen — gjorde man en omvärdering. Man tycktes då förstå att uppgiften gällde att få båda parter att enas om ett avtal, som båda skulle

Stian Kvastad, LM-are i PTK:s stora delegation

— På tisdagen tänkte medlarna äntligen om...

lingslokaler på Blasieholmen. På företagen genomfördes ett flertal arbetsnedsättelser, allt för att driva på förhandlingarna.

Strejkvaktstyrkor utbildades, massmöten anordnades bla samlades ca 1000 LM-are på Telefonplan måndagsmorgonen den 9 juni. Direkt från förhandlingarna och PTK:s stora delegation rapporterade Stian Kvastad, SIF-klubbens ordförande vid LME/HF, om läget i förhandlingarna. Se bilderna på nästa sida!

Det såg inte alls bra ut. Var LM-arna beredda att gå ut i strid, om en oönskad konflikt bröt ut, frågade Stian. Ett rungande ja, blev svaret. Och trots att solen lyste så grant över en försommargrön Telefonplan med LM-are i skjortärmar, i kortkort och luftiga blusar, många sittande på gräsmattorna, fanns det beslutsamt allvar i anleten och samtal, när SIF/CF-are och andra efter ca halvtimmen gick till jobbet.

Visst lämnade SIF-klubbarna och företagsenheterna

avskedad för en lokal strejk etc.

LM-are överallt inom kontor och laboratorier samlades kring transistorradior, i rum och korridorer, man ringde TT-nytt och klubbexpeditioner för att få reda på så mycket som möjligt om det aktuella läget. Alltfler anställda som tidigare inte trott på någon konflikt började mer än vackla i sin övertygelse. Det var också mycket nervöst dagarna innan torsdagen hos företagsledningarna.

Talande tystnad

Fredagen den 6 juni så uppsköt PTK varslade stridsåtgärder. På kvällen söndagen den 8 juni krävde LME:s alla tjänstemannaklubbar ett ställningstagande till måndagen den 9 juni kl 14. Annars kunde inte klubbarna garantera att medlemmarna inte började agera mot PTK:s rekommendationer om arbetsfred.

Onsdagen kom och gick. Nu stod det klart för allt flera att krisen var akut, men det föreföll också som om något "verkliga" hände i förhandlingarna — "en talande tystnad".

Stian Kvastad i PTK:s stora delegation bekräftar:

— Först på tisdagen tänkte kommissionen radikalt om i sina ansträngningar att nå en uppgörelse. Men detta fick vi ju först bekräftat när slutbudet lades fram vid 1-tiden på tisdagsmorgonen.

Lika stor motvilja

Stian Kvastad, född i Norge för 48 år sedan, är ingenjör och började hos LME 1951. Han har 15 års facklig verksamhet bakom sig, därav sex hos LME.

I år valdes han in i PTK:s stora förhandlingsdelegation som består av ett 40-tal representanter för olika förbund såsom SIF, HTF, CF

intresse rör just lönefrågorna.

KONTAKTEN passade på att ställa några frågor till honom om och kring förhandlingarna på Blasieholmen några dagar efter det att avtalet blivit klart:

Hur fungerar SIF-klubbarna vid sådana här tillfällen?

I allmänhet arbetar vi som suveräna självständiga klubbar. När det gäller stora övergripande frågor så har vi ett rätt fint samarbetsmönster som vi nu haft glädje av. Vi har beslut på gång om en samarbetsorganisation, som ska kunna företräda alla klubbar i sådana här gemensamma vitala frågor.

Hur bedömde du risken för konflikter?

Massmedia gjorde gällande att det tidvis inte fanns risk för så vilda konflikter. Den risken fanns dock hängande över oss hela tiden.

Betr risken av en central konflikt så upplevde vi den

kunna ta med lika stor motvilja.

Allvar bakom stridshotet

Budet som kom låg bara 0,6 procent över tidigare förkastat: — Trodde medlarna inte på PTK:s allvar med konflikthotet?

Kommissionen startade med att söka nå fram till en uppgörelse som låg så nära SAF-utspelet som möjligt. Man upptäckte dock att det förfarandet inte gick vägen och gjorde därför klokt nog en medlingsaktion, där även PTK:s intressen blev tillgodosedda.

Om kommissionen inte från början begrep att vi menade allvar, vilket är tänkbart, så gjorde man det i alla fall i och med sin omvärdering av läget på tisdagen.

Slutbudskonstruktionen var ju helt ny i avtalsammanhang.

Massmöte på Telefonplan i morgonsol och sommargrönska

Hade kommissionen varit inne på en sådan linje tidigare?

Det var ett helt nytt uppdrag från kommissionens sida, men vi har både centralt och lokalt "lekt" med möjligheterna att kunna belasta året olika. Företaget har glädje av det och vi når upp till en nivå i paritet med övriga arbetstagers nivåutveckling.

Tänkte du som mångårig inom företaget på LME:s väl och ve under förhandlingarna? En konflikt skulle ju genom minskad lönsamhet för LME även drabba de anställda.

Det är riktigt. Har man jobbat snart 25 år i företaget så känner man en hel del för det. Det blir då ytterst smärtsamt, att bidra till förluster för företaget. På något sätt trodde jag trots allt på att det skulle ordna upp sig — om inte, var jag beredd att med all kraft gå ut i en konflikt.

Även "störningar" måste förstås

Du kallades för "militant" i massmedia. Är du det?

Nej, jag känner mig inte som militant. Man måste prata klartext, när en strid står för dörren. Det vore fel "konsumentupplysning", att inte tala om att vi verkligen menade allvar med att gå ut i en konflikt.

Man kan också säga att jag levde upp till det uppdrag jag hade, nämligen att försöka nå fram till ett bra avtal.

Det förekom en del kortare arbetsnedläggelser både i Stockholm och i landsorten inom LME. Hur ser du på de aktionerna?

Här vill jag säga, att vi har uppskattat alla engagemang som vi kunnat inräkna. Vissa gick utanför de stadgeenliga ramarna, men det får man förvänta sig vid ett sån't här tillfälle.

Tjänstemännen markerade sin otålighet med kraft

Ett bildsvep från tjänstemännens stormöte på Telefonplan klockan 8 på morgonen den 9 juni. Stian Kvaestad, stående på ett biltak, redogjorde från förhandlingarna på Blasieholmen inför ca 1 000 LM-are. Allt var ganska idylliskt i det sköna sommarvädret. Bland de många intresserade hittade KONTAKTENS medarbetare LME:s personalchef Per Sparrin samt överingenjörerna Torsten Lindstedt, Sven Lönnström och Carl-Henrik Ström från direktionsavdelningen för försäljning. Bilden närmast.

och det var ett fint stöd för oss. Jag är dock självklart tacksam för att störningarna inte blev värre.

Nivån nu återställd

Vilka bitar tycker du är viktigast i löneavtalet?

För hela det tjänstemannakollektiv som vi förhandlade för, anser jag som viktigast, att vi lyckades återställa den nivå som vi hade före 1974 och som sedan rasades av prishöjningar.

För det andra, att vi för framtiden tycks ha fått ett instrument att undvika sådan urholkning av våra reallöner, dvs tillkomsten av löneutvecklingsavtalet.

Jag ser vidare avtalets konstruktion sådant, att det möjliggör en rejäl låglöne-

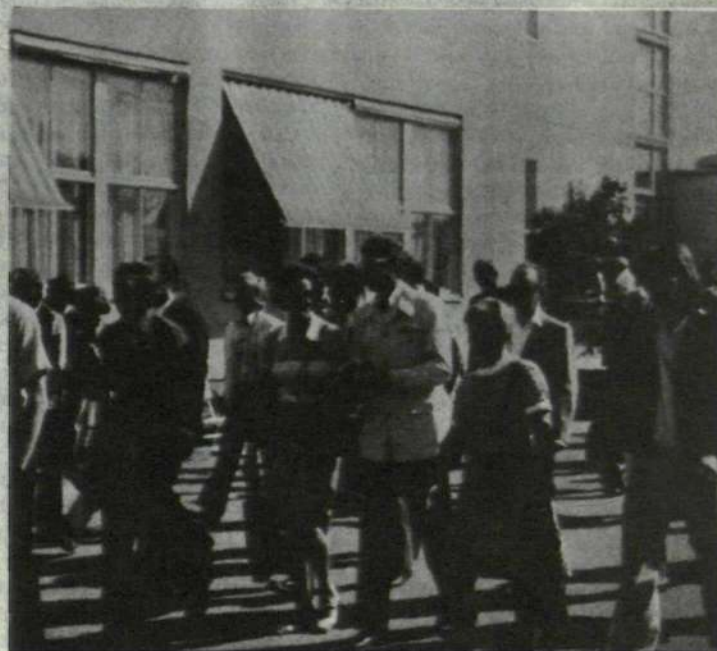
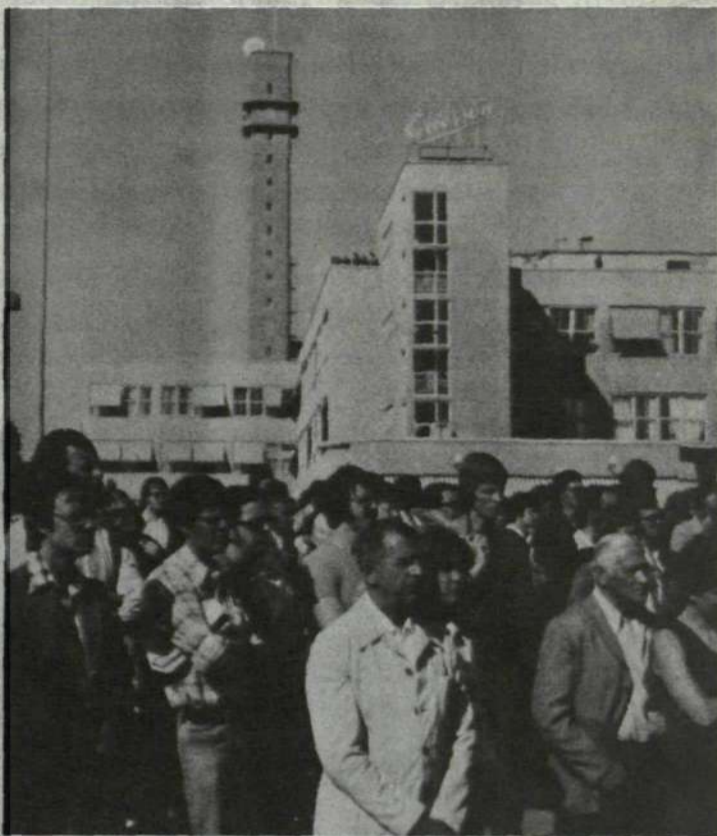
satsning lokalt som tidigare inte varit möjlig. Inom tjänstemannakollektivet finns det — som blivit alltmera uppenbart — en stor grupp låglönetagare som måste upp ordentligt. Det har vi bl a satsat hårt på nu och även tidigare.

Glöm ej trojänarna!

Är det något mer du vill ha sagt?

Ja, jag hoppas att vi vid de lokala förhandlingarna kan nå fram till en lönesättning som uttrycker uppskattning av de äldres jobb. Personer som har varit hos företaget en längre tid och därigenom uppnått en ålder, som kanske inte längre är så attraktiv på arbetsmarknaden, får inte glömmas bort.

Text och foto: BEND



Trehundra kom till stämman på S:t Eriksmässan i Älvsjö

Bolagsstämman hölls tredje året i följd i S:t Eriksmässans lokaler i Älvsjö intill Stockholm. Omkring 300 aktieägare — många var LME-anställda — deltog. Busstransporter arrangerades från HF till mässan och det var många medarbetare som använde sig av den transportmöjligheten.

Tekn dr Marcus Wallenberg valdes till stämmans ordförande. Utdelningen bestämdes enligt styrelsens förslag till 6 kronor per aktie,

vilket är en höjning med 50 öre. Styrelsen omvaldes. Som suppleant nyvaldes HD. Fred Sundkvist. Jörgen Eskilsson valdes till ordinarie revisor

efter Klas de Vylder, som avgick på grund av åldersskäl. Ny revisorssuppleant blev Carl Otto Lagerberg.



602362/1



Mittmännen i kon till stämman är förmannen Torsten Eriksson på LME/HF:s tryckeri (V o p).



Nils Berggren, suppleant i LME:s styrelse, gör entré tillsammans med styrelseledamoten Lars-Olof Ekeberg. Nils Berggren hade bl a fullmakt för AB Industrivärlden med 531 033 A-aktier och 125 157 B-aktier samt Svenska Handelsbankens Pensionsstiftelse med 121 791 A-aktier och 68 081 B-aktier. Detta betydde också flesta antalet röster på en hand bland stämmedeltagarna.



Erik M Svensson bockas av i registret. Han är V-klubbens ordförande i Karlskronafabriken och suppleant i LME:s styrelse.

602362/8

VD Björn Lundvall:

Den helt nya tekniken för datorstyrda stationer utomordentligt betydelsefull för Ericssonkoncernens framtid

Efter genomgång av Ericssonkoncernens marknader uppehöll sig VD Björn Lundvall vid en annan viktig faktor i marknadsbildningen — introduktionen av den helt nya tekniken för automatiska telefonstationer; de datorstyrda stationerna. Det är en för koncernen utomordentligt betydelsefull ny teknik.

Telefonisterna programmerade

VD Björn Lundvall sa bl a följande:

— På den första bilden (här bredvid) visas gamla dagars telefonist med sitt

växelbord med snören och proppar. Från abonnenten med sin telefonapparat kom en elektrisk signal, när han eller hon snurrade på veven, som lyste upp en lampa eller på annat sätt markerade för telefonisten på växelbordet, att ett anrop fanns. Hon tog emot anropet lyssnade i sin telefonlur på abonnentens besked om adress, dvs till vem han ville bli kopplad, och satte med hjälp av sina snören och proppar — kopplingsnätet — den påringande i förbindelse med den påringdes-adressatens telefonapparat.

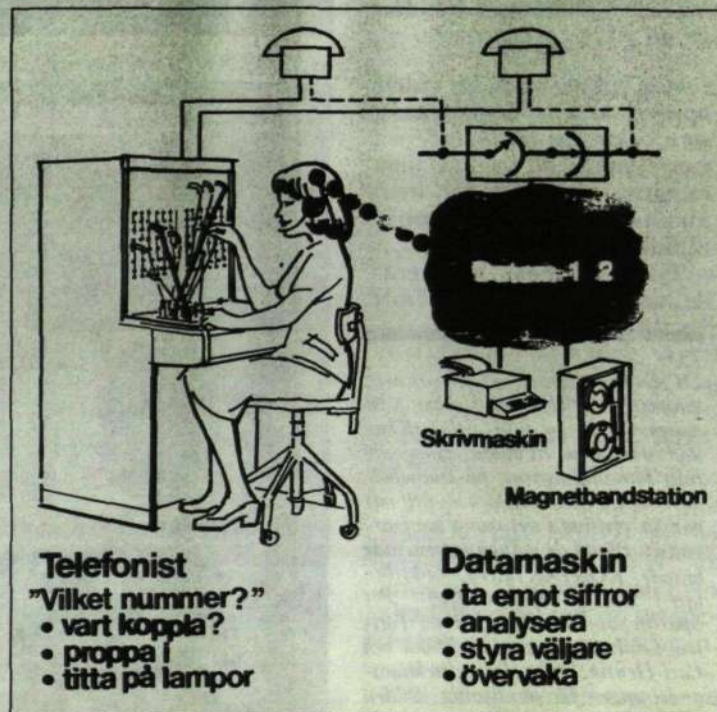
För att kunna utföra detta arbete hade telefonisten utbildats och instruerats i vilka

olika handgrepp som skulle göras och i vilken följd de skulle ske. Hon hade även instruerats i hur hon skulle reagera, om numret var upptaget eller inte svarade — hur hon skulle handla, om det var ett rikssamtal osv. Hon var med ett modernt ord programmerad med ett antal instruktioner. Hon hade dessutom vissa hjälpmedel till hands — telefonkatalogen med abonnenternas nummer — alltså ett slags minne, och säkerligen en instruktionsbok som stöd för att själva kunna kontrollera, att växelbordet fungerade, och eventuellt hitta enklare fel — med datafolkets språk rutiner för admi-

nistrativ och funktionell diagnos.

På samma bild finns starkt förenklat en datorstyrd telefonstation. Telefonisten är nu ersatt av datorn — av vil-

ken det finns två som hela tiden arbetar parallellt för att säkra kontinuerlig funktion vid eventuellt fel i den ena. Telefonistens hjärna med sina instruktioner och sitt



minne motsvaras av datorns logiska kretsar och minnen av olika slag utförda med sk integrerade kretsar — en långt driven utveckling av transistortekniken.

Hon var programmerad för att analysera och handla — så också datorn med hjälp av stora volymer program och instruktioner, som lästs in i dess olika minnen. Hennes kopplingsnät på växelbordet med snören och proppar är ersatt med ett invecklat nät av kontakter som påverkas av elektriska strömmar, som sänds ut från datorn för att utföra order som datorn ger.

Allt detta är enkelt — dock inte att konstruera och tillverka.

AKE 13 — ett pionjärbete

VD berättade vidare om att det framförallt är två stora projekt som vi arbetar med.

Det ena är AKE 13 för mycket stora stationer för koppling av internationella och nationella interurbansamtal. Systemutvecklingen började 1967, och en första fas avslutades 1971, då den första stationen i Rotterdam togs i bruk. Sedan dess har nio stora och mycket komplicerade system satts i drift i Australien, Danmark, Finland, Mexiko och här hemma i Sverige.

Ingen av LME:s konkurrenter har tillnärmelsevis så många motsvarande system i drift.

VD betecknade utvecklingen av AKE 13 som "definitivt ett pionjärbete". Det har varit synnerligen omfattande, och sammanlagt krävt omkring 2 500 manår till en kostnad av ca 425 miljoner kronor, när alla faser slutförts.

AXE-premiär 1976 i Södertälje?

Det andra systemet är en familj av system som be-

nämns AXE för användning i stadsnät och i mindre och medelstora riksstationer.

Systemutvecklingen började för fem år sedan och sker till stor del vid ELLEMTEL i mycket nära samarbete med televerket och moderbolaget.

Ännu finns ingen färdig station — den första beräknas tas i drift i Södertälje nästa år. VD betecknade systemet som ett "tredje generationens" system på grund av bl a dess helt nya uppläggning för att underlätta hanteringen av systemet i storskaleanvändning. En ny metod tillämpas dessutom för systemets mekaniska uppbyggnad med användning av moderna komponenter.

AXE har hittills en utvecklingskostnad på omkring 150 miljoner. Då hela systemfamiljen är konstruerad stiger siffran till ca 425 miljoner.

Försiktig optimism

En fråga som många LM-are (och våra konkurrenter) ställer är i vilken takt datorstyrda telefonstationer kommer att installeras.

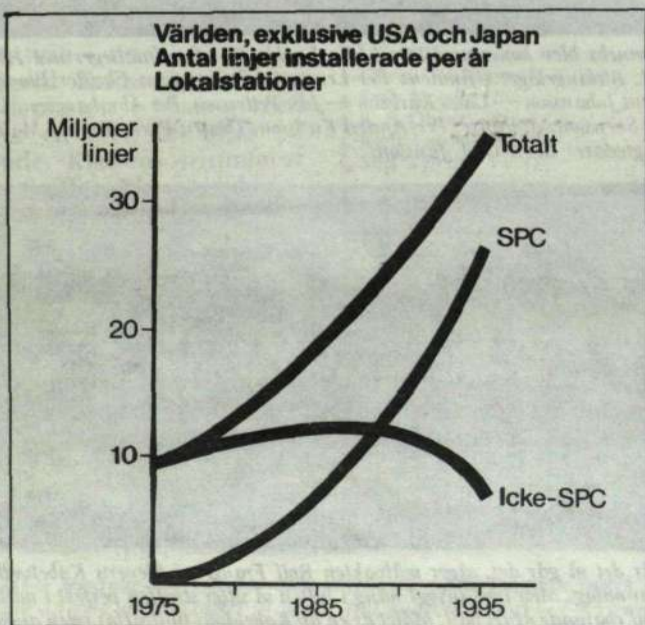
Svaret ges i kurvorna härnedan, någon gång 1985—1990 kommer lika mycket datorstyrda linjer (SPC) som elektromekaniska att installeras. USA och Japan är undantagna — vi betraktar länderna som mer eller mindre oåtkomliga marknader.

AXE-systemens tekniska och ekonomiska konkurrenskraft är av mycket stor betydelse för koncernens framtid på automatstationsområdet.

— Vi känner en försiktig optimism efter de analyser och prestationer som hittills gjorts, säger VD Björn Lundvall, men först om tre eller fyra år vet vi om våra förväntningar uppfylls.

Bend

Foto: Karl-Evert Eklund.



SPC står för installerade datorstyrda lokalstationer. Någon gång 1985—1990 kommer lika mycket datorstyrda linjer som elektromekaniska att installeras.

Tjugo nya bidrag ur Guldmedaljörfonden

Innan stämman öppnade på St Eriksmässan höll guldmedaljörfonden (tekn dr Marcus Wallenbergs fond för Telefonaktiebolaget LM Ericssons guldmedaljörer) sammanträde för att behandla inkomna ansökningar. Bidrag på sammanlagt 16 100 kronor till tjugo sökanden delades ut på sammanträdet.

Guldmedaljörfonden bildades för sju år sedan genom en personlig gåva på en miljon (1 000 000) kronor av LME:s styrelseordförande, tekn dr Marcus Wallenberg.

Ur avkastningen på miljonen har sedan dess delats ut sammanlagt cirka 426 000 kronor i poster mellan 500 och 1 000 kronor.

Fondstyrelsen sammanträder fyra till fem gånger om året för att bl a gå igenom inkomna bidragsansökningar.

Guldmedaljörerna har tre representanter i styrelsen: Lars Bergman, som är fd verkställande på LME:s Huvudfabrik avd Vt 11 och LME-pensionär 1967, Ture Fasth, fd LM-are på Vt 15 med pensionsår 1973 samt Folke Zandin, i pension 1969, och med tidigare jobb som VaC. Ordförande är Marcus Wallenberg. Övriga ledamöter är LME:s VD Björn Lundvall och personaldirektör Nils Svensson.

Vad lämnas bidrag för?

Fonden som är till för hela

Ericssonkoncernen i Sverige lämnar bidrag till guldmedaljörer samt makor eller makor till guldmedaljörerna. Stadgarna säger att bidrag lämnas

- för vård i hemmet eller för eftervård i samband med långvarig sjukdom
- för rekreativsvistelse i samband med konvalescens efter sjukdom
- i andra fall av ekonomiska svårigheter, framförallt om de uppstått av orsaker som man själv inte kunnat råda över
- i sådan humanitär angelägen fall, där ett bidrag är ägnat att skänka glädje åt och underlätta livet för ensamma, äldre människor i det moderna samhället.

Hur görs ansökan?

Ansökan kan lämnas in när som helst under året och det går bra att skriva på vanligt brevpapper på enklaste sätt. Det finns visserligen särskilda blanketter för bidragsansökan som kan rekvideras från fondens sekretariat, men det är som sagt inget

tvång att använda den blanketten.

Ansökan behöver inte heller vara särskilt utförlig. Skälen för att bidrag söks ska självklart anges liksom namn, adress, telefonnummer och tjänstgöringsställe på bolaget (före detta eller nuvarande).

Om ansökan behöver kompletteras hör fonden av sig. Vill någon ha ytterligare upplysningar om fonden eller om ansökningsförfarandet står Folke Zandin telefon 08/46 90 79, till tjänst. Det går också bra att tala med LME:s personalkonsulenter, telefon 08/719 22 29 och 08/719 23 05 eller fondens sekretariat, telefon 08/719 39 25.

Ansökningshandlingarna sänds in under följande adress:

Telefonaktiebolaget
LM Ericsson
Tekn dr
Marcus Wallenbergs
Guldmedaljörfond
126 25 STOCKHOLM

Bend

Foto: Karl-Evert Eklund.



De sex i Guldmedaljörfonden sammanträdde i St Eriksmässans lokaler strax före årets stämma. LME:s styrelseordförande och skaparen av fonden Marcus Wallenberg (vid kortändan) satt ordförande. I övrigt ses fr v Lars Bergman (fd HF/Vt 11), LME:s VD Björn Lundvall, personaldir Nils Svensson (LME/KD), Folke Zandin (fd VaC) samt Ture Fasth (fd HF/Vt 15). Vid sammanträdet delades totalt ut 16 100 kronor till tjugo sökanden.

Semestervisa

KONTAKTENS poetiske medarbetare på Norrköpingsfabriken (NG) Olle

Örnhede har påpassligt skaladat ihop en visa om den efterlängtrade semestern, som

Glada i sinne
stunden är inne
då vi får lägga verktygen ner
ro uti salen
strax går signalen
här finns ej snart en jobbare mer
där vi har knog i vardagens grå
skall snart den stora tystnaden nå
nu vi oss önska
till sol och grönska
Sommar. Du kom ändå!

Till när och fjärran
rattlar vi kärnan
livet är skönt och världen är vår
sjunger med brio
"O sole mio"
Serier våra nu förestår
om vi då far till Rom eller fjälls
flyger i luften — åker per räls
vi vill den fina
solen må skina
regndagar avbeställs.

flera säkerligen redan påbörjat. Melodin är "Värvindar friska..." och efter prov här på redaktionen törs vi nästan påstå, att visan är riktigt sångbar.

På vår semester
oj, vilka fester
dansen den går i tänkt karneval
redan vi känner
pulsarna bränner
restusten finns — fast kassan är skval
kunde man inte Spanien nå
härlig semester kan man ju få
vi tar gitarren
sjunger med darren
Hemma är bäst ändå.

602363

KCM i fotboll 1975

Straffsparksraffel i Kristianstad

Nu har Harry Eklund arrangerat KCM i fotboll två gånger. Och båda gångerna lika bra. Han har rutinen inne för sådana här stora administrativa saker.

— Men en tredje gång kan jag inte vara med för jag går i pension före nästa KCM, säger Harry.

— Det svåra är egentligen inte att få själva matcherna att fungera efter tidsschemat. Nej, det är i stället att svara för inkvarteringen av så där en 750 flickor och pojkar.

Många av lagen fick bo i Hässleholm, Tollarp och Sölvesborg. Men allt ordnade sig på bästa sätt. Inte heller inträffade det några allvarigare skador under de 88 drabbningarna.

Bland de 29 gästande LME-enheterna gladdes man sig speciellt åt att se de långväga gästerna från Östersund och Piteå. Däremot lys-te av någon anledning starka Söderhamn med sin frånvaro.

KCM:et var det särklassigt största LME-evenemang som någonsin gått av stapeln i sportsammanhang. Och kan förmodligen endast överträffas av nästa KCM, som eventuellt skall spelas i Norrköping.

Ett tack också till domare och linjemän (två flickor bland domarna), som välvilligt ställt upp åt Harry Eklund och hans duktiga medarbetare.

Förhandstips slog fel

Vad beträffar fördelningen av de tre KCM-tecknen, så gick det åt skogen med KONTAKTENS förhandstips. Inte ett enda rätt!



Visbyflickorna som blev koncernmästare sedan de i finalen slagit Olofström efter straffsparkläggning. Stående fr v: Renja Halvarsson, Anette Andersson, Britt-Marie Lundin, Monika Nyplius och Doris Pettersson. Knästående fr v: Susanne Högberg, Monica Söderlund, Gullvi Johansson och Birgitta Almlöf.



Segerglädje demonstreras av Kristianstadslaget som tog KCM-titeln i herrarnas 11-mannaturnering efter straffsparksraffel i finalen mot Karlskrona. Kristianstads lag i finalen: Lars Hedström — Bo Lövegren, Jan-Erik Nilsson, Eve Olsson, Sten Jönsson — Ingvar Johansson, John Andersson — Bo Persson, Lars-Göran Häkansson, Bertil Persson och Lars Persson. Avbytare: Bo Johansson, Lasse Pettersson. Lagledare: Ivar Pettersson.

Ett hjärtligt tack och grattis till Harry Eklund på Kristianstadsfabriken!

Det var nämligen Harry som blev den stora segerherren då årets koncernmästerskap i fotboll spelades i Kristianstad den 14 och 15 juni.

Han var huvudansvarig för arrangemangen och hade att hålla reda på ca 750 spelare från 29 olika LME-enheter, som avverkade totalt 88 matcher! Allt klaffade perfekt och som kronan på verket gick hemmalaget Kristianstad och vann herrarnas 11-mannaturnering.

De två övriga titlarna togs hem av Visby i damturneringen och av Ronneby i herrarnas 7-mannaspel.

Karlskrona, Borås och HF-flickorna höll inte riktigt mätten inför anstormningen från Kristianstad, Ronneby och Visby.

I damernas turnering — som drog stor och entusiastisk publik — gick HF lag 1, Visby, Kristianstad och Olofström till slutspelet. HF anförda av Vivi Jaktlund fick ge sig i semifinalen mot Olofström med Ingrid Åkesson som primus motor. 2—1 till Olofström. I den andra semifinalen blev det lika segslitet men Visby vann med 2—1 över Kristianstad.

I finalen, som blev en ganska tuff och från tillställning, blev Ingrid Åkesson punktmarkerad av Visbys Gittan Almlöf och fick aldrig utrymme för sitt fruktade högerskott. Inte heller lilla yrvädret Tuulikki "Tuppen" Mansikasalo kom långt mot Visbys starka försvar.

Det var oavgjort 0—0 vid full tid och inte heller i förlängningen blev det några



Koncernmästerskapets verkliga segerherre, Harry Eklund på Kristianstadsfabriken. Besitter ett kunnande av stora mått då det gäller att ro i land jätteturneringar. Harry var huvudansvarig för fotbollsarrangemangen i Kristianstad där 750 LME-are deltog.

fullträffar. Damfinalen kom därför att avgöras på straffsparkar. De grönklädda Visby-flickorna hade de bästa nerverna och vann KCM och straffsparkläggningen med 4—1.

I matchen om tredje pris hade HF-tjejerna inte några större besvär med att vinna över Kristianstad med 3—0.

Blekingegrabbar dominerade finalen

Förhandsfavoriterna Borås inledde 7-mannaspelet övertygande med ett par storsegrar. Men så blev det tvärstopp i kvalspelet mot Ronneby, som inte orättvist föllde "knallarna" med 1—0.

Finalen mellan Ronneby och HF lag III, dominerades hela tiden av blekingegrabbarna men HF:arna var farliga in i det sista. Jan Pettersson sköt 1—0 till Ronneby och för HF kvitterade Bertil Olsson på ett kanonskott. 2—1 till Ronneby kom minuten senare genom Christer Svensson och det blev också halvtidsresultatet.

I slutet av andra rondan fastställde Kent Johansson slutresultatet 3—1. Finalens förgrundsfigur var Christer "Blomman" Blomgren i Ronneby men en blomma även åt målvakten Per-Lennart Johansson.

I det jämna HF-laget fäste man sig främst vid energiske vänsterbacken Hans Lindqvist.

Straffsparksdramatik blev det också i uppgörelsen om tredje plats mellan Kabeldon från Alingsås och Sieverts Kabelverk från Sundbyberg. Det var en tät och hård fight som slutade med ett kryss, 2—2, efter förlängning. Straffarna vann Kabeldon med 5—3.

Glömt vandringspris dåligt omen

Som ett dåligt omen för Karlskrona inför den stora finalen i 11-mannaturneringen — sista matchen — visade det sig att annars så pålitlige Lars "Alex" Alexandersson glömt kvar vandringspriset hemma i Blekinge. Dessutom var lagledaren Alf Rosendahl bekymrad över att centern och målsportaren Kjell Karlsson var skadad och inte kunde medverka i finalen.

Men trots detta såg det länge ut som om det skulle gå vägen för titelförsvarende Karlskrona mot Kristianstad. Blekingeborna hade ett



Ronneby blev koncernmästare i lilla herrklassen efter finalseger mot HF lag III. Blekingelaget i finalen: Per-Lennart Johansson — Christer Blomgren, Kent Johansson — Claes Karlsson — Jan Pettersson, Per Abrahamsson, Christer Svensson. Avbytare: Per-Anders Karlsson, Torsten Pisch, Tommy Mattsson. Lagledare: Sven-Olof Jansson.



Går det så går det, säger målvakten Rolf Franzén i Sieverts Kabelverks 7-mannalag. Men trots snyggt häng i luften så sitter straffen perfekt i nättaket. Rolf chansade åt fel håll. Målet är en av Kabeldons fullträffar i den avgörande straffsparkläggningen i matchen om tredje plats. Vid full tid och efter förlängning var ställningen oavgjord 2—2. Kabeldon vann straffarna med 5—3.

knapp övertag i första halvlek och då Leif Fransson några minuter efter sidbytet gav Karlskrona ledningen med 1—0 trodde många att saken var klar.

Men Kristianstad blev inte skakat och det var fullt på sin plats att Bosse Persson med en lugn breddsida kunde kvittera till 1—1, som också blev resultatet vid full tid. Förlängningen slutade mållös.

Nytt straffsparksraffel! Här hade Kristianstad vanan inne från semifinalen mot SRA, Stockholm, där man vann straffarna efter två omgångar med 3—2.

Ja, Karlskrona missade en straff medan Kristianstad slog in sina samtliga. Därmed var det slut på thrillern och Kristianstad blev koncernmästare genom att slå Karlskrona med 5—4 i straffsparkläggningen.

I det jämna och kraftiga hemmalaget — av god div IV-klass — spelades de främsta rollerna av Lars, Bo och Bertil Persson, Eve Olsson samt av bollmotaren Lars Hedström.

Hos Karlskrona var lagledningen mest nöjd med Jan-Roger Strand, unge Anders Hillborg, Leif Tingström, målskytten Leif Fransson och målvakten Carlo Emilsson.

Prisutdelningen på Korpvallen förrättades av platschefen disponent Bertil Olanders assisterad av idrottskonsulenten Henry Forsberg.

Tilläggs bör också att lördagskvällen KCM-festligheter hölls på Folkets Park Sommarlust, där LME:s Storbänd från Stockholm svarade för musiken.

Text: Göran Hannerz
Foto: Tommy Lövgren

Kerstin, Mona, Lena och Inger avgjorde Korpskyttet

LME tog sin elfte seger genom tiderna i Korporationsskyttet i Stockholm. I laget ingick inté mindre än fyra damer, vilket aldrig tidigare hänt.

LME-segern blev övertygande med 814 poäng mot 810 för tvåan, Statens Järnvägar. Trea kom Stadsbyggnadskontoret med 802 poäng.

Av övriga "Ericsson"-lag fick Svenska Radio AB 772 poäng i A-gruppen, vilket innebar en elfte plats. Telekabeldivisionen i Älvsjö kom upp till 676 poäng och blev därmed nummer sju i B-gruppen. Sieverts Kabelverk AB sköt 639 poäng och blev så pass bra som femma i C-gruppen.

1200 skyttar på Stora Skuggan

Omkring 1200 skyttar deltog i tävlingen, som gick i ett utmärkt väder på anrika Stora Skuggan i Stockholm och som sköttes på ett förträffligt sätt av förra årets segrare Stadsbyggnadskontoret.

I LME:s segerrika lag ingick de fyra damerna Kerstin Junker (X/Gn), Mona Bast (X/Al), Lena Hjelm (X/Cs) och Inger Franzén (Kt), vilka tydligen ville visa att det är Quinnoåret i år. Kerstin och Lena tyckte kanske också det kunde vara lämpligt att erinra om att det var Mors dag, vilket de gjorde genom att vinna var sin klass bland LME-skyttarna. Kerstin kom trea i hela tävlingen i sin klass och Lena blev tvåa i sin.

Bertil Ericsson (Tp) tog fjärdeplatsen i klass 3 med Inger en liten bit efter på nionde. Klassens triumfator blev Staffan Ekerot, inköpare på Telekabeldivisionen, med 93 poäng.

LME arrangör jubileumsåret 1976

Årets seger innebär, att LM Ericsson står som arrangör av 1976 års Korporationsskytningar.

Skytteklubben och alla skytteintresserade vid LME och dotterbolagen i Stockholm får då ett utsökt tillfälle att i maj saluera 100-åringen, Telefonaktiebolaget LM Ericsson.

Resultat

Klass 1	
1 Kerstin Junker*, X/Gn	91
2 Mona Bast*, X/Al	90
3 Karin Kimselius, X/Bk	76
Klass 2	
1 Lena Hjelm*, X/Cs	90
2 Kjell Andersson*, V/Kt	90
3 Hans-Åke Larsson*, X/Th	89
4 Stig Bernholm, X/Th	88
5 Gunnar Bernholm, X/Bn	83
6 Jan Persson, X/Bv	82
7 Tomas Lepik, T/Kk	82
8 Göran Axelsson, X/Sh	79
9 Rune Staaf, Vt 11	79
Klass 3	
1 Bertil Ericsson*, Tp	92
2 Inger Franzén*, Kt	91
3 Bertil Andersson, X/Rx	86
4 Folke Karlsson, Tp	85
5 S-E Fogde, X/Gn	84
6 Ragnar Wännuman, X/Hy	83
Klass 4 och 5, Veteraner	
1 Jan Nilsson*, Ve	91
2 Göran Pettersson*, T/Kd	90
3 Erik Nordin, Bv	90
4 K B Olsbro, Xr	89
5 Kjell Linder, X/Ag	89
6 Stig Tylebo, Vt 11	87

* = lagmedlemmar

K B Olsbro

Så känns det att cykla Vättern runt

Hur är det egentligen att motionscykla 30 mil på en så där 17—18 timmar? För att få reda på det bad KONTAKTEN Siv Jansson på Tellusanläggningen (Fpm) i Stockholm att berätta om hur hon upplevde årets Vätternrunda som trampades den 13—14 juni. Siv startade tillsammans med fyra andra LM-are (samtdiga grabbar) av vilka en del tidigare cyklat Vättern runt. Loppet hade samlat 5 888 deltagare varav 167 damer.

Start och mål för Vätternrundan ligger i Motala och man cyklar i högervarv — dvs man börjar söderut ned mot Gränna, Huskvarna och Jönköping.

Så här berättar Siv: — Förväntansfull under nedresan. Studerade himlen. Molnigt och blåsig. Usch, kanske regn till kvällen. Jag hade fördelen av att vara tillsammans med pojkar som hittade vid starten i Motala eftersom dom varit med förr.

Starten för oss var utsatt till kl 22.48 på fredagen. Två LM-are uteblev. Vet inte varför. Träffade en hel del idrottskamrater som också ville pröva på något nytt och skaffa sig en ny erfarenhet.

En sista kontroll av lyset. Så gick starten. Tog det lugnt, var rädd för att spränga mej i början. Spänning med ett helt koppel av röda baklyktor som glimmade mot oss i mörkret.

Många deltagare syndade och släkte lyset! Tänk om folk kunde lära sig att lyda förhållningsreglerna, då skulle det inte hända några olyckor.

En första rast efter 4,3 mil. Mina fötter hade domnat bort av kyla. Måste sätta på mej ett par extra sockor för

att få upp värmen igen. Jag hade också problem med armarna, men allt sådant försvann senare.

Det var litet svårt för oss LM-are att hålla reda på varandra vid kontrollerna bland alla de tusentals cyklister. Hasse Vesterberg (Dhk) var lugnet självt. Höll reda på oss. Iväg igen efter att ha tankat blåbärssoppa.

Det började ljusna och genast gick det litet lättare. Några som startat två timmar efter oss susade förbi i hög fart. Dom lät som skalderor. Att dom orkar! Till andra kontrollen gick det bättre, bara tre mil. Vi kunde börja plocka av oss litet kläder.

Snart var vi framme i Jönköping, där vi bjöds på korv och potatismos. Nu börjar nedräkningen, sade Hasse, och syftade på de kämpiga backarna upp mot Hjo. Många av dom som tidigare passerat oss tvingades gå uppför backarna. Vi hade disponerat krafterna rätt och cyklade på — även uppför. Vi såg en del cyklister som tog igen sig i dikesrenerna.

Nu ökar vi takt. Man får en flygande, hisnande underbar känsla av kamratskap, natur och fart. Uj!

Men ack! Den känslan va-

rar inte länge. Så småningom börjar krafterna tryta. Kalle Leijdstrom (X/Ama), stackarn, får punktering på bakhjulet. Det var bara att stanna. Men vi har tur. En servicebil dyker upp och punkteringen fixas snabbt. Efter två kilometer till får Kalle en ny punktering! Han är gråtfärdig. Nu klarade vi punkan själva.

Sedan blev det inga fler missöden för oss. Allt gick som smort. På tal om smort. Det viktigaste när man kör Vätternrundan är att man har sämskskinnsbyxor och massor av vaselin på sig. Då klarar man sig utan större blesstyrer. Täklipps på pedaler har man också stor nytta av då det lindrar påfrestningarna på knäna. Nästan alla har bekymmer just med sina knän.

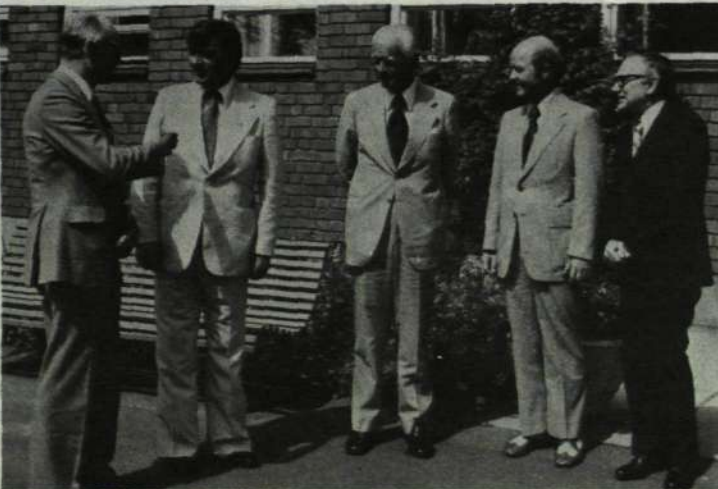
Nu börjar vi närma oss Motala och vet att snart är det hela överståndet. En skön dusch och sedan hemresa. Den sista milen kändes längst av alla.

Målet dyker upp. Vi cyklar alla i mål på samma tid. Så blir det öl och saltgurka. Mycket folk vid målet. LM-gänget — utom redan nämnda Uno Dahl hos ELL-EMTEL och Yngve Pettersson, X/Aka — klarade Vätternrundan på 17 timmar.

En deltagare i Vätternrundan gör av med ca 7 000—9 000 kalorier och sju—nio liter vätska. Nu längtar vi bara efter ett LM-lopp på cykel. Vad tycker Henry Forsberg???

Strejk stoppade besök på LME

I sundet mellan de kanadensiska provinserna New Brunswick och Prince Edward Island kommer en 43 kilometer lång elkabel att läggas ut till en kostnad av 80 miljoner kronor. Dotterbolaget Sieverts Kabelverk AB ska leverera kabeln och lägga ut den.



603441/ Foto: Karl-Evert Eklund, LME/Rf

Ordern är den hittills största från en enskild beställare som SKV fått och betyder en hel del för sysselsättningen i Sverige och Sundbyberg. Se fö KONTAKTEN nr 3 i år!

I början på juni anlände en regeringsdelegation från Prince Edward Island till Sieverts Kabelverk för att närmare bekanta sig med kabelverkets verksamhet och de människor som ska leda det stora jobbet. Avsikten var att också göra en visit hos LME vid Telefonplan, men strejkande mekaniker på Kastrup försenade gästerna så pass att det besöket gick om intet.

Bilden visar gästerna framför SKV:s kontorsbyggnad i Sundbyberg med fr v SKV:s verkställande direktör Yngve Åkesson, premiärministern i provinsregeringen Alex Campbell, LME-chefen i Kanada dir Eric Carnell, bitr industriminister David Morrisson samt industriminister John Maloney.

Bend



I LME:s segrande lag i Korporationsskyttet på Stora Skuggan ingick inté mindre än fyra flickor, vilket ju passar fint kvinnoåret 1975. Från vänster Kerstin Junker (X/Gn), Mona Bast (X/Al), Lena Hjelm (X/Cs) och Inger Franzén (Kt). Herrarna i laget var Kjell Andersson (V/Kt), Hans-Åke Larsson (X/Th), Bertil Ericsson (Tp), Jan Nilsson (Ve) samt Göran Pettersson (T/Kd).

Amerikansk förening med LM-anknytning hedrad på Svenska flaggans dag

Kung Carl XVI Gustaf i stram givakt under fanparaden bockade lätt för drygt 100 fladdrande fanor som sänktes framför honom. Prins Bertil och prinsessan Christina sågs vid kungens sida och de kunde blicka ut över ett par tusen stockholmare, landsortsbor och utländska turister som trängt ihop sig på Skansens Solli-denplan.

Efter paraden utdelades tio svenska fanor. En av de föreningar som hedrades var alltså The American Society of Swedish Engineers (ASSE) eller Svenska Ingenjörsföreningen i Förenta Staterna.

Jan Aminoff (X/Lba) mottog fanan ur kungens hand. En ung man, Micael, son till Jöns Ehrenborg (LME/DtN) tjänstgjorde som fanförare.

Jan återvände i höstas från The Ericsson Corp i New York, där han aktivt arbetat för föreningen bl a som vice ordförande.

— Jag tycker mycket om Amerika och New York och var därför mycket glad att få vara med och ta emot flaggan av kungen som representant för föreningen. Jag hoppas även i framtiden kunna stödja svenskt-amerikanskt samarbete, tekniskt och kulturellt. Föreningar som ASSE är ju bärare av en vänskaplig tradition som det är viktigt att upprätthålla, säger Jan till KONTAKTEN.

Föreningen 87 år

ASSE grundades den 11 februari 1888 av svenska immi-

Biskopen i Stockholm Ingemar Ström talade miljövärd, Rolf Björling sjöng, landshövding Hjalmar Mehr utbringade leve för fanan, när Svenska flaggans dag firades på Skansen fredagkvällen den 6 juni.

KONTAKTEN uppmärksammade högtidligheterna därför att LM-aren Jan Aminoff ur kungens hand fick mottaga en svensk fana som representant för The American Society of Swedish Engineers.



Ingenjör Jan Aminoff, f d The Ericsson Corp i New York och sedan i höstas på X/Lba (avd för försäljning — Amerika), tar emot en fana av kungen på Svenska flaggans dag på Skansen i Stockholm fredagkvällen den 6 juni. Jan representerade den i New York hemmahörande föreningen The American Society of Swedish Engineers eller Svenska Ingenjörsföreningen i Förenta Staterna. I föreningen har aktivt verkat bl a LME:s f d VD Sven Ture Åberg och vice VD Hans Thorelli. Bakom Jan ses fanföraren Micael, vars pappa, Jöns Ehrenborg, arbetar på LME/DtN.

grantingenjörer i New York. Föreningen har alltså hedervärda 87 år på nacken.

I början hade ASSE bl a den viktiga funktionen att fylla som förmedlare av jobb åt ingenjörer som besvikna på sitt hemland eller som nykläckta tekniker tänkte söka lyckan i USA. På 30- och 40-talen blev föreningen den kanske mest ansedda svenska i New York och stora sammankomster hölls med jämna mellanrum och med hundratals deltagare.

Nu märks föreningen utåt främst genom den vartannat år utgivna bulletinen, som i tidskriftsformat presenterar artiklar av allmänt intresse, gärna över ett gemensamt tema. 1973 års bulletin behandlade den svenska petrotekniska industrin och årets utgåva tar upp informationsbehandlingen i Sverige.

ASSE administrerar också vissa stipendier och belöningar av vilka John Ericsson-medaljen är den mest kända.

Föreningen har mycket stark LME-anknytning. Aktiva deltagare har tex varit bolagets nyligen avlidne f d VD Sven Ture Åberg, f d vice VD och i augusti 1974 bortgångne Hans Thorelli, f d VD på dotterföretaget Svenska Radio AB (SRA) Hugo Blomberg, som för övrigt nu håller på med att skriva tekniska texter för "hundraårsjubileumsboken" samt Hugo Kraepelien, känd för sin konfigurations-teori.

Bend

Man har gjort en tavla i Piteå

Låt den här lilla artikeln bli till ett upprop för alla koncernens nämnder. Låt oss ta del av varandras informations-sätt, idéer etc. Låt oss gå mot målet: inte enbart en nämnd i förändring utan en helt förändrad attityd till nämnden, dess ledamöter och arbete, säger nämndledamoten PÅeC Jarl Sundkvist till KONTAKTEN.

Han gör detta i anledning av att Piteåfabriken nu informerar de anställda om anläggningens företagsnämnd på speciella tavlor — en i LME- och en i SKV-de-len och det är Jarl som ansvarar för dessa tavlor.

— Det var resultatet av enkäter i de två nyligen genomförda kurserna "Fö-

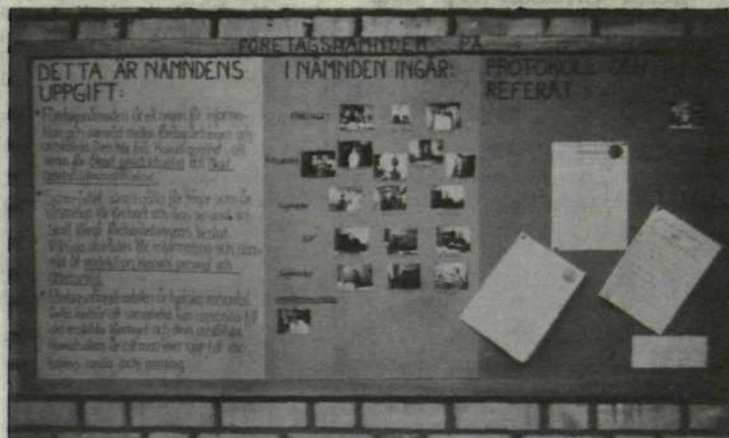
retagsnämnd i förändring" som fick oss att inse, vilken stor uppgift informationen har, säger Jarl.

Tavlorna är i tre färger: gul, blå och orange. En tredjedel tar upp nämndens uppgifter, mittendelen innehåller foton av ledamöter och suppleanter i nämnden och dess underkommittéer och

sista tredjedelen rymmer protokoll, referat etc.

— Detta med en egen anslagstavla är bara början. Vi planerar bl a att lägga ut nämndreferaten i små lådor vid stämpeluren, så att alla kan ta ett ex "utan att anstränga sig".

— Vidare kommer ett "Företagsnämndstips" liknande skyddstipset att anordnas. Meningen är att de anställda genom olika frågor ska "tvingas" till att studera nämndavtalet, läsa protokoll från nämnder och kommittéer, prata med nämndens ledamöter etc. Priser i någon



I Piteåfabriken intensifieras informationen kring företagsnämndens arbete. En tavla i tre färger har nyligen satts upp som berättar om nämndens uppgifter, presenterar ledamöterna m fl i bild och har plats för protokoll, referat etc.

form blir det naturligtvis, berättar Jarl Sundkvist entusiastiskt vidare.

— Det är ju för allas vårt gemensamma bästa vi jobbar, låter hans slutkläm.