

Kontakten

PERSONALTIDNING FÖR LM ERICSSON MED DOTTERBOLAG

Nr 9 • September • 1975

Visst träffas vi LM-are på fritiden...

Säkerligen deltog två till tre tusen anställda i olika LME-arrangemang veckoskiftet den 6-7 september.

På lördagen hölls sålunda LM-dagen på Skansen (Solliden) och Gröna Lund. I Hudiksvall firades 10-årsjubileum och i Söderhamn sköts KCM i gevärsskytte.

Sällskapet LME lyxkryssade med Svea Corona till Helsingfors och idrottsklubben på LME/HF var i Norge och sparkade boll m

mot Elektrisk Bureau.

Detta är bara några av de många tillfällen då LM-are träffas på fritiden i aktiviteter arrangerade av fritidsorganisationer eller av företaget.

Till pensionärlunchen på Solliden kom drygt 900 f d LM-anställda med makor eller makar. Kön var imponerande lång framför restaurangen innan portarna öppnades vid 11.30-tiden.

Reportage på sid 5.



Nio pionjärer

För 10 år sedan inleddes verksamheten i Hudiksvall i en av kommunen hyrd fabriksfastighet. Produktionen bestod av pappersisolerad ledare för lokalkabel som levererades till Kabelverket i Älvsjö.

Den 6 september firades de 10 åren med tal, minnesgåva till nio pionjärer som varit med från starten, folk-

dans och musik, nöjen för barn och vuxna samt mat och dryck inne i LME-fabriken.

Regnet stod som spön i backen timmarna innan festen skulle börja. Jubileumskommittén deppade inte för det. Snarare tvärtom. Lingon- och svamplockning frestade inte i blötan och över 800, därav

ett par hundra barn, kom till festen.

Förste LM-are i Hudiksvall var förman Folke Rosengren, 40, (bilden) som svarade för driften under de första åren. Han började i Älvsjö 1960, där han blev förman 1962.

På mittuppslaget rapporterar KONTAKTENS utsände om jubileumet.



Koncernmästare siktat på SM 1976

Årets koncernmästerskap i golf spelades på Wermdö Golf & Country Club (utanför Stockholm) den 1 september.

Koncernmästare i Open

(slagtävling) blev en i LME-sammanhang okänd stor-spelare, Rudi Omholdt, som lyckades gå runt banans 18 hål på 80 slag. Nästa år har han som mål att få starta i

SM. Han har tidigare haft fina placeringar i flera nationella tävlingar.

Allt om årets KCM i golf kan du läsa på sidan 11.

Teletekniken igår och idag

Se sidan 3.

En säker arbetsplats i en sund arbetsmiljö

Området arbetarskydd och arbetsmiljö har fått en mycket framträdande plats i dagens debatt, såväl i samhället som inne i företagen. KONTAKTEN har på senare tid ägnat stort utrymme åt dessa frågor och kommer också i fortsättningen att bevaka området. Som en av de viktigaste punkterna jag skulle vilja stryka under i sammanhanget är att frågor om arbetarskydd och arbetsmiljö ska ingå i och anses utgöra en del av bolagets normala verksamhet.

Synen på arbetarskydd och arbetsmiljö har under årens lopp undergått stora förändringar. Frågeställningarna är inte nya. Utan att gå alltför långt tillbaka i tiden kan bara erinras om 4-M-kampanjen 1962 — Människan, Maskinen, Miljön, Motiönen. (Numera 5-M: Människa, Maskin, Metod, Material, Miljö. Se KONTAKTEN nr 8 i år). 1968 fick kampanjen sin fortsättning genom "Mentalhälsa — en aktion för ökad förståelse och samhörighet inom arbetslivet". Dessa kampanjer ligger långt ifrån det rena olycksfallsförebyggande arbetarskyddet från tidigare år. Överenskommelsen om företagshälsovården, som fortfarande gäller, träffades mellan SAF och LO 1967 (TCO var inte med då) och då framhöll man bl a att ergonomiska, hygieniska, medicinska och psykologiska synpunkter måste i högre grad beaktas vid de avgöranden som personal på olika nivåer inom företagen har att fatta.

En särskild tyngd gavs genom en delvis ny arbetarskyddslagstiftning som trädde i kraft i januari 1974, där det bl a särskilt understryks att arbetsgivare och arbetstagar ska verka för att åstadkomma sunda och säkra arbetsförhållanden. Skyddsombud och skyddskommittéer gavs genom lagen ökade arbetsuppgifter och större befogenheter.

Inom vårt företag har vi sedan mycket lång tid tillbaka byggt ut den medicinska delen av företagshälsovården och den får idag anses vara väl utbyggd på alla våra arbetsplatser. Den tekniska delen av företagshälsovården har vi under senare år förstärkt dels genom ökat antal skyddsingenjörer och dels genom en centralt placerad arbetshygieniker. För närvarande är vi igång med att förstärka oss på den ergonomiska sidan. I debatten på senare tid har man bl a tryckt på den psykosociala miljön och därför har vi sedan någon tid utökat våra resurser på den centrala personalavdelningen med en "beteendevetare".

Företagshälsovården i alla dess grenar är en expertfunktion som bl a i förebyggande syfte ska följa de förhållanden som påverkar hälsa och arbetsanpassning och som ska ge råd till såväl företagsledning som anställda. Företagshälsovården är alltså att betrakta som en resurs för båda parter och det innebär att den ska vara en neutral och rådgivande funktion.

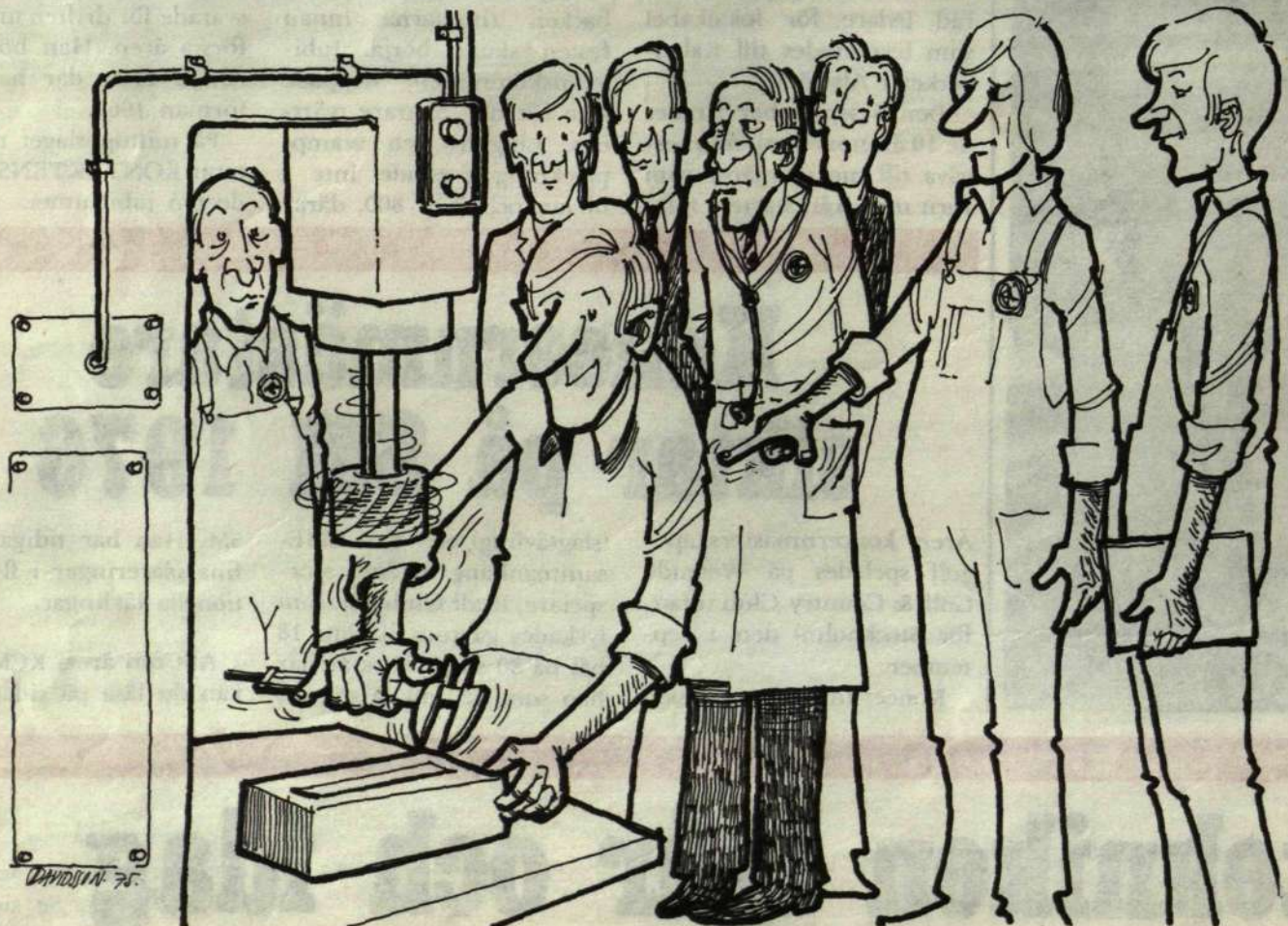
Men den viktigaste punkten som jag i det här sammanhanget särskilt vill trycka på är följande:

Frågorna rörande arbetarskydd och arbetsmiljö ska vara integrerade i bolagets normala verksamhet. Det innebär att dessa frågor ingår i alla chefers arbetsuppgifter och ansvar på samma sätt som tekniska, ekonomiska och liknande uppgifter. Den organisation med skyddsombud och skyddskommittéer som är utbyggd påpekar förhållanden och framför synpunkter. Företagshälsovården i alla dess delar inklusive skyddsingenjörerna är en resurs som står till förfogande för utredning och rådgivning, men till syvende och sist är det varje arbetsledare och chef som i positiv anda måste driva de här frågorna som en bit av sitt ansvar.



Nils Svensson

Nils Svensson
Personaldirektör
LM Ericsson



ELL-Man



Sieverts Kabelverk skarvar jättekabel till Kanada.

kontakten

Nr 9 • Sept 1975

Ärgång 36

Redaktion

Jan-E Israelsson tel: 93674
Bert Ekstrand tel: 92048
Göran Hannerz tel: 93546
Bo Seijmer tel: 92133
(Vid externa samtal — sätt 71.
före ovanstående nummer)

Ansvarig utgivare

Nils Tengberg

Redaktionsråd

Lennart Stranneborn tel:
92605
Erik Sund tel: 93311
Lars Wiklund tel: 92611
Heinz Smekal tel: 970220/392

Redaktionsombud

BORÅS:
Georg Skoog
GRÖNDAL:
Hjördis Westberg
HUDIKSVALL:
Ulf Mickelsson
INGELSTA:
Karl-Ulrik Nilsson
KARLSKRONA:
Harry Nälebrand
KATRINEHOLM:
All Carlsson
KRISTIANSTAD:
Göran Magnusson
OSKARSHAMN:
Lars-Erik Enarsson
SÖDERHAMN:
Lars Johansson
VISBY:
Bo Andersson
ÖREBRO:
Nils Brewitz
ÖSTERSUND:
Lars Sjöbom
MÖLNDAL:
Lars-Olov Larsson
PITEÅ:
Jarl Sundkvist
LMS, BOLLMORA:
Thord Andersson
AB RIFA, BROMMA:
Erik Heidebäck
SKV, SUNDBYBERG:
Sven Mindus
KV, ÄLVSJÖ:
Hans Nordengren
SRA, STOCKHOLM:
Hans Larsson

Adress

KONTAKTEN
Box 32073
126 11 Stockholm

Tryckeri AB Allehanda
Trelleborg

Om teletekniken stått still...

Halva Sveriges vuxna befolkning som växeltelefonister...

Tänk om...

man fortfarande utnyttjat manuellt betjänade telefonstationer istället för automatiska!

Då skulle...

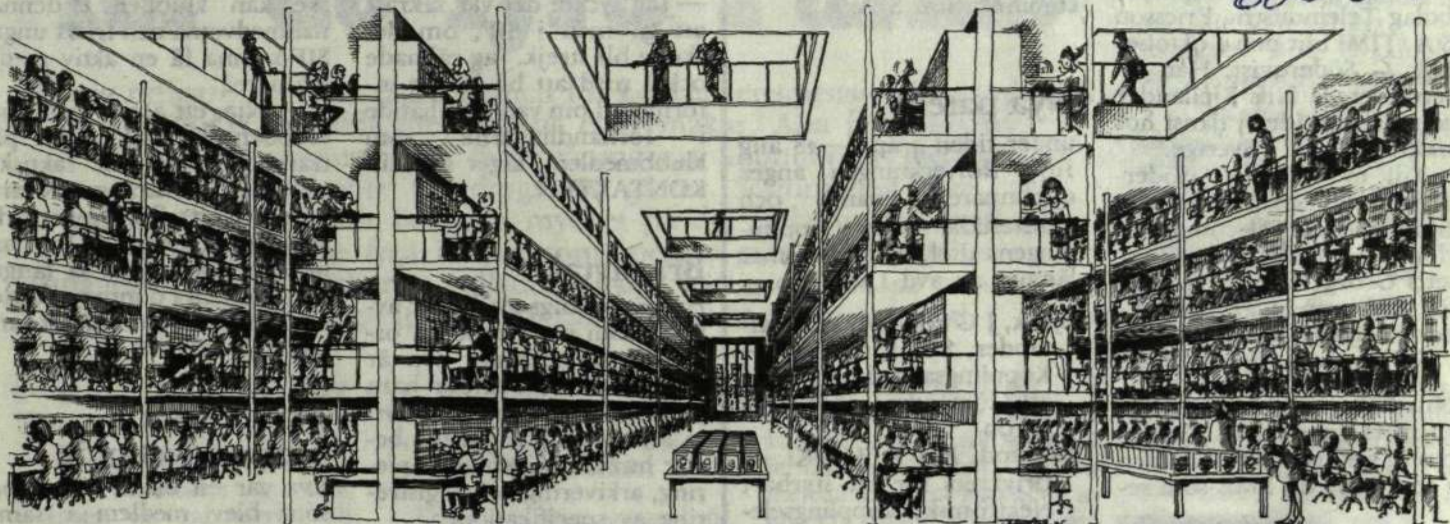
halva Sveriges vuxna befolkning behövt arbeta som växeltelefonister för att klara dagens telefontrafik.

Och vår vanligaste arbetsplats hade kanske sett ut som på teckningen här bredvid, som Ulf Davidsson på M1-divisionen i Mölndal gjort för KONTAKTEN.

Idag...

är 95 procent av världens alla telefonsamtal automatkopplade och det rings ganska flitigt — enbart i det tätbefolkade England utväxlas omkring 15 miljarder telefonsamtal per år.

Allt fler av dagens telefonsamtal kopplas av datorstyrda telefonstationer, som den här AKE-stationen i Aalborg, Danmark (bilden till höger).



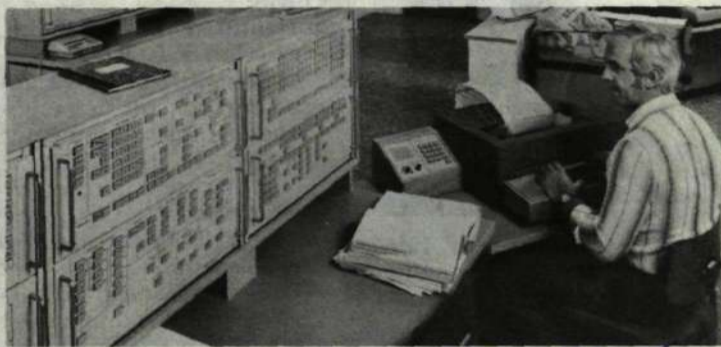
605085/1

En AKE-station kan helt automatiskt koppla närmare en miljon långdistanssamtal per dygn. Genom datorstyrningen kan stationen med sina program själv anpassa sig till olika trafiksituationer, tider på dygnet eller den begärda förbindelsens väg.

I kontrollrummet kan den administrativa personalen på skrivmaskinsterminaler ge da-

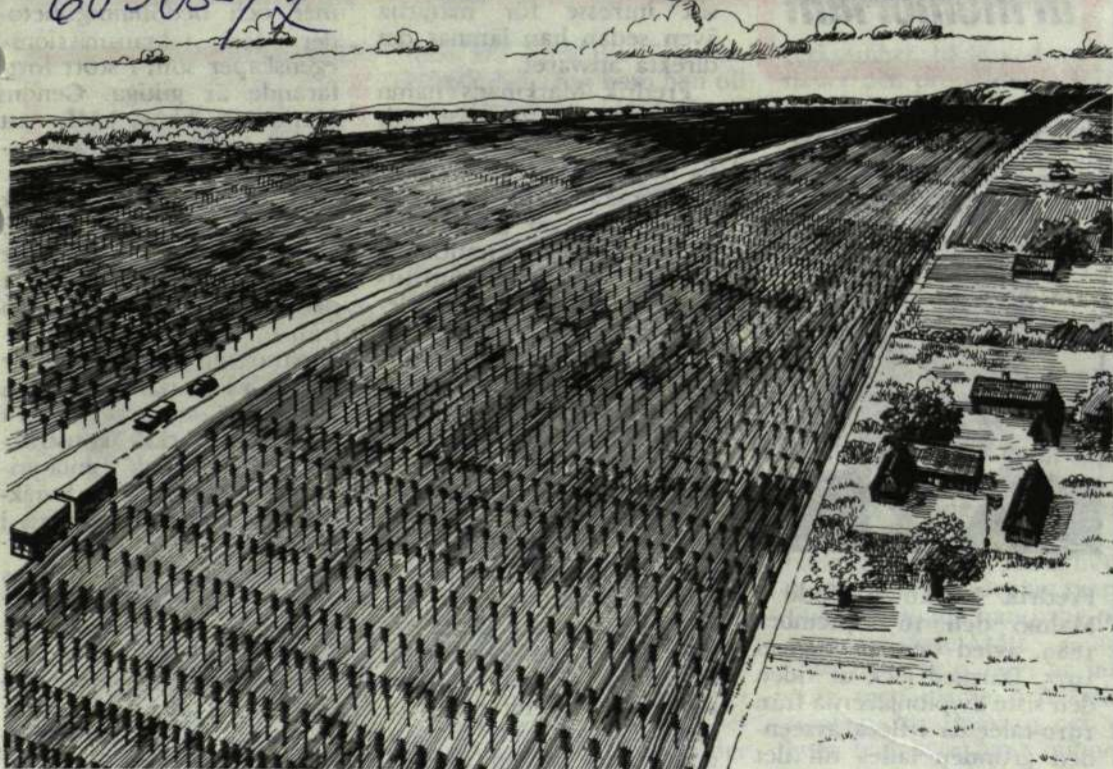
torerna order om ändringar i rutinerna. På skrivmaskinsterminalen skriver datorn också ut felrapporter, statistik och information om störningar i telefontrafiken.

Foto: Bo Binette
Teckningar: Ulf Davidsson



601440/2

... och kilometerbredda stolplinjer genom landet



605085/2

Tänk om...

man hade fortsatt att bygga ut det svenska rikstelefonnätet med stolpledningar — 3 millimeter tjocka koppartrådar i 20-talsteknik!

Då skulle...

telefonförbindelserna mellan t ex Stockholm och Göteborg ha utgjort en på vissa sträckor två kilometer bred gata genom landet med 350

stolpar i bredd och 30 par trådar i varje stolpe.

Den stolpförbindelse som finns på teckningen visar hur det skulle se ut med knappt 70 stolpar i bredd.

För att bygga denna för-

bindelse skulle det gått åt två miljoner ton koppar, vilket motsvarar den totala sammanlagda kopparförbrukningen i landet alltsedan 20-talet.

Idag...

kan vi genom multiplextekniken överföra ett stort antal telefonsamtal samtidigt (upp till 10800) på en enda koaxialkabel.

Den största delen av dagens långdistans trafik i det svenska telenätet ilar fram i underjordiska koaxialkabelsystem. Det enda som syns av de underjordiska "telemotorvägarna" är locken på

mellanförstärkarstationerna som med jämna mellanrum skymtar i markvegetationen (bilden nedan). Ju större antal telefonkanaler som ska överföras i koaxsystemet, desto tätare är det mellan förstärkarbrunnarna (från 1,25 till 8 kilometer).

Under 80-talet blir det säkert möjligt att klara trafikbehovet Stockholm—Göteborg genom optisk överföring med ljus genom två stycken 0,1 millimeter tunna glasfibrer.

Totalt behövs det då bara omkring 20 kilo glas, jämfört med några hundra tusen ton koppar i gårdagens teknik.

602140/4



officiellt

VD-skifte i Mexiko och Spanien

Ny VD i LME:s mexikanska bolag Teleindustria Ericsson S A (TIM) blir den 1 oktober Nils G Söderqvist. Han efterträder då Nils Kjellander som återinträder i tjänst hos moderbolaget i Sverige.

Till ny VD efter Söderqvist i det spanska bolaget Industrias de Telecomunicacion S A (INTELSA) har utsetts Georg Dahlström, som för närvarande är produktionschef vid bolaget.

Nils Söderqvist är född den 30 mars 1930 i Bois Colombes i Frankrike och kom den 1 sept 1962 till LME som re-



Nils G Söderqvist

dovisningsman vid Drr. I dec samma år blev han ekonomischef vid det spanska dotterbolaget Compania Espanola Ericsson (CEE — numera INTELSA). 1 febr 1972 utnämndes han till VD för det spanska bolaget.

Från svarvare till företagschef

Georg Dahlström, född den 18 dec 1926 i Brännkyrka förs i Stockholm, blir som ovan nämnts VD vid dotterbolaget INTELSA i Spanien nu den 1 oktober.



Georg Dahlström

Han har gjort en verkligt fin karriär inom LME.

År 1941 började han på HF vid Telefonplan som lärling på avdelning 13. Han lärde upp sig till automat-svarvare för att 1949 bli uppsättare.

År 1951 tog han jobb utanför LME som verk-mästare hos Upsala Armatur.

År 1954 var han åter-bördad till LME och åkte i oktober till dotterbolaget EDB i Brasilien som arbetsledare vid fabriken i Sao José dos Campos.

År 1963 inleddes en 3-årig vistelse i Australien. Jobb: produktionschef vid dotterbolaget EPA.

År 1966 var det tid för ar-

bete i Spanien. Befattning: fabrikschef vid dotterbolaget CEE.

År 1968 kallades Georg Dahlström åter till Brasilien, nu för att tjänstgöra som fabrikschef vid EDB.

År 1972 kom nästa steg uppåt. Tjänst som produktionsdirektör vid INTELSA i Spanien. Och nu i oktober kan han på visitkortet skriva: VD vid Industrias de Telecomunicacion S A.

Nya patent

under tiden 4 april—28 aug 1975 (förteckningen anger uppfinnarens namn och tjänsteställe samt uppfinningens titel. Patentnummer lämnas av avd LME/Dtp.

Björk, J C H, EUA/YdC, Klander, S G I, G/XnC. — Kopplingsanordning för att förhindra obehöriga anrop

Ekelund, F J B, HF/Kl. — Drivkrets för ett styrbart elektroniskt kopplingselement

Björklund, F L G, RIF/Lh, Nyström E L, RIF/Lh. — Monolitstruktur för transistorer och till dessa hörande kretskomponenter

Edström, N H, HF/X/Sb — Telefonsystem innefattande en satellit

Sandberg, C O B, EUA/Std — Avkänningskrets för förfrågningsanrop och liknande från i samtalsläge befintliga telefonapparater i en telefonanläggning

Carlström, P A, HF/XsB, Edström N H, HF/X/Sb — Telefonsystem innefattande en satellit

Hagland, C A, LMS/Tg, Isheden L R, LMS/TxdC, Sandlin A E, LMS/Txd — Överföringssystem, i vilket ingår en centralapparat med en sändare och ett antal lokalapparater

Gustafsson S G, RIF/B/VN 32 — Sätt att införa gas i tillslutna kärl, textitium i som överspänningsskydd utformade gasurladdningsrör

Magnusson E A, MI/KgK — Anordning för fasthållning av ett objekt vid en monteringsplatta

Johansen K P, EUA/SfdC, Thyselius P-O, EUA/SdC, Vollmer B H J, EUA/SfC — Analyseringsanordning för att fastställa asynkrona datasignalers binära informationsinnehåll

Styrén S E, MÖ/MI/Kz, Thylander, S L, MÖ/MI/KzC — Pulsför-längare

Hesselgren T G, HF/Dpte, — Mellanlägg avsett att som stöd och isolering placeras mellan som blad-fjädrar utformade kontaktfjädrar och vilket ingår i en kontaktfjädr-grupp

Alsmar K-A I, HF/X/Sdb — Sätt att överföra data på en digital transmissionskanal samt anordning för ut-förandet av sättet.

Eva 4000:e SIF-medlemmen

SIF-klubben på LME (HF, TN m fl enheter), som idag är Stockholms största, bildades 1933 med ca 100 medlemmar. Tjugo år senare hade klubben nått upp till siffran 1 234. I mars 1971 anmälde sig den 3 000:e medlemmen och nu i år välkomnades den 4 000:e, Eva Nielsen på X/Cfe.

— Jag tyckte det var säkrast att gå med i SIF, om det skulle bli strejk. Jag räknade också med att bli bättre informerad om vad som hände i förhandlingarna som klubbmedlem, säger Eva till KONTAKTEN.

Bra avtal

Hon är väldigt glad över avtalet, som ger henne en ordentlig löneökning. Eva är nyss fyllda 20 och har bara jobbat sedan september förra året hos LME. Jobbet består huvudsakligen av kopiering, arkivering och registrering av specifikationer.

Eva blev också mycket glad över den kallhamrade tennskålen (norskt! tenn) som klubbordförande Stian Kvastad lämnade över tillsammans med en blombukett som minne till den 4 000:e SIF-medlemmen.

— Nej, säger Eva, jag tycker inte man ska strejka i första taget. Man ska kunna prata sig fram till ett resultat. Därför var det skönt att det blev en uppgörelse på Blasieholmen.

Eva blir genom den här uppmärksamheten något av en kändis vid LME/HF. Kan-

ske kan klubben i denna målmedvetna och friskt unga SIF-kvinna få en aktiv medhjälpare?

— Nja, ett aktivt jobb för klubben får nog ställas på framtiden. Jag har faktiskt ett ganska ansträngande arbete och det finns inget ork kvar för något annat. Jag har ju inte heller varit så länge på LME och fö inte varit ute i förvärvsarbetet något att tala om tidigare.

Starkt ökat fackmedvetande

Eva var en bland cirka 600 som blev medlem i samband med årets hårda förhandlingar. Och det är ju en helt naturlig företeelse att genom medlemsskap gardera sig för lönebortfallet vid en konflikt.

Många LM-are som KONTAKTEN pratat med säger dock, att de i första hand gick in i SIF för att stödja klubben, när den äntligen visat sig kunna agera kraftfullt. Konfliktsättningen kom så att säga i andra hand.

Stian Kvastad säger å propå detta så här:

— Vår förhoppning är att



— Lycka till hos LME och välkommen att aktivt arbeta för klubben, säger SIF-ordföranden Stian Kvastad till 4 000:e medlemmen Eva Nielsen på LME/X/Cfe. Foto: Leif Möller

alla dessa nya medlemmar också ska veta att klubben numera har helt andra möjligheter än tidigare att agera kraftfullt. Tjänstemannakollektivet har fått "råg i ryggen" genom medlemmarnas solidariska upplutning i årets avtalsrörelse. Vi har blivit en faktor att räkna med. Arbetsgivarnas inställning till tjänstemännen och deras personalorganisationer har verkligen radikalt förändrats.

— Men säger Stian, därmed har vi inte blivit "militanta". Vi har helt enkelt starkt ökat vår fackliga medvetenhet.

Bend

in memoriam

Fredrik Markman



Fredrik Markman, född i Malmö den 16 september 1889, avled den 23 augusti 1975. Därmed gick ur tiden den siste av pionjärerna från 1910-talet då i flera avseenden grunden lades till det moderna LM Ericsson.

Fredrik Markman anställdes vid laboratoriet vid LM Ericsson i januari 1913. Hans första större arbetsuppgift var att sköta den nyinrättade elmätarrörelsen från 1914.

Markman anförtroddes såväl konstruktion som försäljning av elmätarna. Han bibehöll sitt intresse för mätarna även sedan han lämnat det direkta ansvaret.

Fredrik Markmans namn är emellertid framför allt knutet till telefonapparaterna och deras elektroakustiska egenskaper. Han insåg tidigt att det var nödvändigt att skapa internationella normer för telefonutrustningarna för att kunna telefonera över gränserna.

Han deltog redan i de förberedande arbetena i början av 1920-talet som successivt ledde till bildandet av Internationella Teleunionen. De frågor som Markman därvid speciellt bearbetat har rört telefonförbindelsens taltransmissionsegenskaper samt mätmetoder för bedömning av dessa. Dessa studier under 1920-talet ledde till antagandet av ett internationellt referenssystem, SFERT-systemet, samt etablerande av ett internationellt laboratorium i Paris, SFERT-laboratoriet, underordnat CCIF. En utvärdering av transmissionsegenskaperna för de olika ländernas nationella telefonsystem kunde här utföras.

I detta arbete deltog Fredrik Markman aktivt såväl som i utarbetande av de normer och bedömningsmetoder för taltransmissions-egenskaper som i stort fortfarande är giltiga. Genom Markman blev LME att räkna med inom taltransmissionsområdet.

Vid LME tog Fredrik Markman mycket aktiv del i konstruktionen av de elektroakustiska delarna i den epokbildande apparaten från 1932 (den första bakelit-apparaten). Han biträdde också vid marknadsföringen av denna apparat. Senare ledde han också konstruktionsarbetet på de miniatyriserade hörtelefoner och mikrofoner som fick sin plats i Ericofon.

Vi kommer att minnas "Figge" som en ingenjör med stort engagemang för sina arbetsuppgifter, med arbetsförmåga långt över det vanliga och med stor omsorg för sina medarbetare. Vi saknar hans fasta handslag och vänliga blick.

Christian Jacobaeus

Christian Jacobaeus
Vice verkställande direktör
LME

Redan vid 10-tiden började de första gästerna ställa sig utanför restaurangen och när det blev tid för insläpp klockan halv tolv ringlade sig kön nästan ända bort till Skansens stora scen.

— Väntan togs med väldigt gott humör, säger personalchef Per Sparrin. Det fanns som alltid mycket att prata om med gamla kompisar och många glada skratt hördes i vimlet. Det som mest bekymrade var nog om regnet skulle börja när man stod och köade. Skönt nog blev det inget blött väntande utan alla kom torrskodda in på restaurangen.

Det var få stolar som blev lediga, när LM-arna satt sig till bords i ett för året uppsnyggt Solliden, bl a hade puben byggts ut ordentligt och döpts om till Palmrummet. En fungerande högtalaranläggning hade installerats och det betydde att även gästerna i Gustavianska och Bråvallasalen till höger kunde höra vad som försiggick i stora "kristallmatsalen". Glaset i taket kommer för

Pensionärlunchen på Solliden

Stormande bifall för de fyra Färms

Aldrig tidigare har LM-dagens lunch för koncernens pensionärer lockat så många fd anställda med makor eller makar. Alla fem salarna på Sollidenrestaurangens övre våning var abonnerade lördagen den 6 september för drygt 900 gäster. Stämningen blev ovanligt hög och det berodde mycket på det lyckosamma beslutet att engagera de fyra Färms som spelade gammalt så golvet gungade och applåderkorna rullade. Vilken härlig publik, sa musikerna, som till vardags jobbar på LME-fabriken i Kristianstad.

övrigt från hyttan på Skansen.

Dovhjortssteken med bl a päron berömdes allmänt. Snapsen var rabatterad till femman jämnt för en fyra, LM-dagen till ära. Bordspla-

ceringen var liksom förra året populärt uppdelat så att anställda vid samma LM-enhet satt tillsammans.

Och som sagts ovan, bröderna Färms underhållning gick verkligen hem. De spela-

de gammalt oavbrutet i en och en halv timme så svetten lackade. Maken till spelglädje får man sällan uppleva, men så är också Färms en av landets bästa gammeldansband — kanske i hela världen?

På LM-programmet stod folkdanser, blixtschack mot publiken, prisutdelning för biltävlingen "Kul på hjul", teckningstävling för barn samt demonstration av dykutrustning.

I trappan mellan gamla och nya området fanns en liten utställning LM-produkter bl a en manuell elektronisk abonnentväxel.

Med ett par undantag när var allt som vanligt — undantagen stod Dykklubben samt Konstföreningen för.

I närheten av gamla dansbanan hade dykarna diabildvisning från ett bilflak om sin fascinerande verksamhet och ute på planen lafsade en grodman omkring med sina stora fenfötter till stor förjusning för de yngsta.

Och intill Pariserhjulet höll konstföreningen på att dränkas i barnteckningar. Två konstverk i minuten lämnades in — 230 på ca två timmar. Rekord, liksom antalet bullar med saft som låg nästan exakt på 200.

I biltävlingen vann X/Rxb Svante Lindström med dot-



17 ville komma till lunchen från SRA. Här ses fr v Carl-Axel Österberg, Gerda Österberg, Carl-Olof Hejll, Signe Hejll, Nanna Palmgren och Carl Palmgren. Det är herrarna som är SRA-pensionärer.



Från SKV brukar många komma till lunchen. I år hade 161 anmälningar kommit in. Fr v ses: Erik Andersson, Arne Bull, Ingeborg Eriksson, Alma Söderberg, Sven Eriksson, Erik Söderberg (skymd), Inez Bull, Signe Bull och Björn Bull.

in memoriam

Sten Engström



Direktör Sten Engström avled den 12 september efter en längre tids sjukdom knappt 56 år gammal.

Sten Engströms hela yrkeskarriär ligger inom transmissionsområdet hos LM Ericsson. Efter civilingenjörsexamen vid Kungliga Tekniska Högskolan 1943 kom han till oss samma år. Hans första uppgifter låg inom konstruktionen av tontelegraf- och bärfrekvensutrustningar för kraftledningar. Bland de viktigaste konstruktionsresultaten kan nämnas LME:s första kommersiella system med transistorer, ett tontelegraf-system som var konstruktionsfärdigt så tidigt som 1955.

Sten Engström övergick så småningom till försäljnings-sidan och blev 1960 försäljningschef på Transmissionsdivisionen. Han utsågs 1963 till chef för divisionen och utnämndes 1964 till direktör i bolaget.

Under ledning av Sten Engström växte Transmissionsdivisionens verksamhet snabbt. Från att ha varit begränsad till ett fåtal länder är dess verksamhet numera utspridd över större delen av världen med licensproduktion i ett flertal länder. Under senare år har en stor satsning gjorts på digitaltekniken. Transmissionsdivisionens

verksamhet, både vad marknader och produkter beträffar, krävde av dess chef utomordentligt mycket ifråga om klokhet, teknisk och ekonomisk bedömningsförmåga, uthållighet och goda ledaregenskaper. Sten Engström hade dessa egenskaper i rikt mått. Hans förmåga att på ett enkelt sätt och ofta med en stor portion humor stimulera sina medarbetare och umgås med sina kolleger i och utom företaget är väl om vittnat. Hans personliga egenskaper, omdöme och karaktär gjorde ett bestående intryck på var och en som hade glädjen att samarbeta med honom. Under sin svåra sjukdom visade han prov på en enastående kraft.

Vi bevarar minnet av honom med glädje och tacksamhet i våra hjärtan, och vi lyser frid över hans minne.

Björn Lundvall

Björn Lundvall
Verkställande direktör
LME

Nästan som vanligt på Gröna Lund

Kortvariga spridda skurar avskräckte säkerligen många av pensionärerna att besöka "Grönan", men något hundratal återfanns trots allt på nöjesfältet bland ca tusentalet LM-familjer med åkglada barn. Långa köer uppstod naturligt framför de populäraste attraktionerna.

ter Helena som kartläsare följd av X/Iss Chip Lundström och Eva Jardner samt X/Tfg Yngve Sundblad med fru Clary. Priser batteriladdare, räknedosa, nyckelsats, campingbord med stolar, startkablar och lödkolv.

Och skymningen sänkte sig över Djurgården, den 29:e LM-dagen gick mot sitt slut...

603396/4 Bend



Stor succé gjorde orkestern "Bröderna Färms", som består av fr v de tre bröderna Lars-Eve, Börje och Arne samt den sistnämnda sonen Lars-Arne. Alla fyra arbetar hos LME i Kristianstad. Den ljushärlige mannen i profil är förre chefen för LME:s Nättavelning Gunnar Åberg. Foto: Börje Holm



Det "regnade in" omkring 800 människor genom fabriksporten när LME firade 10 år i Hudiksvall lördagen den 6 september. Lingonröda tuvor och kantarellrika skogsbackar lockade inte i spöregnet. Bättre då att vara inomhus hos LME och jublera. Och det innebar "historiskt" tal av disponent Bengt Modigh, uppvaktningar, minnesgåva till nio pionjärer, folkdanser, pilkastning, mat i form av bayon-skinka med mycket grönt och speciellt för barnen fiskdamm, minibilåkning och ridning. Duktiga tävlanden kunde vinna penninglotter, chokladkakor eller twistpåsar.

När LME i början av 1965 sökte tillstånd att använda investeringsfondmedel för att bli bygg Centralbygget kom Norrland och dess samsättningsproblem på tapeten.

Statsmakerna ville att LME skulle lokalisera två fabriker norrut, dels en i övre delen en i nedre Norrland.

De kabelproducerande enheterna Sieverts Kabelverk AB (SKV) och kabelverket i Älvsjö (ÄL/KV) hade största behovet att utvidga produktionskapaciteten. SKV lokaliserade sig till Piteå och KV till Hudiksvall.

Starten skedde i maj 1965 i en av kommunen hyrd fabriksfastighet. Produktionen var pappersisolerad ledare för lokalkabel som levererades till fabriken i Älvsjö.

Nio pionjärer hedrade

Det var ingen stor fabrik, som mest jobbade där 18



En skojig idé var att göra matbord av kabeltrumman — det var små sådana för barnen och större för de vuxna. Här dricks kaffe med pepparkakor efter kallas på bayonskinka med legymer: fr v Katarina Andersson, pappa Sune transportledare och mamma Elsie, metalls ombudsman Willy Suensen med fru Gunhild och dotter Annika.

personer fram till sista december 1971.

— Nio av våra pionjärer som började under första verksamhetsåret och som ännu är i tjänst vill jag tacka för goda insatser. Som minne av 10-årsdagen i Hudiksvall vill jag överlämna denna tallrik i tenn, sa fabrikschefen Bengt Modigh.

Förste LM-are i Hudiksvall var förmän Folke Rosengren som svarade för driften som platschef under de första åren. Till hjälp hade han Edvin Englin och Gösta Svensson samt Greta Englin, (maka till Edvin), Märta Hallberg, Anna Johansson, Elna Johansson, Inga-Britta Larsson och Svea Larsson.

De här nio fick minnestallrik och blommor av divisionschefen Gösta Mattsson med fru Inge som rest upp från Älvsjö för att bli assistera vid utdelningen.

Start i egna fabriken 1968

Spaden i jorden för den nya fabriken på inköpt tomt i Hudiksvalls östra industriområde blev det redan i december etableringsåret 1965. I januari 1968 började jobbet i de tre skeppen — två för produktion och ett för service och kontor. Tillverkningen bestod av PVC-isolerad förbindningsstråd och stationskabel. Antalet anställda uppgick till 60.

Hudiksvall var (och är!) tydligen en förmålig lokaliseringsort. Utbyggnadsetapp 2, som innebar ytterligare två fabrikskepp, hade börjat byggas i februari 1967 — innan första bygget var klart!

SKV-jobb överraskning

En ganska oväntad produktionsändring inträffade i augusti 1968, då det var tid för maskinmontaget i de två skeppen. Det blev inte jobb med polytenisolerad lokalkabel som avsikten var.

LME:s styrelse med ordf Marcus Wallenberg och VD Björn Lundvall i spetsen besökte Hudiksvall och ändrade med kort varsel dessa planer, ortalade disponent Modigh i sitt tal till personalen. Utrustning för tillverkning av mellanorts- och koaxialkabel skulle flyttas upp från SKV i Sundbyberg. Lokaler där var bl a mycket oidsenliga.

Utrustningen fick emellertid inte plats i de två strax klara skeppen, varför ytterligare ett skepp byggdes — etapp 3. I oktober 1969 stod allt klart och det var tid att räkna in den 400:e anställda hos LME i Hudiksvall.

Nio pionjärer flankerade av divisionschefen Gösta Mattsson med fru Inga. Fr v Inga-Britta Larsson, Gösta Svensson, Elna Johansson, Anna Johansson, Folke Rosengren (först anställd), Svea Larsson, Greta Englin, Märta Hallberg och Edvin Englin (maka till Greta).

Friliggande nybyggnad 1971

I drygt ett år gick allt sin gamla gång med mycket jobb, men i januari 1971 var det tid att bygga nytt igen. Produktionen behövde mera plats i stora fabriksbyggnaden. En friliggande nybyggnad fick ta över hela färdigvarulagret samt delar av materialförrådet. Efter ungefär åtta månader stod det bygget klart. Nu var personalstyrkan uppe i 450. Etapp 4 var genomförd.

Älvsjöproduktion överförs 1976

Drygt fyra år har gått sedan dess och de flesta medarbetarna vid Hudiksvallsfabriken liksom de i Älvsjöfabriken vet att det är tid för ytterligare flyttning av jobb till Hudiksvall.

Nu gäller det Älvsjöproduktion av pappersisolerad lokalkabel.

Kring nyår börjar därför den fjärde utbyggnad i Hudiksvall som består i en friliggande byggnad dit det sista förrådsmaterialet ska flytta från stora fabriksbyggnaden. I slutet av nästa år beräknas förrådet stå klart.

— I Hudiksvall har då investerats något över 100 miljoner kronor och vi räknar med att nå upp till en årlig fakturering på ca 150 miljoner kronor, berättar Bengt Modigh. Man får bara hoppas att konjunkturen inte försämras utan i stället går uppåt. Prognosen bygger på en förbättrad situation under slutet av 1976.

Nils Eklöf saknades

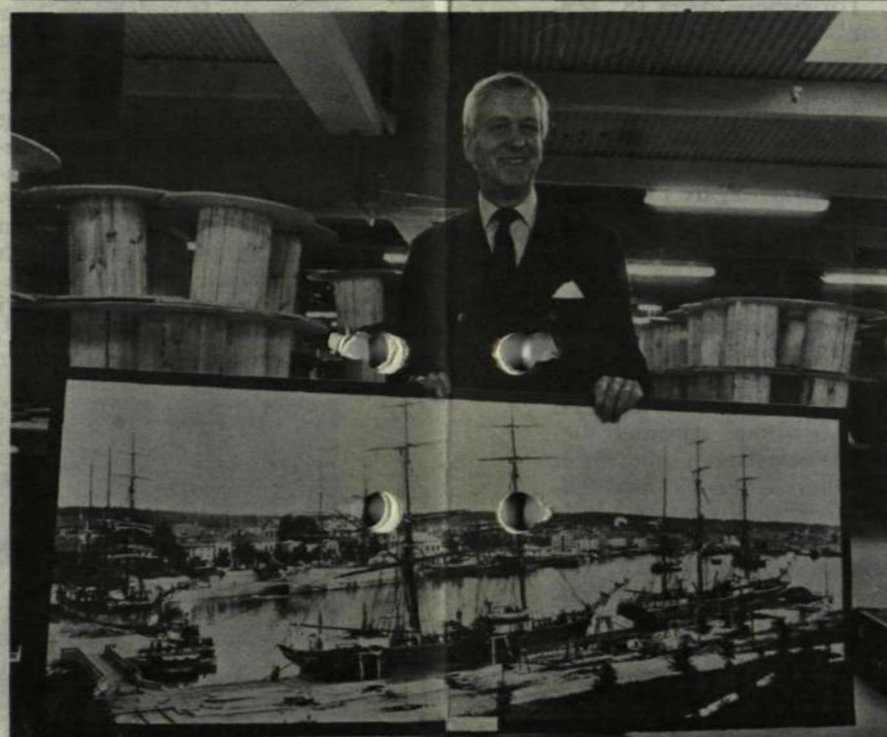
En LM-are som saknades vid jubileet var Nils Eklöf. Han är sedan några år tillbaka pensionerad efter att ha varit chef för kabelverket i Älvsjö. Han ledde därmed också utbyggnaden av verksamheten i Hudiksvall. Eklöf kunde inte komma på grund av hjärtbesvär.

— Det skulle glatt Nils mycket att vara med här idag, säger Gösta Mattsson.

LME 10 år i Hudiksvall

Snart startar fjärde utbyggnaden

Text: Bert "Bend" Ekstrand. Foto: Bertil Jernfalk, HL.



Disponent Bengt Modigh med en tavla som visar Hudiksvalls hamn 1893 och som skänktes av personalorganisationerna tillsammans.



Fabriken tre klubbordförande: fr v Christer Lindqvist SALF, Arnold Olsson V-klubben samt Sivert Stålbrandt SIF.

Personalomsättningen är mycket låg och produktionen har gått fint. Det beror i första hand på att folket här är mycket duktigt, men också på att flödena är rationella.

— Bekymmer finns alltså, menar fabrikschefen Bengt Modigh. Vi hade svårigheter att få personal, när vi satte igång på allvar 1968. Det fanns då gott om jobb här för industrivänt folk i högkonjunkturen. Vi anställde en hel del människor från skogs- och lantbruket och det gick bra det också, trots omställningen för dessa till ett mera bundet och ovanligt fabriksjobb.

Aldrig fråga om permitteringar

Verkstadsclubbens ordförande Arnold Olsson, SIF-klubbens ordförande Sivert Stålbrandt och SALF-ordförande Christer Lindqvist var eniga om att LME "skött sig riktigt hyggligt".

— Vi sätter speciellt värde på att det aldrig varit tal om några friställningar här när konjunkturen pekat neråt, säger Christer, och Arnold och Sivert nickar instämmande.

— Samarbetet med ledningen går bra och de problemen som då och då dyker

upp har vi kunnat lösa med några få undantag.

— Arbetsmiljön är onekligen bra och den förbättras efterhand. Bullret är vårt stora problem, som vi nu satsar stora miljövårdspengar på att bekämpa.

KONTAKTENS medarbetare som premiärsåg fabriken blev imponerad — av renheten, ljuset och rymden. Produktionsdelen utgörs av ett "storum" på otroliga 37 500 m² och med nästan obruten sikt 250 meter över maskiner och annan utrustning.

"Dagens ros"

Jubileet fick "Dagens ros" av Hälsinglands Tidning för en trevligt genomförd familjedag.

KONTAKTENS man i Hudiksvall Ulf Mickelsson tillsammans med Roger Runesson, Bertil Jernfalk, Christer Lindqvist, Sivert Stålbrandt och Arnold Olsson i festkommittén tackar för utmärkelsen liksom de 40-talet förmän och andra som jobbade med arrangemangen under jubileumsdagen.

Turligt nog har fabriken terminaler under tak, vilket gjorde att det planerade programmet kunde genomföras trots regnet.

Stämningen var tveklöst gemytlig och blev stundom ganska livlig vid fiskdammen, ponnyridningen och minibilbanan, när stora delar av de ca 200 barnen trängde på. Mammor, pappor och andra äldre kastade pil eller deltog i rundvandringen med frågesport. Och så åt man förstas och pratade.

Ca 700 intog 160 kg bayonskinka, 80 liter legym-sallad, 70 kg gurka, 700 tomater, 120 liter kaffe, 108 liter lättöl och 400 festis.

I priser utdelades 450 chokladkakor, 150 twistpåsar och 6 penninglotter (5 för alla rätt i frågetävlingen och 1 till en dam som kom över 40 poäng i pilkastningen).

Visst var vädret trist med strilande regn som kunde deppa, men "glada Hudik" träffade man ändå i LME-fabriken på Kabelvägen 1 i staden.



Hudiksvallsfabriken tidigt på morgonen innan regnet kom. Entrén ligger bakom kabeltrumman med texten "HL 10 år". Fabriken har en magnifik produktionshall på fem skepp och en totalyta på imponerande 37 500 m² utan mellanväggar. Förmöjligen LME:s största "rum".



Hudiksvalls folkdanslag inledde festligheterna med dans inne i fabriksbyggnaden. En LM-are finns bland dansarna och det är Märta Johansson som tillfälligt tjänstgör som fabrikschefens sekreterare.



Terminalen under tak passade fint i regnvädret som "nöjesfält" med fiskdamm, pilkastning och minibilbana (längst bort). Endast en dam vann en penninglott genom att komma upp till 40 poäng. Männan, med kvalificeringspoängen 45, var ännu darrigare och ingen lyckades kasta till sig annat än chokladkakor. (Som ofta försvann i gottisugna barnmagar — reds anm).

Ponnyridklubben i staden lånade ut fyra hästar. Vad barnen heter vet vi inte, men shetlandponny lystrar till namnet Molle. En större häst, en polsk ponny, var skojigt prickig och liknade Pippi Långstrump's häst — fast fläckarna var vita.

i pension

Här omnämns anställda med minst 25 år inom koncernen.

1/7 Förman **Tore Sällström**, TN/TV/Vt 788. Anställd 1932. Guld: 1969.

Efter ett år på SRA kom han 1933 till Kabelverket i Älvsjö till pupinavdelningen. Tio år senare återfanns han på LME/HF avd 05 på T-avdelningen och har varit med på Tellusfabriken sedan starten. Har huvudsakligen arbetat med kontroll, avsynning och provning. Förman blev han 1947. Hobbies: sportstugan i Tullinge och strömmingsfiske.



Tore Sällström

1/7 Herr **Harry Österberg**, TN/T/Kif. Anställd 1927. Guld: 1966.

Anställdes först på SRA där han arbetade med montering och förbindning. Kom till LME 1938 som provare på Vt 31. Överflyttades 1946 till Vt 27 där han bl a tillverkade finmekaniska detaljer. Sedan 1955 tjänstgjorde han på transmissionsdivisionens sektion för allmänna laboratorie- och instrumentfrågor.



Harry Österberg

1/7 Herr **Oskar Andersson**, LME/HF/Vt 19. Anställd 1938. Guld: 1969.

Arbetade under hela sin LM-bana med ritning och montering, tex med kodband till kodväljaren.

Gillar vildmarksfiske och hjortronplockning i trakterna av lantstället i Dalarna.



Oskar Andersson

1/7 Herr **Axel Axelsson**, LME/HF/Vt 19. Anställd 1947. Brons: 1972.

1/7 Riggare **Ernst Johansson**, LME/HF/Vt 17. Anställd 1939. Guld: 1973.

En vitsare och ordlekare från Kungsholmen i Stockholm. Började med reläjustering på "gamla" LME och fortsatte från avd 09 till avd 39. Kom sedan till Vt 17 där han vägde och skrev ut bandet vid kontaktnitningen och arbetade med ritningar. Tycker om matematik i den högre skolan. Bra schackspelare i LM:s korplag, AIK:are, språkintresserad.

Ernst Johansson

1/7 Monteringsarbetare **Östen Olsson**, LME/HF/Vt 36. Anställd 1926. Guld: 1968.

Sysslade med montering på LME åren 1926-42. Därefter jobbade han ett år på SRA innan han återvände till LME och Vt 36. De senaste åren före pensioneringen tjänstgjorde han som vaktmästare på HF:s verkstads-kontor.



Östen Olsson

1/7 Verktygsarbetare **Karl-Erik Rosin**, LME/HF/Vt 13. Anställd 1937. Guld: 1972.

Kommer från Sollefteå och var äldre på Svenska Orientlinjens fartyg innan han började på LME. Enligt arbetskamraterna på avd 13 var han även norrländsk boxningsmästare innan han kom till Stockholm. Fotboll-intresserad, inbiten AIK-are och på äldre dagar ständigt utlandsresenär.



Karl-Erik Rosin

1/7 Avsynerska **Hilda Telvik**, LME/HF/V/kt. Anställd 1946. Brons: 1971.

1/8 Herr **Ernst Jonasson**, BO/Bt. Anställd 1942. Guld: 1974.

Kom först till dåvarande dotterbolaget Svenska Elektronrör. Arbetade i laboratoriet för rör-, drifts- och materialfrågor. Efter sammanslagningen av Svenska Elektronrör med RIFA var han verksam som ansvarig för den samlade ytbehandlingen på Bollmora-avdelningen. Tjänstgjorde den sista tiden på LM Ericsson, som då övertagit RIFA:s B-division.



Ernst Jonasson

1/8 Fru **Dagny Brenning**, GV/Vt 562. Anställd 1947. Brons: 1972.

1/8 Fru **Ebba Cangebäck**, TN/Lxda. Anställd 1950. Brons: 1975.

1/8 Fru **Birgit Gustafsson**, KA/Vt 53. Anställd 1949. Brons: 1973.

1/8 Fru **Erna Konno**, BO/Gpo. Anställd 1946. Brons: 1971.

1/8 Verkmästare **Einar Sandin**, RY/Vt 72. Anställd 1937. Guld: 1971.

Började på vaximpregneringen på gamla LM. 1945 blev han förman på telefonapparatmonteringen, Vt 30. Arbetade på HF/Vt 22 och 32 innan han 1957 kom till Karlskrona som verkmästare. Han var med om att bygga upp stativtillverkningen i KA. 1962 flyttade han till Ronneby-fabriken där han också var verkskyddsledare.



Einar Sandin

9/8 Herr **Bertil Eriksson**, LME/HF/Vt 60/F 69. Anställd 1939. Guld: 1973.

Var först truckförare, sedan lastbilschaufför. Smeknamn: "Truck-Jerker". På senare år skötte han om bilverkstadens förråd. Intresserad av fåglar, förr speciellt kanarifåglar. Hade då även en vit gräsparv.

9/8 Fru **Britta Eriksson**, LME/HF/Vt 17. Anställd 1942. Brons: 1967.



Makarna Bertil och Britta Eriksson gick båda i pension den 9 augusti

15/8 Herr **Carl Lindblom**, LME/HF/Map. Anställd 1940. Guld: 1970.

Kom först till huvudfabrikens avdelning för pressgjutning. Flyttade efter några år till materiallaboratoriet för att där syssla med formsprutning och formpressning av plast. Under en 5-årsperiod på 60-talet arbetade han på ferritlaboratoriet och återvände sedan till plastlaboratoriet.



Carl Lindblom

1/9 Ingenjör **Lars Mjöberg**, LME/HF/Dtl. Anställd 1936. Guld: 1970.

Medverkade i företagets genombrott i Latinamerika, huvudsakligen under andra världskriget. Blev senare chef för LME:s försäljningsbolag i Indien. Återvände till Sverige efter sex år och har sedan dess tjänstgjort på direktionsavdelningen för försäljningsfrågor.

Lars har tidigare flitigt medarbetat i KONTAKTEN med bl a välskrivna rese-

skildringar från Sydamerika och Asien. Hobbies: språk, mattor, golf, fiske och mycket annat.



Lars Mjöberg

1/9 Kontrollant **Gustaf Odebrant**, LME/HF/Dpkr. Anställd 1946. Brons: 1971. Kvarstår i tjänst.

1/9 Ingenjör **Hugo Sundqvist**, TN/T/Kz. Anställd 1942. Guld: 1973.

Arbetade sina första LM-år på verkstad och ritkontor. Tillhörde under större delen av sin anställningstid transmissionsdivisionens sektion för allmän beräkning och databehandling. Medverkade vid introduktionen av datorn för tekniska beräkningar.

1/9 Herr **Tore Zandin**, LME/HF/VeU. Anställd 1947. Brons: 1971.

1/9 Ingenjör **Nils Åberg**, ST/X/Bed. Anställd 1942. Guld: 1947.

Började sin anställning vid dåvarande dotterbolaget Svenska Elektronrör. Fick senare tekniska och administrativa uppgifter på moderbolagets utvecklingsavdelning. Svarade för bl a komponent- och materialanskaffning för laboratorier och de projekt som utvecklades där. Har även varit verksam inom montage- och produktokumentation.



Nils Åberg

1/9 Herr **Tore Lindgren**, ÄL/KV/Vt 309. Anställd 1930. Guld: 1971.

Emballering av kabeltrummor var hans första LME-jobb. Tjänstgjorde sedan som lastbilschaufför åren 1933-1967. De sista åren före pensioneringen arbetade han som trädgårdsmästare och gårdsskötare på Kabelverket i Älvsjö. Motorintresserad sedan ungdomen och innehar bl a KAK:s guldmedalj för 25 års prickfri bilkörning. Även inr. chavare av guldmedalj från LME:s hemvärn.



Tore Lindgren

1/10 Fru **Ingrid Rydemar**, BO/Gpo. Anställd 1929. Guld: 1973.

Var länge verksam som ljuskopist. Kom till G-divisionen 1955 där hon arbetade som planeringskontorist. Hon hade ansvar bl a för di-

visionens ordernummerregister och utställanden av inköpsanmodningar.



Ingrid Rydeman

1/10 Avsynare **Ingrid Wahlman**, TN/TV/Vt 769. Anställd 1937. Brons: 1973.

Pensionärsresa till Uppsala

Torsdagen den 18 september bjöd Kabelverket i Älvsjö sina pensionärer på en dagstur till Uppsala.

Strax före nio räknade reseledaren Kurt Nordengren med medhjälpare Karl Gädda in 76 deltagare i två linjebussar utanför LME-fabriken i Älvsjö.

I Gamla Uppsala tittade man först på kyrkan från 1070-talet och Skandinaviens största fornminne, de tre kungshögarna. Uppsala slott från Gustav Vasas tid med den berömda rikssalen besågs också liksom biblioteket Carolina Rediviva med berömd silverbibel.

Ett intressant byggverk är Uppsala nya domkyrka, som fn håller på att restaureras. Pensionärerna fick därför bara se halva kyrkan. Den är från 1200-talet och nordens största tempel. Längden är 118 m och, kuriöst nog, också höjden.

Vid 17-tiden var nöjda och ganska trötta pensionärer åter i Älvsjö, men innan dess hade uppehåll gjorts i Knivsta för en sen lunch på Särsta Vårdshus.

tack...**... för födelsedags-hyllning**

Nordin Henning, VH/Dpif Gustafsson Åke, V/TeC Zetterström Aina, BO/God Jern Tore, HF/BrC Johannesson Eric, HF/X/Ar

... för annan vänlighet

Åberg Nils-Bertil*, ST/X/Be
Månsson Carl-Gustaf*, TN/T/FK
Andersson Svea*, TN/Evm Sällström Tore*, TN/TV/Vt 788
Carlesson Bengt*, TN/T/UbC
Rosendahl Hans*, SRA/Vba
* I pension.

... vänligt deltagande

vid vår syster, Märta Pettersson f d LME/Ev, bortgång

Systemen



LANDET RUNT

Smått och gott från våra lokalombud landet runt

Ingelsta



Ombud: Karl-Ulrik Nilsson

Britter på studiebesök

Under augusti besöktes Ingelstafabriken av fyra representanter från Brittiska Verkstadsarbetarförbundet (AUEW).

Besökarna var Artur Hearsai, Len Edmonsson, Bill John samt Ken Brett. Vid besöket deltog även Jan



Besöksgruppen och företagets representanter samlade framför Ingelstafabriken entré.

Söderhamn



Ombud: Lars Johansson

LM-vecka lockade många

Den 18 till 22 augusti hade man den sedvanliga LM-veckan på Söderhamnsfabriken. Inte mindre än 1200 personer deltog i festligheterna.

Veckan inleddes med underhållning i LM-parken där egna förmågor framträdde. En teatergrupp från Delsbo spelade upp några sketcher och sånggruppen Djupas Toner sjöng glada melodier.

Promenad- och cykelbingo samt familjerally samlade 400 deltagare som bjöds på förfriskningar efter genomfört program.

På fredagen var det avslutningsfest i LM:s godsterminal med 370 gäster som bjöds på öl och landgång.

Olsson, Metalls internationelle sekreterare, Henry Eriksson, Kenneth Gustafsson och Nils-Gunnar Pettersson, vilka är ombudsmän vid Metalls avdelning 12 i Norrköping.

De brittiska representanterna är ledamöter i Verkstadsförbundets huvudstyrelse med säte i London.

Syftet med besöket var att studera olika svenska företag, svensk fackförening och svenskt samhälle.

Besöket vid Ingelstafabriken omfattade information om företagets verksamhet och organisation av platschefen Åke Bidö. Vidare gjordes en rundvandring i produktionslokalerna vid Ingelstafabriken och Ingelsta kretskort. Förutom disponent Bidö deltog personalman Karl-Ulrik Nilsson samt verkstadsklubbens ordförande vid Ingelstafabriken Hervor Eriksson som företagets representanter vid besöket.

Förutom besöket vid Ingelstafabriken gjordes besök vid Stal Refrigeration, verkstadsföretag i Motala, Metallindustriarbetareförbundet, SAF, Metalls förbundsskola Skåvsjöholm samt stiftelsen Hyresbostäders bostadsområde i Norrköping.

Stämningen var hög och dansen varade till långt in på småtimmarna.

Fritidskommittén och korpklubben höll i trädarna under veckan.

Enda malörten i bägaren under veckan var att en planerad månskenstur till Orm med båt fick inställas på grund av motorhaveri.



Deltagarna i familjerallyt bjöds på förtäring. Här är det Sigbritt Jonsson som låter sonen Pär smaka på grillkorv. Foto: Yngve Jakobsson

Visby



Ombud: Bo Andersson

Bättre kännedom om våra produkter

Under 1975 har en ny aktivitet introducerats i Visby, nämligen QT 74. Förkortningen står för Quality Training 1974. Målsättningen med den nya verksamheten är att ge kontrollpersonalen vid relätillverkning och kvalitetsgranskning en bredare produktkännedom.

QT 74 som ännu bara finns för relätillverkning består av en del undervisningsmaterial, bla ingår videotape, stillfilm, illustrerade häften samt visningslådor av olika slag. Övningsmaterial



Ansvarig för QT 74-verksamheten i Visby är förman Sten-Ove Söderlund (stående bredvid TV-monitorn). På bilden syns också Sten Pettersson till vänster och Sune Pettersson till höger, båda verksamma på avd. Vt 484.

tas till stor del direkt från produktionen.

Undervisningen bedrivs i olika steg under ca tre veckor, varav tre dagar i lärosal. Uppföljning av undervisningen sker via teoretiska och praktiska prov.

Förutom Visby finns QT 74 endast i Stockholm (HF)

och på Ingelstafabriken. Vid samtal med personal som har fullföljt den här undervisningen tycks alla vara nöjda med den nya syn man fått på produkterna. Man vet nu tex att relä är en komponent som ska vara verksam under många år under olika betingelser.

43 kilometer kabel skarvas i Hammarbyhamnen

Nu är man på Sieverts Kabelverk i full färd med de flesta av de många specialarrangemang, som krävs för att man ska klara av Kanadaorden på ca 80 miljoner kronor (se KONTAKTEN 3/75).

Som utlastningsplats har man valt Hammarbyhamnen i Stockholm, där SKV disponerar ett område på ca 5000 m². För ändamålet har man dragit fram ett sticke där man tar emot järnvägsvagnarna med trummor och kabel. Två vagnar och två trummor samtidigt. Varje ståltrumpa har en

diameter på 3,3 m och innehåller ca 700 m kabel.

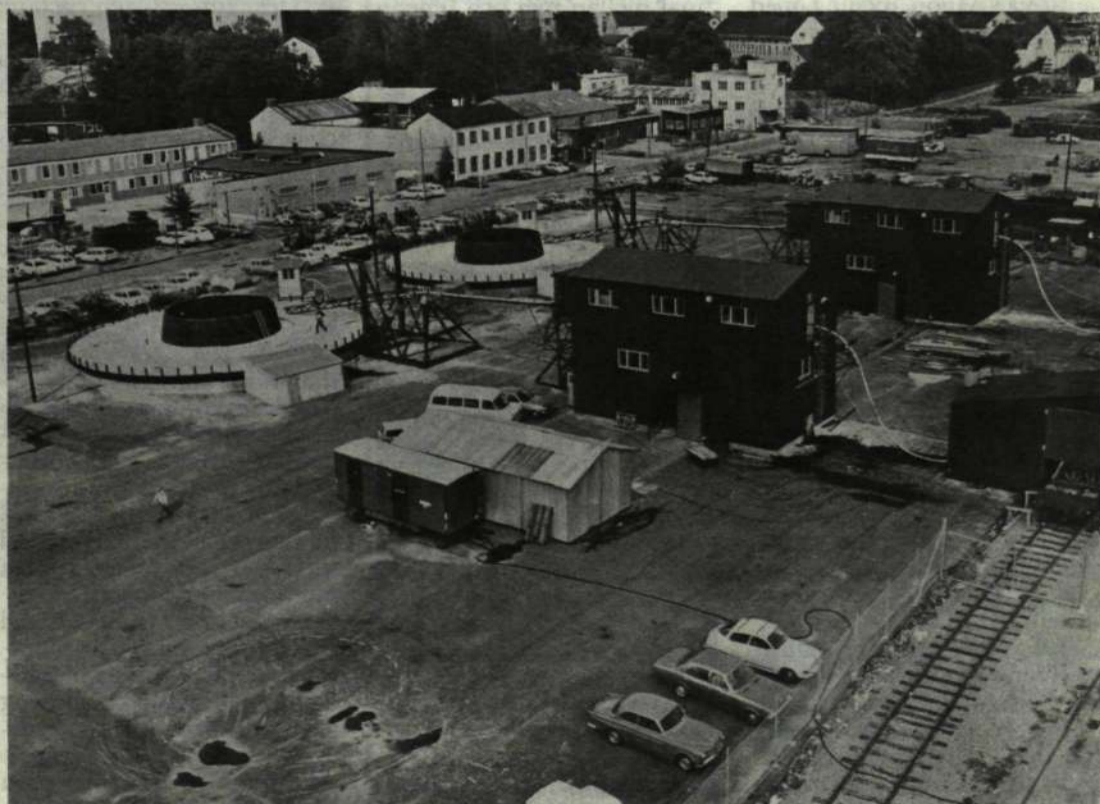
På två kabelkaruseller med en yttre diameter på 20 m och en kärna på åtta meter ska man spola upp sjökabel till en sammanlagd längd av 43 kilometer — 21,5 km på varje kabelkarusell.

Mellan kabelkarusellerna och de inkommande trummorna har man uppfört två monteringshus i två våningar. I den nedre våningen finns förråd och i den övre sker själva skarvningen av kabeln. Arbetstakten är en skarv i veckan i vardera monteringshuset.

Byggandet av anläggningen i Hammarbyhamnen inleddes i juni och den första september satte man igång med kabelskarvningen. Ett arbete som ska pågå fram till maj månad nästa år.

Ansvarig för det omfattande kabelarbetet i Hammarbyhamnen är kabelmästare Artur Jutheden. Arbetet utförs av 14 man i tvåskift. Den maskinella och elektriska utrustningen har framställts av SKV:s egna konstruktörer.

Text: Göran Hannerz
Foto: Karl-Evert Eklund



Här skarvas kabel för Kanada i Hammarbyhamnen i Stockholm. Till vänster de två kabelkarusellerna, i mitten monteringshusen och längst till höger stickeparter med inkommande järnvägsvagnar med trummor och kabel.

KCM i tennis 1975

Dålig disciplin på spelarna resulterade i 17 w.o.-matcher!

Årets koncernmästare är infödd Karlskronabo. Efter studier i Lund började han på LME i vintras, där han för närvarande genomgår rotationsutbildning.

I det privata spelar Björn Lindwall i div III för Karlskrona tennisklubb och rankas som klass-2-spelare. Även Sören Bylund hör hemma i samma klass.

Redan i sin första singelmatch fick Björn möta titelförsvarande koncernmästaren Bengt Pettersson från HF. Utan några större bekymmer vann karlskronaiten med 6-4, 6-1.

— Bengt verkade kanske en aning otränad. Själv spelade jag främst på säkerhet, säger Lindwall.

Att det kan bli klasskillnad i KCM visade sig i både kvarts- och semifinalerna. I kvarten slog Björn Lindwall ut Kent Gyllenflygt från Rifa/Stockholm med 6-0, 6-0 och i semifinalen uppvisningsspelade han mot Bengt Johansson från Spetsen i Norrköping och segrade med 6-1, 6-0.

Sören Bylunds väg till finalen gick via Rune Carlsson, CL, 6-0, 6-0, Yngve Holm, HF, 6-1, 6-1, Billy Ferm, HF, 6-1, 6-4 och Bengt Linder, Bollmora, 6-4, 3-0 (uppgivet).

Det var med andra ord två välmeriterade spelare som drabbade samman i den jämna finalen. Sören Bylund visade upp den hårdaste serve som setts på mängen god dag i LME-sammanhang.

— Jag förstod snart att det inte var någon mening med att ge sig in i offensiva slagdueller med Bylund. Min chans låg i att pressa på med grundslag från baslinjen och inrikta mej på att hålla emot. Den taktiken lyckades ju också även om det satt hårt åt, berättar Björn Lindwall.

— Att jag kom så smärtfritt till final berodde väl också på att min halva i lottningen var så lätt.

Tillsammans med KAC Gösta Larsson gick Lindwall till finalen även i herrdubbel där de mötte titelförsvararna från HF, Billy Ferm och Bengt Pettersson. Det blev en ny oviss tresetare innan HF-paret rodde hem KCM-titeln för andra gången i rad med siffrorna 7-6, 3-6, 6-2.

En av turneringens många incidenter inträffade i veteranklassen, där det aldrig blev någon finalmatch mellan Owe Nilsson från HF och Jeppan Svensson från Karlskrona. Detta på grund av ett missförstånd med tiden. Nilsson hade fått en

Det bästa spelet som någonsin visats upp i en finalmatch i KCM blev behållningen av årets koncernmästerskap i tennis, som avverkades på tre banor i Stockholm veckoslutet 23-24 augusti. Matchen med stort "M" gick i seniorklassen mellan Björn Lindwall från Karlskrona och Sören Bylund från Visby. Efter en segsliten tresetare blev Lindwall koncernmästare med setsiffrorna 4-6, 6-4, 6-2.



— Tack för god match! Koncernmästaren i seniorklassen Björn Lindwall (tv) skakar hand med finalmotståndaren Sören Bylund från Visby.

tidsuppgift, Svensson en annan.

Det visade sig att Nilsson uppfattat rätt matchtid. Svensson fel och kom därför inte till spel. Arrangörerna, LME IK i Bollmora, fick därför förklara Owe Nilsson som koncernmästare på w.o.

— Jag är den första att beklaga att det inte blev någon final mellan mej och Jeppan Svensson, omtalar Owe Nilsson som tidigare varit bl koncernmästare i både seniorklassen och dubbel.

Det råder delade meningar om arrangemangen av årets KCM. Men en sak förefaller man vara enig om —



Grundslagen fungerade perfekt för koncernmästaren Björn Lindwall. Här har han just slagit en backhand från baslinjen i finalen mot Sören Bylund.

nämligen att de kunde ha klaffat bättre!

— För det första så har det nu definitivt visat sej att ett slutspel i KCM i tennis måste spelas under tre dagar i stället för att jäkta igenom programmet på två dagar, betonar Arne Johansson i arrangörernas tennissektion.

— För det andra så förtydligades turneringen genom att så många stockholmsspelare lämnade w.o. — många av dom utan att ens meddela oss arrangörer. Det var speciellt ELLEMTEL:are och HF:are som syndade härvidlag, säger Arne Johansson vidare.

— För det tredje måste man nog i fortsättningen seeda spelare i större omfattning än vad som nu är fallet. Och så måste det bli slut på slarvet att anmäla sej och sedan inte komma till start.

Utän vidare kan konstateras att många stockholmsspelares nonchalanta inställning till KCM — att anmäla sig och sedan inte komma till spel — blev den största plumpen i protokollet.

Det är helt enkelt skandal att det ska bli 17 w.o.-matcher i ett koncernmästerskap! — En förolämpning mot landsortsspelarna, tyckte en av HF:arna. Men man vet ännu inte riktigt hur man från arrangörshåll i framtiden skall få bukt med detta osportsliga uppträdande.

Kanske måste KCM gå i landsorten för att det skall bli någon ordning på spelarna.

Att förlägga spelet till tre från varandra vitt skilda banor var väl inte heller helt lyckat. Då är det alltid svårt att få en överblick av vad som händer och sker.

Då många spelare ställer upp både i singel och i dubbel kan spelprogrammet få de mest egendomliga konsekvenser, som måste undvikas om möjligt i fortsättningen. Ta t ex Björn Lindwall: på lördagen spelade han en enda match, på söndagen åtta. Hade han inte haft toppkondition, hade han in-



Vann på w.o. i finalen i veteranklassen gjorde HF:s Owe Nilsson. Verkligen tråkigt att det skulle bli ett missförstånd om matchtiden, säger Owe.

te haft en sportslig chans att bli koncernmästare.

På finalmatchen för seniorerna fanns det en hel del åskådare. Publiken fick se en mycket fin match, men man saknade — domare!!! Det är inte så lätt att följa en tennismatch när det inte finns domare utan spelarna själva dömer.

Till sist så saknades också damerna i årets KCM. För andra gången i rad kom det inte in tillräckligt med anmälningar från LME-damer för att det skulle bli en damturnering.

Resultat

SENIORER, FINAL: Björn Lindwall, Karlskrona—Sören Bylund, Visby, 4-6, 6-4, 6-2.

HERRDUBBEL: Billy Ferm/Bengt Pettersson, HF—Björn Lindwall/Gösta Larsson, Karlskrona, 7-6, 3-6, 6-2.

VETERANER: Owe Nilsson, HF—Jeppan Svensson, Karlskrona, w.o.

Text: Göran Hannerz
Foto: Karl-Evert Eklund

När du tävlar utanför LME - hör av dig till KONTAKTEN

Av lätt förklarliga skäl har KONTAKTENS sportredaktör ganska svårt att, som det heter på journalistpråk, täcka idrottsevenemang som inte arrangeras inom LME-koncernen. Det finns som bekant en hel rad motionstävlingar med flitigt deltagande av LM-are. Tävlingar modell Lidingöloppet, Vasaloppet, Vätternrundan och Vansbrosimningen för att nämna några. Du LM-are, kvinna eller man, som ställer upp i icke LM-arrangerade tävlingar, hör gärna av dej till KONTAKTEN, så vi kan skriva om din tävling också. Skriv till Göran Hannerz, KONTAKTEN, LME/HF/Dbi. Skicka ditt bidrag med interposten. Honorar får du också. Eller ring 08/719 35 46, (internt på HF 9 35 46).

KCM i golf 1975

Koncernmästare siktar på SM 1976

En i LME-sammanhang tämligen okänd storspelare presenterade sig med den äran då årets koncernmästerskap i golf hölls på Wermdö Golf & Country Club måndagen den första september. Namnet är Rudi Omholdt och han blev koncernmästare i Open (slagtävling) genom att gå runt de 18 hålen på den ganska kuperade banan på 80 slag. Rudi skuggades hela tiden av tvåan Väino Pahverk 81 och bronsmannen Lennart Rosell 82. Samtdiga tre återfinns till vardags på X-divisionen på HF i Stockholm.

Då KCM spelades hade Rudi handicap fyra, men sedan dess har han fått sänkt till tre. Så här berättar han själv:

— Jag hade vissa problem på första hålet. Sedan gick det bra till och med femte. Men på sjätte slog jag bort en boll och treputtade dessutom på greenen. Det var därför jag inte kunde gå under 80.

— Sedan råkade jag inte ut för några direkta katastrofer. Jag hade ett över par på fem hål, resten på par.

— Resultatet betydde fyra slag över min handicap. Ett godkänt resultat, men inte mycket mer.

Det var då Rudi Omholdt vann klubbmästerskapen på Lidingö-banan någon vecka senare som hans handicap sänktes till tre. Han har deltagit och placerat sig i en del nationella tävlingar och till nästa år har han som mål att få starta i SM — men då måste han först komma ned till handicap två.

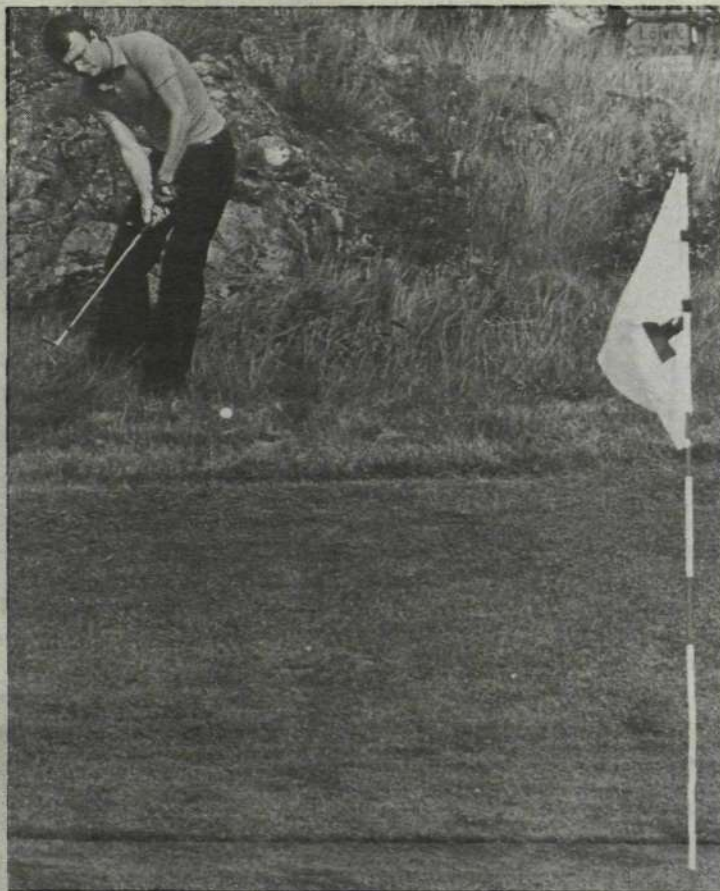
— Wermdö-banan är bra och lagom svår. Och om man har raka slag är den ganska lätt, säger Rudi som har sin främsta styrka i säkra drivar på ca 250 m. Hans favoritbanor är Falsterbo och Tylösand. Men det var ute på Lidingö han lärde sig att spela golf, som ung grabb.

Många hade tippat att CD Yngve Åkesson med handicap sju skulle bli Rudi Omholdts farligaste konkurrent till KCM-titeln. Åkesson stannade dock på 89 och placerade sig därmed inte bland de 10 främsta.

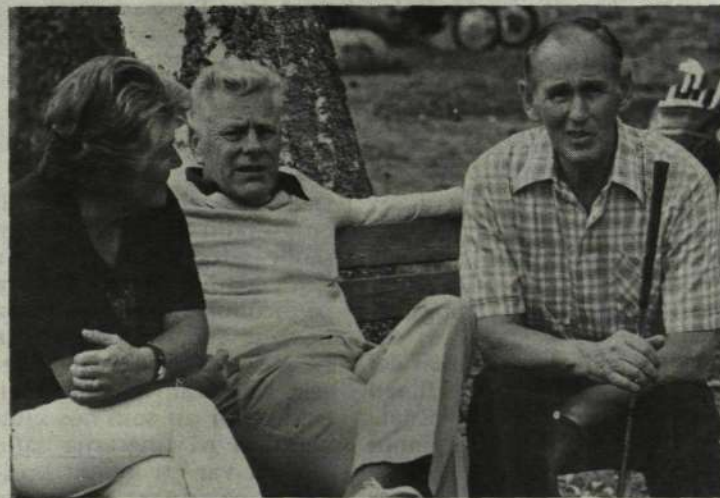
Tävlingen gick i varmt och skönt sensommarväder med 41 deltagare, av vilka många kom från LME:s utlandsfabriker — och en från svenska landsorten, Johnne Sörberg hemmahörande i Söderhamn. I övrigt bestod fältet av idel stockholmare.

Handicap-tävlingen, som inte gällde KCM, vanns av Allan Uvhagen, VD i Colombia, på 70/18 före Väino Pahverk 70/11 och Hans Welinder 72/20. Här stannade Omholdt på 10:e plats med 76/4.

Tävlingsledaren Olof Morander hade lyckats bra med sitt jobb och Open klarade han av på 97 och handicap-tävlingen på 82/15.



Koncernmästaren Rudi Omholdt hade en del problem på första hålet. Här chippar (som det heter på fackspråket) han in bollen mot green.



Avkoppling i väntan på utslag. Till vänster familjen Johnne Sörberg från Söderhamn, till höger gröndalaren VmC Ragnar Gustafsson. Utslagen i KCM skedde för övrigt från Club Tee.

Resultat

HANDICAP-TÄVLINGEN	HCP	KCM- OPEN 1975
1. Allan Uvhagen EDC/C	70 18	1. Rudi Omholdt HF/X/Ons 80
2. Väino Pahverk HF/X/OvC	70 11	2. Väino Pahverk HF/X/OvC 81
3. Hans Welinder EDC	72 20	3. Lennart Rosell HF/X/LveC 82
4. Jan Warnberg SRA	72 30	4. Eilert Karlsson HF/X/Ihn 84
5. Lennart Rosell HF/X/LveC	73 9	5. L.B. Ericsson HF/Len 85
6. Krister von Schoultz HF/Af	73 16	6. Rune Sundhe TN/T/Krl 87
7. Rune Sundhe TN/T/Krl	74 13	7. Dick Ryberg HF/X/NoaC 87
8. Johnne Sörberg SÖ/Kl	74 24	8. Allan Uvhagen EDC/C 88
9. Eilert Karlsson HF/X/Ihn75	9	9. Sven Högvall TCN/C 88
10. Rudi Omholdt HF/X/Ons76	4	10. Håkan Frisendahl BO/G/Foe88

Text: Göran Hannerz
Foto: Karl-Evert Eklund

KCM i skytte 1975

Fullträff för Söderhamn

Av 93 anmälda skyttar från nio klubbar kom flertalet till start vid skytte-KCM i Söderhamn lördagen den 6 september. RIFA/Gränna var ny klubb för året.

Tävlingarna ägde rum på Söderaläs idylliska skjutbana väster om Söderhamn. Banan har vind- och regnskydd för skyttarna och trots ett ihållande regn hela dagen genomfördes tävlingarna på ett utomordentligt sätt. Rolf Nordkvist som bar huvudansvaret för arrangemangen kunde känna sig mycket nöjd med dagen.

För exakt 25 år sedan tog Söderhamn sin första lagseger på Järvabanan i Stockholm. Detta celebrerades nu genom att Söderhamn tog sin andra lagseger, bl a beroende på en perfekt laguttagning, men naturligtvis mest på att söderhamnarna sköt mycket bra. Bäst lyckades kvinnan i laget, Margareta Persson, som med sina 139 poäng på de 15 skotten gjorde en prestation som i vilken rikstävling som helst inneburit en topplacering. 10:an är endast 10 cm i diameter och skjutavståndet 300 meter. Margareta har inga nerver och tycker det är roligt att skjuta. Och tur är kanske det eftersom hon är gift med en av Gävleborgs läns bästa skyttar, Bengt Persson, fd LM-are från HF.

Tre veteraner

I huvudtävlingen framkom två mycket överlägsna klassegrare: Margareta Persson, Söderhamn i klass 2 och Bengt Svensson, SRA i klass 5. Jämnast blev striden om segern i veteranklassen. Där segrade David Johansson, SKV med 120 poäng före R Andersson, Karlskrona, också 120 poäng och K B Olsbro, HF, 119 poäng. Det var minst 10:e gången dessa tre herrar tävlade i samma klass i koncernskytte och gjorde upp om topplaceringen.

Stort försprång

På grund av Bengt Svenssons (SRA) kraftiga försprång från huvudtävlingen, 11 poäng till tvåan S E Svensson, Söderhamn, blev det aldrig någon riktig kamp om mästartiteln. Efter de fem knästäendes skotten hade Bengt ökat ledningen till hela 16 poäng och endast en riktig "skytteskälva" skulle kunna hindra honom från att ta sin andra mästartitel i dessa tävlingar. Den första tog han i Mölndal 1971.

Så mycket hårdare blev nu striden om de båda silvermedaljerna. Efter knäskotten låg tre skyttar lika på 247 po-

äng. Det var S E Svensson, L C Magnusson, Mölndal och Jan Nilsson, HF. Bengt Andersson, Karlskrona, låg tätt efter med 245 poäng. Knästäendespecialisten Stig Tylebo, HF, fick sina fem knäskott väl samlade, men lågt värster, och därmed hade han tappat kontakten med de övriga.

De fem stäskotten sköts med markering efter varje skott och efter första skotten intog Jan Nilsson andraplatsen med 1 poäng till godo på S E Svensson och L C Magnusson. Andra skottet "tappade" Jan Nilsson och fick en 3:a. S E Svensson och Bengt Andersson fick var sin 8:a och Svensson låg nu på andra plats 2 poäng före Bengt. Den ordningen rädde mellan dem även efter sista skottet, men då var skillnaden endast 1 poäng. Magnusson hade nu gått upp till samma poäng som Karlskrona-Bengt, varför striden om de båda silvermedaljerna med fog kan sägas bli synnerligen hård och spännande.

Omedelbart efter tävlingarna förrättades prisutdelning och det var ett imponerande prisbord som dukats upp.

Resultat

LAGTÄVLING

1. Söderhamn, 622 poäng, 2. Karlskrona, 610 poäng, 3. HF, 599 poäng, 4. Visby, 586 poäng, 5. SRA, 582 poäng, 6. Mölndal, 581 poäng, 7. SKV, 562 poäng, 8. Älvsjö Kabel, 535 poäng.

HUVUDTÄVLINGEN

Klass 2: 1. Margareta Persson, Söderhamn, 139 poäng.

Klass 3: G Svensson, Söderhamn, 128 poäng.

Klass 4: K Å Eneqvist, Visby, 126 poäng.

Veteranklassen: K Johansson, Sieverts, 120 poäng.

Klass 5: B Svensson, SRA, 137 poäng.

MÄSTERSKAPET

1. Bengt Svensson, SRA, 298 poäng.

Text: K B Olsbro



Gunnar Svensson och Margareta Persson från Söderhamn vann klass 3 resp klass 2.

— Mig veterligt är det här första gången kvinnor skickas ut på ett sånt här expertuppdrag. Det var inte i anledning av kvinnoåret, utan det faktum, att kabelsyning och förbindning praktiskt taget alltid utförs av kvinnor, var än LME-fabriken är belägen i världen.

— På den relativt korta tiden har Aini och Anette lärt ut många praktiska små knep och visat att det går att arbeta kvickt utan att kvaliteten på det utförda jobbet därför behöver försämrats.

— Alla var väldigt hjälpsamma och intresserade av att de svenska flickorna skulle trivas, berättar fabrikschefen Bengt Bohlin för KONTAKTEN.

Så ger vi ordet till de två VY-flickorna. Aini, 37, är från Kuusamo i Finland och började på Visbyfabriken 1966. Anette, 24, kom till LME 1970 och är gotländska från När.

Även Malaysia firar 1 maj

Så har vi då kommit tillbaka igen till Visbyfabriken efter några veckors vistelse i en främmande och annorlunda miljö.

Det hela har varit intressant och givande. Vi har tagit massor med kort samt fått många nya vänner. När vi nu drömmer oss tillbaka minns vi alla de vaccinationer som skulle ordnas liksom alla andra formaliteter. Efter detta så kom vi i alla fall iväg med planet från Visby den 29 april på em. Färden gick vidare över Arlanda och Köpenhamn.

I Köpenhamn steg vi på ett plan som skulle föra oss hela vägen till Kuala Lumpur. Dock gjordes en del mellanlandningar bl a i New Delhi och Bangkok. I Bangkok fick vi lämna planet en liten stund och kom då i kontakt med den höga luftfuktigheten och temperaturen som många sagt skulle vara det största problemet i dessa trakter.

Ca 18 timmar efter start från Arlanda landade vi så i Kuala Lumpur. Klockan var då halv åtta lokal tid på kvällen. På flygplatsen mötte oss en man vid namn Bengt Bohlin som ledsagade oss till ett hotell där vi sedan bodde under hela vistelsen i Kuala Lumpur.

Dagen efter vår ankomst var 1 maj och här liksom hemma i Sverige firar man någon form av arbetarnas dag. Alla var nämligen lediga. Vi blev visade runt lite i staden och såg också på fabriken, vår blivande arbetsplats under ca 8 veckor.

En underbar upplevelse

Den 26 juni kom Aini Gardelin och Anette Nilsson tillbaka till Visbyfabriken efter två månaders instruktionsjobb hos LME:s dotterbolag Telecommunication Manufactures SDN BHD (TMK) i Malaysias huvudstad Kuala Lumpur. Visbyflickorna berättar här vad de tyckte om resan, om arbetet i Malaysia och om sina upplevelser under fritiden.



Aini Gardelin från LME:s Visbyfabrik instruerar förbindning för från vänster Khalijah Mohd Som, Chua Ai Kuan, Jamaliah Yusof och Valli Subramanian i LME-fabriken i Kuala Lumpur, Malaysia.



Här gäller det kabelsyning. Flickorna som mycket intresserat följer Anette Nilssons visning heter från vänster Bibi (!) Zabariah Paan, Lim Tak, Chew Mong Hooy samt Fatimah Salleh.



LM Ericssons dotterbolag i Malaysia ligger i huvudstaden Kuala Lumpur och heter Telecommunication Manufactures SDN BHD — beteckning TMK. Fabriken invigdes 1971 och har drygt 400 anställda. Ungefär 1/5 av de anställda är indier, och det var på ett indiskt bröllop som Aini och Anette var bjudna. Tillverkningen utgörs av utrustning för automatiska telefonstationer, typ ARF, samt privatväxlar, PABX.

Viljan stor att lära

Ändamålet med resan var att vi skulle fungera som instruktörer dels på kabelsyning och dels på förbindning. På grund av språkproblemet kunde vi inte prata med varann som vore önskvärt, men med hjälp av händer och andra hjälpmedel fick vi ändå god kontakt.

Halva tiden ungefär utförde vi jobbet och de tittade och lärde av oss, den andra halva tiden bytte vi så att säga roller och vi lärde dem hur det hela ska gå till. Allt var inspirerande och intressant. Alla var verkligen på botten för att få lära sig hur vi gör i Visby. Trots den korta tid som stod till vårt förfogande har vi en känsla av att vi nått ett gott resultat med vårt jobb.

Vi fick en jättefin kontakt med alla som jobbade i fabriken. Alla var så vänliga och många ville nästan göra allt för att vi verkligen skulle

trivas. Hade vi något problem fanns det många som ställde upp.

Som hemma i Visby

Beträffande anställningsförhållandena tyckte vi att det är ungefär som hemma, det märks ingen större skillnad mellan Visby och Kuala Lumpur. På fabriken fanns en luftkonditioneringsanläggning som höll temperaturen inomhus på en behaglig nivå. En dag var det något fel på den och då gick det nästan inte att göra någonting.

Vi umgicks inte bara i jobbet utan vi träffade flickorna på fritiden också. Tillsammans gick vi runt och tittade på stan. Vi besökte också en del museer. Det enda som vi inte kom överens med var trafiken. Bilarna tycktes köra hur som helst utan någon ordning, att komma över en gata tex var ett vägstycke. Med andra ord häskade djungeln lag.

Vigselring på tårna

Det var några släktingar till en anställd på fabriken som skulle gifta sig och till vår stora glädje blev vi bjudna på bröllopet. Festligheterna började redan klockan åtta på morgonen och själva vigseln ägde rum i ett tempel. Istället för att som hos sätta ringarna på fingrarna satte de (det var ett indiskt bröllop) sina ringar på tårna samt hängde smycken om halsen. Prästen, liksom släktingarna som var närvarande, utförde någon form av målning på brudparet, dels i händerna dels på pannan. Efter vigselceremonin bjöds alla på frukost och till vår förskräckelse skulle den intas utan matbestick, alltså med fingrarna. När måltiden var över fick alla gå och tvätta händerna.

Vid ett tillfälle gjorde vi ett besök på landsbygden. Det som först slog oss var att alla hus var byggda på pålar. Senare sa man till oss, att det



Malaysia i Bortre Indien består av två delar på totalt 33 470 km². 10 miljoner bor på fastlandsdelen, där huvudstaden Kuala Lumpur, ca 1 miljon invånare, ligger. Delen på ön Borneo har i runt tal en befolkning på 2 miljoner.

berodde på allt regnande och fukt som blir i samband därmed. Allting skulle förmodligen mögla om inte denna luftväxling skedde under husen.

Hälsning till vännerna på TMK

Vi har trivts bra hos TMK i Kuala Lumpur och gjort många nya bekantskaper, därom vittnar alla vykort som kommer där nerifrån. Vi vill passa på att hälsa till alla våra nyvunna vänner genom KONTAKTEN och tacka för en underbar upplevelse, både vad gäller arbetet och fritiden.

Vi önskar att flera av oss anställda skulle få samma möjlighet som vi har fått. Man får ett annat perspektiv på tillvaron då.

Hälsningen ovan har vi nedan översatt till malaysiska främst för personalen hos TMK. Övriga KONTAKTEN-läsare kan väl bara konstatera att språket saknar all likhet med svenskan.

Diucapkan saalam kepada sahabat-sahabat di Malaysia

Kami rasa sangat bersyukur kepada pada masa kami berada di Kuala Lumpur. Di sana kami dapat ramai kawan-kawan yang bolih dibuktikan oleh banyak-banyak poskad-poskad yang diterima oleh kami. Kami mengamil sempat ini untuk mengucapkan saalam kepada semua sahabat baharu kami dan dengan ini juga mengucapkan ribuan terimakasih kepada semua yang mencarum kepada masa yang indah yang kami telah sempat merasa, baik juga pada masa kerja atau pada masa lapangan.

Kami harap lain-lain sahabat kita di negeri ini akan mendapat pengalaman yang sama sebagai ini. Perkara ini tentu akan berubah penghidupan mereka.