

Kontakten

PERSONALTIDNING FÖR LM ERICSSON MED DOTTERBOLAG

Nr 12 • December • 1975

LM Ericssons guldmedalj 1975

Alla medaljörer i bild

På sidorna 9—11 kan KONTAKTEN presentera samtliga LME:s guldmedaljörer 1975 i bild. Med de tre styrelseledamöterna Erik Boheman, Wilhelm Söderman och Ragnar Woxén, blev antalet hedrade medarbetare i år inom koncernen 93 män och 15 kvinnor.

Vid festen i Stockholms Stadshus fredagen den 12 december utdelades medaljer, klockor till herrarna och armband till damerna samt plånbok med 1 500 kronor (skatten på 700 kronor dragen) av styrelseledamoten Erik Boheman, fru Margareta Boheman, VD Björn Lundvall och fru Patricia Lundvall. Uppläsare av namnen på medaljörerna var HD Fred Sundkvist och värd vid middagen KD Nils Svensson.

Under middagen talade

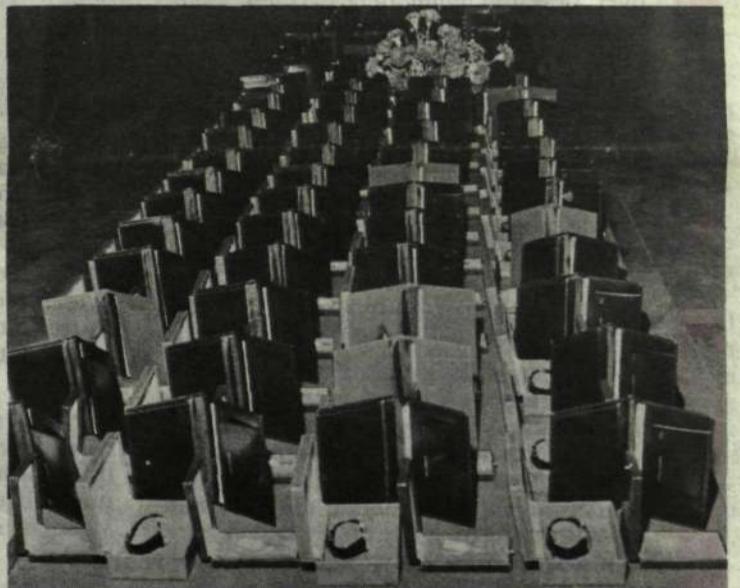
för bolaget Erik Boheman och för guldmedaljörerna disponent Ragnar Gustafsson, som under många år varit Visbyfabrikens chef.

Före utdelningen och under middagen koncentrerade LM-orkestern och för dans-

musiken svarade LME Storbänd.

KONTAKTEN återkommer i nästa nummer med bildreferat från festen.

Hur bordet med de olika gåvorna arrangeras framgår av bilden nedan.



God Jul
och
Gott Nytt
År

LME-Lucior 1975



Eftersom Lucia-dagen i år inföll på en lördag, passade många av LM-fabrikerna och dotterbolagen på att fira Lucia den 12 december.

602 660
På sidorna 16 och 17 presenterar vi femton Lucior från hela landet. Lucian på bilden ovan är HF:s Lucia, 21-åriga Birgitta Gustafsson.

Vad hände LM-året 1975? Tippa och vinn!

Visst hände det en hel del under 1975. Små och stora händelser — med och motgångar. Mycket av det har du redan fått läsa om i KONTAKTEN under året.

Hur mycket minns du av det som hände? Kommer du

ihåg var man invigde nya anläggningar? Minns du vem Palme pratade med via bildtelefon? Vad heter det nya brandlarmet från LMS? Vem utsågs till ställföreträdande VD?

På sidorna 14 och 15 kan du testa ditt minne. Vi gör det i form av en pristävling i vilken du har chans att vinna 50 kronor. Försök att besvara de tretton frågorna som finns där med 1, x eller 2. Lycka till!

LMS får stororder till Arlanda

Se sista sidan.

Många problem under 1975 men ljuspunkter saknas inte

När 1975 nu börjar lida mot sitt slut, vill jag gärna genom KONTAKTEN tacka alla koncernens medarbetare i Sverige och utomlands för goda arbetsinsatser, samtidigt som jag tillönskar alla en angenäm och avkopplande helg.

Vi gick in i 1975 med relativt högt ställda förväntningar. Alla dessa kunde tyvärr inte infrias. Problem som var svåra att förutse vid årets början har uppstått. Att vi delar en del av dem med andra svenska industrier och andra med våra konkurrenter utomlands kan möjligen vara en tröst men är ingen lösning.

Ett av de svåraste av dessa problem har den fortsatta inflationen varit. Stark inflation betyder många gånger att våra kunders lönsamhet går ned. Teleadministrationserna runt om i världen drabbas av kostnadsökningar och har av olika skäl — ofta politiska — svårt att kompensera sig för dessa genom taxehöjningar. Det leder till en lägre grad av självfinansiering, vilket i sin tur resulterar i investeringsbegränsningar. Och därmed i minskade beställningar till tillverkningsindustrin.

Läget blir inte bättre av att denna industri som en följd av ovanstående och det allmänna konjunkturläget idag har en överkapacitet som skärpt konkurrensläget över praktiskt taget hela världen. Denna konkurrens — till ofta orealistiskt låga priser — påverkar oss självfallet och, framför allt, försvårar för oss att ta ut de priser vi vill ha för det vi säljer.

Fortsatt inflation i vårt eget land gör vår internationella konkurrenskraft sämre. Genom årets lönerörelse har vi beviljat oss de högsta löneökningarna i mannaninne, och det råder ingen som helst tvekan om att de resulterat i att svensk industri ur kostnadssynpunkt kommit i otakt med omvärlden.

Året har alltså präglats av många problem, men det har också innehållit en rad ljuspunkter. Vi har gjort inbrytningar på flera nya marknader, och vi har väsentligt stärkt vår ställning på många håll i världen som ett av de ledande telekommunikationsföretagen. De resurser som vi satsat i vår tekniska utveckling gör det sannolikt att vi har ett bra utgångsläge inför de upphandlingar som kommer att äga rum under de närmaste åren. Den höga tekniska och kvalitativa standard som vår väl utbyggda lokala produktion på olika håll i världen presterar, innebär att vi står rus-

tade inför den hårdnande konkurrenssituationen som präglar vår bransch.

Det finns ingen anledning att sticka under stol med att framtiden är betydligt mer svårbedömbär än på mycket länge. Vi står, liksom våra konkurrenter, på tröskeln till en ny teknikera. Elektronikens intåg på telefonstationssidan är ett faktum, och det är naturligt att vi är särdeles spända inför hur vårt nya elektroniska stationssystem, AXE, kommer att hävda sig på världsmarknaden. En god grund att bygga på är dock, att vi genom framgångarna med de datorstyrda förmedlingsstationerna visat oss besitta ett stort kunnande inom området. Det finns därför god anledning att känna en försiktig optimism, när det gäller de nya AXE-systemen, till vilka vi knyter så stora förhoppningar och vilka kommer att bli av så stor betydelse för oss i framtiden.

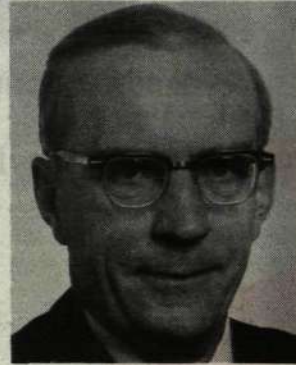
Även på andra områden har vi kunnat notera betydelsefulla framsteg under det gångna året. Nya transmissionsutrustningar är i det närmaste färdigkonstruerade och de bedöms ha betydande möjligheter på världsmarknaden.

Inom radarområdet har vi genom en framstående teknik kunnat få stora beställningar från såväl Sverige som utlandet. Mycket av det grundläggande arbetet har gjorts för framtidens telefonapparater med en hög grad av elektronik.

Den höga materialstandard vi uppnått i Sverige har gjort det möjligt för oss att börja experimentera med nya idéer och förslag i frågor som rör samarbetet mellan företag och anställda på kontor och verkstäder. Detta är bra om det leder till ökad konkurrenskraft för företaget och större arbetsglädje och materiellt utbyte för dem som arbetar i det. Men vi måste se till att båda målen nås om vi ska ha fortsatt framgång.

Under 1976 kommer moderbolaget att fira sitt 100-årsjubileum. Detta kommer naturligtvis att föranleda oss till många tillbakablickar men borde också ge anledning till en kraftsamling inför framtiden. Visst är den svårbedömbär, men jag är förvissad om att vi alla genom vår insats har stora möjligheter att påverka den. Genom vår arbetsinsats skapas förutsättningarna för fortsatt framgång för LM Ericsson.

God Helg tillönskas er alla.



Björn Lundvall

Björn Lundvall
Verkställande direktör
LME

ELL-Man



ELL-Man ber att få önska alla en snörik jul och ett gott nytt år!

kontakten

Nr 12 • Dec 1975

Ärgång 36

Redaktion

Jan-E Israelsson tel: 93674
Bert Ekstrand tel: 92048
Göran Hannerz tel: 93546
Bo Sejmer tel: 92133
(Vid externa samtal — sätt 71 före ovanstående nummer)

Ansvarig utgivare

Nils Tengberg

Redaktionsråd

Lennart Stranneborn tel: 92605
Erik Sund tel: 93311
Lars Wiklund tel: 92611
Heinz Smekal tel: 970220/392

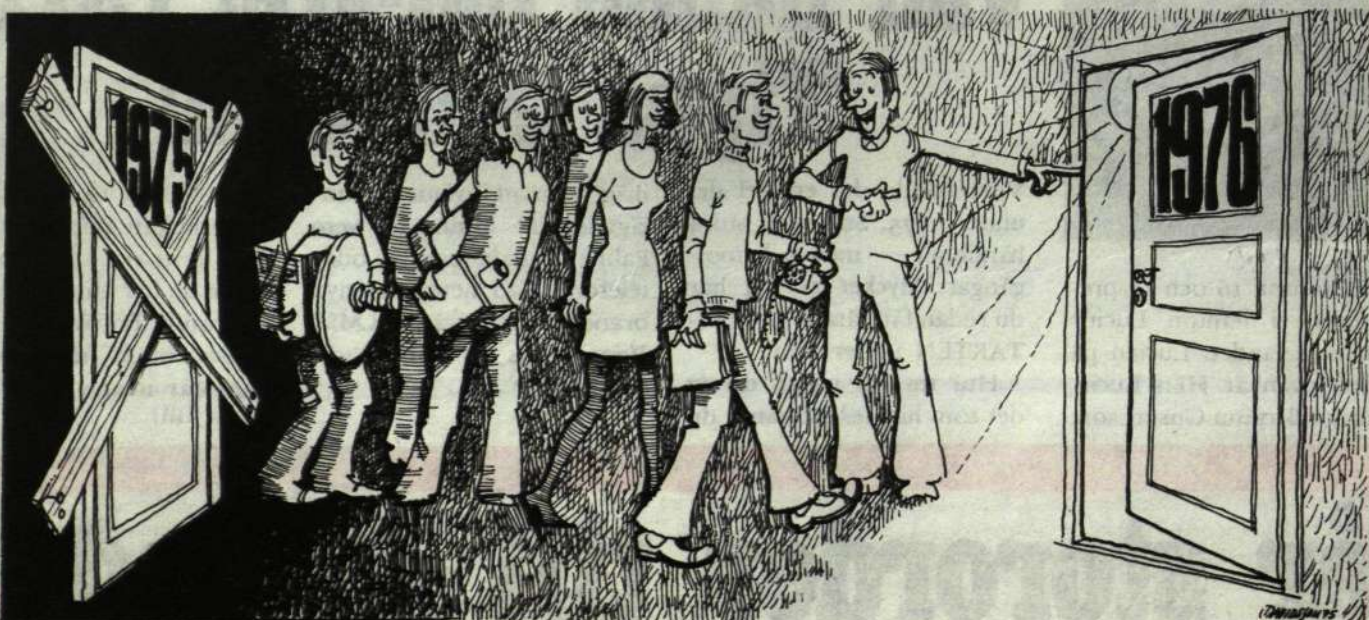
Redaktionsombud

BORÅS:
Georg Skoog
GRÖNDAL:
Hjördis Westberg
HUDIKSVALL:
Ulf Mickelsson
INGELSTA:
Karl-Ulrik Nilsson
KARLSKRONA:
Harry Nälebrand
KATRINEHOLM:
Alf Carlsson
KRISTIANSTAD:
Göran Magnusson
OSKARSHAMN:
Lars-Erik Enarsson
SÖDERHAMN:
Lars Johansson
VISBY:
Bo Andersson
ÖREBRO:
Nils Brewitz
ÖSTERSUND:
Lars Sjöbom
MÖLNDAL:
Lars-Olov Larsson
PITEÅ:
Jarl Sundkvist
LMS, BOLLMORA:
Thord Andersson
AB RIFA, BROMMA:
Erik Heidebäck
SKV, SUNDBYBERG:
Sven Mindus
KV, ÄLVSJÖ:
Hans Nordengren
SRA, STOCKHOLM:
Hans Larsson

Adress

KONTAKTEN
Box 32073
126 11 Stockholm

Tryckeri AB Allehanda
Trelleborg



TELECOM-75 drog sex tusen

Temat på årets utställning "Telecommunications = Progress" dvs "Telekommunikation = utveckling" avsåg i första hand att hålla ITU:s medlemmar informerade om de senaste tekniska utvecklingarna inom telekommunikationsområdet samt att sprida kännedom om möjligheterna för tillämpning av vetenskap och teknologi till förmån för utvecklingsländerna.

I samband med TELECOM-75 hölls en serie konferenser och symposium. Bl a kan nämnas att LME:s VD Björn Lundvall höll inledningsanförandet i det av The Financial Times, London och ITU anordnade mötet med tyngdpunkt på ekonomiska, finansiella- och investeringsaspekter.

I ett tekniskt symposium som pågick i tre dagar återfanns många observatörer från våra dotterbolag, divisioner och avdelningar med TD Christian Jacobaeus i spetsen.

Vi deltog i utställningen med en monter på ca 130 m², kanske en aning blygsam monteryta i förhållande till våra större konkurrenter ITT, Philips, Siemens, GTE m fl. Emellertid tror vi oss ha uppnått syftet med vårt deltagande denna gång, nämligen att på ett enkelt och attraktivt sätt visa fram våra produkter och utrustningar samtidigt som vi genom våra tekniskt kunniga medarbetare i monter kunde besvara de frågor som ställdes, ge sakliga upplysningar etc.

En stor satsning gjordes av Transmissionsdivisionen (T) som för första gången offentligt visade fram sitt M5-system, ett nytt byggsätt för transmissionsutrustningar. Ledningsutrustningar för PCM och för FDM var andra

TELECOM-75 var namnet på den av Internationella Teleunionen (ITU) anordnade världsutställningen inom telekommunikation som hölls i Palais des Expositions, Geneve, under tiden 2-8 oktober i år. Den första utställningen av detta slag (TELECOM-71) arrangerades i samband med 1971 års ITU-konferens, även då i Geneve. Åke Attevall (LME/DbeC), ansvarig i utställningsärenden, ger här en resumé över LME:s framträdanden på världsutställningen.



LME:s monter i Geneve höll ca 130 m² och bedömdes av kännare som mycket attraktiv. Ovan: X/YC Hans Augustinsson med en kund som intresserar sig för Ericom snabbtelefonapparat.

utställningsobjekt.

I monter demonstrerades också en annan nyhet, en demonstrationsstativrad visande det mekaniska byggsättet av bl a AXE-systemet. AXE är benämningen på en ny familj av SPC-styrda publika telefonstationer för lokal- och transittrafik.

Det kan nämnas att den första stationen av denna typ beräknas bli klar för trafik i Sverige i slutet av nästa år. Fotografier visande AXE liksom våra SPC-system AKE

och ARE samt typiska kretskort för systemen gav ytterligare information om X-divisionens verksamhetsområde.

Följande produkter och utrustningar inramade för övrigt vår monter:

- Elektroniska abonnent (PABX, PMBX) och Intercomväxlar
- De två senaste utvecklade modemerna ZAT 300 och 4800
- Elektroniska prov- och

• Radioutrustningar och personsökarsystem

• Terminalutrustning för radiolänk

• Telefonapparater, snabbtelefonapparater (ERICOM)

Slutligen kan nämnas att vår monter uppskattningsvis besöktes av omkring 6 000 personer, dvs mellan 800-900 besökare per dag. Totala antalet utställare på TELECOM-75 var ca 350

mätinstrument, miniteleprinter (Teledialog) fördelade på ett 40-tal länder.

Det är visserligen för tidigt att bedöma värdet av vårt framträdande på denna utställning men eftersom specialister, medlemmar av Teleunionen från mer än 100 länder, observatörer från många internationella organisationer, världspress m fl deltog i konferenser och symposium samt inräknades bland våra seriösa besökare måste dock konstateras att vårt deltagande har givit en positiv bild, särskilt med tanke på det stora intresse som visades för våra produkter, speciellt våra transmissions- och telefonstationssystem.

Träffpunkt Saltsjöbaden

Den 22-26 september arrangerade LME:s avd X/I på Grand Hotel i Saltsjöbaden en konferens för 20 installationschefer från 16 olika marknader runt om i världen.

I ett mycket kompakt program orienterades om nya administrativa system för kalkylering och uppföljning av installationsverksamhet, kvalitetssäkringsprogram, nya arbetsmetoder och hjälpmedel, leveransrutiner m m.

Information lämnades om våra nya telefonisystem AKE, ARE och AXE samt om nyheter vad gäller mekaniska konstruktioner, kraftutrustningar och dokumentation.

Personalsidan är som be-

kant en tung post vid installationsarbete och diskussionerna omkring utbildning, personalpolicy och villkor blev givetvis livliga när erfarenheterna från så många och skiftande marknader togs upp - och då inte minst under en kvällssittning rubricerad "Demokrati på arbetsplatsen".

Från hemmaorganisationen ställde många upp med föreläsningar och inlägg. Kommentarena från olika håll efteråt tyder samstämmigt på att det går att skapa

bättre kontakter och förståelse i vår långa produktionskedja fram till färdig telefonstation - bl a genom att sammanföra personer med varandra i konferenser som denna.

Några deltagare utanför hotellet: 1) K Andersson (Saudi Arabien), 2) B Andersson (Indonesien), 3) W Strandgren (X/1k), 4) B Magnusson (Egypten), 5) I Gadman (X/IuC), 6) G Hanses (X/Iu), 7) C Holmén (Indien), 8) A Hansson (X/Iu/C), 9) L Nilsson (Algeriet), 10) E Johansson (Zambia), 11) R Engman (Oman), 12) K G Hansson (X/IC).



602419

officiellt**A/S Elektrisk Bureau**

Christian Westring

Två divisionsdirektörer har utnämns vid A/S Elektrisk Bureau (Norge), som jämte innehav via dotterbolag till 43 procent ägs av Ericssonkoncernen.

Chefsingenjör Christian Westring har blivit direktör med ansvar för företagets telefontdivision och chefsingenjör Brede Heier har blivit direktör med ansvar för divisionen Bärffrekvens och Radio.

Christian Westring arbetade hos LME vid Telefonplan vid sin övergång till Elektrisk Bureau 1962.

LME:s T-division

Erling Storesund

Ny chef för LME:s systemavdelning inom Transmissionsdivisionen (T/SC) blir den 1 januari 1976 ingenjör Erling Storesund, nu T/SeC.

Nuvarande T/SC överingenjör Sten Olof Johansson blir då — som framgått av notis i förra numret av KONTAKTEN — chef för systemkonstruktionen inom LME:s X-division (XS).

Som ansvarig för systemkonstruktion av signal, tonfrekvens och FDM kanalutrustning (T/SeC) har från samma datum utsetts ingenjör Rolf Asarnej.

LME:s säkerhetsjänst

Hans Wermdalen

Byråchefen vid Rikspolisstyrelsen Hans Wermdalen tillträdde den 1 november befattningen som bolagets centrala säkerhetschef (DpH).

Major Bengt Norrmann lämnade då tjänsten i samband med sin pensionering.

Nya patent

under tiden 1975-08-29—1975-12-02 (förteckningen anger uppfinnarens namn och tjänsteställe samt uppfinningens titel).

Wänblad B K-A, SRA — Förfarande för utpekning av en ledig radiokanal av ett bestämt antal tillgängliga kanaler i ett mobilt radiokommunikationssystem jämte anordning för utförande av förfarandet;

Ljungström B T E, MÖ/MI/KgmC — Förfarande för skyddslackering av kretskort försedda med kontaktfingrar;

Edström N H, HF/XSb, Haglund B G, HF/X/SdbC — Telefonsystem innefattande en satellit; Mattsson Ö M, KB/T/SddC, Pettersson G K A, KB/T/KdeC — Indikatoranordning för fasavvikelsen hos mottagare för fas-skiftsmodulerade datasignaler.

Utlandstjänst

Ingenjör Harald Hillesøy, tidigare i Oman, har återvänt till Sverige och tjänstgör sedan den 11 augusti som T/FfoC.

Herr Bengt Melin tjänstgör vid avdelning X/A sedan den 15 oktober efter avslutad kontraktstjänst i Mexiko.

Ingenjör Jan Lind började den 16 oktober kontraktstjänstgöring i Colombia som konsult i planeringsfrågor vid Ericsson de Colombia S.A.

Ingenjör Christer Fridström tjänstgör i befattningen som nätingenjör sedan den 4 november i Aktiebolaget Erifon i Teheran.

Ingenjör Alfred Svensson började den 1 november kontraktstjänstgöring i Spanien som försäljningsingenjör.

Ingenjör Signar Andersson har avslutat arbetet i Brasilien. Sedan den 27 oktober tjänstgör han vid avdelning X/Hke.

Ingenjör Holger Lundin tillträdde den 6 november befattningen som chef för Aktiebolaget Erifon, Teheran.

Ingenjör Arne Pehrsson tjänstgör som datasystemingenjör i Mexiko sedan den 2 november.

Ingenjör Wadih Skaf slutade kontraktstjänstgöringen i Algeriet den 22 september och arbetar nu på avdelning X/Og.

Herr Arne Sandström har återvänt till Sverige efter avslutad tjänstgöringsperiod i Kuwait den 6 oktober.

Ingenjör Roland Fisk har bytt stationeringsort. Den 15 oktober flyttade han från Telecommunication Manufactures SDN BHD i Malaysia till Ericsson Telephone Sales Corporation i Indonesien.

Rekordbelöning för spiksortering

Maskinbyggare Anders Adelman, 30, på dotterbolaget Thorsman & Co har skäl att känna sig extra glad inför julen. 38 500 kronor har han fått för en maskin som sorterar bort spik. KONTAKTEN veterligt är detta en rekordbelöning inom koncernen.

Anders som kom till Thorsmans för ganska exakt två år sedan har fått en viss vana vid att hitta på saker och ting.

— Jag har jobbat med såna här grejer i tolv år bl a på en verkstad med monteringsfixturer utan några konstruktioner. Sådana fick man göra efter egna idéer.

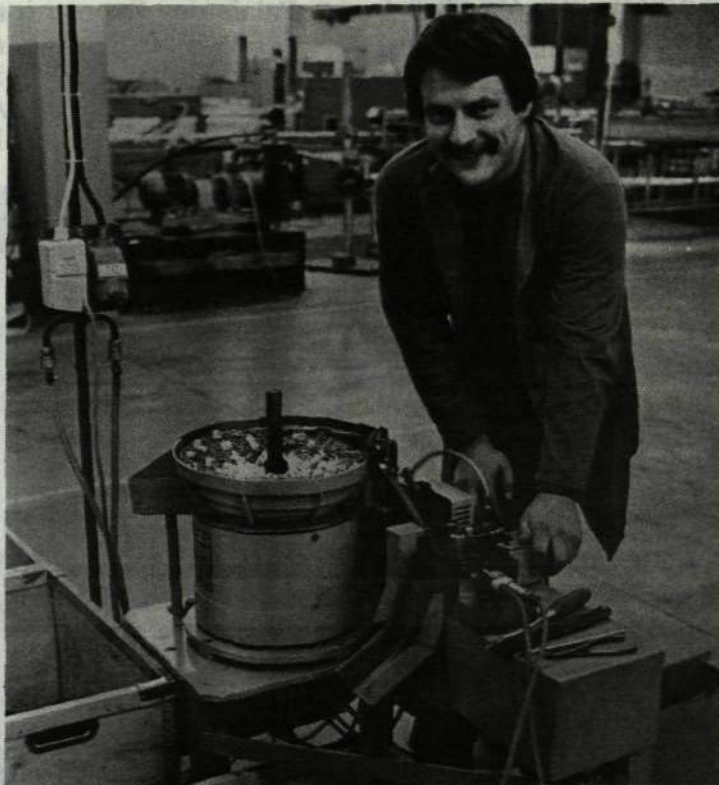
Han trivs bra hos Thorsmans och kan inte klaga på jobb eller miljö. Nyligen gick han genom en arbetsledarkurs i Stockholm på rekommendation av företaget.

Vad ska nu Anders göra

med alla dessa slantar undrar inte bara KONTAKTENs red.

— Sträng ska ju ha 55 procent vid utbetalningen och

mera sedan. De cirka elva tusen som blir kvar får vila i bank. Jag har inte så stort ha-begär efter materiella ting.



Anders Adelman, Thorsman & Co, vid sin "spikmaskin".

in memoriam**Erik Lindström**

Erik Lindström född den 1 juli 1904 avled den 8 november 1975.

Efter examen vid Stockholms Tekniska Institut och ett par års anställning vid Luth & Rosén kom Erik Lindström till LME 1925.

Han anställdes på ritkontoret, flyttade efter ett par år över till stationsteknikavdelningen och åkte 1931 till Italien som montageledare. 1933 var han tillbaka igen i Stockholm som försäljningsingenjör. Under de följande nära 40 åren blev exportförsäljningen av telefonstationer det fält där Erik Lindström gjorde insatser av utomordentlig betydelse för företagets utveckling.

I försäljningsarbetet kom Erik Lindströms energi och hans tekniska och affärsmässiga begåvning och kunnande till sin fulla rätt, och hans arbetsuppgifter och ansvar

vidgades undan för undan. 1954 blev han överingenjör och chef för exportförsäljningen av telefonstationer och 1961 utnämndes han till direktör. Efter uppnådd pensionsålder 1969 fortsatte han under ett par år att arbeta på LME som konsult i exportfrågor.

När Erik Lindström började arbeta med exportförsäljning i mitten på 30-talet måste företaget föra en hård kamp mot väl etablerade konkurrenter för att öka sin marknadsandel på stationsområdet och få en försäljningsvolym som kunde bära verksamhetens kostnader och bilda en bas för dess rationalisering. I 30-talets kärva ekonomiska klimat krävde försäljningen naturligtvis speciella ansträngningar, och sedan kom kriget med avspärningen från viktiga marknader.

Efter kriget började konstruktionsarbetet på koordinatväljarsystemen, och bolaget fick ganska snabbt fram ett produktprogram av telefonstationer med väsentligt bättre driftsegenskaper än vad konkurrentsystemen kunde erbjuda.

Nu gällde det också att övertyga kunderna om fördelarna med och värdet av den nya tekniken. Detta lyckades i hög grad och under 50- och 60-talen avancerade LME fram till den ställning som företaget nu har på världsmarknaden för telefonstationer. I hela detta skeende spelade Erik Lindström en ledande roll som initiativtagare, pådrivare och inte minst som en aktiv för-

säljare då viktiga beslut om systemval skulle träffas ute på marknaderna.

Erik Lindström ägnade mycket av sin tid åt de tekniska problemen inom stationstekniken. Med sin starka känsla för marknadens krav och sin övertygelse om nödvändigheten för LME att ständigt ligga före konkurrenterna drev han fram förlöpande förbättringar i våra stationssystem. Många gånger tog han själv aktiv del i arbetet med schemakonstruktioner. I företagets satsning på koordinatväljartekniken blev hans medverkan av avgörande betydelse. Han insåg också tidigt elektronikkens möjligheter inom stationstekniken och bidrog starkt till att verksamheten inom detta viktiga framtidsområde kom igång.

Erik Lindström hade en sällsynt förmåga att leda försäljningsarbetet, och han kunde motivera och entusiasmera sina medarbetare till att göra sitt allra bästa för att uppnå ambitiösa målsättningar. Han accepterade ogärna att någonting var omöjligt att genomföra och om det var någonting som såg svårt och besvärligt ut så skulle det klaras. Denna anda av optimism och tro på företagets förmåga som han spred omkring sig lever kvar efter honom. Erik Lindströms många vänner och kamrater minns honom och hans gärning med djup saknad.

F. Sundkvist

Fred Sundkvist
Vice verkställande direktör

Ericssonkoncernens första

AKE-seminarium

Ett AKE-seminarium har hållits i Skokloster sista dagarna i oktober med deltagare från åtta dotterbolag och samarbetsbolag i de länder där LME har AKE 13-anläggningar. Seminariet var det första i sitt slag.

Sedan den första AKE 13-stationen invigdes i Rotterdam i december 1971 har ytterligare ett 10-tal anläggningar över hela världen tagits i bruk och ett 20-tal beställts. Arbetet med produktion av programvara för AKE 13 har i samband därmed i hög grad decentraliserats till dotterbolagen i flera länder. Uppbyggnaden av denna verksamhet har skett med en snabbhet, som torde

vara unik inom koncernen. Detta är desto mera beaktansvärt som systemet är mycket komplext och verksamheten kräver en omfattande grundutbildning och en bred organisation.

Satsningen på gediget kunskande hos dotterbolagen är en styrka för koncernen och utgör samtidigt en extra trygghetsfaktor för våra kunder i respektive länder. För att möjliggöra effektiv och likartad hantering av systemet och snabbt tillgodogörande av nya metoder krävs genomtänkta och väl etablerade former för samarbetet mellan LM Ericsson och dotterbolagen.

Seminariet, som hölls på engelska, avsåg att

- ge LME:s synpunkter och erfarenheter beträffande hanteringsmetoder och arbetssätt

- informera om rationaliseringsåtgärder och inhämta synpunkter på dessa
- informera om pågående vidareutveckling av AKE-systemet
- stärka samarbetet med dotterbolagen
- ge LME en bättre inblick i dotterbolagens arbetssätt och problem samt
- ge dotterbolagen möjlighet att ta del av varandras lösningar på gemensamma problem.

Eftersom detta seminarium var det första i sitt slag var det naturligt att det ägnade stor tid åt att presentera arbetsformerna inom LME, systemets nuvarande status och de närmast kommande utvecklings- och rationaliseringsprojekten. Seminariet spände dessutom över hela fältet av aktiviteter inom AKE-programvaruproduktion.

Närmare ett 20-tal föreläsare från LME talade om projektarbete, rationalisering av AKE-arbete, programkonstruktion, stationsmanställning, standardisering av programpaket, programprovning, dokumenthantering, administrering av idriftsatta anläggningar, planeringsmiljö, utbildning samt AKE-systemets vidareutveckling.

Hundra miljoner från Venezuela

LME har fått beställningar från Venezuela för drygt 100 miljoner kronor.

Ordern gäller telefonstationsutrustning för transistationstationer och ska tillverkas

tack...

... födelsedag

- Anselm Olov, BO/M/MkpC
- Nackström "Nacka" Sven, HF/Vt 06
- Hirsch Rudolf, X/Ib (ITS)
- Johansson Inga-Lill, KA/Vt 59
- Karlsson Lars, KA/Vt 59
- Lindell Kaj, KA/Vt 57
- Lassesson Zenita, KA/Vt 51
- Magnusson Nils-Erik, KA/Vt 66
- Petersson May, KA/Epa
- Svensson Nils, KA/Vt 43
- Svensson Anna-Karin, KA/Vt 08
- Wester Börje, KA/Vt 41
- Åkesson Goy, KA/Vt 63
- Österström Eivor, KA/Kt 84
- Fridlundh Sven-Gunnar, KA/Vt 63
- Robertsson Gösta, KA/Vt 30
- Bengtsson Ingegerd, HF/Vap
- Johnson Thore, SÖ/Vt 67
- Rejdin Arne, HF/Dhk

Edén Gustaf E, BO/G/Aks
Beckman Göran, PJ/X/Ipi
Alm Börje, HF/Vt 02 M
Sund Hans, HF/XC

... annan vänlighet

- Söderholm John*, LMS/BO/EbaC
- Runeborg Sigge*, LMS/RÖ/Fkk
- Sidh John*, PJ/X/1xv
- Andréason Anna-Lisa, LMS/Trb

* I pension

... vänligt deltagande

vid min käre Arne Huldt, LME/Mel, bortgång
"Kisse"

vid min makes, Helge Ljungqvist f d Vt 15, bortgång
Greta Ljungqvist

vid min makes och faders, Erik Alsterlund, HF/Vkp, bortgång
Astrid Alsterlund Anita

vid min hustrus och vår mammas, Siw Wingårdh, bortgång
Lennart (TEM/C)

Katrine, Matz, Anders

vid Francisco Ferrarinis, HF/Vt 15, bortgång

Pia, Tommy och Aili Ferrarini

LM Ericsson med dotterbolag

Verksamheten under nio månader 1975

Koncernens beställningsingång under perioden 1.1—30.9 1975 uppgick till 5 930 Mkr och översteg med 10 % beställningsingången under motsvarande period 1974. Faktureringen uppgick till 4 806 Mkr mot 4 119 Mkr, dvs en ökning med 17 %. Periodens vinst före bokslutsdispositioner och skatter blev 409 (534) Mkr, en minskning med 23 %. Den omräknade nettovinsten per aktie uppgick till kr 12:30 (16:—).

Beställningsingång

Den geografiska fördelningen av beställningsingången framgår av följande tabell.

	Nio månader		Ökning %
	1975	1974	
Sverige	856	692	24
Europa (utom Sverige)	2 428	2 359	3
Latinamerika	1 577	1 524	3
Övriga marknader	1 069	800	34
	5 930	5 375	10

Trots stagnerande eller minskade investeringar hos många teleförvaltningar uppnådde koncernen en beställningsingång som översteg den kraftiga orderingången under samma period förra året.

De ökade beställningarna i Sverige härrörde främst från en betydande order på radarutrustning för jaktversionen av Viggen, som erhöles under tredje kvartalet.

Den engelska teleförvaltningen beslöt att andra utbyggnadsstegen av den stora internationella telefonstationen i London för vilken beställning erhöles tidigare, skall utföras som en datorstyrd station av typ AKE. Systemet är därmed introducerat i sex länders huvudstäder.

Från det finska statliga televerket erhöles koncernen en större beställning avseende en da-

torstyrd interurbanstation.

Till den ökade beställningsingången på övriga marknader bidrog betydande order till moderbolaget från Algeriet, Tunisien och Nigeria.

Fakturering

Faktureringen under perioden uppgick till 4 806 Mkr och översteg med 17 % faktureringen under motsvarande period 1974 (4 119).

Faktureringen på Sverige var oförändrad jämfört med förra året, för övriga Europa ökade faktureringen med 12 %, för Latinamerika med 35 % och för övriga områden med 21 %.

Produktion och sysselsättning

Förhållandena på arbetsmarknaderna i de länder där koncernen bedriver tillverkning var i stort sett fria från konflikter och medförde inga störningar av utleveranserna, vilka under nio månader 1975 låg över motsvarande period förra året, främst i Brasilien, Frankrike och Sverige.

Personalomsättningen vid de utländska fabrikererna var lägre än förra året. Vid de svenska fabrikererna låg personalomsättningen något över förra årets nivå, dock med en fallande tendens efter halvårsskiftet.

I praktiskt taget alla länder där koncernen arbetar fortsatte löne- och kostnadsinflationen i oförminskad takt. Såväl tillverkningskostnaderna som de allmänna omkostnaderna ökade kraftigt, främst beroende på de stora löneökningar som i olika

länder avtalades mellan parterna på arbetsmarknaden.

Avtalen beräknas för koncernen i dess helhet och för hela år 1975 medföra en ökning av lönekostnader inklusive sociala kostnader med mer än 20 %.

I Sverige ökade antalet anställda med 660 personer (från 31 070 till 31 730). Antalet anställda utanför Sverige ökade från 49 550 till 53 150, främst genom en betydande ökning i Brasilien.

Resultat

Periodens vinst före bokslutsdispositioner och skatter uppgick till 409 Mkr jämfört med 534 Mkr för de första nio månaderna 1974, motsvarande 8,5 % (13,0 %) av faktureringen.

Marginalen (skillnaden mellan fakturering och kostnad för fakturerade varor och tjänster) sjönk med en halv procentenhet.

Försäljnings-, tekniska och allmänna omkostnader ökade under nio månader 1975 kraftigt jämfört med motsvarande period förra året, främst på grund av ökning i löner och sociala kostnader, och utgjorde 29,2 % (27,7 %) av faktureringen.

Såsom nämndes i halvårsrapporten var resultatet hos det brasilianska dotterbolaget otillfredsställande. Svårigheterna fortsatte även under tredje kvartalet. Marginalen för levererade utrustningar påverkades ofördelaktigt, i första hand beroende på kostnaderna för importerad kompletteringsmaterial. En rad åtgärder vidtogs bl a för att ytterligare höja leveranserna från de lokala fabrikererna och därmed reducera im-

portbehovet. Verkningsarna av dessa åtgärder beräknas ge resultat under 1976.

Den omräknade nettovinsten uppgick till 189 (246) Mkr, vilket motsvarar kr 12:30 (16:—) per aktie.

Vid beräkning av koncernresultatet för de första nio månaderna 1975 har tillämpats kursen 1:50 kronor per US-dollar.

Faktureringen för 1975 bedömes komma att överstiga föregående års med 20 %. Vinsten före bokslutsdispositioner och skatter beräknas för helåret 1975 ligga vid omkring 80 % av föregående års resultat.

Investeringar i anläggningstillgångar

Koncernens investeringar i fastigheter, maskiner och inventarier uppgick under de första nio månaderna 1975 till 487 (367) Mkr, varav 204 (145) avsåg Sverige och 283 (222) den utländska delen av koncernen, främst Brasilien, Frankrike, Italien och Spanien.

Likvida medel

Under perioden upptog moderbolaget ett svenskt obligationslån på 100 Mkr och det franska dotterbolaget ett lokalt obligationslån på 100 milj. Ffrs. Vidare upptog moderbolaget ett långfristigt lån på 40 milj. Sfrs och två medelfristiga lån på sammanlagt 100 milj. Sfrs. Koncernens kortfristiga kassa och banktillgodohavanden uppgick vid periodens slut till 960 Mkr (967 vid årets början).

Stockholm den 21 november 1975

Björn Lundvall
Verkställande direktör

Inför den nya arbetarskyddslagen

Arbetsmiljön blir en viktig facklig fråga

Förre LM-läkaren Gunnar Nerell är f n TCO:s medicinske expert och leder ett stort upplagt projekt för att kartlägga tjänstemännens arbetsmiljösituation.

— Vidgat arbetsmiljöbegrepp kräver bredare kunskap, säger doktor Nerell. Dagens arbetsmiljödebatt är intensiv. Den handlar mest om fabriker med buller, damm och därmed förknippade risker för arbetstagar. Mera sällan tar man upp problem som rör arbetets psykosociala villkor, dess innehåll, organisation och styrning.

Brister i arbetsmiljön

— Det är säkert bekvämt för många att debatten har blivit så pass skev. Det blir lättare att argumentera, ett fotografi av en smutsig verkstad talar för sig själv, buller behöver ingen närmare förklaring. De fysiska, påtagliga arbetsmiljöfaktorerna står i förgrunden och de psykiska, mera "diffusa" skjuts åt sidan. Yrkesskadestatistiken dominerar av olycksfall och skador av mekanisk art, vilket kan få oss att tro att andra skador inte förekommer eller i varje fall inte är särskilt vanliga. Det är naturligtvis självklart att vi måste lösa de fysiska miljöproblemen. Med stigande levnadsstandard följer stigande förväntningar på behovstillfredsställelse och självförverkligande i arbetet. Vår målsättning får inte bara vara frihet från skador och sjukdomar utan positiv upplevelse och välbefinnande i arbetssituationen.

— TCO:s probleminventering av tjänstemännens arbetsmiljöer talar för att man bland medlemmarna ser arbetsmiljön som en viktig facklig fråga, fortsätter doktor Nerell.

— Psykosociala faktorer anges i de flesta fall som anledningen till brister i arbetsmiljön. Detta kommer att ange riktningen för den fortsatta kartläggningen av tjänstemännens upplevelse av arbetsmiljön som nu planeras. Budskapet om det vidgade arbetsmiljöbegreppet har nått sina mål och accepterats. Nu krävs forskningsinsatser och utbildning för att förse arbetsplatserna med den kunskap som krävs för att lokalt lösa problemen.

Arbetet med den nya arbetarskyddslagen pågår för fullt och beräknas vara klart kring årsskiftet. Nuvarande lag är från 1949 med en del genomgripande förändringar från den 1 januari 1974, främst då det gäller det lokala skyddsarbetet.

Det har i olika sammanhang sagts att man i den nya lagstiftningen mera kommer att ta hänsyn till de sk psykosociala arbetsmiljöproblemen. Särskilt från TCO:s sida trycker man på i dessa frågor.

Tjänstemännens arbetsmiljö

Hur ser man på tjänstemännens arbetsmiljö på LM, det bolag där doktor Nerell fått sina praktiska erfarenheter av en industriarbetare och industritjänstemans arbetsmiljösituation. Vi har besökt LM:s anläggning i Karlskrona och där talat med SIF:s huvudskyddsombud Bo Gunnar Mannberg och Metalls huvudskyddsombud Gunnar Pettersson.

Den nya lagstiftningen som trädde i kraft 1 januari 1974 medförde att tjänstemännen blev representerade i skyddskommittén. Så hade icke varit fallet tidigare och man fick nu anledning att utse skyddsombud. Man har nu sju skyddsombud, varav ett huvudskyddsombud.

Mannberg: — Det är viktigt att vi sitter i samma skyddskommitté som Metalls representanter så att vi får en gemensam syn på arbetsmiljöfrågorna. Ingen är ju betjänt av att någon tittar snett på den andre.

Pettersson: — Det är ju samma lag och alltså sitter vi i samma båt. Det gäller inte bara skyddskommitté utan även annat samverkansarbete, exempelvis anpassningskommitté. Vi, liksom SIF, har således sett det som naturligt att utbildningen "Bättre arbetsmiljö" sker gemensamt för kontor och verkstad, skyddsombud och arbetsledare. Detta har upplevts mycket positivt av de medverkande och det har blivit märkbart lättare att arbeta med miljöfrågorna efter kursen.

Det är ofta så att det är tjänstemän som på ett avgörande sätt påverkar verkstadens arbetsmiljö. SIF liksom Metall kräver därför att dessa grupper skall få erforderlig utbildning i arbetsmiljöfrågorna.

Mannberg: — Vi saknar en genomtänkt introduktion av nyanställda tjänstemän om bl a hur LM fungerar. I en sådan introduktion skulle man kunna lägga in avsnitt om bl a ergonomi, vilket vi



Metalls huvudskyddsombud i Karlskrona, Gunnar Pettersson och SIF:s huvudskyddsombud Bo Gunnar Mannberg.

tycker är mycket viktigt. Man skulle även kunna tänka sig besök på några verkstadsavdelningar — jag tror inte alla tjänstemän vet hur verkstadsmiljön här på fabriken ser ut.

Sådan introduktion av nyanställda har man idag för verkstadspersonalen. Skyddsingenjören och huvudskyddsombudet tar var sin timme för att berätta om arbetsmiljö, arbetarskydd och företagshälsovård.

Psykosociala frågor

Dr Nerell underströk att "de fysiska, påtagliga arbetsmiljöfaktorerna står i förgrunden och de psykiska, mera "diffusa" skjuts åt sidan". Hur ser man på detta i Karlskrona?

Mannberg: — Vi tycker det är viktigt att de konkreta sakerna fungerar först innan vi tar itu med de mera abstrakta, med andra ord, man bör börja med de fysiska arbetsmiljöproblemen även för tjänstemännen. Detta innebär inte att de psykosociala problemen skulle vara mindre viktiga, tvärtom, men det är lättare att starta så. Vi har således startat med skyddsronder på kontoren. I samband med dessa ronder har många fått tillfälle att berätta om fysiska och psykiska problem. Många psykosociala problem resulterar i fysiska effekter eller symtom. Genom att i ett inledningsskede arbeta med de fysiska arbetsmiljöfrågorna får vi en inkörsport

till den psykiska arbetsmiljön och dess problem.

Pettersson: — Att vi på verkstaden har börjat med de fysiska arbetsmiljöfrågorna är det ingen som har ifrågasatt. Här har verkligen varit behov av det och det finns fortfarande mycket att göra. Men även vi trycker på de psykiska problemen. Vi har många monotona arbeten som borde förändras. Vidare ser vi det som mycket viktigt att människan får vara med och agera på sin arbetsplats. Man borde se mera på arbetsinnehåll, arbetsutvidgning, arbetstillfredsställelse etc än vad man gör idag. Bara en sådan enkel sak som den rundvandring till andra avdelningar som man nu gör har givit stort positivt gensvar. Man får en överblick över vad företaget sysslar med, man får se var kompisarna arbetar m m. Jag är övertygad om att det finns mycket för företaget att vinna genom att satsa lite mera på de sk psykosociala arbetsmiljöfrågorna.

Ett klart målinriktat arbete

De psykosociala arbetsmiljöfrågorna är tydligen viktiga både för Metall och SIF. Nya reformer brukar ta 3 à 4 år innan de ger effekt och det samma gäller arbetsmiljöreformen, tror Mannberg. Men förutsättningen för att på sikt få några märkbara effekter är att man intensivt arbetar med dessa frågor. Sälunda har SIF i skydds-

kommittén presenterat ett program för inriktningen av skyddsarbetet på kontoren. Detta har följande innehåll:

Grundläggande värdering:

Företagshälsovårdens resurser ska kraftsamlas för att lösa de svåraste problemen i verkstaden.

Detta innebär för kontoren:

1. Utomstående experter kan tillkallas för att lösa problem som är specifika för kontoren.
2. Erfarenheter från andra arbetsställen, främst inom LME, skall utnyttjas.
3. Standard som bygger på typgodkännande ska i största möjliga utsträckning tillämpas.
4. Skyddsfrågor ska i första hand lösas inom linjeorganisationen. Organisation och arbetsrutiner skall utformas så att samverkan med skyddsombuden underlättas.
5. Skyddsombuden ska aktivt delta i skyddsarbetet.

Pettersson: — De nya tankegångarna i lagstiftningsarbetet är ju ännu ganska färsk och situationen bör nog stabiliseras något innan vi alltför drastiskt ändrar vår arbetsinriktning. Vi tror på att skynda långsamt.

Mannberg: — Både företagsledningen och personalorganisationerna inom LM tycks vara eniga om att arbetsmiljöfrågorna är viktiga frågor för oss. Men det verkar ta lång tid för dessa principer att tränga ned i företags organisation. Vi skulle uppskatta en större aktivitet från företagsledningens sida att inpranta i organisationen att det är tillåtligt att tänka även på arbetsmiljö och inte bara produktionen. Vi ser utbildningen i arbetspsykologiska frågor för inte bara skyddsombud utan även i minst lika hög grad chefer som något man i företaget måste titta närmare på. Vi tycker att man någon gång under 1977 bör komma igång med detta. Det handlar mycket om relationer mellan människor. Vi kan ju börja med att arbeta med relationsproblemen i den mindre gruppen, det kan ju göras i det ordinarie linjearbetet, det behöver vi inte några psykologer till hjälp för. Företaget har ju börjat med MSS (målstyrning i samverkan, MBO). Låt oss inte stanna upp med det.

Det är tydligt att det viktigaste är att folk kan tala med varandra. "Our business is to put people on speaking terms".

LM-arnas aktie- ägarförening

De LME-anställdas aktieägarförening bildades den 14 maj 1973 och har nu nära 400 medlemmar. LM-are som köpt aktier genom låneköp ligger kring 2 140 med ett totalt aktieinnehav på ca 71 700 aktier. Efter kursen 200 kronor representerar detta ett värde av drygt 14,3 miljoner kronor.

Föreningens syfte är att gagna dess medlemmar i deras egenskap av aktieägare och anställda hos LME.

Det ska ske genom regelbunden information om företagsekonomiska frågor i allmänhet, om aktier och om Ericssonkoncernen. Vidare ska föreningen verka för medlemmarnas deltagande i bolagets stämmor och för goda villkor vid förvärv av aktier i LME.

Ordinarie föreningsstämma hölls torsdagen den 9 oktober i en av LME/HF:s matsalar. Antalet deltagare uppgick till 115. Nedan återges huvuddelen av protokollet, som fördes av Olof Bager och justerades av Per Carlström och Karl Waldelius.

Protokollet i sammandrag

Stämman öppnades av styrelsens ordförande Werner Sundell (även vald till ordförande vid stämman). Han nämnde som ett problem den nu låga aktiekursen. Han hoppas att detta

skulle vara övergående och han antog att de flesta av föreningens medlemmar inte har LME-aktier för kortsiktiga spekulationer utan på längre sikt.

Styrelsen tycker att föreningen nu har blivit väl etablerad och han hoppades att medlemmarna också tycker så.

Styrelsen avser att ge ut en liten skrift med orientering om föreningen och om köp av LME-aktier. Föreningens stadgar skall ingå i denna skrift.

Uppgjort förslag till dagordning godkändes och stämman befanns vara behörigen utlyst.

Verksamhetsberättelsen lades med godkännande till handlingarna. Revisionsberättelsen föredrogs av revisorn Henry Eggehorn. Den lades också med godkännande till handlingarna. I revisionsberättelsen föreslages ansvarsfrihet beviljades.

Under "Ordet fritt"

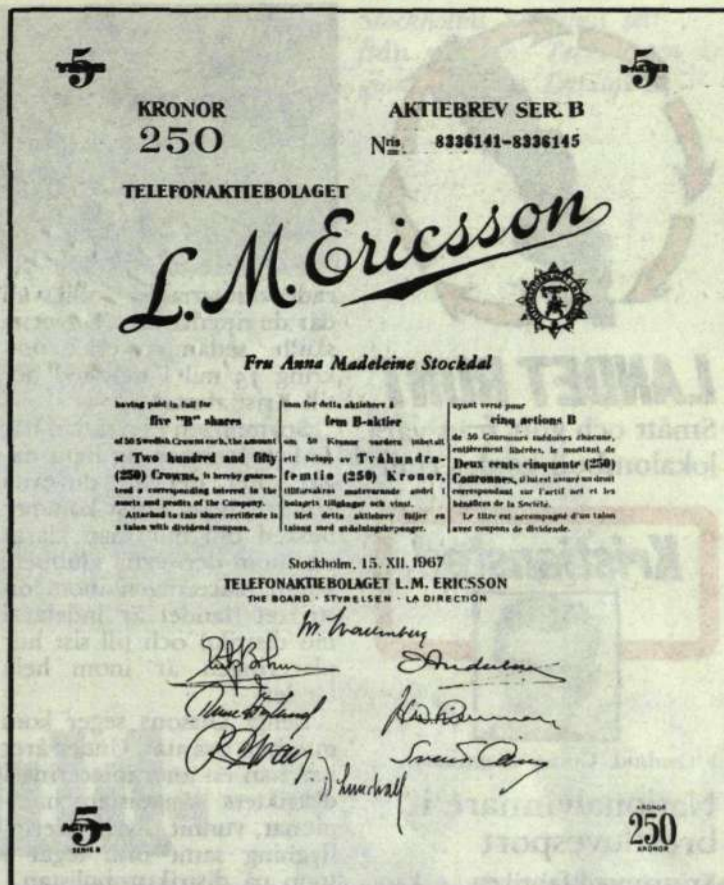
behandlades i stort sett följande:

På fråga om vem som svarar för utgifter i samband med stämmor etc, vilket inte kan vara föreningen eftersom den inte tar upp avgifter, svarades att det gör LME.

Det påtalades att stämman utlysts i Rapport. Kontakten ansågs vara bättre. Det påpekades också att det skulle behövas särskilda brev till pensionärer och att meddelanden till en del dotterbolag inte fungerade bra. Ordföranden meddelade att styrelsen ska se på detta.

Henry Eggehorn konstaterade att stämman två år i rad hållits andra torsdagen i oktober och ansåg detta vara lämplig dag. Stämman uttalade sig för att fortsätta med detta, om ej särskilda skäl föranleder annat.

Stian Kvastad bad om orientering om färsk förändring avseende köp av LME-aktier mot LME-lån. S-E Rönnblad meddelade att sedan havlvårsskiftet har 50 inköp gjorts och att det sam-



Aktiebrev på fem LME B-aktier à 50 kronor.

tidigt förekommit 25 försäljningar.

Stian Kvastad frågade också om det var möjligt att erbjuda bättre villkor för aktieförvärv. Ordföranden meddelade att detta var en fråga som bevakas.

Efter "Ordet fritt" följde först en frågestund då LME:s VD Björn Lundvall svarade på frågor. Dessa gällde i huvudsak Brasilien och framtidsplaner. Frågorna fick fyliga, klagörande och bra svar och deltagarna verkade nöjda.

Sist hölls ett föredrag av dir Tomas Söderström vid fjärde AP-fondens förvaltning. Han gav en intressant

och klagörande redogörelse för fondens tillkomst, syfte och utveckling.

I styrelsen för aktieägarföreningen omvaldes samtliga dvs: ordförande Werner Sundell (X/BN), övriga styrelseledamöter: Henning Augustsson (Vt 27), Olof Bager (DtU), Adolf Jansson (Vt 17), Gunnar Svalling (ED), Nils Svensson (KD), suppleanter: Lennart Gustafsson (Vt 15), S-E Rönnblad (CiC), Arne Åkerlund (EUA/AtC), Rune Axenborg (V/KmC), Henry Eggehorn (X/BtC), C-G Silvegren (OyC).

Aktien har blivit en populär sparform

Under maj-juni och september i år har Sifo intervjuat 2 000 personer mellan 18 och 75 år om innehav av börsnoterade aktier och 1 000 om övriga frågor som har med aktier att göra.

Utdrag med kommentarer kring undersökningen finns i ett i dagarna utkommet häfte "Att spara i aktier" som utgör nr 1 i Aktiespararnas skriftserie.

Undersökningen visar att aktien har blivit en populär sparform och kan bli ännu populärare.

Siffror ger besked om att Sverige är det land som näst efter USA har det bredaste aktieägandet räknat efter antal människor. I dag svarar dryga 700 000 aktiesparare för merparten av börskapitalet. Det betyder att de svenska storföretagen i huvudsak baserar sin framtida tillgång till nytt riskkapital på ett stort antal sparande individer i vårt land.

Allt flera aktieägare

Antalet aktieägare i vuxen ålder har en tillväxttakt

på cirka 20 procent per år. Uppskattningsvis finns det närmare en halv miljon hushåll med cirka 1,4 miljoner människor som äger andelar i börsnoterade företag.

Av totalantalet aktieägare (740 000 i runt tal) är 470 000 högutbildade och 270 000 lågutbildade.

Inkomsten är viktig. Vart femte hushåll med en inkomst över 75 000 kronor innehar aktier. Inom intervallet 45-75 000 kronor har 12 procent aktier och bland dem som tjänar mindre än 45 000 kronor utgör andelen sex procent.

Det är vanligare att personer med moderat eller folkpartiuppfattning äger aktier än att de som röstar på socialdemokraterna eller centerpartiet gör detta: moderater 29 procent, folkpartister 20 procent, centerpartister 8

procent, socialdemokrater 5 procent samt VPK-are 10 procent.

Drygt en miljon funderar

Sifo ställde en del frågor till människor som inte äger aktier. 20 procent har övervägt att spara i aktier och det innebär, att drygt en miljon vuxna i vårt land har sådana funderingar. Benägenheten för aktiesparandet är störst bland yngre människor (18-49 år). En förklaring är kanske att de äldre redan har aktier i större utsträckning.

Nästan hälften av alla svenskar som funderat på att börja spara i aktier är socialdemokrater. Det talar för att vi snart kommer att få en helt annan politisk struktur bland aktieägarna. Den kommer mer att påminna om den politiska strukturen bland väljarna idag.

"Vad är det som gjort att

ni inte börjat spara i aktier" är en intressant fråga som gav följande svar:

Anser sig sakna pengar	39 %
Stor risk med aktier	13 %
Vet för litet om företagen	15 %
Vet för litet om aktieköp	15 %
För liten utdelning	5 %
Har placerat i angelägnare tillgångar	8 %
Annat skäl	10 %
Vet ej	2 %

Minskad vinst tas för bättre miljö

Klimatet för aktiesparandet är förvånansvärt gott och kontrasterar mot det negativa intryck man kan få i den allmänna debatten om aktier och börs. Av alla tillfrågade tror endast 11 procent att aktier varit sämre än banksparandet under de senaste tio åren, och bara 16 procent tror att aktier i framtiden blir sämre än banksparandet.

Till beskrivningen av aktieklimatet hör också att endast två procent av svenska folket är principiella motståndare till aktier av ideologiska skäl.

Slutligen något om aktieägarnas sociala ansvar. Frågan som ställdes till dem som äger aktier lät så här: "Om ett bolag, som ni äger aktier i, hade möjlighet att göra investeringar för att minska miljöförstöringen, men detta skulle innebära minskad vinst vilket av följande skulle ni föredra? Oförändrad vinst eller minskad vinst men bättre miljö?"

Detta var svaret: oförändrad vinst 7 procent, minskad vinst men bättre miljö 80 procent, tveksamma (vet ej) 13 procent.

Svaren visar onekligen på ett stort mått av socialt ansvar. Aktieägaren är i detta avseende troligen som vilken annan individ som helst i vårt land.

Bend



LANDET RUNT

Smått och gott från våra lokalombud landet runt

Kristianstad



Ombud: Göran Magnusson

Nationalvinnare i brevduvesport

Kristianstadsfabriken kan åter uppvisa en storvinnare i tävlingsammanhang. Förra gången var det Arne Färms orkester som blev Sverige-bäst. Nu är det Bengt Olsson (Vta) som blivit nationalvinnare i en kanske föga känd sport som tävling med brevduvor.

"Nationalflygningen" är den tävling inom brevduvesporten som de flesta satsar helhjärtat på. Alla anser att denna tävling är årets största.

Vid tävlingen transporte-



rades duvorna till Hudiksvall där de ringmärktes. Duvorna skulle sedan avverka omkring 75 mil i motvind ner till Kristianstad.

Spänningen i en sådan här tävling sträcker sig flera dagar efter det att duvorna kommit hem. Först kommer besked om hur man klarat sig inom den egna klubben, sedan placeringen inom distriktet (landet är indelat i nio distrikt) och till sist hur placeringen är inom hela landet.

Bengt Olssons seger kom inte helt oväntat. Under året har han en andraplacing i distriktets långdistanschampionat, vunnit div II i serieflygning samt ofta legat i topp på distriktstopplistan.

Trots att hans intresse för sporten endast är tre år gammalt, har Bengt ett duvslag på ca 40 duvor som han ägnar all omsorg. Han spenderar omkring 1.500 kronor per år på sporten och då är tävlingskostnaderna medräknade.

Brevduvorna var till 1974 krigsplacerade i försvaret och var skyldiga till krigstjänst. I Sverige finns det 1 500—2 000 aktiva utövare av brevduvesporten, fördelade på 100-talet klubbar.

Piteå



Ombud: Jarl Sundqvist

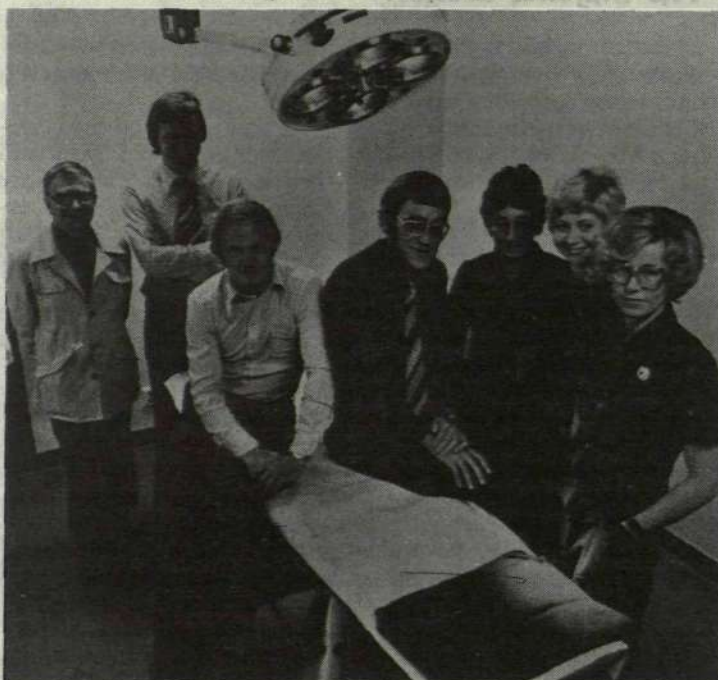
Äntligen — en företagshälsovårdcentral

Efter fyra års arbete har Piteåregionen äntligen fått igång en företagshälsovårdcentral. Förutom Piteå-fabriken (LME, SKV) ingår omkring 20 andra företag samt

Piteå kommun. Totalt betyder detta att omkring 3 000 personer kan anlita centralen.

Personalen består, förutom av en VD, av två företagsläkare, två företagssköterskor, en skyddsingenjör samt en läkarsekreterare.

De anställda är självfallet inte bundna till centralen utan kan anlita den läkare man själv önskar. Men eftersom företagshälsovård är ett krav från oss anställda som kostar en del pengar, är det naturligtvis angeläget att så många som möjligt nyttjar denna förmån.



Personalen på företagshälsovårdcentralen (från vänster: VD Oskar Wiklund, skyddsingenjör Per-Eric Edlund, företagsläkarna Bojne Björkman och Fred A Mortensen, läkarsekreterare Karin Lindberg samt företagssköterskorna Gunilla Bergström och Ann-Lis Forsberg.

Tre storfiskare



Harry Sjöberg



Sören Öberg

Piteå-fabriken hävdar sig bra, inte bara när det gäller att tillverka kabel, utan även i sportfiskesammanhang.

I "Nappataget", som är Piteå-tidningens och ABU:s sportfisketävling, placerade sig inte mindre än tre LM-are som klassvinnare av fem möjliga.

Harry Sjöberg fick en öring på 6,2 kilo som gjorde att han vann öringklassen i stor stil. Sören Öberg vann harrklassen med en firre på 1,75 kilo.

Den tredje vinnaren var Rolf Lundqvist. Han vann gäddklassen med en baddare på 10,4 kilo. Tyvärr har han slutat på LM, men man får hoppas det kommer en ny storfiskare som kan ersätta honom.

Borås



Ombud: George Skoog

Klubbtröja för LM-are

Bengt-Göran Thimell (Vt 216) är idégivare till den nu mycket populära klubbtröjan vid Borås-fabriken. Till en början mötte han hårt motstånd av både företag och kamrater. Hans första idé om att på tröjorna ha texten "LME Sportdivisionen Borås" förkastades. Företaget ansåg att division var ett inom koncernen vedertaget begrepp och många av kamraterna som ej var tillräckligt sportintresserade, ansåg sig stå utanför.

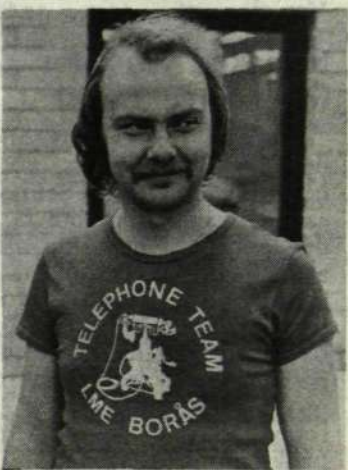
Bengt-Göran, som jobbar som elprovare och instruktör, är emellertid van att lösa problem och lät sig inte nedslås utan kom igen med texten "Telefonteam LME Borås".

Med detta nya förslag var alla nöjda och de första 100 tröjorna kunde beställas. Och mycket snart fann de sina köpare.

Idrottsklubben, som nu tagit hand om försäljningen av LME-tröjan, räknar med att omkring 250 av Borås-fabriken 600 anställda nu är lyckliga innehavare av en "egen" tröja. Idrottsklubben har dessutom beslutat att använda emblemet som sitt klubbmärke på såväl tävlingsdräkter som brevpapper.

Tröjan har testats i arabvärlden av förman Sten Löfgren. Man har konstaterat att tröjan tyvärr krymper vid hotelltvätt och rekommenderar handtvätt.

Tröjan anses som en bra värdemätare på vilken positiv anda som råder inom Borås-fabriken och att det finns anställda med idéer som ser till att de blir förverkligade.



Söderhamn



Ombud: Lars Johansson

Verkskyddsorientering vid Söderhamns-fabriken

Enligt ett nytt övningssystem för verkskyddet ska en information för all verkskyddspersonal omfattande tre timmar hållas vart fjärde år.

Vid Söderhamnsfabriken hölls denna information i början av november, varvid ett 75-tal personer var närvarande.

Sedan verkskyddschefen, disponent Uno Erling hälsat de närvarande välkomna och presenterat de medverkande, informerade civilförsvaretschefen i Söderhamn, brandchefen Gunnar Nordström om det allmänna civilförsvarets uppgifter och organisation och dess samverkan med verkskydden inom kommunen. Efter detta gjordes en rundvandring i fabriken då man bl a tittade på skyddsrummen och verkskyddsförrådet.

Ingelsta



Ombud: Karl-Ulrik Nilsson

Norrköpingsfabriker på Tekniska mässan

Ingelstafabriken och Mönsterkorfabriken deltog tillsammans med tre andra storföretag i Norrköping vid Stockholms Tekniska mäsas. Den speciella "Norrköpingsavdelningen" på mässan hade sammanställts i samar-

te med Norrköpings kommun som också svarade för guider på utställningsområdet.

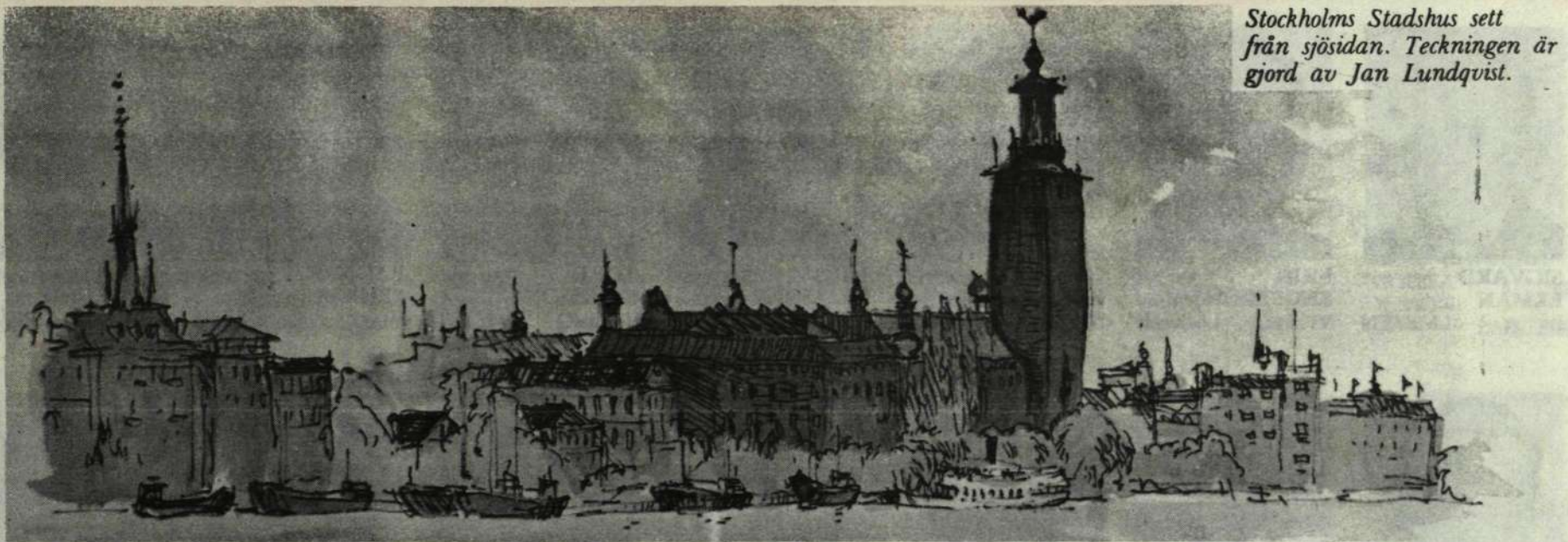
Målsättningen var att visa Norrköping som bostadsort och dess fritidsutbud, samt ge exempel på den industriella verksamheten.

Ingelstafabriken och Mönsterkorfabriken deltog i utställningen med montrar innehållande reläsatser, reläer och relädetaljer samt färdiga mönsterkort och kort i olika tillverkningsskeden. Vidare fanns bilder över produktionen och miljöer vid fabriksenheter.

LM Ericssons representation vid utställningen rön-te ett mycket stort intresse bland mässbesökarna.



Stockholms Stadshus sett från sjösidan. Teckningen är gjord av Jan Lundqvist.



Porträtt i profil av Lars Magnus Ericsson och Henrik Thore Cedergren.

LME:s guldmedaljörer 1975

KONTAKTEN presenterar här Ericssonkoncernens 108 guldmedaljörer 1975 i bild. Moderbolaget bidrog med 87, dotterbolagen med 28 och LM Ericssons styrelse med tre medaljörer.

Utdelningen ägde rum fredagen den 12 december i Stockholms Stadshus Blå Hall med middag och dans i Gyllene Salen. Totalt har nu 2 023 medarbetare belönats under de 32 år som guldmedaljen delats ut. KONTAKTEN återkommer med bildreportage i januarinumret.

Siffrorna under fotona talar om anställningstiden i år och månader.



SVEN 34-09
ALEXANDERSSON
MeC LME/HF



SVEN 32-05
ALMEBRANT
Va 66 SKV



BJÖRN 37-08
ANDERSSON
Aik LMS/RM



INGA-M 32-04
ANDERSSON
Vt 15 LME/HF



KARIN 32-08
ASK
Vaa LME/BT



ÅKE 34-02
ATTERBERG
vVD SRA



THORKILD 39-11
BAUMBACH
Dtp LME/HF



ULF 38-06
BERGILD
Kt SRA



EGON 30-01
BERGLUND
Vt 39 LME/HF



GUNNAR 38-04
BERNHOLM
X/Bl LME/ST



GÄRD 39-00
BJÖRKMAN
FNp 50 SKV



RUNE 38-08
BJÖRKSTRÖM
Vek LME/HF



HELGE 39-01
BLOMQVIST
V/Bb LME/HF



ELOF 33-03
BÄCKSTRÖM
Vt 782 LME/TV



ERIK 30-01
CEDBRANT
Vt 11 LME/HF



SUNE 34-05
CEDVALL
Vt 17 LME/HF



BÖRJE 30-10
CLARIN
Vks LME/BT



GUSTAV 32-01
EKLÖF
C/ZXC RIF



ARNOLD 39-03
ADEBY
Vt 13 LME/HF



HARRIET 31-07
AHLIN
X/Cfr LME/HF



DAGMAR 38-08
ALMGREN
Ea 76 SKV



ALLAN 35-09
ANDERSSON
Vt 29 SKV



MARTIN 36-05
ANDERSSON
Vt 17 LME/HF



YNGVE 34-09
ARNEKLINT
Lip SRA



SIGVARD EKMAN 33-01
Iv LME/TN



ERIK ENGSTRÖM 31-06
Vt 17 LME/HF



INGEMAR ERICSSON 34-08
Vt 38 LME/KV



NILS ERIKSSON 31-06
T/Krr LME/TN



TORE ERIKSSON 39-06
T/FmiC LME/ST



RAGNAR FEHRM 32-09
Vt 31 SKV



ERIK FRYKLUND 36-09
VekC LME/HF



ROLF GAHNSTRÖM 40-11
T/Krr LME/TN



ALF GERRBY 36-10
Dpu LMS/BO



SVANTE GRANLER 34-11
BTC LME/BT



GÖSTA GRUNDIN 39-10
CL 394 LME/CL



ÅKE GRÖNBERG 39-04
Vt 33 LME/HF



RAGNAR GUSTAFSSON 34-04
VmC LME/GR



MALTE HAGENGÅRD 30-09
CLC LME/CL



GERTRUD HAGLUND 31-09
Pi 14 SKV



GÖSTA HEDBERG 32-09
F 1105 SKV



BIRGER HEDSTRÖM 30-00
CL 391 LME/CL



MARIA HELLMAN 30-04
C/VS2 RIF



PERCY HESSLING 36-01
Evk LME/TN



WERA HÄGGSTRÖM 30-07
Pv 98 SKV



ELIS INSULANDER 31-06
V/BbC LME/HF



RAKEL ISAKSSON 30-05
Vt 39 LME/HF



STIG JACOBSSON 34-11
VD KABELDON



BJÖRN JOHANSSON 34-06
Vt 17 LME/HF



LARS JOHANSSON 39-01
SakC LMS/BO



CARL-ERIK JUNGBARK 33-07
Af LMS/RV



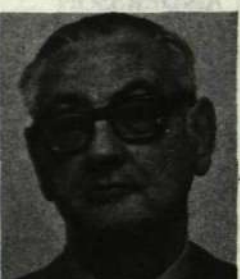
GÖSTA CARLSSON 33-08
Vt 19 SKV



NILS CARLSSON 30-04
Vt 97 SRA



STURE KARLSSON 36-04
GoC LME/BO



TORSTEN KARLKVIST 36-11
X/Yld LME/HF



RAGNAR KJELLGREN 31-02
Vt 748 LME/TV



DORIS LAGERSTEDT 30-05
Evf LME/TN



MARGIT LANDERHOLM 32-07
Vt 18 LME/HF



ARNE LARSSON 39-08
Vt 17 LME/HF



GUNNAR LIND 30-09
V/BdC LME/HF



SVEN LINDBERG 34-08
Vt 32 LME/KV



BENGT LINDENBLAD 40-05
Pfc SRA



VALFRID LINDSTRÖM 40-08
Vt 58 LME/KA



BARBRO LJUNGBERG 32-09
Ba LME/HF



GUNNAR LUNDBECK 34-09
T/Kif LME/TN



GUNNAR LUNDIN 38-05
X/Brv LME/HF



SIGGE MALMSTRÖM 34-05
Df LME/USA



GUNNAR 37-06
MATTSON
X/BU LME/ST



ERIK 36-09
NODHAGEN
Vg 06 SKV



BENGT 38-09
NORDEN
Igu LME/HF



GÖSTA 32-05
NORMAN
CL 391 LME/CL



HANS 34-11
NORRBY
KD SRA



ALVAR 38-07
OLSSON
DpubC LME/HF



BRITTA 31-09
OLSSON
Cik LME/HF



HJALMAR 31-08
OLSSON
Vt 25 LME/HF



BERTIL 34-08
PEHRSSON
DR LME/HF



GUNNAR 36-08
PERSSON
X/PbsC LME/HF



ANNA 38-07
PETTERSSON
Vt 39 LME/HF



CARL-G 30-06
PETTERSSON
Vt 31 SKV



BENGT 38-09
PLATNER
Cuav SRA



OLOF 37-05
RAMLER
EhC SRA



GUSTAV 40-03
RODNERT
G/XoC LME/BO



IVAN 37-04
ROGSTADIUS
Ue LME/VH



IVAR 38-03
ROHDIN
Vs LME/SÖ



LENNART 32-10
ROOTH
C/VS2 RIF



OLOF 31-03
RYMAN
Vt 788 LME/TV



ERIK 38-07
SANDIN
X/Alb LME/HF



VALTER 34-06
SAVRÉN
Vt 15 LME/HF



VICTOR 36-09
SJÖBERG
KAS LME/KA



LISA 31-05
SJÖDIN
Vt 17 LME/HF



GÖSTA 31-04
STAHERE
Bvs LME/KA



ERIC 37-05
STERNER
X/AgT LME/HF



ROLF 34-05
STJERNGREN
Fpm LME/VH



BERTRAM 30-03
SUNDSTRÖM
Nob LME/GF



BRUNO 31-08
SVENSSON
Vt 15 LME/HF



GÖSTA 37-03
THAMES
G/AA LME/BO



SVEN-OLOV 37-03
TONNAEUS
Df LME/LIBANON



CARL ERIC 36-06
TULLBERG
Vt 80 LME/HF



BENGT 35-10
TUNBERG
X/Bp LME/ST



OLOF 38-00
WALLBORG
Vt 80 LME/HF



LENNART 40-01
WALLIN
Cra LME/TN



SVEN 34-10
WIEHAGER
MI/Bjn LME/VH



OLOF 38-01
WÄHLÄNDER
Fkk LMS/RÖ



NILS 32-05
ÅHL
Vt 11 LME/HF



BIRGER 40-00
ÖHMAN
AkmC LME/TN



LARS 39-03
ÖSTERLUND
T/Fb LME/TN



ERIK Styrelse-
BOHEMAN ledamot
sedan 1958



WILHELM Styrelse-
SÖDERMAN ledamot
sedan 1953



RAGNAR Styrelse-
WOXÉN ledamot
sedan 1946

Koncernens "25-åringar"

Inom Ericssonkoncernen i Sverige har under året 198 medarbetare uppnått tjugufem tjänsteår och på olika sätt ihågkommit för detta.

Hos Moderbolaget samt dotterbolagen LM Ericsson Telemateriel AB (LMS), AB Rifa (RIF), AB Transvertex (TRX) samt ELLEMTEL Utvecklings AB (EUA) erhåller "25-åringarna" bronsplakett samt 1 100 kronor i kontanter. Personalen hos EUA har möjlighet att i stället för plakettt välja klocka.

Sievert's Kabelverk (SKV) delar inte ut någon plakettt. Här får medarbetarna 1 100 kronor vid den tidpunkt under året då de uppnår 25 tjänsteår.

Svenska Radio AB (SRA) belönar sina trotjänare med en TV-apparat (svart/vit). Hos SRA gäller dessutom regeln att de tjugofem åren ska vara i följd. Så är inte fallet hos övriga företag inom koncernen.

Gemensamt för firandet syns vara att samtliga bjuds på middag i resp företags egna matsalar. SRA hade således middag med utdelning av TV-apparater under november. SKV:s "25-åringar" bjuds in till företagsnämndens middag som hålls i samband med årets sista nämndmöte.

För personalen inom stockholmområdet, vilka får bronsplaketten personligt på arbetsplatsen av VD Björn Lundvall, dukas middag upp

i någon av LME:s matsalar på HF.

1975 års bronsplakettmiddag hölls onsdagen den 17 december. Efter västkustsallad festades på "oxfilé Charlemange", vilket består av helstekt filé med champinjonsstuvning samt bearnaisesås. Middagen avslutades med kaffe och glassbakelse.

Överingenjör Torsten Wahlberg som är ställföreträdande verkstadschef vid LME/HF tackade på plaketttörens vägnar för maten.

Tittar man på åldern hos de belönade medarbetarna konstateras att äldst är fru Linnéa Andersson med födelseåret 1908. Hon arbetar med kontorsstädning på LME/HF.

Yngst bland samtliga är ingenjör Arne Modin, född den 30 april 1935. Honom hittar man på LME:s direktionsavdelning Dpu, dvs personal, utbildnings- och bygg-

nadsfrågor som har med utlandet att göra.

I nästa nummer av KONTAKTEN återkommer vi med en bildsida kring årets "25-åringar". Bend

Så här ser LM Ericssons bronsplakett för 25 års tjänst ut. Just det här exemplaret delades ut för exakt 25 år sedan 1950. Flertalet av årets plaketttörer började sin LME-bana detta år.



Vid pressläggningen rapporterar Karlskrona ytterligare två plaketttörer:

Gunnel Karlsson på Kt 88 och Gurli Svensson på Vt 57

Namnlistan

LME-avdelningar

Leksell Henning	AkC
Almén Gerd	B
Andersson Linnéa	B
Holmberg Margareta	B
Åhsberg Christer	CC
Cronstedt Sigfried	Df
Kjellander Nils	Df
Olsson Bruno	Dfl
Rinnan Rino	Df
Svensson Sten	Df
Wahlberg Torsten	DpT
Segerman Henry	Dptb
Modin Arne	Dpub
Lagergren Birgit	Ds
Axelsson Carl-Axel	Iv
Johansson Harry	Igk
Björklund Gunhild	Kre
Zeilinger Helena	Kir
Andersson Bertil	NaC
Penton William	Nrr
Valera Juan	Nfo
Hedberg Christina	Plv
Weilid Betty	Pvs
Öhman Greta	Plv
Nilsson Ewert	SiC

LME-divisioner

Stohr Karin	Gpr
Jonsson Sven	G/Avr
Peterson Tage	G/Are
Hansson Hans	G/FofC
Nilsson Edvard	G/Xvg
Engzell Gösta	KV/TuC
Larsson Helga	KV/Kks
Lindblom Axel	KV/Kp
Nilsson Allan	KV/Tg
Finné Kurt	MI/BpoC
Nordin Karl-Ivar	MI/KrgC
Sotin Eivor	MI/Bmd
Rask Börje	T/SfC
Karlsson Folke	TpC
Blomberg Gunnar	T/FrdC
Gilbert Åke	T/Fat
Gustafsson Börje	T/Fb
Blomstedt Börje	T/KeB
Samuelsson Nils	T/Kta
Sandström Lennart	T/KrdC
Dahlblom Rolf	X/BC
Garhult Stig	X/HC
Andersson Knut	X/Brk
Andersson Stig	X/BkC
Friberg Yngve	X/CfrC
Lindström Hubert	X/Gna
Uddsten Bertil	X/GtC
Holmlund Kai-Edwin	X/Ixu
Mark Axel	X/Ixb
Mhill Aina	X/Ixv

Rosén Gösta	X/Iu
Sandahl Håkan	X/Ib
Thomasson Lars	X/Ib
Wilhelmsson Uno	X/Isg
Skatt Reine	X/Ib
Jarheim Odd	x/LaC
Johansson Willy	X/LnC
Ericsson Jenny	X/Moe
Ericsson Lars	X/MkC
Witzig Arwed	X/MoC
Susi Otto	X/OblC
Dahlgren Arne	X/PdC
Gimsäter Asbjörg	X/Pbk
Hilmo Torleif	X/RmC
Svenstam Ingemar	X/Rgi
Sporre Bengt	X/Sg
Svanberg Leif	X/Sg
Goos Jacques	X/Uhg
Raid Karl-Anton	X/YumC
Widén Gustaf	X/Ye

Gröndalsfabriken

Gladh Bertil	Vt 562
Larsson Olof	Vt 566
Poléus Karl-Erik	Vt 569

Huvudfabriken

Hill Bror	V/Km
Ahlman Karl-Erik	Vt 24
Ahlsén Karin	Vt 39
Bergström Anders	Vt 16
Bjurhem Axel	Vt 33
Borg Arne	Vt 363
Carlsson Nils	Vt 15
Centerkrans Adolf	Vt 37
Eriksson Ellen	Vt 36
Hägglund Edvin	Vt 27
Lilja Lars	Vt 18
Löfgren Tage	Vt 32
Nilsson Axel	Vt 25
Söderman Nils	Vt 03
Varvouzos Dimitrios	Vt 362
Karlsson Birgit	V/Pda
Lindgren Helmi	V/Pdm
Moström Margareta	V/Prs

Katrinehomsfabriken

Andersson Bo	Vt 52
Jurstrand Åke	VeC
Palmear Lilly	Vt 52
Windahl Lisa	Vt 52

Karlskronafabriken

Andersson Gösta	Vt 54
Birge Sonja	Kt 84
Erdensjö Birger	Vt 61
Jacobsson Gunnar	Vt 59
Johansson Nils	Vt 62
Johansson Sigvard	Vt 55

Karlsson Bernt	Vt 58
Lindgren Inga-Britt	Vt 58
Nilsson Elna	Vt 58
Olofsson Gunnar	Vt 12
Sjöberg Gustav	Eaik

Norrköpingsfabriken

Persson Sven Olof	NG/VppC
-------------------	---------

Söderhamnsfabriken

Andersson Sven-Erik	K 71
Bengtsson Ivar	Vt 67
Mårtensson Inge	Vt 64
Olovsson Martin	Vbv
Olsson Erik	Vbb
Olsson Nine	Vt 51
Ridling Tryggve	Vt 62
Sjögren Birger	Vt 62
Skärberg Rune	VsaC
Sundqvist Erik	K 71
Svensson Ulla-Brith	Vt 63
Sverin Yngve	Vt 65
Törnblom Karl	Vt 64

Tellusfabriken

Boström Tage	Vt 748
Brandt Gert	TVpp
Mets Hendrik	Vt 745
Malmberg Viola	Vt 748
Palmqvist Elvi	Vt 783
Palmqvist Sven	Vt 745
Rasmussen Rosa	Vt 742
Wänggren Eric	TVks
Zanetti Antonio	Vt 769

Visbyfabriken

Mattsson Tore	Vt 497
---------------	--------

Älvsjöfabriken

Carlsson Nils	Vmr
Grabies Arnold	Vt 38
Hagnäs Holger	Vt 38
Hjort Gustaf	Vb
Isaksson Bengt	Vm
Jonsson Nils	VpC
Persson Gustaf	VkC

Örebrofabriken

Larzon Bertil	Vt 326
---------------	--------

LM Ericsson Telemateriel AB

Andersson Börje	RÖ
Andersson Rolf	RÖ
Johansson Artur	Tkb
Johansson Arvid	RV
Kling Gösta	RV
Norrbrant Stig	RM
Spång Olof	la
Svensson Arne	Mxt C

Wollin Gunnar	RS
Wänerud Bror	Txa

AB Rifa

Lagercrantz Åke	
Solfeldt Gotthard	
Westberg Bertil	

AB Transvertex

Behr Klas	
-----------	--

Sievert's Kabelverk AB

Följande har fått 25-årsgratifikation under 1975.

Andersson Sven	Fle
Axelsson Karl	Tm
Axelsson Rune	Tu
Bergander Berndt	Tm
Bergström Harry	Vt 19
Gustafsson Sven	Kk
Granunger Evert	Vt 29
Hägglund Kjell	FC
Karlsson Erik	Vt 31
Lundström Gunnar	Deu
Mårtensson Evert	Pv
Persson Folke	Vt 31
Pettersson Anders	Vt 31
Scholtzé Tage	Tk
Tjernberg Per	Vt 31

Svenska Radio AB

TV-apparat för 25 års oavbruten tjänst har tilldelats:

Ramsköld Olof	GC
Hansen Erling	Kt
Enander Svante	Pgp
Gustafsson Sten	Vf 31
Qvarnström Ingrid	Vds
Raud Lembit	Vt 11
Widmark Elma	Vt 17
Åhländer Stella	Vt 17
Nilsson Gunnar	Vt 76
Stahre Birger	Vt 78

ELLEMTEL Utvecklings AB

Ahlberg Birgit	App
Fast Karl-Axel	Mvb
Hammar Ulla	Sp
Höglund Åke	Mvb
Jansson Lennart	SC
Magnusson Sten	YtC
Nilsson Bertil	At
Nilsson Sture	XpC
Norberg Gulli	ApX
Norrman Lilian	ApS
Olsson Alvar	KC
Wallgren Gunvor	Mrm
Webrell Ingemar	KkC
Åkerlund Arne	AtC

Södergrabb — silverman. Tacka spårvagnsförare för det!

Södergrabben John Sidh blev silverman tisdagen den 14 oktober, då han av överingenjör KG Hansson, chef för montageavdelningen X/I, fick mottaga plakett och aktier efter 50 års LM-tjänst. Den silverplaketten hade montör John Sidh aldrig fått om han inte som 15-åring slagit sig i slang med en spårvagnsförare under en kortare färd.

— Det var den där spårvagnsföraren, som medan han körde spårvagnen, gav mej tips om att gå och söka jobb på LM Ericsson, förklarar John, infödd södergrabb från Katarina i Stockholm. — Jag hade faktiskt aldrig varit norr om Slussen förrän jag började arbeta.

Och jobb fick han som springpojke på LM Ericsson på gamla avdelning 01 där man bl a arbetade med 500-väljaren. 1932 kom John över till avdelning 19. — Det var mycket skiftjobb på den tiden. Jag svarvade kärnor och gjorde mantlarna som sitter på växelborden.

1941 sändes John Sidh till Eskilstuna på ett halv-år för att lära sig lödning av mantlar till kulsprutor. Sedan arbetade han på avdelning 21 hos verkmästare Bergman fram till 1946.

Därefter återfanns han på

avdelning 19 igen som uppsättare och instruktör. 1952 kom han till kontaktnitningen på Vt 22 och i början av 1960 blev han utlånad till montageavdelningen. Och det har han varit sedan dess och fram till pensioneringen.

— Jag har trivts utmärkt på montaget där jag skött om verktyglådorna. Det har varit litet flyttningar förstas — först fanns förrådet på Pingstvägen, sedan i Örby och numera i Örnsberg.

Han är medlem av LME:s Skytteklubb och var med i Hemvärnet under kriget. Två av hans döttrar har tidigare också arbetat på LM Ericsson. Guldmedaljör blev han 1967.

Vid sidan av LME har John ägnat en hel del tid åt föreningslivet i bl a socialdemokratiska stadsdelsföreningen och i Söder-



malm—Liljeholmens Skytteförening.

Han gick i pension första december. Har dock fullt upp genom att pyssla med tomt och kåk. — Kanske kommer jag också att jobba litet extra i min sons fotofirma, berättar han.

Text: Göran Hannerz
Foto: Leif Möller

Vi startade eget tryckeri på LME 1930

I somras blev det ytterligare en silverplakettdör på LM Ericsson/HF då Wilhelm Landahl fick utmärkelsen för 50 års tjänst av överingenjör Hans-Olof Kähre, chef för avdelningen för administrationsteknik. Född i Stockholm på Söder, uppväxt på Kungsholmen började Wilhelm på LME den 13 maj 1924 hos dåvarande kontorschefen och kamreren Ivar Hallstedt.

Landahl fick hand om kontorslagret och var en av dem som byggde upp den nuvarande I-avdelningen. Fram till 1961 svarade han för inköp av möbler, kontorsmateriel och kontorsmaskiner.

1961 kom han till direktionensavdelningen för administration där han hade hand om spörsmål rörande organisation, personal och sociala frågor som kontorsteknisk rådgivare. 1968 övergick han till den då nybildade rationaliseringsavdelningen.

— Jag minns att LME startade ett internt tryckeri (nuvarande HF/Vt 04) och en servicetjänst för reparation av skriv- och räknemaskiner 1930, berättar Landahl.

— Det har varit mycket intressant att följa utvecklingen på det kontorstekniska området under de senaste 50 åren.

— Som ett exempel bland många andra kan man ta kopieringen. När jag började på LME kopierades brev och



andra handlingar i kopieböcker med sk fuktplån av filt.

1949 fick Wilhelm bronsplakett och 1961 blev det guldmedalj. Han är vidare hedersmedlem i SIF. Fritidsintressen under senare år är fritidshuset på Värmdön, familjen och boxerhunden Bonster.

Text: Göran Hannerz
Foto: Karl-Evert Eklund

i pension

Här omnämns anställda med minst 25 års anställning inom koncernen.

10/10 Uppsättare Nils Karlsson, LME/HF/Vt 33. Anställd 1935. Guld: 1971.

Arbetade med instrumenttavlor, kontrollpaneler av marmor och strömförsörjningsdetaljer. På senare år sysslade han mest med experimentförbindning. Hobbies: sommarstället och bridge.



Nils Karlsson

1/11 Ingenjör Percy Broomé, LME/HF/Dt. Anställd 1930. Guld: 1967.

Har huvudsakligen varit knuten till LME:s centrala elektrotekniska och materialtekniska laboratorier och i stor utsträckning ägnat sig åt mättekniskt utvecklingsarbete. Samtidigt har han varit ansvarig för information i komponentfrågor. Vidare har han hävdats bolagets in-

tressen såsom medlem i nationella och internationella kommittéer.



Percy Broomé

1/11 Snickare Erik Kullmert, LME/HF/Vt 07. Anställd 1926. Guld: 1969.

Modellsnickare, handsnickare. Har varit med om att ta fram prototypmodeller i trä av många telefonapparater. Minns fortfarande den tiden då snickeriet var största verkstadsavdelningen med drygt 200 anställda. Infödd stockholmare från stadsdelen Sibirien.



Erik Kullmert

1/12 Ingenjör Elof Edén, LME/BO/G/AkS. Anställd 1938. Guld: 1972. Kvarstår i tjänst.

Han var huvudsakligen sysselsatt med konstruktionsuppgifter under hela sin aktiva LME-tid. Arbetade med telesignaltekniken i slutet av 30-talet, tex brand- och tjuvlarm, signalanläggningar m m. Flyttade från LME/HF till Gröndal 1947. Projektledare för bl a utveckling av fotocellutrustning för tjuvlarm. Kom till Bollmora 1965. Sedan 1967 medlem av arbetsgrupp för specialapparater.



Elof Edén

1/12 Fru Naemi Erme, LME/TN/Cfa. Anställd 1944. Guld: 1974.

Tillhörde fram till maj 1972 ekonomiavdelningen. På senare år skötte hon mel-



Naemi Erme

lanhavandena med de svenska dotterbolagen och arbetade också med garantiärenden.

1/12 Herr Gösta Carlsson, LME/VH/Uei. Anställd 1929. Guld: 1972.

Började 1929 på Svenska Radioaktiebolagets experimentverkstad. Blev förman 1937 och verkmästare 1939. Låmnade bolaget 1952 men återkom tio år senare till LME:s utvecklingsavdelning. Har sedan 1966 lett den mekaniska experimentverkstaden på avdelning Ue (sektionen för systemforskning).

1/12 Ingenjör Gunnar Lind, LME/HF/V/BdC. Anställd 1945. Guld: 1975. Kvarstår i tjänst.

Kom från ASEA i Stockholm till dåvarande dotterbolaget Ermi 1945, där han var byggnadschef fram till 1965. Flyttade samma år till HF/V där han varit chef för avdelningarna Vt 01, Vt 06, V/Bd och TV/Vt 740. Har medverkat vid projektering av landsortsfabriker. (Foto: se årets guldmedaljörer).

1/12 Herr Bertram Sundström, LME/GF/Nob. Anställd 1945. Guld: 1975.

Tjänstgjorde i fyra år i Co-

lombia i samband med bolagets nätbyggnadsverksamhet där. Han fortsatte efter en kortare period med montagearbete i Sverige sin verksamhet som nätbyggare i Libanon under 10 år. Sedan 1962 har han arbetat på Nätavdelningen med orderbehandling. (Foto: se årets guldmedaljörer).

1/12 Fru Ellen Möller, ÄL/KV/Vt 332. Anställd 1929. Guld: 1967.

Under sin långa anställningstid vid kabelverket i Älvsjö har hon huvudsakligen arbetat med pappersisolering och pappersbindning. Bördig från Björnlunda i Södermanland.



Ellen Möller

1/12 Fru Svea Åbom, LME/T/Fre. Anställd 1947. Brons: 1972.

LM-
året
1975

Vad minns du?

1975 var ett händelserikt år inom Ericsson-koncernen. Blickar vi tillbaka finner vi både små och stora händelser, med- och motgångar. Hur mycket minns du av LM-året 1975? Du kan testa ditt minne här.



1 Fredagen den 17 januari 1975 tog det av LM Ericsson och televerket gemensamt ägda ELLEMTEL Utvecklings AB sin nya kontors- och laboratorieanläggning i bruk. I öppningsceremonin deltog bl a kommunikationsminister Bengt Norling, LM Ericssons

styrelseordförande tekn dr Marcus Wallenberg, generaldirektör Bertil Bjurel och LM Ericssons VD Björn Lundvall. Var ligger den nya anläggningen?

1. I Arvika
X. I Älvsjö
2. I Kristianstad

2 I KONTAKTEN nr 1/75 kunde du bl a läsa om LM Ericsson Telemateriel AB och deras nya brandlarmsystem. I systemet ingår detektorer vars uppgift är att upptäcka en eldsvåda i ett så tidigt skede som möjligt, helst innan den brutit ut. Vad kallas det nya brandlarmsystemet?

1. Brandlarm 80
X. Brandlarm 90
2. Brandlarm 100



3 I februari gick KCM på skidor i Delsbo. Koncernmästare blev Ingrid Hermansson, Östersund, Erik Nyman, Söderhamn, Lars-Gunnar Mårtén och Anders Larsson, SRA, Stockholm och Berne Henriksson, Delsbo. En fd svensk mäs-

tarinna på skidor ställde upp som prisutdelerska. Vad hette hon?

1. Toini Gustafsson/Rönnlund
X. Eva Olsson
2. Meeri Bodelid



4 Dotterbolaget Thorsmans med huvudanläggning i Nyköping bygger en ny fabrik utomlands. Det första spadtaget togs i våras i närvaro av bl a landets industri- och handelsminister Justin Keating, styrelseordföranden i Thorsman, Yngve Åkesson och verkställande direktören Sven Högvall. I vilket land byggs den nya fabriken?

1. Irland
X. Holland
2. Frankrike



5 I våra anläggningar ingår en mängd olika produktslag. Det är därför väsentligt att färgvalet för dessa är begränsat så att man får ett distinkt och enhetligt utseende på anläggningarna. Verkmästare Einar Östlund på Standardiseringsavdelningen är han som arbetat med att få fram en färgstandard som tillfredställer olika krav. Vilken är denna färg?

1. Ljusgrått
X. Orange
2. Grönt



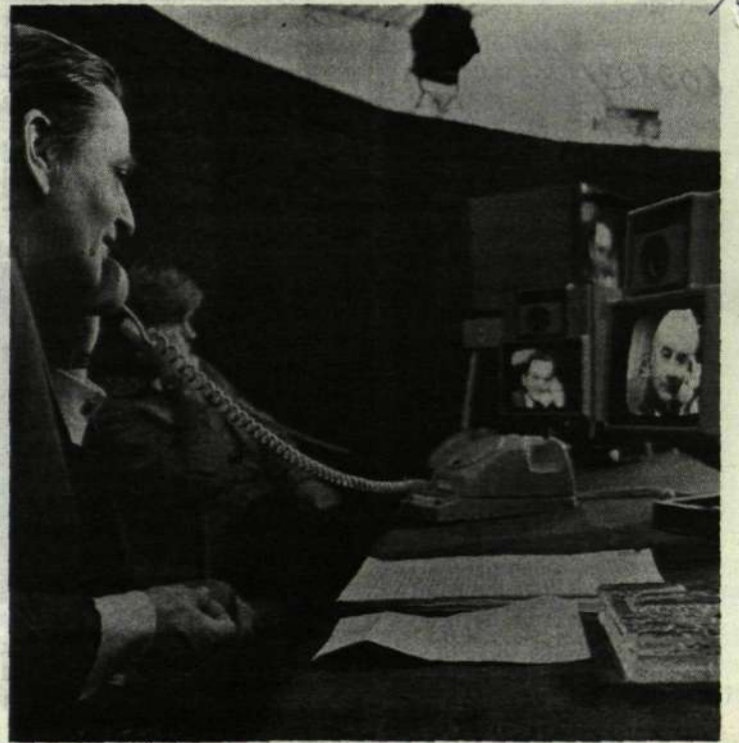
7 Klockan ett natten till måndagen den 26 maj sa vår statsminister "Hallo" i LME:s bildtelefon till dåvarande premiärministern Gough Whitlam. Samtalet utväxlades med Palme i Sveriges Radios studio i Riksdagshuset i Stockholm.

Anledningen till samtalet var en svensk teknisk vecka som inleddes den 26 maj. Var befann sig Gough Whitlam?

1. I Amerika
X. I Australien
2. I Schweiz 602309/9

6 Vid sitt sammanträde den 6 juni utsåg LM Ericssons styrelse en ställföreträdare till bolagets verkställande direktör Björn Lundvall. Befattningen är nyinrättad. Han som utsågs ingår i ett flertal styrelser inom Ericsson-koncernen, bl a i ELLEMTEL, Transvertex, LMF (Finland), LMD (Danmark), ETM (Holland), SEE (England) och TEC (USA). Vem var det som blev utsedd?

1. PD Arne Mohlin
X. ED Gunnar Svalling
2. HD Fred Sundkvist



Tippa och vinn!

8 Under 1975 startade moderbolaget en ny fabrik för tillverkning av reedväljare för datorstyrda telefonstationer. Trots en blygsam start i en hyrd f d kaffebryggerifabrik räknar man med att reedväljartillverkningen kan sysselsätta omkring 500 personer där år 1980. Var ligger den nya fabriken?

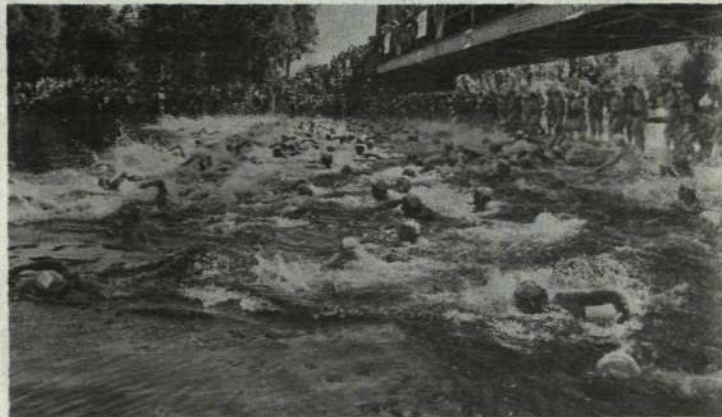
- 1. I Sundsvall
- X. I Karlstad
- 2. I Uppsala



12 Mitt i sommarvärmen fick LM Ericsson tre nya "klassiker", nämligen Karl-Evert Leijdström, Lars Pantzar och Rolf Ode. För att få motionsdiplomet "En svensk klassiker" ska man under ett år klara av Lidingö-loppet, Vasaloppet,

Vätternrundan och simning. Drygt 1 000-talet deltagare ställde upp i den 3 000 meter långa simningen. Var ägde den rum?

- 1. I Uppsala
- X. I Jönköping
- 2. I Vansbro



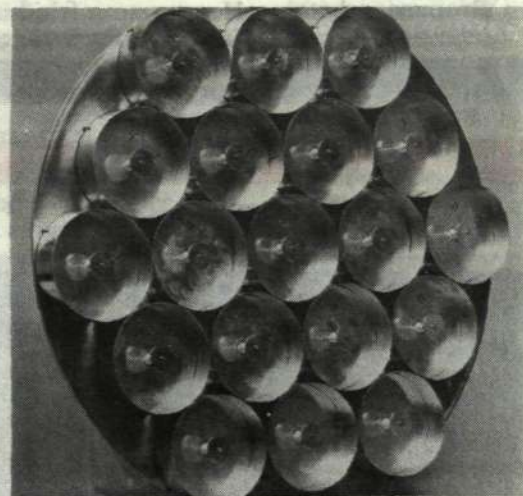
9 750 spelare från 29 olika LME-enheter spelade totalt 88 matcher i årets KCM i fotboll. Det hela utspelades i Kristianstad i mitten av juni. Straffsparksraffel avgjorde finalen i 11-mannaturneringen. Karlskrona blev tvåa, men vilket lag blev etta?

- 1. Visby
- X. Mölndal
- 2. Kristianstad

13 I november tog LME hem en stor order på utveckling av en ny satellitantenn, sk elektriskt styrd gruppantenn. Antennen anses av satellitexperter vara ett av de intressantaste forskningsområdena inom antenntekniken i rymden.

Ansvarig för rymdteknik inom LME är tekn lic Henry Scheffe. På bilden ses hela antennen. Vilken diameter har den?

- 1. Ca 1 meter
- X. Ca 2 meter
- 2. Ca 3 meter



10 Med folkdans och musik, underhållning för barn och vuxna samt mat och dryck för de anställda firades tioårsjubileum vid en av LME:s fabriker den 6 september. Vid festen överlämnades minnesgåvor till nio pionjärer som varit med från starten. En av dem var Folke Rosengren. Vilken fabrik var det som fyllde tio år?

- 1. Hudiksvall
- X. Östersund
- 2. Oskarshamn



11 Den 8 september invigdes en ny LM-fabrik i Finland, den 39:e produktionsenheten i Norden. Det var dotterbolaget Oy LM Ericsson Ab (LMF) som flyttade in i egna produktionslokaler från verksamhet i ett f d bageri, ett f d hotell

och i "Arbetarnas hus". Närvarande vid invigningen var bl a Finlands president Urho Kekkonen. Var ligger den nya fabriken?

- 1. I Brahestad
- X. I Kemi
- 2. I Helsingfors



Du har nu läst om 13 händelser under 1975. Till varje fråga finns tre svarsalternativ att välja mellan. Det gäller för dig att välja det rätta. Fyll i tipskupongen (eller avskrift) och skicka den till "LM-året 1975", KONTAKTEN, Box 32073, 126 11 Stockholm. (Internt: "LM-året 1975", KONTAKTEN, HF/Dbi), senast den 15 januari 1976.

Tio priser om vardera 50 kronor utdelas.

"LM-året 1975"
KONTAKTEN, Box 32073, 126 11 Stockholm

1			X			2		
1.			8.					
2.			9.					
3.			10.					
4.			11.					
5.			12.					
6.			13.					
7.								

Namn:

Bostad:

Postnr och adress:

Arbetsplats:

Vi blev LME-Lucior 1975

Eftersom Lucia-dagen i år inföll på en lördag hoppade man över Lucia-firandet på några fabriker. Men de som firade Lucia gjorde det istället fredagen den 12 december. Från tidigt på morgonen till sent på kvällen höll lucior och tärnor igång med sång och musik. Här är några av Luciorna på fabriker inom koncernen.

Bromma



På SRA i Bromma arbetar Susanne Andersson, 16 år, med komponentmontering på kretskort. Hon började på SRA i september i år.

Hennes stora fritidsintressen är skridskor på vintern samt att träffa kompisar på pizzorior och diskotek.

Visby



Annette Wahlgren började på Visby-fabriken 1973. Hon är 19 år. Hon jobbar med direktförbindning. Hennes stora fritidsintresse under många år har varit hästar.

Stockholm



På HF (Stockholm) var det 21-åriga Birgitta Gustafsson som blev årets Lucia. Hon har varit anställd på LM i endast en månad och arbetar som sekreterare. Birgitta kommer från Bolivia, men

har bott i Sverige i sex år. Hon tycker om att spela gitarr och sjunga Bolivianska folksånger. På sin fritid studerar hon språk och steno-grafi.

Delsbo



I Delsbo var det 18-åriga Marianne Spets som valdes till Lucia. Hon har jobbat på LME sedan 1968. Ett av hennes stora fritidsintressen är hundar.

Östersund



Sexton flickor ställde upp som kandidater till årets Lucia. Elsa Larsdotter, 19 år, var den som fick de flesta rösterna. Hon jobbar med kontroll av elektriska spolar på Östersundsfabriken. På sin fritid brukar hon sjunga i en ungdomskör. Dessutom tar hon då och då fram sin fiol och spelar. Idrott är annars hennes stora fritidsintresse. Hon åker skidor och spelar bandy för Myrsjö-Oviken. I en skidtävling kom hon på silverplats.

Norrköping



I Norrköping hade Ingelsta-fabriken och Mönsterkort-fabriken slagit sig ihop om en gemensam Lucia. Det blev 16-åriga Eva-Lena Svensson som valdes. Hon började på LME för ett halv-

år sedan och arbetar på Ingelsta-fabriken med montering av reläer. Hennes stora fritidsintresse är handboll där hon är aktiv i NKIK (Norrköpings Kvinnliga Idrottsklubb).

Söderhamn



Söderhamns Lucia blev Birgitta Jonsson. Hon är 21 år och arbetar som extra skrivbiträde sedan 1973. Hon trivs bra på jobbet. Hennes två stora fritidsintressen är sport och handarbete.

Karlskrona

Karlskrona-fabrikens Lucia hette Lena Nihlén. Hon är 20 år. Lena kom till Karlskrona för två år sedan. Hon har ekonomisk gymnasieutbildning och tillhör sedan en månad tillbaka dataavdelningen, där hon utbildas på DDE (direktinkodning på maskinsystem), ett jobb som hon trivs med. På fritiden spelar hon badminton, rider samt åker skidor.



Olofström



Catarina Ohlsson bor i Jämshög, strax utanför Olofström. Hon är 17 år. På Olofströmsfabriken anställdes hon så sent som i augusti i år. Hon jobbar med förbindning av relästativ. Hennes stora hobby är läsning, biljard, musik och dans. Hon funderar på att utbilda sig till tandsköterska så småningom.

Örebro



En infödd örebroiska, Anita Larsson, blev Örebro-fabrikens Lucia i år. Hon är 20 år och har jobbat på LME sedan 1973 som direktförbinderska. Anita tycker att all sport är rolig och själv har hon vid några tillfällen spelat ishockey. Dessutom tycker hon om att dansa, både modernt och kultis, det ger bra motion.

Kristianstad



En 24-årig grekiska, Paraskevi Theodoridou valdes till Lucia på Kristianstads-fabriken. Hon började på LME i juli 1968.

Paraskevi, som kallas Voula, har varit i Sverige i nio och ett halv år. Hon jobbar som maskinoperatör på termoplastavdelningen. På fabriken fungerar hon ibland som tolk och kontaktman för sina landsmän.

lite av varje

Vinn Oman-frimärken

Från sultanatet Oman har KONTAKTEN fått ett kuvert med 1:a dagsstämpel den 18 november "National Day 1975" på en serie nya frimärken. Ett av de sex märkena har telemotiv bla

LME:s telefonapparat Dialog och utgör ett filatelistiskt bevis på att det är LM Ericsson som bygger upp sultanatets telekommunikationer.

KONTAKTEN skänker bort frimärkena bland dem som brevledes sänder in en önskan om att få vara med i frimärksdragningen.

Adressen är som vanligt KONTAKTEN, Box 32073, 126 11 Stockholm. Märk kuvertet med "Frimärket". Sista dag är den 15 januari 1976.



Vedeby



Marie Eriksson är 27 år. Hon är född utanför Östersund. Marie kom till Karlskrona i samband med Uddcombs nedflyttning 1972. I Vedeby har hon jobbat sedan 1974. F n sysslar hon med limning av spolplattor till hörtelefonkapslar. Marie tycker mycket om att läsa böcker och lyssna på musik. Hon är dessutom mycket förtjust i jazzdans.

Sundbyberg



På Sieverts Kabelverk i Sundbyberg hette Lucia i år Ing-Mari Mattisson. Hon är 19 år och jobbar som ekonomisekreterare. Hennes stora fritidsintressen är resor och språk.

Oskarshamn



Eva Bergman, 18 år, började vid Oskarshamnsfabriken i januari 1975, där hon jobbar med förbindning av brandlarmutrustning. Eva är mycket intresserad av kläder och syr ofta kläder till sig själv och de övriga i familjen. En stor del av sin fritid tillbring-

ar hon ute i trafiken, med nytt körkort och nyinköpt bil.

Eva fick det mycket jobbigt på Lucia-dagen. Hon råkade nämligen också att bli hela Oskarshamns Lucia. Grattis!

Gränna



På RIFA i Gränna blev det 18-åriga Anne Johansson som valdes till Lucia. Sedan drygt ett år tillbaka pendlar hon mellan Huskvarna och Gränna. "Stjärngossarna" får se upp för henne, för hon har faktiskt tränat judo. Hennes stora intresse är annars bilturer.

Höstbrevet

kallar Olle på Norrköpingsfabriken sitt diktverk för och utgör en längtan till vären.

*Kan man sjunga en visa om luft
så att alla förstår en
fast det låter besynnerligt tufft
det är länge till vären*

*Man vandrar omkring som en präm
i den luften vi andas
där vi använder samma atom,
molekylerna blandas*

*De atomer som givits till vind
och benämnes som syre
de smeker din älskades kind
liksom äldring och jyre*

*Man vet att vår jords energi
finns i gåtfulla former
för en lösning behövs fantasi
inget bundet i normer*

*Kanhända jag lösgör en kraft
när jag viskar mot vinden
där den hälsning som Du skulle haft
blir till sus uti linden*

*Fast mot prosa och vinter vi går
trottoarerna sandas
om än kylan blir aldrig så svår
vårsolsdagarna randas.*

Almanacka 1976

Åtta olika LME-telefonapparatmodeller pryder koncernens almanacka för 1976.

Överst till vänster ses 1878 års "Trumpeten" och längst ner Ericofon och Dialog med knappsats.



Ställa upp i Lidingöloppet?

— Nej, aldrig i livet! Så tokig är jag i alla fall inte!

Hur många gånger har man inte svarat så när någon frågat. Och ändå så har jag nu genomfört mitt första Lidingölopp (tydligt är man tokig) och jag förs lova att det inte ska bli det sista! Det var inte alls så plågsamt och monotont, som jag föreställt mig. Tvärtom tyckte jag det var ROLIGT. Trots en urusel startposition med all den trängsel det innebär och att höflederna började protestera mot slutet.

Tanken på att ställa upp tog form vid förra årets Lidingölopp. Min sväger Örjan från Örebro var med då och jag var ute på Lidingö för att ta emot honom vid målet. Trots det miserabla väglaget och vädret då, så verkade han inte speciellt utpumpad. Jag började så smått fundera: Kan HAN klara av det så kan väl jag. Det såg ju så festligt ut alltsammans.

Den stora publiken vid målområdet, den ständiga strömmen av löpare, alla anhörigas muntra tillrop när maken, fästmannen, pappan, farfar, morfar, sonen etc dök upp på målakan.

Jag hör till den stora skara av motionsidrottare som tränar eller motionerar regelbundet, så varför skulle inte jag klara av tre mils löpning i terräng? I samband med långorienteringar hade jag tidigare sprungit drygt två mil, så det borde ju gå. Ja, så resonerade jag ofta under vintern, våren och sommaren.

Under de sista 40 dagarna före Lidingöloppet tränade jag 20 gånger och sprang ca 20 mil. På dessa rundor försökte jag hitta det tempo som skulle passa mig för tre mils löpning. Jag fann att en kilometertid på ca 4.45 min borde hålla. Det skulle ge en sluttid på ca 2.20—2.25.

På lördagen var min sväger och jag ute på Lidingö och hämtade våra nummerlappar. Jag fick nr 4404, dvs jag måste stå i nästan allra sista startledet. Vid tilldelning av startnummer får först alla som kom i mål i föregående års lopp ett nummer som är detsamma som placering då. I de luckor som uppstår inplaceras nya eller nygamla löpare med välgående meriter. Har man inga meriter, som nybörjare, så kommer man alltså i sista leden, som jag.

Vid startplatsen på Kolsta gärde var det ett myller av folk, trots att det var en hel timme kvar till start. Vi (min sväger och jag) såg massor av deltagare som kutade kors och tvärs över fältet för att värma upp. Är dom inte kloka, tänkte vi, ska dom göra av med alla krafter redan före loppet?

Själva nöjde vi oss med en promenad ned över gårdet. Det var helt torrt. Sedan sökte vi upp våra startplatser och önskade varandra lycka till. Så blev det då äntligen

Staffan Elmhagen — LMS-are på språng

En gång Lidingöloppet — alltid Lidingöloppet!

Staffan Elmhagen på LMS i Bollmora var en av de många som sprang Lidingöloppet. Här berättar han själv om hur det var att springa loppet för första gången. I mål kom han som nummer 2002.

dags att dra av sig överdragskläderna.

Temperaturen var ca 12 plusgrader och det var varmt. Ganska idealiskt för långskubb, tyckte jag. Jag sprang i kortbyxor, en T-shirt och en långärmad tröja, men det var många som hade långbyxor på sig.

Runt omkring diskuterade man hur man bäst skulle ta sig fram bland alla löpare efter starten. "Ska man sikta till höger eller vänster om dungen? Eller hålla sig längs kanten?" Plötsligt så kom det: "På Edra platser — PANG!" En vild rusning över gårdet.

Jag kom först i väg i mitt led och ålade mig förbi den ena efter den andra, dvs varje gång man sprang förbi en så passerade man flera tiotals löpare. Nere vid första kurvan där det smalnade av, tyckte jag att jag kommit mycket bra iväg. Det här var ju inga problem alls. Farten var precis lagom.

Plötsligt sträcktes en massa händer upp i luften. Det blev tvärstopp. Vi packades ihop som sardiner, när vi skulle ta oss över en liten smal bro som definitivt inte är gjord för 4 000 man på en gång. Kanske 40. Sakta, sakta rörde sig "löparna" framåt. Det var så trångt så hade man lyft benen hade man troligen blivit hängande.

"Där var två kilometer", ropade någon. Jag tittade på klockan. Oj, oj redan nästan 12 minuter. Då har jag förlorat över två minuter mot mitt tänkta tidschema. Det blir inte lätt att ta igen.

Från de följande kilometrarna fram till första vätskekontrollen vid Lidingö kyrka (sju km från start) minns jag nu efteråt inget annat än ett ständigt blickande ned i marken för att hitta lediga platser för fötterna. Jag har inget minne av hur kuperat det var eller hur väglaget var. Hela tiden sprang jag dock förbi andra löpare.

Vid vätskekontrollen hade jag använt mig av 38 minuter vilket var fyra minuter för mycket. Drack litet och så iväg igen. Vid 10 km ropade en man ut passertiden: 52.40 min. Botten, tänkte jag. Fem minuter över schemat.

Andra milen var mycket lättlopt. Bra spår, inga svåra backar. Jag passerade nästa vätskekontroll efter 15 km (halvvägs) utan att känna nämnvärd trötthet. Nu gick



Har man sprungit Lidingöloppet en gång, springer man det igen, säger LMS-aren Staffan Elmhagen.

det lättare att ta sig fram. Det var inte längre så trångt i spåret och jag fortsatte att springa förbi den ena efter den andra hela tiden. Såg en del som gick vid sidan av spåret, till synes slutkörda.

Efter 18 km passerade jag min sväger. Han hade kört för hårt på första milen och hade det jobbigt nu. Nu var jag snart framme vid målplatsen vid Grönsta. Det var segraren också men med den skillnaden att jag hade den sista milsligan kvar. Rätt hyfsat, andra milen på 49 min. Kände mej stark nu. Det här ska gå som en dans, tänkte jag och började räkna hur många jag sprang förbi och hur många som sprang förbi mig. Tog mig med lätthet uppför den branta backen mellan 20 och 21 kilometer.

Fram till 23 km hade jag bättrat på min placering oavbrutet. Men så plötsligt! Folk började springa förbi i större omfattning än jag sprang förbi andra. Jag tappade räkningen. Höfterna kändes stela och kraftlösa. Tempot sjönk. Sven Boija från BO kom ifatt. Vi hade samma startposition och han hade hela tiden legat någon minut efter mig. Nu sprang

han snabbt ifrån mig med lätta steg och var snart försvunnen.

Vid den hemska backen (45 meters stigning på 500 meter) efter ca 25 km gick jag upp och strax därpå var jag vid sista vätskekontrollen före mål. Efter 26 km tittade jag på klockan. Tid 2.15. Nu spricker mitt schema. Fyra kilometer kvar. Då borde jag sluta på 2.35—2.36.

Vid 27,5 kilometer hörde jag plötsligt ambulanssirener. Ute på ett gärde sprang jag förbi en kille som kollapsat. Nu gick det hemskt tungt igen. Höfterna ville inte vara med längre. Jag joggade framåt och blev omsprungen av många löpare.

Så med ens hörde jag högtalarna från målområdet. Redan, tänkte jag och försökte sätta litet högre fart. Men det var en luring. Banan vek tvärt av åt vänster och så försvann högtalaren i fjärran.

Jobbigt igen. Men så hördes högtalaren åter och nu var det bara den sista kilometern kvar. Krafterna kom från ingenstans och det gick lätt att springa. Många satte upp hög fart medan andra stapplade fram i spåret. Ut på målgärdet. Alla rusade eller försökte rusa. I högtalaren hörde jag att den 2 000:e löparen snart skulle komma i mål. Lade in ett kol till och kastade mig förbi en annan löpare alldeles före målfäl-lan. Tiden blev 2.38 tim och det kändes jätteskönt att vara i mål...

Jag kom på 2 002:a plats. Det betyder att jag till nästa år får en betydligt bättre startposition. För att jag ska ställa upp nästa år också, det bestämde jag mig för direkt efter loppet.

RIFA-flickor visar framfötterna



För tredje säsongen i rad vann i höstas dessa glada flickor damfotbollens korpserie klass 1 i Sundbyberg. Det är flickorna på RIFA/Stockholm som svarat för den bravaden. Stående fr v tränaren Göran Dahlin, Annika Tillberg, Lena Lindgren, Maj Jönsson, Ingegärd Pettersson, lagledaren Kurt Björklund. Knästående fr v Ingrid Berntsson, Ann-Kristin Petersen, Anita Eriksson, Anette Johansson och Inga-Lill Hall.

På tal om RIFA/Stockholm kan också meddelas att sege långskubbaren Folke Lundberg startade i Tumbaloppet 20 km den andra november och kom sju i klass äldre oldboys med tiden 1.19.40 tim.

Vad vi minns från 1975

När man ser tillbaka på KCM-året 1975 är det väl främst tre evenemang man fastnar för — fotbollen i Kristianstad, skidorna i Delsbo och friidrotten i Olofström.

Många framtida KCM-arrangörer kan säkert lära sig en hel del av Harry Eklund och hans stab i Kristianstad, när det gäller stortävlingar med många deltagare. I år spelades 88 matcher på två dagar av ca 750 spelare i fotbollen. Och allt klaffade perfekt — matcher, logi och underhållning. Det var för övrigt andra gången i rad som Kristianstad svarade för arrangemangen för fotbollen — en KCM-gren som verkar att växa lavinartat när man ser till antalet deltagande lag.

Skidspelen i Delsbo var på sitt sätt en kopia av fotbollen i Kristianstad — fast i det lilla formatet. Där uppe vid Dellensjöarnas frusna isar lyckades Thore Hedberg och hans medhjälpare skapa en trivselatmosfär av det mera sällsynta slaget, som livligt uppskattades av samtliga deltagare.

Att en kvalificerad speaker betyder oerhört mycket, inte minst i friidrottssammanhang, fick man klart belägg för i Olofström. Tage Ohlsson höll igång från kl 09.00 till kl 16.00 på Olofströms idrottsplats och såg till att det inte blev några döda punkter.

Sedan är det en helt annan sak att KCM i friidrott säkert skulle må bättre av att man håller på i två dagar — i stället för som nu då allt skall hinnas med på en enda dag.

Så är det att hoppas att starka Söderhamn möter upp litet flitigare i nästa års koncernmästerskap. Under 1975 uteblev Söderhamn t ex från både fotbollen och friidrotten.

En extra blomma till Östersund och Piteå som trots tröttande resor visade framfötterna såväl i Kristianstad som i Olofström.

En sammanfattning av KCM-året 1975 kan se ut på det här sättet:

BÄSTA INSATS, DAMER
Barbro Ohlsson, Olofström, friidrott. Mästarinna på 100 m och 800 m.

BÄSTA INSATS, HERRAR
Lars-Gunnar Mårtén, SRA/Stockholm. Seniormästare, skidor.

BÄSTA INSATS, LAG DAMER
Visby, fotbollsmästare.

BÄSTA INSATS, LAG HERRAR
Ronneby, mästare 7-mannalag, fotboll.

BÄSTA ARRANGEMANG
Fotbollsturneringen i Kristianstad. Skidtävlingarna i Delsbo.

STÖRSTA ARRANGEMANG
Fotbollsturneringen i Kristianstad. 88 matcher spelades på två dagar, allt klaffade. 750 aktiva deltog.

TREVLIGASTE ARRANGEMANG
Skidtävlingarna i Delsbo.

RESULTATMÄSSIGT BÄSTA ARRANGEMANG
Friidrotten i Olofström, där man satte nya KCM-rekord på löpande band.

BÄSTA SPEAKER
Tage Ohlsson på friidrottstävlingarna i Olofström. En herre som är fullt i klass med kändisar som Bengt Grive, Åke Strömmer och Co.

STÖRSTA POSITIVA ÖVERRASKNINGEN
Att Piteå långt uppe i norr ställde upp både i fotbollen i Kristianstad och i friidrotten i Olofström.

STÖRSTA NEGATIVA ÖVERRASKNINGEN
Borås-herrarnas snabba sorti ur fotbollsturneringen för 7-mannalag i Kristianstad. Gänget kommer dock säkert tillbaka i Norrköping nästa år!

ENDA DUBBELARRANGÖR
Söderhamn som var värd för både volleybollen och skyttet.

ARRANGEMANG I FAROZONEN
Korphyockeyn i Stockholm, som på grund av den milda vintern fick stuvras om i sista stund.

KUNDE KLAFFAT BÄTTRE
Tennisturneringen i Stockholm.

Ny kapten på Bollmora-skutan

På LM Ericsson i Bollmora har Timo Lyytinen efterträtt legendariske Einar "Skepparn" Karlsson som idrottskonsulent. Timo är född i Helsingfors, kom till Sverige 1962 och har jobbat på LM i Bollmora sedan 1967.

— Som tonåring hemma i Finland var jag mest intresserad av motorsport. Det var sedan jag kom till Sverige som jag började med motionssport och friidrott, förklarar Timo som till en början arbetar tre dagar i veckan som idrottskonsulent. De övriga två dagarna upprätthåller han sin vanliga LM-tjänst.

— Det är mycket stimulerande att verka som idrottskonsulent. Ett självständigt jobb där man kan ta egna initiativ. Men givetvis är det inte så lätt att utan vidare ta över efter en sådan kapacitet



som "Skepparn", säger Timo.

Själv är Timo specialist på att löpa långt och länge. Natten mellan den fjärde och femte juli ställde han upp i landsvägslöpning 100 km i Hartola norr om Lahtis i Finland. Timo avverkade distansen på 8 timmar och 24 minuter!!!

Text: Göran Hannerz.
Foto: Leif Möller.

Siv vann i Tyskland

LME:s långgrannarflicka nummer ett, Siv Jansson på HF, vann gästklassen för damer vid de västtyska mästerskapen i maraton den 11 oktober. Tävlingarna gick i Braunlingen i Schwarzwald

och Sivs tid blev 3.15.28 tim — en tid som hade givit henne sjätte plats i mästerskapslistan.

Till sist rapporteras att Siv Jansson under höstsäsongen förlorat sitt svenska maratonrekord för damer.

Många LM-are i Lidingöloppet

Söndagen den femte oktober avverkades det 11:e Lidingöloppet med i runt tal 6 000 deltagare i sex olika klasser. KONTAKTEN har plöjt igenom den digra luntan med resultat och kommit fram till följande:

- Bäste LM:are blev inte helt oväntat Arne Persson, ELLEMTTEL, på 57:e plats med tiden 1.52.25 tim. Knappt slagen av landslagsstjärnan Dan Glans. I senioreklassen sprang man 30 km. Loppet vanns av finländaren Jukka Toivola på 1.40.10.
- På damernas 16 km placerade sig Siv Jansson, HF, på 16:e plats med 1.07.10. Vann gjorde storfavoriten Inger Knutsson på 58.02 min.
- Övriga LM-placeringar i senioreklassen blev: 226) Anders Larsson, SRA/Stockholm, 2.02.50, 281) Yngve Pettersson, HF, 2.04.24, 286) Timo Lyytinen, Bollmora, 2.04.29, 426) Unto Kempainen, CL, 2.09.06, 598) Sören Thure, Söderhamn, 2.12.46, 640) Folke Lundberg, Rifa/Stockholm, 2.13.38, 648) Olle Öberg, HF, 2.14.15, 959) Gunnar Sparremo, SRA/Stockholm, 2.20.09, 1125) Ingemar Nilsson, MI/B, 2.23.24, 1172) Ingemar Björk, HF, 2.24.05, 1217) Lars Garneij, SRA/Stockholm, 2.24.52, 1432) Kjell Nordström, Bollmora, 2.28.08, 1771) Sven Boija, Bollmora, 2.34.03, 1851) Göran Bergqvist, HF, 2.35.30, 2002) Staffan Elmhagen, Bollmora, 2.38.00, 2193) Leif Johansson, SRA/Stockholm, 2.41.30, 2370) Göran Carlsson, SRA/Stockholm, 2.43.14, 2467) Rolf Spångberg, Söderhamn, 2.44.47, 2632) Henning Leksell, HF, 2.47.50, 3104) Erik Hasmats, HF, 2.57.04, 3140) Jan-Erik Nyman, Söderhamn, 2.57.40, 3251) Lars Pantzar, HF, 3.00.30, 3264) Bo Karlsson, SRA/Stockholm, 3.00.45, 3344) Lars Norlin, Söderhamn, 3.02.53, 3605) Rolf Ode, Bollmora, 3.12.20, 3705) Lars Furuskär, SRA/Stockholm, 3.17.34.
- Veteraner födda 1915 och tidigare, 10 km: 76) Sven Nilsson, HF, 1.11.14.
- Veteraner födda 1925 och tidigare, 16 km: 92) Wilhelm Skogsholm, HF, 1.12.05, 175) Karl-Erik Andersson, HF, 1.20.54.

Text: Göran Hannerz

Rekord i KCM under jubileumsåret 1976

Nästa år — 1976 — då LM Ericsson firar sitt 100-årsjubileum kommer det enligt

vad vi nu vet att arrangeras koncernmästerskap i inte mindre än 15 olika grenar.

Med reservation för eventuella ändringar ser KCM-programmet ut så här:

GREN:	ARRANGÖR:	TIDPUNKT:
Skidor	LME/Östersund	Februari (datum ej fastställt)
Korphyockey	SRA/Kumla	6—7 mars
Handboll	LME/Möln dal	13—14 mars
Bordtennis	LME/Möln dal	13—14 mars
Badminton	LME/Möln dal	13—14 mars
Orientering	LME/Kristianstad	24—25 april
Bowling	LME/Hudiksvall	April (datum ej fastställt)
Terränglöpning	RIFA/Gränna	22 maj
Fotboll	LME/NG/Norrköping	19—20 juni
Friidrott	LME/Bollmora	Juni (datum ej fastställt)
Simning	LME/HF/Stockholm	Juni (datum ej fastställt)
Mångkamp	RIFA/Kalmar	14 augusti
Tennis	LME/Karlskrona	Augusti (datum ej fastställt)
Volleyboll	LME/Katrineholm	September (datum ej fastställt)
Golf	LME/HF/Stockholm	September (datum ej fastställt)

Jubileumsårets två verkliga jättesatsningar blir fotbollsturneringen i Norrköping och det tredubbla KCM (handboll, bordtennis, badminton) som körs i Möln dal/Göteborg.

I fotbollen får arrangörerna räkna med att ordna logi och spelplaner för dryga tu-

sentalet spelare av båda könen. Och till Möln dal/Göteborg lär det väl komma omkring 500 KCM-deltagare lagt räknat.

Med andra ord blir det full fart på alla de grenar som har KCM-status. Där emot blir det uppenbarligen inte premiär för någon ny

KCM-gren i samband med jubileumsåret. Men förr eller senare (helst förr!) måste det ju självklart bli fritt fram i KCM-sammanhang för popsporten nummer ett i Sverige på senare år — basketboll!

Text: Göran Hannerz

Affärsförhandlingarna med televerket började i juli och avslutades för cirka en månad sedan.

— Vi hade till att börja med ett 15-tal konkurrenter bl a Siemens. På sluttampen återstod SATT Elektronik AB (ett dotterbolag till det svenska holdingbolaget AEG-Telefunken) och Vanadis Elektriska. De samlade ihop underleverantörer och offererade kompletta telepaket, berättar chefen för Arlandaprojektet Bjärne Lundqvist.

I beställningen ingår ett flertal olika produkter, bl a mer än ett tusen ERICOM snabbtelefoner, nära två tusen högtalare, trådlösa personsökare, porttelefoner, tidstämplar, brand- och inbrottslarm och bevaknings-TV.

— Vi var inte billigast, säger Bjärne, men det är ju ett stort plus för oss att ha så många produkter i egen till-

LMS största Sverigeorder till Arlanda

Till den nya utrikeshallen vid Arlanda flygplats kommer dotterbolaget LMS (LM Ericsson Telemateriel AB) att leverera teletekniska utrustningar till ett värde av 6,5 miljoner kronor.

Beställningen är den största för bolaget i Sverige.

verkning inom koncernen.

LMS ska även svara för alla installationer. Det innebär att ett tio-tal LMS-are får Arlanda som sin dagliga arbetsplats från nyår fram till slutet av september. Den 1 november ska den nya utrikeshallen enligt planerna vara klar för invigning.

Den största biten i teleka-

kan utgör ljudistributionsanläggningen. Luftfartsverket har inte varit nöjda med de anläggningar som fn finns på våra flygterminaler. Ljud och funktion har inte varit bra. Framförallt har verket ställt ytterst stränga krav på centraliseringens funktion.

— Vi har jobbat hårt med

att nå upp till dessa höga krav på ljuddistributionen och får väl anse oss ha lyckats. Annars hade vi säkerligen inte fått ordern, berättar projektchefen vidare.

I arbetsgruppen för Arlanda ingår, förutom Bjärne Lundqvist, Ulf Lindström, Yngve Carlsson, Agnar Jör-

gensen, Fred Lundin, Östen Lundbring och Antonia Pal.

Just nu arbetar flera i gruppen med ett annat stort terminalprojekt. Det gäller Göteborg och den nya flygterminalen Landwetter, som ska vara i bruk i augusti 1977. Den är av storleksordningen 70 procent av Arlanda.

Nuvarande Arlanda togs i bruk 1962 för en begränsad DC-8 trafik till USA och för att avlasta Bromma. All utlandstrafik överfördes efterhand från Bromma under året.

Den nya terminalen är planerad för all utrikestrafik — både reguljärt flyg och charter. Terminalen uppförs av luftfartsverket i samarbete med byggnadsstyrelsen. Totalkostnaden ligger kring 400 miljoner kronor.

Bend

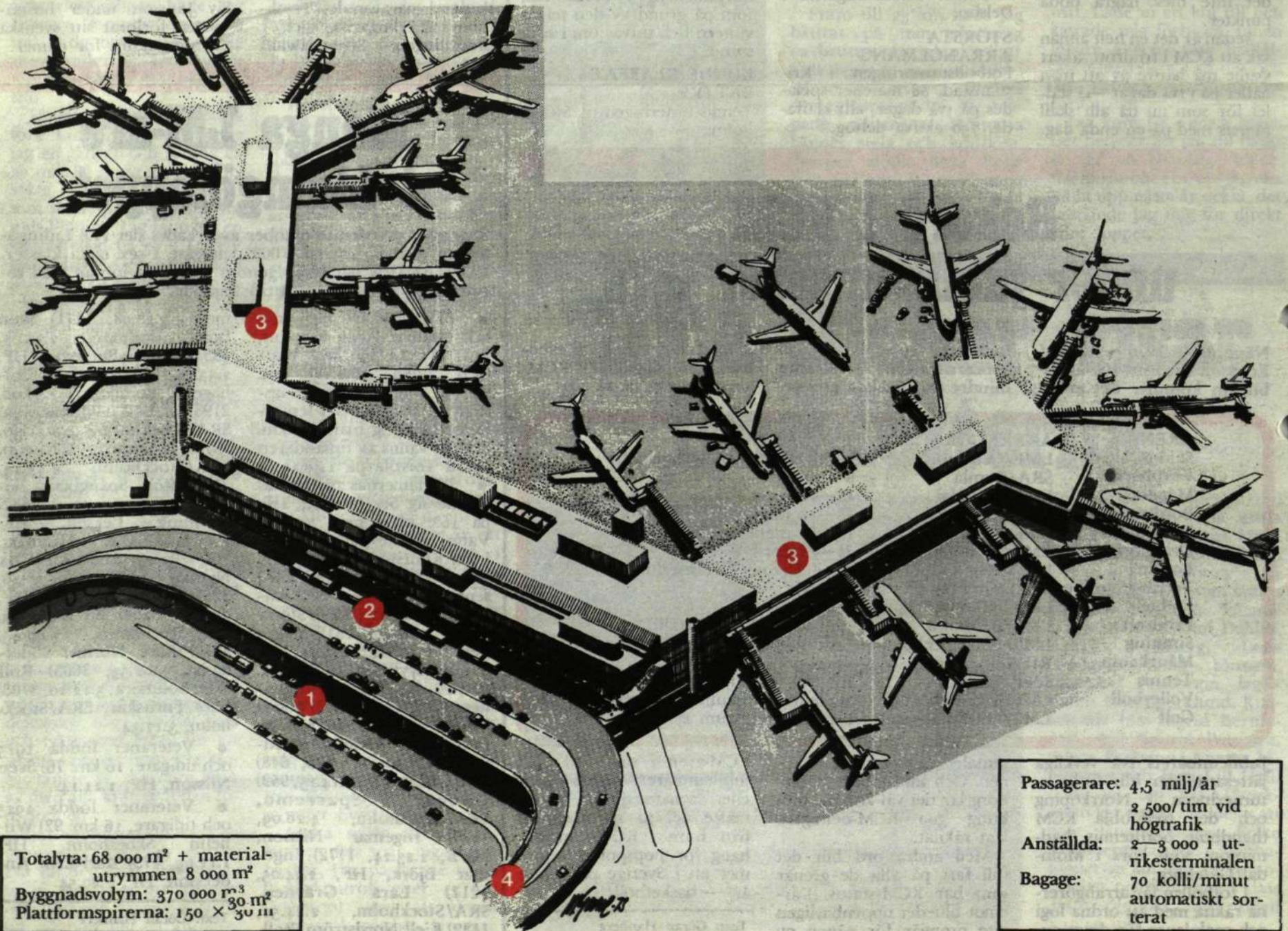
Terminalen

1 Ankomst/mötandehall i centralbyggnaden

2 Avgångshall i centralbyggnaden

3 Plattformspirer

4 Tillfartsvägar i skilda plan



Totalyta: 68 000 m² + material-
utrymmen 8 000 m²
Byggnadsvolym: 370 000 m³
Plattformspirerna: 150 × 30 m

Passagerare: 4,5 milj/år
2 500/tim vid
högtrafik
Anställda: 2-3 000 i ut-
rikesterminalen
Bagage: 70 kolli/minut
automatiskt sor-
terat