



# Kontakten

PERSONALTIDNING FÖR LM ERICSSON MED DOTTERBOLAG

Nr 1 • Januari • 1976

## "Jubileumspaket" till alla den femte maj

Det är nu bara omkring tre månader kvar till jubileumsdagen den 5 maj 1976, då moderbolagets 100-åriga tillvaro högtidlighålles. Generalsekreteraren i det jubileumssekretariat, som bildades för ett år sedan, f d vice VD Malte Patricks berättar på sidan två i ledaren om jubileumsårets olika arrangemang för personal i tjänst, pensionärer och kunder. Dessutom informeras om en

hel del allmänna aktiviteter under året.

Allt kan dock inte avslöjas. Lite spänning och förväntan bör finnas kvar framförallt vad gäller bolagets jubileumsgåva till personalen.

Direktör Patricks avslöjar i alla fall, att ingen blir utan "ett jubileumspaket". Innehållet varierar självklart efter antal år medarbetaren eller pensionären arbetat i bolaget. Plats för överraskningar alltså.



## Ingen fara för vinylklorid

Trots att erfarenheterna från PVC-bearbetande industri visat att man inte utsätts för vinylkloridexposition över det hygieniska gränsvärdet, har LME gjort över 200 analyser från olika arbetsplatser.

Kabelfabriken i Hudiksvall

är en av de fabriker som använder stora mängder PVC. På bilden ovan ses till vänster huvudskyddsombudet Ebbe Lugn och till höger V-klubbens ordförande Arnold Olsson vid Hudiksvallsfabriken.

Se sidorna 4 och 5.

## Bildreportage från Utdelningen av guld och brons

På de fyra mittersta sidorna avslutas publiceringen av förra årets guldmedaljörer och bronsplakettörer med ett bildreportage.

Det är dels en bildsvit från utdelningen av guldmedaljerna på Stadshuset den 12 december i Gyllene Salen, dels foton tagna vid plakettdelningen inom stockholmsområdet den 17 och 18 december samt från middagen i en av LME/HF:s matsalar.

För första gången i guldmedaljens historia — start 1943 — tilldelades utmärkelser tre personer, som inte är

medarbetare inom Ericsson-koncernen i egentlig bemärkelse, nämligen Erik Boheman, Wilhelm Söderman samt Ragnar Woxén i LME:s styrelse.

Före detta ambassadören och talmannen i Sveriges riksdag Erik Boheman var dessutom en av utdelarna och höll också bolagets tal till medaljörerna medan före Visbydisponenten Ragnar Gustafsson framförde medaljörernas tack.

Erik Boheman och bordsdamen Gärd Björkman från Falufabriken och äldst i tjänst bland damerna med

39 år hos koncernen trivdes alldeles förträffligt med varandra — bilden ovan.

Jodå, bekräftar Gärd, vi hade inga kontaktbekymmer utan fann mycket att prata med varandra om på ett enkelt och okonventionellt sätt. Talet som han höll var väldigt lättförståeligt och präglad av en erfaren mans vishet, att vi inte skulle slå oss till ro som pensionärer utan fortsätta vara aktiva med hobbies o dyl och söka oss ut bland människorna. Då håller sig sinnet ungt upp i åldrarna, även om kroppen ibland kan bli skröplig.

## Vilka är de största fabrikerna inom LME?

Se sidan 12.

# LME:s 100-årsjubileum

LM Ericssons styrelse och företagsledning har sedan flera år tillbaka haft informella diskussioner, samlat information och funderat över olika tankegångar, som från många håll förts fram, om hur moderbolagets 100-årsjubileum skulle firas 1976.

Ledningens intentioner togs över av det jubileumssekreteriat, som i samordnande syfte bildades för ett år sedan, med mig som generalsekreterare och K-G Kahnlund på Direktionsavdelningen för information (Db) som ställföreträdare. Vi har arbetat med en mängd förslag och alla som sett gångbara ut har gått igenom med företagsledningen och LME:s styrelse. Dessutom har de frågor som berört medarbetarna diskuterats mellan bolaget och representanter för personalorganisationerna.

Efter hand har ett program i stort kunnat spikas, men ännu återstår mycket innan alla detaljer i de olika aktiviteterna för medarbetare i tjänst, pensionärer och kunder är helt klara. Det rör sig ju om moderbolagets ca 25 000 medarbetare över hela landet, som gemensamt ska högtidligt hålla att verksamheten går in i sitt andra århundrade 1976.

Avsikten är, att jag här ska informera om vad som kommer att ske under maj månad och då i första hand jubileumsdagen den 5 maj.

Allt går dock inte att avslöja. Det bör ju finnas lite spänning och förväntan kvar inför innehållet i det "jubileumspaket", som alla i tjänst och pensionärer oavsett anställningstid erhåller. Självklart varierar värdet beroende på antalet år medarbetaren gett sina krafter åt bolaget. Utdelningen sker på arbetsplatsen. Den 5 maj av fabriks- och avdelningschefer eller motsvarande. Pensionärerna kvitterar ut sitt "jubileumspaket" på posten.

Naturligtvis har sekretariatet haft att ställning till önskan om en för alla anställda gemensam middag på olika platser i Sverige runt. För Stockholms del funderades på S:t Eriksmässan med sina stora utrymmen. Ganska snart stod det dock helt klart, att ingen lokal rymlig nog för ca 18 000 personer inom stockholmsområdet — dvs moderbolagets medarbetare inkl maka/make eller motsvarande — stod att uppbringa. För landsortens del fanns samma problem. "Jubileumspaketet" har därför olika innehåll på olika LM-orter i landet.

Som bekant träffas årligen representanter för bolagets olika nämnder till ett gemensamt möte. I år inbjuds även representanternas maka/make eller motsvarande att delta i stockholmsresan och en festmåltid i Stockholms vackra Stadshus på fredagskvällen den 7 maj.

LM-dagar för personal och pensionärer kommer vidare att anordnas på många platser i landet. I Stockholm träffas LM-arna på Gröna Lund med pensionärlunch på Skansen lördagen den 8 maj. Landsortsfabrikerna bestämmer lokalt hur de vill utforma sina LM-dagar under senare delen av maj månad.

Fritidsorganisationerna har själva att anordna av dem önskade specialarrangemang under året. Ansökan om extra anslag härför har av flera föreningar gjorts hos personaldirektören (KD). LM-dagen på Gröna Lund, som föddes till "LME 100 ÅR" kommer sålunda att tillföras en hel del nyheter, som jag förmodar många väntat på. Genom KONTAKTEN, lokala blad, anslag o dyl ges efterhand information, om vad fritidsorganisationerna tänker bjuda oss under jubileumsåret.

Naturligtvis innebär jubileet, att tillbakablickar görs på vad som åstadkommit och hänt under de gångna 100 åren, men framförallt har vi nu ett välkommet tillfälle att visa det moderna LME som ar-

betar med siktet inställt på framtiden med alltmer elektronik i produkterna. Aktiviteterna för våra kunder blir därför mycket tekniskt betonade.

Kommunikationsministrar, generaldirektörer, tekniska chefer, förvaltningschefer, en del leverantörer samt licensstagare inbjuds delta i ett två dagar långt symposium "Telecommunication in a changing world" den 4 och 5 maj. Hundratalet länder beräknas bli representerade.

Utöver föreläsningar på engelska av experter från sex kontinenter under de två dagarna ingår också andra punkter i gästernas program.

Första dagen äger en välkomstmottagning rum i vårt ombyggda Infocenter vid LME/HF. Kunderna har tidigare under dagen fått stifta bekantskap med bl a vår modernaste teknik under en rundvandring inom Tellusanläggningen. Den 4 maj görs också ett besök på Nationalmuseum som förhandsvisar utställningen "Telefonen 100 år" för symposiedeltagarna.

Andra dagens högtidligheter äger rum på eftermiddagen på Telemuseum i de den 17 december 1975 invigda nya lokalerna i det gamla dragonstallet intill Tekniska muséet. Kung Carl XVI Gustaf kommer där att dela ut LME:s internationella tekniska pris på 100 000 kronor. Se artikel på sidan sex.

Lars Magnus Ericssons minnesrum samt klocktornet från 1897 års utställning har återställts i sitt ursprungliga skick. De återfinns nu på Telemuseum efter flyttning från lokaler på Tulegatan. Återinvigningen kommer att göras av kungen.

Symposiet får sin högtidliga avslutning vid en gemensam middag i Stadshuset, som kommer att hedras genom kungens medverkan.

Det här utgör de stora dragen i jubileumsfirandet för personal och kunder. Avslutningsvis vill jag nämna några allmänna aktiviteter.

Minnet av Lars Magnus Ericssons födelse den 5 maj för 130 år sedan högtidligt hålls genom en ceremoni vid hans grav vid Botkyrka kyrka utanför Stockholm och i Värmland kommer en upprustad födelsegård, som ju samtidigt är ett litet museum, att återinvigas söndagen den 9 maj.

Mycket har som sagt hänt med LME sedan Lars Magnus Ericsson den 1 april 1876 öppnade sin mekaniska verkstad i Stockholm. En ingående skildring av de gångna 100 åren ges i Jubileumsboken, som består av tre delar och utges i en svensk och en engelsk version.

I boken redovisar författarna också den stora betydelse som samarbetet sedan 1883 mellan Lars Magnus Ericsson och H T Cedergren, grundaren och chefen för Stockholms Allmänna Telefon AB, haft. Detta gäller såväl under deras livstider som senare när de bägge företagen 1918 gick samman.

Även minnet av H T Cedergrens insatser kommer att högtidligt hållas genom kransnedläggningen den 5 maj på dennes grav på Stockholms Norra Kyrkogård.

Jubileumsbokens upplaga är ganska begränsad och bokverket bör med tiden bli en dyrgrip, som väl försvarar en hedersplats i LM-arens bokhylla. I varje medarbetares och varje pensionärs "jubileumspaket" ingår emellertid en kortare översikt kallad "De första hundra åren".

Till sist kan kanske också nämnas att ett par filmer håller på att produceras. De får premiär i samband med jubileet. En film, "Linking people together", visar LME:s världsomfattande verksamhet av idag och en film blir en historisk kavalkad över de första 100 åren i bolagets historia.



Malte Patricksson

Malte Patricksson  
fd vice verkställande  
direktör vid LM Ericsson



## ELL-Man



I februari går KCM på skidor i Östersund.

## kontakten

Nr 1 Jan 1976

Ärgång 37

### Redaktion

Jan-E Israelsson tel: 93674  
Bert Ekstrand tel: 92048  
Göran Hannerz tel: 93546  
Bo Seijmer tel: 92133  
(Vid externa samtal — sätt 71 före ovanstående nummer)

### Ansvarig utgivare

Nils Tengberg

### Redaktionsråd

Lennart Stranneborn tel: 92605  
Erik Sund tel: 93311  
Lars Wiklund tel: 92611

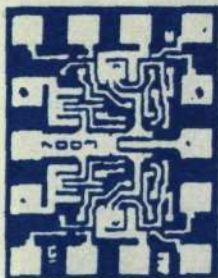
### Redaktionsombud

BORÅS:  
Georg Skoog  
GRÖNDAL:  
Hjördis Westberg  
HUDIKSVALL:  
Ulf Mickelsson  
INGELSTA:  
Karl-Ulrik Nilsson  
KARLSKRONA:  
Barbro Westermark  
KARLSTAD:  
Thomas Sigfridson  
KATRINEHOLM:  
Göran Lindberg  
KRISTIANSTAD:  
Göran Magnusson  
OSKARSHAMN:  
Lars-Erik Enarsson  
SÖDERHAMN:  
Lars Johansson  
VISBY:  
Bo Andersson  
ÖREBRO:  
Nils Brewitz  
ÖSTERSUND:  
Lars Sjöbom  
MÖLNDAL:  
Lars-Olov Larsson  
PITEÅ:  
Jarl Sundkvist  
LMS, BOLLMORA:  
Thord Andersson  
AB RIFA, BROMMA:  
Erik Heidebäck  
SKV, SUNDBYBERG:  
Sven Mindus  
KV, ÄLVSJÖ:  
Hans Nordgren  
SRA STOCKHOLM:  
Hans Larsson

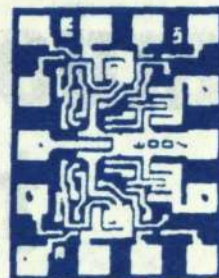
### Adress

KONTAKTEN  
Box 32073  
126 11 Stockholm

Tryckeri AB Allehanda  
Trelleborg



# Mikrokretsar banar väg för framtidens telefonsystem



1947 — ungefär samtidigt som Shockley, Bardeen och Brittain uppfann transistorn, den komponent som skulle visa sig helt revolutionera inte bara telefontekniken — övertog LM Ericsson ett ungt företag vid namn Radioindustrins Fabriksaktiebolag (som senare omdöptes till kort och gott RIFA). Förvärvet ledde till ökad forskning och tillverkning inom kondensatorområdet. På så sätt tryggades LME-koncernens försörjning av en av de få renodlade elektronikkomponenter som på den tiden ingick i de till största delen mekaniska telefonsystemen.

Till så sent som för litet drygt ett decennium sedan var telefonutrustning huvudsakligen uppbyggd av mekaniska komponenter — reläer, koordinatväljare och andra välbeprövade LME-produkter — och endast till en liten del av elektroniska. Men under senare tid har telefontekniken genomgått en expansiv utveckling och blivit mer och mer elektronisk. För att möta de krav som denna utveckling för med sig ifråga om nya och alltmer avancerade elektroniska komponenter — främst då integrerade kretsar — bestämdes 1966 att RIFA skulle starta tillverkning av dessa sk aktiva komponenter.

## Utan monolitteknik inga fickkalkylatorer

Sedan dess har RIFA's division för integrerade kretsar vuxit mycket snabbt och har nu en omfattande produktion av monolit- och tjockfilmskretsar i såväl standard- som specialutförande.

Monolit- och tjockfilmsteknik är metoder för att framställa två olika typer av integrerade kretsar. Monolittekniken gör det möjligt att få plats med hundratals komponenter — transistorer, motstånd och kondensatorer — på en nästan ofattbart liten yta. Monolitikretsen tillverkas, mycket förenklat uttryckt, genom att störatomer under stark värme får tränga in i skivor av kisel, vilket ger detta ämne specifika elektriska egenskaper.

Tillverkningen av monolitikretsar sker med högsta precision. Kraven på noggrannhet och renlighet är extremt höga. Alla manuella operationer sker under mikroskop.

Utan monolittekniken hade vi varken haft minidatorer eller fickkalkylatorer

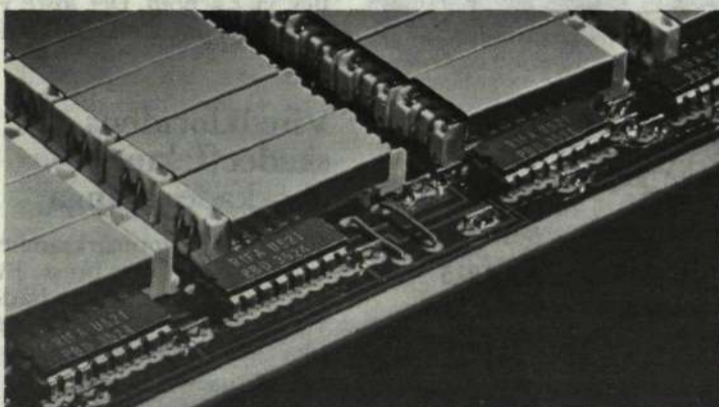
Aktiebolaget RIFA med huvudkontor i Bromma är det dotterbolag inom LME-koncernen som tillverkar elektronikkomponenter — bl a olika typer av mikrokretsar — förutsättningen för dagens och morgondagens kompakta och utomordentligt komplexa telefonsystem.

Göran Uvner på RIFA ger här en presentation av företagets verksamhet.

För 602995



Framställning av layoutmasker för kretsarna har tidigare varit en tidskrävande procedur. För kort tid sedan inköptes ett datorsystem som avsevärt förkortar tiden på detta arbete. Här kontrolleras riktigheten i ett mönster för en monolitikrets. Överst (på båda sidor om rubriken) ses en stark delförstoring av en monolitikrets. Var och en av kretsarna upptar en yta av blott en mm<sup>2</sup>.



Ett väljarkort med reedreläer i LME's senaste telefonstation, System AXE. I förgrunden syns några av RIFA's monolitikretsar som används för val och hållning av reläer.

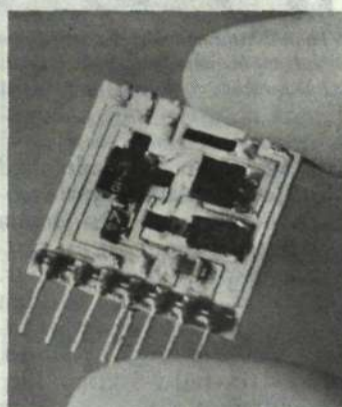
och det är väl heller knappast troligt att mänfärderna hade gått att genomföra. Då förstår man kanske bättre vidden av vad denna teknik har betytt.

## Pastor med elektriska egenskaper

Tjockfilmstekniken medger inte samma grad av miniatyrisering men är ofta anlitad då det gäller utveckling av skraddarsydd specialkretsar på uppdrag av någon individuell kund. Tekniken är enklare än monolitmetoden och är samtidigt lönsam

i mindre kvantiteter; i allmänhet från några tusentals kretsar och uppåt.

Vid tillverkningen av tjockfilmskretsar utgår man från ett substrat av keramiskt material på vilket man anbringar pastor med olika elektriska egenskaper. En pasta bildar ledarbanorna, en annan motstånden en tredje dielektrikum för kondensatorer o s v. Aktiva element kan emellertid inte framställas med den här tekniken, i stället anbringas man medelst lödning monolitbrickor med t ex transistorer direkt på tjockfilmskret-



En typisk hybridkrets. I detta fall en förstärkare i tjockfilmsteknik med pålödda miniatyrkomponenter.

sen. Denna kombination blir då vad man brukar kalla en hybridkrets.

Större delen av monolit-tillverkningen är förlagd till LME's anläggning i Bollmora (f d Svenska Elektronrörs fabrik) och tjockfilmstillverkningen — samt visst laboratoriearbete med monolitikretsar — är inrymd i moderna lokaler i Solna.

## Telefonstationer med RIFA-kretsar

Det kunnande som RIFA under de gångna åren tilläg-

nat sig på halvledarområdet har betytt mycket för LME's möjligheter att utveckla modern telefonutrustning. I AXE-systemet t ex — LME's nyaste telefonstation och en av de absolut modernaste och mest elektroniserade stationer som finns idag — är de vitalaste delarna uppbyggda med RIFA-kretsar. Stationen är datorstyrd och datorn är uppbyggd kring sk digitalkretsar av TTL-typ, en standardserie av RIFA's monoliter. För drivning av reläerna används skraddarsydd RIFA-kretsar av monolittyp.

I transmissionsdivisionens utrustningar förekommer hybridkretsar i stor skala, t ex som ledningsförstärkare för koaxialkablar på vilka 2700 telefonkanaler kan överföras per ledning. Det finns idag utrustning som möjliggör överföring av upp till 10800 kanaler.

I transmissionsdivisionens nya kanalmoduleringsutrustningen förekommer också RIFA's hybridkretsar.

Även telefonapparaternas ljudkvalitet har kunnat förbättras tack vare mikrokretsarna. Den gamla trotjänaren kolkornsmikrofonen har kunnat ersättas med i många avseenden modernare och bättre efterföljare. Dessa kräver emellertid, till skillnad från kolkornsmikrofonen, förstärkning av signalerna och en talkrets i hybridutförande har därför tagits fram av RIFA. Den innehåller inte bara mikrofonförstärkare utan även en elektronisk balanseringstransformator och kan, som i t ex "Dialog", monteras in i telefonluren tillsammans med mikrofonen.

## Störst i Skandinavien

Det finns många fler exempel på LME-produkter som kunnat göras ytterligt tekniskt avancerade mycket tack vare mikrokretsar (bl a innehåller den kompakta personsökaren ERICALL CONTACTOR en tal- och tonsignalförstärkare i monolitteknik).

RIFA satsar även hårt på kunder utanför koncernen och konkurrerar redan framgångsrikt på exportmarknaden med de största giganterna inom området. Kvalitet och kundservice är två av säljargumenten som får fler och fler kunder att lägga sina order hos Skandinavien's störste tillverkare av elektronikkomponenter.

# Ingen fara för vinylklorid

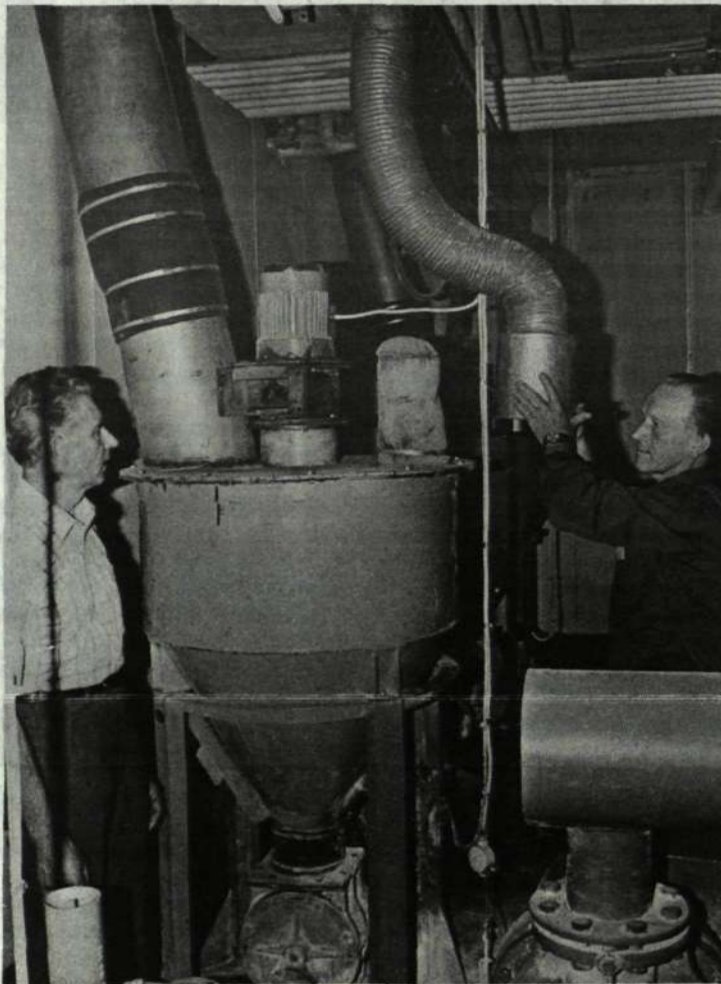
I januari 1974 tillkännagav ett amerikanskt företag att man upptäckt fyra fall av en sällsynt form av levercancer — angiosarcom — hos arbetare, som samtliga arbetat med tillverkning av polyvinylklorid, PVC.

PVC, som är en mycket vanlig plast, tillverkas av vinylklorid. Om PVC upphetas, återbildas ej vinylkloriden men däremot kan små mängder icke reagerad vinylklorid frigöras. Vid tillverkningen erhålles PVC:n som ett pulver. Detta blandas med färgämnen och andra tillsatser och man får ett granulat (= grova korn), som sedan går till bearbetning, antingen det är beläggning av tråd (kabelverken), strängsprutning av ellister (Thorsman) eller formsprutning av telefondetaljer (Kristianstad). Under lagring och transport bortgår, beroende av tid och temperatur, en stor del av den inneslutna vinylkloriden. Vid blandning av pulver och tillsatser bortgår c:a 90 procent av återstående vinylklorid och vid sprutning c:a 5 procent av vad som då återstår. Möjligheten att hålla avgången av vinylklorid under kontroll i bearbetningsskedet är alltså god.

Vinylklorid är en gas med narkosegenskaper. Man har tidigare haft ett hygieniskt gränsvärde på 500 ppm (1 ppm = 1 del gas på 1 miljon delar luft) grundad på denna egenskap. Ett hygieniskt gränsvärde anges som en högsta tillåtlig koncentration i luften på arbetsplatsen. Det kan vara ett medelvärde för 8 timmars arbetsdag eller ett korttidvärde, vanligen 15 minuter. Nu gällande gränsvärde för vinylklorid är 1 ppm (medelvärde) eller 5 ppm under högst 15 minuter. Den drastiska sänkningen beror på att det nu är risken för levercancer, som ska förebyggas, istället för den tidigare endast kända narkosverkan.

Att avgöra om ett ämne är cancerogent (dvs kan orsaka cancer) är en svår och omständig procedur. Man kan av naturliga skäl inte använda människor som försöksobjekt utan får använda djur. Dessa djurförsök är svåra att översätta till människan. Så fick man för vinylkloriden tex effekter på möss men inte på rätta eller hamster. En annan svårighet är den långa latenstiden, för vinylklorid 15 å 20 år, innan effekten uppträder. Man kopplar inte utan särskild orsak ett sjukdomssymtom

Trots att erfarenheterna från PVC-bearbetande industri visat att man inte utsätts för vinylkloridexposition över det hygieniska gränsvärdet har LME gjort över 200 analyser på olika arbetsplatser. Resultaten visar att det inte någonstans finns risk för skadlig påverkan.



Huvudskyddsombudet Enar Jansson på SKV sätter ventilationsutsuget på plats medan skyddsingenjör Arne Frölander ser på. I och med detta försvann L.M:s enda — hoppas vi — vinylkloridproblem.

till vad man arbetade med för 20 år sedan. I djurförsöken övervinner man denna svårighet genom att ett rättår motsvarar 30 människoår. Man känner nu i världen till ett 40-tal fall av levercancer orsakad av vinylklorid, varav två fall i Sverige. Fler är det inte. Och det gäller bara industri som tillverkar PVC, inte bearbetar plasten. LM har bara bearbetning.

## Över 200 mätningar i koncernen

Cirka 225 mätningar har i en första omgång utförts inom LM-koncernen:

KV/V	aug 1974	34 st
Älvsjö	sept 1974	32 st
KV/HL	sept 1974	41 st
Hudiksvall	nov 1974	19 st
KV/PÅ	okt 1974	18 st
Piteå		
SKV Sundbyberg	okt 1974	25 st
	jan 1975	23 st

SKV/FN		
Falun	nov 1974	20 st
KR Kristianstad	maj 1975	10 st
TCN Nyköping	juni 1975	4 st

Några av dessa mätningar har gjorts inne i blandare för att se i vilken utsträckning vinylklorid frigöres från PVC:n. Vid kabelverket i Älvsjö uppmättes sålunda följande värden nere i blandaren: efter 3 minuter — 3 ppm; 20 minuter — 27 ppm; 30 minuter — 44 ppm. Motsvarande siffror från kabelverket i Hudiksvall var: 19 minuter — 8 ppm; 30 minuter — 12 ppm; 40 minuter — 8 ppm.

När dessa mätningar gjordes innehöll PVC:n 65 å 70 ppm vinylklorid", kommenterar KV/Vu Fundin. "Sedan dess har vi skärpt våra inköpskrav och vinylkloriden som idag levereras till

oss innehåller c:a 10 ggr mindre mängd av den skadliga gasen. Mindre avgång från PVC:n i kombination med tätare utrustning och förbättrad ventilation gör att vi idag anser att vi har vinylkloridproblemet under kontroll".

De c:a 200 mätningarna visar att detta är riktigt. De har gjorts på olika ställen runt maskinerna och ibland med bärbar provtagningsutrustning för att se vad som finns i den luft, som man andas in. Samtliga värden utom två låg under det hygieniska gränsvärdet. De två, som låg över, gällde en blandare vid Sieverts i Sundbyberg.

"Vid en blåsmaskin, som blåste varm PVC-pulverblandning, uppmätte vi 11 ppm", säger Arne Frölander, skyddsingenjör på SKV. "Denna var placerad i ett särskilt rum där personal normalt inte ska uppehålla sig. För att utjämna trycket fanns en filterpåse, genom vilket luft från blandaren kom ut. Det problemet löste vi snabbt med ett särskilt ventilationsarrangemang. Vid ett annat filterutlopp fick vi 5,5 ppm. Det löste vi också genom ett särskilt utslug".

## Vinylkloridens skadeeffekter chockade många

Genom den uppmärksamhet och publicitet som press, TV och andra massmedia visade vinylkloridens skadeeffekter blev personalen helt naturligt orolig och undrade hur situationen var vid just deras arbetsplatser.

"Under de dagarna var det många som kom till mig och undrade om det inte var farligt att arbeta på Sieverts", säger Enar Jansson, huvudskyddsombud. "Det är klart att man kan bli orolig, människans sinne räcker inte till för att avgöra om man ligger över eller under gränsvärdet 1 ppm. Men när resultaten av luftanalyserna kom kunde man känna sig tryggare. Vi ligger idag klart under de gränsvärden arbetarskyddsstyrelsen satt upp".

Hur arbetar man i företaget med ett sådant här problem?

"Den 27 maj -74 ordnade Arbetsgivareföreningen en informationskonferens om

vinylklorid och eventuella risker i industrin. Vad vi fick veta där meddelade vi sedan alla våra skyddsombud på ett möte. Vi beställde också mätningar hos Ångpanneföreningen av halten vinylklorid i luften. Berörda skyddsombud var med vid denna mätning. När vi fann två ställen med något för höga värden beställdes genast extra ventilationsutrustning. När denna kommit på plats gjordes nya mätningar som visade att vi nu inte har några problem längre. Allt detta har vi meddelat personalen genom vårt interna informationsorgan "BUDKABELN", säger Arne Frölander.

## Oro över att inte veta

Vid kabelfabriken i Hudiksvall hanteras stora mängder PVC. Skyddsarbetet är här välorganiserat och uppbyggt på den lokala arbetsledningens. Man gör en lokal skydds rond varannan vecka och bokstavligen med rekvisitionsblock i handen för att beställningen av åtgärder icke onödigtvis ska försenas. "Stor skydds rond" görs fyra gånger per år, en vecka före varje skyddskommittémöte. Här tar man upp det som inte blivit åtgärdat i rimlig tid. De olika gruppkommittéerna sammanträder två gånger per kvartal (före och efter företagsnämndssammanträdet) och här tas också miljöfrågor upp. Vidare finns såväl skyddstjänsten, företags hälsovården och huvudskyddsombudet tillgängligt för frågor.

"Ändå upplever jag informationen som ett problem", säger Ebbe Lugn, huvudskyddsombud i Hudiksvall. "När massmedia tog upp hälsoriskerna med vinylklorid blev jag helt ställd. Vi visste ju här på företaget inget om några risker och många oroliga människor frågade oss skyddsombud hur farligt det var på deras arbetsplats. Vad skulle vi svara annat än att vi begärt mätningar? Nu visade mätningarna att man inte blev utsatt för vinylklorid över nuvarande hygieniska gränsvärde och följaktligen låg klart under det då gällande värdet, men att både vi skyddsombud och företaget kände sig osäkra lugnade inte precis personalen".

Att inte veta skapar alltid oro. Nu vet man i Hudiksvall att man har vinylkloriden under kontroll. Men för att alla ska kunna känna sig lugna och säkra kommer företa-



Blandare för PVC-material vid KV i Hudiksvall. Arnold Olsson och Ebbe Lugn, klubbordförande resp huvudskyddsombud, håller PVC-hantering under uppsikt.

dagens arbetsliv: att vi handskas med flera farliga ämnen, att vi tyvärr ofta vet alltför lite om dem men att när vi vet, vi kan få den skadliga påverkan under kontroll.

### Ännu är vi inte fria från problem

All arbetsmiljö kan alltid göras bättre, bara vi vet hur och varför och har råd. Lägre monomerhalt i råmaterial, tätare utrustning, bättre ventilation och inte minst — bättre respekt för de kemiska ämnena från de, som hanterar dem har gjort arbetsmiljön i Hudiksvall ytterligare ett steg bättre. Att man har förtroende för skyddsarbetet visade en enkät, som personalkommittén utfört på uppdrag av företagsnämnden. På frågan "Vad anser du om säkerheten i arbetet?" svarade 95 procent "bra" eller "mycket bra"; på frågan "Vad anser du om arbetsmiljön" svarade 70 % "bra" eller "mycket bra". Arbetsledning, skyddsombud, skyddstjänst etc är angelägen om att deras skyddsarbete även i framtiden ska åtnjuta minst lika bra förtroende. Man ser därför med tillfredsställelse på att företagsledningen inom LM Ericsson nu i ökad utsträckning satsar på arbetsmiljön och säkerheten i arbetet. Vi hade inget vinylkloridproblem, men för den skull är vi inte problemfria.

Text: Mats Johansson

get att då och då låta göra kontrollmätningar vid berörda arbetsplatser.

"Vi i verkstadsklubben har uppmärksammat skyddsombudens informationsproblem" säger Arnold Olsson, verkstadsklubbens ordförande. "Vi har därför medverkat till att frågan kommit

upp i koncernföretagsnämnden. Vi tycker att det är en viktig fråga för hela koncernen att våra medlemmar inte i onödan ska behöva gå omkring och oroa sig över eventuella hälsorisker i sitt arbete".

Kabelfabriken i Hudiksvall speglar en typisk situation i

## Här kan man få hjälp

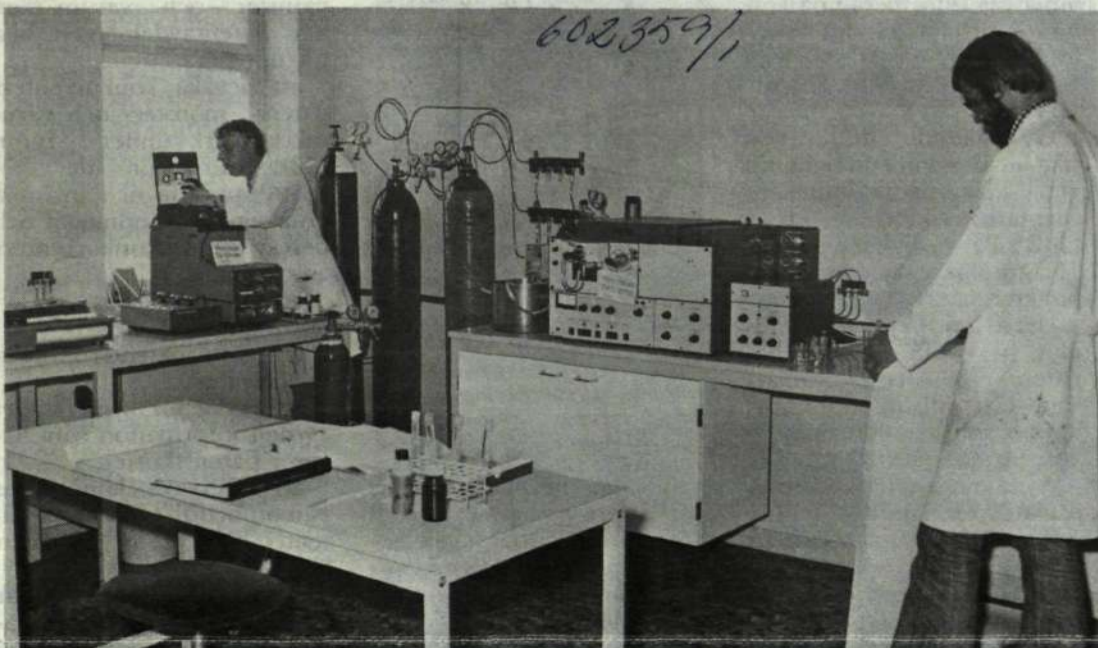
Vid huvudanläggningen i Stockholm har M ett stort och välutrustat kemiskt laboratorium. Här kan man få hjälp med kemiska analyser av vad och hur mycket av olika kemiska ämnen som finns i luften på våra arbetsplatser. Man undersöker här vad som finns i olika material och processkemikalier eller vad som kan bildas vid olika förhållanden, exempel-

vis vid upphettning av plaster. "Det snabbt ökade intresset för de kemiska riskerna i arbetslivet gör att samhällsresurserna inte räcker till och därför måste vi i de stora företagen räkna med att få göra en hel del själva" säger MaC Johansson, chef för kemilaboratoriet.

"Yrkesinspektion och andra samhällsinstanser kän-

ner ett moraliskt ansvar att i första hand hjälpa de små företagen. Vi har därför börjat förbereda oss på en arbetsinsats på arbetsmiljöområdet".

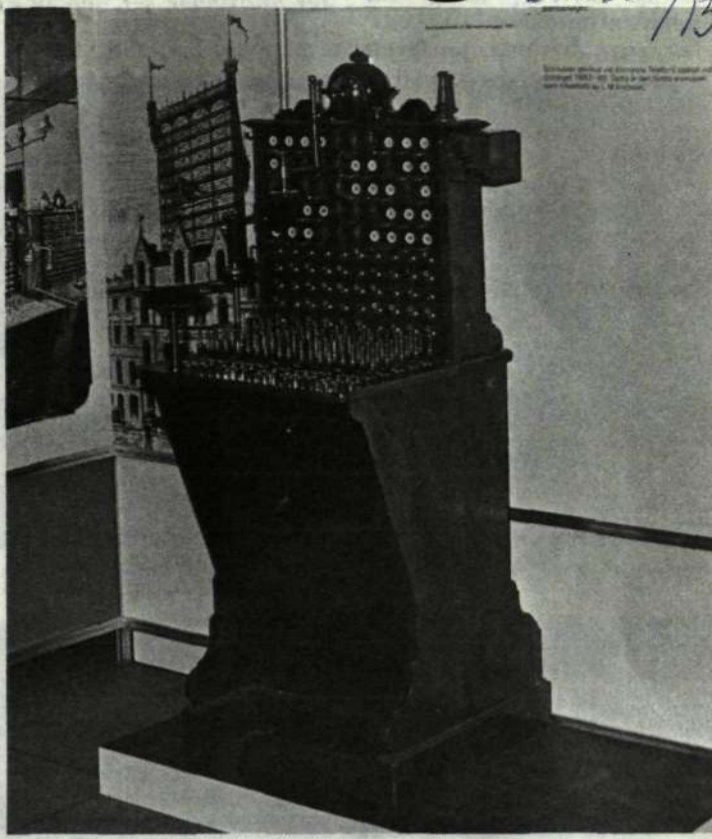
Man har bra utrustning och kunniga kemister på M. Har man behov av hjälp för ett kemiskt miljöproblem kan det löna sig att ringa MaC Johansson.



På M finns utrustning väl lämpad för analyser av den kemiska arbetsmiljön. Här syns Eric Öström (till vänster) och Hans Erik Boström (till höger) vid två av laboratoriets gaskromatografer.

# Telemuseum invigt

602621/13



Denna snöväxel användes vid Allmänna Telefon AB:s station vid Oxtorget i Stockholm åren 1883-85. Detta är den första snöväxel som tillverkats av LM Ericsson.

Den 17 december 1975 invigdes nya Telemuseum i Stockholm i närvaro av bl a kommunikationsminister Bengt Norling och generaldirektör Bertil Bjurell.

Redan i entrén möts nutid och historisk tid. Där finns ett stort "torn" i mahogny med telefonapparater, tillverkade av LM Ericsson, från utställningsåret 1897. I tornet finns 64 klockor som spelar de nordiska nationalsångerna. Med hjälp av taggade rullar påverkas kontakter som sluter strömmen till reläer som får kläppar att slå mot klockorna.

Telefonistens miljö från

den allra första tiden skildras i förstoringar av gamla fotografier. Originalapparater från den tiden kompletterar bilderna. Olika telefonapparater finns också utställda i ett stort antal. Det finns överhuvudtaget väldigt många LME-produkter på museet. I samband med LME:s 100-årsjubileum kommer Lars Magnus Ericssons minnesrum att återinvigas. Det flyttas just nu från de gamla lokalerna på Tulegatan till museet.

Telemuseum är öppet måndagar-fredagar kl 10.00-16.00 och lördagar-söndagar kl 12.00-16.00.



Detta är LM Ericssons magnifika monter vid 1897-års jubileumsutställning i Stockholm. Montern eller "tornet" är det första en besökare vid Telemuseum får syn på.

## officiellt

## Två nya överingenjörer

LME:s styrelse utsåg vid sammanträde den 11 december 1975 civilingenjör Sven Sjögren (MI/KC) och civilingenjör Olof Höstbeck (Dfo) till överingenjörer i bolaget.

Den sistnämnde kommer utöver nuvarande arbetsuppgifter att ha tillsyn över vissa komplexa affärer i Främre Orienten.



Sven Sjögren



Olof Höstbeck

## Ny chef för Centrallagret

Ingenjör Malte Hagengård lämnar den 31 januari 1976 i samband med uppnådd pensionsålder sin befattning som chef för Centrallagret i Hudinge.

Till ny chef har utsetts ingenjör Bertil Löfgren, HF/V/TfC. Han tillträder sin befattning den 1 februari och får tjänstebeteckningen CLC.



Bertil Löfgren

## Planeringsråden inom LME

Den 1 januari ingick Östersundsfabriken i planeringsområde Z. Samtidigt överfördes Gröndalsfabriken och Oskarshamnsfabriken till Z från planeringsområde V.

Civilingenjör Peter Runeborg utsågs den 1 januari till planeringschef för plane-



Peter Runeborg

ringsområde V. Hans tjänstebeteckning är V/PC.

Befattningen har hittills upprätthållits av Åke Askenlöf, Z/PC.

På sidan 68 i LME:s interna telefonkatalog finns moderbolagets fabriksorganisation redovisad i bild och text. Efter ändringar ser den ut så här:

- Planeringsområde V  
V = Huvudfabriken (HF)  
BS = Boråsfabriken  
IN = Ingelstafabriken  
KH = Katrineholmsfabriken  
VY = Visbyfabriken  
ÖR = Örebrofabriken  
BL = Boråslagret  
CL = Centrallagret  
OL = Oskarshamnslagret

- Planeringsområde KA  
KA = Karlskronafabriken  
OM = Olofströmsfabriken  
RY = Ronnebyfabriken  
VE = Vedebyfabriken

- Planeringsområde KR  
KR = Kristianstadsfabriken  
SG = Sundbybergfabriken

- Planeringsområde SÖ  
SÖ = Söderhamnsfabriken  
DO = Delsbofabriken

- Planeringsområde TV  
TV = Tellusfabriken  
NG = Norrköpingsfabriken

- Planeringsområde Z  
som omfattar moderbolagets produktion inom elektronikområdet. Området Z bildades förra året och består f n av:

- ÖS = Östersundsfabriken
- IK = Mönsterkortfabriken (Ingelsta)
- GV = Gröndalsfabriken
- BT = Bollmorafabriken (Tyresö)
- KS = Karlstadsfabriken
- ÄL = Systemprovsningsfabriken (Älvsjö)
- OH = Oskarshamnsfabriken

- Planeringsområde KV  
KV/V = Älvsjöfabriken (ÄL)
- KV/HL = Hudiksvallsfabriken
- KV/PÅ = Piteåfabriken

- Planeringsområde MI  
MI/V = Mölndalsfabriken

## Utlandstjänst

Kent Linde, Birger Olofsson, Sven-Gunnar Johansson och Göte Johansson har samtliga börjat på uppdrag i Oran och Bo Johansson i Alger (båda städerna ligger i Algeriet).

Jan-Erik Andersson har flyttat från Oman för nytt uppdrag i Indonesien.

Lennart Berg och Bertel Ljungqvist (LM i Finland) har båda avslutat sina uppdrag i Mexiko.

Lars-Olof Bergmark och Per Berge har lämnat Venezuela för uppdrag i Brasilien resp Oran (Algeriet).

Torsten Kristiansson har avslutat arbetet i Brasilien och Nils-Olof Olofsson i Ungern.

# Rymdforskare tilldelad LME:s tekniska pris '76

LM Ericssons pris på 100 000 kronor för betydelsefull insats inom telekommunikationstekniken instiftat till företagets 100-årsjubileum har tilldelats tekn dr Harold A Rosen vid Hughes Aircraft Company, Los Angeles, USA. Priset kommer att utdelas av kung Carl XVI Gustaf vid jubileumshögtidligheter onsdagen den 5 maj på Telemuseum, då dr Rosen håller prisföreläsningen.

Dr Harold A Rosen har tilldelats priset för sin framsynthet att — mot ursprungligen gängse uppfattning — föreslå införandet av geostationära telesatelliter och för sina utomordentliga vetenskapliga och tekniska insatser vid utveckling, konstruktion och drift av satelliterna.

Pristagaren föddes den 20 mars 1926 i New Orleans. Han studerade vid Tulane University och California Institute of Technology, där han 1951 blev teknologie doktor. Dr Rosen är vice verkställande direktör i Hughes Aircraft Company, Space and Communications Group i Los Angeles. Han innehar ett flertal patent inom satellittekniiken. Dr Rosen är änklings, har två söner och bor nu i Santa Monica i Californien.

## Motiveringen

Prisnämnden, i vilken tekn dr Håkan Sterky varit ordförande och gd Bertil Bjurell (televerket) samt professor

Stellan Ekberg ingått som ledamöter, motiverar beslutet att ge dr Rosen priset bl a på följande sätt:

”De första satelliter som användes för långväga telekommunikation kretsade kring jorden på ca 90 minuter. Det var då nödvändigt att på jorden bygga komplicerade sändar- och mottagarstationer för att kunna följa satelliterna. Dessutom krävdes ett tjugotal satelliter för att upprätthålla kontinuerlig förbindelse mellan jordstationerna.

Pristagaren föreslog redan i slutet av 1950-talet, att man i stället för ett flertal rörliga satelliter skulle sända upp en enda satellit, och placera denna i en bana så högt över jordytan att den fick samma omloppstid som en punkt på ekvatorn. Kommunikationen mellan jordstationerna blev härigenom förenklad och förbindelse erhöles under dygnets samtliga timmar.

Dr Rosens arbeten har kommit att prägla teleteknikens utveckling på ett sätt som torde ha få motsvarig-



Tekn dr Harold A Rosen, född 1926, har tilldelats LM Ericssons stora internationella tekniska pris på 100 000 kronor. Han är vice verkställande direktör vid det amerikanska företaget Hughes Aircraft Company i Los Angeles.

Dr Rosen erhöles priset för sitt arbete med utveckling, konstruktion, uppskjutning och kontroll av geostationära satelliter.

heter inom telehistorien. Detta visas bl a av att en betydande del av den internationella teletrafiken i dag överförs med sju geostationära satelliter av nyare typ. Var och en av dem har en kapacitet som motsvarar 12 000 telefonkanaler. Under de senaste åren har geostationära satelliter börjat användas även för teletrafik inom nationella gränser.

## Ericssonkoncernens Patentservice

”Vi är nämligen angelägna om att få informera i patentfrågor och önskar att vi informellt betraktas som Ericssonkoncernens Patentservice.”

Ovanstående deklaration står att läsa i inledningen till den i dagarna utkomna informationskriften från LME:s Patentavdelning (Dtp) ”Några fakta om och synpunkter på...”

Det är en fin sammanställning på ca 30 A5-sidor om patent, mönster, varumärken, rätt till uppfinningar, upphovsrätt, otillbörlig konkurrens samt avtal.

Avdelningen passar också på att presentera sig själv och att kortfattat redogöra för hur patentverksamheten inom Ericssonkoncernen är organiserad.

Dtp är direkt underställd tekniske direktören vid LME (TD) och har till uppgift, att



I Svensk Patenttidning finns alla inlämnade patentansökningar redovisade. Tidningen är en mycket viktig informationskälla.

handlägga hela koncernens patentverksamhet. I de fall dotterbolagen har egen expertis samordnar Dtp deras verksamhet med den övriga koncernens.

Avdelningen omfattar ett drygt 10-tal patentingenjörer med var och en sitt eget hu-

vudområde. Ibland överlappar de varandra. I den interna telefonkatalogen får man upplysning om vad Dtp-medarbetarna i huvudsak är specialister på.

Utöver utarbetandet av såväl svenska som utländska ansökningar gällande patent, mönster och varumärken har Patentavdelningen bl a till uppgift

att bevaka konkurrenters patent-, mönster- och varumärkesverksamhet inom LME:s intresseområde,

att upprätta och inlämna erinringar, invändningar och besvär mot konkurrenters ansökningar,

att biträda i licens- och avtalsfrågor,

att göra patenterbarhetsbedömningar,

att verka för utnyttjandet av den information som ligger i patentskrifter,

att övervaka koncernens patentportfölj (så att t ex patenten hålls vid liv genom att betala årstaxor).

Patentavdelningen har adressen: Telefonaktiebolaget LM Ericsson, 126 25 Stockholm. Telefon 08/719 00 00 (LME:s växel).

# Bildreportage från 1975 års Guldmedaljfest

Utdelare: Styrelseledamot Erik Boheman, VD Björn Lundvall, fru Margaret Boheman, fru Patricia Lundvall (mörkare hårfärg). Ytterligare bilder återfinns på sidan 10.



Äldst i tjänst med 40 år och 11 månader i december 1975 är Rolf Gahnström på LME:s T-division.

## Äldst i tjänst

Äldst i tjänst bland samtliga 108 guldmedaljörer är Rolf Gahnström, 56, gruppchef för reproduktionsavd på T-divisionen.

— Min farfar som var rökare hos LM och närheten till företaget på Tulegatan, bara ett par minuters väg från Surbrunnsgatan 31, gjorde sitt till att jag i februari 1935 sökte och fick jobb hos LM till att börja med som springgrabb, berättar Rolf.

— Jag minns med välbehag och saknad bolagets enastående lunch. Vi springgrabbar är ju ett hungrigt släkte. Ibland hände att jag och andra med kroniskt tomma magar slank in i köket och bönade om en macka till intendenten Öströms milda förtvivlan.

— Efter några år fick jag ett "riktigt" jobb på ritningsarkivet. Kommer ihåg de höga ranka stegarna som änrades när ritningar togs ner ur lädor staplade ända tätt under taket.

1947 startade verksamheten i Gröndal och där svarade Rolf för arkiv och ljuskopiering fram till slutet av 1953. Han sökte då ett utanonserat jobb på T, fick detta och blev gruppchef. Och på samma plats är Rolf Gahnström än i dag.

"Hon är jättekäck, ja det strålar riktigt om henne". Det omdömet gav en LM-kvinna om Gård Björkman, 57, under festen på Stadshuset. Hon är äldst i tjänst bland damerna som fick guld. Och omdömet stämmer, säger kollegorna hos SKV i Falun.

I januari 1937 efter realexamen blev det planeringsjobb hos bolaget i Sundbyberg och planering har det blivit under alla 39 åren.

— Är det bara karlar som ska till nya fabriken i Falun, sa jag mest på skoj 1971. Och så kom det sig, att jag som enda kvinna från Sundbybergfabriken hamnade hos SKV i Falun.



Bertil Pehrsson (LME/DR) är chef för direktionsavdelningen "Ekonomisk kontroll och juridiska frågor". 35 år hos LME.



Barbro Ljungberg arbetar som sekreterare på LME:s byggnadsavdelning. Anställningstid 33 år.



Anna Pettersson arbetar med reläopsättning på LME/HF avd 39 och har nu kommit upp i 39 tjänsteår.



35 tjänsteår har Sven Alexandersson som tjänstgör på LME:s materiallaboratorium (HF/MeC).



Från dotterbolaget LM Ericsson Telemateriel AB kommer installations- och servicemannen Lars Johansson. Anställd i 39 år.



Hos LME i Karlskrona arbetar Gösta Stahre med verktygskonstruktioner. Hos Ericssonkoncernen i drygt 31 år.



Ivar Rohdin på arbetsstudieavdelningen hos LME i Söderhamn har något över 38 tjänsteår.



Inga-Maja Andersson är skrivbiträde på HF/V1 15. Drygt 33 år hos LM Ericsson.



603404/1



603404/2

Tre städerkor — eller lokalvårdare enl nomenklaturen — fick bronsplakett hos LME/HF. Fr v Gerd Almén (sköter direktions lokaler), Margareta Holmberg samt äldste plaketören Linnéa Andersson, född 08. Yngst av alla är ing Arne Modin (LME/Dpub) född den 30 april 1936.



603404/3

Arbetar med försäljning på Finland gör X/GnA Hubert Lindström (närmast) medan Bertil Udåsten leder säljarbetet inom X-divisionen med televerket.



603404/4

Chefen för avd för anläggningsdokumentation Stig Garhult hade det tydliga mycket gemyttigt under utdelningen.



603404/5

På avd för systemkonstruktion (X/R) utdelades två bronsplaketter: ing Torleif Hilmo tar just emot sitt exemplar medan Ingemar Svenstav avaktar i bakgrunden.



603404/6

På HF-fabriken arbetar ett par av 1975 års plaketörer med transporter och det är truckföraren Karl-Erik Ahlman (24:an) och Axel Nilsson (25:an), som kör Volkvagnsbuss.

# Bronsplakettutdelning och "25-årsmiddag"



603404/11

Vid bronsplakettmiddagen på LME/HF hade VD Lundvall plaketösen och tillika sin sekreterare Birgit Lagergren till höger och Viola Malmberg på Tellusverkstadens avd 748 till vänster om sig. Malmberg är bland de äldsta "25-åringarna" med fö-

delse året 1909. Längst t v ses chefen för avd för produktionsteknik vid HF/V Torsten Wahlberg, som fö höll plaketörernas tacktal. Närmast kameran sitter till ställföreträdande VD relativt nyutnämnde dir Fred Sundkvist (HD).



603404/12

LME:s G-division vid plakettmiddagen: närmast kameran fr h övering Arne Boeryd (AC), "bronsmannen" Tage Peterson (Are) och övering Rolf Bager (FC). På andra

sidan bordet fr h ses SIF-ordf Leif Kennerhag, ing Sven Jonsson, Avr (bronsplaketör), G:s chef Per Ahlström samt ing Hans Hansson, FofC (bronsplaketör).

603404/13



Åtta medarbetare från Transmissionsdivisionen blev bronsplaketörer 1975. Vid det här bordet återfinns fem av dem; fr v ing Nils Samuelsson (Kla), ing Börje Gustafsson (Fb), övering Janne Blohm, herr Åke Gilbert (Fat) och på

andra sidan bordet fr h övering Ola Ekholm, ing Lennart Sandström (KrdC), divisionschefen Bo Landin samt ing Folke Karlsson (TpC).



603404/8

Tre av Telekabeldivisionens i Åhsjö elva "25-åringar": fr v ing Bengt Isakson (Vm), förman Gustaf Hjorth (Vb) samt reparatör Nils Carlsson (Vmv).



603404/9

Medarbetare på LME:s avd för installation och underhåll (X/I). Från vänster: montör Aina Mhill, ing Kai-Edwin Holmlund, tekniker Axel Mark, ing Lars Thomasson samt förman Uno Wilhelmsson. Bredvid VD står Jan/arspecialisten Harald Lindgren på HF/K 761.

603404/10



603404/16

Det här är nätfolk (LME/N) som arbetar i Gröndal. De tre "bronsingenjörerna" heter fr v Juan Valera, Bertil Andersson och William Penton.

Bronsplaketören instrumentmakare Edvin Häggblom (HF/V1 27) i samsprik med blivande? V-klubbordf Stanley Oscarsson under middagen i en av HF-matsalarna onsdagen den 17 december i fjol.

Foto: Bo Binette  
Text: Bend



603404/7

På avd HF/V1 39 samlades fyra "25-åringar" för att ta emot plaketten av VD Björn Lundvall. Det var fr v Adolf Centerkrans (V1 37), Karin Ahlsén (V1 39), Tage Löfgren (V1 32) samt Axel Bjurhem (V1 33).





På AB Rifa träffas Maria Hellman (C/VS2) och dess kondensatordivision. Anställningstid: 30 år och 4 månader.



På LME:s G-division som chef för "Dokumentation" arbetar Gustav Rodnert. LM-anställd i 40 år och några månader.



Efter utdelningen i Blå Hallen blir det lätt trängsel i trappan upp till mäلتiden i Gyllene Salen, där det var dukar för 456 gäster.

Foto: Ragnar Holmqvist  
Svenskt Fotoreportage  
Text: Bend



Britta Olsson är kassörskan vid LME:s intressekontor. Drygt 31 år har hon tjänstgjort hos bolaget.



Bengt Platner arbetar på SRA:s serviceavdelning (Cuav) och har varit koncernmedarbetare i 40 år.



Chefen för LME:s Centrallager Malte Hagengård. Han går nu i pension efter 31 år hos LME.



Sven Wiehager har tjänstebeteckningen MI/Bjn, dvs säljare för "signalsystem, spårtrafik". Anställd i nära 35 år.

MENU
GRAVLAXCANAPÉ
—
OXSVANSSOPPA
—
HERRGÅRDSANKA SALLAD, PURJOLÖRSPOTATIS
—
LM GLACETÄRTA
*
Palido Ligerio Chateau Lacaussade 1970
*
KAFFE COGNAC LIKÖR
*
BUFFÉ

Huvudrätten på menyn var Herrgårdssanka, som allmänt fick omdömet läcker och välagad.



Kabledon AB, ett dotterbolag i Alingsås, har Stig Jacobsson som VD. Han har varit anställd inom koncernen i 35 år.



På Rifas kondensatordivision i Kalmar arbetar Gustav Eklöv (C/ZXC). Tjänstetid vid medaljeringen något över 32 år.



Styrelseledamoten Wilhelm Söderman har suttit i bolagets styrelse sedan 1953.



Ragnar Woxén kom in i LME:s styrelse för 40 år sedan, dvs år 1946.



Ambassadör Erik Boheman och fd talman är styrelseledamot sedan 1958. Boheman som var utdelare fick lämna uppdraget några minuter för att bli uppvaktad som guldmedaljör av VD Björn Lundvall.

# Silverplakett till "Eric-Eric"

Alltid engagerad, aldrig likgiltig. Kort stubin. Glimten i ögat. Ja, det är ett litet smakprov på utmärkande drag för nybakade silvermannen Eric A Ericsson. För de flesta mera känd som "Eric-Eric", numera pensionerad direktör hos LM Ericsson. Silverplaketten för 50 års tjänst i företaget fick han mottaga av HD Fred Sundkvist den tredje december förra året.

Till LM Ericsson kom "Eric-Eric" mer eller mindre av en slump den 11 november 1925. Han var anställd på elevkontrakt hos ASEA i Västerås, men fick för sig att söka jobb som redaktör för dåvarande tekniska företags-tidskriften LM Ericsson Review. Men i stället fick han arbete som telefoningenjör.

— Då fanns ingen organiserad utbildning. Jag började som praktikant på verkstaden. Lärde mej att sy kablar, löda, ändra register och mycket annat, berättar han. 1926 kom han till kontorets avdelning 5 för automatteknik. Gjorde bla kablingsplaner för 500-väljarstationer i Italien och Mexiko.

I början av 1927 var han i Rotterdam i Holland för att leda installationen av en 500-väljarstation och där fick han en god skolning i automatteknik och praktisk telefon-drift. Han blev kvar i Holland. Efter en avstickare till Java (i nuvarande Indo-

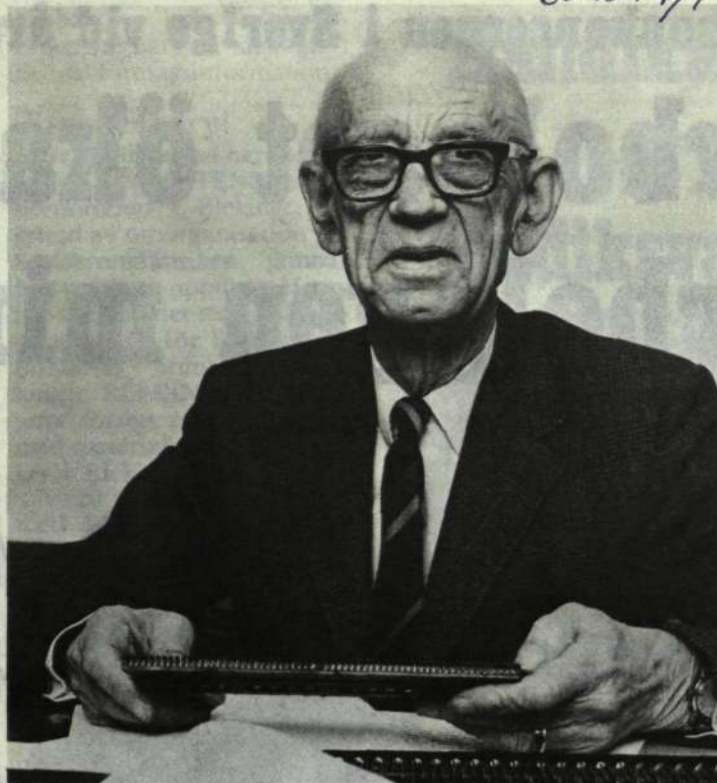
nesien) 1931 blev han chef för LME:s holländska dotterbolag 1932. "Eric-Eric" återvände till Sverige 1934.

Då en teknisk avdelning bildades 1935 blev han ansvarig för utveckling av automatiska telefonstationer och växlar.

I början av 40-talet blev Eric A Ericsson chef för avdelningen för utveckling av automatiska telefonstationer, 1948 fick han hand om laboratorierna också och 1950 även mekaniska konstruktioner.

1954 utsågs han till direktör i bolaget och var då chef för telefonstationstekniken. Samma år bildades för övrigt X-avdelningen som 1960 blev X-divisionen.

På denna post etablerade "Eric-Eric" ett nära samarbete med produktionen bla i projektgrupper som gav goda resultat i form av nya kostnadsbesparande konstruktioner, som var väl förberedda för mekaniserad



tillverkning. T ex jacklister och kodväljare. "Grannens princip" var ett uttryck som präglades av "Eric-Eric" och som blev välkänt när det gällde att tillrättlägga processer för mekanisering, minskad justering och högre kvalitet.

Senare blev "Eric-Eric" företagets expert på teknisk telekommunikation och efter pensioneringen 1966 har han kvarstått som konsult och bla deltagit i den arbetsgrupp inom CCITT som behandlar Human Factors in

Telecommunication. För närvarande ingår han i den arbetsgrupp, som håller på att förbereda LM Ericssons 100-årsjubileum.

I vida LM-kretsar är vår silverman inte bara känd som skicklig tekniker och administratör utan också som en synnerligen temperamentsfull och okonventionell herre. Något av en gossen Ruda. — Många gånger kunde interna sammanträden börja ganska fränt, men sedan vi luftat våra känslor så gick samarbetet så mycket

bättre, avslöjar han.

I jobbet har en av hans käpphästar alltid varit "släpp prestigen — då blir samarbetet gott"!

— Under årens lopp har jag förändrats från en teknisk teknokrat till en person med mera förståelse för människorna. De mänskliga relationerna inom ett företag betyder oerhört mycket. Kanske till och med mer än de flesta kan ana, omtalar "Eric-Eric".

Eric A Ericsson är lantbrukarson från den skånska slätten — född på en bondgård utanför Lund. En tvättäkta påg, med andra ord. Som fortfarande kan väldigt mycket om allt som rör lantbruket.

Ungdomens studier avverkade han vid anrika Katedralskolan i Lund och vid Tekniska Högskolan i Stockholm.

Som pensionär har han haft en hel del internationella uppdrag för LM Ericsson och han har också varit verksam inom Mekanförbundet.

Hobbies — vid sidan av arbetet — har han inte hunnit skaffa sig så många. Men en gång i tiden hade han en travhäst på Solvalla. — Hon hette "Lena Will" och tränades av Sören Nordin. Men några framskjutna placeringar blev det aldrig.

Text: Göran Hannerz  
Foto: Karl-Evert Eklund

## i pension

Här omnämns anställda med minst 25 års anställning inom koncernen.

23/12 Förbindare Ellen Eriksson, LME/HF/Vt 36. Anställd 1947. Brons: 1975.

1/1 Herr Gunnar Ahlborn, LME/HF/Vt 25. Anställd 1936. Guld: 1973.

Arbetade som diversearbetare under större delen av sin tid på LME. Tjänstgjorde också ett antal år i verktygsskåpet på 65:ans förråd. Tände bla ugnarna på Vt 17 på mornarna.

602824/1  
  
Gunnar Ahlborn

1/1 Ingenjör Tore Borgström, BO/LME/BT. Anställd 1927. Guld: 1972. Började på SRA 1927 där han monterade radioapparater på avdelning tre hos förman "Jonte-Kronblom" Jonsson. Arbetade sedan utanför koncernen på Rosins Maskinfabrik, Dux och Senko. Kom 1942 till dot-

terföretaget Svenska Elektronrör. Sysslade huvudsakligen med kontrolluppgifter. Flyttade till Bollmora 1964 där RIFA tog över 1968. Första året tog LME i sin tur över RIFA:s Bollmora-avdelning. I yngre dagar var Tore Borgström ishockeydomare. Hobbies: fiske och simning. Född på Södermalm i Stockholm.

  
Tore Borgström


1/1 Herr Karl-Erik Kjellbring, LME/VH/Fok. Anställd 1929. Guld: 1967.

Började som kontorist på LME:s fotoavdelning. Blev senare kopist och fotograf. Många av hans "plåtningar" har lämnat spår efter sig i KONTAKTEN. 1965 lämnade han fotoavdelningen och har sedan dess haft hand om försäljningsavdelningens reservdelskatalog 722.

  
Karl-Erik Kjellbring

1/1 Herr Tore Landström, LME/HF/V/Pda. Anställd 1936. Guld: 1971.


En av SIF-klubbsveteranerna på LME/HF. Har varit revisor i SIF-klubben ett 20-tal år. Under många år också revisor i fritidskommittén. Började vid LME:s råmaterialkartotek. Därefter verksam inom olika funktioner vid verkstadens planeringsavdelning.

602825/1-1  
  
Tore Landström

1/1 Fru Alma Otter-Freidling, LME/X/Iss. Anställd 1946. Brons: 1971. Kvarstår i tjänst.

1/1 Verkmästare Helge Sölvemark, LME/HF/Vt 27. Anställd 1931. Guld: 1969.

Anställd vid Svenska Radio AB 1931 som instru-

602827/1  
  
Helge Sölvemark

mentmakare. Fortsatte sedan 1935 som instrumentmakare på LM Ericsson. Utnämndes till förman 1949 vid HF:s mekaniska prototypverkstad. Blev verkmästare vid samma avdelning 1966. Fritidsintressen: antikviteter och litteratur.

**tack...**

... för födelsedagshyllning

Jackson Kenneth, HF/Akd Karlsson Åke, HF/Vt 32 Nilsson Maj-Britt, HF/Is Westerbusch Melita ST/X/Bkp Lövström Hans, LMS/RÖ/Op

Green Tage, HF/X/Gdt Wallenborg Erik, BO/G/FmD Meurling John, HF/XfU Haglund Inge, ST/X/Bv Olsson Alvar, EUA/KC Hertz Holger, TN/Akb-Axelsson Knut, TN/T/KrC Wahl Sten, HF/X/Ad Norberg Holger, TN/AhvC

... för annan vänlighet

Winnerblad Carl, TV/V 743 Landström Tore\*, HF/V Andersson Folke\*, X/Iss

Kjellbring Karl-Erik\*, VH/F Malmgren Erik\*, PJ/X Larsson Gunilla och Sune, ST/T/Fm Andersson Sven, fd TN/T/Krx

... för vänligt deltagande

vid min makes, Heribert Nilsson fd HF/Vt 13, bortgång

Greta Nilsson

vid min mors, Helny Ring HF/Vt 21, bortgång

Ingela Svensson

vid min mors och mormors, Asta Chönning TV/Vt 741, bortgång

Lillemor och Peter

vid min makes och vår pappas, Sten Hallberg fd HF/YK, bortgång

Sonja Hallberg  
Mona och Arne

vid min mosters, Ida Pettersson, bortgång

Aina Zetterström

vid min makes och min mors, Maiken Olsén fd HF/V/Pdm, bortgång

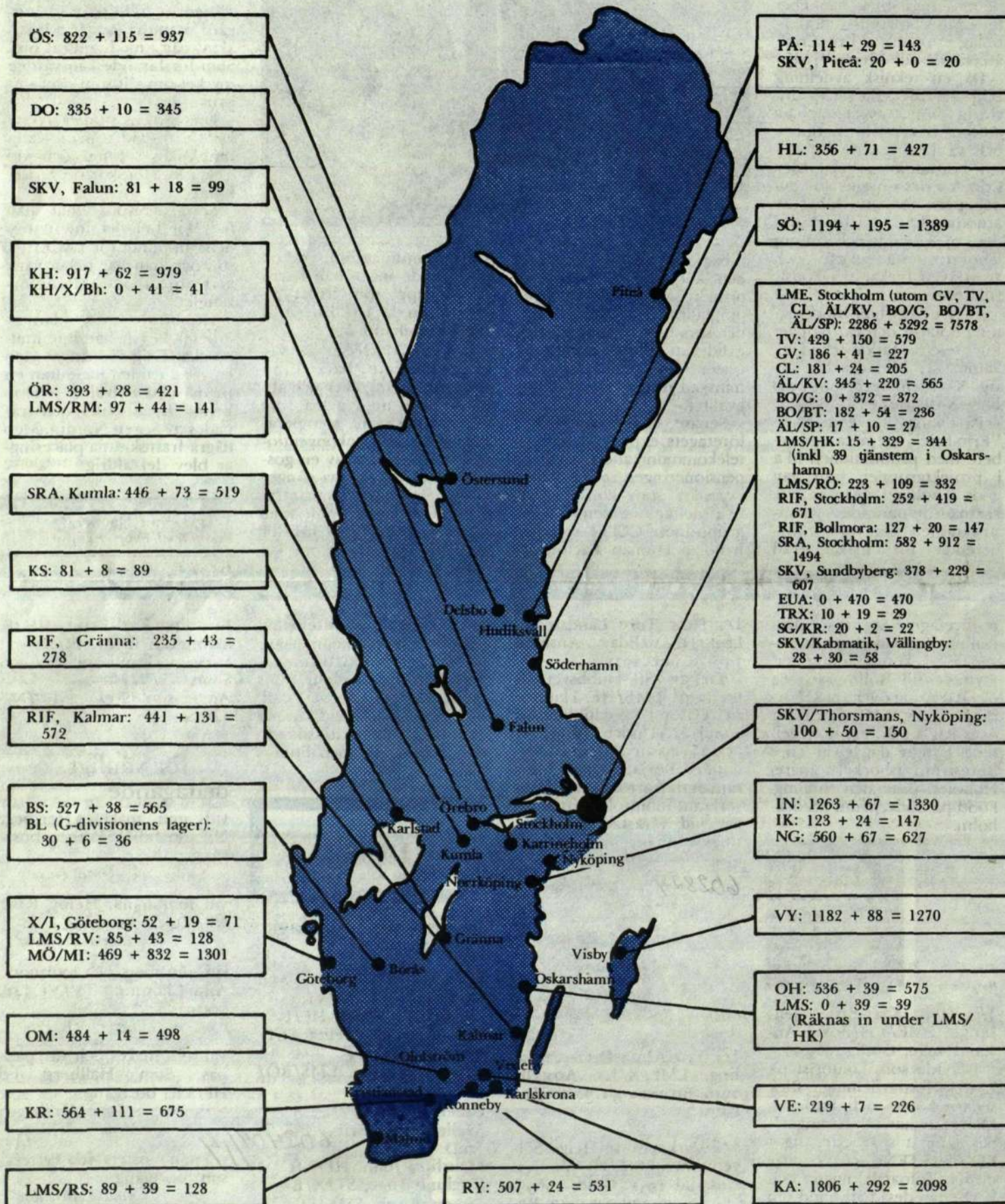
Arne Olsén  
Meit

vid min makes och vår faders, Erik Lindström fd XU, bortgång

Elna Lindström  
Barnen

Ericssonkoncernen i Sverige vid årsskiftet:

# Moderbolaget ökar men dotterbolagen minskar



Antalet anställda inom Ericssonkoncernen i Sverige uppgick vid årsskiftet 1975-76 till totalt 30 719. Av dessa var 19 389 kollektivanställda och 11 330 tjänstemän. Jämför man dessa siffror med årsskiftet 1974-75 är det en

ökning med 146 personer. Då fanns det nämligen totalt 30 573 fast anställda inom den svenska delen av koncernen.

För moderbolaget var siffrorna vid årsskiftet (1975-76) 16 180 kollektiv-

anställda och 8 352 tjänstemän. Totalt: 24 532, en ökning med 474 personer.

Dotterbolagen hade sammanlagt 6 187 anställda, fördelade på 3 209 kollektivanställda och 2 978 tjänstemän. Totalt en minskning med 328

personer sedan årsskiftet 74-75.

Under 1975 minskade kollektivsidan med sammanlagt 235 (1974 var det en ökning med 2 030). Tjänstemännens antal ökade under 1975 med 472 personer (1974 var ökningen 242).

## Fabrikernas tio i topp

Vilka är de största fabriker inom moderbolaget? KONTAKTEN har här gjort en sammanställning över de tio största fabriker med antalet anställda de senaste fyra åren. Siffrorna för 1973, 1974 och 1975 gäller den 31 december medan siffrorna för 1972 är från månadsskiftet november-december.

Från vänster anges antalet kollektivanställda + antalet tjänstemän = totala antalet anställda.

### 1 Huvudfabriken

1975: 1975 + 438 = 2413  
1974: 2065 + 455 = 2520  
1973: 2018 + 416 = 2434  
1972: 1931 + 424 = 2355

### 2 Karlskrona

1975: 1806 + 292 = 2098  
1974: 1949 + 281 = 2230  
1973: 1680 + 267 = 1947  
1972: 1653 + 258 = 1911

### 3 Söderhamn

1975: 1194 + 195 = 1389  
1974: 1095 + 190 = 1285  
1973: 1043 + 191 = 1234  
1972: 956 + 187 = 1143

### 4 Ingelsta

1975: 1263 + 67 = 1330  
1974: 1501 + 89 = 1590  
1973: 1235 + 68 = 1303  
1972: 1051 + 51 = 1102

### 5 Visby

1975: 1182 + 88 = 1270  
1974: 1141 + 76 = 1217  
1973: 1006 + 67 = 1073  
1972: 864 + 62 = 926

### 6 Katrineholm

1975: 917 + 62 = 976  
1974: 984 + 59 = 1043  
1973: 917 + 57 = 974  
1972: 848 + 58 = 906

### 7 Östersund

1975: 822 + 115 = 937  
1974: 725 + 102 = 827  
1973: 590 + 91 = 681  
1972: 539 + 87 = 626

### 8 Kristianstad

1975: 564 + 111 = 675  
1974: 608 + 93 = 701  
1973: 548 + 84 = 632  
1972: 457 + 88 = 545

### 9 Mölndal

1975: 472 + 180 = 652  
1974: 440 + 172 = 612  
1973: 464 + 164 = 628  
1972: 492 + 174 = 666

### 10 Norrköping

1975: 560 + 67 = 627  
1974: 611 + 67 = 678  
1973: 536 + 60 = 596  
1972: 643 + 62 = 705



## LANDET RUNT

Smått och gott från våra lokalombud landet runt

### Karlskrona



Ombud: Harry Nälebrand

### Vi visar vad vi gör

Under hösten har ett antal informationsträffar hållits i Karlskrona för personal med minst tio års anställningstid. Många blir ofta kvar på en och samma arbetsplats under flera år och vet inte så

mycket om företaget i övrigt och vad som sker på andra avdelningar. Därför är det värdefullt att kunna identifiera den egna arbetsplatsen i produktionsflödet och intressant att se företaget i sin helhet. Förslaget till informationsträffarna togs från början upp i företagsnämnden och utformades till ett program genom personalkommittén.

Träffarna har hållits med grupper om ca 30 personer. Personal med den längsta anställningstiden kallades först och olika personalkategorier blandades. Efter en kort orientering visades stillbildsfilmerna "Telekommunikation" och "Världen som hemmamarknad". Särskilt den sista blev en tankeställare för många som inte tidigare tänkt på eller förstått vårt förhållande härvidlag.

Efter visningen av filmerna företogs en rundvandring på verkstadsavdelningarna på telefon- resp. väljarfabriken och man fick tillfälle att se hur produktionen fungerade och hur arbetsmiljön var på de olika avdelningarna inom företaget. Rundvandringen avslutades med kaffe i matsalen och som sista inslag visades en kvalitetsfilm på videoband.

Drygt 700 anställda vid

Karlskrona- och Vedeby-fabrikerna har nu deltagit i denna företagsinformation.

### Tack, Harry!

Harry Nälebrand har i sju år varit KONTAKTENS redaktionsombud i Blekinge. På grund av omorganisation vid Karlskronafabriken, lämnar han nu detta uppdrag. Harry har även under många år varit redaktör för Blekingefabrikernas informationstidning BLEKINGE-BLADET samt försett ortstidningarna med material om LM:s fabriker i Blekinge.

Vi på redaktionen vill härmed framföra ett tack till Harry för alla de intressanta artiklar han försett oss med under årens lopp och för det arbete han lagt ner för att få fram material. Vi vet att det kan vara svårt många gånger att få fram material som både redaktion och läsekrets är nöjda med.

Till Harrys efterträdare har utsetts Barbro Westermärk. Det blir alltså hon som i fortsättningen kommer att berätta om vad som händer på Blekingefabrikerna. Barbro kommer också att vara redaktör för BLEKINGE-BLADET samt informera ortspressen om vad som händer och sker inom LME. Välkommen!

# Handikappad fick prya på Hudiksvallfabriken



Här jobbar Mats Johansson med lödning under överinseende av ingenjör Arne Andersson.

Mats Johansson är en 15-årig skolpojke från Jättendal utanför Hudiksvall. Han är gravt handikappad men fick chansen till en normal skolgång tack vare Nordanstigs kommun som grep in och anställde en extra vaktmästare som kunde bära Mats från det ena klassrummet till det andra.

Skolgruppen har gått mycket bra för Mats. Han har genomgående fina betyg. Hans stora intresse är teknik och det var något som yrkesvalsläraren Ann-Britt Lindblom tog fasta på när det blev aktuellt med praktisk yrkesorientering (Pryo).

Man lyckades ordna en plats åt Mats på LME:s anläggning i Hudiksvall. Där kunde han få utlopp för sitt elektroniska kunnande, samtidigt som han för första

gången fick möjlighet att komma ut på en arbetsplats.

På LME har Mats funnit sig väl tillrätta. Han har pryat i själva instrumentverkstaden där han bl. a. fått prova på att sitta och löda under överinseende av ingenjör Arne Andersson.

På LME är man mycket positiva till det här. Det är första gången man haft en rullstolsbunden pryoelev. Det har gått mycket bra och man kan mycket väl tänka sig att ta fler handikappade elever i framtiden.

Mats har blivit mycket öppnare och frimodigare nu, säger hans ständige följeslagare, vaktmästare Lennart Svensson. Även föräldrarna, Sven och Anita Johansson är glada över den fysiska förbättring som Mats genomgått den senaste tiden.

### LMS

LM Ericsson Telematierel AB



Ombud: Thord Andersson

### Äntligen flexitid

Efter långa och delvis segslitna förhandlingar har även LMS-personalen fått flexitid fr o m den 7 januari.

Enligt överenskommelsen har man möjlighet att flexa inom ett tidsspänn av tre kvart före resp efter arbetstidens början och slut.

Så nu kan även LMS-arna få användning av sin egen flexitidsutrustning.

### Ny besökstavla

Bland det första man lägger märke till när man kommer till LMS i Bollmora är den nya besökstavlan. Alla officiella besökare till LMS finner här sina namn och besöksdatum. Tavlan är gjord i teak med bokstäver i



"guld". Genom en fiffig anordning fäster bokstäverna magnetiskt direkt på tavlan. Agneta Rygaard på Mu ser dagligen till att uppgifterna är aktuella.

### Jätte-tårta

På årets almanacka från LMS finns på första bladet en jättetårta. Den är bakad av konditor Karl Holm i Nacka. Tårtan är 80 cm i diameter, 130 cm hög, väger 80 kilo (varav 40 kilo marsipan) och dekorerad med kristyr och röda lysdioder ur LMS MBC-komponentprogram. På tårtan finns också angivet att LMS i år firar 10-årsjubileum.

Till vänster om tårtan ses Ulf Eneqvist och Bo Fritzon från Reklamkommunikation AB och till höger om den

Per Witt, Thord Andersson och David Lones, LMS.

### Produkttrummet invigt

Efter sju sorger och åtta bedrövelser har LMS fått ett nytt produkttrum som invigdes i slutet av 1975.

På en relativt begränsad yta finns ett representativt urval av LMS hela produktprogram. Det är för närvarande den enda permanenta utställning i vilken man finner både de nya infällda Ericom-apparaterna, brandlarm 80 och det helt nya programmet för inbrottslarm.

För att komma in i rummet använder man sig av LMS passageapparat via ett passerkort med en speciell cod.



Vid invigningen av det nya produkttrummet deltog (från vänster) VD P-B Jansson, Kjell Johansson, Bertil Gråberg, Arne Stein, Nils-Olof Ahlén och styrelseordförande Malte Patricks.



# Östersund laddar upp för KCM på skidor

Jubileumsårets första koncernmästerskap gäller längdloppning på skidor och arrangeras i Östersund veckoslutet 21—22 februari. För att undvika alla komplikationer och sammanstötningar med de olympiska vinterspelen i Innsbruck, så går KCM efter OS, omtalar Sven Novén som är med i den kommitté på Östersundsfabriken som är ansvarig för skidspelen.

LM-arna uppe i Jämtland räknar med god tillgång på snö i mitten av februari, så någon risk för att KCM flyttas eller blir inställt är det inte.

Arrangörerna hoppas på samma deltagarantal som i Delsbo förra vintern — dvs mellan 80 och 100 åkare i de olika klasserna.

Med anledning av KCM får arrangörerna disponera den sk ÖSK-stugan i anslutning till ett skidstadion i utkanten av staden åt nordost. Där finns alla faciliteter i form av omklädningsrum, dusch, bassäng och bastu.

Merparten av de tävlande kommer att inkvarteras på OK-Motellet inte långt från start- och målplatsen.

Vid KCM i Delsbo fick skidmetropolen Östersund nöja sig med två segrar. På hemmaplan hoppas vi på fler, säger Sven Novén. 1975 vann Ingrid Hermansson, Östersund, damklassen och herrlaget vann stafetten.

Allt pekar på att Ingrid Hermansson nu skall vinna sitt tredje raka KCM på damernas fem kilometer. Hennes kusin Margareta Hermansson var för övrigt myc-

ket nära att kvalificera sig till det svenska olympialaget.

Örjan Sjölund heter mannen som skall ge Östersund förstaplatsen i herrarnas seniorklass. Alltså enligt förhandstipsen. Men osvuret är bäst för SRA/Stockholm ställer upp med suveräne fjolårsmästaren Lars-Gunnar Mårtén. Specialtränad i Kanada och Jämtland på förvintern.

I klassen för yngre oldboys får vi också se en annan fjolårsmästare från SRA/Stockholm — Anders Larsson. Andra farliga namn är Göran Persson, Söderhamn



Dessa tre skidlöser vann damklassen tredubbelt åt Östersund i Delsbo förra året. Blir det samma visa om igen på hemmaplan? Tr v Torild Saur, Ulla Falk och Ingrid Hermansson.

och Sven-Erik Pettersson, HF.

Folke Lundberg, utomordentlig långskubbare från Rifa/Stockholm, har varslat sitt deltagande i klassen äldre oldboys. Förra året vann Bert Jägeving från Söderhamn.

I veteranklassen debuterar HF:s Ingvar "Blomman" Blom och måste räknas in bland de absoluta favoriterna. Där segrade bekantingen Erik Nyman från Söderhamn 1975.

Berne Henriksson från Delsbo blev överlägsen vinnare av juniorklassen förra året. Han är fortfarande junior och får finna sig i att vara storfavorit. I övrigt sänder Delsbo Sven-Erik Eriksson och Sören Lindh till Östersund — en oerhört stark trio i stafetten 3 x 5 kilometer.

Sedvanlig skidfest för deltagare och arrangörer blir det efter tävlingarna på lördagen den 21 februari.

Text: Göran Hannerz

# I ishockey måste man sätta hårt mot hårt

Många vilda omfamningar, inte alltför vänliga smekningar vid planket, domarprotester i form av högersvingar och en rad andra mindre sportsliga aktiviteter kunde noteras under matchen mellan Östersunds division ett lag, ÖIK och canadensiska Toronto Toros.



Bror Bylin har gått ner för räkning (bakom spelare 21) och domaren är på väg mot samma öde. Bror råkade under en närkamp slå upp ögonbrynet på en canadensare. Det räckte för att en av Torosspelarna skulle kasta handskarna och golva Bror och ögonblicket efter ge domaren en rejäl omgång.

Den välväxte LM-aren Bror Bylin, som spelar back i ÖIK, lät sig dock inte skrämmas av canadensarnas ojustheter och hotelser utan satte hårt mot hårt.

Bror Bylin jobbar med sekvensbandmaskiner på avdelning 131 vid Östersundsfabriken. Han har i sju år platsat i ÖIK:s A-lag. På frågan hur det går att kombinera arbete och ishockeyspel svarar han:

— Det kan ibland vara svårt att få tiden att räcka till. ÖIK har de längsta resorna i vår serie och då vi ofta har en till två matcher plus träning tre gånger i veckan, går all fritid åt. Företaget har visat förståelse för min situation och beviljat ledighet i den utsträckning jag behövt. Genom att jag arbetar skift har det dock blivit lite si och så med träningen de veckor jag jobbar kvällstid.

Har du räkat ut för några skador?

— Den här säsongen har jag klarat mig bra. Bara sex stygn och två blåttiror, men skulle man möta canadensis-

ka lag oftare, skulle nog skadorna bli fler.

Hur går det för ÖIK i seriespelet och hur ser du på framtiden i ett längre perspektiv?

— Vi har lyckats ta tio poäng på elva matcher. Om vi bara lyckas vända nederlagstrenden som vi haft de senaste matcherna, så går det säkert vägen. En mera realistisk målsättning är att vi ska hålla oss kvar i serien. I ett längre perspektiv kan det bli problem för ÖIK, då vi har svårt att behålla spelare på grund av att vi inte kan erbjuda dem arbete på orten. Dessutom tillåter inte klubbens ekonomi att vi köper spelare, vilket ofta är en förutsättning om man siktar på en plats i elitserien. Situationen ser ändå ganska ljus ut om man begrunder att vi har mellan 400—500 deltagare i ungdomsserierna. Därtill kommer att vi nu äntligen fått en inomhusarena som ger bättre träningsmöjligheter och ett bättre publikunderlag.

Text: Nils Agerbjör

# Bowling i söder och norr

## Kalmar-mästare

Trettondagsafton avverkade Rifa IF i Kalmar sitt klubbmästerskap i bowling för 1975. Tävligen som gick

över åtta serier omfattade såväl lag som individuell tävling.

Lagsegern gick till damlaget som med sina goda 4126 poäng slog herrlaget som fick ihop 1102 poäng.

Segrare och klubbmästare blev Maj Olander med 1570 poäng (bilden nedan).

2:a blev Lars Strigén, 3:a Jan Waldheim, 4:a Ingegerd Brändewall, 5:a Åke Karlsson, 6:a Inga-Britt Sjögren, 7:a Astley Hjertqvist och 8:a Björn Zedig.



## Piteå-mästare

Under hela hösten har en bowlingtävling pågått vid Piteå-fabriken. Deltagarantalet har varit stort. Tävligen gick i fritidsklubbens regi.

Segrare blev Cato Hansen som på fyra serier fick ett snitt av 664 poäng.

Tvåa blev fritidsklubbens ordförande och bowlingens eldsjäl, Rolf Sundqvist.

På bilden får Cato Hansen (till vänster) segerpokalen av platschefen Ulf Norberg.



lite av varje

TRANSVERTEX inte så hemligt

I december distribuerades ett dokument till många chefer inom koncernen med följande rubrik:

"TRANSVERTEX — det okända dotterbolaget inom Ericssonkoncernen".

Så okänt bör det väl inte vara — KONTAKTEN hade text för några år sedan en helsida om dess verksamhet och då och då inflyter noter om TRANSVERTEX (TRX).

Bolaget vill med det här pappret tala om att de inte är så hemliga att de lämpligen bör glömmas bort. Vi citerar:

"Ofta möter vi den uppfattningen, att vår verksamhet och våra produkter måste omges med en extremt hög sekretess.

Så är ingalunda fallet, om man undantar vissa, mycket begränsade områden. I stället har vi i regel goda möjligheter att diskutera frågor inom vårt specialområde med intressenter från de flesta länder."

Hos TRANSVERTEX arbetar tjugo tjänstemän och tio kollektivanställda i lokaler i Fittja industriområde. Man utvecklar, konstruerar, tillverkar och säljer utrustningar för skydd av information i skilda former. Företaget startades 1951 och infördes med LME 1969.

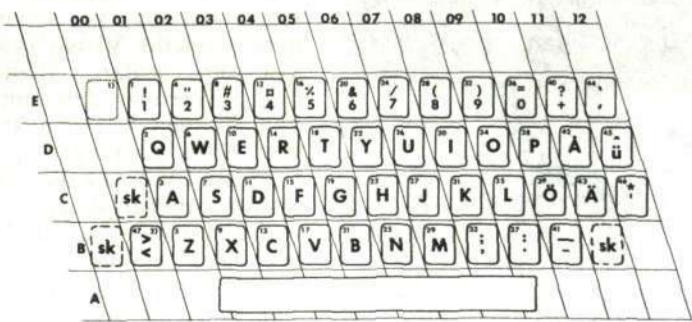
Å, Ä och Ö byter plats

Gott Nytt År alla skrivmaskinstangentnedslagare!

Från i vår kommer en ny svensk standard på tangentborden. Syftet är att nå internationell enhetlighet för olika slags maskiner.

Grundversionen av tangentbordet innehåller 47 tangenter. Enligt vissa regler kan antalet minskas till 44 eller ökas till 48.

Med undantag av några få tillåtna utbyten har både bokstäver och tecken fixerade lägen. Den största förändringen är att bokstäverna Å, Ä och Ö samt tecknen punkt och komma har fått nya platser.



Det nya svenska tangentbordet i grundversionen. Å, Ä och Ö, komma och punkt har som synes fått nya platser. Fyra tangenter har tillkommit: Boo, Eoo, C12 och D12. Bilden visar IBM:s nya skrivmaskin modell 06 med tillåtna avvikelser.

Schackesset Östling i fin form

En dag i höstas kom nu 73-åriga f.d. verkställaren på LME/HF/Vt 36 Nisse Östling upp på redaktionen med lite schackpapper i fickan, bla protokollet från den åtta timmar långa kampen i februari 1940 mot blivande stormästaren Gösta Stoltz. Nisse vann och därmed också LME över Atlas Diesel (Copco).



Från avtackning av förman Elov Wedlund på Vt 36 år 1959. Från verkman Nils Östling (sittande), verkman Rune Broström och skrivbiträdet Alice Hammarlund. De två sistnämnda återfinns än i dag på 36:an. Nisse gick i pension 1967.

Innan vi visar partiet kan nämnas att Östling 1974 i Dagens Nyheter Tusenmannaschack hängde med ända in i det sista. Han fick tre vinster, tre remier och en förlust.

— Jag blev väl ungefär 26:a bland de tusen och det är väl inte så illa av en 71-åring.

— När det berömda partiet från 1940 spelades var Stoltz nyligen hemkommen från Tyskland med en stormästartitel i bagaget, Sveriges andre efter Ståhlberg. Med en utvilad Stoltz mitt emot hade det blivit betydligt svårare för mig, berättar Nisse Östling.

Nisse hade de vita pjäserna och öppnade alltså spelet.

- 1. d4 Sf6
- 2. Sf3 c5
- 3. d5 d6
- 4. c4 g6
- 5. Sc3 Lg7
- 6. e4 Sd7
- 7. h3 o—o
- 8. Ld3 a6
- 9. o—o b5
- 10. cxb5 axb5
- 11. Lxb5 Db6
- 12. Ld3 La6
- 13. Ta1—b1 Tf8—b8
- 14. Tf1—e1 Se8
- 15. Le3 Sc7
- 16. Dd2 Da 5
- 17. Te1—c1 Sb6
- 18. Lxa6 Txa6
- 19. Dd3 Ta6—a8
- 20. a3 Sa4
- 21. Sxa4 Dxa4
- 22. b4 Sa6
- 23. bxc5 Txb1
- 24. Dxb1 Tb8
- 25. Dd3 dxc5
- 26. Lxc5 Tb3
- 27. Dc4 Sxc5
- 28. Dxc5 Lb2

Telefondikt av nobelpristagare

Nobelpristagaren i litteratur 1975 italienaren Eugenio Montale har skrivit en dikt som handlar om ett felkopplat telefonsamtal och de känslor detta gav förtattaren.

Montale väntade på samtal från Milano, men fick in ett från Vancouver i Kanada.

"En röst från Stilla Oceanen (red föreslår Stilla Havet), den andra från lagunen", skriver han.

Dikten ingår i samlingen "Satura", fritt översatt till överfyllt krus. Fjärde versraden har direkt anknytning till LME.

Översättaren Gösta Andersson har dock "försvenskat" apparatnamnet. Överallt i världen där våra bokstäver används skrivs produkten "Ericofon".

KONTAKTEN har tittat i den italienska utgåvan och finner, att Montale kallar telefonen för "giraffa". Kärt barn har som bekant flera namn. I Sverige kallar ju många apparaten för "kobra".

Vännerna på LME:s G-division upplyser om, att LME

Samtal med skuggorna

Samtalen med skuggorna förs inte per telefon.

Vid våra stumma dialoger förekommer inte "erikofon" eller högtalare.

Även orden gör likvärd tjänst

när de inte avser oss,

när de när oss genom en telefonists felkoppling

och är riktade till någon

som inte finns där,

som inte hör.

De kom en gång från Vancouver

sent på natten

och jag väntade på Milano. Jag blev förvånad

först, sedan hoppades jag att misstaget

skulle fortsätta. En röst från Stilla Oceanen,

den andra från lagunen. Och den gången

talade två röster friare än någonsin.

Sedan hände ingenting, vi försäkrade

stationsrösten att allt var riktigt,

i sin ordning och kunde fortsätta,

ja måste. Vi fick aldrig veta

på vems räkning priset kom

för detta underverk.

Men jag kom inte ihåg ett ord.

Longituden var olika, den andra

rösten fanns inte, inte jag för den,

även språken var blandade, ett hopkok

av flera slangspråk, svordomar och skratt.

Den andra rösten minns det säkert inte

efter så många år och tror kanske jag är död.

Jag tror att rösten är det. Den var levande åtminstone

ett ögonblick och förstod det aldrig.

i Sverige årligen exporterar 25—30 000 Ericofon i detaljsatser för hopsättning hos dotterbolaget Fatme i Italien.

Modellen är ju lite annorlunda och har blivit något av en statuspryl i flera länder och används inte sällan som sidoapparat.

- 29. Tc4 Dxa3
- 30. Dxa3 Txa3
- 31. Tc2 La1
- 32. Te2 f6
- 33. Se1 Lc3
- 34. Sc2 Ta2
- 35. f4 Kf7
- 36. Kf2 h5
- 37. h4 Ta4
- 38. Kf3 Ta5
- 39. Te3 Tc5
- 40. Td3 Tc4
- 41. Se3 Tc7\*
- 42. d6 exd6
- 43. Sd5 La5
- 44. Sxc7 Lxc7
- 45. g4 Kg7
- 46. Tb3 hxg4+
- 47. Kxg4 La5
- 48. h5 f5+
- 49. exf5 gxh5+
- 50. Kxh5 Kf6
- 51. Kg4 Ld8
- 52. Te3 Le7
- 53. Te6+ Kf7
- 54. Kf3 Lf8
- 55. Ke4 Le7
- 56. Kd5 Lf8
- 57. Kc6 Le7
- 58. Kd5 Lf8
- 59. f6 Lh6
- 60. Te7+ Kf8
- 61. Ke4 uppg

\*) Tc7 är ett rent feldrag, men vit har merbonde och bör vinna.

LME-dop i Huddinge

Som bekant kommer LME att bygga en större industrianläggning i Huddinge kommun intill Stockholm vid Kungens Kurva. De träd som inte ska sparas fälldes före jul och schackmaskinerna har börjat jobbet.

"Ekgårdsgången" skulle den nya tillfartsvägen till industriområdet heta, tyckte myndigheterna. Förvisso klingar detta äktsvenskt och miljörömtiskt, men LME var inte nöjd. Två "ä" såg inte alls bra ut med tanke på bolagets internationella prägel. Det är ju bara vi här uppe i Norden som använder sig av den bokstaven liksom "ä" och "ö".

Byggnadsnämnden i Huddinge förstod till fullo LME:s tankegångar och förrättade därför omdop och tillfartsvägen fick det mera LME-anknutna namnet "Dialoggatan".

**Vad minns du? Tippa och vinn!**

Nästan alla tippare vann

Redaktionen dränktes verkligen inte i svar på tippningstävlingen om LM-året 1975 — knappt tjugo lösningar kom in under de tre veckor man hade på sig.

Det sällsynt magra resultatet beror kanske till en del på att formatet inte inspirerar till att spara personaltidningen och att många LM-are åkte bort under helgerna som gav osedvanligt lång ledighet med semester och fridagar.

Följande tio med alla rätt får en femtiolapp på posten: Lars Algotsson (KB/OG), Torsten Björkman (HF/X/Ymmc), Shirley Eng (HF/lkxC), Ivar Jarkander (HF/Dpu), Gunnar Järnstad (HF/lk), Gunnar Ohlsson, (BO/GodC), Alvar Olsson (HF/Dpub), Åke Olsson (Fd KA), Oscar Pedersén (fd HF/lv), Lennart Wallén (VH36/Foa).

Rätt tipsrad ser ut så här:  
x 1 2 1 1 2 x x 2 1 1 2 x

De som tippat fel har framförallt missat fråga 3 och 10. Det var Meeri Bodelid som var prisutdelare vid KCM på skidor i Delsbo och det var Hudiksvallsfabriken som firade 10-årsjubileum den 6 september.

Omanfrimärkena till norrlänning

Lennart Spångberg på Vt 67 i Söderhamnsfabriken hade turen med sig och vann förstadsbrevet från Oman.

Karin Morefors på LME:s reklamavdelning har haft stor del i tillkomsten av telefonfrimärket. Hennes utkast till märket med LM-produkterna Dialog, en koordinatväljare och en koaxialkabel togs helt av PTT i Oman. Vad som tillkommit från Omanhåll är sultanens huvud samt kartan.

New Delhi, Indien

Hej KONTAKTEN-läsare:

Snart har vi haft vinter en hel månad. Årstidernas växling bestäms här av månen. Denna gång inföll årets elfte nedan redan den 3 november och vintern blev alltså tidig.

Samtidigt firades den största hinduiska helgen "Devali". Denna fest har mycket gemensamt med vårt julfirande. Fyrverkeri med smällare och sånt är förstås främmande för oss, men alla är glada ändå. Man ger presenter, äter gott, gästar varandra och tänder massor av ljus på tacker och murar.

## Liljeholmens ljus bringade lycka

Även vi tyckte vi skulle illuminera och ställde upp våra "Liljeholmen", som aldrig kom till användning förra julen (Holméns befann sig då i bla Siva i Turkiet på väg mot Indien — reds anm). De var inte många, men brann stilla och länge.

Den svenska kvaliteten gav oss helt oväntat en särställning. Gratulanter strömmade till och vi fick veta, att det hus vars ljus brinner längst får ett lyckosamt år eftersom gudinnan Lakshmi väntas hålla sin hand över det. Hon lär ha kommit till ur det mjölkhav, ur vilket gudarna kärnade jorden. Lakshmi avbildas sittande på en lotus med en lotusblomma i handen. Hon är mycket vacker och ordnar med huslig lycka och allmänt välbefinnande, så vi hoppas på det bästa.

I dagens tidning läste vi om köldens första offer. Sex människor i Morahabad, 20 mil härifrån, har omkommit.

Kvicksilvret kryper neråt varje vecka och snart kommer Delhi i farozonen. För undermålda människor, som saknar bostad, är temperaturer även några grader ovanför fryspunkten katastrofala. Än så länge är det skönt på dagarna. För övrigt är vintern den enda tid på året man frivilligt vistas ute i solen.

Inomhus blir det också kallare för var dag, nattkylan smyger sig in genom väggarna och stannar där. Mamelucker och långkalsonger, tröjor och filtar förljuvar våra stilla hemmakvällar.

Då vi kryper till kojs med iskalla fötter längtar vi så smått — mot bättre vetande — efter våren, som kommer vid februari. Då vi väl tinat upp är vi dock överens om, att vintern i alla fall är

# Vintern kommer vid månens elfte nedan

Vivan och Carlos Holmén (X/I) som tog bilen från Stockholm till New Delhi i Indien, när Carlos skulle börja ett installationsjobb i den indiska storstaden i början av förra året, berättar här lite om hur livet gestaltar sig för dem när vintern gör sitt intåg i landet. Det är Vivan som för pennan.

den bästa årstiden. Vi avstår gärna från det förfärliga sommarhalvåret.

## Trädgården största glädjeämnet

Huset vi flyttade in i den 1 februari för snart ett år sedan var inte helt klart. Tomten liknade mest en ned-

trampad leråker belamrad med betong och annat som inte hörde dit. Idogt arbete, mycket vatten och riklig gödsling har gett resultat. Nu är trädgården mitt största glädjeämne.

Gräsmattan är jämn och fin. I rabatterna blommar krysantemer, höstastrar och sammetsrosor. Luktärter, ringblommor, lejongap och

krasse ser lovande ut och i köksträdgården blir det blomkål, persilja, morötter mm, om inte ohyra eller sparvar äter upp plantorna.

## Sparvar häckar gärna inomhus

Sparvarna är otaliga, framfusiga och allmänt besvär-

liga, då de helst vill övervintra och bygga bon inomhus och de är långtifrån rumsrena. Deras älsklingsdiet på dagarna är småplantor.

Min trädgårdsbok "An Amateur in an Indian Garden" jämför sparvarna med bladlöss. Råd och recept ges om anbringande av limspön, men tills vidare har jag dock nöjt mig med att jaga pippina ur rummen och schasa så gott det går ute i trädgården.

Vi har emellertid även trevliga gäster; sädesärlor och rödstjärtar har kommit norrifrån och av stannfågeln har vi näktergalar, skräddarfåglar och honungssugare på besök. Härfåglar borrar efter mask i gräsmattan och duvorna kuttrar.

## Ödlor, möss och flygande hundar

Geckoödlorna har krupit i vinterkvarter. Hittade här-omdagen en som sov sött nedbäddad i mina rena underkläder. Jag var hjärtlös nog att flytta på den. En och annan stelbent kameleont solar sig ännu i trädgården, men om någon vecka blir också de osynliga.

Mössen har sökt sig nya jaktmarker. Här finns en högrent ras, som börjat klättra i gardinerna i vardagsrummet. Vet inte vad de kan hitta där, kanske gömmer sig någon syrta eller annan insekt i vecken.

De små randiga ekorrarna, som kilar runt överallt, tar ingen vintervila och inte heller de flygande hundarna — fladdermöss som mäter 120 cm mellan vingpetsarna. De lever på frukt och eftersom vårt papyaträd ser ut att ge skörd i en snar framtid har vi inte tagit några risker utan satt en bur av kycklingnät över kronan. Det kunde vara roligt, att ha frukt av egen skörd på julbordet.

Hur vi kommer att fira julen får framtiden utvisa. Vi håller inte styvt på traditioner utan låter lokala förhållanden bestämma traktering och program.

Det är fö ingenting som säger, att glögg ska serveras enbart juletid. Vi har börjat säsongen redan, blandar bort smaken av den indiska vodkan med saft och kryddor. Våra gäster är mycket förtjusta i vad vi kallar Swedish Winterdrink. Den värmer skönt och smakar dessutom gott. Alla vill ha receptet, så vem vet, om inte Sverige kommer att sätta sina spår i de indiska dryckesvarnorna.

GOTT NYTT ÅR önskar  
Vivan och Carlos



Våra bananträd kommer knappast att bära frukt under vår tid i New Delhi, skriver Vivan Holmén.



Carlos och Vivan i indisk klädsel vid en hinduisk fest under den stora helgen "Devali".