



# Kontakten

PERSONALTIDNING FÖR LM ERICSSON MED DOTTERBOLAG

Nr 3 • Mars • 1976



## Fyra KCM under mars

Av jubileumsårets 15 olika grenar med Koncernmästerskap avgjordes fyra under mars månad.

I Kumla anordnade dotterbolaget SRA mästerskap i korphockey under veckoslutet den 6-7 mars, och i Mölndal svarade LME:s

idrottsklubb för arrangemangen i handboll, bordtennis samt badminton den 13 och 14 mars.

Bilden visar fr v Tommy Emanuelsson (MI) och segraren Kenneth Svensson (NG) i bordtennisfinalen för juniorer. Se sidorna 10 och 11.

## 1975 bättre än väntat

I 9-månadersrapporten angavs en trolig vinstminskning för Ericssonkoncernen för 1975 på cirka 20 procent. Bokslutskommunikén, som kom den 18 mars, uppvisar ett betydligt bättre resultat.

Styrelsen och VD avser föreslå bolagsstämman, som hålls den 4 juni, en kombi-

rad ny- och fondemission, övergång till VPC-systemet för förenklad aktiehantering samt en utdelning av kronor 6:25 per aktie jämte en jubileumsbonus på 1 krona i anledning av Moderbolagets 100-årsjubileum.

Se sidan 7.

## Viktigt att LME får utrusta det Nordiska datanätet

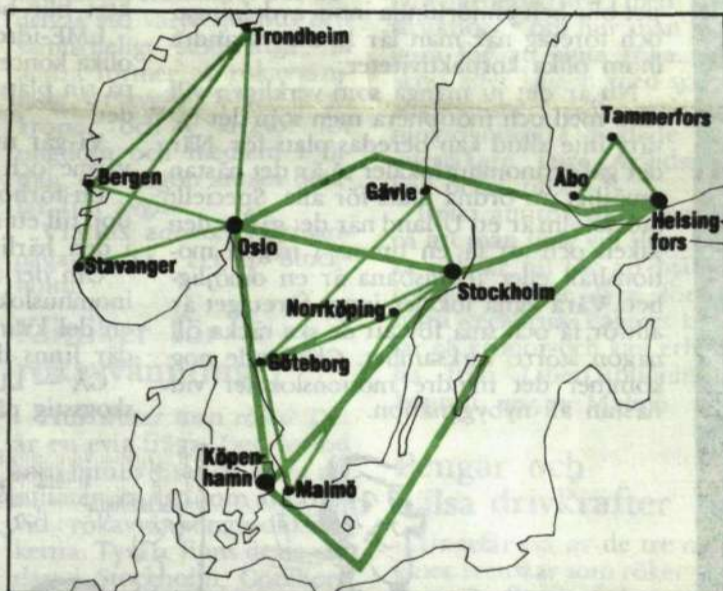
LME står efter de nordiska teledirektörernas möte i Oslo i slutet av mars ytterligare ett steg närmare den eftertraktade storordern på utrustning till det nordiska datanätet. De nordiska teleförvaltningarna har nämligen enats om att förhandla enbart med LME om villkoren.

Det finns all anledning hoppas på en lyckosam utgång. Konkurrenssituationen på världsmarknaden har skärpts och en stor databeställning nu skulle stärka LME:s ställning och ge vår internationella marknadsföring av datorstyrda system ytterligare "råg i ryggen".

Utfaller dessa förhandlingar, som ska pågå fram till slutet av maj, till förvaltningarnas belåtenhet blir det alltså LME, som får leverera utrustningen till nätets första etapp för ca 11 000 abonnenter i de nordiska huvudstäderna.

Ordern är viktig för LME inte bara för att den representerar stora belopp och därmed betydande sysselsättning inom den nordiska koncernen och för våra leverantörer i de nordiska länderna utan kanske framförallt för att den innebär en plattform för vår internationella marknadsföring av liknande system, bl a det nya telefonstationssystemet AXE.

En väsentlig del i datanätet utgörs nämligen av den centrala styrdatorn med sina program. Samma dator och programvara finns också i AXE-systemet och det säger sig självt, att vi skulle få vissa svårigheter att marknadsföra AXE på världsmarknaden, om vi inte kunde peka på ett förtroende för systemets "hjärta" på vår "hemmamarknad". Om LME får beställningen på den första etappen innebär detta att vi kommer att förfoga över en förstklassig "referensanläggning" på hemmaplan.



När hela det nordiska datanätet är utbyggt 1985 kommer det att se ut så här. De tjockare linjerna är den nu aktuella första etappen, som ska tas i drift 1980.

Dessutom kan självfallet en framgång för LME i den första etappen ge oss ett visst försteg framför våra konkurrenter — främst USA-ägda ITT och japanska Fujitsu — när upphandlingen ska ske för den andra etappen som innefattar en utbyggnad över hela Norden. Bara i Sverige beräknas antalet abonnenter i startskedet bli 4 000, men kan fyrubblas inom en inte alltför avlägsen

framtid. Även i övriga nordiska länder beräknas ökningstakten bli stark.

Beställningssumman för den första etappen ligger på drygt 200 miljoner kronor, men det fullt utbyggda nätet kan bedömas som en miljardaffär. LME:s medverkan i uppbyggnaden innebär således många hundra arbetstillfällen under en betydande tidsrymd.

## Räkning säkert sätt förkorta livet

Se sidan 3.

# Motionera så orkar du mera!

Propagandan för motion går som en våg över landet och slagorden avlöser varandra.

"Motion med mening åt alla!"  
"Bli vän med kroppen!"  
"Från rundis till sundis!"

Även inom LME-företagens idrottsförbunds 38 klubbar försöker man locka den många gånger svärflirtade LM-aren till motionsbefrämjande övningar.

Gymnastik samt spel i olika former och motionstävlingar i stil med huvudanläggningens "Sexkampen" är väl det som i första hand kan locka till deltagande.

På många företag går det bra, på andra sämre. Storstädernas folk är avgjort svårare att få med. De företrar bilen framför att gå den många gånger korta vägen till arbetet. De står hellre och väntar på hissen än går några trappor till sin arbetsplats. De parkerar hellre framför TV:n på kvällarna än att någon gång i veckan "ta en runda" på något elbelyst spår med efterföljande bastu. De vet inte vad de går miste om, de som inte får prova på känslan av välbefinnande som inträder efter en sådan motionskväll.

Den trivsamma anda och kamratskap som är rådande är även den en viktig faktor att räkna med. Man träffar arbetskamrater som man kanske aldrig ser i det dagliga arbetet. Arbetsglädjen och kamratskapet blir helt annorlunda inom avdelningar och företag när man lär känna varandra inom olika korpaktiviteter.

Nu är det ju många som verkligen vill vara med och motionera men som det tyvärr inte alltid kan beredas plats för. När det gäller inomhuslokaler så är det nästan omöjligt att ordna plats för alla. Speciellt Stockholm är ett U-land när det gäller den saken och att få en timme i någon motionshall eller tennisbana är en omöjlighet. Våra egna lokaler inom företaget är alltför få och små för att de ska räcka till någon större verksamhet. Glädjande nog kommer det mindre motionslokaler vid nästan all nybyggnation.

Förutom den rent motionsbetonade verksamheten, så har givetvis den mera tävlingsbetonade idrotten sin plats på programmet. Koncernmästerskapsprogrammet, som i vanliga fall är uppdelat i två grupper med tävlingar vartannat år, kommer i år i anledning av 100-årsjubileet med hela programmet. Dessa tävlingar är fördelade över hela landet, från Östersund i norr till Kristianstad i söder. Intresset för våra mästerskap är bra, men det kunde givetvis vara bättre. Det geografiska läget gör att det många gånger blir alltför kostsamt att deltaga i KCM.

Det blir så att många får stanna hemma av ekonomiska skäl och det gäller även de som säkert skulle kunna vara med och kämpa om segern i de olika idrotterna.

Trots välvilligt ekonomiskt stöd från företaget, så är ekonomin det stora problemet för LME-idrotten som för all annan idrott. Ledarna får här lägga ner allt för mycket tid och arbete att skaffa fram pengar genom att anordna lotterier, bingo och kaffetombola. Idrottens funktionärer är ju valda och tillsatta för att driva idrotten i idrottsklubbar och vid företag och inte för att vara "lottförsäljare".

Om inte den enskilde deltagaren satsade så mycket av egna medel och även arbetade in den ledighet som ibland behövs (för långa resor) för att kunna deltaga i koncernmästerskap, skulle deltagarantalet säkert blir betydligt mindre.

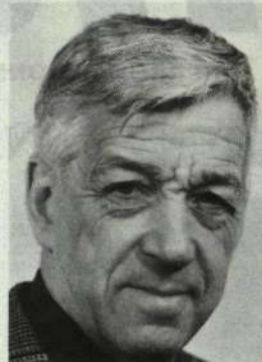
LME-idrotten är trots allt stark och de olika koncernklubbarna tillhör var och en på sin plats toppen av korpidrotten i landet.

Vi går nu mot en ny vår med sol och värme och allt vaknar åter till liv.

En förhoppning är att även DU vaknar upp till ett nytt "motionsbefrämjande" liv i den härliga vårsolen.

Om det nu är ont om plats i de olika inomhuslokalerna, så har vi fortfarande en del kvar av den svenska naturen. Och där finns det plats!

**GÅ — LUNKA — LÖP** på någon härlig skogsstig på idrottsplatsen **SKOGEN**.



*Henry Forsberg*

Henry Forsberg,  
idrottskonsulent,  
vid LME:s huvud-  
anläggning i  
Stockholm.

## ELL-Man



Rökning och motion hör inte ihop.

## kontakten

Nr 3 • Mars 1976

Årgång 37

### Redaktion

Jan-E Israelsson tel: 93674  
Bert Ekstrand tel: 92048  
Göran Hannerz tel: 93546  
Bo Seijmer tel: 92133  
(Vid externa samtal — sätt 71 före ovanstående nummer)

### Ansvarig utgivare

Nils Tengberg

### Redaktionsråd

Catharina Ingre tel:  
(71)94520  
Lennart Stranneborn tel:  
(71)92605  
Matz Classon tel: (71)92704  
Lars Wiklund tel: (71)92611

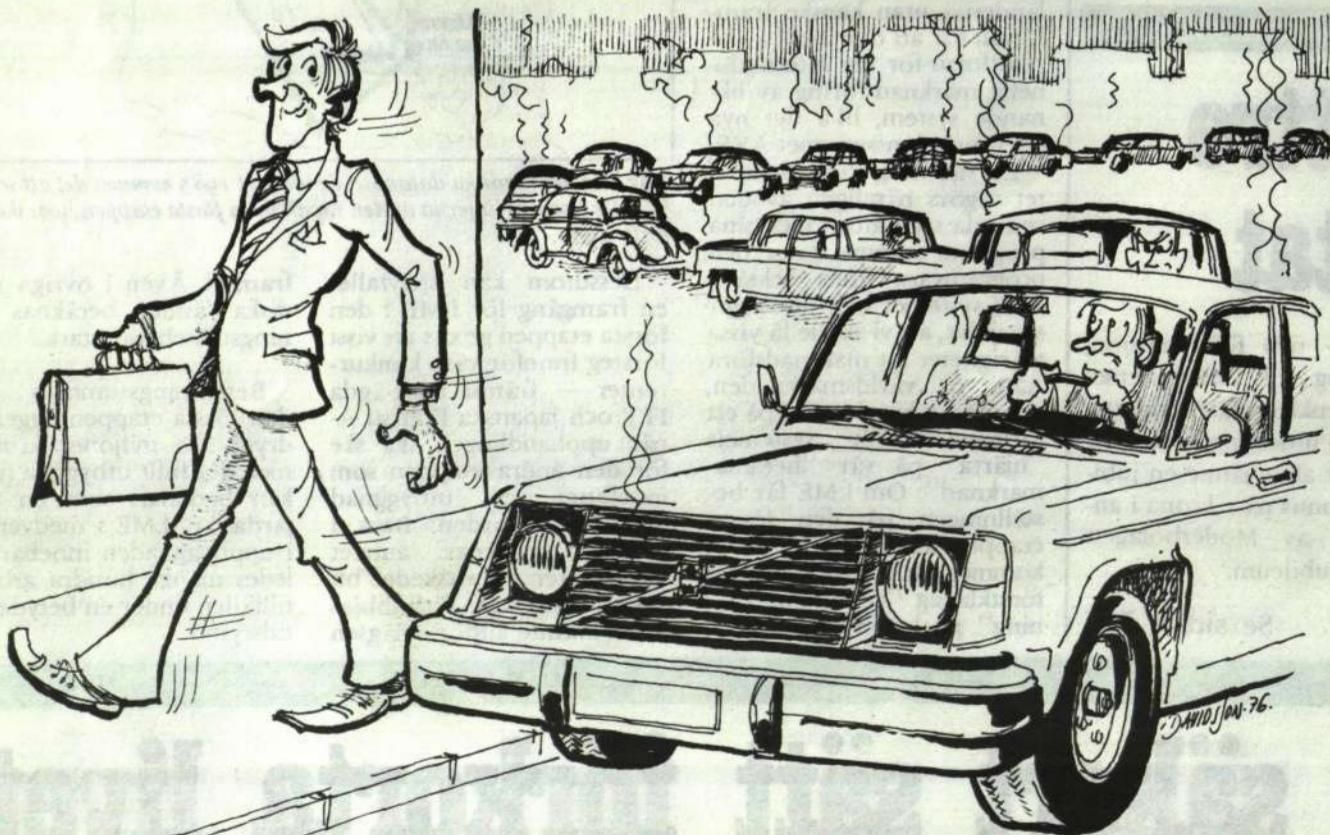
### Redaktionsombud

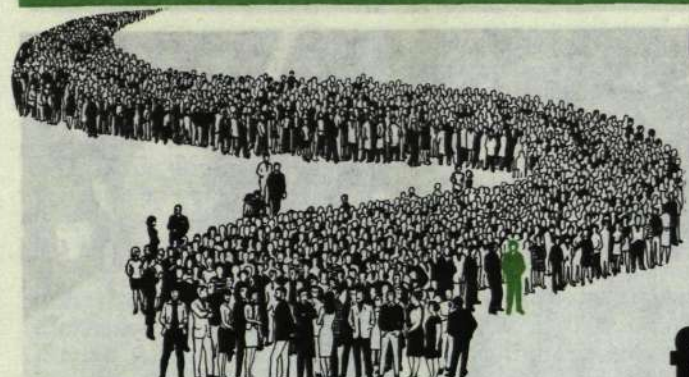
**BORÅS:**  
Georg Skoog  
**GRÖNDAL:**  
Hjördis Westberg  
**HUDIKSVALL:**  
Ulf Mickelsson  
**INGELSTA:**  
Karl-Ulrik Nilsson  
**KARLSKRONA:**  
Barbro Westermark  
**KARLSTAD:**  
Thomas Sigfridson  
**KATRINEHOLM:**  
Göran Lindberg  
**KRISTIANSTAD:**  
Göran Magnusson  
**OSKARSHAMN:**  
Lars-Erik Enarsson  
**SÖDERHAMN:**  
Lars Johansson  
**VISBY:**  
Bo Andersson  
**ÖREBRO:**  
Nils Brewitz  
**ÖSTERSUND:**  
Lars Sjöbom  
**MÖLNDAL:**  
Lars-Olov Larsson  
**PITEÅ:**  
Jarl Sundkvist  
**LMS, BOLLMORA:**  
Thord Andersson  
**AB RIFA, BROMMA:**  
Erik Heidebäck  
**SKV, SUNDBYBERG:**  
Sven Mindus  
**KV, ÄLVSJÖ:**  
Hans Nordengren  
**SRA, STOCKHOLM:**  
Hans Larsson

### Adress

KONTAKTEN  
Box 32073  
126 11 Stockholm

Tryckeri AB Allehanda  
Trelleborg





Har man aldrig rökt är risken att man ska dö i lungcancer 1 på 30 000.

# Rökning säkert sätt förkorta livet



Röker man ett paket cigaretter om dagen i hela sitt liv är risken 1 på 12.

## Rökning och lungcancer hör ihop

Jämfört med rökning förbleknar de flesta andra hälsorisker. Enligt en rapport från Ekonomiska forskningsinstitutet (EFI) förlorar samhället drygt 410 miljoner kronor i produktionsbortfall varje år på grund av de sjukdomar, som rökning kan leda till.

Enligt undersökningen var vart tredje dödsfall i hjärtinfarkt, vartannat i kronisk bronkit, tre av fyra lungcancer och nästan varje dödsfall i läpp- och struphuvudcancer orsakade av rökning.

I en amerikansk undersökning som nyligen redovisats fann man bl a att manliga rökare med en konsumtion av 11—20 cigaretter per dag uppvisade 33 procent flera sjukdagar än motsvarande icke-rökare och för kvinnor låg siffran ännu högre, 60 procent.

För att återgå till lungcancer så ökar den i ungefär samma takt som förbrukningen av cigaretter. För några år sedan var antalet dödsfall i lungcancer i Sverige 1 300 och flertalet av dessa fall förorsakades av cigaretrökning. Glädjande att veta är att om man slutar röka minskar risken stegvis och om några år är man i samma riskklass som en icke-rökare.

## Finland värst i Norden

På den tredje världskonferensen om rökning och hälsa i New York i somras deltog femhundra forskare från fyrtiosju länder, som under fyra dagar studerade de senaste forskningsrönen från projekt runt om i världen.

I Storbritanien, Kanada, Schweiz och USA överskrider konsumtionen tretusen cigaretter per år och vuxen. I Norden ligger vi inte så högt: Finland toppar med 2 200 cigaretter, därefter följer Danmark och Sverige med ca 1 700 och i botten Norge med bara 610. Norrmännens låga cigarettförbrukning förklaras genom att de rullar avsevärda mängder giftpinnar.

Konferensen resulterade i en rad rekommendationer och dessutom fick konferensens ordförande i uppdrag att skriva till samtliga länders hälsovårdsministrar för att fästa deras uppmärksamhet på tobaksproblemet. Här

Tre av fyra dödsfall i lungcancer i Sverige orsakas av cigaretrökning. Samhället förlorar årligen över 410 milj kronor i produktionsbortfall på grund av sjukdomar som uppstår i samband med rökning.

Tredje världskonferensen har bett 47 länders hälsovårdsministrar att uppmärksamma tobaksrökningens allvarliga problem.

Innehållsdeklaration kommer enligt lag på cigarettpaketen nästa år.

Socialstyrelsen vill även ha reklamförbud för tobaksvaror. Folk-rörelsen mot tobak "VISIR" får allt fler medlemmar och rökavvänjningskliniker överhoppas av människor som vill sluta röka.

Om detta och annat som har med vår största hälsorisk tobaksrökningen att göra handlar den här artikeln.

är några av de uppmaningar deltagarna kunde enas om:

- Ytterligare forskning behövs rörande kombinationseffekter av rökning och olika miljöfaktorer ifråga om cancerförekomst. Framtida forskning rörande luftföroreningar måste ta med rökvanorna i beräkningen.
- Rökning bör inte förekomma under graviditet
- Regeringarna bör ta initiativ till lagar som förbjuder alla former av tobaksreklam i alla medier. Sådana förbud ska också gälla alla former av säljfrämjande åtgärder, som t ex gratisutdelning, förmånskuponger, sponsorskap vid sportevenemang.

## Varningstext på tobaksvaror

Den första januari 1977 får vi i Sverige en lag som kräver varningstext på alla tobaksvaror (inklusive snus och tuggtobak). Cigarettpaketet ska dessutom förses med innehållsdeklaration.

Texterna kommer att utformas och fastställas av socialstyrelsen. I innehållsdeklarationen ska förekomst av nikotin, tjära och kolmonoxid redovisas.

Uppslutningen kring lagförslaget om varningstext på tobaksvaror har varit stor under den remissbehandling

som legat till grund för förslaget.

Vad man nu väntar på och som socialstyrelsen förespråkar är i första hand ett reklamförbud, som för övrigt redan är infört i Norge. I Finland finns starka krafter som vill ha lag på rökförbud i offentliga lokaler t ex vänthallar för tåg, flyg och buss, postkontor etc.

## "VISIR" — en ny folkrörelse

Ett rökfritt samhälle är ett angeläget mål. Regering, sociala myndigheter, offentlig och privat hälsovård, arbetarskydd m fl samt enskilda människor i grupp arbetar nu alltmer intensivt genom lagförslag, rekommendationer, forskning, information och propaganda på att söka nå detta mål.

Ett helt rökfritt samhälle är förmodligen en utopi. Rökvanorna är djupt rotade — det var ju en hel del år sedan händelsen bakom dikt-raden "Röka tobak är ett (miss-)bruk som från Indien vi lärde" inträffade.

Inställningen till tobaksrökningen håller på att skärpas. Rökningen tolereras inte på samma sätt som för bara några år sedan. Ett bevis på detta utgör folkrörelsen mot tobaksbruket,

VISIR, som står för "VI Som Inte Röker". De vill på bred front bekämpa tobaksbruket under parollen "för hälsa, trevnad, hänsyn och god miljö". VISIR kräver bl a målmedvetna insatser från skolans sida för att förhindra en fortsatt stor utbredning av tobaksbruk bland barn och ungdom. De kräver vidare ökad hjälp från samhällets sida till rökare som önskar bryta sin rökvana. Rökavvänjningsverksamhet bör bedrivas vid varje sjukhus och samhälleligt stöd utgå till andra former av rökavvänjning. Årsavgift i VISIR är 20 kronor och 5 kronor för ungdom och medlem i familj, där någon annan betalar full avgift.

VISIR:s adress: Västmannagatan 15, 111 24 Stockholm.

## Kliniker för rökavvänjning

Hur slutar man röka? Det är en evig fråga. Den metod som hittills visat de bästa resultaten är den som används vid rökavvänjningspolikliniker. Tyvärr finns dessa endast i Stockholm, Göteborg och Lund, vilket begränsar möjligheterna för rökare att söka och få hjälp. De har dessutom väntetider som är mycket långa.

Vid de här klinikerna sluta

tar man röka under kontroll. Den månad behandlingen pågår besöker patienterna kliniken i genomsnitt tolv gånger. I början sker besöken dagligen, senare mera sällan.

En avvänjningskur består av psykoterapeutiska samtal enskilt och i grupp, medicinering och eventuell behandling med hypnos och aversionsterapi.

## Antirökpaket en chans för många

LiberUtbildningskonsult (tidigare Hermods) har ett avvänjningspaket som är utarbetat i samråd med Nationalföreningen för upplysning om tobakens skadeverkningar (NTS), Socialstyrelsen, Riksidrottsförbundet och VISIR.

Till sin hjälp har man bl a fyra arbetsböcker med instruktioner om hur man ska göra för att sluta röka. En skiva eller kassett med självsuggestioner och avslappningsövningar intalade av överläkare Ture Arvidsson hör också till.

Detta antirökpaket bygger på att man själv vill sluta röka och är till för att hjälpa rökslutaren de fyra första svåra veckorna. Paketet kostar 98 kronor och kan erhållas från LiberUtbildningskonsult, 205 10 Malmö.

## Pengar och hälsa drivkrafter

Ungefär två av de tre miljoner svenskar som röker vill sluta. De flesta av dem uppger ekonomin som främsta anledning, andra vill sluta för att de inte mår bra eller har dålig kondition.

Det absolut vanligaste sättet att sluta är att man bestämmer sig och så slutar man helt. Många lyckas bättre om man är flera om beslutet, om man tävlar. Andra behöver någon som hela tiden bevakar att man verkligen inte röker. En del vänder upp och ner på sina vanor eller åker utomlands. Slå vad kan man också göra, då blir rökad extra dyrt, om man skulle börja röka igen.

Det gemensamma för alla metoder ligger i att man måste komma över tanken på att röka. Det kan man göra genom att hela tiden hålla sig sysselsatt. Att motionera är utmärkt, framförallt utomhus, då man ju inte röker ute så ofta.

Bend

## LM:are som "fimpar" skriver i KONTAKTEN

Att även väl inpyrda rökare kan sluta med nikotinet "hoppas" KONTAKTEN kunna visa. Vi har pratat med några storrökare på olika platser i landet, som ingenting högre önskar än att sluta röka. De kommer att rapportera i KONTAKTEN om sina upplevelser när kroppen inte längre får sin

dagliga dos nikotin. På vilket sätt de klarar av frestelsen att tända en cigarett, när rökbegäret sätter in, hoppas vi att de också ska kunna berätta om. Det är ju ett underförstått hederslöfte de här medarbetarna gav då de ställde upp som rökavvänjningsrapportörer i KONTAKTEN. Redaktionen



**officiellt****belönade  
förslag****Reklamchef  
hos AB RIFA**

En sektion som ska ha hand om reklam och information har bildats vid dotterbolaget RIFA i Bromma.

Chef är Göran Uvner, som under senaste året haft hand om Sales Promotion för företagets IC-komponenter.



Göran Uvner

**Utlandstjänst**

Peter Kühne påbörjade kontraktstjänstgöring i Irland som fabrikschef den 19 januari.

Göran Jonsson, som tjänstgjort i Saudiarabien, är sedan den 9 februari anställd på Nätavdelningen.

Karl-Artur Rydning har återgått till tjänstgöring i Sverige vid avdelning X/Aea efter avslutad kontraktstjänstperiod i Brasilien.

Jan Erik Holmqvist, som tidigare tjänstgjort i Mexiko, arbetar sedan den 21 januari vid avdelning Dpu.

Åke Vikander påbörjade kontraktstjänstgöring i England den 1 mars som produktionsteknisk chef.

Nils Eklöf tjänstgör vid avdelning X/Blo sedan den 1 mars efter avslutat arbete i Mexiko.

Sten-Olof Olsson tjänstgör vid avdelning Na efter avslutat uppdrag i Libyen.

Erik Danielsson påbörjade tjänstgöringen som administratör i Algeriet den 29 februari.

**X/I-PERSONAL**

Efter avslutat uppdrag i Kenya flyttar Tommy Abellsson till Malaysia.

Bertel Ljungqvist (LMF) har återvänt till Mexiko.

Nils-Olof Olofsson är nu i New Dehli, Indien.

I Argentina på nytt kontrakt befinner sig Sune Gyllheden.

Från Spanien till Kenya flyttar Jan Hultgren på nytt kontrakt.

Till Annaba i Algeriet har Roland Engman flyttat från Oman och Jan Mohlin från Spanien.

I Zambia befinner sig Edwin Toivonen och Thure Kedeskog. De kommer närmast från Oman resp Marocko.

Verkstadens förslagskommitté vid LME:s huvudläggning har behandlat ett flertal värdefulla förslag som givit stora belöningar.

Torsten Engblom på Vt 21 har fått 6 000 kronor för förslag att använda skärstansar i stället för klippstansar vid mönsterklippning av multipelmattor för kodväjlare RVK.

Evert Schelin på Vt 17 har förhandsbelönats med 5 000 kronor för ny gängtappsmörjning på gängautomaterna för fjädergruppsbryggor. Slutbedömning beräknas ske i höst.

Franc Leskosek också på Vt 17 har erhållit 3 750 kronor för komplettering av ett verktyg som används vid utklippning av ankare.

Karl-Eric Samuelsson på tryckeriet (Vt 04) fick förra året 3 600 kronor för en ny signeringsmetod. Nu har förslaget tilläggsbelönats med 3 500 kronor, vilket totalt gör 7 100 kronor!

Sture Persson på Vt 11 har belönats med 1 100 kronor för en tillhållararm att användas vid sk geringssågning av vinkeljärn och plåtprofiler.

Hos LME i Söderhamn/Delsbo har 58 av 79 inlämnade förslag belönats med tillsammans 22 890 kronor under 1975. Detta är en kraftig ökning mot tidigare år.

Största belöningen har Zbigniew Mytnik (Vt 51) och Björn Smith (K 74) erhållit. De har delat på 4 000 kronor för en provutrustning för indikering av kortslutna varv på spolar av band och profiltråd.

Christer Nymark på Vt 64 belönades med 1 500 kronor för ändring av brytararmar på gängmaskiner.

Conny Eriksson och Jan Erik Moberg båda på Vt 61 har delat på 2 400 kronor för en anordning som gäller skydd mot svetslappar vid svetsning av galler.

En tusenlapp har Erland Dahlström vid Delsbofabriken fått för en ändrad metod vid borrning av en plinttyp.

Under 1975 har 21 080 kronor utdelats i förslagsbelöningar hos LME i Visby.

Vid senaste utdelningen tilldelades Gösta Eriksson och Evert Lövdahl 9 130 kronor att dela på för en förbättrad metod att justera reläer (RAM). Gösta, anställd 1964, och Evert, anställd 1965, samarbetar fint — tidigare har de två kvitterat ut cirka 17 000 i gemensamma förslagspengar. Båda är anställda på avdelning Vt 498.

Belopp över tusen kronor har vidare tilldelats Börje



Förslagsställande kvinnor blir allt vanligare inom LME och dotterbolagen. Att de får så pass mycket pengar som 5 500 kronor är däremot mindre vanligt. Gun Persson hos LME på Bollmorafabriken (BT) kunde emellertid nyligen glädja sig åt detta belopp för ett förslag som rörde sammankoppling av manöverspakar på en mätningsskåp.

603405/1



Skärstansar är bättre än klippstansar för vissa jobb på Vt 21 hos LME/HF tycker Torsten Engblom. Det höll förslagskommittén med om och belönade Torsten med 6 000 kronor.

Hallberg (Vt 492) och Trygve Lindlöf (Vt 498) med 4 000 kronor gemensamt. Börje Hallberg har vidare fått 1 500 kronor för ett eget förslag. Ulf Nilsson på Vt 491 har belönats med 1 200 kronor.

Vid LME:s Kristianstadsfabrik har 1975 års pristagare för bästa förslag utsetts vid ett kommittésammanträde den 2 februari.

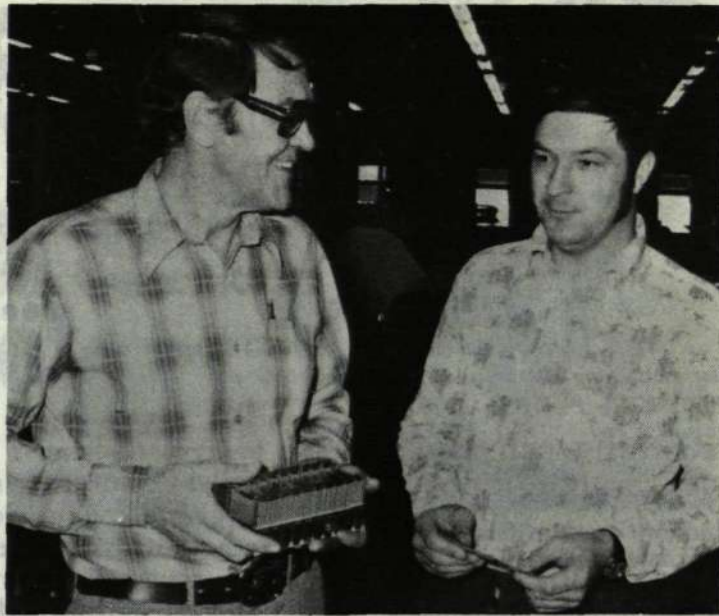
Två förstapristagare utsågs nämligen Kennet Persson (Vt 410/1) för förslaget "Rensning av lyftkuts från ingöt" belönat med 2 600 kronor samt Janos Popovics (Vt 414) för förslaget "Byte av clipskärmar i verktyg" belönat med 2 500 kronor.

Priset utgörs av resa till valfri LME-fabrik i Sverige.

Andra priset — premieobligationer för ca 100 kronor — utlottades bland årets förslagsställare. Turen med sig hade Frank Birgersson (Vt 408) som under året fått 2 500 kronor för förslaget "Slamavskiljning vid vattenslipning av mellanlägg".

I Karlskrona hos LME har Werner Flygare (Vt 56) mottagit 3 000 kronor i slutbelöning för ett förslag som gäller borttagandet av förinställning på telefonregulator, DBY-insats och fingerskiva. Vidare har Carl-Axel Olsson (Vt 07) fått 1 200 kronor i förslagspengar.

LME-fabriken i Bollmora (BT) har delat ut hela 5 500 kronor till en kvinna på fabriken. Gun Persson (Vt 602) förslag betr sammankoppling av manöverspakar på manuell Rk-mät-



Gösta Eriksson (t v) och Evert Lövdahl hos LME i Visby delar på 9 130 kronor i förslagspengar för en förbättrad metod vid reläjustering.



Kennet Persson (t v) och Janos Popovics delade på första priset — besök vid valfri LME-fabrik i Sverige — i 1975 års förslagspristävling på Kristianstadsfabriken.



Werner Flygare på Karlskronafabriken (Vt 56) har fått 3 000 kronor i förslagspengar.



5 000 kronor har tilldelats Evert Schelin på Vt 17 hos LME vid Telefonplan i förslagspengar.

ningsapparat gav detta höga belopp. Elis Merivirta (BT/Vt 603) tilldelades 2 000 kronor för en helmekanisk greppanordning för pläteringsfikturer på transportör till pläteringsline.

Hos dotterbolaget RIFA i Bollmora har Mats Ryr fått 2 000 kronor för en kupformig bricka som förhindrar kortslutning i elgenomföringarna till elektronkanon.

**Personalens aktielåneköp**

LME:s Intressekontor redovisar nedanstående sammanställning av

personalens aktielåneköp sedan starten 1973.

Datum	Köporder, antal	Aktier, antal	Förändring, antal
31 dec 1973	1 603	45 150	
30 juni 1974	1 667	56 647	+ 497
31 dec 1974	2 160	71 827	+ 5 180
30 juni 1975	2 139	71 630	- 197
31 dec 1975	2 239	75 914	+ 4 284

Efter kursen 200 kronor per aktie representerar totala antalet aktier ett värde av kronor 15 182 000.—. SE-

banken har ombesörjt 1 660 köporder och Svenska Handelsbanken 579.

### SKV delägare i Vanadisföretagen

I början av mars månad förvärvade dotterbolaget SKV (Sieverts Kabelverk AB) och AEG-Telefunken Elektriska AB samtliga aktier i Vanadis Industrier AB med helägda dotterföretagen AB Vanadis Elektriska, Vanadis Entreprenad AB, AB Maskinbyggen och Industri-AB Frigor.

Vanadisföretagen bedriver verksamhet inom områdena elinstallationer, industriell kyla, maskininstallationer, tillverkning av industrirör samt fastighetsförvaltning. Antalet anställda ligger kring 1 200. Omsättningen uppgår till cirka 250 miljoner kronor.

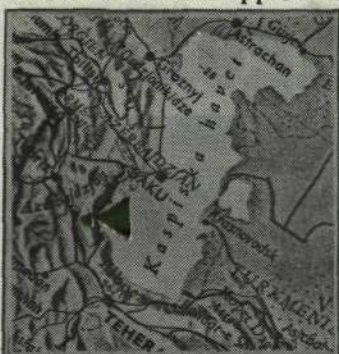
Vanadis Elektriska är Stockholms största och landets tredje elektriska installationsföretag.

Verksamheten kommer att fortsätta som hittills inom självständiga enheter med oförändrad ledning.

I förra numret av KON-TAKTEN skrev vi att Åsberg & Thunström i Sundsvall, som Sieverts Kabelverk AB nyligen köpt, tillverkar elkabel. De har ingen tillverkning, däremot har de en stor elinstallationsverksamhet.

### LME delägare i kabelfabrik i Iran

En fabrik som ska tillverka kabel och ledningar kommer att byggas i Iran av LME i samarbete med intressenter i landet. Fabriken uppförs i



Kabelfabriken byggs i Rasht nära Kaspiska havet.

staden Rasht nära Kaspiska havet och tas i drift redan i år.

Tillverkningen kommer att omfatta installationsledningar och kraftkabel för lågspänning. Antalet anställda beräknas bli cirka 100.

För den här verksamheten har företaget Simco Ericsson Ltd bildats. LME äger 40 procent av aktiekapitalet, resten svarar iranska intressenter för.

### 50-miljonorder från Venezuela

Den statliga telefonförvaltningen CANTV i Venezuela har placerat en beställning hos LME i Sverige värd cirka 50 miljoner kronor.

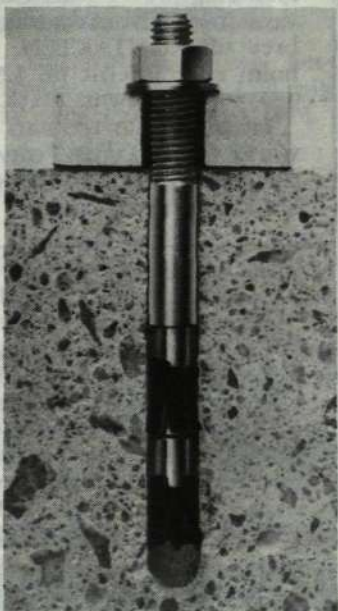
Beställningen gäller transmissionsutrustning av multiplex-typ med kapacitet från 120 till 2 700 telefonkanaler. Leveranserna startar i år och ska vara avslutade under 1979.

### Thormans ensam om godkänd skruv

Dotterbolaget Thormans i Nyköping har fått expanderingskruven TORGRIP typgodkänd av Statens Planverk för montage både inomhus och utomhus och det är man ensam om.

I dag finns nämligen ingen annan expanderingskruv som är godkänd i miljöklass M 3.

Utdragsvärdena för TORGRIP överträffar med bred marginal allt som hittills funnits. De höga värdena gör, att man oftast kan gå ner i dimension mot vad som är brukligt. Det ger snabbare montering till lägre kostnader.



TORGRIP monterad i betong. De två expanderingszonerna fördelar belastningen i betongen.



## Inflyttning i Scunthorpe

602993 Pos-färg

Thorn-Ericssons fabriksbygge i Scunthorpe (vid floden Humber i mellersta England) blev inflyttningsklar under mars månad. Cirka 125 anställda kunde då lämna verksamheten i en äldre fabrik i staden där Thorn-Ericssons verksamhet startade för två år sedan.

Bolaget Thorn-Ericsson Telecommunications Ltd (TME) bildades för ett par år sedan av den stora engelska koncernen Thorn Electrical Industries och LM Ericsson. Vårt aktieinnehav är 49 procent.

Tillverkningen består huvudsakligen av kabelsyning för reläsatser och stativ samt förbindning och provning. De sistnämnda arbetsmomenten kommer att öka bl a för små abonnentväxlar och

den stora internationella telestationen (Thames-projektet). Se fö "Landet runt" sidan 9, Oskarshamn.

Fabrikschefen George Allen berättade vid en presskonferens i februari att produktionsökningen innebär att personalstyrkan kommer att nå drygt 300 medarbetare vid årets slut. I en femårsplan kalkyleras med 1 000 anställda.

Exteriör av den nya fabriken ses ovan.

### LM Ericsson förtjänsttecken

## Färre tjänsteår, inget ålderskrav för guldmedaljen, premiär för 10-årsnål

Tjänsteåren som krävs för att få LME:s bronsplakett och silverplakett kommer successivt att minskas med fem år till 20 respektive 45 år. Efter 30 års tjänst delas guldmedaljen ut. Hur gammal man är spelar inte längre någon roll. År 1980 har de nya bestämmelserna helt slagit igenom. En förtjänstnål för 10 års tjänst är en nyhet för jubileumsåret 1976.

Önskemålen om en minskning av antalet tjänsteår för bolagets två förtjänstplaketter, brons och silver, samt att åldersbegreppet borde försvinna för guldmedaljen togs upp i personalkommittén förra året.

Tjänstetiderna ansågs orealistiska med tanke på att dagens ungdom inte kan börja förvärvsarbete i så unga år som var vanligt förr. Den obligatoriska skoltiden har blivit längre och värnpliktsåldern har sänkts. Arbetsgivarna ser ju helst att grundutbildningen är klar och "lumpen" gjord vid anställningen.

Beslutet om ändringarna fastställdes vid bolagets styrelsesammanträde i december förra året.

Styrelsen beslöt också att från och med 1976 instifta ett nytt förtjänsttecken efter 10 års tjänst — en 10-årsnål.

Nålen delas ut första gången i samband med Moderbolagets jubileumsfirande nu i maj. Från och med nästa år delas nålen ut i samband med middag på avdelnings- eller motsvarande nivå.

— Det rör sig om cirka 6 000 nålar som delas ut i år till anställda som jobbat hos Moderbolaget i 10 till och

med 24 år, omtalar Curt Malmquist på personalstatistikavdelningen. Fördelningen mellan tjänstemän och arbetare är ungefär lika, dvs 3 000.

### Plaketterna

Om fyra år — 1980 — gäller alltså för första gången 20 tjänsteår för bronsplaketten och 45 för silverplaketten. För att antalet plaketttörer ska bli ungefär lika många varje år under övergångstiden fram till och med år 1980 tillämpas följande utdelningsregler:

#### BRONSPLAKETT

1976	Tjänsteår 24 och 25
1977	Tjänsteår 23 och 24
1978	Tjänsteår 22 och 23
1979	Tjänsteår 21 och 22
1980	Tjänsteår 20 och 21

#### SILVERPLAKETT

1976	Tjänsteår 49 och 50
1977	Tjänsteår 48 och 49
1978	Tjänsteår 47 och 48
1979	Tjänsteår 46 och 47
1980	Tjänsteår 45 och 46



10-årsnålen är silverfärgad med orange bottenfärg i det cirkelrunda fältet.

### Guldmedaljen

LM Ericssons guldmedalj blir alltså i likhet med de två plaketterna enbart en tjänstetidutmärkelse för 30 års arbete inom Ericssonkoncernen från och med 1980. Under övergångstiden gäller följande beträffande ålder och kortaste tjänstetid:

Guldmedaljörer 1976	
Ålder 55 år	Tjänst 40 år
Ålder 56 år	Tjänst 39 år
Ålder 57 år	Tjänst 38 år
Ålder 58 år	Tjänst 37 år
och äldre	Tjänst 30 år

Guldmedaljörer 1977	
Ålder 55 år	Tjänst 40 år
Ålder 56 år	Tjänst 39 år
och äldre	Tjänst 30 år

Guldmedaljörer 1978	
Ålder 55 år	Tjänst 40 år
och äldre	Tjänst 30 år

Guldmedaljörer 1979	
Ålder 53 år	Tjänst 40 år
och äldre	Tjänst 30 år

JUBILEUMSÅRET 1976

# Frimärken, kaktusar, LP

Det lackar mot jubileumsdagen den 5 maj 1976. Dagen då innehållet i jubileumspaketet bl a avslöjas. Året har dock redan uppvisat skillnader mot ett vanligt LME-år. Koncernmästerskap genomförs i alla dicipliner som finns på löpande band och att telefonen fyllt 100 år har hedrats med ett frimärke. I höst kommer, som säkert är känt, ett märke med Lars Magnus Ericsson på.

Hos LME i Karlskrona var man på alerten den 10 mars när telefonfrimärkena släpptes ut och anordnade ett eget litet postkontor i personalmatsalen.

Kungliga postverket hade en verkligt bra dag. Under lunchen och en stund efter arbetstiden skickade LM-arna omkring 1 300 försändelser till sig själva, släktingar och bekanta. Av dessa utgjordes 250 av postens speciella förstadagsbrev. Över 5 500 kronor blev försäljningsresultatet.

Den 10 mars har blivit en historisk dag i telekommuni-

kationernas historia. Då ytttrade telefonens uppfinnare Alexander Graham Bell "Mr Watson, come here, I want you" (Mr Watson, kom hit, jag önskar tala med er). Och dessa ord var de första som överfördes till en lyssnare på annan plats med telefonens hjälp. (Watson var en av Bells medhjälpare.)

Kaktusar är mycket dekorativa med ofta egenartad växtform och granna blommor. Norrköping har en berömd anläggning inte långt från Centralstationen och Karlskrona kan uppvisa något liknande i Hoglands park sommartid.

I anledning av LME:s 100 år har karlskronaledningen hemställt hos kommunen att

en av kaktusanläggningarna i sommar får lydelsen "Telefonen 100 år". Idéer saknas verkligen inte hos LME i Karlskrona.

I början av 1900-talet bildades LM-orkestern och för några år sedan inledde LME Storband sin populära verksamhet med jazzmusik av förnämsta märke.

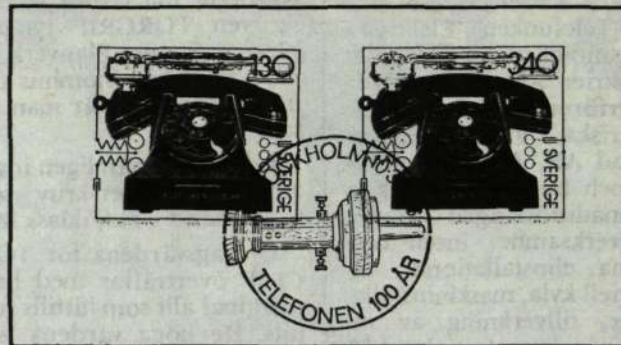
Jubileumsåret till ära kommer en LP-grammofonskiva att ges ut med de två orkestrarna för försäljning inom LME till ett hyfsat pris. LM-orkestern framför bl a LM-marschen komponerad av dirigenten och fd LM-vaktmästaren Eric Malmberg under Metallstrejken 1945.

Bend



På telefonens 100-årsdag den 10 mars 1976 flyttade postverket in i Karlskronafabriken lunchrum. LM-arna skickade omkring 1 300 försändelser för totalt över 5 500 kronor.

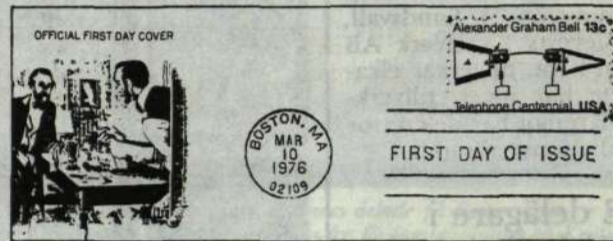
## 26 förstadagsbrev lottas ut



Sverigemärkena

KONTAKTEN har 25 förstadagsbrev "Telefonen 100 år" med de två valörerna 1:30 och 3:40 kr, som postverket gav ut den 10 mars. Dessa lottar vi ut liksom förstadagsbrevet från USA. Se nedan! Ni som vill vara med i frimärksdragningarna talar om detta i brev till KONTAKTEN, Box 32 073, 126 11 Stockholm eller internt till LME/HF/Dbi Ekstrand före den 30 april 1976. Märk kuvertet "Frimärke".

Frimärket har tecknats av Tom Hultgren och gravör är Zlatko Jakus. Postverkets frimärksstryckeri har tryckt märkena som är i stålgravyr och har färgerna lila och brunrött.



USA-märkena

## Två nya LME-direktörer utsedda



Lars Edmark (DfO).



Sture Edsman (DpS).

Överingenjör Lars Edmark (DfO) har utsetts till ställföreträdare för försäljningsdirektör Arne Stein (FD) och överingenjör Sture Edsman (DpS) till ställföreträdare för produktionsdirektör Arne Mohlin (PD). De har samtidigt utnämnts till direktörer i bolaget.

# Kabelsymposium i Sverige

Tjugo delegater från LME:s utländska kabelfabriker i Australien, Brasilien, Colombia, Iran, Mexiko och Norge har deltagit i ett symposium i Sverige fjorton dagar under januari och februari.

Sådana här tekniska kabelsymposium anordnar koncernen med jämna mellanrum. Det senaste ägde rum i Mexiko 1972. De utgör ett led i utbytet av teknisk information mellan kabelfabrikerna.

Årets symposium samlade ett 20-tal deltagare och inleddes med en kraftkabeldel omfattande föredrag och besök vid Sieverts Kabelverks anläggningar i Sundbyberg och Falun.

Andra veckan ägnades åt telekabel med besök hos divisionen i Älvsjö, Hudiksvall samt Öjebyn i Piteå.

Utöver den tekniska delen av programmet arrangerades för de utländska gästerna bl a besök vid koppargruvan i Falun, i Öjebyns 1400-talskyrka samt utflykt till Norrfjärden, varifrån slädfärd med häst och rissla företogs till Ottergården. Se foton!

Arrangör var LME-instansen DcU (har hand om Eric-

sonkoncernens kabelfabriksfrågor i utlandet). Vård för kraftkabeldelen var Olle Mattisson (SKV/TC) och för telekabeldelen Nils Eriksson (KVA).

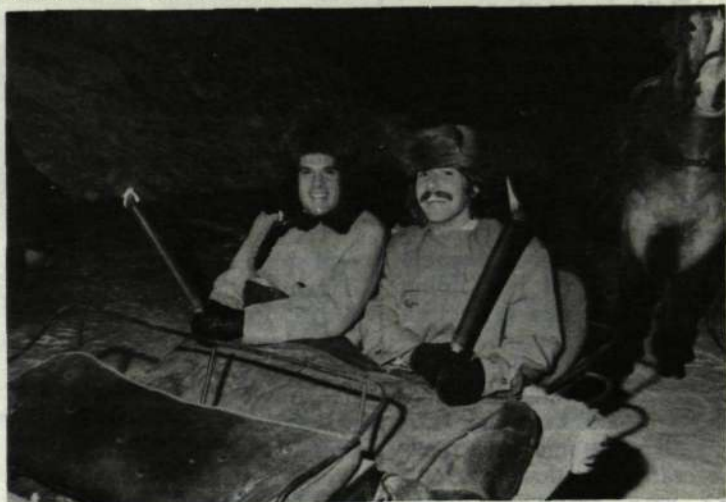
### Kabelverksamheten

Följande bolag i utlandet bedriver helt eller till övervägande delen kabeltillverkning

- IEQ i Argentina, dvs Industrias Electricas de Quilmes SA (aktieinnehav 100 procent)
- CCA i Australien, dvs Conqueror Cables Pty Ltd (aktieinnehav 40 procent)
- FCB i Brasilien, dvs Fios e Cabos Plasticos do Brasil SA (aktieinnehav 45 procent)
- FAC i Colombia, dvs Fabricas Colombianas de Materiales Electricos Facomec SA (aktieinnehav 69 procent)
- SET i Iran, dvs Simco Ericsson Ltd — se fö sidan 5 (aktieinnehav 40 procent)
- LCM i Mexiko, dvs Latinoamericana de Cables SA de CV (aktieinnehav 58 procent)
- NKD i Norge, dvs A/S Norsk Kabelfabrik (aktieinnehav 43 procent)



Väl påpälsade med facklor i händerna och under skyddande fjällar i risslan gick slädfärden till Ottergården intill Piteå i friskt vinterväder. Här ses Dewi Edwards och Arthur Wilson från kabelfabriken i Australien.



Paulino Martins och Sergio Cescato från FCB (Ficap) i Brasilien.

# Emissioner, VPC och jubileumsbonus föreslås i positiv Bokslutsrapport

Ericssonkoncernens nettovinst förra året uppgår till 170 miljoner kronor mot 197 för år 1974. Moderbolaget redovisar en vinst på 122 miljoner och det är endast fem miljoner lägre än nettovinsten år 1974. Styrelsen och VD föreslår en kombinerad ny- och fondemission, övergång till det sk VPC-systemet, utdelning av 6:25 per aktie samt bonus på 1 krona per aktie i anledning av Moderbolagets 100-årsjubileum. Bolagsstämman hålls den 4 juni i S:t Eriksmässans lokaler i Älvsjö.

## Koncernen

Beställningsgången steg under förra året från 7 432 milj kr till 8 686 eller med 17 procent. Marknaderna utomlands svarade för 84 procent.

Orderbeståndet ökade med 1 461 milj kr till 9 162. Faktureringen steg med 21 procent, dvs från 5 988 milj kr till 7 240. Marknaderna utanför Sverige svarade för 86 procent av faktureringen, vilket innebär en ökning med tre procent.

Före bokslutsdispositioner och skatter uppgick överskottet till 731 milj kr, vilket motsvarar 10,1 procent av faktureringen. Motsvarande siffror för 1974 var 818 milj kr och 13,7 procent.

Ericssonkoncernens nettovinst uppgår till 170 milj kr mot 197 för året 1974.

### Brasilienförlusten 71 miljoner kronor

Ericssonkoncernens andel i dotterbolaget Ericsson do Brasilis (EDB) förlust uppgick till 71 milj kr. Under 1974 gick bolaget med vinst, vilket för koncernens del innebar 27 milj kr.

"Marginalen för levererade utrustningar påverkades ofördelaktigt, i första hand av ökade kostnader för importerad kompletteringsmateriel", lyder en mening i styrelsens kommuniké av den 18 mars.

En rad åtgärder har emellertid vidtagits bl a för att ytterligare höja leveranserna från EDB:s fabriker och därmed minska importbehovet. Verkningsarna av dessa åtgärder beräknas ge förbättrat resultat under innevarande år.

Under förra året investerades i fastigheter, maskiner och inventarier 657 milj kr och det är 155 miljoner mera än för 1974.

Antalet anställda har under 1975 ökat med 4 520 medarbetare till 85 140. Antalet medarbetare inom den svenska delen av koncernen uppgick vid årsslutet till 32 250.

## Moderbolaget

(1974 års resultat inom parentes)

Faktureringen under förra året uppgick till 3 239 (2 707) milj kr. Ett överskott före bokslutsdispositioner och skatter redovisas på 475 (526) milj kr.

Bokslutsdispositioner har skett med 269 (306) milj kr och avdrag för skatter har gjorts med 84 (93) milj kr. Nettovinsten redovisas till 122 milj kr, vilket är fem miljoner lägre än för 1974.

Moderbolagets disponibla vinstmedel (inkl dispositionsfonden) uppgick vid årsslutet till 268 (275) milj kr.

### Kombinerad ny- och fondemission

Styrelsen och VD föreslår en kombinerad ny- och fondemission. Nyemissionen skulle innebära en ny B-aktie för sex nuvarande A- eller B-aktier till en kurs av 75 kronor per aktie. Det nominella värdet är 50 kronor för varje aktie. För fondemissionen föreslås en ny B-aktie för fyra nuvarande A- eller B-aktier. Det är alltså enbart nya B-aktier i emissionerna.

Moderbolagets aktiekapital uppgår nu till 769 milj kr. Nyemissionen ökar kapitalet med 128 och fondemissionen med 192 till sammanlagt 1 089 milj kr. Nämnas bör, att det inte finns något företag i Sverige med aktiekapi-

tal över miljarden kronor. Betr överkursen på nyemissionen, som uppgår till 64 milj kr, föres den till reservfonden.

Fondemissionen föreslås äga rum genom att skriva upp värdet på fastigheter och aktier i svenska dotterbolag samt genom en mindre överföring av disponibla vinstmedel.

Godkänner stämman emissionerna blir det utdelning på de nya aktierna från verksamhetsåret 1976.

### Övergång till VPC-systemet

För förenklad aktiehantering i samband med ny- och fondemissionerna föreslås en övergång till VPC-systemet. Se separat "ruta" om systemet!

Bolagsordningen måste då ändras, vilket kräver en extra bolagsstämman, som ska hållas den 18 maj.

### Jubileumsbonus

Den föreslagna aktieutdelningen är 6 kronor och 25 öre på varje nuvarande aktie och det är en 25-öring mera än för 1974. Till detta kommer en bonus på en krona per aktie i anledning av Moderbolagets 100-årsjubileum. Totalt åtgår 112 (92) milj kr för detta.



Exempel på VPC-aktiebrev. A) Nummer för aktieslag och för det individuella aktiebrevet. B) Aktieslag anges med bokstäver och genom övertryckning av texturor. C) Aktieägarens namn och adressen då aktiebrevet utfärdades. D) Aktieantal anges av säkerhetsskäl med bokstäver, siffror fem gånger och genom övertryckning av texturor. E) Aktieägarnummer (i regel personnummer). F) Datum för utfärdandet vid VPC. G) Data avsedda för maskinell inläsning, när aktiebrev ska omregistreras. H) Plats för tecknande av överlåtelse.

## "VPC" — vad är det?

"VPC" står för "Värdepapperscentralen". Det är ett serviceföretag åt börsbolagen som bildades för fem år sedan. Intressenter i VPC är staten, affärsbankerna samt fondmäklarna. Ett stort antal företag har anslutit sig och nu alltså även LM Ericsson.

Att styrelsen föreslår detta hänger mycket ihop med årets påtänkta emissioner, som under genomförandet kräver mycket arbete. Aktiehanteringen får nämligen inte skötas hur som helst utan det finns bestämmelser, varav många är lagstadgade, som talar om hur den ska gå till.

LM Ericsson, som har drygt 130 000 aktieägare (ca 15 miljoner aktier), ska liksom alla börsnoterade företag enligt lag föra aktiebok, dvs registrera samtliga aktieägares namn och adress och deras aktieinnehav. Registret ska också hållas aktuellt, dvs nya aktieägare ska föras in liksom försäljningar och utökningar av aktieinnehav (om aktieägaren så önskar). Skötsel av aktiebok, utdelningar, informationer till aktieägare m m (bl a distribution av verksamhetsberättelse) är sådant som VPC sköter om åt bolagen. Eftersom VPCs verksamhet är helt databaserad har servicebolaget möjlighet att göra sammanställningar som företagen själva saknar praktiska möjligheter att ta fram.

Övergången till VPC får för aktieägaren ett par påtagliga förändringar. Bolagens egna aktiebrev byts ut mot VPCs aktiebrev som t ex saknar utdelningskuponger. Aktieutdelningen utbetalas nämligen inte som tidigare mot viss kupong utan pengarna sätts in på bankkonto eller sänds till aktieägaren på bankgiroblankett. Aktieägare i utlandet får beloppet i check.

Den som vill veta mera om VPC kan hämta information ur aktieägarbroschyren "Det nya aktiesystemet" som kostnadsfritt kan erhållas från affärsbankerna.

## Emission betyder utsläpp

Aktieägaren får genom fondemissionen ytterligare en B-aktie utan kostnad för varje fyrtal A- eller B-aktier i LME. Därav kommer benämningen gratisaktie. I verkligheten får han dock den inte gratis p g a att börsvärdet på de fyra aktierna nu delas upp på fem. En fondemission ändrar alltså på intet sätt aktieägarens förmögenhet. Genom fondemissionen växlas enbart aktieinnehavet till mindre börsvärden per aktie.

LME skaffar medel till fondemissionen genom uppskrivning av fastigheter och aktier i svenska dotterbolag och genom en mindre överföring av disponibla vinstmedel. Således ändras inte heller LME:s förmögenhet, men dolda förmögenhetsvärden tas fram och ges aktiekapitalets hårdare form. Därmed får LME ett bättre förhållande mellan eget och främmande kapital.

LME önskar ytterligare öka de medel som varaktigt står till bolagets förfogande och detta sker genom en nyemission, dvs aktier utbjuds till försäljning. Ju fler nya aktier som LME ger ut desto mer ökar kapitalet. De nya aktierna förbehålles tidigare aktieägare, som för 75 kronor kan skaffa sig en ny B-aktie för varje sextal A- eller B-aktier i LME.

Ges tillstånd av bolagsstämman att genomföra de här emissionerna kan det ses som en förväntan från aktieägarna att LME:s förräntning på aktiekapitalet även i framtiden blir tillfredsställande.

Bend

## Presskommentarer

**Veckans Affärer:** "Resultatfallet ger dock ingen anledning till omvärdering av LM-aktien i den mening att man framöver skulle få en långsammare vinsttillväxt än hittills".

**Svenska Dagbladet:** "Om man betraktar svårigheterna i Brasilien som extraordinära och övergående blev resultatet även bättre än det ser ut vid första beskådandet".

**Dagens Nyheter:** "LME:s resultat för 1975 blev betydligt bättre än bolaget vägrade hoppas, när delårsrapporten lades fram i november".

**Sydsvenska Dagbladet:** "... flertalet mäklare räknar med en fortsatt uppgång. Framförallt därför att koncernresultatet är avsevärt bättre än väntat, men också därför att nyemissionen inte är alarmrenderande stor".

**Upsala Nya Tidning:** "LME:s dubbelemission kommer säkert att upplevas som en befrielse och därmed finns det inga företagsekonomiska hinder för en fortsatt försiktig kursuppgång".

## i pension

Här omnämns anställda med minst 25 år inom koncernen.

1/4 Fru Margareta Stenholm, ÄL/KV/Vrak. Anställd 1925. Guld: 1972.

Arbetade länge med montering av telefonnören och blev specialist på att linda kopplingsögglor. När denna tillverkning flyttades till Vedby i mitten av 60-talet kom hon över till kontorssidan, där hon hade hand om Kabelverkets kopiering. Hobby: hundar.

17/1 Fräsare Erik Cedbrandt, LME/HF/Vt 11. Anställd 1949. Brons: 1970.

17/1 Rundslipare Olof Dahllöf, LME/HF/Vt 27. Anställd 1925. Silver: 1975.

Fick silverplakett i april förra året efter 50 års LME-tjänst. Har arbetat med svarvning, fräsning, borrar, rundslipning — ja, finmekanik överhuvud taget. Han var 15 år gammal då han började på LM Ericsson som springpojke. Återfanns på Vt 19 ända tills för tre år sedan då han flyttade in i sliprummet på Vt 27.



602829  
Olof Dahllöf

1/2 Fru Karin Nilsson, GV/Vt 565. Anställd 1942. Guld: 1974.

Arbetade som monteringsbiträde på dotterbolaget Svenska Elektronrör åren 1942—47. Till LM Ericsson kom hon 1948 till dåvarande GRVta 565 som skrivbiträde på verkstaden. Avdelningen heter numera GV/Vt 565 och där tjänstgjorde hon fram till pensioneringen.



Karin Nilsson

1/2 Herr Birger Eriksson, ÄL/KV/Vt 27. Anställd 1937. Guld: 1973.

Arbetade under sin LME-tid i "gamla hallen" på Kabelverket i Älvsjö. Kan allt



602820  
Birger Eriksson

om blypressen, blysmälten och armeringen. Sörmlänning från Nyköpingstrakten. Hobbies: sommarstugan och fiske, speciellt då strömming.

1/2 Herr Harry Larsson, ÄL/KV/EvC. Anställd 1946. Brons: 1971.

1/2 Ingenjör Carl-Gustav Busck, LME/HF/X/Alb. Anställd 1936. Guld: 1973.

Han har ägnat huvuddelen av sin LME-tid åt konstruktionsarbete dels vid dåvarande dotterbolaget AB Kassaregister och dels vid moderbolaget. Tjänstgjorde också i många år på HF:s verktygskonstruktionsavdelning. Under de senaste 15 åren har hans verksamhet varit förlagd till Telefonstationsdivisionens avdelning för mekaniska konstruktioner.



Carl-Gustav Busck

1/2 Pressare Rudolfs Sirmelis, LME/HF/Vt 17. Anställd 1948. Brons: 1973.

1/2 Chaufför Arne Åsberg, LME/HF, VT 25. Anställd 1949. Brons: 1973.

1/3 Överingenjör Folke Ahlberg, LME/HF/OC. Anställd 1935. Guld: 1970. Kvarstår i tjänst.

Anställdes vid LME i England 1935 och återvände efter något år till Sverige. I början av 1939 fanns han åter i England, där han tjänstgjorde under hela andra världskriget. Hösten 1945 blev han sektionschef på avdelning Yt. 1962 blev han ställföreträdande avdelningschef på standardiseringsavdelningen och avdelningschef OC utsågs han till år 1969. Han utnämndes till överingenjör 1971.



Folke Ahlberg

1/3 Herr Nils Ericsson, LME/TN/T/Krr. Anställd 1944. Guld: 1975.

Började som kabelarbetare på Sieverts kabelverk där han utsågs till förman 1966. Kom 1972 till LME och Transmissionsdivisionens dokumentcentral. Hade där



Nils Ericsson

ansvaret för sortering, bindning, hålning och distribution av för divisionens arbetsuppgifter nödvändiga dokument och uppslagsverk.

1/3 Fru Gerd Ström, LME/TN/Dkta. Anställd 1934. Guld: 1971.

Anställdes först på Radiobolaget — nuvarande SRA — och kom 1937 till LM Ericsson avdelning Vt A 12. Under 1944 tjänstgjorde hon på dåvarande dotterbolaget AB Kassaregister och återkom till LM Ericsson 1945. Där jobbade hon på avdelningarna Ik och Ih fram till 1967, då hon kom över till avdelning Dhu. Sedan 1969 tjänstgjorde hon på utbildningsavdelningen Dkt.



Gerd Ström

1/3 Herr Sigvard Andersson, LME/HF/V/Bta. Anställd 1935. Guld: 1971.

Han började som revolvervarvare och utnämndes till förman 1944 på svarvingsavdelningen. 1948 flyttade han till Söderhamnsfabriken då man startade automatsvarvingsavdelningen där. Han återkom till LME/HF 1954 och övergick 1967 till den produktionsmekaniska avdelningen. Där arbetade han fram till pensioneringen med beredning av operationskort på sektionen för arbetsberedning. Har varit mycket aktiv inom LM Ericssons orkesterförening, både som musiker och styrelseledamot.



Sigvard Andersson

1/3 Hopsättare Rakel Isaksson, LME/HF/Vt 39. Anställd 1945. Guld: 1975.

Återfanns till en början på Vt 17, men kom för ca fem år sedan över till Vt 39. Aktiv både på och vid sidan av arbetsplatsen. Har fått förslag belönade av förslagskommittén. Mycket intresserad av konst. Målar dessutom själv — främst tavlor med fjällmotiv.



Rakel Isaksson

1/3 Ingenjör Gösta Stahre, KA/BvS. Anställd 1944. Guld: 1975.

Anställdes som konstruktor på verktygsavdelningen där han blev gruppchef efter något år. Han blev verkstadsingenjör för de mekaniska avdelningarna Vt 53 och Vt 54 samt verktygstillverkningen Vt 07 i Karlskrona 1948. Under de tre senaste åren var han verksam inom området verktygskonstruktion.



Gösta Stahre

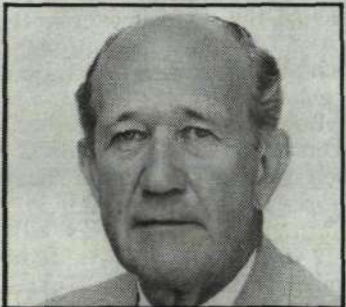
## tack...

## .. för födelsedagshyllning

Ögrim Sven, TN/LeC Zell Marianne, V/Pdlo Uddsten Bertil, X/GtC Bohman Nils, TN/Akm Jarl Gunnel, V/Bts Brennick Lennart, Sxm Gustafsson Ulla-Britt, KA/Vt 41 Nilsson Karin, KA/Vt 53 Pettersson Mildred, KA/Vt 63

## in memoriam

## Yngve Rapp



Yngve Rapp (född 1903) avled den 12 mars 1976. Han anställdes vid LM Ericsson år 1927. Redan från början fick han arbetsuppgifter utomlands. Han var sålunda en tid i Neapel och därefter flera år vid driftföretaget i Izmir, 1932—1938 som verkställande direktör. Från 1939 till 1950 var han knuten till dåvarande koncessionsavdelningen. Under åren 1950—1958 var han direktör vid Direktionsavdelningen för försäljning. Från 1958 till sin pensionering var han assistent till tekniske direktören med arbetsuppgifter inom operationsanalys.

Yngve Rapp kom tidigt in på nätbyggnadsfrågor och kom särskilt att intressera sig för planering av telefonnät. Han gjorde här en banbrytande insats genom att tillämpa operationsanalytiska metoder. Ekonomi och

Waldén Jarl, KA/Kbl Helge Karin, TN/Akb Ekberg Erik, HF/Bvfc

## .. för annan vänlighet

Öjring Gustaf\*, X/Iss Andersson Sigvard, V/Bt Eriksson Nils, T/Krr Ström Gerd\*, Dkta Busck Carl-Gustaf\*, X/Alb Nordström Märta\*, KA/Vt 57 Stahre Gösta\*, KA/BvS

\* I pension.

## .. för vänligt deltagande

vid min makes, Ragnar Engberg X/Thl, bortgång Ulla Engberg

vid min makes och faders, Bengt Sundström fd Tp, bortgång

Margot Sundström Barnen

vid min makas, Vanja Karlsson fd HF/Vt 13, bortgång Karl Sixten Karlsson

vid min makes, Rudolf Hansen fd HF/Vt 25, bortgång Vivan Hansen

vid min makes, Tord Ehrner fd T/Kr, bortgång Elisabeth Ehrner och barnen

teknik gick hand i hand i hans arbeten. Han fick fram såväl grundläggande teorier som praktiska handlingslinjer. Tidigare än någon annan insåg han de möjligheter som datortekniken gav för lösningen av dessa problem. Han blev under 50- och 60-talen en av världens ledande experter på detta område. Hans resultat har pekat på möjligheter till besparingar vid nätbyggen som många förvaltningar direkt utnyttjat. Telefonnäten i ett flertal storstäder i världen har sålunda planerats med användande av Rapps metoder. Internationella teleunionen tillämpar också Rapps resultat i konsultarbetet för utvecklingsländerna. Rapp har inom sitt område fört fram LM Ericsson till en ställning i första ledet.

Yngve Rapp var mycket utnyttjad som föredragshållare och konsult. Hans språkkunskaper var ovanliga och han blev internationellt mycket välkänd. Han fick Svenska Teknologföreningens polhempris 1955 och invaldes i Ingenjörsvetenskapsakademien 1965.

När nu Yngve Rapp är borta kommer hans vänner och kolleger att minnas honom som en mycket stimulerande arbetskamrat. Hans livliga intellekt och breda allmänna orientering gav stort utbyte i samvaron såväl inom som utanför arbetet. Vi tackar honom för hans vänskap.

Christian Jacobæus





## LANDET RUNT

Smått och gott från våra lokalombud landet runt

### Visby



Ombud: Bo Andersson

### Från Visby till Pagani

Visbyfabriken fortsätter att skicka sin personal utomlands som instruktörer. Vi har tidigare berättat om två

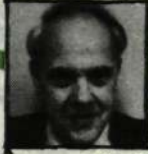
flickor som var i Malaysia och arbetade under några månader. Nu senast är det Gunvor Rudberg och Gunilla Larsson som varit i Italien. På Visbyfabriken jobbar de med förbindning på Vt 497. I Italien skulle de visa de italienska flickorna hur förbindning går till.

Fabriken de besökte ligger i Pagani, ca 20 mil söder om Rom. Det finns omkring 650 anställda där. Flickorna var borta i fem veckor och bjöds på många intressanta upplevelser, inte bara i jobbet, utan även på fritiden. Många nya vänskapsband knöts under besök hemma hos de tillfälliga arbetskamraterna i Pagani.

En rolig episod som etsat sig kvar i minnet är när man skulle besöka Rom över en lördag—söndag. När chauffören skulle hjälpa till att bära deras väskor på tåget gick detta innan han kom av. Det var bara för chauffören att följa med till närmaste hållplats som var Neapel.

För Gunvor och Gunilla var den här instruktörsresan till full belåtenhet och man hoppas att fler ska få komma ut på liknande uppdrag.

### Oskarshamn



Ombud: Lars-Erik Enarsson

### Från Scunthorpe till Oskarshamn

I Oskarshamn gör man tvärt emot Visby — istället för att skicka ut folk tar man emot personal från utlandet.

I februari hade man besök av Chris Rickardson och Julie Bolt från Thorn-Ericssons (TME) fabrik i Scunthorpe i nordöstra England. I Oskarshamn skulle de få lära sig BDH-kabelsyning och BDC-förbindning som den engelska fabriken ska ta över från Oskarshamnsfabriken.

Chris och Julie har arbetat som kabelsömmerskor i omkring ett år och ska efter hemkomsten bli arbetsledare resp instruktör inom detta arbetsområde.

Ingen av dem hade tidigare flugit eller varit utomlands och resan till Sverige kändes som något av ett äventyr. Inte minst deras män var tveksamma att skicka iväg dem så långt. Resan gick dock fint, även om de höll på att bli kvarlämnade i Västervik där de av misstag steg av flygplanet.

Nå, vad tyckte nu flickorna om Sverige? Maten var i början ett stort problem och de första dagarna var de ständigt hungriga tills de kom underfund med att det fanns mat som t o m engelsmän kunde äta. All vår korv och köttfärs var de emellertid inte speciellt förtjusta i. Klimatet tyckte de bättre om

än hemma i England, där det är mera bläsigt och råkallt. Att de sedan tyckte att det var dåligt med nöjen i lilla Oskarshamn är kanske inte så underligt, eftersom de i England bor nära ett storstadsområde. Uppfattningen om att svenskarna var inbundna och ogästvänliga sa de sig ha fått revidera och de var mycket nöjda med "omhändertagandet" både i arbetet och på fritiden. Bl a besökte man en dag ett småländskt glasbruk, ett besök som de uppskattade mycket.

Likheten mellan deras fabrik och Oskarshamnsfabriken tyckte de var påfallande både ifråga om tillverkning och lokaler. Bland det som särskilt uppmärksammades var vår i deras tycke högre arbetstakt och ledighet i umgänget mellan arbetare och arbetsledning. Att börja jobba klockan sju tyckte de emellertid inte om.

### Kristianstad



Ombud: Göran Magnusson

### Vad gör Volvo hos LM Ericsson?

Besökare på Kristianstadsfabriken ser sig ofta förbryllat omkring. Överallt på en avdelningarna står det stora lädor med texten VOLVO. Hur kan det komma sig, undrar man.

Kristianstadsfabriken är en producerande enhet där tillverkningen är helt inriktad på plasttillverkning. Mera korrekt omfattar tillverkningen tekniskt formgods i termoplast och härdplast åt moderbolaget.

Som de flesta andra fabriker lägger även Kristianstadsfabriken ut arbete på lego (= underleverantörer). Något mindre känt är det kanske att företaget är underleverantör åt bl a Volvo-koncernen.

Kristianstadsfabriken tillverkar plastdetaljer som ingår i bilvärmarna till Volvo-bilarna. Sammansättning av värmarna är den dominerande verksamheten.

Förman Tore Löfqvist på Vt 413 berättar:

— Samarbetet med Volvo

1975, herrlaget i fotboll vid KCM 1975, Kari Leppänen och Mayli Ekberg samt tennislaget vid KCM 1975.

På grund av lotteriförordningens bestämmelser är det endast de anställda vid Boråsfabriken som kan köpa kortet och komma ifråga när det gäller vinsterna. Men det kanske är ett tips till andra idrottsklubbar inom LME att ta efter.



Ann-Britt Johansson arbetar med slutmontering av värmare.

(ventiler). Här rör det sig om ca 20 000 per år.

Så här tycker en av de anställda, Eva-Britt Wiik, som arbetat på avdelningen i fyra år, om sitt arbete:

— Efter flera ombyggnader av banorna flyter arbetet lättare. Det är slitsamt och det krävs stark rygg samt starka armar och ben. Arbetsrotationen och gruppordet ställer också krav på god anpassbarhet och



Eva-Britt Wiik på Vt 413.

"grannsämja". Nästan alla nyanställda får hudirritation. Detta beror på att motorvärmarnas ytterkåpor tillverkas av glasfiberarmerad polystyrenplast som i samband med rensning i blästerapparat får en beläggning av glasfiberdamm. Iakttar man en god hygien försvinner besvären.

Personalomsättningen på avdelningen är något högre än för fabriken i övrigt, där emot är frånvaron lägre än genomsnittet.



Stefan Jönsson emballerar värmare för transport till Volvos Torstrandafabrik i Göteborg.



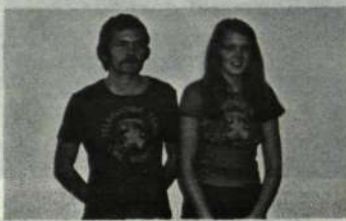
Gunvor Rudberg (till vänster) och Gunilla Larsson.

## Mästarkort i Borås

Ett fint initiativ har idrottsklubbens styrelse vid Boråsfabriken tagit då de samtidigt som de på ett bra sätt presenterar sig också ser till att de får ett välbehövligt ekonomiskt tillkott i kassan.

Styrelsen har tillsammans med SJ resebyrå, Harry Snells sportaffär och firma Stig Andersson arbetat fram

"Mästarkortet". Kortet, som är numrerat, säljs till de anställda vid Boråsfabriken och ger köparen chansen att vinna en valfri resa värd 1 000 kronor, skidutrustning, träningsoverall, sovsäckställen och mycket annat. Kortet kostar 3 kronor. På kortets framsida finns bilder på damlaget i fotboll vid KCM



### L M ERICSSONS IDROTTSKLUBB

Så här ser mästarkortet ut.

# Tre KCM i Mölndal

## Stor sportfest med över femhundra deltagare

Handbollen och pingisen spelades i Mölndals förnämliga Idrottshus medan badminton avverkades i Lärarhögskolans gymnastiksal också i Mölndal. Efter en hastig genomgång av de 100-tals matcherna kan konstateras att Katrineholm genom sina flickor tog sitt första handbolls-KCM, att SRA/Kumla utklassade allt motstånd i damernas badminton och att Söderhamn spelade till sig tre mästerskapstitlar i herrarnas bordtennis.

Att storevenemanget gick så bra som det gjorde vill arrangörsklubben i främsta hand tillskriva sina duktiga sektionsledare: Sten Browall och Ingemar Lundström (badminton), Fredrik Ehrensvärd och Henrik Groop (bordtennis) samt Tommy Johansson och Willy Mattsson (handboll).

### Nya koncernmästare i handboll

Det blev nya koncernmästare i både dam- och herrturneringarna. Den största och

Det kan ha sina sidor att arrangera ett koncernmästerskap så att det mesta funkar tillfredsställande. Vad skall man då säga om LM Ericssons IF i Mölndal, som lördagen den 13 och söndagen den 14 mars tog sig an tre KCM samtidigt! Med totalt drygt 500 deltagare!! Och klarade av uppgiften galant!!! Grenarna det rörde sig om var handboll, bordtennis och badminton.

kanske mest glädjande överraskningen svarade Katrineholms-flickorna för som i semifinalen slog f d titelhållarna LME/HF med 4-2 och i finalen vann över favoriterna från Kristianstad med 5-4.

En stor del av äran får tillskrivas Katrineholms skickliga och envetne lagledare och tränare Arne Carlsson. — Vi har tränat hårt i två år nu. Vid KCM hemma i Katrineholm för två år sedan kom vi visserligen till final, men det berodde mycket på en tursam lotning. Nu fick vi både spela och kämpa för att vinna, berättar Arne vars slit resultat i att han kan mönstra ett både spelskickligt och inte minst taktiskt disciplinerat flickgäng. — Vi gick bl a in för att ta bort

motståndarnas speluppläggare och den taktiken fungerade bra, tillägger Katrineholms-ledaren. Priset till bästa spelare i damfinalen gick också mycket riktigt till Britt-Marie Gustavsson i Katrineholm, som gjorde två mål. Övriga segerskyttar var Inga-Lill Risberg 2 och Rosemarie Larsson 1. Kristianstad fick sina mål genom Eva Bengtsson 3 och Iris Johansson.

I matchen om tredje pris besegrade HF-töserna SRA/Stockholm med 4-2. HF:s Vivi Jaktlund var på bettet som vanligt, men var för ensam för att det skulle vilja sig för hennes lag den här gången.

Som en poäng kan avslöjas att Mölndals flickor hade det väldigt knapert med målskyttet. Två matcher i rad utan ett enda tillverkat mål är något unikt i handboll. Till sist blev det emellertid tre fullträffar för hemmalaget.

I herrturneringen fick gamle gedigne finspelaren Lars "Alex" Alexandersson från Karlskrona efter fyra år lämna ifrån sig vandringspriset till LME/HF, som efter övertygande spel tog hem KCM. Stockholmslaget agerade perfekt båda dagarna och hade egentligen ingen svag punkt.

En styrka var paradoxalt nog att HF-arna inte hade någon sk storstjärna som kunde punktmarkeras. Detta innebar att målskyttet fördelades på sex olika spelare i finalen mot Kristianstad, där stockholmarna vann med mycket betryggande 14-7 (7-2). Finalmålen för HF gjordes av Jan Ruthberg 3, Börje Lindström 3, Lasse Sjölund 3, Stephan Lundqvist 2, Bo Wall, Lennart Magnusson och Hans Ljungman. Kristianstads sju mål avlossades samtliga från Bosse Johanssons vänsterkanon.

Som sista utpost hade HF-laget också turneringens stora utropstecken — suveräne veteranmålvakten Hasse Ohlsson som aldrig varit så bra som just nu. Hasse utsågs också välförtjänt till bästa spelare i KCM-finalen.

Raffel i den högre skolan blev det i drabbningen om

derhamn, Tommy Johansson, Ronneby, Nils-Olov Fors, SRA/Kumla och Kenneth Svensson, Norrköping, kvar.

I den enda semifinalen vann Edberg över Johansson med klara 21-15, 21-16. I den andra blev det betydligt hårdare bud innan Fors stod som vinnare över Svensson efter 21-18, 11-21, 21-13.

Finalen blev en nervpirrande tillställning där Sven-Åke Edberg efter en mindre lyckad inledning svängde matchen och vann med 19-21, 21-11, 21-18 över Nils-Olov Fors. Segslitet så det förslog var det även i matchen om tredje pris där Kenneth Svensson betvingade Tommy Johansson med 16-21, 21-11, 21-17.

Herrdubbeln hade lockat 53 par och här vann Sven-Åke Edberg sin andra titel parad av Karl-Arne Jansson. I finalen ställdes söderhamnspar mot Lennart Karlsson och Anders Ivarsson från RIFA/Kalmar. Det började bra för kalmarierna men i skiljeset tappade de uppenbarligen nerverna helt och hållet och Edberg/Jansson finalvann med 19-21, 21-13, 21-6.

SRA/Stockholm med Sören Sörberg och Rolf Ulfvess segrade i matchen om tredje pris över Hannu Lahdenperä och Reinhold Tübel från Olofström med 21-13, 21-10.

Oldboysklassen såg 26 deltagare. Söderhamns tredje titel togs här av Kjell Risberg. Utan att vara hotad vann han finalen över Ingvar Lindh från HF med 21-16, 21-12. Efter överenskommelse dömdes den som trea som i semifinal förlorade mot blivande segraren och tredjeplatsen gick på så sätt till Reinhold Tübel,

### Söderhamn dominerade i bordtennis

Söderhamns herrar kom att helt dominera pingisen genom att lägga beslag på tre av fyra möjliga KCM-titlar. Den fjärde gick till Norrköping. På damsidan vann Mölndal som väntat stora klassen medan LME/HF segrade i klassen damer över 29 år.

Det var 107 startande i herrsingel och då man kommit fram till semifinalerna fanns Sven-Åke Edberg, Sö-



Två glada koncernmästarinnor. T v Anne Clausen, HF, som vann äldre damklassen. T h storfavoriten Lisbeth Andersson från Mölndal som infriade alla förhandstips och vann stora damklassen, där Anne för övrigt blev tvåa. Sporten är bordtennis.



HF:s koncernmästare i handboll. Stående fr v Stephan Lundqvist, Lasse Sjölund, Hans Ljungman, Lasse Paulsson, Peder Jorup. Främre ledet fr v Hans Ohlsson, Bo Wall, Jan Ruthberg, Lennart Magnusson, och Börje Lindström. Lagledaren Börje Rosell saknas på bilden.



Katrineholms skickliga damlag består av målvakten Silva Andersson samt utspelarna Hjördis Engdahl, Inga-Lill Risberg, Rosemarie Larsson, Eva Carlsson, Lena Fredriksson, Britt-Inger Heidbrittsson, Britt-Marie Gustavsson, Sara Palm och Vivianne Persson. Lagledaren Arne Carlsson saknas på bilden.

Olofström. Den andre förlorande semifinalisten var Folke Rask, RIFA/Kalmar.

Norrköping som har traditioner att försvara i bordtennis vann juniortiteln genom Kenneth Svensson som i finalen besegrade Thomas Emanuelsson från Mölndal med klara siffrorna 21-12, 21-13. Matchen om tredje pris vanns av Bert Neidenmark, HF, som slog Ove Söderberg, Söderhamn, med 21-19, 11-21, 21-15.

I damsingel klass 1 (öppen för alla damer) kom nio flickor till start. Här triumferade trippelspelens största favorit lekande lätt. F.d elitflickan Lisbeth Andersson från bordtennisstaden Mölndal släppte inte många bollar. I finalen slog hon HF:s Anne Clausen med 21-11, 21-11.

Ann-Marie Eneroth knep brons efter w.o. mot Anna Fagerström, Borås, i matchen om tredje plats.

Damsingel klass II för deltagare över 29 år spelades som serie eftersom bara tre flickor ställde upp. Anne Clausen, HF, vann klassen

efter segrar med 21-16, 21-6 mot Karin Adolfsson och med 21-8, 21-4 mot Monica Lönnqvist. Båda från RIFA, Kalmar. Adolfsson slutade på andra plats.

### Kumla flicka suverän i badminton

LME/HF noterade stora framgångar i leken med fjäderbollen och fick med sig hem fyra av de sex KCM-titelnarna — nämligen äldre damklassen, herrsingel, oldboys och mixed. Damsingeln (stora klassen) gick överlägset till SRA/Kumla och herrdubbeln vanns av Karlskrona.

Rose-Marie Göthberg hette kumla flickan som i det närmaste sopade banan med sina motståndare i stora damklassen. I finalen vann hon över Erna Melin från Ingelsta med 11-0, 11-1. I matchen om tredje pris slog Harriet Karlsson, Ingelsta, tillbaka HF:s Gunvor Andersson med 11-4, 11-1. Damsingel äldre klassen

gick som serie med bara tre deltagare. Ingrid Kruseborn, HF, vann sina bägge matcher över Pirjo Penttinen, Ingelsta, med 11-3, 11-0 och över Solveig Östenson, Ingelsta, med 11-5, 11-3. Östenson slog sedan Penttinen med 11-6, 11-5.

Ny koncernmästare blev det även i herrsingel genom

HF-aren Tommy Larsson som finalvann över Thomas Svanberg från Karlskrona med 15-6, 15-2. Karlskrona belade tredje platsen då Gunnar Salmäs slog f.d KCM-mästaren Gert-Ingvar Knutsson från MI/B i Stockholm med 15-6, 15-6.

Däremot försvarade Göte Bäck, HF, titeln i oldboysklassen genom att vinna fina-

len på w.o. mot klubbkamraten Rune Kruseborn. Matchen om tredje pris vanns av Ingemar Ryding, Mölndal, som slog Bo Olofsson, LMS/RV, med 15-11, 15-13.

Herrdubbeln slutade med en intern Karlskrona-final. Paret Gunnar Salmäs/Thomas Svanberg slog arbetskamraterna Tommy Andersson/Jan-Erik Sandgren med 15-8, 15-11. HF-arna Tommy Larsson och Lars-Erik Johansson tog tredje plats på w.o. mot Mölndals Kent Åkerberg och Ingemar Köre.

I mixedfinalen gick det till skiljeset. HF-paret Ingrid Kruseborn och Lars-Erik Johansson vann över klubbkamraterna Gunilla Lundahl och Tommy Larsson med 15-18, 15-13, 15-12. På tredje plats kom Rose-Marie Göthberg och Thore Eriksson, SRA/Kumla som slog HF-arna Gunvor Andersson och Lars-Åke Selin med 15-10, 15-9.

Text: Göran Hannerz  
Foto: Karl-Evert Eklund



De fyra främsta flickorna i stora damklassen i badminton. Fr v tvåan Erna Melin, Ingelsta, suveräna koncernmästarinnan Rose-Marie Göthberg, SRA/Kumla, fyran Gunvor Andersson, HF, och trean Harriet Karlsson, Ingelsta.

## KCM i korphockey

# Vandringspriset till Stockholmslag

SRA/Kumla stod som arrangörer och lyckades fint med sitt första KCM. Tomas Davidsson, Kenneth Johansson och andra kumlaiter har all heder av sitt idoga arbete. Inte minst uppskattade spelarna att man hade en sjuksköterska från Röda Korset i Kumla på plats under matcherna, nämligen Inger Westman. Hon fick ta sig an ett 15-tal skador under de två matchdagarna. Det rörde sig dock inte om några akutfall.

Turneringens intermezzo inträffade på lördagen, då Olofströms lag i KCM-gruppen blev diskvalificerat trots seger med 6-1 över Mölndal. Djupt bedrövade lagledaren Bengt Wiksten hade under matchen använt sig av två spelare för mycket. Och det får man ju inte göra enligt reglerna.

Hemma i Olofström spelar vi korphockey med två kompletta femmor. Vi trodde samma regler gällde här, förklarade Bengt.

Matcherna spelades på Idrottsparken i Kumla och totalt ställde 14 lag upp i de två grupperna. B-gruppen, som inte gäller KCM, vanns av Söderhamn. Från grupp-spelet gick HF, Söderhamn, Bollmora, Mölndal och SRA/Stockholm vidare till slutspelet. Ronneby hade chansen men föll på sämre målskillnad än Bollmora sedan det inbördes mötet slutat oavgjort 4-4.

Efter övertygande spel genom hela turneringen upprepade LME/HF sin fjolårsseger i koncernmästerskapen i korphockey i Kumla lördagen den sjätte och söndagen den sjunde mars.

Därmed tog stockholmarna för gott med sig vandringspriset hem efter tre KCM-inteckningar. Finalen blev en repris från förra året bara med den skillnaden att HF nu vann med siffrorna 4-0 över SRA/Stockholm. I matchen om tredje plats slog Söderhamn tillbaka Bollmora med 7-4.

Av övriga lag som blev utslagna i grupppelet lade man främst märke till Hudiksvall och Örebro. Norrlänningarna hade länge HF i gungning men föll med 2-5. Örebro med ett par av turneringens dribblingsstarkaste och snabbaste åkare slarvade bort segern mot Norrköping 2-2 och inledde spurten mot SRA/Stockholm för sent 3-5.

Söndagens slutspel i två grupper resulterade i att HF,

Söderhamn och Mölndal möttes i den ena och SRA/Stockholm och Bollmora i den andra gruppen. Det innebar i själva verket att den moraliska KCM-finalen kom att stå mellan HF och Söderhamn och stockholmarna vann rättvist med 3-2. Utan tvekan var det den bästa matchen i turneringen.

Med en intensiv forechecking slog HF sönder Söderhamns starka positions-

spel och var i ledningen hela tiden. HF hade ett mycket komplett lag där alla var av nästan samma höga klass med smidige målvakten Jan-Erik Samuelsson i spetsen. Hos söderhamnarna var gamle svenske bandymästaren i Broberg, Inge Sjölin, den som skulle bestyra det mesta. Och det gjorde han mycket bra.

Sedan hade varken HF eller Söderhamn några problem med Mölndal. HF vann med 5-1 och Söderhamn med 9-3 mot västkustgänget. HF alltså till finalen.

Den återstående slutspelsmatchen som var ren semifinal blev en segsliten historia. Bollmora överraskade och hade oavgjort 1-1 mot SRA/Stockholm vid full tid. I förlängningen avgjorde SRA och bärgade vinsten med 2-1.

I finalen försökte SRA/Stockholm dra ner tempot för att om möjligt få HF ur balans. Men HF hade för bra lag för att den taktiken skulle gå hem och knep KCM-bucklan efter klara siffrorna 4-0. Speciell matchvinnare för HF blev

påpasslige Lars Widoff som svarade för ett äkta hat trick, dvs tre fullträffar i rad. Den fjärde nätdallringen ombesörjdes av Gunnar Jonsson.

Hos SRA/Stockholm var det egentligen bara tre man av allra högsta klass och det fällde också avgörandet. Den SRA-trion bestod av målvakten Nisse Johansson och starkt spelade backparet Paul Ramström och Roger "Kubben" Cederholm. SRA:s forwards oskadliggjordes i allmänhet ganska lätt av de bra spelande och friskt kämpande HF-arna.

Text: Göran Hannerz  
Foto: Åke Uhlén/Kumla



HF:s KCM-vinnande lag. Bakre ledet fr v lagledaren Per Eifréim, Gösta Canerheim, finalhjälten Lars Widoff, Bengt Öberg och Mats Eng. Främre ledet fr v Peter Borg, Gunnar Jonsson, Ronny Strömberg, Gunnar Wellmar och målvakten Jan-Erik Samuelsson.

## KCM som återstår

Orientering LME/Kristianstad 24-25 april; Bowling LME/Hudiksvall april; Terränglöpning RIFA/Gränna 22 maj; Fotboll LME/NG/Norrköping 19-20 juni; Friidrott LME/Bollmora juni; Simning LME/HF/Stockholm juni; Mångkamp RIFA/Kalmar 14 augusti; Tennis LME/Karlskrona augusti; Volleyboll LME/Katrineholm och Golf LME/HF/Stockholm september.

## Konstföreningen i Stockholm

# LM-are gör tavlor på kurs

Enligt vad KONTAKTEN erfarit från numera pensionerade LM-aren Einar Österlund, som varit med från föreningens start i början av 40-talet bl a som ordförande under 10 år, så är målarkursen den första som anordnas av en konstförening hos LME.

— Vi diskuterade många gånger att ta upp målarkurser på programmet, men det blev tyvärr aldrig verklighet. Mest berodde detta på att bl a Midsommargården anordnade målarkurser, liksom olika bildningsförbund m fl. Utbudet var således ganska omfattande och vi hade dessutom svårigheter med att hitta en bra lokal för måleri- verksamheten, berättar Einar.

Lokalfrågan har också väl lat dagens ordförande i föreningen Alvar "LOSS" Hagberg smärre problem.

— Avsikten var att vi skulle jobba i Lärlingsskolans lokaler (bakom Midsommargården), men lämpliga utrymmen var upptagna och i övrigt var det dåligt ställt med möjligheterna att få tillräckligt med skåp och annat för verksamheten. Praktiskt gick det helt enkelt inte, säger LOSS. Därför hamnade vi i den gamla skolan vid Tegnerlunden inne i stan.

När KONTAKTENS medarbetare tillsammans med fotograf Karl-Evert Eklund en onsdagskväll stegat upp för de nöta skoltrapporna till femte våningen fann vi bl a Gunvor Fagerström (T/Ffr), Siv Jansson (T/Fpm), Martin Lind (LM-

Ett tjugotal LM-anställda håller just nu på att prova sig själva som konstnärer i LME:s Konstförenings målarkurs, som hålls i gamla Wahlin-Ohlinska skolan vid Tegnerlunden i Stockholm. Olja och akvarell är populärast och motiv är stilleben, men även modell.

pensionär), Anita Palmgren (LMS/Mpp), Berit Nilsson (KB/OS) och Ingeborg Kaminsky (X/Yd) i färd med att spanna dukar och plocka fram olje- och vattenfärger och allt annat som hör till attributen vid en målarkurs.

Där fanns också läraren och konstnären Janne Dahlin, 43, och norrlänning från Örnsköldsvik samt modellen danskan Irené Westman, 51, med bl a modelljobb som yngre hos Akademien i Danmark samt för konstnären Mark Sylwan (för tusen kronor gången).

Det var tredje gången av totalt fyra som eleverna målade modell. Egentligen skulle det bara varit två. Irené drabbades nämligen av "Viktoria" veckan innan, men det ordnade sig genom att Janne lättade på kläderna och satte sig på poserstolen.

Allt som allt omfattar målarkursen 30 lektionstimmar. Några förkunskaper har inte krävts för dem som ville lära sig akvarell, olja, gouache och akryl till en kostnad av 50 kronor med rabatt på materialen.

— Det blir mest oljemålning bl a därför att tekniken passar undervisning i färgblandningar bättre än tex akvarell. Men det står självklart var och en fritt att pro-

va andra tekniker, berättar Janne Dahlin. Och så vill jag tillägga att eleverna är både duktiga och ambitiösa allihopa. Att vissa har större teknisk färdighet märks tydligt och anlagen varierar, men saknas inte hos någon. Alla gör roliga grejer!

— I kursen ingår inte enbart målning utan även undervisning i färgkunskap samt lite konsthistoria, omtalar Janne vidare.

Och vad säger eleverna?

— Konst utgör en av mina stora hobbies, avslöjar Berit Nilsson, 45. Som yngre provade jag på lite av varje, även olja. Och i brist på annat hänger det ett och annat "konstverk" av egen hand på väggarna hemma.

Siv Jansson, 31, duktig LM-flicka i löpning och orientering:

— Nä, jag är faktiskt ren nybörjare inom målningenskonsten. Textat hyllningsadresser på jobbet gör jag förstås med en och annan målad blomma.

— Martin Lind, 80, statist på Operan som extrajobb under 59 år:

— Tecknat en hel del i mina dar, det har jag gjort. Men aldrig målat. Kan inte blanda färger och det vill jag lära mig på den här kursen.



Högt upp i fd Wallin-Ohlinska skolan håller 20-talet LM-anställda inklusive några familjemedlemmar på med att lära sig måla i bl a olja och akvarell. LME:s Konstförening i Stockholm står som arrangör för den första målarkursen i bolagets historia. Fyra kvällar provar man förmågan att måla av modell. Här ses Gunvor Fagerström under skissning av modellen Irené Westman, som är 51 år och bördig från Danmark. — Jag får inte plats med hela Irené, suckar Gunvor, vilket läraren och konstnären Janne Dahlin, 43, sakkunnigt konstaterar.



Ni ser väl att det är läraren som Siv Jansson, 31, och känd idrottsskådespelare hos LME, har förevigat på blocket? I varje fall stod han modell en onsdagskväll, när ordinarie Irené inte kunde ställa upp och sätta sig på poserstolen på grund av "Viktoria-sjukan".

Text: Bend Foto: Karl-Evert Eklund

Till vänster: LME:s Konstförenings ordförande Alvar "LOSS" Hagberg längst t h vid premiärlektionen. Närmast honom sitter pensionären Martin Lind. Han fyller 81 i sommar och tycker mycket om att måla båtar. Mera känd är han säker som extrajobbare på Operan som statist. — På LME började jag 1917 och var där i 48 år och på Operan har det 49:e året börjat med statistjobb i januari som en kardinal i Tosca, berättar Lind, som också räknat ut att han deltagit i eller sett ca 10 000 operaföreställningar.

