



# kontakt

PERSONALTIDNING FÖR LM ERICSSON MED DOTTERBOLAG

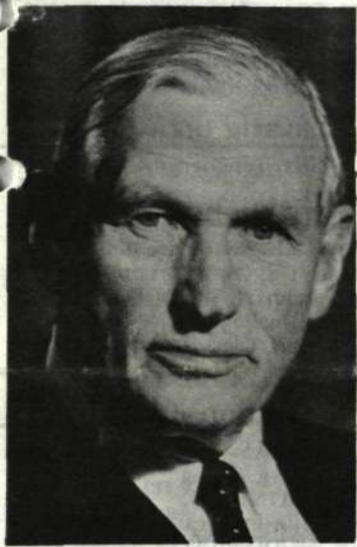
Nr 4 • April 1976

## LM Ericssons Guldmedaljörsfond Gåva från Wallenberg på 500 000 kronor



### Lär känna Sverige

Stanna gärna i Sverige på semestern och res runt. På sidorna 10 och 11 finns mängder av fina tips för alla smakriktningar. Lär känna Sverige — det lönar sig!



I december 1968 bildades "Technologie doktor Marcus Wallenbergs fond för Telefonaktiebolaget LM Ericssons guldmedaljörer". Gåvan tillkännagavs vid Guldmedaljfesten i Stockholms Stadshus den 16 december 1968. Grundbeloppet utgörs av en gåva på en miljon (1 000 000) kronor från dr Wallenberg.

I samband med Moderbolagets 100-årsjubileum, som kulmine-

rar under maj månad, har dr Wallenberg överlämnat ytterligare en gåva, nu på en halv miljon kronor till fonden.

Det är avkastningen på kapitalet — tidigare en miljon och nu alltså en och en halv miljon — som delas ut till guldmedaljörer samt makar till sådana inom Ericssonkoncernen i Sverige.

Avkastningens storlek ligger på 60 000 kro-

nor årligen och kommer nu att öka med cirka 30 000.

Beloppen som delas ut har höjts med ett par hundra kronor. Under fondens sju år har bidrag lämnats på nära en halv miljon.

Anmälningar till fonden adresseras: Guldmedaljörsfonden, Telefon AB LM Ericsson, 126 25 STOCKHOLM. Man kan också ringa 08/719 22 65

### Bowling starkt framåt!

Intresset för bowling växer med nästan lavinartad fart inom LME-koncernen. För två år sedan i Örebro ställde 160 damer och herrar upp i koncernmästerskapen. I år mötte drygt 200 deltagare upp i KCM i Hudiksvall.

Sidan 10.

### U-landsförening bildad vid LME

Den 17 mars i år bildades U-landsföreningen för anställda vid LME och dotterbolagen.

Föreningen ser ojämligheterna mellan folken i utvecklingsländerna och industriländerna som en utmaning.

Föreningen är partipolitiskt och religiöst obunden och har som huvudsyfte att verka för

solidaritet med folken i U-länderna.

Medlemskap kan vinnas av varje medarbetare inom Ericssonkoncernen i Sverige och dessutom av familjemedlemmar och pensionerade anställda. Avgiften går oavkortad till projekt som föreningens medlemmar enats om att stödja.

Sidan 3.



Håkan Landelius från Rädda Barnen och U-landsföreningens ordf Lennart Söderberg (LME/X/Sdh) vid ett informationsmöte i Midsomrargården.

### Järva är en kultur- bygd

Forntid och nutid möts i norra Järva dit SRA och RIFA snart flyttar. Områdets ålderdomliga miljö har kunnat bevaras orörd tack vare att Järva ända sedan 1905 varit ett militärt övningsområde. Äldsta fyndet daterar sig till omkring år 300 e Kr. Läs mera om kulturbygden på mittuppslaget.

# Den 4 maj för 100 år sedan

Sista sidan.



# Det våras för LME

Våren 1976 framstår som en händelserik årstid för LM Ericsson.

100-årsjubileet i maj utgör en enastående manifestation med en lång rad aktiviteter. Allra viktigast är kanske att jubileet ger oss tillfälle att fördjupa kontakterna med våra många kunder över hela världen. Och därmed stärka vår ställning bland kunderna vilkas inställning till vårt företag är helt avgörande för vår existens.

Samtidigt pågår ett par upphandlingar — eller kanske snarare systemval — på olika håll, vilkas utgång är väsentlig för vår förmåga att hävda LME:s ställning under resten av 70-talet och hela 80-talet som ett av världens ledande företag inom telekommunikationsområdet.

Två av dessa nyckelaffärer har redan blivit mycket omskrivna i pressen. Det är det Nordiska Datanätet, där LME fram till slutet av maj driver förhandlingar med de nordiska teleförvaltningarna om villkoren för en uppgörelse, och det franska valet av datorstyrt system för den framtida utbyggnaden av telenätet i Frankrike. När detta skrives är det franska valet ännu inte träffat, men underhandsuppgifter antyder att LME:s AXE-system har en gynnsam position.

Gemensamt för båda dessa affärer är att styrdatom och programvaran är densamma. En framgång i båda innebär således ett erkännande av att det avancerade datorsystem som utvecklats för AXE är av tekniskt mycket hög klass och innebär en påtaglig förstärkning av vår marknadsposition nu och i framtiden.

Ett stort antal medarbetare har varit engagerade i utvecklingen av AXE-projektet och i

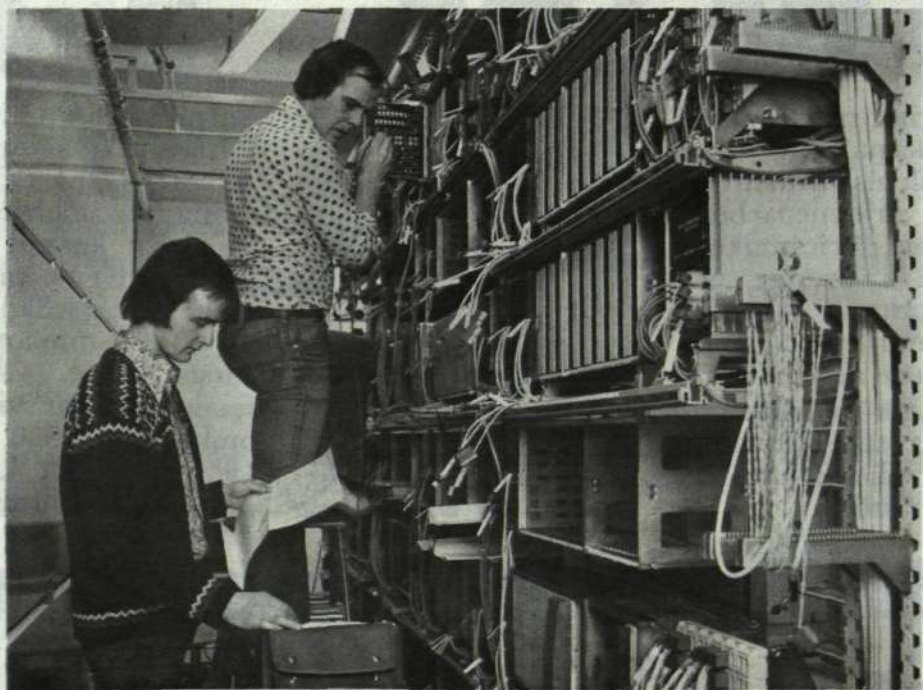
marknadsföringen av detta nya system. De förtjänar äran av de framgångar som det kan resultera i och som vi alla hoppas på. Kretsen av dessa medarbetare är inte begränsad till LM Ericsson. En mycket stor del av utvecklingsarbetet på AXE har utförts inom ELLEMTTEL och det är i hög grad motiverat att ge alla dem som inom ELLEMTTEL arbetat med AXE-projektet stort beröm för den insats de gjort för att skapa ett system som förefaller att vara ett av världens mest avancerade och ett system som i ovanligt hög grad synes ha framtiden för sig.

Koordinatväljaren har under de senaste 25 åren spelat en nyckelroll i etablerandet av LME som ett av världens ledande teleföretag. Vid inträdet i den nya teknikåldern med elektroniken som kännemärke finns det många — både inom och utom företaget — som uttryckt tvivel om möjligheterna att skapa en ny världssuccé på telefonstationsområdet. Det är naturligtvis för tidigt att uttala sig om att AXE-systemet kommer att bli en framgång av samma storleksordning som koordinatväljaren, men det finns idag en hel del som antyder att så skulle bli fallet. Pessimisterna har ansett att vi varit sent ute vid övergången till elektronik på telefonstationsidan. Men om detta innebär att vi idag i stället ligger tekniskt före konkurrenterna är detta inte nödvändigtvis en nackdel.

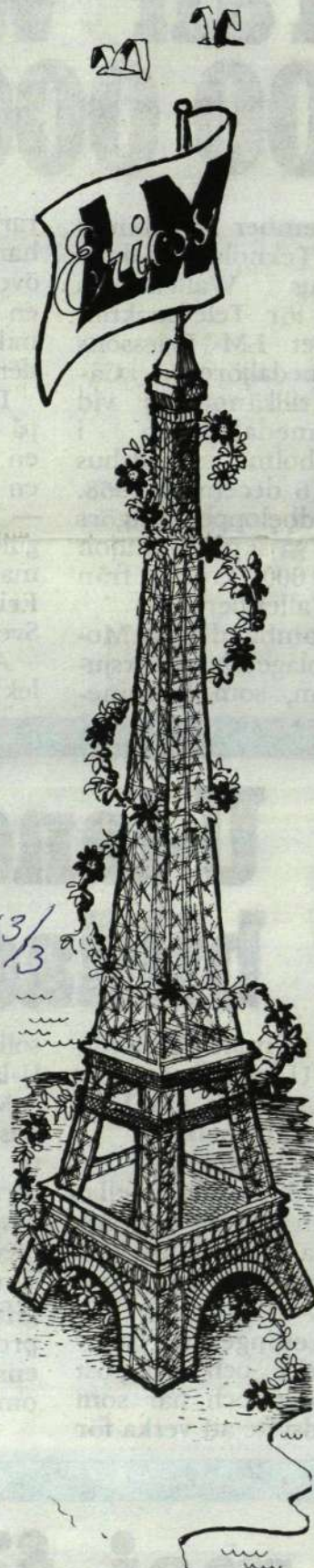
En redovisning av dagssituationen skulle inte vara fullständig om man inte också granskade de negativa inslagen. Till dessa hör onekligen att ordergången hittills i år varit lägre än vi förväntat oss. Konjunkturen i världen spelar naturligtvis in. Efterfrågan på teletjänster har

på många håll i världen stigit långsammare än förvaltningarna väntat sig och det innebär självfallet en återhållsamhet i investeringarna. Och därmed även att LME och andra tillverkare av teleutrustning får mindre beställningar från administrationerna.

Vi hoppas att denna situation endast är tillfällig. På lång sikt finns det all anledning att känna optimism inför våra etablerade och våra nya systems möjligheter att hävda sig på världsmarknaden — trots ett konkurrensläge som ständigt skärps.



I slutet av året blir vår första AXE-station driftklar. Den ligger i Södertälje. Här utför Bernt Engström och Tommy Segerbäck från LME:s installationsavd (X/I) felsökning i gruppväljare.



## ELL-Man



Vad var det nu som skulle hända den 5 maj?

## kontakten

Nr 4 • April 1976

Årgång 37

### Redaktion

Jan-E Israelsson tel: 93674  
Bert "Bend" Ekstrand  
tel: 92048

Göran Hannerz tel: 93546  
Bo Sejmer tel: 92133  
(Vid externa samtal — sätt 71  
före ovanstående nummer)

### Ansvarig utgivare

Nils Tengberg

### Redaktionsråd

Catharina Ingre tel:  
(71)94520  
Lennart Stranneborn tel:  
(71)92605  
Matz Classon tel: (71)92704  
Lars Wiklund tel: (71)92611

### Redaktionsombud

BORÅS:  
Georg Skoog  
GRÖNDAL:  
Hjördis Westberg  
HUDIKSVALL:  
Ulf Mickelsson  
INGELSTA:  
Karl-Ulrik Nilsson  
KARLSKRONA:  
Barbro Westermark  
KARLSTAD:  
Thomas Sigfridson  
KATRINEHOLM:  
Göran Lindberg  
KRISTIANSTAD:  
Göran Magnusson  
OSKARSHAMN:  
Lars-Erik Enarsson  
SÖDERHAMN:  
Lars Johansson  
VISBY:  
Bo Andersson  
ÖREBRO:  
Nils Brewitz  
ÖSTERSUND:  
Lars Sjöbom  
MÖLNDAL:  
Lars-Olov Larsson  
PITEÅ:  
Jarl Sundkvist  
LMS, BOLLMORA:  
Thord Andersson  
AB RIFA, BROMMA:  
Erik Heidebäck  
SKV, SUNDBYBERG:  
Sven Mindus  
KV, ÄLVISJÖ:  
Hans Nordengren  
SRA, STOCKHOLM:  
Hans Larsson

### Adress

KONTAKTEN  
Box 32073  
126 11 Stockholm

Tryckeri AB Allehanda  
Trelleborg



# LM-arnas U-landsförening

Vår utgångspunkt är ojämlikhetsklyftan, som delar världen i rika länder och fattiga länder och att klyftan mellan rika och fattiga oavbrutet ökar, trots alla biståndskampanjer och att SIDA nu disponerar 1 procent av BNP för sin biståndsverksamhet. Vi vet att Sverige ensamt inte kan lösa U-landsproblemen, men vi tror att den modell Sverige väljer för framtiden bör kunna gälla även för andra länder. Som ett av de rikaste länderna i världen har vi därför ett större ansvar än andra.

I föreningens stadgar står bl a följande:

Föreningen vill verka för solidaritet med folken i U-länderna. Denna mening är grundläggande. Genom att gå in i föreningen, har man tagit steget från att känna, vilket inte kostar något, till att verka genom insatser av tid och pengar.

Föreningen vill möjliggöra för medlemmarna att öka sina kunskaper om och sitt engagemang i U-ländernas problem, genom informationsmöten och studiecirklar.

Vi tror att många människor har reagerat på massmedias skildringar av nöden i U-länderna och på utvecklingspessimisternas svartsyn med en önskan om mer kunskap och en önskan om att kunna bilda sig en egen uppfattning. Föreningen vill därför vara en kanal för dessa människor på LME. Vi tänker samla in böcker och utvärderingar av dessa, eventuellt för utlåning. Vi tänker informera om viktigare händelser, möten osv. Vi tänker ha informationsmöten som är av speciellt intresse för föreningsmedlemmarna. Vi tänker starta och uppmontra alla att gå med i studiecirklar, eller snarare arbetsgrupper, som tränger in i särskilt intressanta eller angelägna

Efter ett års diskussioner mellan föreningens initiativtagare, fackklubbarna och företaget har en U-landsförening för anställda vid LM Ericsson bildats och till vilken även medarbetare hos dotterbolagen är välkomna att på olika sätt stödja. Här följer en information om föreningens målsättning och arbetsätt, utvalda projekt samt upplysning om hur anmälan går till.

problem. Vi hoppas dessutom att arbetsgrupperna kan presentera resultat i form av slutsatser och mindre utställningar.

Föreningen vill möjliggöra för medlemmarna att ge uttryck för sitt engagemang genom att utse utvecklingsprojekt och ge ekonomiska bidrag till dessa.

Ett viktigt sätt att markera sin vilja på är att avstå en del av sina pengar. Genom att också göra det regelbundet, en gång i månaden, glömmmer man inte så lätt behoven i U-länderna. Kanske är ett personligt 1-procentmål något att sträva efter? Beloppets storlek är dock inte avgörande. Det viktigaste är att man får insyn i biståndsproblematiken.

Projekten skall vara av humanitär eller facklig karaktär. Administrationen skall ske genom politiskt obundna — humanitära, religiösa eller fackliga — organisationer i Sverige. Förslag till utvecklingsprojekt lämnas till styrelsen. Det åligger styrelse att sammanställa dessa, beskriva dem och sända dem till medlemmarna för yttrande eller omröstning. Utslaget av detta skall vara vägledande för val av projekt.

Följande projekt är hittills utsedda.

## Kvarn i Brasilien

Ett jordbrukskooperativ är mottagare, vilket bildades 1965 av små och mellanstora bönder i Carpina i Brasilien. Kooperativet har idag 639 medlemmar. Man äger i regel 1-5 ha.



Vid ett informationsmöte i Midsommargården vid Telefonplan deltog bland annat f.d statsminister Tage Erlander (i mitten). På bilden, som är tagen före mötet, ses i övrigt fr v LME:s personaldir Nils Svensson, f.d V-klubbens ordf Henning Augustsson, Olof Ignérus från Lutherhjälpen samt Walther Ghisler (X/Tue), sekreterare i LM-arnas U-landsförening. Foto: Mariette Engström, LME.

Alla är fattiga och helt beroende av jordbruk.

För att förbättra sin försörjning vill kooperativet uppföra en modern kassavmjölskvarn.

Utsikterna för att projektet skall lyckas bedöms som mycket goda. Organisatör: Lutherhjälpen.

## Leprasjukhus

I Nordjemen är lepra ett allvarligt problem. De leprasjuka stöts ut ur bygemenskapen och har svårt att överleva. Utanför Taiz finns en by till vilken sedan länge de leprasjuka sökt sig. Myndigheterna har inte resurser att behandla de sjuka. Man saknar sjukhus, sjukvårdspersonal och pengar.

I augusti 1974 inbjöd regeringen organisationen Moder Theresia till byn för att starta ett leprasjukhus där.

Vid sidan av sjukvården bedriver nunnorna också undervisning och rehabiliteringsarbete. Man bygger hus odlar upp mark, driver en skola och en systuga. Organisatör: Rädda Barnen.

## Mat och medicin

Den 1 april startade ett hjälpprogram i Sydjemen. Landet har av FN karaktäriserats som ett av jordens fattigaste länder. Man är i ett katastrofläge sedan lan-

det först drabbats av torka och sedan skyfall. Proteinbristen drabbar särskilt barnen hårt. 90 procent av barnadödligheten anses bero på undernäring.

I landet finns ett nät av mödra- och barnvårdscentraler. Dessa kan användas för att distribuera hjälpen.

Administrationn av projektet blir lätt då korruption inte förekommer samtidigt som landet har institutioner som kan få hjälpen ut till mottagarna. Organisatör: Rädda Barnen.

## Skolavgifter

I Rhodesia finns fortfarande ett stort antal politiska fångar och tidigare politiska fångar utan arbete. Den ekonomiska situationen för deras familjer är mycket svår. Detta drabbar speciellt barnens skolgång genom att föräldrarna inte kan betala skolavgifterna.

Genom de stora löneskillnaderna mellan vita och svarta sällas de svarta barnen bort medan skolavgifterna inte blir betungande för den vita delen av befolkningen. De som slås ut först är de som har eller haft föräldrarna i fängelse.

Avgiften för ett barn är ca 200,-/år. Amnesty förmedlar hjälpen genom en lokal humanitär organisation, vil-

ken lämnar muntlig redovisning för att skydda mottagarnas identitet.

## Medlemskap

Medlemskap kan vinnas av var och en som är anställd inom Ericssonkoncernen i Sverige och dessutom av familjemedlemmar och LME-pensionärer.

Medlemsavgiftens storlek är valfri och går oavkortad till det av föreningens utvecklingsprojekt medlemmen väljer att stödja. Medlemsavgifterna kan inte tas i anspråk för kostnader i samband med sammanträden, informationsmöten eller liknande. Medlemsavgiften betalas kvartalsvis över postgiro.

- Kvarn i Brasilien (Lutherhjälpen) postgironummer 2 69 11-8
- Leprasjukhus i Nordjemen (Rädda Barnen) 2 65 33-0
- Mat och medicin till Sydjemen (Rädda Barnen) 2 06 22-7
- Skolavgifter åt barn i Rhodesia (Amnesty International) 2 72 44-3
- Alla projekt (fördelas vanligen lika) 2 67 55-9

Ytterligare information kan du få från föreningens styrelse.

Ordförande: Lennart Söderberg (X/SdhC); vice ordförande: Staffan Braugerhard (X/SyC); sekreterare: Walter Ghisler (X/Tue); kassör: Thomas Kjellson (MI/Bxp); studie- och informationsombud: Björn Edstam (Mam); suppleanter: Folke Ekelund (Kl); Matz Classon (Vt 04) och Stian Kvastad (T/Fe).

Ombud hos dotterbolagen kommer efterhand att utses.

## Använd anmälnings sedeln

Nedan återfinns en anmälnings sedel för medlemskap i de LM-anställdas U-landsförening. Gör slag i saken — använd den!

Text: Lennart Söderberg, ordförande i föreningen.



Barna- och mödravårdscentraler finns i hela Sydjemen, men man har brist på utrustning, medicin och utbildad personal. Ett av U-landsföreningens utsedda projekt är hjälp till Sydjemen med mat och medicin. Foto: Mikael Berman, Rädda Barnen.

Jag anmäler mig som medlem i U-landsföreningen för anställda vid LM Ericsson Medlemsavgiften ..... kr per kvartal betalar jag till det projekt som anges nedan:

- |  |   |
|--|---|
| <input type="checkbox"/> Jordbrukskooperativ i Brasilien | <input type="checkbox"/> Mat/medicin, Sydjemen  |
| <input type="checkbox"/> Leprasjukhus, Nordjemen         | <input type="checkbox"/> Alla projekt           |
|  | <input type="checkbox"/> Skolavgifter, Rhodesia |

Namn (textat): ..... Datum: .....

Namnsteckning: ..... Anstnr ..... Tjst/Avd .....

Insänds till U-landsföreningens kassör Thomas Kjellson, LME, Box 42015, 126 12 Stockholm 42 (internt LME/VH/MI/Bxp). Telefon: 08/19 00 90.



**officiellt****Elektroniknytt (Z)**

Inom planeringsområde Z hos LME bildades den 1 april två avdelningar:

- Provnings och provningsteknik (Z/S). Chef: ing Hans Uhlemann, tidigare V/KsC.



Hans Uhlemann

- Prototyp tillverkning, tillverkning av kretskort (ZR). Chef: civing Gösta Olsson, tidigare VIL 39.



Gösta Olsson

Verksamheten för Z/S organiseras under uppbyggnadsskedet i projektform för AXE och kommer att bedrivas i lokaler inom Älvsjö Elektronikfabrik.

Produktionen vid Z/R ska bedrivas inom Älvsjö Elektronikfabrik med beräknad start den 1 augusti i år.

**RIFA utser produktchefer**

Dotterbolaget RIFA har genomfört en omorganisation av försäljningsavdelningen, varvid ett antal nya produktchefsbeftattningar tillsatts.

- Integrerade kretsar  
Ing Hans Jeborn — kundpassade bipolära monolitikretsar.  
Civing Nick Lalågas — kundpassade tjockfilmskretsar (hybrider och motsändsnät).  
Civing Anders Marcelius — standardmonoliter (TTL, drivkretsar och dioder).  
Marknadschef är liksom tidigare civing Holger Ronquist.
- Kondensatorer  
Ing Leif Johnsrud — växelspanning.  
Civing Sören Jonsson — likspanning.
- Agenturprodukter  
Ing Hans Mickos — Elmenco och Silec.  
Ing Dag Zetterquist — AMI och Union Carbide.

**Nya patent**

under tiden 30 jan—18 mars 1976 (förteckningen anger uppfinnarens namn och tjänsteställe samt uppfinningens titel).

Berglund P R, TCN, Lege-

rius B E, TCN, Kvist P A, TCN — Tättningshylsa;  
Collin R, HF/X/Adh, Kjällström A, HF/Dhk, Thysk R, HF/Dhk — Strömställare med en svängbar hävarm;

Nordblad S S, ÄL/KV/TC, Svensson K-E, ÄL/KV/Tu — Anordning för kontinuerlig kylning av trådformiga objekt, företrädesvis plastisolerade ledningstrådar;

Åkesson N Y, SKV/VD — Skärmad elektrisk kabel;

Thorsman O W, TCN, Larsson B E, TCN — Listsystem för dragning och installation av elektriska kablar, ledningar och liknande;

Afzelius P A L, MI/Fb, Thylander S L, MI/KxC — Anordning för automatisk överföring av information;

Persson B E, EUA/Xef, Jansson B G, EUA/Xef — Anordning för testning av ledningar med avseende på samtliga typer av galvaniska fel i ett väljarnät för sammankoppling av överdrag;

Johansen K P, EUA/Szk, Thyselius P-O, EUA/SzC, Vollmer B H J, EUA/Sz — Analyseringsanordning för att fastställa asynkrona datasignalers binära informationsinnehåll;

Thyselius P-O, EUA/SdC — Sätt och anordning för adressering av ett kopplingsminne i en förmedlingsstation för synkrona datasignaler;

Hemdal G A H, ÄL/EUA/XB — Anordning för omstyrning av väljarnät.

**Dubbelemission vid Elektrisk Bureau**

En dubbelemission föreslås styrelsen för det delägda bolaget Elektrisk Bureau i Norge.

Nyemissionen gäller 125 000 aktier lydande på 100 norska kronor med en teckningskurs på 200 procent. Tre gamla aktier ger rätt till att teckna en ny aktie.

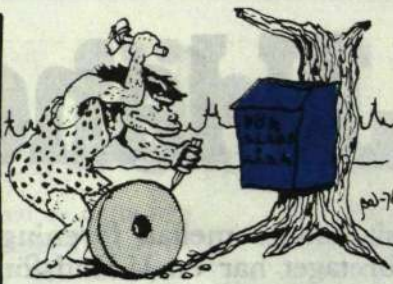
75 000 nya fondaktier ges ut, var och en på 100 norska kronor. Utbytet gäller här fem gamla aktier för en ny aktie.

Godkänner styrelsen förslaget innebär det att Elektrisk Bureau får ett aktiekapital på 57,5 miljoner norska kronor. Antalet aktier uppgår då till 575 000, som var och en representerar en röst.

**Bidrag vid läkarvård**

För 1976 gäller följande bidragsbelopp på kvittan för läkarvård hos LME:

- Läkarbesök (både offentlig och privatpraktiserande läkare) 15:-
- Hembesök av läkare — i offentlig tjänst 25:- — privatpraktik 35:-
- Telefonförfrågningar (både offentlig och privatpraktik) 10:-



På RIFA:s Bollmorafabrik är 19-åriga Aimo Aro, bördig från Kotka i Finland, glad just nu. Han är, sin ungdom till trots, bland RIFA:s högst belönade förslagsställare. Enbart den första bedömningen av förslaget resulterade i 5 200 kronor. Pengar som kommer väl till pass när Aimo rycker in i finsk militärtjänst i höst.

# 19-årig hos RIFA belönad med 5200 kr

Aimos förslag gäller förbättring av märkmaskiner för dioder och går som alla geniala förslag ut på att en onödigt komplicerad, underhållskrävande, svårskött, dyr

och därtill bullrande mekanism om möjligt bör ersättas med en enkel, billig, tyst och driftsäker pryl — i detta fall ett hjul av aluminium.

När Aimo för tre år sedan som nyanställd på fabriken fick i uppgift att passa de maskiner som märkte dioder med sk "Merry-go-round" mekanismer (en slags karusell) tröttnade han snart på allt krångel med dem. Han fick då löfte av sin förman, Timo Söderqvist, att istället få prova om inte ett enkelt hjul kunde göra samma jobb bättre. För detta behövde maskinerna inte ens byggas om — ett enkelt byte av några delar som passade på samma axel var hela operationen. Efter en veckas provkörning med utmärkt resultat beställdes efter Aimos anvisningar aluminiumhjul till diodavdelningens samtliga maskiner.



19-åriga Aimo Aro på RIFA i Bollmora vid en av de maskiner för märkning av dioder som tack vare hans förslag nu gör ett bättre jobb med ett enkelt aluminiumhjul (vid pilen) än med den tidigare använda komplicerade och servicekrävande mekanism han håller i handen.

**Det blir mer pengar**

På RIFA:s avdelning för maskiner och metoder, MM2, har man hittills belönat Aimos förslag enbart med tanke på besparingar i material och arbetskostnader. Nu utreder man även vad förbättringen innebär i form av minskade kostnader för att märka om felmärkta dioder.

**Östersunds förslagspristävlan 1975**

Förslagskommittén har avgjort 1975 års förslagspristävlan vid ÖS-fabriken. 1:a pristagare blev Arne Haraldsson, Vt 101, för sitt förslag till komponentställ vid provningen.

Kommitténs motivering är att förslagsställaren med en enkel och billigare utrustning löst ett materialhantlingsproblem vid arbetsplatsen. Priset består av resa och uppehälle under en dag vid en LM-fabrik inom Sverige och ett presentkort på 100 kr.

Vid lottningen mellan samtliga belönade förslag under 1975 utföll: 2:a pris presentkort på 250 kr till Bengt Wåglin, Vh 052. 3:e pris presentkort på 150 kr till Axel Pettersson, Vt 131.



Östersundsfabrikens förslagspristävling för 1975 har avgjorts. Arne Haraldsson (t h) på Vt 101 blev etta och vann därmed resa och uppehälle under en dag vid en LME-fabrik i Sverige. Andra pris tillföll Bengt Wåglin på Vh 052, ett presentkort på 250 kronor.



Glada förslagsställare hos LME i Katrineholm; från vänster Lars-Arne Janelund och Stefan Myösberg samlade kring en monteringsmaskin som Lars Arne förbättrat med gott resultat och för vilket han fått 5000 kr i belöning. Stefan fick 500 kr för två förslag till skyddsanordningar på ett par andra maskiner. Båda grabbarna, som är maskinreparatörer på Vt 56, är flitiga förslagsställare och förekommer ofta på förslagskommitténs belöningslista.



Olycksfallsförsäkring

Gruppförsäkring blir fritidsförsäkring

Den 1 maj ändrades den frivilliga gruppolycksfallsförsäkringen (GOFF) för tjänstemännen till en fritidsförsäkring. Detta innebär ett komplett olycksfallsförsäkringsskydd; trygghetsförsäkring vid yrkesskada (TFY) i arbetet och GOFF på fritiden. En broschyr håller på att tryckas om försäkringarna, vilken kommer att finnas hos vaktmästerierna.

Premierna har ändrats och på grund av att vi har förskottspremie skedde detta från och med aprilölen.

Skillnaden mellan gammal och ny olycksfallsförsäkring framgår av följande (gammal försäkringen inom parentes):

Invaliditetsersättning  
Högst 300 000:— (200 000:—)

Dödsfallsersättning  
6 000:— (fanns ej)

Rehabiliteringsersättning  
Högst 10 000:— (fanns ej)

Andra ersättningar  
För skadade kläder, glasögon mm i samband med olycksfall som föranlett läkarvård:  
Högst 2 000:— (fanns ej)

Giltighet vid utlandsresor  
Ja (förut endast Norden)

Barnförsäkring  
Oförändrade förmåner

Premier  
Per månad ogift, ensamstående 3:75 (2:25)  
Medförsäkrad hustru: 7:50 (4:50).

Resereglementets ändringar för 1976

Den 1 april har det allmänna resereglementet ändrats på en del punkter. KONTAKTEN hänvisar till den utförliga texten i bilaga 1 i reglementet och informerar här bara om vissa delar.

Det finns två grupper för rättningar; korttidsförrättning på en upp till 15 dygn samt långtidsförrättning som gäller från och med 16:e dygnet.

Traktamenten: vid korttidsförrättning utges helt dagstraktamente om tjänsteresan omfattar minst 18 timmar, det vill säga hela dagen (06—24). Uppdelningen i traktamentsklasser har slopats, så för alla gäller nu 67 kronor för dag och 55 kronor för natt, vilket gör 122 kronor för helt dygn. Vid kortare tid än 18 timmar i följd av dagen utgår traktamente från och med tre timmars tjänsteresa.

Nattractamente utgår inte om bolaget står för logikostnader, t ex sovagn, hotellrum etc.

Indelningen i traktamentsklasser har också slopats vid långtidsförrättning. Traktamentena ligger här på 46 och 16 kronor för dag respektive natt. Dagnstraktamentet blir härigenom 62 kronor.

Vid kortare tjänsteresa än 45 kalenderdygn minskas dagstraktamentsdelen från och med det 16:e dygnet.

Indelningen i resklasser är som tidigare beroende på storleken av månadslönen (lön + 135 kr för lunchen). Medarbetare som kommer upp till 4 201 kronor kan åka 1:a klass med tåg, ekonomiklass med flyg och 1:a klass, normalt med delad hytt, med båt. Under 4 201 kronors månadslön gäller: II:a klass, ekonomiklass respektive II:a klass eller turistklass.

Bilersättningen har höjts till 5:70 per mil och tillägget för passagerare och bagage är oförändrade.

Utlandstjänst

Kerstin Ödling har avslutat kontraktstjänstgöring i Frankrike och tjänstgör sedan den 1 mars vid avdelning G/Fh.

Bertil Strid har återvänt till Sverige, avdelning Nu, efter avslutad kontraktstjänst i Oman.

Leif Alm tjänstgör sedan den 1 mars vid avdelning X/Ov efter avslutad kontrakt i Spanien.

Staffan Hult inledde kontraktstjänstgöring i Mexiko den 30 mars som chef för SPC-system.

Kenneth Kuusisto, tidigare i Saudiarabien tjänstgör sedan den 23 februari vid avdelning Nu.

Martti Mannerla tjänstgör som administrativ chef i Iran vid Simco Ericsson Ltd sedan den 24 mars.

Olof Villför inledde kontraktstjänst som systemingenjör i Australien den 6 april.

Tomas Hejll tjänstgör som fabrikschef i Iran sedan den 8 april.

Lennart Andersson har avslutat tjänstgöringen i Brasilien och är sedan den 25 mars knuten till avdelning Dpu.

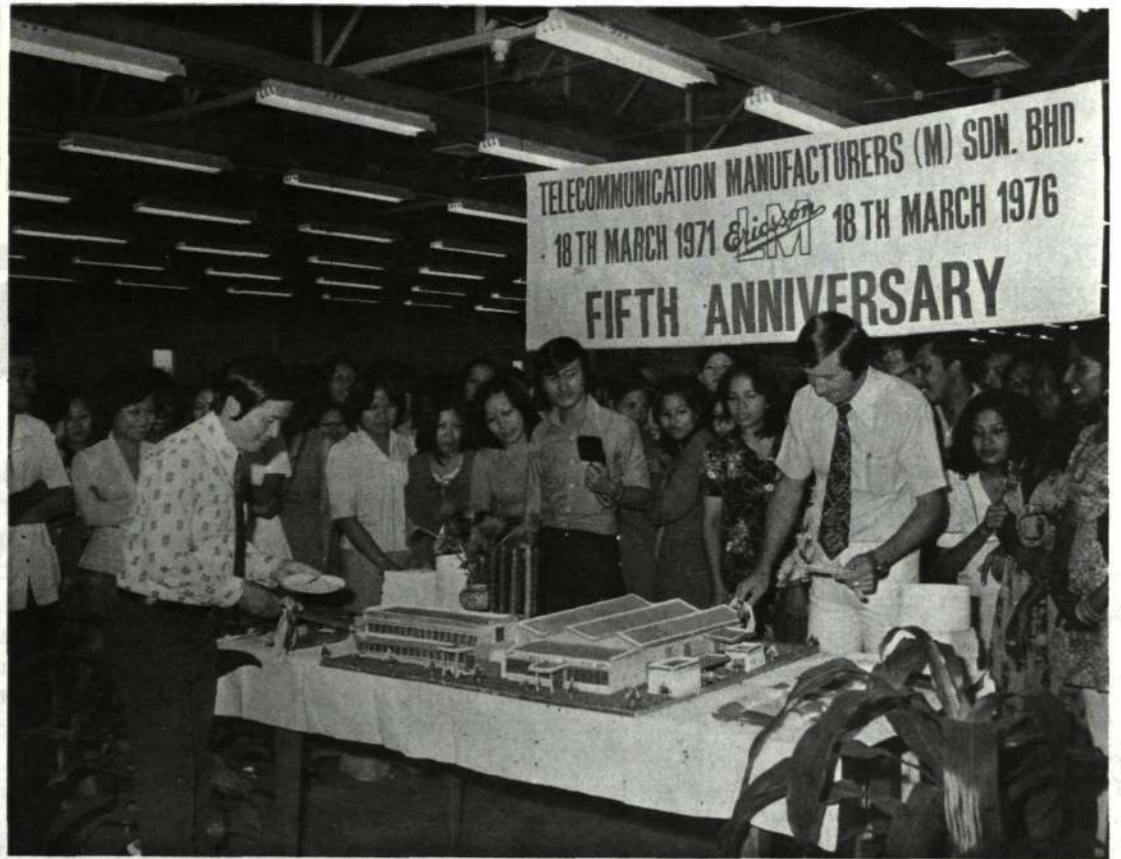
X/I-Personal

Sune Gyllheden har ändrat stationeringsort och arbetar nu i Tunisien. I det landet är Sune Nilsson nu på kontrakt.

Guy Lönnqvist har flyttat från England till Oran i Algeriet. Där är också Juan Gullon på kontrakt i Alger.

Roger Wiberg har avslutat kontraktet i El Salvador. Efter semester i Sverige flyttar Jörgen Glimtoft från Venezuela till Brasilien.

Stig Forking har avslutat uppdraget i Zambia och befinner sig nu i Sverige.



# Malaysiafabriken uppåten

Fredagen den 18 mars åt 430 medarbetare upp vår fabrik i Malaysia. Då var det nämligen kalas på en tårta som bakats i form av fabriksbyggnaden; och anledningen till festandet var att anläggningen den dagen fyllde fem

år. Privatmarknadschefen L K Teoh (tv) och fabrikschefen Bengt Bolin inledde "rivningen" med att skära av var sitt hörn av anläggningen, som när kalaset var över hade jämnats med bordduken.

På söndagen hölls "Openhouse" för släktingar och vänner. Cirka 640 besökare räknades in som tack vare frivilligt extraarbete fick se en fabrik med i det närmaste normal produktion.

lite av varje

Mexiko-märkligt

Den KONTAKTEN-intresserade Harold Mohlström har sänt redaktionen följande rader:

"Den 10 mars utgav det mexikanska postverket ett flygpostmärke för att hedra uppfinningen av telefonen. Det intressanta för oss på LME är att gravören onekligen använt sig av en Ericsson handmikrotelefon modell anno 1890 i siluett och inte Bells första telefon".



## Jubileumstävlingar för hela koncernen

VM i pistolskytte

LME:s pistolskytteklubb i Stockholm bidrar under jubileumsåret med ett VM för LM-are anställda inom Ericssonkoncernen och med koncernen samarbetande bolag. Det innebär totalt cirka 85 företag över så gott som hela världen.

Tävlingsgren blir internationell finpistol 30 skott precision och 30 skott duell. Skyttarna tävlar på sina respektive hemmabanor under tiden 1 maj—31 oktober i år.

Skriv till Björn Berggren (LME/HF/X/Zkm) och uppge antalet deltagande skyttar. Björn skickar tävlingsregler och anmälningsblankett. Det går bra att använda internposten, men den som önskar ta externposten till hjälp adresserar försändelsen till LM Ericsson, X/Zkm Björn Berggren, 126 25 Stockholm.

Smalfilmstävling

Lasse Ericsson, som är ordförande i LME:s smalfilmklubben vill översända det här budskapet till KONTAKTENS läsare:

"Med anledning av LME:s 100-årsjubileum utlyser smalfilmklubben en tävling för alla LME-anställda (även inom dotterbolagen) i Sverige och LME-pensionärerna. Det är en tävling om vem som gör den bästa 8 mm-filmen. Filmens innehåll ska ha någon anknytning till LM-koncernen eller någon av dess produkter. Den kan också gälla någon LME-aktivitet inom eller utom arbetsram. Filmen ska lämnas in till tävlingsledningen under hösten. De fullständiga tävlingsbestämmelserna kommer i nästa nummer av KONTAKTEN, men du kan givetvis börja filma redan nu. Och inte längre än 15 minuter ska den färdiga filmen vara!"



# Forntid och nutid möts i Järva

Mellan Tensta—Rinkeby och Tureberg—Sollentuna ligger stockholmsdelen av Järvafältet. 850 ha mark där man nu är i färd med att uppföra bostäder och arbetsplatser, skolor och köpcentra, vägar och parker. Akalla, Husby och Kista har genom lyckliga omständigheter kommit att bli ett av många eftertraktat område som både ligger centralare till (8 km från Norrtull, ca 20 minuter med T-bana till centralen) och har en omgivning med bättre bevarade gamla miljöer än på många andra håll i Stockholms omgivning.

## Här har tiden stått still

År 1905 beslutade riksdagen att Järvafältet skulle användas som militärt övningsområde. Man ville ha en typisk mellansvensk miljö med byar, vägar, skog och fält för att skapa en realistisk miljö för militärövningar. Den samhällsförändring som har ägt rum allteftersom Stockholm växt åt alla håll har inte fått störa friden på Järva. Inga vägar har breddats, inga gårdar har rivits. Här har tiden stått still.

Därför har Järvafältet ovanligt gott om gamla miljöer — och dom är bättre bevarade där än på andra håll.

Här finns fornlämningar från järnåldern som gravar och runstenar, här finns gårdar och byar som har anor från medeltiden. De flesta av dessa gamla miljöer skall bevaras. Anknypningen bakåt i tiden behålls.

De nya stadsdelarna Akalla, Husby och Kista har fått sina namn från 16—1700-talsgårdar som ska bevaras och användas för gemensamma ändamål.

## En farled för vikingar

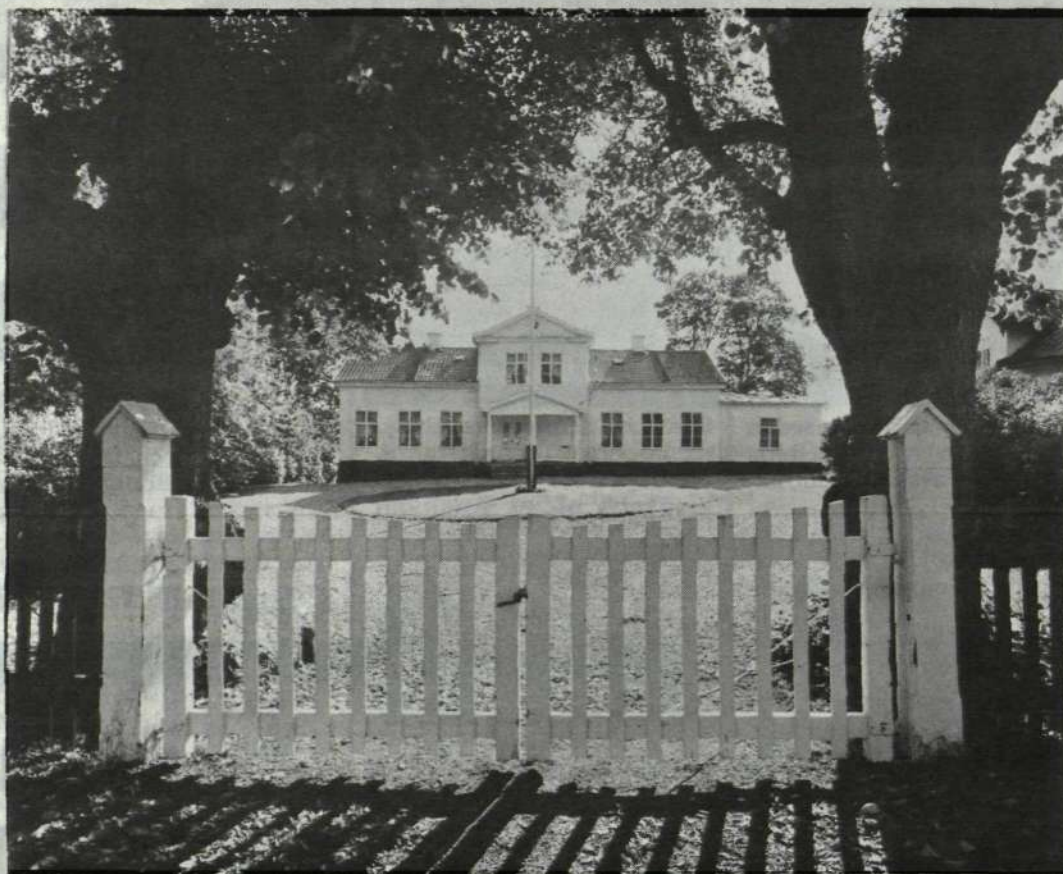
Järvafältets landskap är typiskt för Mälardalen med odlad mark, öppna dalstråk, skogsklädda kullar och sluttningar. I dalens botten rinner Igelbäcken. Från Säbysjön i norr rinner den i krokar och bukter över hela Järva för att så småningom mynna ut i Edsviken vid Ulriksdals slott. Efter rensning-

*Igelbäcken är idag närmast ett stort dike, men var en gång en farled för stolta vikingaskepp.*

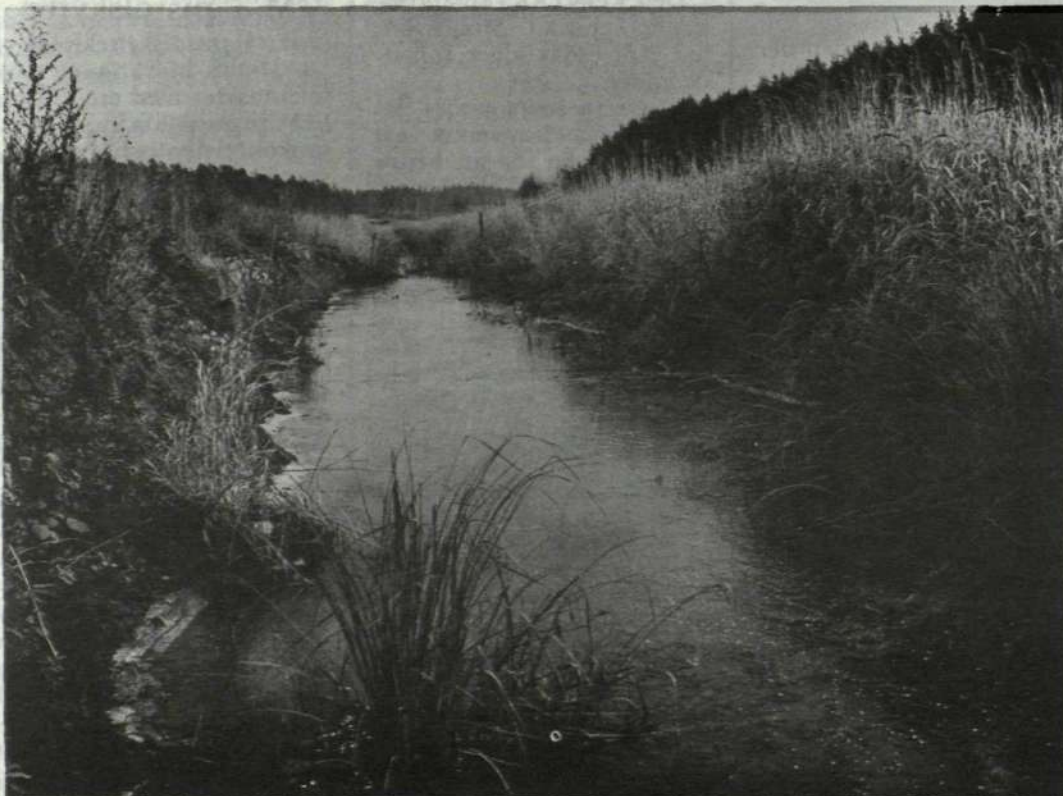
Att dotterbolagen SRA och RIFA flyttar huvuddelen av sin verksamhet i stockholmsområdet till Kista på Järvafältet — det sista stora bostadsområdet i Stockholm stad håller på att uppföra — vet väl de flesta LM:are vid det här laget.

Men att Järvafältet också är en gammal väl bevarad kulturbygd är kanske inte lika bekant.

De nya stadsdelarna Kista, Husby och Akalla har alla fått namn efter gamla 16—1700-talsgårdar, men en rad fornlämningar visar att redan på järnåldern hade människor sin boplatz här.



*Inte långt från SRAs och Rifas tomt ligger Kista gård. Den uppfördes 1717 och tillbyggdes på 1780-talet.*



ar och uppgrävningar har den idag mest karaktären av ett stort dike.

Förr gick det emellertid att vattenvägen ta sig upp för Igelbäcken från Edsviken. Även om det idag krävs stor fantasi för att föreställa sig stolta vikingaskepp på denna vattenled har den en gång varit en viktig farled för de människor som ända sedan järnåldern haft sin boplatz här. De många fornlämningarna mellan vår tids farleder — E4 och E18 — vittnar om detta.

## Boplats från 300 efter Kristus

Öster om Granby på väg mot Ärvinge gård finns ett järnåldersgravfält som innehåller gravar från romersk järnålder till vikingatid.

Vid undersökningar där har man funnit emaljerade hängen, torshammarringar och mycket annat. Under gravfältets södra del från vikingatiden fann man också ett boplatzområde med en stensatt husgrund och härdar. I husgrunden påträffades keramik, vävtyngder av bränd lera samt obrända djurben, allt vittnesmål om det dagliga livet på den forntida gården. Från boplatzområdet föreligger dateringar som tidsmässigt placerar detta till yngre romersk järnålder, omkring 300 e Kr.

Under 1600-talet och början av 1700-talet var Ärvinges bytomt bebyggd med en stor mängd hus av olika slag och med många olika ägare. Bl a innehade Magnus Gabriel de la Gardie jord här. Det lilla som finns kvar av den gamla bebyggelsen kommer att rivas i samband med områdets exploatering varför vi i stället ska titta lite närmare på de gårdar som givit namn åt de nya stadsdelarna.

## ”Åkarlarnas by”

Akalla är den nya stadsdel som ligger längst norr ut. Där, liksom i det mellersta området Husby, har den nya bebyggelsen hunnit längst.

Man har tagit stor hänsyn till den kulturhistoriskt värdefulla miljön i Akalla by. Närmast byn ligger endast låga byggnader medan de högre, 4—6 våningar, grupperats kring stadsdelens centrum.

Akalla by har med stor pietet rustats upp och blir



ett kulturcentrum i stadsdelen. Den inrymmer bl a kvartersgårdsverksamhet och lokaler för Spånga hembygds-gille.

Namnet Akalla skall enligt ortnamnsforskarna tolkas som "Åkarlarnas by". Den å som avses är givetvis Igelbäcken.

Byn omtalas för första gången i ett testamente från 1323. Den äldsta bevarade kartan över Akalla är från 1636. Den överensstämmer mycket bra med dagens kartbild — dvs före-nuvarande byggnation. Kartans tre gårdar är uppräddade från öster till väster med den ännu välbevarade märkliga storgården, näst kyrkan socknens äldsta byggnad, i mitten. Manbyggnaden på Akalla är en byggnad i karolinsk barock och torde kunna dateras till 1600-talets senare del eller åtminstone till omkring år 1700. Den välbevarade och för stockholmstrakten unika gårdsbildningen är, så-

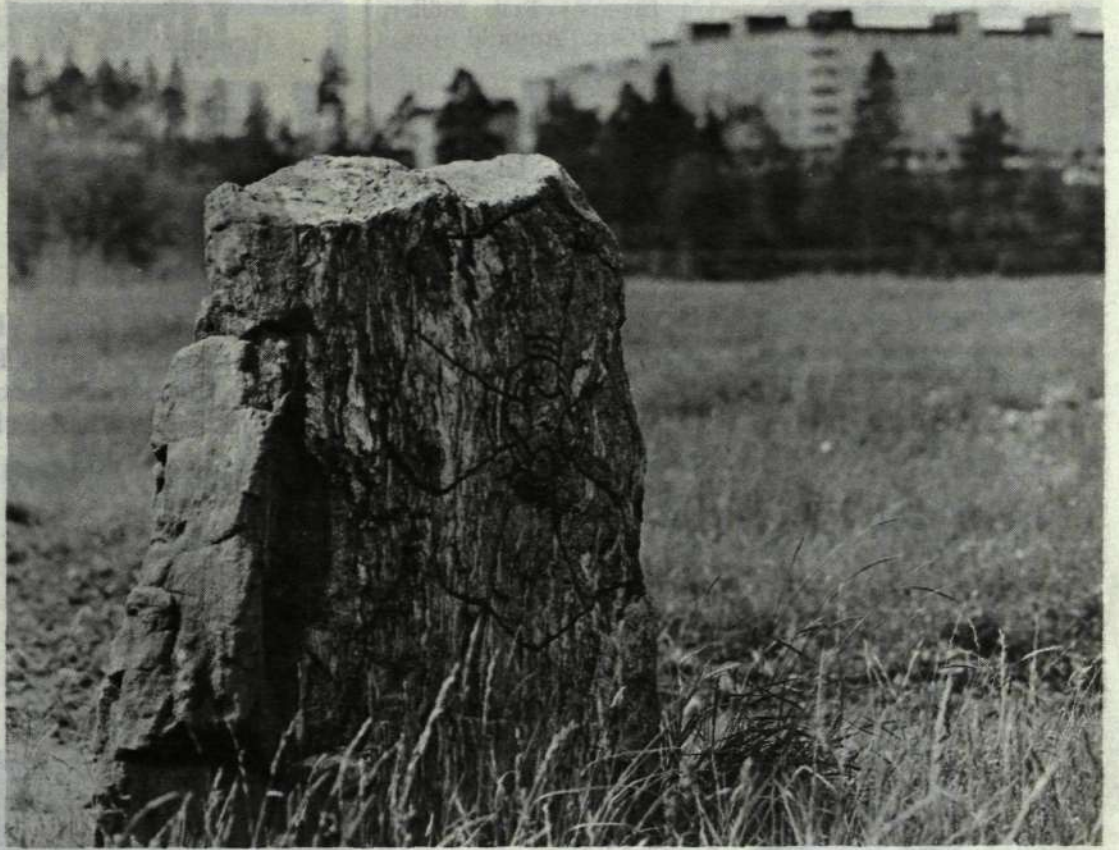
*Möte mellan forntid och nutid. Den kanske äldsta av områdets många runstenar har ett rosett Kors av ovanlig typ på baksidan.*

sig söderut från Kista gård till Ärvinge. Sydost om Kista gård blir det ett arbetsområde, där SRA och RIFA nu är i färd med att uppföra sina byggnader. Öster om gården planeras en stor idrottsanläggning.

Kista gård har ansetts värdefull ur kulturhistorisk synpunkt och föreslås bevarad med tillhörande parkanläggningar liksom en runsten invid gården. Gården kommer troligen att användas som social servicecentral.

Gården omtalas i en urkund från 1419 som "Kiidzta". Förleden i namnet torde vara ett gammalt personbinamn, Kidh, killing, som alltså kan tänkas ha burits av någon av de första inbyggarna på platsen.

På 1640-talet ägdes Kista av riksamiralen Carl Carlsson Gyllenhielm och bland



# Stor idrottsanläggning intill Kista gård

ger stadsmuseet, en omistlig miljö.

## "Husby gärde"

I Husby liksom i Akalla och Kista har en av målsättningarna varit att bygga en tät stad med korta gångavstånd. Genom att bygga koncentrerat har man också kunnat spara mer av den omgivande naturen. Den nya bebyggelsen ligger nordost om Husby gård som renoverats till ett fritidscentrum för stadsdelen.

Husby som gård är en relativt sen skapelse. Den bildades på 1700-talet genom sammanslagning av jord från Granby och Akalla. Namnet Husby torde dock vara betydligt äldre än själva gården. Ett jordområde strax söder om dagens Husby betecknas på en karta från 1630-talet som "Husby gärde". Även vid Husby finns runstenar och ett gravfält med stora gravhögar.

## "Kiidzta" = Kidh, killing

Den nya stadsdelen Kista är den av de tre som blir sist färdig (1978—79). Bebyggelsen där med bostäder och centrum kommer att sträcka ägarna på 1700-talet märks kamreraren i Bergscollegium

*Så här långt hade SRA:s anläggning i Kista kommit i mitten av mars. Inflyttningen startar nu under maj månad. Foto: Kjell Appelgren, SRA.*

Johan Schulze. Han har bott i den huvudbyggnad vi ser idag.

Brandförsäkringshandlingarna från 1826 omtalar inte mindre än 18 hus. Av dessa finns nu inte många kvar. De flesta var rivna redan 1893.

Huvudbyggnaden "af moget furutimmer" står emellertid kvar. Den uppfördes 1717 och tillbyggdes på 1780-talet. Mitt emot varandra på östra respektive västra sidan av gårdstomten låg två flyglar. De var borta 1893. Den nu-

varande på hugget granitsockel förefaller att ha tillkommit vid denna tid.

Runt huvudbyggnaden ligger flera mindre torp och stugor för olika ändamål — tvättstuga, brygghus, smed- och slöjdstuga etc. De flesta

av dessa har tillkommit under 1800-talets början.

KONTAKTEN tackar red av IBM-KONTAKT (företaget flyttar också till Järva) för benäget tillstånd att publicera artikeln. Foto: Gösta Glase.





**i pension**

Här omnämns anställda med minst 25 år inom koncernen.

20/3 Avsynerska Lilly Södergren, HF/V/Kt. Anställd 1946. Brons: 1970.

22/3 Snickare Henry Ekhammer, LME/HF/Vt 07. Anställd 1939. Guld: 1973.

Henry är den förste av tre bröder Ekhammer på HF:s snickeri som går i pension. De två övriga, Kurt och Gösta, jobbar vidare som vanligt. Brödratrion kommer från Töreboda-trakten i Västergötland.



Henry Ekhammer

602833

1/4 Ingenjör Oscar Fredriksson, HF/X/CfT. Anställd 1929. Guld: 1967. Kvarstår i tjänst.

Verkstadens ritkontor på Kungsstengatan i Stockholm var hans första arbetsplats på LME. I mitten av 30-talet kom han till dåvarande standardiseringsavdelningen (VO). Blev så småningom chef för ritningscentralen, som löd under allmänna ritkontoret. Har nästan hela tiden sysslat med dokumentbehandling. Har varit sekreterare i både LME IK och SIF-klubben på HF. Dessutom har han varit kassör i LME-företagens Idrottsförbund.



Oscar Fredriksson

1/4 Ingenjör Elis Insulander, HF/V/BbC. Anställd 1944. Guld: 1975.

Började som verktygsritare. År 1955 övergick han till att arbeta som maskinkonstruktör. Utsågs 1964 till chef för sektionen för mekanisering inom den produktions-tekniska avdelningen. Han ingick även i olika projektkommittéer, där man hade att ta ställning till mekaniseringsgrader och lönsamhetsfaktorer.



Elis Insulander

602896

1/4 Ingenjör Erik Möller, HF/X/Gtg. Anställd 1934. Guld: 1970.

Anställdes den 20 september 1934 på ritkontoret som schemantare. I början av 1943 överflyttades han till svenska försäljningsavdelningen för att delta i beställning av materiel för automatiska telefonstationer av typ AGF. Han stannade kvar inom detta arbetsfält och ägnade sig speciellt åt uppgifter rörande televerkets största stationskomplex, som inryms i kvarteret Jericho i centrala Stockholm.



Erik Möller

1/4 Ingenjör Oskar Möre, HF/DptB. Anställd 1948. Brons: 1972.

1/4 Ingenjör Sixten Nordstedt, BO/G/Fnk. Anställd 1937. Guld: 1971.

Kom först till dåvarande anläggningsavdelningen och sysslade med projektering och montage av telesignalanläggningar. Tjänstgjorde 1946 under ca ett halvår som montageingenjör vid Malmö-filialen, men återvände till Stockholm och placerades vid nästavelningen. Flyttade 1960 till dåvarande ERGA i Gröndal. Arbetade bl a med projektering och offerring av komplexa anläggningar, PAX-marknaden och orderbehandling från Kanada.

1/4 Förman Kurt Wennerholm, HF/V/Kt. Anställd 1941. Guld: 1974.

Inledde sin LME-bana som automathjälpare på svarningsavdelningen. Han blev avsynare 1944 på avdelningen för tillverkningskontroll. År 1954 utnämndes han till kontrollförman med placering på svarningsavdelningen.



Kurt Wennerholm

**tack...**

... för födelsedagshyllning

Flodell Rickard, T/Fod  
Fredriksson Oscar, X/CfT  
Angerbjörn Bo, MI/BppC  
Thorén Carin, X/Mo  
Järnstad Gunnar, HF/Ik  
Andersson Bertil, GF/NaC  
Olsbro Bertil, HF/XrC

# Lilux-priset 1975

## Ljuset kommer från norr

Lilux-priset 1975 på 5 000 kronor har tilldelats skyddsingenjör Magnus Rehn och ingenjör Roland Olofsson för deras arbete med platsorienterad arbetsbelysning vid LM Ericssons fabrik i Östersund.



Lilux-priset för 1975 delades ut till Magnus Rehn (tv) och Roland Olofsson från Östersundsfabriken den 30 mars i Telekabeldivisionens lokaler i Ålvsjö.

Produktionen inom fabriken består som bekant till stor del av montering av mycket små detaljer, som kräver stor noggrannhet och ställer stora krav på ljusförhållandena.

För att lösa sin uppgift har Magnus Rehn och Roland Olofsson ingående studerat tillgänglig litteratur och rekommendationer samt inhämtat kunskaper och erfarenheter från andra håll.

Med utgångspunkt från detta har de upprättat kravspecifikationer för den planerade anläggningen. Vidare har man med hjälp av i marknaden befintliga armaturer och i samråd med elkonsulten låtit uppföra en provanläggning. Denna har därefter utvärderats och lagts till grund för det fortsatta arbetet.

Jury vill med sitt beslut att tilldela Rehn och Olofsson 1975 års Lilux-pris premiera det målmedvetna och konsekventa arbete, som har nedlagts på att nå ett gott resultat.

Jury vill också rikta upp-

märksamheten på att nya grupper, som t ex skyddsombud och skyddsingenjörer, med ett omsorgsfullt arbete kan tillföra arbetsmiljön stora värden.

Östersundsfabriken har ju alltsedan starten för drygt 10 år sedan arbeten som kräver en bra arbetsbelysning. Varför, Roland, behövdes en genomgripande förändring just 1975?

I den gamla lokalen försökte man länge att få en tillräcklig belysningsstyrka (800-100 lux) med hjälp av intensiv allmänbelysning. Men de många armaturerna tillsammans med dålig lysrörsavskärmning bidrog till direkt och indirekt bländning.

Det ökade intresset för arbetsmiljöfrågor gjorde att vi började intressera oss för belysningskvaliteten på arbetsplatsen. Och de nya belysningsrekommendationerna som kom 1974 gav mer konkret information om hur en "riktig" arbetsbelysning skulle utformas. Försök med

att "dämpa" allmänbelysningen kompletterat med konventionell platsbelysning visade genast att detta var en riktig väg. Den spontana reaktionen hos personalen var att man tyckte det var skönt att slippa "ljushavet".

Vi fortsatte med mindre försök att arrangera arbetsbelysningen i speciella ljuslådor där en 4x40 W armatur försågs med opalglasskiva. Detta gav ur bländningsvinkel ett perfekt resultat. Men tyvärr såg man inte löd-fel och liknande. Och en närmare granskning visade att avsyningsarbetet krävde ett riktig ljusinfall med lämplig skuggverkan.

Vilken roll spelade personalen i det här arbetet?

— Provggruppen på ca 20 personer har haft en mycket stor roll i utvärderingen av provbelysningen. De utsattes ideligen för olika test och intervjuer om hur de upplevde olika arrangemang. Vi varierade mellan "gamla" och "nya" belysningsförhållanden. Om vi sammanfattar resultatet av undersökningarna, kan vi säga att det var svårt att få en objektiv beskrivning av skillnader mellan de olika belysningsalternativen, medan personalens subjektiva upplevelser och spontana reaktioner gav ett klart positivt gensvar.

Hur har verkstadsledningen reagerat på dessa experiment? Det måste ju vara störande under pågående arbete?

— Vi har hela tiden haft ett fint stöd hos ledningen. För trots att försöken varit relativt omfattande har de hela tiden ansetts som helt nödvändiga. Information och utbyte av ideer har skett hela tiden. Alla har ju också varit överens om att belysningen inte varit bra.

Priset som är instiftat av Lilux Belysnings AB delades ut första gången för fem år sedan, då branschen på allvar började diskutera ljuskvalitet istället för ljuskvantitet. Priset vill bli understrika, att belysningen är en viktig del i en miljötotalösning.

Priset som består av 5 000 kronor delades i år ut tisdagen den 30 mars och det gjorde man hos Telekabeldivisionen i Ålvsjö.

Jurymedlemmarna har bestått av Eyvind Beckman (Svenska Inredningsarkitekters Riksförbund), Magnus Frantzell (Ljuskultur), Anders Liljefors (Svenska Arkitekters Riksförbund och Svenska Slöjdföreningen), Åke Sjölander (Ljuskonsult, egen rörelse) och Lasse Söderholm (Folke Johanssons Ingenjörbyrå).

Priset har tidigare gått till elanläggningarna hos RFSU-butiken Blommor och Bin på Grevturegatan i Stockholm, Skattkammaren på Kungliga Slottet, Vårdrum på Centrallasarettet i Karlstad samt till AB Volvo, Kalmarverken.

Ljunggren Rut, MÖ/MI/Vmf  
Pettersson Nils, KA/Vt 61  
Svensson Alvida, KA/Vt 56  
Woxblom Annie, ST/X/Bmf

... för annan vänlighet

Lundberg Astrid\*, X/Brk  
Södergren Lilly\*, HF/K 13  
Nordstedt Sixten\*, BO/G/Fnk  
Hjelm Sture\*, LMS/MkC

\* I pension.

... vänligt deltagande

vid min makes och vår faders, Stig Nykvist TV/F 788, bortgång

Eva Nykvist  
Barnen

vid min makes och faders, Frithiof Nilsson, fd GVP, bortgång

Karin Nilsson  
Elisabeth





## LANDET RUNT

Smått och gott från våra lokalombud landet runt

### Karlskrona



Ombud: Barbro Westermark

#### De tittar på stjärnor

I Karlskrona finns det en ideell organisation med verksamhet inom astronomi och astronautik (rymdprogram), som heter Karlskrona Rymdsällskap (CRS). Initiativtagare är Bernth Svensson på Karlskrona-fabriken.

Det var i samband med satelliterna Sputnik I och Sputnik II 1957 som Bernth började intressera sig för astronomi. Det var fascinerande

att kunna följa Sputnik I:s bana över himlavalvet med blotta ögat. Till att börja med skaffade sig Bernth kunskaper genom litteratur och studier av natthimlen. Så småningom träffade han på en likasinnad LM-are, Roland Widén och den 1 januari 1975 bildade man CRS med fyra medlemmar.

Omkring årsskiftet 1975-76 ingick CRS i en union för amatörastronomer i sydöstra Götaland. Unionen består, förutom av CRS, av Växjö Amatörastronomiska Klubb samt en nybildad klubb i Kalmar.

Idag har CRS omkring 25 medlemmar i åldern 18-63 år. Medlemsavgiften, som är 35 kronor per år, berättigar bl a till deltagande i observationskvällar på Chapmanskolan i Karlskrona. Sex till åtta gånger per år ges information i form av boklistor över astronomiska nyheter mm.

Till CRS förfogande står sedan en tid tillbaka Chapmanskolans nyrenoverade teleskop med en förstöringsgrad på 800 gånger. En studiecirkel i astronomi har anordnats i samarbete med TBV och ytterligare en beräknas komma igång under 1976.

Ordförande i CRS är Bernth Svensson. Roland Widén är sekreterare och Torbjörn Johansson, även han LM-are, är styrelseledamot.

### Mölndal



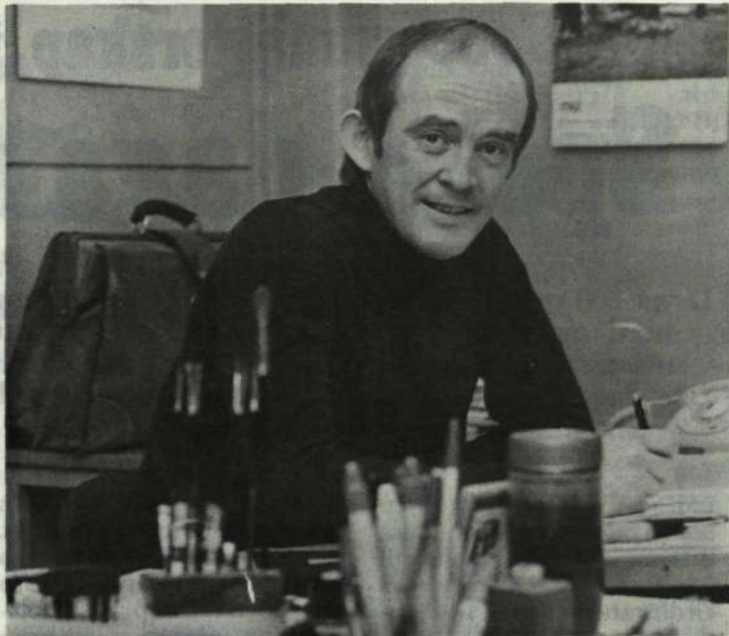
Ombud: Lars-Olov Larsson

#### Han ritat gubbar i KONTAKTEN

Vem är den där Davidsson som ritat ELL-Man och gör teckningarna till ledaren i varje nummer av KONTAKTEN är det många som frågat.

Nu kan vi tala om att han heter Ulf i förnamn, är 41 år och arbetar på MI-divisionen i Mölndal. Där illustrerar han kataloger och beskrivningar samt PR-broschyrer. De senare ges ut på flera främmande språk, vilket innebär att Ulfs teckningar även är internationellt kända.

Efter en treårig utbildning på Slöjdföreningen i Göteborg och anställningar hos bl a Ferdinand Lundquist (nuvarande NK) och Volvo,



ELL-Man själv, förlåt, Ulf Davidsson, mannen bakom bl a ELL-Man.

kom han 1962 till LM Ericsson med uppgift att teckna "sprängbilder" och liknande till de reservdelskataloger som man gör på sin materiel som säljs till svenska försvaret.

Ulf är inte heller bortkommen med kulörta färger. Detta kan var och en som

besöker Mölndals-anläggningens gästmatstall själv se på väggarna där. Dessa är nämligen prydda med Davidsson-konst.

Tilläggs bör att Ulf är passionerad golfspelare. Trots detta lär han ibland delta i samtal som inte har med golf att göra.

### Örebro



Ombud: Nils Brewitz

#### Ny lödkolv — mindre lödrök

Många olika metoder för att suga bort lödrök har diskuterats och provats inom LME. Den metod som visat sig effektivast totalt sett är utsug på lödkolven i kombination med en god allmänventilation.

Vid Örebrofabriken pågår just nu produktionsprov med en ny lödkolv med ett inbyggt sug. Provet sker i träningscentralen Dpitts regi. I provet deltar utöver Örebrons egen personal även lödkolvfabrikant, materiallaboratorium (M) och anläggningsavdelning (V/Bd).

De anställda som hittills



Lödkolv med utsug nära lödkolvspetsen och där lödröken bortföres genom en slang som passerar genom kolvhandtaget. Flera kolvar anslutes till en central fläkt.

provat lödkolven är mycket positiva, säger huvudskyddsombudet Matz Edlund, som även är uppsättare i den grupp där proven pågår.

Det kvarstår emellertid vissa tekniska problem som säkert kommer att lösas. Den nya anläggningen för allmänventilation som just färdigställts vid fabriken innebär också en bra förbättring ur miljösynpunkt, tillägger Matz Edlund.



Huvudskyddsombudet Matz Edlund



Bernth Svensson studerar rymden genom Chapmanskolans teleskop.

### 25-årig SIF-klubb

SIF-klubben i Söderhamn har firat 25-årsjubileum. I samband därmed överlämnade platschefen Uno Erling en tavla, signerad Bertil

Strandberg, till klubben. Metallklubbens ordförande Roland Gunnarsson uppvaktade med en tennskål och SALF-klubbens vice ordförande Nils Frisk med ett tennkrus.



SIF-klubbens ordförande Göran Persson (till höger) tar emot en tavla från förtaget, överlämnad av Uno Erling.

## Landshövding på RIFA-besök

Två miljoner kondensatorer i veckan tillverkas av flinka flickor vid RIFA:s Kalmarfabrik. Detta och mycket annat fick landshövding Erik Westerlind veta när han tillsammans med byrådirektör Bengt Forsberg och planeringsdirektör Barbro Molinder besökte RIFA i Kalmar.

Besöket inleddes med en teoretisk lektion av kondensatorteknik och därefter följde en rundvandring i fabriken.

Besökarna reagerade för



Landshövding Erik Westerlind.

att arbetsmomenten verkade vara enformiga. Men divisionschef Georg Lundin intygade att flickorna som sammanfogar de olika delarna gärna sitter kvar vid det invanda jobbet, trots att det finns ett visst system för att skapa omväxling i arbetet. När det gäller det manuella kontra maskinella arbetet påpekade Lundin att kostnaderna måste vara gynnsammare för en maskin än kostnaderna för det manuella arbetet, annars finns det ingen anledning till mekanisering.



# Koncernmästerskap i bowling

## Spel i dagarna tre

Drygt 200 spelare ställde upp i årets KCM i bowling i Hudiksvall. Det var med bred marginal nytt deltagarrekord och för att klara av evenemanget måste arrangörerna på LME i det glada Hudik sprida ut spelet över tre dagar, fredagen den 9, lördagen den 10 och söndagen den 11 april. Sex titlar stod på spel — tre i herrklassen och tre på damsidan.

LME/HF gjorde rent svep bland herrarna medan damtitlarna togs av Hudiksvall två och Rifa/Kalmar en. Ordföranden i LME IK i Hudiksvall, Ulf Mickelsson, berättar att 22 olika koncernenheter var representerade i tävlingarna.

Intresset för bowling är mycket stort inom koncernen men kanske speciellt stort just hos oss. För någon månad sedan hyrde vi Bowlinghallen här för en PR-drive, som gav vår klubb 30 nya bowlare, säger Ulf.

Förberedelserna inför årets KCM inleddes redan efter semestrarna förra året. Man satte igång lotterier och annat för att få in extra pengar. Grovarbetet kom igång på allvar efter nyår och en herre bland många som lagt ned mycken möda på att allt skulle klaffa är kassören Lars Udenius.

Det intensiva förarbetet gav resultat i lyckade arrangemang, som även uppmärksammades av lokalpressen. Under de tre tävlingsdagarna hade man varje dag 25 funktionärer i farten. Och mitt upp i allt spelet hann arrangörerna också med att ordna till en trevlig tillställning på Stadshotellet.

I klass ett för herrar blev det en spännande och sevärd uppgörelse mellan HF:s Yngve Holm och Bengt Wiberg från SRA/Stockholm. Wiberg ledde efter lördagens omgång, men sedan kom Holm starkt och blev mästare med 1582 poäng.

I sina åtta serier noterade Holm 227, 183, 161, 212, 212, 204, 188, 195. Totalt slog han 40 strikar och hade 33 spärar. Bengt Wiberg slutade på andra plats med 1572. Därefter följde Lars-Åke Andersson, HF, 1550, Peo Ringvall, Visby, 1506, Rolf Sundqvist, Piteå, 1486 och Anders Söderling, HF, med 1443 poäng.

Helge Buska från Hudiksvall med ett personbästa i Hudiksvalls Bowlinghall på 1698 vann klass två på 1548 poäng. Andraplatsen kneps här av Anders Fahlström, Söderhamn, med 1533 före

Karl-Erik Kazimiersky från Kristianstad som slog 1530. Fjärde man var Bernth Hjortzberg från Örebro 1496 och femte platsen belades av Håkan Gällström från Söderhamn med 1493.

Synnerligen ovisst och jämnt blev det i klass tre herrar där endast 28 poäng skilde mellan ettan och femman. **Vann gjorde Göran Trone-**

lius från MI/Stockholm med 1445. Tre poäng efter kom Lars Johansson från Mölnådal. Jörgen Hegstrand från Rifa/Gränna blev trea med 1437, Lars-Inge Bladin, Hudiksvall, fyra med 1426 och Rolf Andersson, SRA/Kumla, femma med 1417.

KCM-titel nummer två för HF kom i herrarnas 2-manna där Yngve Holm och Lars-



Årets koncernmästare i aktion. Yngve Holm från LME/HF.



LME/HF vann KCM-spelet för herrar i både 2-manna och 4-manna. Här det starka stockholmslaget. Fr v Anders Söderling, Yngve Holm, Lars-Åke Andersson och Åke Feldt.



Hudiksvalls damer tog två KCM-titlar, i 2-manna och 4-manna. Laget bestod av fr v Linnea Mill, Siv Erlandsson, Rut Buska och Britt-Marie Olsson.

Åke Andersson efter uppvinningsspel rullade hem 3132 poäng. SRA-paret från Stockholm Bengt Wiberg och Björn Särnblom blev silvermedaljörer på 2993 och Helge Buska och Lars-Inge Bladin, Hudiksvall, erövrade brons med 2974. På fjärde plats kom Anders Fahlström och Hans Melin, Söderhamn, med 2970.

Även i herrarnas 4-manna stod HF i särklass och segrade på 6006, det enligt obekräftade uppgifter bästa resultatet som någonsin noterats i ett KCM. De fyra i det vinnande HF-laget var Yngve Holm, Lars-Åke Andersson, Anders Söderling och Åke Feldt. På andra plats kom Söderhamn med 5889 och kvartetten bestod av Anders Fahlström, Håkan Gällström, Hans Melin och Christer Nymark.

Tävlingarnas mest meritlyngda spelare återfanns på spinsidan i form av Maj Olander från Rifa/Kalmar. Hon har varit uppe i ett flertal SM-finaler, deltagit i NM, EM och VM, spelat i landslaget åren 1965-72 och agerar för närvarande i allsvenskan i nyupplýttade klubben Kalmar Crown.

Hon blev också mycket riktigt koncernmästare genom att vinna damernas klass ett med 1472. Hennes serier blev 174, 176, 172, 201, 215, 176, 175 och 184. Hon antecknade sig för 38 strikar och 32 spärar.

Linnea Mill, Hudiksvall, ledde efter fyra serier men fick några retliga genomskärare på sluttampen. Hon stannade på 1409 och på andra plats. F d koncernmästarinnan Rut Buska, Hudiksvall, blev trea med 1357 och Ingegärd Brändevall, Rifa/Kalmar, fyra med 1220.

Klass två för damer gick till Siv Edvardsson, Hudiksvall, på 1316 före Marie-Louise Holm, HF, 1293, Mary Berthling, Ingelsta, 1281 och Martha Hjortzberg, Örebro, 1280.

I klass tre för damer gick vinsten till Britt Lundbom, SRA/Stockholm, med 1210. Därefter kom Inger Andersson, Norrköping, 1205, Britt-Marie Olsson, Hudiksvall, 1193, Marianne Karlsson, Örebro, 1188, och Göta Molin, Hudiksvall, 1173.

KCM-segern i damernas 2-manna vanns av Hudiksvalls Linnea Mill och Rut Buska med 2766 före Maj Olander och Ingegärd Brändevall, Rifa/Kalmar, med 2692.

Hudiksvalls andra KCM-titel togs i damernas 4-manna med 5275 genom Linnea Mill, Rut Buska, Siv Edvardsson och Britt-Marie Olsson. Rifa/Kalmar gick in på andra plats med 5088 och laget bestod av Maj Olander, Ingegärd Brändevall, Inga-Britt Sjögren och Berit Strömberg.

Text: Göran Hannerz  
Foto: Christer Lindkvist/Hudiksvall

**SVERIGE ÄR  
FANTASTISKT!**

## Semester-TIPS

Det här är ett mycket litet urval av de 1000-tals tips som ges i årets broschyr "Sverige är fantastiskt", som bla kommer att finnas i Pressbyråernas kiosker.

### Skåne

Skånes 200 slott har underbara parker som nästan alla är öppna för besökare. Öppna är Bjärsjölagård, Bosjö-kloster, Bäckaskog och Christinehof, Sofiero, Svaneholm och Torup.

Trolle Ljungbys Horn och Pipa visas onsdagar och lördagar under sommaren. Glimmingehus är Nordens enda i ursprungligt skick bevarade medeltidsborg. Bussar till Skåneslotten går dagligen från Malmö, Lund och Helsingborg.



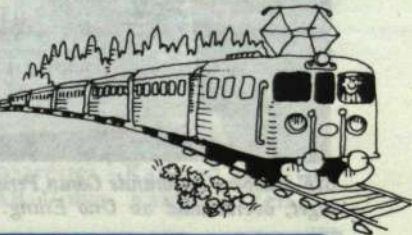
### Blekinge

Se Karlshamns skärgård med passbåten "Östersjön", turer dagligen från hamnen i Karlshamn. I Karlshamns hamninlopp ligger Kastellet. 1975 invigdes här en ny kyrka, helt i stil med den gamla, som för länge sedan fanns där. Härifrån syns Utvandrarmonumentet, föreställande Karl-Oskar och Kristina, huvudpersonerna i Wilhelm Mobergs roman. Skottbergsgården är en handelsmanngård från 1700-talet i ursprungligt skick.

### Småland

I Kalmar är Ölandsbron, Kalmar slott, Domkyrkan, Gamla stan och Kvarnholmen sevärdheter man inte får missa. Hemslojdsbutiken på Larmgatan är Sveriges äldsta och största. Ett utflyktsmål för barnfamiljer är Skälby gård med massor av djur och ponnyridning.

I Växjö tittar du på emigrantminnen i Utvandramus Hus och den vackra glasavdelningen i Smålands Mu-





seum (vard 9—16, lörd 11—15, sönd 13—16).

Smålands mest berömda utsiktspunkter är Skogstornet i Gränna, varifrån man ser in i fyra landskap, Taberg 343 m och Isaberg i Hestra, 309 m.

**Öland**

Vid ölandsbrons fäste ligger Ölands Djurpark, ett nytt utflyktsmål för hela familjen. Inte långt därifrån ligger Gråborg, öns största fornborg.

Längst i söder ligger Ottenby kungsgård med dovhjortreservat, fyren Långe Jan och fågelstationen.

Stora Alvarät också på södra delen av ön är Sveriges regnfattigaste område, ett stäpplandskap med sällsamma växter.

Stanna till med barnen i Löttorps troll- och sagopark: rörliga sagoberättande figurer och ponnyhästar att rida på!

**Gotland**

Följ med på en bussrundtur på Gotland! Under sommaren ordnas heldagsutflykter till Hoburgen i söder, Fårö i norr och med båt till fågelparadiset Stora Karlsö. På halvdagsturen till Lickershamn ser vi bla Lummelundagrottorna med Skandinavians mest unika droppstensformationer.

Gotland har en mycket rik flora. Mer än 30 olika orkidéer växer över hela ön. Här finns också arter som inte växer någon annanstans i Norden.

**Halland och Bohuslän**

Ut i Bohuslänns härliga skärgård kommer du med båt från Göteborg, Marstrand, Uddevalla, Lysekil, Smögen och Strömstad. Gör en kvällskryssning från Lysekil genom Evert Taubes Malö Strömmar — eller från Strömstad förbi Kosteröarna.

I Varbergs fästning hittar du "bockstensmannen", klädd i världens enda fullständigt bevarade medeltidsdräkt. Även i år ges ett ljud- och ljusspel om fästningens historia. Rundturer i Varberg med omnejd utgår från busstorget torsd kl 15.00.

Miniland i Halmstad, Sveriges i miniatyr med 100-tals byggnader, är öppet maj—sept 10—17.

**Västergötland**

Varje tisdagskväll i skymningen under tiden juli—aug kan du med Vänersborg som utgångspunkt följa med på älgafari upp på Halle- och Hunneberg — världens älgrikaste område.

Ta med ungarna till museijärnvägen mellan Anten och Gräfsnäs slottspark norr om Alingsås (sön- och helgdagar maj—sept).

Trollhättan med slussar och vattenfall är ett givet resmål, speciellt under Falens Vecka 15—21 juli. Då blir det extra festligt för Trollhättan firar 60-årsjubileum i sommar!

**Dalsland**

Dalslands kanal lär vara världens vackraste. Kliv ombord på någon av de tre kanalbåtarna i Köpmannebro, Häverud, Bengtsfors eller Årjäng. Välj mellan heldagsstur (ca 3,5—) eller kort utflykt. Kanoter med och utan utrustning finns att hyra.

Fiska och ströva i vildmarksområdet Kroppefjäll, 30 km långt, 15 km brett. Genom Kroppefjäll går Karolinnervägen (ca 10 km) som Karl XII lär ha färdats våren 1718 på fälttåget mot Norge.



**Östergötland**

Kolmårdens djurpark, är den största djurparken i Europa. Massor av djur, en hel lantgård för barnen, safaripark, delfinarium, aparium och terrarium. Linbana runt området med en fantastisk utsikt över Bråviken och skärgården. Från Norrköping går både bussar och båtar i tät trafik ända fram till parken.

Gör en båttur på Kinda Kanal, tel 013/12 96 10. Eller på Göta Kanal, tel 0141/153 97.

**Närke och Bergslagen**

Sveafallen i Degerfors är en sevärhet liksom länets många naturreservat. Fagerårns röda näckrosor är världsberömda. Arrangemang: fiskeutflykter vardagskvällar Sörelgens camping, Hällefors, båtturer med "Plaskus" i Nora, sightseeing med hästskjuts lördagar i Kopparberg och Lindesberg, kanoting vid Uskavi eller mineralletning med bil från Lindesberg torsdagar. Fråga i turistbyråerna efter broschyren "Tur-Tips i T-län"



**Södermanland**

Parken Zoo i Eskilstuna har ca 300 djur, öppen dagl från kl 10. Mitt i stan ligger Rademachersmedjorna från 1600-talet — se smeder, gjutare och hatmakare i arbete. Fri entré till frilutsteatern kl 16.15 dagl under juli. Mariefred är en underbar sommaridyll. Från Stockholm kan du åka båt dit. Du tittar först på Gripsholms slott med statens porträttsamling, huvudsakligen kungaporträtt, och den vackra slottsteatern som Gustaf

III lät inreda. Slottet är öppet 15/5—31/8 vard 10—17, sönd 12—17 (övrig del av året andra tider.)

**Uppland**

Skokloster vid Mälaren, ca 5 mil S Uppsala, är kanske landets pampigaste barockslott. Här finns norra Europas största vapensamling, sällsynt vackra gobelänger, gyllenladerstapeter, möbler och konstverk. Maj—sep regelbundna visningar dagl 12—16. Resten av året efter överenskommelse, telefon 018/38 60 77. Inte långt från slottet ligger Skoklosters motormuseum, öppet hela året dagl 12—16.

En trevlig dagsutflykt med bil är rundan Uppsala—Österbybruk—Lövsta—Älvkarleby—Uppsala.

**Västmanland**

Sala silvergruva är öppen 15/5—8/6 dagl 10—17 (9/6—31/8 vard 10—19, lörd/sönd 10—17) för nedstigning med guide. I närheten finns en delvis utgrävd gruvby från medeltiden och ett gruvmuseum. Muséet är öppet samma tider som gruvan.

Engsö slott med kaffeservering, strövområden och badplatser, öppet alla dagar utom månd. 15/6—15/8 12—16, sönd 12—18.

Tidö slott har leksaksmuseum (över 30.000 föremål) hjortpark och vårdshus. Öppet juni—aug alla dagar utom månd 12—17, maj—sep end sönd 12—17.

I Västmanland finns fisken. Broschyren "Västmanland informerar" ger tips om 120 kortfiskevatten!

**Värmland**

Vad är Värmland för dig? Kanske Selma Lagerlöfs Märbacka i Östra Ämtervik, öppet 14/5—12/9 dagl 10—19.

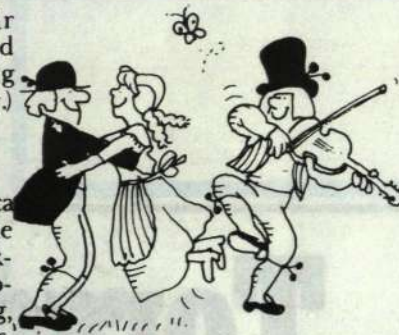
Gurlita Klätt i Gösta Berlings Saga heter Tossebergsklätten, norr om Sunne vid Fryken-stranden: vidunderlig utsikt, hantverk, servering. Sagans Ekeby heter egentligen Rottneros: blomsterparken med skulpturerna öppen 14/5—12/9 dagl 8.30—19.

Hantverkare i farten kan du se i Jössefors utanför Arvika. Plus ett fint rekonstruerat vikingaskepp. Eller följ Pilgrimsleden, 1000-talets färdväg till Olof den heliges grav, från Karlstad längs Klarälven till Röros och Trondheim.

**Dalarna**

Bussturer utgår från flera orter till fåbodar, kända konsthantverkare, sevärheter och bekanta utflyktsmål.

Sevärdheterna är många: Falu gruva med Stora Stöten 1/5—31/8, vard 10—16.30, lörd—sönd 12.30—16.30, 1/9—15/11 lörd—sönd 12.30—16.30. Stora Kopparbergs Museum i Falun



maj—aug 10—16.30, lörd—sönd 12.30—16.30, sep—april dagl 12.30—16.30. Carl Larssongården i Sundborn 1/5—30/9 vard 10—17, sönd 13—17. Dalarnas Museum i Falun 15/5—14/9 vard 11—17, sönd 13—17. Zornmuseet. Tennfigurmuseet i Hjortnäs sommardag 10—17, Siljansfors skogsmuseum 15 juni—15 aug, Polhemsgården Stjärnsund, Sångs i Sjugare, Erik Axel Karlfeldts gård 15 juni—15 aug, Styggforsen, Boda, 36 m djup kanjon.

**Gästrikland och Hälsingland**

I Furuviksparken i Gävle, stannar du först till. Djur- och naturpark, havsbad, tempererat bad, camping, nöjesfält och omväxlande artistprogram hela sommaren. Populärt utflyktsmål är Åsbo Gården, konsthantverkarcentrum med restaurang och ponnyranch vid väg 509, 2 mil S Gävle.



Jädraås-Tallås järnväg, (5 km) har en unik samling av gamla lok och vagnar. Vissa söndagar kan allmänheten få åka med de ångloksdragna tågen. Tel trafikdagarna 0278/451 89.

Längs hela hälsingekusten finns en rad fina fiskelägen — tex Skarså vid Söderhamn, Kuggören på Hornslandet och Sörfjärden i Gnarp.

Från Söderhamn och Hudiksvall kan du göra utflykter med turbåtar i skärgården.

**Jämtland/Härjedalen**

Här finns sjösystem som inbjuder till veckolånga kanotturer. Här ligger Helagsmassivet. Och Sonfjällets nationalpark, samernas renbetesland. Här dånar Tännforsen, ett av landets största och mest berömda vattenfall. Här går landets högst belägna landsväg över fjällplatån Flatruet 975 m ö h — stanna till och se den 4000-åriga hällmålningen ca 7 km NO byn Messlingen.

Åk ut till Frösön — alldeles vid brofästet mot Östersund står Sveriges nordligas-

te runsten — med Wilhelm Peterson-Bergers Sommarhagen som är öppet för besökare 20/6—17/8 vard 10—20, sönd 12—20. Eller ta med dig barnen till Frösö Djurpark (vard 10—20, sönd 11—20). Här finns sammanlagt ca 400 djur av 80 arter. Till senare års nytillskott i parken räknas puma och ozelot.

Storsjöns sista ångfartyg "SS Thomée" gör dagliga turer på Storsjön.

**Medelpad och Ångermanland**

I Sundsvall, "utsikternas stad", går rundtursbussar varje dag. Vill du se skärgården kliver du ombord på "M/S Aramis" för en fin båtutflykt.

Murberget i Härnösand är Sveriges största friluftsmuseum näst Skansen med bondgård, herrgård, gästgivaregård, kyrkstugor och fåbodar.

I Bergeforsen kan du se laxodling och laxakvarium, i Ramsele finns bäverdammar och i Junsele en populär djurpark. Årets Musik och Konstvecka i Junsele äger rum 11—17 juli och bjuder på program för alla olika smakrikningar. En tur med linbanan upp till Sveriges högsta marina gräns på Skuleberget är en märklig naturupplevelse.

Till Ulvön med fiskeläget, fiskekapellet och bygatan kommer du dagligen med båt från Örnsköldsvik, Docksta eller Ullånger.

**Väster- och Norrbotten**

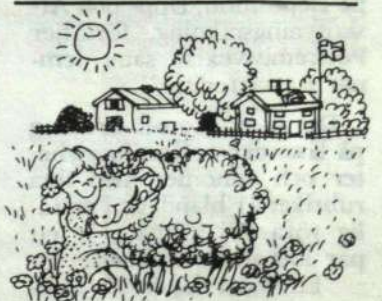
Bila i Västerbotten! Här är to m vägarna sevärheter. "Blå vägen" för från Umeå till Mo i Rana över blånande fjäll. Stanna gärna till i Lycksele djurpark, Europas nordligaste. Öppet juni—aug dagl 10—18.

"Sveriges mesta fjällväg", Stekenjokkvägen, är 6 m bred, belagd och utgår från Stalon över kalfjället och förbinder Vilhelminas fjällvärld med Jämtlands och Norges.

Gör en tur på "Sjöfallsleden". Numera är den landsväg hela sträckan från Gällivare till Ritsem.

"Silvervägen", ca 55 mil, leder från Piteå vid Bottenviken via skogslandet och fjällregionen till Graddis och vidare till Bodö vid Atlantkusten. Bland attraktionerna längs denna väg finner du först badstränderna vid Piteå och den mäktiga Storforsen i Älvsbyn.

"Bend" har ställt samman tipsen ur broschyren "Sverige är fantastisk".





# Torsdagen den 4 maj anno 1876

Det är en klar och ganska kylig morgon torsdagen den 4 maj 1876. Den sköna vårvärmen låter vänta på sig. "Väderleks-Bulletinen kl. 8 f. m." lyder för Stockholms vidkommande:

"Barometer: 763,4 mm. Temperatur: +3,6°C. Vind: NNV 1. Väderlek: Klart."

I det lilla köket i gårdshuset Drottninggatan 15 har man för ett par timmar sedan fått eld i spisen. Intill sitter de bägge vännerna och kompanjonerna Lars Magnus Ericsson och Carl Johan Andersson vid var sin svarv och jobbar för fullt. Deras nyöppnade firma "L.M. Ericsson & Co., mekanisk verkstadsrörelse" har redan fått kunder. Såväl "brand- och poliskåren i Hufvudstaden" som "statens jernvägar" har visat sitt intresse och vill ha en del elektromekaniska arbeten utförda. Det sedan länge etablerade telegrafverket är en institution, som de två hoppas och tror på som framtida storkund.

Vi lämnar Lars Magnus och hans kompis och tar oss ut på Drottninggatan. I hörnet nere vid Norrström stöter vi ihop med en tidningspojke. Han får en femöring och vi ett rykande färskt exemplar av Dagens Nyheter. Strömsborg har slagit upp sina portar för säsongen. Innehavaren har i god tid aviserat:

"Undertecknad får härmed vördsamt tillkännagiva, att rörelsen för innevarande år tager sin början den 29 dennes, äfven det kaggelbanorna efter undergången reparation och justering äro tillgängliga. Förutom den till platsen ledande gångbron ombesörjes kommunikation såsom förr medelst roddbåtar.

Stockholm i April 1876  
F. Wahlström."

Vi viker av till vänster, passerar Arvfurstens palats och vandrar upp på Norrbo. Trafiken på bron är livlig, men hästdroskor och promenader väjer artigt för varandra. I den långa Basarbyggnaden, där skrädleri, kramhandlare, cigarrbutik m. m. samsas, är kommersen i full gång. Här finns också ett av "Stockholms Enskilda Banks Afdelningskontor", som "mottager penningar på Deposition, Upp- och Afskrivningsräkning, försäljer Postremissvexlar samt lemnar Kassakreditiv."

Det är svårt att få ordning på läsandet — finstilla nyheter och annonser med feta rubriker är blandade i en salig röra. Vi fastnar för ett par lockande annonser:

"Ett stort lager af Som-

mar-Hattar, såsom Brüssel, Italienska, Tyll-, Fantasi-, Krusfläts- och Barnhattar, Plymer och Blommor m.m. allt från högre till de mest billiga priser hos Ebba Säfbom Clara Södra Kyrkogata 12"

"C. V. Cederström & C:is Vinhandel Brunkebergstorg 18 rekommenderar sitt lager af Äkta Viner, såväl i parti som minut till möjligast billiga priser."

Under rubriken Lediga tjänster ser vi "Lärarebefattningen i fasta folkskolan vid Rysta gård i Askers församling; lön 70 kr. samt husrum, kofoder, vedbrand och planteringsland; sökes inom laga tid hos skollrådet i Asker, adress Asker."

Det finns folk, som söker jobb också:

"En tarflig Flicka från landsorten, som kan räkna, skriva och har genomgått bokhållari, önskar plats i handel eller å kontor nu genast. Svar i biljett till C. G. 22 torde godhetsfullt inlemnas på denna tidnings Annonsskontor."

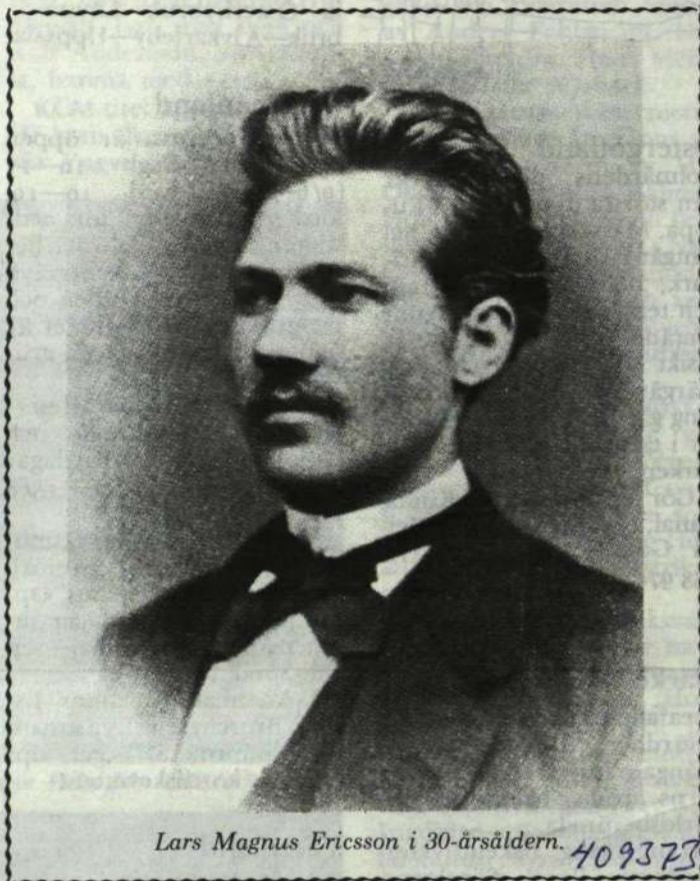
Någon hoppas kunna göra ett gott parti, när det är sol och vår:

"En ung, bättre Herre önskar till livsledsagarinna ett ungt, bättre och rikt Fruntimmer (ej öfver 28 år) med godt sätt. För bekantskapens inledande torde underrättelse om personförhållande och fotografi sändas till S. F. N. Skämt undanbedes och tyshet utlofvas."

Sorgeliga saker hända — se bara här:

"Förliden tisdag på f. m. infann sig en skomakarehustru S. Lindberg å klappbryggan vid Skinnarviken för att klappa kläder. Betydligt berusad, som hon var, råkade hon dervid falla i sjön och omkomma, innan personer, som voro i hennes närhet och som skyndade till hennes hjälp, hunno få henne upp ur vattnet."

Den kungliga flaggan är hissad på slottet — Oscar II och hans Sophia är tydligen hemma. Riddarholmskyrkans spetsiga filigranstorn avtecknar sig mot himlen i



Lars Magnus Ericsson i 30-årsåldern. 409373

väster. Kyrkan är granne med riksdagshuset — tidigare "riksens ständers hus" — där de bägge kamrarna har sina sessioner. I öster, bortom den låga bebyggelsen vid Nybroviksstranden med alla sina skutor, skymtar det nya utkikstornet i rött tegel på Djurgårdens höga Skansberg.

Vad nytt i dag? Vi slår oss ned på en ledig bänk i solen och börjar leta i den fyrsidiga dagstidningen.

"Sjukligheten i Hufvudstaden under sistlidna veckan var ringa. Bland 476 till Svenska läkaresällskapet anmälda sjukdomsfall voro: bröstkatarr 122, och lunginflammation 37.

Sjuk- och begravningskassan Enighet och Allvar, stiftad 1851, räknar omkring 100 ledamöter af båda könen. Kassan lemnar i sjukhjälp 5 kr. i veckan och i begravningshjälp 75 kr."

Och vad har nu riksdagsgubbarna för sig? "Riksdagens arbeten fortgå för närvarande ganska flitigt och ha under de senare dagarne bragt till afgörande flere frågor af framstående vikt. När-

mast i ordningen efter den stora striden om de norrländska jernvägarnes riktning följde frågan om statsbidrag till enskilda jernvägsanläggningar."

Och som ett "avgörande af vikt" kan man väl även betrakta följande:

"Det franska metersystemet skall framdeles tillämpas på mått, mål och vikt i Sverige. Motionen härom väcktes af hr Wallenberg\* första gången vid 1853—54 års riksdag, andra gången 1862 och tredje gången 1875. Först den 3 maj 1876 — händelsevis på femtionde årsdagen af Carl XV:s födelse — blef förslaget antaget. Öfvergångstiden är föreslagen att räckta till 1883. Första kammaren har hertill lemnat bifall, och dessutom vore det bäst att Andra kammaren också beslöte för att göra pinnan kort."

Här en annan pina, som några anser sig kunna göra kort:

\*) André OSCAR WALLEMBERG (1816—1886) var farfar till Marcus Wallenberg, LME:s styrelseordförande.

"Tio sökande hafva anmält sig till lediga skarprättarebefattningen inom Vestmanlands län. Bland dessa sökande är J. F. Hjort, som allt sedan år 1856 innehaft skarprättarebefattning och som förut är antagen såsom skarprättare för Stockholms stad samt Stockholms, Upsala och Nyköpings län, inom hvilket vidsträckt distrikt han under sin tjänstetid verkställt elfva afrättningar."

Det tar några dagar, innan nyhetstelegrammen när fram långväga ifrån. Här är ett, som kommer från Europas oroliga hörn:

"Från krigsskådeplatsen i Herzegowina meddelade ett telegram af den 2 dennes den underrättelsen, att den turkiska armén under Mukhtar Pascha den 28 april efter en följd af segerrika strider mot insurgenterna lyckats undsätta Niksic."

Och här en långt fredligare nyhet:

"Tyska kejsarinnan afreste i måndags från Koblenz för att öfver Ostende begifva sig till England, der hon ämnar vistas någon tid hos sin fränka, kejsarinnan Victoria."

Det är väl inte helt otroligt, att de bägge damerna gemensamt bevisar "Her Majesty's opera", där vår svenska stjärna Kristina Nilsson för närvarande gör stor succé som Margareta i Faust.

Och vad finns det för bevisen här på hemmaplan?

I kväll kan man — om man har råd att vara så altruistisk — besöka Ladugårdslands Kyrka, där

"En Konsert med benäget biträde af Ledamöter af Nya Harmoniska Sällskapet, flera Lyriska scenens Artister samt Kgl. Hofkapellet gifves till förmån för Trasskolan å Söder kl. 8 e. m. Biljetter till 1 krona och 50 öre stycket säljas hos Hrr Musikhandlare samt vid ingången till Konserten."

I morgon är det fredagen den 5 maj, och då fyller Lars Magnus Ericsson 30 år. Vi är inte bjudna på hans födelsedagskiva — kanske förlustar vi oss med något "Spektakel" i stället. Kongl. Stora Teatern ger "Blenda" och Kongl. Dramatiska teatern "Dagtingan".

Vi viker ihop tidningen, lämnar bänken och vänder åter till nuet — mot Gustaf Adolfs torg. Det var visst där någonstans vi hade parkerat bilen.

Den här 100-åriga återblicken är skriven av Gunvor Fagerström (T/Ffr) och publicerad i en något längre version i T-bladet, april 1976.