

Kontakten

PERSONALTIDNING FÖR LM ERICSSON MED DOTTERBOLAG



Nr 10 • Oktober • 1976

Nytt erbjudande om aktielåneköp

Ett nytt och förbättrat erbjudande till medarbetare inom LME med dotterbolag i Sverige att köpa LME-aktier med hjälp av banklån har lämnats av företagsledningen genom de LME-anställdas aktieägarförening. Det tidigare erbjudandet gavs i januari 1973.

Varje medarbetare med minst tre års sammanhängande anställning (gäller även utlandsplacerad personal) får köpa högst två LME-aktier för varje påbörjat 1 000-tal kronor, dock högst 400 aktier. Aktier får köpas i jämna femtal, minst tjugo aktier varje gång vid fem-

årslån och minst fyrtio vid tioårslån.

Den som önskar nyttja erbjudandet om att förvärva LME-aktier med hjälp av aktielån ska skriftligen anmäla detta till kamrer Sven-Erik Rönnblad på LME/HF:s intressekontor. Anmälan görs på speciell blankett som finns hos vaktmästarierna.

Låneansökan ska åtföljas av medgivande från bolaget att göra löneavdrag för amortering, som kan vara på fem eller tio år.

Räntan (avdragsgill på deklarationen) är för femårslån Riksbankens diskonto (f n 8 procent) + 2 pro-

cent. För tioårslån ökar räntan med 1/2 procent.

Kostnaden utöver ränta och amortering är 75 kronor i bankkostnader vid lånets uppläggning och sedan 40 kronor per år.

Aktierna förvaras hos bank som pant för lånet tills detta är slutbetalt.

En utförlig beskrivning av det nya aktielåneköpet kan rekvideras från LME:s intressekontor eller hämtas hos vaktmästarierna.

1973 års erbjudande har resulterat i drygt 2 200 lån och cirka 76 000 aktier. Varje köporder är i genomsnitt på 40 aktier.



Vid aktieägarföreningens stämma den 19 oktober på LME/HF höll Värdepapperscentralens VD Bengt Hedell (t v) föredrag och LME:s VD Björn Lundvall svarade på frågor från auditoriet på drygt 100 aktieägare. Längst t v ses styrelsens sekreterare Olof Bager samt ordföranden Werner Sundell.

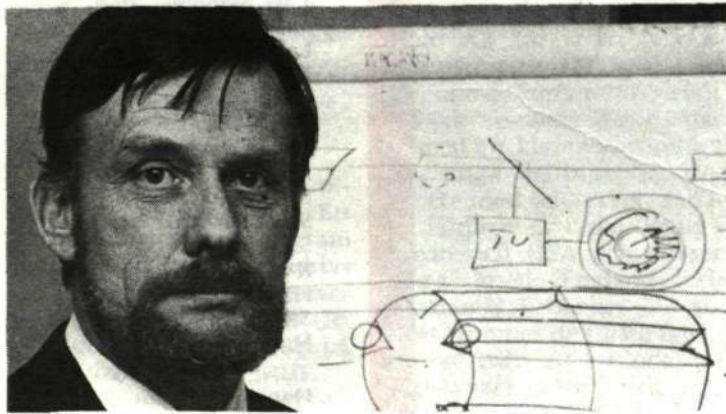
Teletekniken går in i "glasåldern"

Telekommunikation via optiska fibrer och laser står idag i centrum för alla stora teleföretags intresse. Vi är på väg in i "glasåldern". Glasfibertekniken kan på lång sikt ge billigare och effektivare telekommunikationssystem för alla sorters signaler — vanliga telefonsamtal, bild- och data-kommunikation är några exempel.

Utvecklingen har gått mycket snabbt. Det första

förslaget kom för tio år sedan från en kines. Inom LME har man bevakat utvecklingen ganska intensivt sedan 1972 och 1974 antogs ett utvecklingsprogram och detta drivs nu på den centrala systemforskningsavdelningen (Ue) och under dess ledning även på andra håll.

Gerhard Gobl (bilden) på LME:s systemforskningsavdelning berättar på sidan 3 om detta framtidsområde.



100 frimärks-serier lottas ut

Sidan 6.



"Flocken" hör av sig

"Stäng PTK:s riskabla lekstuga" stod som rubrik över ett skarpt inlägg i förra numret av KONTAKTEN. Pensionskonflikten är nu löst och "lekstugan" alltså stängd. Det är däremot inte debatten i KONTAKTEN.

Fyra medarbetare går nu i svarsmål under mer eller mindre behärskad indignation över insändarens åsikter och ordval.

Sidan 11.

Många fina framgångar för LME

Många anställda kan få intrycket att LME befinner sig i ett ytterst kritiskt läge efter genomläsning av t ex ledaren i det här numret av KONTAKTEN eller vid konstaterandet att aktierna nu är nere i 100-lappen från en högsta kurs under förra året på 179 kronor, emissionerna inräknade. Går mesta kraften åt till att sänka omkostnaderna för bolaget genom personalneddragning och allmänna besparingsåtgärder? Väntar vi bara på kommande lönsamma AXE-beställningar och bedrivs mesta säljarbetet för detta?

Ingalunda! Säljarbetet pågår kanske intensivare än vanligt över hela världen för våra andra telefonsystem och -utrustningar, vilket det här numret av KONTAK-

TEN väl bevisar.

På sidan 5 berättar vi om ett påbyggt ramkontrakt med Tjeckoslovakien på 100 miljoner kronor, som gäller bla telefonsystemet AKE, telexsystemet ARB samt en stor privatväxel av typ AKD.

På samma sida informeras om en order från Thailand gällande 47 telefonstationer till ett värde av 27 miljoner kronor.

Ett par sidor längre fram får vi veta, att ARE, dvs datorstyrningsutrustning för koordinatväljare, säljs som aldrig förr. Här kan man tala om ett genombrott för utrustningen.

Order har således nyligen erhållits från Australien och Saudiarabien på betydande belopp.

Sidorna 5 och 7.

Sysselsättningen inom moderbolaget

Sidan 2.

Sysselsättningen inom moderbolaget

Vid koncernföretagsnämndens senaste sammanträde påtalades att budgetarbetet för åren 1977, 1978 och 1979 givit vid handen, att vi får svårigheter att klara lönsamheten, om vi inte kan bryta ökningstakten för omkostnaderna. Man kommer därvid att undersöka och ta till vara alla möjligheter som finns att sänka omkostnaderna på divisioner och avdelningar.

Den här ledaren har KONTAKTEN sammanställt på grundval av informationer som lämnats av skilda personer på behörig beslutsnivå inom moderbolaget.

Oförmånligt kostnadsläge

Orderingången har för moderbolaget under de tre första kvartalen legat avsevärt under vad som budgeterats. Därigenom har också orderbeståndet minskat. Någon märkbar återhämtning kan inte skönjas inom en nära framtid.

Övergången till ny teknik sker snabbare än vad vi räknat med. Kunderna efterfrågar i ökad utsträckning elektronik, och denna omställning innebär bland annat att bolagets personalresurser på den elektromekaniska sidan i produktionen är överdimensionerade.

Vi har fått ett oförmånligt kostnadsläge. De snabba kostnadsstegringarna under de föregående två åren har avsevärt försämrat lönsamheten. En sänkning av kostnadsläget är nödvändig, om moderbolaget ska kunna återvinna sin konkurrenskraft och uppnå en sådan lönsamhet att den framtida verksamheten tryggas.

Personalminskning även för tjänstemännen

Antalet i telefonifabrikerna anställda arbetare har sedan ett år gått ned och beräknas minska ytterligare fram till slutet av år 1977 genom naturlig avgång och

försiktig rekrytering. Denna reducering innebär också inom fabriker en inskränkning på tjänstemannasidan, eftersom man siktar mot att hålla ett visst relationstal mellan arbetare och tjänstemän.

Bolagsledningen är övertygad om, att moderbolaget ska lyckas genomföra personalreduktioner som blir nödvändiga på tjänstemannasidan genom omplaceringar och naturlig avgång. Eftersom nyrekrytering av personal endast kommer att ske undantagsvis, exempelvis av ett mindre antal yngre ingenjörer, ekonomer etc som behövs för vår framtida utveckling, beräknas den naturliga avgången ge ganska betydande effekter.

Arbetsgrupp bildad för samråd

I förutsättningarna för de förändringar, som nu måste genomföras, utgör samrådsförandet en viktig del. Målsättningen är att genomföra samtliga förändringar på ett sådant sätt, att individen drabbas i så liten omfattning som möjligt.

För att klara alla omplacerings- och rekryteringsfrågor inom tjänstemannaområdet har en central arbetsgrupp bildats vid LME:s Huvudanläggning. Den kommer att samarbeta med personalfunktioner, linjechefer och de fackliga organisationerna. Arbetsgruppen kommer att ha kontinuerligt samråd med ordförandena i berörda organisationer på tjänstemannaområdet. Dessutom kommer samråd att ske lokalt med representanter för de klubbar som berörs.

Moderbolaget befinner sig således för närvarande i en besvärande uppförsbacke. Svårigheterna, som i betydande omfattning beror på den svaga internationella konjunkturen, är avsevärda. En vilja att övervinna dem, en god arbetsinsats och ett gott samarbete skapar goda möjligheter för oss att få ett bra utgångsläge, när konjunkturen på telekommunikationerna vänder uppåt igen.



En central samrådsgrupp har bildats vid LME/HF vid Telefonplan som ska ta hand om omplacerings- och rekryteringsfrågor inom tjänstemannaområdet.

ELL-Man



Nu går LM Ericsson in i "glasåldern".

kontakten

Nr 10 • Oktober 1976

Ärgång 37

Redaktion

Jan-E Israelsson tel: 93674

Bert "Bend" Ekstrand
tel: 92048

Göran Hannerz tel: 93546

Bo Sejmer tel: 92133
(Vid externa samtal — sätt 71
före ovanstående nummer)

Ansvarig utgivare

Nils Tengberg

Redaktionsråd

Catharina Ingre tel:

(71)94520

Lennart Stranneborn tel:

(71)92605

Matz Classon tel: (71)92704

Lars Wiklund tel: (71)92611

Redaktionsombud

BORÅS:

Georg Skoog

GRÖNDAL:

Hjördis Westberg

HUDIKSVALL:

Ulf Mickelsson

INGELSTA:

Karl-Ulrik Nilsson

KARLSKRONA:

Barbro Westermark

KARLSTAD:

Thomas Sigfridson

KATRINEHOLM:

Göran Lindberg

KRISTIANSTAD:

Göran Magnusson

OSKARSHAMN:

Lars-Erik Enarsson

SÖDERHAMN:

Lars Johansson

VISBY:

Bo Andersson

ÖREBRO:

Nils Brewitz

ÖSTERSUND:

Lars Sjöbom

MÖLNDAL:

Lars-Olov Larsson

PITEÅ:

Jarl Sundkvist

LMS, BOLLMORA:

Thord Andersson

AB RIFA, BROMMA:

Erik Heidebäck

SKV, SUNDBYBERG:

Sven Mindus

KV, ÄLVSIÖ:

Hans Nordengren

SRA, STOCKHOLM:

Hans Larsson

TCN, NYKÖPING:

Hans Segnestam

Adress

KONTAKTEN

Box 32073

126 11 Stockholm

Tryckeri AB Allehanda
Trelleborg

"Glasåldern" nästa tele-epok

Glasfibertekniken kan på lång sikt ge billigare och effektivare telekommunikationssystem för alla sorts signaler — vanliga telefonsamtal, bildkommunikation och datakommunikation plus en del nya tjänster som kan tänkas i framtiden t ex elektronisk tidning och undervisningselektronik. Med glasfiberkabel istället för dagens kopparbaserade kablar kommer bandbredden, dvs överföringskapaciteten, inte att ha samma avgörande betydelse för priset som idag.

Här i Sverige lider vi ännu inte av för liten kapacitet i våra väl utbyggda koaxialkabelnät, som förmodligen räcker för våra behov 10—15 år till. Men i Japan, för att ta ett exempel, är situationen en annan redan idag. Där drivs utvecklingen inom glasfiberområdet fram därför att man vill minska kostnaden för kapacitetsökningar i tätbefolkade områden. De befintliga näten kan där ofta inte byggas ut mer och det blir för dyrt att göra nya kanaliseringar och gräva ner ännu mer kabel. Istället vill man kunna dra ut de gamla kablarna och på samma plats lägga in nya med mycket större kapacitet.

Snabb utveckling

Utvecklingen av fiberoptiska kommunikationssystem har gått mycket snabbt. Det första förslaget kom för 10 år sedan från Dr K C Kao vid STL, ett ITT-företag i England. Han föreslog att man skulle utveckla kommunikationssystem på glasfiberbasis. Trots att dämpningen i glasfiber då var mycket stor spekulerade han i att utvecklingen skulle komma att visa den vara användbar för telekommunikation — förutsatt att man kunde minska dämpningen från 1000-tals dB till omkring 20 dB per kilometer.

Fyra år senare, år 1970, demonstrerade Corning Glass i USA en glasfiber med denna låga dämpning och då började plötsligt det hela att bli ekonomiskt intressant. Den stora kapplöpningen startade och de som var med från början — STL i England, AEG-Telefunken i Tyskland, japanerna och inte minst Bell och Corning i USA har hittills lett utvecklingen.

LME:s utvecklingsprogram

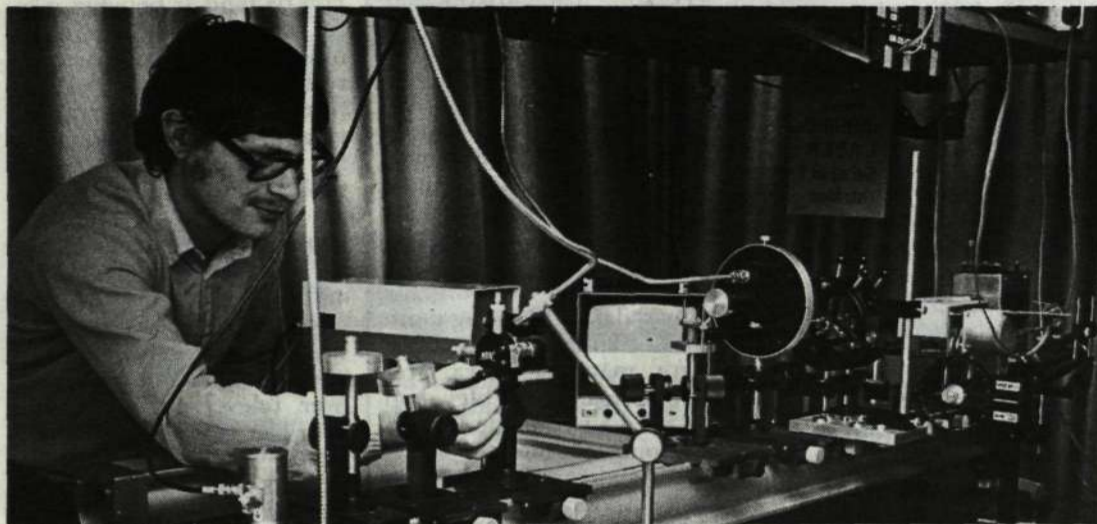
Vi på LME har bevakat utvecklingen sedan 1972. Ett aktivt utvecklingsprogram antogs 1974 och detta drivs nu på den centrala systemforskningsavdelningen, Ue, och under dess ledning på andra håll.

Programmet går i första hand ut på att skapa de teknologiska förutsättningarna för att kunna bygga optiska kommunikationssystem i framtiden. Inom Ue bedriver vi utveckling av kontakter, mätteknik och system, dvs

Telekommunikation via optiska fibrer och laser står idag i centrum för alla stora teleföretags intresse. Teletekniken är på väg in i "glasåldern".

Genom en fantastisk utveckling av glasfibermaterial och lasertekniken under de senaste åren kommer de fiberoptiska systemen att kunna ersätta kablar av koppar och aluminium och erbjuda en mängd nya fördelar, t ex stor kapacitet, låg dämpning, små dimensioner, låg vikt, ingen överhörning, låg avlyssningsrisk och stor störokänslighet.

KONTAKTEN har bitt Gerhard Gobl, projektledare för optisk kommunikation vid LME:s systemforskningsavdelning (Ue) att berätta om detta framtidsområde.



På LME:s centrala systemforskningsavdelning är fyra ingenjörer verksamma med utveckling inom området optisk kommunikation. Här mäter Lars Ingre dämpningen i en härfin (0,1 mm) glasfiber med hjälp av laser.

sammanskopplingen av de grundläggande elementen: sändarhalvledare (laser), mottagarhalvledare (fotodiod) och fiberkabeln med anslutnings- och skarvutrustning.

Utänför Ue ser programmet fn ut så här:

- Ansvaret för fiberteknologin ligger på Materiallaboratoriet (M).
- Telekabeldivisionen (Siverts Kabelverk AB) har ansvaret för utveckling av fiberoptisk kabel.
- Tillsammans med Styrelsen för Teknisk Utveckling (STU) har vi ett utvecklingsprogram för optiska halvledare — diodlaser och fiberteknologi — vilket bedrivs på tekniska högskolorna i Stockholm och Lund.
- I samarbete med Asea-Häfo AB har vi ett utvecklingsprogram för lysdioder för optisk kommunikation.

Före 70-talets slut räknar vi med att kunna genomföra realistiska fältprov i samarbete med televerket. Sådana fältprov är redan igång i Japan och USA och startar nästa år i England och Tyskland. I början av 80-talet kommer de första färdiga systemen att erbjudas på världsmarknaden och då måste vi vara med från början — det kommer våra konkurrenter att vara.

T-elektronik i båda ändar

Ett komplett system för optisk telekommunikation be-

står av glasfiberkabeln med elektronik i båda ändar — det kan vara den digitala PCM-utrustning som vi idag har på transmissionsdivisionen, plus ett anpassningssteg där vi modulerar den optiska sändaren med signalerna från denna elektronik och kopplar den till fibern. På andra sidan kopplas ljusenergin från fibern tillbaka via en fotodetektor och omvandlas där till en elektrisk signal, som sedan bearbetas vidare på mer eller mindre konventionellt sätt och alltså går tillbaka in i det elektroniska systemet. T-divisionens elektronik finns således med i båda ändar av glasfiberkabeln och kommer att anpassas för de betydligt högre överföringshastigheter som den optiska transmissionsen kan arbeta med.

När vi på den centrala systemforskningen tagit fram byggbitarna för den här teknologin är det främst T-divisionen som ska ta över och fortsätta med den praktiska systemutvecklingen och så småningom föra ut det hela på världsmarknaden.

Glasfiberteknologin kommer att bli intressant även för MI-divisionen, som ju bl a arbetar med laser- och infrarödteknik för militära system. Även inom området järnvägs- och vägtrafiksignaler kan man få stor nytta av glasfiberteknikens störningsökänslighet, liksom inom telefonstationsområdet och då

först för förbindning av styrdatorema.

Ljuset "studsar"

Överföring av t ex telefonsamtal via glasfiberkabel går till så att infraröd energi med frekvenser kring 300 000 gigahertz (GHz) leds genom glasfiber som består av en inre kärna och ett yttre hölje. I gränsskiktet däremellan uppstår totalreflektion och ljusenergin "studsar" iväg till andra änden av kabeln med minsta möjliga försvagning.

Det låter enkelt, men man har tidigare brottats med två grundläggande problem som på senare tid lösts och gett den här tekniken två rejäla kickar framåt: först och främst har man fått ned dämpningen i fibern till värden av samma storleksordning eller lägre än motsvarande dämpning av en elektrisk signal i en "vanlig" kabel. Den andra stora kicken framåt beror på att lasern nu har kommit så långt i sin utveckling att den kan betraktas som en tillförlitlig komponent lämplig att använda i telekommunikationssystem.

Tio kilometer utan förstärkning

Det första användningsområdet för glasfiberkabel i telenätet blir förmodligen som mellanstationskabel. Den mest påtagliga fördelen

blir där att man kan överföra teletrafik över mycket längre sträckor utan att behöva mellanförstärkare (repeater). Med koaxialkablar behövs sådana på 1,5—4 kilometers avstånd, med glasfiberkabel kanske var 10:e kilometer.

Men glasfiber får redan innan den kommer in i telekommunikationssystemen stor användning inom andra områden, främst inom industrin, tack vare sina fördelar utöver låg dämpning och stor kapacitet. Man kan t ex tänka sig den som en billig och smidig förbindningsstråd i datorer i processstyrningssystem i miljöer där hög störmivå förekommer, t ex inom kraftindustrin (glasfiber är okänslig för elektromagnetiska störningar), och inom flyget p g a sin låga vikt.

Det kommer således att finnas två huvudtyper av glasfiberkabel: en för telekommunikation, med mycket låg dämpning och stor bandbredd, och en för industriella behov för överföring på korta avstånd, med högre dämpning och mindre bandbredd men istället lägre krav på sändarsidan. Gemensamt för alla glasfiberkablar blir deras fina mekaniska egenskaper med liten vikt och volym.

Helt ny dimension

Glasfibertekniken innebär en helt ny dimension inom teletekniken. Först kommer den in i näten som ersättare för konventionell kabel, bit för bit. Men på längre sikt kommer den att öppna vägen för helt nya systemlösningar där man inte längre behöver omvandla fram och tillbaka mellan analog och digitala signaler eller mellan elektriska och optiska, utan kan behålla den optiska signalen rakt igenom systemen mycket längre, vilket bl a innebär mindre komplicerad elektronik.

Redan idag arbetas det med optisk växelteknik och vi får i framtiden kanske glasfiberkablar ända fram till våra hemterminaler (som ersätter dagens telefoner).

När teletekniken går in i "glasåldern" kommer också behovet av koppar och dess ersättare aluminium att minska kraftigt. Skulle man fortsätta att öka världsförbrukningen av dessa metaller som nu skulle de vara slut kring sekelskiftet, och snart nog vara alldeles för dyrbara.

Alla stora telekommunikationsföretag jobbar idag på optisk kommunikation. Det gäller för oss här på LME att försvara vår plats på världsmarknaden inom detta framtidsområde — vi har ju en god tradition även när det gäller teletransmission, vi var ju där bl a först med att introducera koaxialsystemet för 60 Mhz för några år sedan.

officiellt

Ekonomisk kontroll (LME)

Direktionsavdelningen för Ekonomisk kontroll, Dr, är sedan den 15 september indelad i följande sektioner:

Drk Sammanställning och analyser av koncernboksutslut och koncernbudgets. Chef: Rolf Berndt, DrkC.

Drs Revision av moderbolaget och svenska dotterbolag i samarbete med bolagets externa revisorer. Chef: Sven Edvinsson, DrsC.

Dru Förvaltningskontroll och ekonomisk kontroll av utländska dotterbolag, samarbetande bolag, tekniska kontor och övrig verksamhet i utlandet. Specialuppdrag i samband med utlandsverksamheten. För kabelbolag i utlandet sker denna verksamhet i samarbete med Dcu. Chef: Jörgen Lind, DrU.

Dro Samordning av ADB- och AR-tjänster främst av administrativ natur gentemot utländska dotterbolag, samarbetande bolag, tekniska kontor och övrig verksamhet i utlandet; utbildningsfrågor, program för besökare från koncernens utlandsdel inom ekonomi, ADB- och AR-området; specialuppdrag inom moderbolaget. Chef: Finn Hansen, DrO.

Nya patent

under tiden 18 juni 1976—16 september 1976 (förteckningen anger uppfinnarens namn och tjänsteställe samt uppfinningens titel).

Leijonhufvud G K K, EUA/Szd Thyselius P-O, EUA/SdC — Sätt och anordning för adressering av ett buffertminne i en förmedlingsstation för synkrona datasignaler —;

Roseen C-A I, tid X/Rul — Anordning för klocksignaldistribution innefattande en huvudräknare och ett antal slavräknare —;

Kvist P A, TCN — Elektrisk installationsdosa —;

Sandgren K K-O, ÄL/KV/Tu, Selving H V L, ÄL/KV/TA — Sätt att impregnera en kabelkropp samt anordning för genomförande av sättet —;

Pettersson G G L, SRA/MSI — Anordning för verifiering av att en mottagen signal innehåller ett visst pulsmönster —;

Berg von Linde O H W G, VH32/MI/BguC — Utrustning för övervakning av framförande av ett för-

don, särskilt järnvägståg —;

Danielsson B H, KA/KblC, Persson N E B, tid BO/G/Akf, Pettersson L-G, KA/KbC — Anordning för mätning av pulskvoten för pulser i ett pulståg —;

Toomingas I, TCN — Anordning vid en expanderbult —;

Ghisler W, TN/X/Tue — Metod för genomkopplingskontroll i digitala dataväxlar med central styr-enhet —;

Heinonen S T, HF/X/Ada, Johansson G G HF/X/AdaC — Proppkontakt-don —;

Mattsson Ö M, TN/T/SddC, Widl W H E, TN/T/SdC — Anordning för att övervaka pulsgeneratorer —;

Sternbeck O, RIF/AC — Integrerad förstärkare —;

Lyberg B, TN/T/Sld — Anordning för frekvensreglering av en oscillator-krets —;

Assow B H, TN/T/KenC, Rolleberg, K, TN/T/Ken — Anordning för drivning av effektransistorer i en likspänningsomvandlare —;

Carlsson R C, TN/T/Kef — Framkopplad förstärkare.

Utlandstjänst

Jan Ericsson tjänstgör som V/TrC (Vt 04 och Vt 17) efter avslutad kontraktperiod i Brasilien.

Ulf Öhnell tjänstgör vid avd G/Xuh efter avslutad kontrakt i USA.

Sven Stern har bytt stationeringsort och flyttat från Mexiko till Venezuela.

Björn Sandberg är knuten till avd T/Fm efter avslutad kontraktperiod i Egypten.

Harold Mohlström tjänstgör nu vid avd Dll efter avslutad Mexikotjänstgöring.

Alvar Jönsson har bytt stationeringsort och arbetar i Saudiarabien efter avslutad tjänstgöring i Oman.

Erik Hyllander är knuten till avd Xlh efter avslutad kontraktperiod i Venezuela.

Jan Lind har bytt stationeringsort. Efter avslutad tjänstgöring i Colombia arbetar han i Venezuela.

Per Wang som tidigare tjänstgjort i Brasilien är nu knuten till avd X/Yma.

Ove Nordin har inlett en kontraktstjänst i Venezuela som ekonomichef.

Bernt Agnéus har återvänt från Irland och tjänstgör nu vid avd Z/S.

Belönade förslag

En av de högsta belöningar som delats ut för förslag inom Sieverts Kabelverk har gått till **Raimo Nevalainen** på Vt 19 i Sundbyberg.

Han har totalt fått 11 750 kronor för ett oljekarsförslag vid dragbord, som spar den dyrbara oljan.

I maj förra året lämnades förslaget in och värderades då till 11 704 kronor. Raimo fick då ut 3 000 kronor av denna summa.



Raimo Nevalainen hos SKV i Sundbyberg har fått 11 750 kronor i förslagspengar. Ett av de högsta belopp som SKV betalat ut.

Under en provotid, som utgick den 1 juni i år, har inte något extra oljebyte gjorts. Resterande belopp utjämnat till 8 750 kronor har därför nu betalats ut.

Raimo är nyligen fyllda 31 år och kommer från Nurmes i Finland. Till Sieverts Kabelverk kom han i oktober år 1969.

En annan duktig finländare är **Elis Merivirta** vid LME:s Bollmorafabrik (BT) som i dagarna fått 10 300 kronor för förslag till metod för inlastning av tunga (tungelement) från magasin till chuck på insmältning-automat.

Elis är född i Viborg för 52 år sedan och är ung inom Ericssonkoncernen. Efter några månader förra året som Rifa-anställd blev han LM-are på nybildade BT och avdelning Vt 603.

På avdelning K 74 hos LME i Söderhamn har 3 200 kronor utdelats till **Börje Helmersson** för förslag som gäller ändrat förvarande vid provning av transformatorer.

Bara genom att renslipa och förskjuta ett pressverktyg förlängs användningstiden flera gånger. Detta ansågs värt 1 700 kronor till förslagsställaren **Sivert Svensson** på LME:s Katrineholmsfabrik.



Att på ett enkelt sätt förlänga livslängden på ett pressverktyg gav Sivert Svensson hos LME i Katrineholm 1 700 kronor.

Fondhjälp vid sjukdom

Kamrer **Sven-Erik Rönnblad**, chef för LME:s intressekontor, vill att vi nu ska påminna om **Hemming Johanssons Kamrathjälpfond**. Han är sekreterare i fonden, som ger ekonomisk hjälp till fast anställda tjänstemän, vilka genom egen eller närmast anhörigs sjukdom blivit nödställda.

Den som alltså behöver tillfällig ekonomisk hjälp p g a sjukdom ställer sin ansökan om bidrag till: Styrelsen för **Hemming Johanssons Kamrathjälpfond**, Telefonaktiebolaget **LM Ericsson**, 126 25 Stockholm.

Dotterbolaget SRA

30 000 mobilradio

I dagarna har dotterbolaget SRA (Svenska Radio AB) levererat sin 30 000:e mobilradio. Köpare är Håbo kommun några mil utanför Stockholm åt Enköpingshället. Systemets personsökare har en räckvidd på upp till en mil.

För allmänheten är kommunikationsradio kanske mest förknippat med båtar, men antalet apparater i fordon på land är betydligt större. Mest utbredd är användningen hos taxi, åkerier, varudistributörer och serviceföretag. Landets största privata serviceorganisation är fö SRA:s egen med 400 anställda och radiodirigering av ca 100 servicefordon. Bruket sprider sig emellertid till allt fler områden inom industri och samhällsorgan.

Kommunikationsradio skall inte förväxlas med biltelefon. Biltelefoner kopplas över televerkets nät så att man kan ringa till abonnenter på vanliga rikstelefonnätet. Kommunikationsradio innebär att innehavaren har en egen växel, basstation, för ständig direktkontakt med och mellan sina fordon.

100 000 radio-stationer

Antalet innehavare av kommunikationsradioanläggningar i Sverige uppgick vid årsskiftet till ca 6 000 med totalt omkring 100 000 radiostationer. I denna siffra ingår dock inte sk PR-radio.

Inom industrin har det visat sig lönsamt med radiodirigering också för mycket korta närtransporter med tex truckar inom industri-



området. Landstingen automatiserar och bygger ut sina system för brandväsen, sjukhustransporter och också inom sjukhusen. Den aktuella leveransen till Håbo, omfattande basstation och 10 fordon, illustrerar användningen hos en mindre kommun.

Här utnyttjar man kommunikationsradio främst vid inspektions- och servicearbeten inom va- och fastighetssektorerna. Arbetsstyrkan på fältet är indelad i olika grupper för avloppsreningsverk, vattenverk, ledningsnäten samt eldnings- och undercentraler vid kommunens fastigheter, berättar ingenjör **Yngve Johansson** hos Håbo kommun. Tidigare gick det åt orimligt med tid för att jaga rätt på folk, fortsätter han. Nu slipper arbetsledarna ha en mängd olösta kontakter hängande över sig hela dagarna. Man kan snabbt dirigera fordonen till de mest angelägna uppgifterna.

Personsökare viktig finess

En viktig finess i det nyinstallerade SRA-systemet är kombinationen med personsökare. Varje förare har en sådan, som han tar med sig när han lämnar bilen. Genom att trycka ned en tangent för återutsändning på fordonstationen, så sänder den anrop från kommunens basstation vidare till personsökaren. Systemets nya personsökare har visat sig ha en utomordentligt stor räckvidd, upp till 8 — 10 km.

Förutom att motverka de ökade transportkostnaderna genom bättre utnyttjande av fordonsparken ger kommunikationsradio möjlighet till snabba ingripanden i krissituationer och vid olyckor.

Ingenjör **Yngve Johansson** på väg ut en av Håbo kommuns tjänstevagnar trycker ner återsökningstangenten på SRA:s 30 000:e apparat i C-500-serien. Den återutsänder då alla sökningar från basstationen till den personsökare som han tar med sig. Detta är den senaste varianten i serien som 1972 inledde SRA:s utveckling med långt driven tryckknappsautomatik och kompakta enheter.

Tjeckoslovakisk order på 100 miljoner

För sex år sedan undertecknades ett stort ramkontrakt med det tjeckoslovakiska utrikeshandelsföretaget KOVO. I dagarna har kontraktet utökats med en beställning på cirka 100 miljoner kronor.

Ordern avser telekommunikationsutrustning i en ny magnifik telebyggnad i huvudstaden Prag, som bland annat ska inrymma landets post- och telefonministerium (PTT). Leveranserna sker från Sverige.

Det första ramkontraktet av år 1970 avsåg en telexstation i Prag. Den är en av Europas största med en total kapacitet på 5 440 abonnentledningar (3 200 ARM och 2 240 ARB). Telexstationen har direktförbindelse med tjugotvå länder och invigdes officiellt i mitten av juli för två år sedan.

Driften har hittills gått mycket bra. — Kunden, som är landets PTT, är mycket nöjd med stationen, säger Jiri Jahn, själv tjeck och LME:s förste man inom säljarbetet på den tjeckiska marknaden inom direktionsavdelningen Df. PTT har vid olika tillfällen uttryckt belåtenhet med såväl drifts- som underhållsresultatet.

En av LME:s största AKE 13

Etapp två, dvs den nya beställningen, består av en ökning av ovannämnda telexstation, en kombinerad nationell och internationell telefonstation samt en privatväxel.

Telexstationen utökas med 1 000 ARM- och 1 360 ARB-abbonentledningar. Telefonstationen kommer att bli en av LME:s största med det programminnesstyrda systemet AKE 13. Begynnelsekapaciteten ligger på 18 000 multipellägen eller 90 000 abonnentledningar. Privatväxeln är också ansenlig. Den är av kodväljartyp (AKD 791) med 2 300 ledningar i startskedet. I beställningen ingår också tillhörande kraftanläggningar.

Jobbet klart år 1980

Leveranser för telexutökningen är redan i gång. AKE-stationen börjar levereras under september nästa år och vid årsskiftet 1978/79 beräknas cirka 95 procent av telefonstationsleveransen vara avslutad. Idriftsättning ska ske i januari 1980.

Det är alltså en beställning som totalt tar mer än tre år att klara av. Och alla leveranser sker från LME-fabriker i Sverige. Nämnas kan, att under den mest intensiva

byggnadstiden, mellan juli 1978 och juni 1979, kommer ett 20-tal LME-tekniker att vara placerade i Prag.

Utrustningen till ny telebyggnad

100-miljonersbeställningen är helt avsedd för en ny central telekommunikationsbyggnad i Prag, som bl a ska hysa det tjeckoslovakiska PTT-ministeriet.

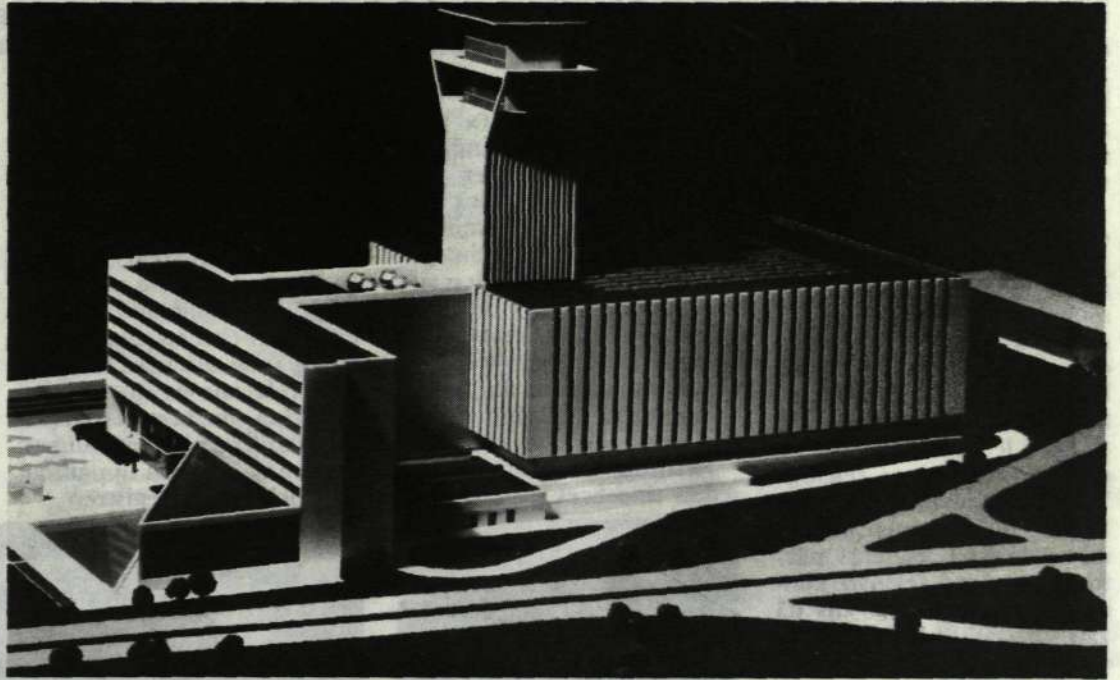
Nybyggnaden är imponerande på många sätt (se bild) och kommer att bli en av Prags största byggnader. Huvudentreprenör är den tjeckoslovakiska byggkoncernen KONSTRUKTIVA och projektet som sådant tillhör regeringens speciella skyddsbarn.

Prag är Östeuropas mest teleföntäta stad med 43 telefonapparater på 100 innevävare. Tjeckoslovakien är också Östeuropas teleföntätaste land med 17 apparater på 100 innevävare. I och med tillkomsten av LME:s AKE 13 kommer Prags betydelse att öka avsevärt i europeisk och även interkontinental transittrafik.

Thailandorder på 27 miljoner

Telefonförvaltningen i Thailand har placerat en beställning hos LME till ett värde av 27 miljoner kronor. Ordern, som omfattar utrustning för 47 nya telefonstationer i landet, innebär att vi befäster vår starka ställning som leverantör av telekommunikationsutrustning på den thailändska marknaden. Utrustningen kommer att tillverkas vid våra fabriker i Sverige.

— Regimskiftet i Thailand inverkar inte på vår beställning, säger dir Lars Edmark (DfO). Regeringen var ju inte inblandad i orderskrivningen. När det på våra marknader inträffar sådana här regimbyten kan pågående och alltså inte avslutade förhandlingar däremot störas.



Den hundra miljoner stora beställningen från det tjeckoslovakiska PTT är helt avsedd för telekommunikationsutrustning i den här nya byggnaden i Prag. Det är en "kommunikationsbyggnad", som bl a ska hysa landets PTT-ministerium.

Fint filmpris till LME

Vid den internationella industrifilmfestivalen i London i början av oktober tilldelades filmen "Linking People Together" det eftertraktade Inforfilmpriset. I hård internationell konkurrens utsågs således den film som producerades till 100-årsjubileet som årets bästa beställningsfilm.

Inforfilmpriset delades ut av prinsessan Alexandra och mottogs på LME:s vägnar av VD i vårt engelska dotterbolag E T Stephens.

— I filmbranschen betraktas Inforfilmpriset som något av industrifilmernas "Oscar". Orsaken är att den vinnande filmen utses av en internationell jury av professionellt filmfolk. Det är därför utomordentligt glädjande att vår ambitiösa filmsatsning fått ett erkännande av detta slag kommenterar DB Nils Tengberg som var initiativtagare till och sammanhållande för filmprojektet "Linking People Together".

Den unika LME-filmen har rönt stor uppskattning varhelst den visats. Många gäster som under de senaste

fem månaderna sett filmen vid besök på LME har uttryckt sin beundran för filmen och även vid visningar utomlands har den visat sig vara en klar prestigeframgång för LME. Det finns ett 20-tal kopior av filmen och dessa har visats för en mycket stor publik. Det nu erhållna filmpriset kommer utan tvekan att ytterligare stimulera intresset.

Sju svenska filmer

Det var den sjuttonde internationella industrifilmfestivalen sedan starten i Rouen år 1960. De fem senaste åren har de ägt rum i Barcelona, Amsterdam, Paris, Helsingfors och Montreux. I fjolårets festival deltog 125 filmer från 15 länder.

De filmer som visas delas upp i åtta kategorier, alltifrån allmänna upplysningsfilmer till rent tekniska vetenskapliga industrifilmer. Arrangör är Council of European Industrial Federations (CEIF).

I den internationella jury som bedömde filmerna för Inforfilmpriset ingick två svenska representanter, en från Svenska Arbetsgivareföreningen och en från Industriförbundet. Personalad-

ministrativa rådet utgjorde det sammanhållande organet för festivalen.

Förutom LM Ericssons film deltog följande svenska filmer:

- The Comparison från AB Volvo
- Facets of Quality från AB Volvo
- Look Around från Yxhult AB
- The New Memory från Rikspolisstyrelsen och Saab-Univac
- Viking 76 från Huskvarna Symaskin AB
- Visions in Infra Red från AGA AB.

Årets utdelning av guld och brons

De nya reglerna med sänkta åldrar för LME:s guldmedalj och bronsplakett innebär rekordstort antal medarbetare som får de två förtjänsttecken. Det rör sig om 265 guldmedaljörer och 435 bronsplakettörer, som kan bli flera vid pågående detaljgranskning.

Stadshusfesten äger rum onsdagen den 15 december och plaketttidningen måndagen den 20 och tisdagen den 21 december.

Telefon AB LM Ericsson, 126 25 Stockholm: Vart tar posten vägen se'n?

Tre gånger om dagen körs posten till HF från postanstalten Hägersten 1 och kommer i plastbackar direkt in till brevregistreringen. Den sorterar och alla korsband, trycksaker, personligt adresserade brev m m sänds till Postterminalen för vidare sortering och utsändning.

Hur behandlar man sedan de brev som blir kvar på Ip? Ja, är inte handläggarens namn angivet så kan det ibland vara ett pussel att ta reda på vad brevskrivaren egentligen avsett med sitt brev och vem han eller hon hade tänkt nå. Det kan bli mycket letande i Ip:s egna register och många telefonkontakter innan rätt handläggare blivit funnen. Ibland måste breven studeras närmare av någon tekniskt kunnig person och inte ens då kan man alltid finna en lösning på gåtan.

Hur många brev som kommer till LME via Postverket har aldrig räknats, men vi har registrerat ca 100 000 brev på 15-18 månader.

Att sektionen heter Brevregistreringen och inte Brevsorteringen beror på att Ip håller med en service som gör att man kan lämna besked om vart ett brev tagit

Vilka tar egentligen hand om den stora mängd post som kommer till LME under adress Telefon AB LM Ericsson, 126 25 Stockholm? Jo, det gör Intendenturavdelningens sektion för brevregistrering, HF/Ip.

Här berättar Carin Wolfgang, som är chef för brevregistreringen, om hur det hela går till.

vägen inom bolaget. De flesta brev registreras nämligen med löpande nummer och sedan skrivs vissa data om dem på listor tillsammans med en kort rubricering av innehållet översatt till svenska. Att kunna läsa och förstå de språk som breven vanligen är skrivna på — engelska, spanska, franska, tyska — är alltså nödvändigt för Ip:s personal.

Berörda avdelningar får sedan sina brev plus kopior

av listorna som de sedan kan använda för egna anteckningar beträffande distributionen inom avdelningen.

Genom ett kortregister som Ip för med ledning av listorna är det möjligt att finna ett brev från t ex ett visst LME-bolag utan att man vet datum, referens etc. Ip meddelas också om breven skickas för handläggning på annan avdelning och den uppgiften förs också in i registren.

Många undrar om det verkligen ska vara nödvändigt att registrera alla brev. Kan inte LM-arna själva hålla reda på sin post? Nej, det kan de faktiskt inte alltid. På de olika divisionerna och avdelningarna förs en omfattande korrespondens och det är inte lätt att komma ihåg om man fått eller inte fått ett brev, om man skickat det vidare eller inte etc. Då står Ip till tjänst med upplysningar — om det inte ligger till så

att man stoppat brevet registrerat i den egna skrivbordslådan och sedan glömt det. Man kan ju få ett brev med bolagsärenden tillsänt under personlig adress, men då borde det ju ha registrerats förstas.

Värdeposten, dvs rekommenderade eller assurerade försändelser, kräver en speciell behandling. De måste nämligen också skrivas in i ett s k värdepostdiarium och kvitteras av mottagaren antingen personligen eller genom kvitto. Med tanke på den stora omfattningen som anläggningarna i Midsommarkransen har kan det bli rätt långa sträckor som utdelaren av värdeposten måste vandra för att nå alla adressater.

Moderbolagets centrala signaturregister förs också på Ip, som alltså har möjlighet att identifiera signaturer på dokument av skilda slag.

Moderbolagets filialer i Sverige kan nu även använda sig av detta register i den utsträckning de önskar. Detta har möjliggjorts genom att signaturerna överförs från kortregister till dataregister.

Svårigheten att hålla det aktuellt är därmed eliminerad.



Carin Wolfgang, genom vars händer en snabb flod av brev dagligen strömmar. 603427/6



Yvonne Richardsson använder sig här av Ip:s kortregister för att ge besked om vart ett brev tagit vägen. Foto: K-E Eklund. 603427/7

Den 9 oktober fick vi ett nytt frimärkshäfte, som tillägnats tekniska nydanare i Sverige. Värdet är 1:30 kronor, dvs enkelt utlandspost. De fem som uppmärksammas är vårt företags grundare Lars Magnus Ericsson samt John Ericsson, Helge Palmcrantz, Sven Wingquist och Gustaf de Laval. Jubileumsåret till ära lottas KONTAKTEN ut 100 förstadagsbrev med komplett serie på. Frimärkena är tecknade av Svenolov Ehrén.

100 förstadagsbrev lottas ut

John Ericsson uppfann fartygspropellern 1839 och konstruerade nordstaternas Monitor som besegrade sydstaternas Merrimac i det amerikanska inbördeskriget.

Helge Palmcrantz drev på sin tid Sveriges största industri, Palmcrantz & Co, med 500 anställda. De främsta exportartiklarna var slätterma-

skin och en modern kulspruta.

Sven Wingquist konstruerade det första sfäriska självreglerande kullagret, som började tillverkas 1907 vid det då nybildade SKF i Göteborg.

Gustaf de Laval uppfann separatoren, som han fick patent på 1878. Tio år senare patenterades hans reaktionsturbin.

På märket med Lars Magnus Ericsson finns avbildat dels verkstaden vid Oxtorget i Stockholm (1877-1880) dels ett växelbord från slutet av 1800-talet med en kopplande telefonist.

Utgivningen sammanföll med Frimärkets Dag som hölls under lördagen och söndagen på 74 platser landet runt, i Stockholm i Blå Hallen i Stadshuset. Fem LME-skärmar visades på utställningen tillsammans med

LME-telefoner av olika årsmodeller.

Häftet med de fem nya bruksfrimärkena har portovärdet 6:50, men får ju med förstadagsstämpeln med tiden ett betydligt högre värde. Den som önskar vara med i utlottningen av de 100 serierna kan lämpligen använda nedanstående deltagarblankett. Välkomna att pröva turen!



Deltagarblankett

Jag önskar delta i utlottningen av förstadagsbrev med de fem tekniska nydanarna:

Namn och tjänsteställe (arbetsplats)

Bostadsadress

Insänds till KONTAKTEN, Box 32 073, 126 11 Stockholm (internt LME/HF/Dbi, rum 61 33) senast den 15 november 1976. Märk kuvertet "Frimärken".

Förtalskampanj mot LME på flera utlandsmarknader

LM Ericsson har under den senaste tiden utsatts för en veritabel förtalskampanj i pressen i en rad olika länder, främst i Latinamerika. Genom byrån TT-Reuter har kampanjen även nått Sverige och svenska tidningar.

I artiklar med i stort sett samma innehåll anklagas LME för att ha använt sig av mutor för att tillförsäkra sig beställningar från stora kunder.

Artiklarna publicerades i länder där vi för närvarande förhandlar om betydande beställningar, bland annat Venezuela, Colombia, Ecuador samt Mexiko.

— Vi använder oss verkligen inte av mutor för att underlätta försäljningen av våra produkter och system, säger Ericssonkoncernens informationschef Nils Tengberg till KONTAKTEN. Många omständigheter tyder på att underlaget till dessa artiklar spritts ut av en av våra konkurrenter. Det mest

anmärkningsvärda är att jag själv blivit citerad i latinamerikansk press med ett uttalande som jag aldrig har gjort. Det är ett illvilligt försök att ställa Ericssonkoncernen i så ofördelaktig dager som möjligt på flera av våra viktigaste marknader.

— Förtalskampanjer av det här slaget är ett ytterst osmakligt inslag i marknadsbildningen och vi kan bara hoppas att sådana metoder i det långa loppet mest skadar dem som utnyttjar sig av dem, säger Nils Tengberg vidare.

KONTAKTEN redovisar härintill tre telegram från TT-Reuter som med olika rubriksättning varit införda i svensk dagspress.

Förhandlingarna återupptagna i Mexiko

Multhistorien dök upp under september månad i ett flertal Latinamerikanska tidningar. Till Sverige kom "nyheten" via TT-Reuter och publicerades den 23 september i ett fåtal landsortstidningar (Folkbladet Östgöten, Söderhamns-Hälsinge-Kuriren, Blekinge Läns Tidning, Barometern, Norra Skåne), (klipp A). Märkligt nog Janns ingenting i storstadspresen, utan de kom först dagen efter och senare med publicering. Den 28 september inflöt nästa TT-Reuter telegram (klipp B) i ett flertal tidningar över hela landet. Här fick man bl a besked om att Venezuelas statliga telefonbolag tillbakavisat påståendena om "tagande av mutor". Den 3 oktober hade Svenska Dagbladet som enda tidning i landet (klipp C) ett TT-Reuter-telegram som berättade om att de avbrutna förhandlingarna i Mexiko återupptogs. LME var rentvådd.

Rykten i Venezuela

LM mutar tjänstemän

STOCKHOLM (TT) Gamla rykten om att L M Ericsson i Venezuela skulle ha mutat tjänstemän med drygt 2 milj kr har på nytt dykt upp i sydamerikanska tidningar. — Uppgifterna saknar helt täckning, säger direktör Nils Tengberg på L M Ericsson i Stockholm. Han anser att dessa spritts ut av konkurrenter som vill smutska den svenska koncernen i ett känsligt förhandlingsläge.

LM förhandlar f n om en order till det statliga venezuelanska telebolaget. Hur stor den ordern blir vill Tengberg inte uttala sig om.

Uppgifterna om mutor förekom första gången i Sverige i december förra året. Enligt pressuppgifter skulle LM ha betalat mutor i ett 40-

tal länder mellan åren 1970—72 till ett värde av sammanlagt 45 milj kr.

Dessa uppgifter återfinns nu — nio månader senare — i en colombiansk tidning med stor spridning i Sydamerika. Strax efter dyker samma uppgifter upp i tidningar i Venezuela, Mexico och Ecuador. Detta tyder enligt Tengberg klart på en organiserad central spridning med ett enda syfte: att smutska det svenska företaget.

Bakom de svenska pressuppgifterna låg kopior från riksbanken på inköphandlingar från LM Ericsson. Dessa handlingar är hemligstämplade och har alltså olagligt lämnats ut. Liknande hemliga handlingar har nyligen läckt ut från riksbanken om bl a den sk Bonnieraffären och utbetalningar från försvaret till en amerikansk flygöverste.

Direktör Tengberg framhåller att arvoden betalats ut till mäklare, agenter och advokater för olika uppdrag men att detta är normal praxis och nödvändigt för att företaget skall kunna fungera.

Enligt nyhetsbyrån Reuter har venezuelanska politiker från både regerings- och oppositionsparti begärt att landets regering skall utreda tidningarnas uppgifter om mutor.

B

LME nekar till uppgifter om mutor

MEXICO CITY (TT—Reuter) Det svenska teleföretaget L M Ericsson köpte under veckan utrymme i mexikanska tidningar för att förneka pressrapporter om att företaget hade mutat mexikanska tjänstemän.

Förnekandet stod i ett brev till det statliga mexikanska telefonbolaget som i betalda annonser publicerades i flera tidningar.

Telefonbolaget avbröt i torsdags förhandlingar om köp av telekommunikationsutrustning till ett ungefärligt värde av 250 miljoner kronor av det svenska företaget dotterbolag, Teleindustria Ericsson S.A., tills dess att påståendena hade utretts.

I brevet hette det att pressrapporterna var "ett illvilligt försök att misskreditera företaget och kanske stoppa försäljningen".

Venezuelas statliga telefonbolag har redan tillbakavisat liknande rapporter om L M Ericssons verksamhet i det landet.

C

Nya förhandlingar om LM i Mexiko

MEXICO CITY (TT—Reuter). Det statliga mexikanska telefontjänstbolaget har nu återupptagit förhandlingarna med L M Ericssons lokala dotterbolag Teleindustria Ericsson sedan det senare tillbakavisat alla anklagelser om att ha mutat sig fram.

Det statsägda bolaget, Telefonos de Mexico, meddelade i en kommuniké att man åter förhandlar om köp av kommunikationsutrustning till ett värde av 252 miljoner kr. för leverans 1978.

Överläggningarna avbröts för drygt en vecka sedan. Telefonos uppmanade då Teleindustria att rentvå sig från de uppgifter som publicerats i en rad dagstidningar om att företaget skulle ha givit mutor i Mexiko.

Ökat intresse för AXE och ARE

Den franska teleadministrationen har nu placerat sin första beställning på en AXE-station. Det blir Orleans som får en station på 13 000 linjer. Därefter förväntas en beställning inom den närmaste tiden för Nantes.

Efter det att KONTAKTEN i förra numret rapporterade om en halv framgång för AXE även i Australien, där ju endast AXE och ITT:s Metacontasystem står kvar till slutvärderingen, har ett antal AXE-offerter inlämnats på olika håll i världen. I Brasilien har en omfattande offert avseende såväl ett know how-avtal som stationsleveranser nyligen gått in till förvaltningen. Jugosla-

vien har begärt och fått ett erbjudande på såväl licenstillverkning som materialleveranser. Dessutom har erbjudanden lämnats in i bl a Holland, Colombia och Venezuela.

Intresset bland teleförvaltningar över hela världen för AXE-systemet är just nu mycket stort och ytterligare en rad länder väntas inom den närmaste tiden begära offerter på vårt nya stations-system.

Det råder således ingen tvekan om att det unika AXE-systemet fått en flygande start och att de stora förhoppningar vi knutit till det var välmotiverade.

Genombrott för ARE-utrustning

Mycket glädjande är också att ARE (datorstyrt utrustning för koordinatväljare) nu tycks ha fått sitt definitiva genombrott. Australien har således nyligen beställt ARE-utrustning till ett värde av över 25 miljoner kronor. Landet har f n 1,5

miljoner abonnentlinjer anslutna till koordinatväljarestationer av LME:s typ och marknadspotentialen för vår ARE-utrustning vid uppdateringen av dessa stationer är alltså betydande.

ARE 11 (datorstyrda lokalstationer) finns i drift i Danmark och Finland och har beställts av Colombia, Kuwait och Jugoslavien. Totalt finns det idag över 80 000 linjer ARE 11 i drift och närmare 300 000 linjer i order.

ARE 13 (datorstyrda förmedlingsstationer av koordinatväljartyp) har beställts av teleadministrationer i Dan-

mark, Egypten, Kuwait, Nigeria och Saudiarabien.

Det måste betecknas som mycket glädjande att båda LME:s datorstyrt system för telefonstationer — AXE och ARE — fått ett så positivt gensvar från världens teleadministrationer. Det bär därmed onakligen gott för framtiden. Att AXE redan tidigare är etablerat som ett av de ledande datorstyrda förmedlingsstationssystemet i världen är ett känt faktum.

Med AXE, ARE och AXE står LME väl rustat för att kunna möta framtida marknadskrav.

silver-plaketter

Knut Westerlund
TN/TVse
Anställd: 1927



Född i Heby i Morgongåva utanför Sala på en bondgård. Kom till Sundbyberg 1915. Anställdes på "gamla LME" 1927 på Rådmansgatan avdelning "007", hos verkställare Elov Johansson. Begynnelselön 19:20 i veckan. "Det var på den tiden då de äldre verkstadsgubbarna kom till arbetet iklädda starka skjortbröst och rosett". Han överfördes till "nya LME" vid Kungstensgatan 1930. I arbetet ingick bl a putsning, avsyning och provning av telefonapparater som beställts av prominenta och inflytelserika personer runt om i världen. Kom 1940 till LME/HF/Vt 30. Arbetade med kontrolluppföljning. Cyklade varje dag mellan bostaden i Sundbyberg och LME/HF i Mid-sommarkransen. 1944 blev han förman vid kontrollen på dotterbolaget Alpha i Sundbyberg. 1965 utnämndes han till verkställare. Kom till snabbverkstaden LME/TVs och där arbetar han fortfarande kvar. Hobby: fiske, speciellt då nätfiske i Mälaren.

Leif Eklund
BO/G/Xvo
Anställd: 1927



Första LM-jobbet var som springpojke på LME på Tulegatan. Efter en tid övergick han till verkstaden, där han till en början sysslade med hopsättning av telefoner. År 1931 kom han över till växelbordsavdelningen. Under 1933 arbetade han på Lidingö med förbindning av telefonstationer. Under åren 1934—1948 sysslade han åter med tillverkning av växelbord. 1948 blev han förman på Gröndalsfabriken, avdelning 565, där man arbetade med förbindning av reläsatser och montering av brand-

alarmkontakter. År 1962 kom han över till nuvarande BO/G/Xv där han jobbar med ändringar och nytillverkning av reläsatser för samtliga växeltyper.

Allan Adeby
LME/HF/Gta 603432/2
Anställd: 1927



Född i "Sibirien" i Stockholm, Gustav Vasa församling. Inte så långt ifrån gamla LM Ericsson. Drömde om att bli taxichaufför när han gick i skolan. Fick tips om arbete på LME samtidigt som han konfirmerades. Genom sin klassföreståndare, som hade lovat rektorn att skaffa en kille till LM Ericsson. — I konfirmeringskostym togade jag alltså upp till kamrer Ivar Hallstedt på LME för att söka jobb. — Kan ni börja meddetsamma?, frågade kamrern. — Kan jag inte få vänta tills i morgon?, löd mitt svar berättar Allan. Och det fick han. Så började han jobba i vaktmästeriet och i kassan hos kassör Alf Ståhl. Han fick uträta många bankärenden med in- och utbetalningar. — En gång gick jag omkring med en check på en halv miljon kronor! Allan kom så småningom till utlandsavdelningen för försäljning 1938. Han fick bl a lära ut kontorsrutin och försäljning till nyanställda, som kom direkt från skolan. 1940 kom han till avdelningen för försäljning i Sverige och på den avdelningen har han stannat kvar sedan dess. — På den tiden var televerket vår största kund! Numera arbetar Allan främst med försäljning av reservdelar till 500-väljaren. Han har två bröder på LM/HF/Vt 13. Favoritsport: bowling.

Gösta Hagström
LME/HF/KB/Ona 603128/1-3
Anställd: 1927



Den här silvermannen, som snart går i pension, återfinns på standardiseringsavdelningen i Kilaberg. I stort sett har han under alla sina LM-år arbetat med schema-dokumentation. Kom som 16-åring från realskolan till

LM Ericsson. Barndomshemmet låg vid Karlbergsvägen i Vasa-stan. Jobbade till en början som springpojke i tre månader för att sedan komma till ritkontoret. Pluggade vidare till ingenjör på fritid. Var med i hemvärdet under kriget. Spelar tennis som oldboys. Bor i Fruängen. Han försäkrar att han inte kommer att ha några fritidsproblem när han blir pensionär.

Gösta Hessel 603139/3
TN/TV/Vt 744
Anställd: 1927



En äkta stockholmskis av den gamla skolan. Slagfärdig humorist som fått många arbetskamrater att skratta. Bodde som grabb på Kungsholmen i Stockholm. Kom 14 år gammal som springschas till avdelning 10 hos verkställare Svahn. — Där fick man sopa och jävla, omtalar Gösta. Sedan blev det apparatmontering, främst gruvtelefoner. Kom 1933 över till SRA och monterade radioapparater. Samma år flyttade han vidare till Älvsjö kabelverk, som då startat en speciell pupinverkstad. 1939 flyttade Gösta först tillbaka till SRA och sedan vidare till LM Ericsson, närmare bestämt Vt 31. Därefter blev det Vt 05, som blev den ursprungliga kärnan till Tellusfabriken. Till TV kom Gösta 1956. Han utsågs till förman 1951. Under tiden på Älvsjö kabelverk var han med i verkstadsklubbens styrelse. I det privata har han alltid varit mycket sportintresserad, främst av boxning. Han var bl a ledare i Arbetarnas Idrottsförening. Gösta har även pysslat med tyngdlyftning och simning.

Evert Engström 603286/14
LME/HF/Vt 15
Anställd: 1927



Uppväxt i Enskede söder om Stockholm. — Det var rena landsbygden på den tiden, säger Evert. Till LME kom han som 14-åring och cyklade till jobbet varje dag. När det blev för kallt och ruggigt fick han åka spår-

vagn nr 6, som gick ända fram till LM Ericsson inne i staden. Han kom först till växelbordsförbindningen på avdelning 22, där han stannade till 1933. Sedan flyttade han över till mätaravdelningen på avdelning 03. Åren 1945—1950 jobbade han ute i Bromma på dåvarande dotterbolaget Ermi. När han återvände till LME/HF kom han till verktygstillverkningen Vt 15 och där har han sedan blivit kvar. Evert utsågs till förman 1955. I yngre dar var han aktiv orienterare.

Text: Göran Hannerz

i pension

Här omnämns anställda med minst 25 års anställning inom koncernen.

Juni 1976

1/6 Ingenjör Maurits Peterson, SRA/VxC. Anställd: 1926. Silver: 1976.

På SRA känd under smeknamnet "Moje". Kom 15 år gammal till lindningsavdelningen. Arbetade vidare som montör på radio på mekaniska verkstaden. Åren 1937—39 arbetade han med produktionsbevakning. 1939 blev han chef för en ny avdelning på Scheelegatan i Stockholm. 1945 flyttade avdelningen till Rörstrandsgatan och 1949 till Alströmergatan. Åren 1950—66 var "Moje" chef för all mekanisk tillverkning på SRA. Han var chef för SRA:s experimentverkstäder 1966—76. "Moje" är en kunnig och inbiten seglare som på äldre dagar gått över till motorbåt. Övriga hobbies: jakt, fiske, skid- och skridskoåkning. Han var vidare ordförande i SRA:s förslagskommitté 1966. Och sist men inte minst så är Maurits "Moje" Peterson stockholmare i sjunde generationen!



Maurits Peterson

Augusti 1976

1/8 Reläjusterare Egon Berglund, LME/HF/Vt 39. Anställd: 1945. Guld: 1975.

Spelar basfiol i LM-orkestern sedan många år tillbaka. På Vt 39 arbetade han med specialreläerna. Han var en av dem som var med och drog igång pausgymnastiken på sin avdelning.



Egon Berglund

1/8 Ingenjör Nils Ahlberg, BO/G/Arg. Anställd: 1947. Brons: 1972.

1/8 Ingenjör Thage Glimmark, LME/GF/NopC. Anställd: 1937. Guld: 1971.

Under första delen av sin verksamhet var han sysselsatt med kabelarbeten hos Nätavdelningen för Statens Järnvägar. Han arbetade dels som kontrollant på kabeltaget, dels utförde han pupinsektionsmätningar. Sedan 1953 var han knuten till Nätavdelningen som planeringschef.

1/8 Ingenjör Lennart Lindström, BA/MI/Kzb. Anställd: 1937. Guld: 1972.

Började sin anställning på avdelningen för mätinstrument på verkstaden och deltog i bl a den konstruktion av flyginstrument som startade 1939. Han följde med denna verksamhet då den 1944 förlades till Bromma och övergick senare till dotterbolaget Ermi. 1955 flyttade han tillbaka till moderbolaget och började arbeta med elektroniska utrustningar för militärt bruk. Denna verksamhet har sedan 1961 hört till MI-divisionen.

14/8 Reparatör Cesar Nyström, LME/HF/Vt 16. Anställd: 1953. Brons: 1971.

14/8 Herr Gunnar Strömberg, LME/HF/Vt 36. Anställd: 1929. Guld: 1972.

Jobbade de första åren huvudsakligen med jacklisterna. Sedan kom han över till kodväljaren. Han var på sin tid med i LME:s sångkör och har sjungit bl a utomlands. Gymnastiserar en gång i veckan i LME:s gymnastiksal. Hobby: bl a att renovera bilar och motorcyklar.



Gunnar Strömberg

September 1976

1/9 Herr Oscar Hellberg, HF/V/Pdx. Anställd: 1928. Guld: 1967.

Under åren 1928—1948 tjänstgjorde han vid LME/HF:s förråd för råmaterial. Därefter kom han över till verkstadsplaneringsavdelning. Där jobbade han med bl a råmaterialkartoteket, och som reservatör och tidsättare. Vidare arbetade han som detaljplanerare för området kondensatorer, komponenter, tråd, kabel och plastdetaljer.



Oscar Hellberg

1/9 Herr Sixten Jalvert, TN/X/Mak. Anställd: 1929. Guld: 1968.

Efter några år vid LME:s materialförråd blev han företags tullombud vid inköpsavdelningen. Han avancerade senare till sektionschef vid importspeditionen. Under senare år ansvarade han för intendenturen på en systemkonstruktionsavdelning inom Telefonstationsdivisionen.

603422



Sixten Jalvert

1/9 Ingenjör Oscar Siltberg, HF/V/TsC. Anställd: 1927. Silver: 1976.

Kom först till verkstadens verktygsritkontor som kontorsbud. Övergick efter ett år till att pyssla med ritarbeten bl a för produktionsmaskinerna. 1931 började han på föreagets huvudritkontor som detaljkonstruktör. Under åren 1934—1937 ingick han i den grupp som sysslade med konstruktion av bokföringsmaskiner. Då refter återkom han till huvudfabrikens sektion för verktygskonstruktion och var sysselsatt främst inom det svarvnings-tekniska området. 1962 blev han verkstadsingenjör och chef för huvudfabrikens svarvningsavdelning.

603287



Oscar Siltberg

tack...

... för födelsedags-hyllning

Junhagen Gunnar, Dtr
Thenstedt Lennart, X/lug
Larsson Nils, TV/kmC
Andersson Gunnar, Iku
Norling Bengt, Z/PeC
Pettersson Gunnar, TV/VT
741

... för annan vänlighet

Gustavsson Arne*, HF/Vt11
Engström Carl-Henric*, Bv
Olsson Britta*, Ck
Thunell Olof*, TV/Vt 782
Lindberg Ragnar*, VH/MI/
Bev
Cedergren Helge*, X/Iss
*I pension

... för vänligt deltagande

vid min makes, Ake Gilbert,
T/Fat, bortgång

Margit Gilbert

vid min makes, Börje Hultin,
HF/Vt 39, bortgång

Signe Hultin



LANDET RUNT

Smått och gott från våra lokalombud landet runt

Visby



Ombud: Bo Andersson

Verkstadsklubben uppvaktade med telefon från 1892

Den 28 april 1926 träffades en grupp gotländska metallarbetare på Verdandiordens lokal i Visby för att bilda en avdelning inom Järn- och Metallindustriarbetareförbundet. Sexton medlemmar anmälde till avdelningen.

Nästa sammanträde hölls den 6 juni samma år och då beslöts enhälligt att bilda en avdelning på platsen med anslutning till förbundet från och med den 1 juli 1926. Ytterligare sju personer anmälde sig som medlemmar vid detta möte.

Vid ett sammanträde den 29 augusti 1926 fastställdes medlemsavgiften till kronor 1:50 per vecka för helbetalande och 80 öre för halvbetalande. Vid detta sammanträde beslöts också att försöka få ändrat anslutningstiden till förbundet till den 1 september 1926 och det är från detta datum avdelningen räknar sin start.

År 1949 lämnade rörbarnarna förbundet och i ett protokoll från årsmötet den 25 mars 1949 avtackades rör-



Nils Jacobsson (till vänster), ordförande i avd. 235 har just mottagit telefonen. Till höger LME verkstadsklubbs vice ordförande Lars Lawergren.

arbetarna för sin insats i avdelningen.

Medlemsantalet höll sig ganska konstant kring 200 fram till 1961 då LME kom med i bilden. Före LME:s tillkomst kom medlemmarna från bil-, smides- och mekaniska verkstäder. Efterhand som LME:s Visbyfabrik växte, ökade också medlemsantalet i avdelningen.

Idag finns det inom avdelningen två yrkesklubbar, bilarbetarklubben och smidesarbetarklubben samt sex verkstadsklubbar. Medlemsantalet i avdelningen är omkring 1 750. Av dessa är omkring 1 050 LM-are.

Metall har en stark ställning bland arbetarna. Av de omkring 1 065 kollektivanställda vid Visbyfabriken är det endast 14 som inte är organiserade.

Vid avdelningens 50-årsjubileum den 3 september uppvaktade LME:s verkstadsklubb avdelningen med en verklig dyrgräp — en LM-telefon från 1892 — en gåva som verkligen uppskattades. Visbyverkstaden uppvaktade också avdelningen med en praktfull blomsterkorg. I övrigt firades jubileet med en fest på Borgen i Visby med tal av förbundsordföranden Bert Lundin.

Katrineholm



Ombud: Göran Lindberg

Ny miljövänlig pressverkstad

Katrineholmsfabriken har tagit en ny pressverkstad i bruk, som är ganska unik i Sverige.

Det nya är att pressarna har sina egna ljudisolerade hytter där man har pressen på ett fundament som är fristående från byggnaden i övrigt. Kostnaderna har överstigit 2 milj kronor och av

detta har 1,5 milj tagits i anspråk ur miljöfonden. Ytan är hela 700 m² och lokalen är ljus och trevlig. Färgsättningen är något chockerande

de vid första anblicken — lilafärgad nederdel — men den vinner säkert i längden. Personalen är givetvis förtjusta över sin nya tystare

och trevligare arbetsmiljö. Man kan vänta sig att pressverkstaden kommer att väcka stort intresse bland "miljöfolk".



Förman Bert Eriksson och maskinsköterna Gun Andersson och Yvonne Karlsson vid dörrarna till de ljudisolerade hytterna.



Här är det Egon Johnson som "servar" en av pressarna.



Ombud: Thord Andersson

Centraliserad tidredovisning mest uppmärksammat på utställning

Säkerhet, kommunikation och tiddata var de samlade begreppen för LMS deltagande på utställningen Data/Kontor 76 i Stockholmsmässans lokaler i Älvsjö 29 september—6 oktober.

Som blickfång i den drygt 100 kvadratmeter stora LMS-montern fanns en "ljusledning" uppbyggd av komponenter ur MBC-programmet. Med dess hjälp kunde man ge besökarna kontinuerlig information om vad som visades i montern.

Inbrottslarm, brandlarm, klimat- och vätskelarm, områdesbevakning och larmkommunikation är säkerhetsområden inom vilka LMS presenterade flera produktnyheter. Bland dessa märktes ett helt nytt program för inbrottslarm med ett flertal detektorer för mångskiftande behov samt systemet för klimat- och vätskelarm. Brandlarm 80 — introducerat 1974 — fanns naturligtvis också med.

Inom området kommunikation var Transtel teleprint-

rar den stora nyheten. Det är en serie matricstryckande teleprinterar avsedda för nyhetsförmedling, databehandling och kommunikation. Det bekanta telefonservice-systemet DYA presenterades i ett nyutvecklat helelektroniskt utförande med ny design och utökad kapacitet under beteckningen DYA/AVE 100.

Ericom snabbtelefon presenterades med sitt utökade apparatprogram med möjlighet till anslutning av upp till 8 000 apparater.

Ericall Contactor trådlösa personsökningssystem, som tillverkas av SRA, fanns med bland kommunikationsprodukterna.

Centraliserad tidredovisning (CTR) var den stora intressanta nyheten inom området tidredovisning. Det är en datorstyrd utrustning som samlar in och bearbetar alla erforderliga tiddata vid såväl fast som flexibel arbetstid. Systemet visades tillsammans med övriga tidredovisningssystem som omfattar tidstämplar, tidsräkneverk och tiddatorer.

Presentationen av produkterna skedde delvis på specialgjorda fristående podier. Publiken liksom "sögs" in i montern och vid flera tillfällen var man tvungna att rekvidrera extrapersonal för att hinna med att ta hand om alla besökare.

Data/Kontor 76 besöktes under de åtta dagar som den pågick av sammanlagt 52 000 personer. Det är omkring 10 000 fler än på Data/Kontor 73.



En del av LMS-montern på utställningen Data/Kontor 76.

KCM i tennis 1976

Första mästerskapet utanför Stockholm

Årets koncernmästerskap i tennis spelades i Karlskrona den 27, 28 och 29 augusti och blev en verklig fullträff — både sportsligt och inte minst arrangörmässigt. Och dessutom hade man en sagolik tur med vädret som var på sitt allra soligaste humör. Det var första gången KCM i tennis spelades utanför Stockholm och det var enligt deltagarna också första gången, som man kunde glädja sig åt förstklassiga arrangemang. Med andra ord — toppbetyg åt tävlingsledaren Jeppan Svensson och idrottsklubbens entusiastiske ordförande Lars-Erik Alexandersson.

De fyra titlar som stod på spel fördelades rättvist på fyra olika enheter: Visby vann herrsingel, HF damsingel, MI/B veteranklassen och Karlskrona herrdubbeln. I fjolårets KCM uppe i Stockholm räknade man till 17 wo-matcher. I Karlskrona stannade det vid endast tre wo-matcher! Turneringen flöt alltså mycket bra och dessutom hade man lagt in en speldag till för att inte röra ihop matchprogrammet för mycket.

I singelfinalen i herrarnas senioreklass möttes åter sluggern Sören Bylund från Visby och finsnickraren Björn Lindvall från Karlskrona. Den här gången blev det klar revansch för Sören som vann i två raka set med 6-2, 7-5. Första set öppnade Sören med en rad servar i bästa Roscoe Tanner-stil och tog ledningen med 5-0 innan motståndaren knep sin första poäng. Lindvall gick upp till 2-5, men sedan kom Bylund igen och vann 6-2.

Andra set såg länge ut att gå till Björn Lindvall, som nu spelade betydligt mera

skärpt. Karlskronaiten ledde med 4-1 och hade matchbollar vid 5-3 och 5-4, men tvingades släppa. Efter en osäker inledning kom Bylund igen mycket starkt och hämtade upp till 4-5, 5-5 och 6-5 för att slutligen vinna med 7-5.

Glädjande nog kom det in så många anmälningar att man också kunde genomföra damklassen. Där kom finalen att stå mellan HF-flickorna Christina Falcon och Asta Johansson. Koncernmästarinna blev Christina Falcon efter 6-5, 6-3. I första set ledde Asta med 3-1 och hade 5-5, men sedan fick Christina ordning på sin serve och vann. I andra set var det Christina som bestämde takten från början till slut och var aldrig hotad.

Christina Falcon kom till final efter seger 6-1, 6-3 mot HF:s Vivi Jaktlund. Asta Johansson gick till final sedan hon slagit Barbro Sandberg från Karlskrona med 2-6, 6-1, 6-1.

Sören Bylunds väg till finalen gick efter vinster över Martin Swacha, Karlskrona, 6-1, 6-1, Gösta Larsson,

Karlskrona, 6-4, 6-3, Yngve Holm, HF, 6-3, 6-2, och Stig Gustavsson, MI/B, 4-6, 6-1, 6-0. Björn Lindvalls matchsvit var: Göran Johansson, Borås, 6-2, 6-2, Pekka Koskela, Karlskrona, 6-1, 6-0, Bertil Olsson, HF, 6-1, 6-2 och Bengt Pettersson, HF, 3-6, 6-4, 6-3.

— Det gick alldeles för lätt för mej i första set. Det var därför som jag kom i otakt i andra set. Min serve blev det ingen ordning på förrän i slutet av andra set, omtalar Sören Bylund som siktar in sig på att ta revansch på Björn Lindvall efter finalförlusten i Stockholm förra året.

I finalen visade Bylund att han har andra starka sidor också än sin fruktade serve. Inte minst imponerade hans kamplusta och att aldrig ge upp en boll, då han hämtade in ett till synes hopplöst försprång i andra set.

Det sägs från välinformerat håll att Sören serve, när den klaffar, skall vara den kanske hårdaste i Sverige, dvs fullt i klass med Wimble-



Två nöjda koncernmästare i Karlskrona. Christina Falcon från HF i Stockholm segrade i damsingel och Sören Bylund från Visby vann herrarnas seniortitel.

don-segraren Björn Borgs.

I herrarnas veteranklass hette koncernmästaren Stig Gustavsson från MI/B i Stockholm. I finalen slog han Ove Nilsson från HF med 6-4, 6-2.

Stig Gustavsson gick till final efter 6-1, 6-2 mot tävlingsledaren Jeppan Svensson, Karlskrona, och 2-6, 6-2, 7-5 mot Martin Swacha, Karlskrona. Ove Nilsson slog Sven-Erik Fransson, MI/B, 6-0, 6-0 och Lars Gräslund från Bromma och ÄL/SKV med 6-1, 6-0 på sin väg till finalen.

I herrdubbel blev det en välförtjänt hemmaseger genom Karlskrona-paret Björn Lindvall och Gösta Larsson. Den duon var i final även förra året, men fick då nöja sig med andra plats. Nu gick det dock bättre och i finalen vann Lindvall/Larsson över HF-arna Bengt Pettersson och Yngve Holm med 6-2, 6-4.

Lindvall/Larsson gick till finalen efter vinster över Göran Johansson/Björn

Fredriksson, Borås, wo, Claes Stridhammar/Sven-Inge Klingstedt, Rifa/Kalmar, 6-0, 6-1 och Alf Klatzkow/Bertil Olsson, HF, 6-2, 6-3.

HF-paret Pettersson/Holm kom till final via 6-0, 6-0 mot Birger Tilving/Stig Karlsson, Karlskrona, 6-0, 6-0 mot Lars Gräslund/Yngve Oretun, ÄL/SKV och 6-4, 6-3 mot Sören Bylund/Tore Mattsson, Visby.

Turneringen spelades på idylliska Klinteberga tennisanläggning där det fanns alla faciliteter för både spelare och publik. En del av matcherna gick på Gullberna tennisbanor.

På lördagkvällen den 28 augusti hade arrangörerna ordnat med en mottagning för spelare och ledare i LME:s utställningshall på Bredgatan i Karlskrona. Senare samma kväll hade man gemensam middag på Frimurarhotellet.

Text: Göran Hannerz
Foto: Barbro Westermark.

KCM i volleyboll 1976 Ökat intresse för andra mästerskapet

Korpklubben LME i Katrineholm stod som arrangör av årets koncernmästerskap i volleyboll som spelades den 4-5 september. Tolv lag i fyra olika grupper ställde upp till spel, det är fyra fler än i fjol. Ökningen ligger helt på damsidan, från två till sex lag. Årets KCM i volleyboll var det andra som spelades — premiären var i fjol i Söderhamn.

Spelen inleddes med kvalspel på lördagen. Favoriterna HF lag 1 på manliga sidan och Olofström lag 1 på damsidan gick lätt vidare. Dock kärvade det till sig litet för stockholmarna mot Visby där skiljeset fick spelas.

Titelförsvarande lag på damsidan, Katrineholm, gick också vidare efter att ha besegrat Olofström lag 2 och Hudiksvall. En pangmatch blev mötet på herrsidan mel-

lan HF lag 2 och Söderhamn, som väl får betecknas som den moraliska finalen. Hög stämning, psykning och mycket annat gjorde denna match till turneringens bästa.

I finalspelen möttes Olofström och Katrineholm i damfinalen. En final som helt behärskades av blekingeflickorna efter en trevande inledning av första set

där Katrineholm ledde med 12-6 varefter Olofström spelade till sig nio raka bollar. Olofström vann med 15-12, 15-4. Bäst bland segrarna var Barbro Ohlsson, Anja Tuomi och Eeva



Årets koncernmästare i volleyboll för damer blev Oskarshamn lag 1 som i finalen vann över fjolårets mästarna Katrineholm.

Vierikko. Match om tredje pris för damerna vanns av Hudiksvall som besegrade HF i två raka set med 15-8, 15-4.

Herrfinalen blev ett rent klubbmästerskap mellan HF

lag 1 och HF lag 2, där andralaget vann med 15-6, 15-3. Hela HF-2-gänget spelade bra utan några särskilda toppar. HF 1 blev något av en besvikelse.

Norrderbyt om tredje pris togs klart av Söderhamn med siffrorna 15-1, 15-8 mot Hudiksvall.

Direkt efter finalerna vidtog prisutdelning. Katrineholmsfabrikens platschef disponent Bertil Fagerholt överräckte priserna till de främsta lagen. Dessutom två priser till bästa dam- och herr-spelare. Bäst bland damerna var Göta Molin och bland herrarna Bengt Eriksson, båda från Hudiksvall.

På lördagkvällen hölls en kamratfest i fabriken lunchrum under stor stämning och god anslutning. Enligt deltagarna blev det ett mycket lyckat arrangemang både sportsligt och kamratligt.

Text: Arne Carlsson.
Foto: Göran Lindberg.

frågan är fri

Lennart Sjöös insändare "Stäng PTK:s riskabla lekstuga" (se klipp inom ramen) gav som både redaktionen och Lennart väntat sig en omedelbar reaktion från tjänstemän som "går i flock", dvs förmodligen medarbetare som rättar sig efter sin organisations direktiv.

Lennart Sjöo väntar med att gå i svarsmål tills ev andra inlägg inkommer till KONTAKTENS redaktion.

Först lämnas ordet till SIF-ordföranden hos LME/HF Paul Kvamme:

"Att ställa sig utanför"

När överingenjör Sjöo ondgör sig över PTK och pensionskonflikten så är han talesman för dem "som inte går i flock".

Låt oss därför vara överens om en sak. Inte heller de tjänstemän som går i flock (= PTK-medlemmar) tycker att en konflikt av något slag är rolig.

Vi är övertygade om att alla de berörda medlemmarna inom PTK var oroad. Inte bara av de

Paul Kvamme

skäl, som överingenjör Sjöo tar upp, utan också över att arbetsgivarparten var så omedgörlig i förhandlingarna.

För det ska överingenjör Sjöo ha klart för sig, att parterna på arbetsmarknaden ska känna ansvar för sina handlingar. Det var arbetsgivarna som tvingade fram konflikten genom sin omedgörliga hållning.

Det vore därför bra, om kritiken riktades åt rätt håll. Men det är kanske svårt att förstå för den "som inte går i flock", utan söker sig annan gemenskap.

Paul Kvamme
Ordf SIF/LME/HF

Dagen efter tidningen kommit ut innehöll KONTAKTENS postbox två inlägg, från LM:arna Erik Agedal och Sven Pettersson:

"PTK:s lekstuga"

Jag har tagit del av Lennart Sjöös insändare i nr 9 av KONTAKTEN. Det första som förvånade mig var att han, med den

inställning till löntagarorganisationer som han tydligen har, överhuvud taget tar del av företagsnämndens rapporter. Lennart Sjöo har tydligen inte klart för sig, att om löntagarorganisationerna inte funnits och rest krav, skulle det inte ha funnits några företagsnämnder att rapportera från, vare sig i ljusa eller mörka färger.

Lennart Sjöös okunnighet om hur fackligt arbete bedrivs har måhända sin förklaring i hans motvilja mot att gå i flock. Dessvärre avslöjar han sin okunnighet även i sakfrågan. Det har inte "råkat" bli för mycket pengar i pensionskassakistan. Pengarna är tjänstemännens och har kunnat betalas in genom att vi avställt från en del av vår lön. Pengarna är avsedda enbart för pensionsändamål. Konflikten uppstod därför att vi inte kunde gå med på arbetsgivarföreningens linje, att pengarna skulle användas för andra ändamål än pensionsförbättringar.

Om Lennart Sjöo tror, att de organiserade tjänstemännen som genomförde blockaden, var roade av att leka och nöjda med sin maktposition, tar han grovt miste. Alla tjänstemän beklagade att vi tvingades ta till konfliktåtgärder. Tyvärr var blockaden nödvändig just för att visa arbetsgivarna att det gällde allvar och icke lek. Resultatet visar just detta. En fråga som arbetsgivarföreningen förhållat i årtal kunde klaras av på en månad.

Pästendet om svårigheterna att för utländska kollegor förklara vad som händer i Sverige torde vara betydligt överdrivet. Man är i utlandet inte främmande för arbetskonflikter.

Vad Sveriges Radio beträffar fick hela företaget dispens, och det väsentliga skälet var ett helt annat än ishockey i TV.

Vidare måste jag säga att jag inte riktigt förstår, vad Lennart Sjöo menar när han på ett något dunkelt sätt uttrycker uppfattningen, att naturkatastrofer och upprörande krigshändelser utomlands skulle påverka Sveriges industritjänstemän i deras bedömning, om de skall ta en konflikt eller inte i pensionsfrågan. Man tar sig för pannan och undrar, som sagt.

Slutligen några ord om Lennart Sjöös något spydiga antydning, att flertalet av LME:s tjänstemän skulle gå i flock. De flesta av oss är säkerligen självständigt tänkande människor i lika hög grad som Lennart Sjöo. Ändå organiserar vi oss fackligt och politiskt. Just sådana människor vill nämligen försöka påverka skeendet i samhället.

Erik Agedal
LME/HF/Xr

"En förolämpning mot kamraterna"

På ett svepande arrogant sätt och genom att finta in ovidkommande tragiska u-landsproblem försöker Lennart Sjöo göra gällande att vår pensionsstrid skulle vara något slags självsvåld från PTK:s sida. Utan att alls beröra sakfrågan kallar han alltihop en "ynklig soppa" och slår sej för bröstet med att "aldrig ha gått i flock". Flocken skulle vara vi andra då!

Det är synd om dej Lennart.

Stäng PTK:s riskabla lekstuga

Knappt har jag hunnit ta del av HF:s företagsnämnds senaste rapport med information om minskad beställningsgång, minskad fakturering och minskat orderbestånd, förrän det inom företaget här och var dyker upp röda blockadlappar med förbud mot övertid och resor, allt uttalat i den heliga lojalitetens namn. Senare kommer det upp andra lappar med information att kontroll av stämpelkort skett.

När man utomlands syslar med prickskytte på barn, tortyr av fångar, bombterror, gerilla-krig mm och dessutom drabbas av olika slag av naturkatastrofer, då äventyrar vi här hemma medvetet våra arbeten och vår utkomst därför att det råkat bli för mycket pengar i pensionskassakistan. Jag tar mig för pannan och undrar vad det är fråga om? Vart är vi på väg? Ska vi kvävas i väl-färd?

Det uppkommer svårigheter med att för utländska kollegor förklara varför svensk delegat antagligen inte kan ställa upp på den internationella konferensen, i luften dallrar den outtalade

frågan: Vad sysslar ni med upp i Sweden?

Eändet sprider sig utanför företaget, in i hemmen. En kväll blir det inget "Rapport" i TV 2 därför att någon är sjuk. Nästa kväll undlägnas tittarna med en interiör från ett PTK-sekretariat där man avslår dispensansökningar på löpande band. — Det gäller en miljonaffär, det kan vi inte ta nå'n hänsyn till, vi har våra principer. De som avslår verkar märkta nöjda med sin nya maktposition, allra helst som "höga representanter" från företag knackar på i farstun för att böna om undantag.

Så långt som till TV-ishockeyn räckte dock ej "lojaliteten", där vågade man inte reta svenska folket!

En ynkelig soppa tycker en som aldrig gått i flock. Ett råd till LME/PTK-are: Arbeta för att få PTK:s riskabla lekstuga stängd, kavla upp skjortärmarna och medverka till att det kommer in order som kan effektueras och faktureras så att vi vågar hoppas på en ljusare företagsnämnds-rapport.

Lennart Sjöo
(Ur KONTAKTEN nr 9/1976)

* Chef för Ericssonkoncernens patentverksamhet.

En vacker dag kanske även du kan behöva ett handtag från "flocken". Kom igen då! Du blir väl också pensionerad en ful höstdag. Eller har du patent på odödighet. Det verkar så av dina utjutelser att döma.

Sven Pettersson
LME/TN/LoC

Från dotterbolaget SRA (Svenska Radio AB) hör Arne Alin av sig med följande uppfattning:

"Artikeln andas klasskamp"

Jag är en helt vanlig ingenjör vid ett LME-företag och har med intresse läst Din insändare. Så klart språk som Du använder har jag aldrig tidigare hört från någon överingenjör. Hela artikeln andas klasskamp på ett sätt som måste vara unikt nu för tiden.

Med Din globala syn betecknar Du PTK-konflikten som "en ynkelig soppa". En man i Din position har antagligen mycket gedigen studiebakgrund och därtill stor livserfarenhet. Men det verkar emellertid som om Du har förläst Dig på Nietzsche i Din ungdom. Jag menar filosofen med övermänniskan och hyrdmänniskan eller "herremän och slavar".

Därför vore det rekommabelt med lite läsning om svensk fackföreningsrörelse och då i all synnerhet om den partipolitiskt obundna tjänstemannarörelsen. Det skulle underlätta att förklara liknande situationer i Sverige för Dina utländska kollegor på internationella konferenser.

Medlemskap i en facklig orga-

nisation grundas på solidaritet. Man kan inte klippa bort en del av medlemskortet när det hettar till. Men på organisationens möten kan man agera och redovisa avvikande uppfattningar om vidtagna konfliktåtgärder.

Nu är det tyvärr ofta så att "tyckarna" går sällan eller aldrig på möten, men dom uppträder opportunt och tar gärna intryck av onyanserade skrivelser, dock inte av Din artikel som var i grövsta laget.

Själv anser jag att PTK-blockaden var en synnerligen moderat åtgärd, men effektiv beroende på att många företag arbetar underbemannade och baserar verksamheten på övertidsuttag så långt lagen tillåter. En blockad av den här arten kommer därför att bli verkningfull så länge denna ordning råder.

För att Du inte skall vifta bort mig som "ung och vänsterorienterad" vill jag framhålla att jag antagligen är äldre än Du, röstar borgerligt och har ingen framträdande funktion inom tjänstemannaklubben.

Jag har köpt några LM-aktier på avbetalning. Den affären var dålig långt innan PTK-blockaden startade.

Med vänlig hälsning.
Arne Alin
SRA/Kista

Och som tidigare så ofta skrivits: Välkomna med inlägg under insändarubriken "Frågan är fri".

Adressen är: KONTAKTEN, Box 32 073, 126 11 Stockholm (internt: LME/HF/Dbi, KONTAKTEN, rum 6133).

LM-loppet 1976

För andra året i rad avgjordes LM-loppet i terränglöpning med start och mål på Brantbrinks Idrottsplats i Tullinge söder om Stockholm. I de sex klasserna startade 185 tävlande och distansen var ca 10 kilometer. Arne Persson från ELLEMTEL tog sin andra raka seger i tävlingen och hans vinnartid blev 37.56 minuter. Loppet gick den 18 september.

Klass I Seniorer

1 Unto Kempainen, CL	38.08
2 Jan Hjelm, HF	38.41
3 Ingemar Nilsson, MI/B	39.38
4 Dan Klang, HF	40.29
5 Peter Lundin, Telev.	40.43
6 John Svanborg, HF	40.50
7 L-G Mårtzen, SRA/S	40.52
8 Tommy Lindbom, HF	41.02
9 Tjani Bouzid, MI/B	41.26
10 Peter Rule, HF	41.28

Klass II Y oldboys

1 Arne Persson, EUA	37.56
2 Anders Åberg, HF	38.39
3 Yngve Pettersson, HF	39.10
4 Jan Forsberg, LMS/RÖ	39.36
5 S-E Pettersson, LMS/RÖ	40.56
6 Ansgar Ågren, Telev.	41.25
7 Timo Lyytinen, BO	42.39
8 S-E Abrahamsson, Telev.	42.46
9 Tor Träskelin, BO	42.57
10 Ingvar Henriksson, BO	43.12

Klass III Ä oldboys

1 Folke Lundberg, Rifa-S	40.12
2 Lars Engleryd, Telev.	43.21
3 Erik Norberg, Telev.	46.10
4 Lajos Imner, Rifa-S	46.27
5 Hans Nopp, Telev.	47.37
6 N-E Östling, BO	49.12
7 Lars Pantzar, HF	50.41
8 Sören Björkman, Telev.	51.12
9 Bertil Britting, HF	53.18
10 Hans Vesterberg, HF	53.34

Klass IV Veteraner

1 Ingvar Blom, HF	44.37
2 Wilhelm Skogsholm, HF	45.45
3 Gunnar Ennerling, Telev.	45.50
4 Einar Karlsson, HF	46.46

Klass V Ä veteraner

5 Sture Jansson, SRA/S	48.23
6 B. Ersson, Posten	49.40
7 Nils Larsson, HF	49.57
8 Tage Bergstrand, HF	50.4
9 Stig Hjert, HF	51.56
10 Bertil Røjder, HF	53.04

Klass VI Motionsklass

1 Arnold Johansson, HF	43.08
2 Rolf Ordell, Rifa-S	46.44
3 Martin Mattmar, HF	50.46
4 Lennart Fernström, HF	50.50
5 Haldor Westman, Telev.	50.53
1 Arne Hedberg, KV	41.41
2 Ingvar Adnell, LMS/RÖ	41.49
3 Bengt Sjögren, Telev.	42.42
4 Herbert Salomonsson	
SRA-Kumla	43.41
5 Christer Eriksson, Telev	43.43
6 Sven Åke Andersson, HF	43.44
7 Rauno Rikkonen, LMS/RÖ	45.15
8 Per Erik Bång, Telev.	45.31
9 Kjell Carlsson, HF	45.36
10 H Broman, Rifa-S	45.51
11 Dennis Engström, HF	46.01
12 Örjan Kampegård, HF	46.08
13 Micko Andersson, SRA/S	46.28
14 Hans Andersson, HF	46.35
15 Arne Lindberg, Telev.	46.39
16 J-E Hagman, MI/B	46.44
17 H-O Carlén, SRA-Kumla	46.45
18 Chip Lundström, HF	46.50
19 Frank Hagelin, MI/B	46.55
20 O. Nygren, Telev.	46.57

Fotnot: På grund av PTK-konflikten kunde KONTAKTENS redaktion inte bevaka LM-loppet och göra ett utförligt reportage i text och bild.

Under hösten 1975 framkom önskemål bland de anställda vid LME:s Ronneby-fabrik om att man skulle göra en studieresa till någon annan LME-fabrik. Fritidskommitténs ledamöter vid fabriken började undersöka lämpliga alternativ och förhoppningen om en resa under jubileumsåret 1976 växte fram. Fredagen efter Kristi Himselfärdsdag var inarbetad så i slutet av maj skulle man ha fyra dagars sammanhängande ledighet. Den tidpunkten ansågs också lämplig att åka söderut för att möta sommaren.

Ericsson Telefoonmaatschappij bv (ETM) i Rijen i Holland föreslogs som ett lämpligt resmål eftersom en del av deras produktion är likartad den som finns i Ronneby, nämligen förbindning av BDD-stativ.

Man började planera Hollandsresan med att begära tillstånd och bidrag från LME:s huvudanläggning i Stockholm. När man fått klartecken från HF vidarebefordrade Bengt Lilliecreutz (Dfe) önskemålen till ETM. Platschefen i Rijen, direktör C I Schultz sa att man vid ETM var mycket positiv till detta arrangemang och hälsade LM-arna välkomna till Rijen i slutet av maj.

Svårt att få hotellrum

Fritidskommitténs sekreterare Friedrich Guhl tog in offerter från olika bussbolag i Sverige, samt från hotell i Holland, Bremen och Hamburg. Man skrev till flera turistbyråer för att få så mycket information som möjligt. Det visade sig väldigt svårt att få hotellrum i Holland eftersom man skulle ha en internationell jazzfestival i Breda just då. Till slut lyckades man emellertid med hjälp av direktör Schultz lösa rumsfrågan.

På morgonen den 27 maj blev resan verklighet. Nittio LM-are med sina anhöriga lämnade då Ronnebyfabriken i två turistbussar med kurs mot Holland.

Första etappen gick till Trelleborg, varifrån TT-linjens flytande hotell stävade ut med riktning Tyskland. Efter mycket mat, inköp, vila och väntan angjorde färjan Travemünde och bussarna rullade vidare söderut. Vid halv elva-tiden på kvällen nåddes motellet i närheten av Bremen.

Följande morgon fortsatte färden. Bussarna vek av från autobahn och korsade gränsen i norra Holland för att man skulle få en glimt av det pittoreska holländska landskapet. Drygt en och en halv timme försenade anlände

90 LM-are i Ronneby åkte till Holland

Sex månaders planering — fyra dagars resa

Det finns säkert många LM-are som drömmer om att komma utomlands.

Några som förverkligat en sådan dröm är ett antal LM-are vid Ronnebyfabriken som i slutet av maj förenade nytta med nöje och gjorde en gemensam resa till Holland och LME:s fabrik där. Ett halvår tog det att planera resan men så blev den också ovanligt lyckad, tyckte de som var med.



Efter en lång resa och drygt en och en halv timmes försening kom de 90 LM-arna från Ronneby fram till Rijen.



Fritidskommitténs sekreterare Friedrich Guhl.



Direktör C I Schultz hälsade de svenska gästerna välkomna.



Det nya kontorshuset i Rijen imponerade mycket på de svenska LM-arna som fick göra en rundvandring i byggnaden.



Så här ser en arbetsplats för förbindning av BDD-stativ ut i Holland. Inte mycket skiljer den från en svensk.



Sven Andersson (till höger) får en silvermedalj som minne.

man så till LME-fabriken i Rijen. Den tappert väntande mottagningskommittén med direktör Schultz och familj i spetsen hälsade gästerna välkomna. Man bjöds på en underbar måltid och var och en fick en present i form av en silvermedalj med LME-embblem. Trots att man var lediga vid ETM denna dag, ställde ett tiotal anställda upp för guidning runt fabriken. Förutom fabriksbyggnaderna kunde man visa upp ett nybyggt kontorshus som imponerade mycket.

Samma arbete

ETM sysselsätter omkring 800 personer, varav omkring 600 i Rijen. Man tillverkar huvudsakligen telefonapparater för den holländska marknaden. Halvfabrikat köps från Sverige och färdigställs vid fabriken. Omkring 150 personer är sysselsatta med förbindning av BDD-stativ. Deras arbetslokaler kände man igen eftersom arbetsmomenten är desamma som i Ronneby. Detaljsatser till dessa stativ tillverkas i Ronneby och sänds till Rijen för vidare förbindning. En av de svenska LM-arna utropade sin förtjusning över att ha fått syn på sin egen stämpel på ett gods.

Man var naturligtvis också intresserade av att jämföra arbetsplatser och arbetsförhållanden. Lokalerna i Rijen var lika ljusa och trevliga som i Ronneby, instrumenten var desamma, men själva arbetsplatsbelysningen var klart bättre vid den holländska fabriken.

Efter rundvandringen i fabriken fick man genom familjen Schultz försörja sig omkring i en blomsterträdgård. På kvällen sökte sig de flesta in till centrum i Breda för att titta på jazzfestivalen. Det var jazz och dixieland överallt, vart man än vände sig.

Följande morgon gick färden mot Eindhoven, där man dels gjorde en shoppingtur i fotbollsstadens, dels besökte stadens stora svampliknande byggnad, den kända tekniska framtidsutställningen "Evoluo".

På söndagsmorgonen den 30 maj var det så dags för sista etappen. Det gick undan på autobahn och redan tidigt på förmiddagen var man i Travemünde. Dagturen med färjan var fin och efter en snabb tullklarering fick busschaufförerna anpassa farten till den lugna svenska trafikrytmen.

Väl hemkomna till Ronneby var alla överens om en sak: resan hade varit mycket trevlig och innehållsrik.