



# Kontakten

PERSONALTIDNING FÖR LM ERICSSON MED DOTTERBOLAG

Nr 11—12 • December • 1976

## Valutaförluster sänker vinsten

Fredagen den 26 november blev ingen glädjedag för Ericssonkoncernen. Den 9-månadersrapport om verksamheten som då blev offentlig visade nämligen att vinsten genom realiserade kursförluster gått ned till 93 miljoner kronor från 409 under motsvarande period förra året, räknat före bokslutsdispositioner och skatter.

Positivt är bl a att faktureringen ökat med cirka 20 procent och att kostnaderna nu sjunkit för fakturerade varor och tjänster i relation

till omsättningen.

Bortser man från de realiserade kursförlusterna visar perioden på ett resultat av verksamheten som är mera meningsfullt värdera. Perioden ger då en vinst på 436 (463) miljoner kronor.

9-månadersrapporten återfinns på sidan 3. På följande två sidor ger direktör Nils Holmgren (LME/DR) en redovisning av koncernens valutaförluster, hur de uppkommit och vad som kan göras för att undvika dem.

## Lediga platser inom koncernen

För medarbetare som söker nya arbetsuppgifter redovisar KONTAKTEN på sidan 11 drygt 100 vakanser inom koncernen för tjänstemännen.

## Ljus i mörker

En ljusglimt den här årstiden är Lucia-firandet landet runt. På sidorna 22 och 23 presenteras Lucior vid olika LME-anläggningar och dotterbolag.

På bilden ses HF:s Lucia, 17-åriga Lena Ohlsson.



603380//



**Vi  
önskar  
alla en  
God  
Jul  
och ett  
Gott  
Nytt  
År**



## Rekord i guld och brons

Från och med 1980 är Ericssonkoncernens guldmedalj enbart en tjänstetidsutmärkelse. Trettio år inom LME berättigar då till medaljen. Innan vi hunnit dit gäller övergångsbestämmelser, som innebär att antalet veteraner varje år blir ungefär dubbelt så många som under tidigare år. Den 15 december erhöll därför inte mindre än 271 medarbetare guldmedaljen.

Bronsplaketten ska 1980 tilldelas anställda med 20 års tjänst, en minskning med fem år. Detta gör att antalet bronsplakettörer också blir betydligt flera än vad som tidigare varit fallet.

Se sidorna 12—19



Äldst i tjänst bland årets 271 guldmedaljörer är ordermottagare Stig Jansson från Kabeldon AB. Han började hos Sieverts Kabelverk AB (SKV) år 1935. Kabeldon bildades 1972. Koncernen har 50 procent av aktierna i bolaget, resten innehas av ASEA-kabel.

## Arlanda nu en säker flygplats

Se sidan 28

## Många nya initiativ inom koncernsporten

Vid LME-Företagens Idrottsförbunds höstträff i Stockholm kom det fram en hel del nya signaler för koncernsporten. I fortsättningen vill LME-idrotten ha ett mera intimt samarbete med företagshälsovården. Man vill ha en plats i koncernens "social life", som man själv

uttrycker det. Vidare blir det en radikal omläggning av KCM-fotbollen. Den har som de flesta känner till vuxit ut alldeles enormt under senare år. För att göra KCM-fotbollen smidigare blir det kvalspel till KCM-slutspelet.

Sid 26—27

# LME i dag och i framtiden

Ledare av VD Björn Lundvall på sidan 2.

# En förändrad värld

Den konjunkturuppgång som de ekonomiska experterna beräknat skulle inträffa under 1976 låter fortfarande vänta på sig. Om någon förändring skett under året innebär denna snarare en försämring. Den uppgång som ägde rum i USA under början av 1976 och som skulle fungera som "draghjäl" för att åstadkomma en vändning i Västeuropa har planat ut, och dess effekt på den övriga världen blev inte så stark som väntat.

Läget i flera av de stora länderna i vår världsdelen kännetecknas av hög arbetslöshet, låg investeringsvilja inom näringslivet till följd av underbeläggning i existerande anläggningar och betydande inflation. Också i Japan har man bekymmer inom viktiga sektorer i industrin.

Många länder lider av svåra problem med sin betalningsbalans. Det gäller industriländer i Europa — inte minst de nordiska länderna — och som är väl bekant genom nyhetsmedia, också för "tungna" länder som England, Frankrike och Italien och flera andra. Men det gäller även i hög grad utvecklingsländerna utanför oljeländernas krets, där Brasilien och Mexiko för att nämna några har mycket stora bekymmer.

Ett stort antal stater har sökt lösa sina betalningsbalansproblem genom att låna pengar i utlandet i hopp om att problemen är övergående. Resultatet har för många blivit en skuldbörda som är oroväckande hög — och det finns en gräns för vad som är möjligt att låna.

De valutakursändringar som skett allt oftare och ibland med mycket stora ändringar är en konsekvens av den nya situation som inträffat.

En naturlig följd av alla dessa svårigheter är en stark strävan hos de olika regeringarna att öka exporten från det egna landet och samtidigt dra ner importen så långt som möjligt. Sett globalt går den ekvationen inte ihop. Det måste finnas lika många köpare som säljare. Därför har också världshandeln krympt, vilket är en helt ny företeelse.

Det är mot denna bakgrund som man måste se svårigheterna att få till stånd ett konjunkturomslag. Det är inte samma utgångsläge som 1972/73 eller 1968/69, och det är därför troligt, att åtminstone 1977 inte kommer att medföra några avsevärda förändringar åt det positiva hållet.

Vi i LME måste därför räkna med att arbeta i en förändrad värld, som fortfa-

rande kommer att kännetecknas av avsevärt begränsade investeringar hos våra kunder, teleförvaltningarna, i jämförelse med tidigare. Konkurrensen om beställningarna kommer att vara benhård genom överskottskapacitet inom världens teleindustri och regeringarnas exportfrämjande åtgärder. Vi påverkas ofördelaktigt i denna konkurrenssituation av det höga kostnadsläge som uppstått i vårt land under de senaste åren.

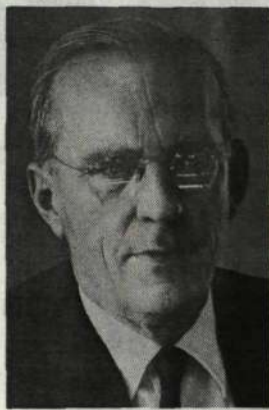
Vi har lagt ned mycket pengar och mycket arbete under 70-talet på utveckling av nya produkter för att möta de krav på ny teknik som ställs på marknaderna. De nya systemen inom telefonstationsområdet, AXE och ARE, synes vara tekniskt slagkraftiga att döma både av de resultat som hittills uppnåtts och av de reaktioner vi mött från kunderna. Det gäller nu att snabbt få ut dem på marknaderna.

Också inom andra viktiga produktområden har vi nya system färdiga att börja säljas. På produktsidan står vi därför bra rustade på de flesta områden för att möta konkurrensen.

Men, vi måste finna vägar till att återställa vår konkurrenskraft på pris- och kostnadssidan. Det kommer med nödvändighet att innebära ytterligare rationaliseringar, nya målsättningar för att spara kostnader och omsorgsfull prövning av lönsamheten i alla slag av investeringar. Utan tvekan måste vi göra vissa personalminskningar inom kontoren, vilket bör kunna ske genom de avgångar som normalt äger rum. Exempel på detta är de förändringar, som beslutats inom X- och T-divisionerna liksom den minskning som sker av tjänstemannastaben på produktionssidan samtidigt med nedtrappningen av tillverkningen av koordinatväljarsystemen. Byte av arbetsuppgifter och andra förändringar är många gånger besvärliga men något som vi får lära oss att leva med i den förändrade världen.

Inför 1977 ber jag er alla att medverka helhjärtat i det viktiga arbetet på att stärka vår position. Alla förslag till förbättringar av arbetsflöden, borttagande av onödiga arbetsuppgifter och kostnader är utomordentligt välkomna. De bästa experterna är de som utför arbetet.

Till slut ett varmt tack för det år som snart är slut och önskningar om ett gott 1977.



Björn Lundvall

Björn Lundvall  
VD, LME

ELL-Man



ELL-Man ber att få önska  
God Jul och ett Bättre Nytt  
År!

kontakten

Nr 11—12  
December 1976

Årgång 37

ISSN 0345—6471

Redaktion

Jan-E Israelsson tel: 93674

Bert "Bend" Ekstrand  
tel: 93048

Göran Hannerz tel: 93546

Bo Sejmer tel: 92133

(Vid externa samtal — sätt 71  
före ovanstående nummer)

Ansvarig utgivare

Nils Tengberg

Redaktionsråd

Catharina Ingre tel:

(71)94520

Lennart Stranneborn tel:

(71)92605

Matz Classon tel: (71)92704

Lars Wiklund tel: (71)92611

Redaktionsombud

BORÅS:

Georg Skoog

GRÖNDAL:

Hjördis Westberg

HUDIKSVALL:

Ulf Mickelsson

INGELSTA:

Karl-Ulrik Nilsson

KARLSKRONA:

Barbro Westermark

KARLSTAD:

Thomas Sigfridson

KATRINEHOLM:

Göran Lindberg

KRISTIANSTAD:

Göran Magnusson

OSKARSHAMN:

Lars-Erik Enarsson

SÖDERHAMN:

Lars Johansson

VISBY:

Bo Andersson

ÖREBRO:

Nils Brewitz

ÖSTERSUND:

Lars Sjöbom

MÖLNDAL:

Lars Köhler

RITEÅ:

Jarl Sundkvist

LMS, BOLLMORA:

Thord Andersson

AB RIFA, BROMMA:

Erik Heidebäck

SKV, SUNDBYBERG:

Sven Mindus

KV, ÄLVISJÖ:

Hans Nordengren

SRA, STOCKHOLM:

Hans Larsson

TCN, NYKÖPING:

Hans Segnestam

Adress

KONTAKTEN

Box 32073

126 11 Stockholm

Tryckeri AB Allehanda

Trelleborg



# Koncernresultatet för nio månader 1976

## Stora valutaförluster ger snedvriden bild av verksamheten

Koncernens beställningsingång under perioden 1 januari—30 september 1976 uppgick till 5 968 miljoner kronor och blev närmast oförändrad jämfört med motsvarande period 1975 (5 930 miljoner kronor). Faktureringen uppgick till 5 760 miljoner kronor mot 4 806 miljoner kronor, en ökning med 20 procent. Periodens vinst före orealiserade kursförluster blev 436 (463) miljoner kronor. Medräknas de orealiserade kursförlusterna, uppgår periodens vinst före bokslutsdispositioner och skatter till 93 (409) miljoner kronor.

### Beställningsingång

Den geografiska fördelningen av beställningsingången framgår av följande tabell:

### Nio månader 1975 och 1976

	1976	1975	Förändring %
Sverige	910	856	+ 6
Europa (utom Sverige)	2 716	2 428	+ 12
Latinamerika	1 458	1 577	- 8
Övriga marknader	884	1 069	- 17
	5 968	5 930	+ 1

Beställningsingången för telefonstationer var lägre än under motsvarande period föregående år och beror på den sedan en längre tid rådande återhållsamheten i teleförelningarnas investeringar. Kapitalbrist, statliga investeringsbegränsningar och genom lågkonjunkturen minskad tillväxt i efterfrågan på teletjänster är de faktorer som dämpar investeringarna i telenäten. Detta läge medförde en intensifierad pris-konkurrens på exportmarknaderna.

Den franska teleförelningens val av koncernens nya datorstyrda system för lokalstationer (AXE), som det ena av två accepterade system för dess framtida utbyggnad av telenätet, följdes av den första beställningen under oktober månad.

Betydande beställningar av det datorstyrda koordinatväljarsystemet (ARE), såväl för nya stationer som för modernisering av redan levererade, erhöles främst från Australien, Danmark, Saudiarabien och Kuwait. Nya order på datorstyrda interurbanstationer (AKE) ingick från bla Tjeckoslovakien, Finland och Danmark.

Under november tecknades kontrakt med de nordiska teleförelningarna avseende ett publikt data-transmissionsnät. Denna beställning markerar koncernens genombrott inom ett nytt och för framtiden betydelsefullt område.

Orderbeståndet minskade från 9 162 miljoner kronor vid årets början till 8 769

miljoner kronor. I förändringen ingår en minskning med 600 miljoner kronor på grund av ändrade valutakurser vid omräkning av orderbestånd hos vissa utländska dotterbolag.

### Fakturering

Faktureringen uppgick till 5 760 (4 806) miljoner kronor, en ökning med 20 procent.

Inom Sverige blev ökningen 14 procent, för övriga marknader i Europa 8 procent och inom Latinamerika 38 procent, främst beroende på en betydande ökning av faktureringen från det brasilianska dotterbolaget. Inom övriga marknadsområden ökade faktureringen med 28 procent.

### Produktion och sysselsättning

Till följd av låg tillväxt i beställningsingången reducerades de totala utleveranserna under perioden från koncernens fabriker jämfört med samma period förra året.

Utvecklingen var emellertid inte enhetlig. I Brasilien och Mexiko ökade utleveranser och sysselsättning, medan en betydande nedgång skedde vid moderbolaget och det australiensiska dotterbolaget.

Den lägre leveransvolymen innebar att antalet sysselsatta i produktionen under perioden sjönk genom att personalavgång inte ersattes med nyintagningar. Personalomsättningen minskade kraftigt i jämförelse med förra året, såväl i de svenska som de utländska fabriker.

Totala antalet anställda utanför Sverige (exklusive teleförelningsbolagen i Argentina) var under perioden i det närmaste oförändrat 49 380 (49 310), medan antalet sysselsatta i Sverige gick ned från 31 240 till 29 190. (dvs med 2 050 medarbetare — reds anm).

### Resultat

Periodens vinst före bokslutsdispositioner och skatter

uppgick till 93 miljoner kronor jämfört med 409 miljoner kronor för motsvarande period förra året, motsvarande 1,6 (8,5) procent av faktureringen.

Marginalen (skillnaden mellan fakturering och tillverkningskostnader) förbättrades med 0,7 procentenheter, vilket bidrog till att rörelsevinsten, efter avdrag för allmänna omkostnader och avskrivningar, ökade med 81 miljoner kronor. Räntenettet, däri inräknat realiserade kursförluster, försämrades emellertid med 109 miljoner kronor.

Orealiserade kursförluster uppgick till 343 miljoner kronor. De härrör nästan helt från dotterbolagen i Brasilien, Italien, Mexiko och Spanien genom de avsevärda försämringarna i dessa länders valutor mot den svenska kronan. I betydande utsträckning utgöres de av orealiserade kursförluster på lån som dessa dotterbolag tagit upp i andra valutor än den egna, främst i US-dollar, genom att inhemska lån icke varit möjliga att erhålla på grund av knapphet på kapital. (Se artikel om koncernens kursförlustproblem på sidorna 4—5 — reds anm.)

De kraftiga insatser som gjorts för att förbättra lönsamheten hos Ericsson do Brasil (EDB) gav fortsatt goda resultat. Rörelseresultatet före finansiella intäkter och kostnader förbättrades ytterligare under tredje kvartalet 1976. På grund av den brasilianska valutans snabba försämring motverkades dock denna förbättring och EDB visade alltjämt en förlust, som emellertid var betydligt reducerad jämfört med tidigare.

Vid beräkning av koncernresultatet för de första nio månaderna 1976 har tillämpats kursen 4:30 kronor per US-dollar.

Faktureringen för 1976 bedömes nu komma att överstiga föregående års med omkring 15 procent. De händelser som inträffat på valutamarknaderna har påverkat koncernens bokföringsmässiga resultat på ett sätt som gör att det icke ger en rättvisande bild av rörelsens utveckling jämfört med den som skulle ha visats under stabilare valutaförhållanden.

En bedömning av helårsresultatet före orealiserade kursförluster, dispositioner och skatter synes av denna anledning mer meningsfull. Definierat på detta sätt synes det sannolikt att kunna upp-

nå omkring 80 procent av det resultat som erhöles föregående år.

### Investeringar i anläggnings-tillgångar

Koncernens investeringar i fastigheter, maskiner, inventarier, etc., uppgick under perioden till 411 (487) miljoner kronor, varav 248 (204) avsåg Sverige och 163 (283) den utländska delen av koncernen. Investeringarna i Sverige avsåg främst nybyggnader för huvudkontor och verkstäder för dotterbolagen AB Rifa och Svenska Radio AB. Investeringarna utanför Sverige avsåg i första hand Brasilien, Frankrike och Italien.

### Likvida medel

Under tredje kvartalet upptog moderbolaget på den europeiska kapitalmarknaden ett reverslån på sju år och ett obligationslån på 15 år på 35 milj US-dollar vardera. Koncernens kort-

fristiga likvida medel uppgick vid periodens slut till 955 miljoner kronor mot 1 086 vid årets början.

Börsen i Stockholm reagerade omedelbart och LM-aktien sjönk till bottenläge (strax under 95 kronor) veckan efter det att rapporten blivit offentlig.

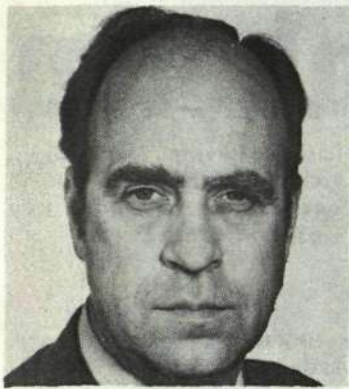
"Valutasmäll på 340 miljoner", rubricerar Svenska Dagbladet 9-månadersrapporten. Dagens Nyheter har rubriken "Kursförlust för LM på 388 miljoner". Svenska Dagbladet påpekar dock: "Bortsett från kursförlusterna är resultatet långt ifrån dåligt. För januari—september har sålunda kostnaderna för fakturerade varor och tjänster i relation till omsättningen sjunkit från 57,2 till 56,5 procent".

Veckans affärer (2 dec) har en helsida om LME-resultatet. "Ett rejält ekonomiskt bakslag" konstaterar tidningen bland annat.

### Koncernens vinst- och förlusträkning 1 januari 1976—30 september 1976

Antal månader Verksamhetsår	9 mån 1976	9 mån 1975	12 mån 1975
	(1 000-tal kronor)		
Fakturering	5 760 327	4 806 264	7 239 650
Andel i resultat hos ej konsoliderade dotterbolag och samarbetande bolag	23 488	47 590	58 539
Ränteintäkter	108 148	123 712	184 903
Övriga intäkter	21 798	37 831	72 205
	5 913 761	5 015 397	7 555 297
Kostnad för fakturerade varor och tjänster	3 253 783	2 750 557	4 160 389
Försäljnings-, tekniska och allmänna omkostnader	1 624 096	1 345 702	1 937 066
Realiserade kursförluster	45 028	2 742	(1 881)
Avskrivningar	239 495	188 214	263 000
Räntekostnader	315 696	264 899	385 848
Vinst före orealiserade kursförluster	435 663	463 283	810 875
Orealiserade kursförluster	342 681	54 383	79 494
Vinst före bokslutsdispositioner och skatter	92 982	408 900	731 381
i % av fakturering	1,6 %	8,5 %	10,1 %
Geografisk fördelning av fakturering (milj kr)			
Sverige	830,1	729,1	1 049,1
Övriga Europa	2 197,1	2 042,0	3 110,1
Latinamerika	1 808,1	1 311,7	1 941,9
Australien, Asien, Afrika	838,8	639,7	1 027,1
USA och Kanada	86,2	83,8	111,5
	5 760,3	4 806,3	7 239,7
Orderingång	5 967,8	5 930,0	8 686,1
Orderbestånd (30 sept)	8 768,9	8 897,9	9 161,6
Antal anställda (30 sept) (inkl teleförelningsbolagen)	82 200	84 900	84 100

# Balans mellan tillgångar och skulder eftersträvas i varje valuta



Direktör Nils Holmgren, chef för LME:s direktionsavdelning Ekonomisk kontroll, har författat den här artikeln.

Det ligger i marknadsstrukturen för utbyggnaden av världens telenät att en betydande del av Ericssonkoncernens affärer sker med utvecklingsländer, som ofta har en svag valuta. Av årsredovisningen framgår, att koncernens fakturering på dessa länder 1975 utgjorde omkring en tredjedel av totalfaktureringen.

Då det emellertid dessvärre finns länder med svag valuta även bland industriländerna, kan man räkna med att omkring hälften av koncernens fakturering 1975 avsåg länder med valutaproblem.

Relativt långa leverantörskrediter har sedan många år varit ett krav från kunderna i flertalet utvecklingsländer för att kunna genomföra kontrakt på telekommunikationsmateriel. Dessa krediter lämnas ofta direkt från moderbolaget, men också från dotterbolag när affärerna avslutas mellan kund och det lokala dotterbolaget. I det senare fallet uppstår finansieringsbehov hos det lokala dotterbolaget.

I ökad utsträckning har också krävts lokal tillverkning för att behålla marknaden. Detta har lett till nyetableringar av fabriker eller utbyggnad av befintliga fabriks- och andra anläggningar, som i några fall nått en betydande storlek.

Ericssonkoncernens resultat har under senare år och speciellt under 1976 tyngts av stora kursförluster, som i årsredovisningen 1975 och

Inköp av material och komponenter sker för moderbolaget och även de tillverkande dotterbolagen i stor utsträckning från industriländerna. Inköp från valutasvaga länder sker i mindre utsträckning. För att finansiera kundkrediter, utbyggnader av fabriks- och andra anläggningar samt ökning av rörelsekapitalet i takt med verksamhetens omfattning har stora investeringar krävts. I valutasvaga länder, som också ofta besväras av en stark inflation vilken i sig medför ökade finansieringskrav, har bristen på lokal finansiering varit kronisk. I flera av dessa länder har lokala lån över hu-

Som bland annat framgår av 9-månadersrapporten på föregående sida har koncernens resultat återigen tyngts av kursförluster, som dessvärre också ökat i storlek. Förlusterna betecknas antingen som realiserade eller orealiserade samt som omräkningsdifferenser då de redovisas i tex årsredovisningen.

Vad detta är för något och hur förlusterna uppkommit berättar här Nils Holmgren, chef för direktionsavdelningen Ekonomisk kontroll.

Han tar också upp den viktiga och intressanta frågan: vad kan göras för att undvika kursförluster och då i första hand de orealiserade?

vud taget inte kunnat uppbibras.

Följden har blivit att koncernbolagen i många fall tvingas täcka finansieringsbehoven genom lån i sk starka valutor, främst US dollar, schweizerfrancs och tyska mark.

Genom den förtgående försämringen av den lokala valutan ökar successivt beloppen i den lokala valutan för dessa lån.

En annan omständighet är att eftersom "prestationerna" ofta är ensidigt riktade från tex moderbolaget mot en kund i ett visst land, medan "prestationer" från samma land, tex i form av moderbolagets inköp, är sällsynta, föreligger inte möjlighet till valutamässig utjämning av affärstransaktionerna.

Vi har slutligen också en "teknisk" effekt av att icke värdebeständiga investeringar i ett visst land vid omräkning till svenska kronor i samband med upprättande av koncernbalansräkning, kommer att åsättas lägre kronvärden i takt med att landets valuta försämras gentemot den svenska kronan.

Det är alltså mot denna bakgrund av en speciell marknadsstruktur och telekommunikationsbranschens karaktär som följande beskrivning av koncernens kursproblem bör ses.

Ericssonkoncernens resultat har under senare år och speciellt under 1976 tyngts av stora kursförluster, som i årsredovisningen 1975 och



Den mexikanska peson har givit LME en kraftig valutaförlust genom kraftiga kursfall, senast med cirka 50 procent i september.

andra sammanhang betecknats som realiserade och orealiserade kursförluster samt omräkningsdifferenser.

Kursdifferenser uppkommer i samband med transaktioner i andra valutor än den egna. Omräkningsdifferenser uppstår i samband med att andra än svenska bolags bokslut vid upprättande av koncernbokslut omräknas till svenska kronor, vilket är den valuta i vilken koncernens verksamhet redovisas.

## Realiserade och orealiserade kursdifferenser

En fordran, som uppstår i samband med att varor faktureras i utländsk valuta, får ett värde i svenska kronor, vilket bestäms av kursen på faktureringsdagen. En faktura på US\$ 1 000 bokförs till 4 400 kr, om kursen på bokföringsdagen är kr 4:40 per US\$.

Om kursen på dagen för mottagandet av kundens betalning sjunkit till 4:35, erhåller bolaget 4 350 kr för US\$ 1 000 och har således förlorat 50 kr på affären i form av kursförlust. Denna kursförlust har realiserats, dvs blivit en verklig förlust i och med betalningen.

Samma effekt får en ökning i kursen för en skuld i utländsk valuta från bokföringsdagen till betalningsdagen. Man får betala mer i lokal valuta än vad skulden är bokförd till. Kursförlusten realiserar, dvs blir en verklig förlust i och med att skulden betalas.

En kursdifferens kan också uppkomma genom korrigerande av det bokförda värdet i lokal valuta, tex svenska kronor, av en fordran eller skuld i utländsk valuta, vilket sker i det fall att kursen för den utländska valutan vid uppgörandet av bokslut ändras jämfört med den kurs, till vilken fordran eller skulden tidigare är bokförd.

Om en fordran på 1 000 US\$ är bokförd efter kurs 4:40 till 4 400 och kursen på bokslutsdagen är 4:35, måste det bokförda värdet minskas med 50. På samma sätt måste en skuld betalbar i utländsk valuta åsättas ett högre värde på bokslutsdagen om kursen gentemot den utländska

valutan utvecklats oförmåligt i svenska kronor.

I dessa senare fall sker en korrigerande av det bokförda värdet, dvs en kursförlust uppstår. Då denna förlust uppkommit genom en omvärdering i bokföringen benämnes den en orealiserad kursförlust, i motsats till realiserade förluster, som uppkommer vid betalning.

De orealiserade kursdifferenserna, som uppkommer genom ändring av det bokförda värdet av mellanhanden i utländska valutor, blir följaktligen beroende av de regler för värdering av tillgångar och skulder, som fastställs i aktiebolagslagen i Sverige, samt de internationella regler, främst amerikanska, som de flesta större internationella bolag tillämpar helt eller delvis. Som exempel kan nämnas AICPA's "Accounting Principles Board's" uttalande och rekommendationer (USA's sammanslutning av auktoriserade revisorer) och under senare år de sk FASB-reglerna (Financial Accounting Standards Board).

## Omräkningsdifferenser

Omräkningsdifferenser uppstår i samband med att utländska bolags bokslut vid upprättandet av en koncernbalans omräknas till svenska kronor.

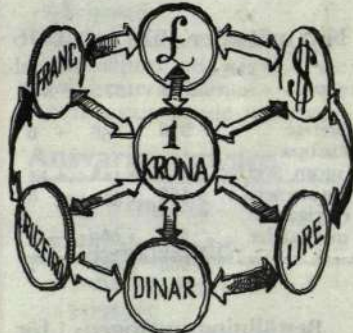
Under åren har expertorgan och enskilda ekonomer framfört olika teorier om principer för vilka kurser som skall tillämpas på tillgångs- och skuldposter i de utländska bolagens bokslut vid omräkningen. En numera allmänt accepterad princip är den sk monetära/icke-monetära principen, som innebär att monetära tillgångar och skulder omräknas till bokslutsdagens kurs, medan övriga poster omräknas till den kurs som gällde vid tillgångens resp skuldens uppkomst.

### EXEMPEL I

Monetära tillgångar	500	450	550
Anläggningstillgångar	400	400	400
Summa tillgångar	900	850	950
Monetära skulder	400	360	440
Netto tillgångar = Eget kapital	500	500	500
Omräkningsdifferens	—	(10)	10
	900	850	950

Effekten av en omräkning visas i följande exempel (se uppställningen nedan) där kursen i ursprungsbalansen är 1 enhet utländsk valuta lika med 1 svensk krona för att sedan ändras till Sv Kr 0:90 resp 1:10.

Vid en försämring av den utländska valutan mot den svenska kronan har koncernen genom tillämpning av denna redovisningsprincip förlorat 10 — det egna kapitalet har minskat med 10 — genom att värdet på "netto exponerat kapital" (monetära tillgångar 500, minus monetära skulder 400, lika med netto exponerat kapital 100) har minskat med 10 %, från 1:— till 0:90 per enhet utländsk valuta.



Kursdifferenser uppkommer i samband med transaktioner i andra valutor än den egna.

I det andra fallet har värdet i svenska kronor på netto exponerat kapital ökat med 10 % och valutakursens förändring har gett en ökning i koncernens förmögenhet.

Bolag med stark likviditet, dvs monetära tillgångar överstiger betydligt monetära skulder, som alltså har ett positivt netto exponerat kapital drabbas av negativa omräkningsdifferenser, då den lokala valutan har en mot den svenska kronan oförmånlig utveckling. Detta är tex fallet med LME's dotterbolag i Italien.

Vid några tillfällen har ifrågasatts om lån i utländska valutor hos ett dotterbolag medför eller icke medför en förlust för koncernen vid en försämrad kurs för den lokala valutan. Det kan genom nedanstående exempel konstateras, att en förlust uppstår, men att dess klassificering som omräkningsdifferens eller kursförlust i koncernbokslutet blir beroende av om den värderats korrekt i lokal valuta. Ett lån i tex svenska kronor 400 förblir sv kr 400 vid omräkning.

Ursprungsbalans  
Lokal valuta Sv kronor Sv kronor  
(= sv kr 1:1) kurs 0:90 kurs 1:10

## Koncernens metod vid konsolidering

Om i ovanstående ursprungsbalans monetära skulder byts ut mot ett lån på sv kr 400 blir omräkningsförlusten 50 vid kursen 0:90, så länge inte korrigering sker av skuldens värde i lokal valuta. Efter korrigering i lokal valuta redovisar det lokala bolaget följande balansräkning (exempel II nedan) till moderbolaget, vilken omräknas i svenska kronor (varvid resultatet för enkelhetens skull omräknats till kursen 0:90):

Försämringen är fortfarande 50 men fördelas i Ericssonkoncernens bokslut på en kursförlust hos det lokala bolaget med 40 och en förlust, omräkningsdifferens vid konsolidering, på 10.

## Kursförlust/omräkningsförlust — räntekostnad

Det bör påpekas att klassificeringen av förluster på valutamellanhanden som kursförluster inte är ställd utanför varje diskussion.

Räntekostnaden på ett lokalt lån i t ex Brasilien ligger på minst ca 40 % för närvarande. Ett värdekorrigerat lokalt lån med 10 % ränta och 30 % inflationskorrigering kostar följaktligen också 40 %. Ett lån i t ex US dollar till 10 % ränta kan också ligga på en total kostnad på 40 %, om nämligen kursen Cruzeiro/US\$ med den brasilianska kontinuerliga devalveringen försämras med 30 %. Vad är i dessa fall kursförluster och vad är räntekostnader?

## Värdering av tillgångar och skulder

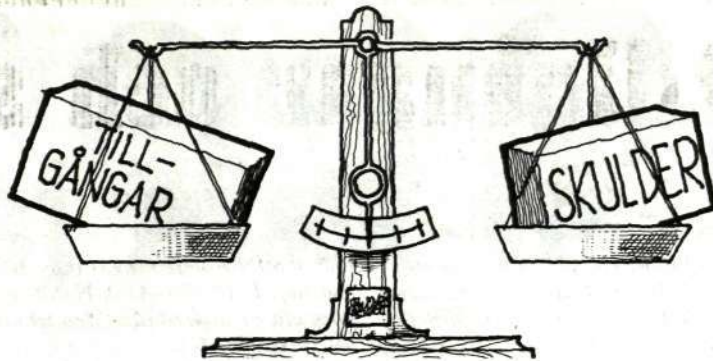
Som angavs ovan blir värderingen av tillgångar och skulder avgörande för kursdifferenserna.

### • Ej realiserade kursdifferenser

I motsats till USA har man i Sverige valt att lagsiftningsvägen fastställa värderingsprinciper.

Kortfristiga fordringar skall enligt nuvarande aktiebolslag värderas till det belopp varmed de beräknas inflyta. De kan alltså logiskt sett även skrivas upp till högre värde i svenska kronor, om kursutvecklingen skulle motivera detta.

Långfristiga fordringar jämföras av oförklarliga skäl i svensk aktiebolslag med anläggningstillgångar, dvs med fastigheter, maskiner och annan utrustning för



Bäst skyddar man sig mot kursförluster genom balans mellan monetära tillgångar och skulder i varje valuta.

stadigvarande bruk, och får därför skrivas upp endast om uppskrivning utnyttjas för ökning av aktiekapitalet eller erforderlig nedskrivning av värdet på andra anläggningstillgångar. Denna verklighetsfrämmande bestämmelse har förts vidare i den nya bokföringslagen.

Nedskrivning skall däremot i princip ske vid en avsevärd och varaktig kursförsämring.

Vid omvärderingar av långfristiga skulder i utländsk valuta får kursförlust som uppstår fördelas på skuldens löptid. Kursvinster skall redovisas först då de realiseras.

Kortfristiga skulder berörs inte i lagen.

Enligt senaste publicerade regler i USA, fastställda i FASB's rapport nr 8, skall såväl kortfristiga som långfristiga fordringar och skulder i främmande valuta redovisas till balansdagens kurs, dock med undantag för kundförskott, som skall redovisas till historisk kurs.

Koncernens samtliga dotterbolag följer helt FASB's rekommendationer och kursdifferenserna redovisas mot resultaträkningen.

Moderbolagets kortfristiga fordringar och skulder i utländsk valuta värderas till balansdagens kurs.

Långfristiga fordringar värderas till investeringskurs (historisk kurs).

För moderbolagets långfristiga skulder i utländsk valuta har en amorteringsplan för kursdifferenserna upprättats från och med 1975 enligt aktiebolslagens bestämmelser. De sålunda uppskjutna kursförlusterna utgjorde den 31 december 1975 54 miljoner kronor.

Moderbolagets orealiserade kursdifferenser redovisas mot reserv för värdekorrigering av utländska fordringar.

Vid beräkning av vinst per aktie medräknas även de kursdifferenser på fordringar och skulder, som redovisas mot reserven för värdekorrigering av utländska fordringar.

### EXEMPEL II

Monetära tillgångar	500	0:90	450
Anläggningstillgångar	400	1:—	400
	900		850
Skuld kr 400 till kurs 0:90	444	0:90	400
Eget kapital	500		500
Förlust	(44)	0:90	(40)
Omräkningsförlust	—		(10)
	900		850

Lokalt bokslut	Kurs	Koncernbalans
500	0:90	450
400	1:—	400
900		850
444	0:90	400
500		500
(44)	0:90	(40)
—		(10)
900		850

### • Omräkningsdifferenser

Den svenska aktiebolslagen berör inte kursfrågan vid omräkning av utländska bokslut till svenska kronor.

Föreningen Auktoriserade Revisorer (FAR) rekommenderar i sin ledamotsförteckning för 1976 att den s k monetära/icke-monetära metoden i princip skall tillämpas, dock med den förenklingen, att varulager kan betraktas som monetär tillgång, då det har snabb omsättning och kursförändringarna varit måttliga.

FASB's rapport nr 8 uppställer nya regler, nämligen att omräkning skall ske efter samma principer som gäller för de bakomliggande affärstransaktionerna. I praktiken innebär detta praktiskt taget detsamma som den monetära/icke-monetära principen. Lager skall alltså redovisas till investeringskurs om det värderas enligt cost/fifo-metoden (anskaffningspris enligt metoden "först-in-först-ut").

Ericssonkoncernen tillämpar principer som utförligt redovisas i årsberättelserna och som ansluter sig mycket nära till FASB's rekommendationer. Den viktigaste avvikelserna är att lager omräknas till dagskurs, trots att koncernen genomgående tillämpar cost/fifo-värdering, och kundförskott likaså till dagskurs. För lager i Brasilien och Argentina samt kundförskott i Brasilien följs dock FASB's rekommendationer.

## Kursförluster och omräkningsdifferenser

Ericssonkoncernen har redovisat de kursdifferenser som framkommit med tillämpning av ovanstående principer på sätt som nyss angivits.

Frågan om hur redovisning av omräkningsdifferenser skall ske är däremot inte lika självklar.

FASB rekommenderar att omräkningsdifferenser, oavsett om de är vinster eller förluster, skall redovisas över resultaträkningen under den period de uppstår.

FAR däremot rekommenderar att omräkningsförluster skall belasta resultatet när de uppstår, medan omräkningsvinster skall intäkt-redovisas när de blir realiserade.

Denna rekommendation

synes verklighetsfrämmande. Ifråga om kursdifferenser är det riktigt att tala om att de realiserats genom betalning eller är orealiserade, dvs en följd av en omvärdering i bokföringen. Omräkningsvinster kommer i princip aldrig att realiserats förrän det berörda bolaget säljs eller likvideras, varvid omräkningsvinsterna skulle realiseras genom att värdet för bolaget tas hem i svenska kronor. Däremot kan omräkningsdifferenser, vinster eller förluster, elimineras vid en ändrad utveckling av valutakurserna eller av balansstrukturen.

Med hänsyn till att omräkningsdifferenser härrör från omvärdering av tillgångar och skulder, (dvs det egna kapitalet) och inte har direkt samband med affärstransaktioner och inte heller kommer att realiserats genom betalning, ligger det nära till hands, att anse att dessa differenser inte bör påverka resultatet.

I en undersökning som redovisas i Veckans Affärer den 23 oktober 1975 framgick att Ericssonkoncernen då var det enda av fyra svenska bolag med utländska dotterbolag av betydelse, som redovisade omräkningsdifferenser över resultatet. Samtliga övriga bolag redovisade differenserna över det egna kapitalet.

I bolagets verksamhetsberättelser har för 1974 och 1975 utförliga redogörelser lämnats över behandlingen av kursdifferenserna och omräkningsdifferenserna.

## Hur undvika orealiserade kursförluster

6 mån 1975 6 mån 1976  
(miljoner kronor)

( ) = vinst		
De orealiserade kursförlusterna har fördelat sig på:		
Brasilien	35	168
Spanien	2	19
Italien	—	2
Övriga, netto	—	4
	37	193

### Omräkningsdifferenserna

avsåg:		
Brasilien	(26)	(50)
Spanien	(1)	(6)
Italien	4	64
Argentina	11	(5)
Övriga, netto	(3)	(5)
	(15)	(2)

För att bäst skydda sig mot kursförluster bör balans uppnås mellan monetära tillgångar och skulder i varje slag av valuta. Lån bör alltså upptas i den lokala valutan. I flera länder står denna utväg inte öppen i brist på lokala pengar. Vid expansion, som också omfattar ökning av genom inflationen urholkat rörelsekapital, har alltså ingen annan utväg i många fall stått till buds än att utnyttja utländska lån. På grund av de långa lånetiderna har kurssäkringar inte varit möjliga att erhålla.

Ericssonkoncernen har inte kunnat i högre grad utnyttja avräkning av fordringar och skulder i samma valuta, emedan kapitalströmmarna varit i hög grad enkelriktade:

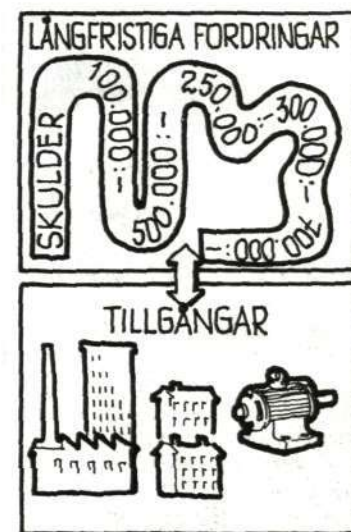
Omräkningsdifferenserna blir som nämnts positiva när netto exponerat kapital har en oförmånlig balans, dvs monetära skulder är högre än monetära tillgångar, och en devalvering sker gentemot den svenska kronan.

För att minska upplämningsbehovet i utländska valutor och hålla en så låg balans som möjligt av netto exponerat kapital har kraftiga insatser gjorts och görs fortsättningsvis för att minska främst lager och kundfordringar i hela koncernen.

Det bör påpekas, att kursförluster i de flesta länder är skattemässigt avdragsgilla först då de realiseras, men i vissa länder, t ex Brasilien, redan då de bokförs som orealiserade. Omräkningsdifferenser kan däremot aldrig bli föremål för skattemässig behandling i Sverige och såvitt bekant inte heller i andra länder.

Moderbolagets fordringar och kassa uppgick den 31 december 1975 till US\$ 208 miljoner och var redovisade till kursen 4:45.

Som framgår av bolagets verksamhetsberättelse för 1975 (sidan 29) var moderbolagets lån redovisade till



Långfristiga fordringar jämföras av oförklarlig anledning med anläggningstillgångar (fastigheter, maskiner och annan utrustning för stadigvarande bruk).

kurserna kr 4:40/US\$ och kr 1:68/Sfrs.

Om svenska kronan skulle bli starkare mot de ovan nämnda valutorna, dvs en lägre notering i kronor, uppstår en kursförlust på US\$-fordringar men en kursvinst på skulder i främmande valuta, motsvarande avvikelser mellan kurserna per den 31 december 1975 och aktuell kurs.

Det går alltså att följa kursutvecklingens resultat effekt hos moderbolaget i detta avseende.

officiellt

X-divisionen  
inom LME

En ny befattning EU, som står för Ekonomisk uppföljning och planering, inrättas den 1 januari 1977. Befattningen tillsätts av Gösta af Ugglas, som nu har tjänsteställebeteckningen DhE.

Ny innehavare av befattningen DhE blir Holger Allerdahl, för närvarande X/ZC.

Till ny chef för X/Z efter Allerdahl har utsetts Rolf Rydén, som fn är DpueC.



Gösta af Ugglas blir EU vid årsskiftet. Det är en ny befattning inom Ekonomiskavdelningen (LME) och står för Ekonomisk uppföljning och planering.



Holger Allerdahl, ny DhE.



Rolf Rydén, ny X/ZC.

De i förhållande till intäkterna i snabb takt ökade kostnaderna gör det nödvändigt att vidta åtgärder för ett effektivare utnyttjande av bolagets resurser. Den nya befattningen EU har inrättats för detta ändamål.

Inom Ekonomiskavdelningen ska Gösta af Ugglas kontinuerligt följa kostnadsutvecklingen, skapa underlag för och föreslå samt följa upp genomförandet av effektivitetshöjande åtgärder.

I samband med ovanstående organisationsändring inrättas avdelning X/Z:s ansvarsområde. Personal- och intendenturfrågor förs till en ny stabsinstans benämnd Xp. Chef blir Kurt Widegren, fn X/ZpC. Sektionen X/Zp upphör därmed.



Kurt Widegren blir XpC.



LM Ericssons Transmissionsdivision (T-divisionen) får en helt ny organisation vid årsskiftet. Under TC Bo Landin (se bilderna) organiseras tre avdelningar inom försäljning med följande chefer: T/EC Nils-Göran Englund, T/OC Bo Landin tills chef utsetts samt T/GC Janne

Blohm och tre avdelningar inom teknik med följande chefer: T/AC Rolf Asarnej, T/BC Per-Alrik Hallberg samt T/RC Ola Ekholm. De tre sistnämnda är underställda den tekniske chefen Erling Storesund, som får beteckningen TU.

## LME:s T-division omorganiserad

Den 1 januari 1977 träder en helt ny organisation i funktion inom LME:s Transmissionsdivision (T).

Divisionen, chef TC Bo Landin, delas upp i 1) Försäljning och 2) Teknik, vardera med tre avdelningar. Därtill kommer ett antal sektioner.

## Försäljning

T/E — Avdelning för försäljning, marknadsområde 1. Chef: Nils-Göran Englund (nu SgC).

T/O — Avdelning för försäljning, marknadsområde 2. Chef: upprätthålls t v av TC Bo Landin.

De här två avdelningarna ska svara för de arbetsuppgifter som Fa, Fb, Fe, Fp och Ffo har idag. Definitiv marknadsfördelning kommer att göras tillsammans med de nya cheferna.

T/G — Avdelning för försäljning, gemensamma funktioner. Chef: Janne Blohm (nu FC).

Ansvarsområdet kommer att omfatta de uppgifter som nu sköts av Ffe, Flr, Ffu, Fm, Fr samt delar av SX:s (systemdokumentation, riktpriiser, licensfrågor) arbete. Avdelningen ska också svara för övriga säljstödande funk-

tioner såsom marknadsanalyser och information om främmande produkter.

To- Sektion för leveransplanering. Chef: Tore Rylttersson (nu FoC). — Sektionen ska ta hand om nuvarande Fo:s ansvarsområde.



Tore Rylttersson, T/FoC

Ovannämnda chefer är direkt underställda TC Landin. Nuvarande avdelning T/F upphör.

## Teknik

Nedanstående avdelnings- och sektionschefer är direkt underställda en teknisk chef med beteckningen TU. Till denna befattning har utsetts Erling Storesund (nu SC).

T/A — Avdelning för produktutveckling 1. Chef: Rolf Asarnej (nu SeC)

Huvudinriktningen för avdelningen är analoga system.

T/B — Avdelning för produktutveckling 2. Chef: Per-Alrik Hallberg (nu FaC).

Huvudinriktningen är här digitala system samt systemledning inklusive radiolänk.

Avdelningarna T/A och T/B ovan ska svara för utveckling och dokumentation, dvs dagens arbetsuppgifter för Kb, Kd, Ke (inte stativkraft), vissa delar av Kr (apparat- och hylldokumentation), Sd, Se, Sf och Sg. Dessutom ingår Sx:s tekniska verksamhet inom radiolänkområdet. Avdelningarna ska också ge erforderligt tekniskt stöd till marknadsområdena T/E och T/O.

T/R — Avdelning för grundteknik. Chef: Ola Ekholm (nu KC).

Ansvarsområdet ska omfatta dagens funktioner hos Ki, Kk, Kz samt delar av Ke, Kr och Kt. I arbetsuppgifterna kommer att ingå grundteknikfrågor, viss teknologitveckling, systemsamordning av mekanik och stativkraft samt vissa andra gemensamma frågor som rör verksamheten på de två produktutvecklingsavdelningarna T/A och T/B.

Tu — Sektion för allmänna systemfrågor och teknisk planering. Chef: Sigurd Danielsen (nu KA).

Sektionen ska ta hand om Sx:s allmänna frågor, teknisk planering (fn Tp) samt produktplaneringsfrågor. Man ska även vara en central in-



Sigurd Danielsen, T/KA

stans för kvalitets- och tillförlitlighetsfrågor inom divisionen (inklusive en del funktioner som idag handhas av Kt).

Avdelningarna T/K och T/S samt sektionen Tp upphör.

Ti — Nyinrättad sektion direkt underställd TC Landin. Den ska ha hand om intendentur och säkerhetsfrågor och övertar därmed vissa funktioner från TE. Chef: Folke Karlsson (nu TpC).



Folke Karlsson, TpC

De nuvarande sektionerna Te och Td kommer att ha oförändrad plats i organisationen och med samma ansvarsområden som man har idag, med undantag för de funktioner som sektion Ti övertar från sektion Te.

Stabssektionen Xu bildas den 1 januari 1977 med Rolf



Rolf Nilsson blir XuC

Nilsson (nu X/MhC) som chef. Han blir direkt underställd divisionschefen.

Sektionen ska samordna och leda X-divisionens tekniska utbildning.

Den 1 januari inrättas dessutom ett utbildningsråd inom X-divisionen med följande medlemmar:

XC Håkan Ledin, XF Hans Flinck, XK Arne Rejdin, XS S O Johansson, X/IC K G Hansson, DKT Bertil Malmpart samt XuC Rolf Nilsson.

Anledningen till att ovanstående vidtagits är den allt

snabbare förändringen av telefonstationstekniken, som ställer ökade krav på utbildning av såväl egen som kundernas personal.

Ny produktchef  
vid RIFA

Jan-Åke Viklund, Rifa

Dotterbolaget RIFA har nyligen erhållit agenturen för AXV keramiska kondensatorer. Till produktchef för AXV har utsetts Jan-Åke Viklund.

Aktielånen  
blir dyrare

Bankerna tillämpar sedan

någon tid en högre avgift för aktielån med säkerhet; 150 mot tidigare 75 kronor.

Nya aktielån som anmälts till LME:s Intressekontor från och med den 1 dec och förmedlats av Skandinaviska Enskilda Banken och från och med den 15 dec av Svenska Handelsbanken påförs det högre beloppet.

Thorsmans  
köper  
Växjöföretag

Dotterbolaget Thorsman & Co AB, Nyköping, har förvärvat samtliga aktier i Widells Metallprodukter AB, Växjö. Widells producerar och marknadsför installationskanaler för el och tele samt system för takmatning av elutrustning.

Thorsmans och Widells produkter för den här typen av installationer kompletterar varandra vilket kommer

att ge de båda företagen större konkurrenskraft på såväl hemma- som exportmarknaden.

## Utlandstjänst

Bengt Adolffson, Stig Josefsson och Sven Karlsson inledde tjänstgöring i Saudiarabien den 1 september. Anställningen avser förläggnings-, byggnads- och sprängningsarbete för kabelnedläggning i samband med LME:s projekt i Damman-Jubail.

Olof Morander började tjänstgöring som bolagschef i Malaysia den 6 september.

Hans Richter började den 1 oktober tjänstgöring som projektledare för administrativ systemutveckling i Brasilien.

Gunnar Egertz har återvänt till Sverige efter avslutad tjänst på Haiti.

Hubert Lindblom har

# VD-skifte hos SRA i maj nästa år

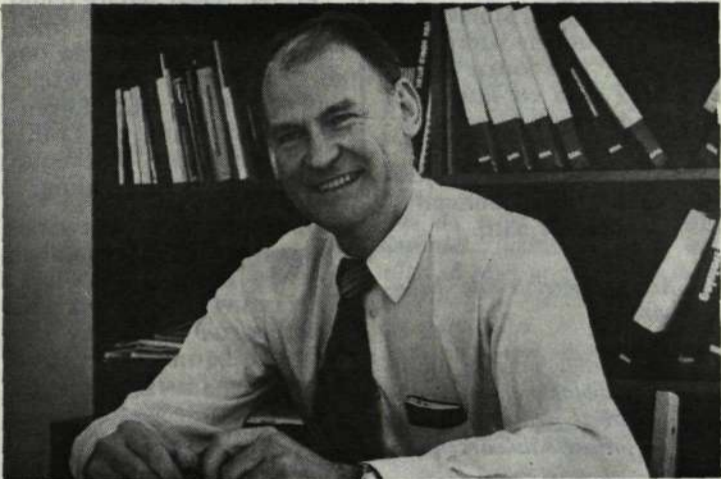
Svenska Radio AB:s (SRA) verkställande direktör Ivar Ahlgren lämnar dotterbolaget med pension i anslutning till bolagsstämman i maj nästa år. Det innebär 42 år hos SRA, därav 15 år som VD. Efterträdare är nu utsedd och det blir överingenjör Åke Lundqvist, 44, som nu är chef för SRA:s avdelning "Landmobil-radio".

Lundqvist har tjänstgjort hos bolaget sedan 1963 (ett år i Schweiz på företagsledarutbildning), då han började som projektledare för "System 70".

Den blivande verkställande direktören är bördig från Ransäter i Värmland, och har ägnat sig åt radioteknik

alltsedan han utexaminerades från Kungl Tekniska Högskolan år 1956.

Han är gift och har tre barn, var i något yngre år en icke oäven medeldistanslöpare. Spänsten sitter i — han är en av de ganska få SRA-are som konsekvent cyklar till jobbet.



Överingenjör Åke Lundqvist, 44, blir VD för SRA nästa år.

# Ny chef för G-divisionen

LM Ericssons division för abonnentutrustningar (G) får civilingenjör Rolf Eriksson (X/RC) som ny chef vid årsskiftet, då direktör Per Ahlström lämnar bolaget (går till Beijerinvest). Ahlström kom till LME år 1953 och blev chef för G den 1 oktober 1966.



Ny chef för G-divisionen blir civilingenjör Rolf Eriksson (LME/X/RC) vid årsskiftet.

Rolf Eriksson är född på söder (Katarina) i Stockholm 1939 och kom efter ingenjörsexamen till LME:s utvecklingsavdelning i juni 1959.

Samtidigt med tjänsten hos LME studerade han på KTH och blev klar med civilingenjörsexamen 1965. Han var då sedan knappt ett år i tjänst på X-divisionen, där han den 1 januari 1974 blev chef för X/R, dvs en av divisionens fyra avdelningar för systemkonstruktion.

År 1973 genomgick Rolf

Eriksson företagsledarutbildning i Schweiz.

I samband med utnämningen till chef för G-divisionen har bolagsstyrelsen utnämnt honom till direktör vid LME.

bytt stationeringsort. Sedan den 16 september tjänstgör han i Irland som fabrikschef. Lindblom har tidigare varit anställd i Colombia.

Tomas Pettersson började tjänsten som nätingenjör i Saudiarabien den 24 augusti.

Claes Brandström började kontraktstjänstgöring i Annaba, Algeriet, den 19 september som administratör.

Jürgen Marquardt har bytt stationeringsort. Sedan den 22 september tjänstgör han i Nigeria efter omstationering från Haiti i befattningen som chef för försäljningen för den publika marknaden.

Ralph Wetterberg har återvänt till Sverige för arbete vid KH efter avslutad Mexikotjänstgöring.

Lars Edvardsson tjänstgör vid avd X/S efter avslutad tjänstgöring i Mexiko.

Per Furu, anställd i Frankrike, har återvänt till Sverige och avd G/Fh.

Leif Öhlund har återvänt från Venezuela och tjänstgör sedan den 13 september vid IN.

Sören Norrby som tidigare tjänstgjort i Mexiko arbetar sedan den 4 oktober vid IK.

Kurt Bernhardsson slutade vid LME den 1 oktober. Bernhardsson har tidigare tjänstgjort på kontrakt i Brasilien.

Lars Goldberg tjänstgör vid avd X/Hrb sedan den 27 september efter avslutad kontraktstjänstgöring i Venezuela.

Bengt Becker började den 17 oktober kontraktstjänstgöring hos EDB som fabrikschef.

Ann Wennerbo har återkommit till Sverige och slutade i samband därmed sin anställning vid LME den 30 september. Wennerbo har tidigare varit anställd i Mexiko.

Torgny Bramberg har bytt stationeringsort. Sedan den 28 juni tjänstgör han i Mexiko efter omstationering från Argentina.

Jan Edhäll har flyttat från Ecuador till Colombia.

Bengt Alm har återgått till Sverigetjänstgöring, vid RIFA, efter avslutad kontraktstjänst i Australien.

Sune Gustafsson tjänstgör vid avd T/Fm sedan den 6 oktober efter avslutad kontrakt i Portugal.

Christer Yresjö tjänstgör vid Nätavdelningen sedan den 4 oktober efter avslutad kontraktstjänstgöring i Kuwait.

Åke Ljungberg tjänstgör vid avd X/H sedan den 8 november efter avslutad tjänstgöring i Brasilien.

Lars Estberger, som varit bolagschef i Malaysia, har återkommit till Sverige och tjänstgör nu på avd X/I.

## X/I-PERSONAL

Oiva Öster och Lennart Forsberg har påbörjat uppdrag i Egypten.

Bert Magnusson och Henning Lauritzen har avslutat sina uppdrag i Mexiko.

Carlos Holmén har avslutat sitt uppdrag i Indien.

Staffan Brandt har påbörjat nytt kontrakt i Tjeckoslovakien.

Werner Tretthahn skall

efter korttidsuppdrag i London fortsätta sitt kontrakt på Jamaica.

Tommy Abellsson har under pågående kontrakt flyttat från Malaysia till Nigeria.

Lars Johnson har under pågående kontrakt flyttat från Kuwait till England.

## Pris till LME i USA-tävling

LME:s verksamhetsberättelse har belönats med ett andrapris i kategorien "Utländska företag" i den årliga tävling om bästa verksamhetsberättelsen som arrangeras av den amerikanska facktidsskriften "Financial World". Första priset i samma kategori gick till ett annat svenskt företag, Astra.

Flera gånger tidigare har LME:s verksamhetsberättelse fått lovord av den amerikanska juryn. Senast 1971 erhöll bolaget en sk brons-Oscar för bästa verksamhetsberättelsen bland alla icke-amerikanska företag. Tidigare har LME årsredovisning fått flera första- och andrapris i tävlingen.

Priset utdelas som en erkänsla för såväl god redovisning som förmälig grafisk presentation.

## Förnämlig orden till VD i Holland

VD i Ericssonkoncernens bolag i Holland (ETM), Claes-Ivar Schultz, har i samband med det svenska kungabesöket dekorerats med den förnämliga Oranje Nassau-orden. Den holländ-

ska utmärkelsen tilldelades direktör Schultz för hans insatser i främjandet av handelsutbytet mellan Nederländerna och Sverige.

Holland är sedan gammalt en viktig LME-marknad som valt såväl 500-väljaren som koordinatväljaren och AKE för sitt telefonnät. Under 1975 uppgick koncernens fakturering i detta land till 131 miljoner kronor.



## Ordern tecknad för nordiska datanätet

Teleförvaltningarna i Danmark, Finland, Norge och Sverige har tecknat kontrakt med LME om utrustning till det allmänna nordiska datanätet, som KONTAKTEN tidigare berättat om. Kontraktssumman uppgår till drygt 180 milj svenska kr, varav Sveriges andel utgör 60 milj kr.

Det svenska nätet beräknas kunna tas i bruk i början av 1979. Det danska nätet blir klart något tidigare och de finländska och norska näten ska vara klara strax efter det svenska.

Teleförvaltningarna räknar med att dessa nät ska tillgodose behoven av datakommunikation till in på 1990-talet.

Inköpet av utrustning om-

fattar för Sveriges del en dataväxel, tjugosex sk koncentratorer, vilka placeras över landet, samt utrustning som krävs hos varje abonnent för tillkoppling av dataterminaler eller datorer.

Omkring 1980 finns avslutningsmöjligheter för 4 000 abonnenter i Sverige. Växlarna i de fyra nordiska huvudstäderna kan också samarbeta med varandra i internordisk trafik.

Speciellt internationell datatrafik över ett allmänt nät kan vara känsligt beträffande integritetsskyddet. Televerket och datainspektionen har därför samarbetat om principer för hur integriteten skall skyddas.

## Libyenorder till EB i Norge

Det delägda bolaget A/S Elektrisk Bureau (EB) i Norge har fått ett kontrakt på drygt 16 miljoner norska kronor för leverans och installation av radioanläggningar för väderleksobservationer i Libyen.

Radionätet ska användas för att förmedla data från 16 observationsställen i Libyen till två huvudcentraler, en på den internationella flygplatsen i Tripolis och en på flygplatsen Benina längre österut.

Observationsställena ligger delvis långt inne i öknen ofta utan vägförbindelse. Klimatet är känt för att vara mycket hårt. Förutom häftiga sandstormar kan temperaturskillnaden mellan dag och natt uppgå till 50 grader Celcius.

# Det medicinska hälsovårdsarbetet

Hälsovårdens allmänna målsättning är att motverka sjukdomar och "för tidig död" samt att förbättra livskvaliteten, säger docent Ing-Marie Lidström, chefsläkare vid hälso- och sjukvårdsavdelningen vid HF. Genom arbetsmiljöinriktade åtgärder och genom hälsoundersökningar — "friskvård" — försöker företagshälsovården uppnå dessa mål.

Det arbetsmiljörelaterade medicinska hälsovårdsarbetet syftar till att:

1. lära känna arbetsmiljön i sin helhet
2. upptäcka brister i miljön
  - a) risk för fysisk ohälsa
  - b) risk för psykisk ohälsa
  - c) komfort- och trivselfrågor
3. vidtagna medicinska åtgärder vid risk för ohälsa
4. föreslå tekniska åtgärder.

Att känna arbetsmiljön är en förutsättning för att kunna upptäcka risker för ohälsa och för att kunna föreslå lämpliga åtgärder. Kunskaper om arbetsmiljön kan inhämtas bl a genom att följa skyddsronderna inom resp avdelning, genom att analysera arbetskraven på de olika arbetsplatserna och genom att i samarbete med den tekniska företagshälsovården kartlägga miljön.

Med kännedom om de brister som finns i miljön föreslås lämpliga åtgärder. Dessa åtgärder kan bestå i förslag till tekniska förändringar med eller utan en lösning av problemet. Eller förbättringar vad gäller komfort och trivsel. Personer som arbetar i ett potentiellt farligt arbete måste kontrolleras, om möjligt med medicinska undersökningar inriktade på att avslöja de första tecknen på de specifika förändringar som skulle kunna uppstå. Detta för att förhindra att allvarliga skador uppträder. Tyvärr finns det inte alltid lämpliga undersökningsmetoder, men där sådana finns ska de utnyttjas.

När det gäller okända hälsorisker måste information om sjukdomar och skador insamlas på ett sådant sätt att en sammanställning så småningom kan ge ledtrådar. Den statistik som sedan januari 1976 förs på hälso-

vårdsavdelningen syftar till detta. Vidare är det av stor vikt att följa resultaten av den forskning som bedrivs inom området.

## "Det allmänna hälsovårdsarbetet"

Med detta avses den del av det medicinska hälsovårdsarbetet som ej är direkt förknippat med arbetsmiljön. Det är naturligtvis inte möjligt att dra någon skarp gräns mellan påverkan av faktorer i arbetsmiljön och andra faktorer i människans omgivning, men det kan ur praktisk synpunkt ändå vara lämpligt att göra en sådan uppdelning.

Den allmänna sociala miljön en person befinner sig i är sällan möjlig att påverka från företagshälsovårdens sida. Återstår då att kartlägga faktorer som man idag vet medför en ökad risk att senare insjukna i en viss sjukdom och att försöka eliminera eller motverka dessa faktorer. Vidare att försöka avslöja sjukdomar eller skador i tidigt skede för att härigenom kunna förbättra prognosen.

Hjärt-kärlsjukdomar är en av de vanligaste dödsorsakerna i vårt land och då man statistiskt kunnat visa att vissa faktorer såsom högt blodtryck, höga blodfetter, övervikt, stress, litet motion och rökning utgör riskfaktorer, vore det önskvärt att genomföra hälsoundersökningar speciellt inriktade på dessa riskfaktorer samt hälsoinformation rörande bl a matvanor, motion och rökning. För att uppnå goda resultat bör dessa åtgärder sättas in hos unga människor.

De hälsoundersökningar som för närvarande görs på personer över 50 år är huvudsakligen inriktade på att



Docent Ing-Marie Lidström

avslöja sjukdomar eller skador i ett tidigt skede för att härigenom kunna förbättra prognosen. Dessa undersökningar saknar således inte betydelse, men problemet är att man vid allmänna hälsoundersökningar allt för sällan finner dylika sjukdomar. Att rikta undersökningarna mot vissa sjukdomar skulle sannolikt vara ett sätt att få större utbyte av hälsoundersökningarna.

Det medicinska hälsovårdsarbetet kan sammanfattas på följande sätt:

### I. Arbetsmiljörelaterade hälsovårdsarbetet

1. Kartläggning av arbetsmiljöfaktorer ofta i samarbete med den tekniska företagshälsovården.
2. Riskbedömningar
3. Åtgärder
  - a) Förändring av arbetsmiljön. Här innefattas bl a tekniska åtgärder av skiftande slag, omplaceringar av enskilda personer, komfort- och trivselförbättringar.
  - b) Kända hälsorisker, riktade hälsoundersökningar (allmänna hälsoundersökningar).
  - c) Okända hälsorisker, datasammanställning angående sjukdomar och skador, följa forskningen.
4. Informera om risker i arbetet.

### II. Allmänna hälsovårdsarbetet

1. Riktade hälsoundersökningar
2. Åtgärder
  - a) Medicinsk behandling
  - b) Rehabilitering
  - c) Information.

# 11-åring vill förbättra telefonen

En dag satt 11-åriga Morgan Ulvklo vid telefonen hemma i Askersund och försökte ringa till en kompis för att berätta en viktig sak. Han slog numret om och om igen, men det bara tutade upptaget.

— Fasicken också att han aldrig kan sluta snacka, tänkte Morgan. Om man ändå på något sätt kunde få fram en signal till långpratarn så att han förstår att jag vill fram ...

Ett par dagar senare damp ett handpräntat brev, med ett förslag från Morgan om en sådan förbättring av telefonen, ned på Jöns Ehrenborgs skrivbord, på LME:s centrala instans i Stockholm för teknik och utveckling.

Jöns tyckte förslaget var så bra och brevet så fint att han frågade oss på KONTAKTEN om vi inte skulle kunna låta läsarna få del av det. Sagt och härmad gjort. Men vi ringde förstas först till Morgan och frågade, det var inte upptaget.

Så här lyder Morgans brev:



11-åriga Morgan Ulvklo, förslagsställare från Askersund. Ett av hans största intressen är elektronik. Ska sikta på att bli flygplanskonstruktör "eller nåt sånt" när han blir större. Ett mer närliggande projekt är bygandet av en radiostyrd båt.

Jag heter Morgan Ulvklo, är 11 år och har funderat på om det finns någon lampa eller dylikt som kan monteras på en telefon som kan visa att ett samtal önskar komma fram medan man själv talar i telefonen. Då skulle man kunna påskynda sitt eget samtal. Eventuellt måste kanske inmontering ske på stationen där samtalet kopplas. Hoppas mitt förslag kan komma till användning, vore roligt att höra hur det kan gå.

På detta fick Morgan följande svar från LME:

Ditt förslag om en telefon, som visar om det kommer ett annat samtal, när man telefonerar, är bra! I vissa länder t ex USA finns det telefoner som fungerar så. Om det under pågående samtal kommer ett nytt anrop, så tänds det ingen röd lampa som på Din telefon, men det hörs ett speciellt ljud i hörtelefonen. Då vet den som pratar att ett annat samtal vill fram. Det brukar kallas påknackning.

I Sverige bestämmer televerket hur våra telefoner skall se ut och vilka teletjänster som skall finnas. Det finns många intressanta saker som kan göras med telefoner, men alla kostar de pengar.

Den typ av påknackning som Du föreslår är helt möjligt att konstruera. Det är riktigt som Du säger att vissa enheter i telefonstationen måste ändras. Men televerket tror inte att människor i Sverige skulle vilja betala för påknackningsmöjligheter. Därför kommer inte påknackning att införas i Sverige just nu. Men blir det många som tycker som Du och vill betala för den, så ändrar sig troligen televerket.

Som tack för Ditt brev får Du ett verktygsset. Hoppas Du kan ha användning för det. Du är alltid välkommen med synpunkter på telefoner och telefonstationer.

Hälsningar  
Jöns Ehrenborg

# Nu pluggas det på LME

En omfattande utbildningsaktivitet för närmare kännedom om de just nu aktuella arbetsmarknadslagarna har dragits igång i företagets regi, både i Stockholm och ute på landsorten. På skolbänken sitter främst folk i arbetsledande ställning.

De lagar man pluggar in är:

- Lagen om anställningsskydd samt trygghetsöverenskommelsen.
- Lagen om facklig förtro-

endemans ställning på arbetsplatsen.

- Arbetarskyddslagen.
- Lagen om arbetstgares rätt till ledighet för utbildning.
- Lagen om allmän försäkring samt lagen om delpensionsförsäkring.

Dessutom ges en grundinformation om lagen om medbestämmande som träder i kraft vid årsskiftet. Längre fram blir det en mer utförlig utbildning på medbestämmandelagen.

# Jumbo-charter för LME



En jättetransport för LME gjordes den 1 november då Lufthansas "fraktjumbo" av typ Boeing 747 F för första gången flög sträckan Frankfurt—Sao Paulo. Lasten var 80 ton telemateriel och planet var chartrat av LME för en brådska leverans till Ericsson do Brasil. Till flygplatsen i Frankfurt gick transporten med lastbilar från LME i Norrköping.

Boeing 747 F saknar fönster utom för cockpit och är en av de flygplanstyper i världen som är byggt enbart för fraktrafik.



## frågan är fri

## "Ord i rätten tid"

## Diskreta sympatisörer

Vid genomläsning av Lennart Sjöös genmäle nedan på insändarsvaren ("Stäng PTK:s lekstuga" i nr 10) framgår att han fått en hel del positiva och uppmunrande uttalanden per telefon eller vid direktkontakt.

Vi på redaktionen frågar oss därför: varför fattade inte en enda av dessa sympatisörer pennan i stället för telefonluren till Lennarts försvar? Det hade onekligen varit ett starkare och ärligare stöd än denna "munmot-mun-metod".

Samtliga deltagare i debatten har fått ta del av Lennarts svarsmål. Paul Kvamme gör en längre reflexion. Sven Pettersson lämnar följande kommentar:

"Var fullständigt lugn. Vi vill ingens olycka. Vi jobbar idogt vidare. Du har inte ansvaret ensam."

Erik Agedal och Arne Alin anser tydligen att Lennarts opus "talar för sig själv" och avstår därför från replikrätten.

## Kränkning av tredje man

Först till "Att ställa sig utanför". Positivt överraskad och med respekt läste jag Paul Kvammes inlägg, som är befriande rent från utnötta klyschor av typen "lojalitet", "åka snålskjuts" och annat, som jag under årens lopp ibland fått över mig. — Bara ett par upplysningar. Jag har inte utnämmt mig till talesman för andra; inlägget var min egen djupt kända reaktion mot något som jag fann generellt olämpligt och riskabelt samt, i varje fall för mig personligen, djupt kränkande. Vidare var det för mig helt ointressant vem som hade "rätt" eller "fel" i konflikten. Om så SAF med våld stulit hela pensionskassan hade detta inte ursäktat PTKs tilltag att riskera arbetsfreden. Det måste i vår tid finnas andra sätt att övertyga eller föra till rätta en avtalspart, sätt som inte kränker tredje man.

## Maktmissbruk

Så till nästa rubrik "PTKs lekstuga". Att jag läser företagsnämndens rapporter beror på att jag automatiskt får dem på mitt bord och att jag tror företagsledningen anser det önskvärdt att vi alla tar del av innehållet, så det var väl inte så mycket att förvänas över. Däremot har Erik Agedal rätt i att jag är okunnig i fackligt arbete och i detta fall även vad sakfrågans detaljer beträffar. Om det nu var så enkelt att "pengarna är tjänstemännens... och... är avsedda för pensionsändamål" så var det väl fråga om brottslig verksamhet från SAFs sida, och då går man, ev tillsammans med skicklig advokat, till domstol men man äventyrar ej arbetsfreden eller

företagens aktionsmöjligheter. Ordvalet "lekstuga" föranleddes av och var en mjuk skrivning för tilltaget att en kväll låta svenska folket sitta med långa framför TV-apparaterna därför att någon blivit sjuk och följande kväll visa tittarna hur man suveränt sätter krokben för svenska företags ansträngningar att anskaffa och effektivisera order. Detta var kvalificerat och effektivt maktmissbruk från en avtalsparten, och då får man där räkna med att tredje man tror vederbörande vara ganska nöjd med dessa sina drag i spelet.

Beträde i och för sig bagatellartade svårigheterna att förklara för utländska kollegor, så vet vi ju alla att man i utlandet inte är främmande för arbetskonflikter, men eftersom man där vet hur välordnat vi har det här så höjer man ögonbrynen om en svensk antyder att han kanske inte kan komma på grund av något pensionsbråk. Ekvationen går helt enkelt inte ihop.

## Förtvivlad

Erik Agedal och andra förstår inte när jag i ett och samma stycke nämner naturkatastrofer — industritjänstemäns bedömning av en ev konflikt, vilket väl beror på att jag uttryckt mig illa eller att inlägget var för kort. Kanske blir det klarare om jag nu säger, att den som tog till orda då var en ganska förtvivlad och förödmjukad arbetstagar; förtvivlad därför att han inte klarade den på grund av det ymniga informationsflödet naturliga sammanställningen t ex utmärklade människor i Biafra — svenskers tvivelaktiga aktivitet här för ökning av redan hög välfärd; förtvivlad därför att han såg riskerna för massarbetslöshet och företagsnedläggelser i vårt land, farhågor som att döma av senaste veckornas tidskriftsrubriker ej var helt obefogade; förödmjukad därför att han efter 27 år inom samma företag och trots sina gråa hår en vacker höstmorgon måste finna sig i att per telefon bli kritiserad och tillrättavissad av SIF-medlem för arbetstiden veckan före. Man hade minsann kontrollerat och funnit 8—17 arbetstiden överskriden!

— Slutligen ett tillrättaläggande; jag har inte gjort någon antydning om att "flertalet av LME:s tjänstemän skulle gå i flock", än mindre har jag varit "spydig" därom. Det måste väl Du, Erik, som erfaren patentkontaktman veta att här liksom vid läsning av patentkrav skall man konstatera vad det verkligen står, inte bygga på vad man tror att det kanske står.

Rubriken "En förolämpning mot kamraterna" inger farhågor om missuppfattningar och snedtolkningar som tyvärr besannas under läsningen. Men jag uppskattar skribentens omlanke om min ålderdom, då jag hoppas kunna leva väl på medel som jag själv sparar under de aktiva åren. Om ej kommer nog mina båda pojkar att dra sina strån till stacken. Några andra pensionsmedel tror jag inte på.

## Solidaritet?

Sista KONTAKTEN-inlägget lyder "Artikeln andas klasskamp". Här verkar det ha gått snett med en gång. Den blockad vi nu diskuterar kan man ju sakligt och känslomässigt acceptera och arbeta för eller icke acceptera och motarbeta. Antingen man nu gör det ena eller det andra så är det väl i båda fallen fråga om "klasskamp" om man för det ena fallet vill använda denna något laddade etikett. Logikens lagar gäller väl även om man skall låsa upp en oorganiserad stackare. För övrigt är jag i vilket fall som helst i gott sällskap; det var en LO-pamp som i en DN-artikel ytterst starkt kritiserade PTK för blockadstilltaget. DNs klipparkiv kan nog skicka en kopia. Nietzsche har jag inte läst, kanske en brist i uppfostran. Så kom då också det något nötta slagordet "solidaritet". Är det alltid så klart vem och vad man skall vara solidarisk med? Med sig själv, eller sin familj, eller med sina arbetskamrater, eller med det företag där man arbetar, platsen där man bor eller kanske med sitt land? Kanske hela världen?

— I min ungdom skulle jag en kväll undervisa B-installatörer på yrkesskolan. Under pågående lektion kom det in två vitrockade herrar och yrade om att jag skulle bli medlem i någon lärarförening. Några sekunder stod det alldeles still i huvudet och sedan röt jag "Uuuu!" så fönsterrutorna skallrade. Vad jag hände då var något utomordentligt negativt mot fackföreningar i allmänhet men verklig solidaritet med mina elever, samliga äldre än jag och med en lång arbetsdag avverkad redan före lektionens början. — Såvitt jag kan minnas har jag aldrig sett eller hört en facklig organisation gratulera en annan organisation till ett lyckat avtal. Är solidaritet något som tar slut vid fackgränsen? På nåthinnan har jag en tydlig bild av Gunnar Nilsson, som följde PTK-striden med intresse. Om den gick vägen skulle LO minsann också... Skribentens förhoppning i femte stycket måste jag helt grusa, det finns de som tagit intryck av mitt inlägg, se nedan.

## Frånast

Nu återstår en skriftlig inlägga, som lämnats direkt till mig och därför ej är bekant för KONTAKTENS läsare. För helhetens skull bör jag något behandla även den, detta allra helst som den är frånast i angreppen. Skribenten menar,

att jag i egenskap av LMEs patentchef använder olämpligt ordval,

att jag åker snålskjuts på de fackligt anslutnas bekostnad,

att jag som icke-fackanslutet är dåligt informerad och slutligen

att jag som fackanslutet bättre skulle gagna lösningen av hithörande problem.

Käre gode vän och vedersakare, det var inte som LMEs patentchef jag tidigare tog till pen-

nan utan som djupt skakad enskild arbetstagar, vilket jag berättat tidigare. Om därmed någon skugga fallit på LMEs patentinstitution måste jag överlåta till herrar Lunell—Sparrin att bedöma; själv finner jag vid förnyad genomläsning att använd nomenklatur är helt adekvat.

Beträ "snålskjutsen" så har personalorganisationer inte gett mig för en enda kronas värde ökad levnadsstandard men kanske däremot bidrag till vår förödande inflation; det är eget hårt arbete, gärna på fritid när LME-innovatörers nyskapande så krävt, som gett mig standardförbättringar.

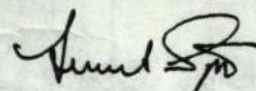
Frågan om "rätt" eller "fel" i själva sakfrågan har jag redan berört; kärnpunkten i denna diskussion är för mig, att i en tvåpartsstrid har ena parten (PTK) medvetet vidtagit åtgärder för att skada inte i första hand motparten (SAF) utan tredje man (enskilda företag, oorganiserade arbetstagar), en metod som jag finner utomordentligt motbjudande. Så länge som svensk fackföreningsrörelse anser det moraliskt försvarbart att ge sig på tredje man när motparten är för svår, så länge måste jag hålla mig utanför.

## Uppmuntran

Under de närmaste 14 dagarna efter inlägget i KONTAKTEN No 9 fick jag varje arbetsdag, per telefon eller direkt, konkreta kommentarer. Några få var av typen "Jaså, du vågar sticka ut hakan" och "Har du hört något", men det helt övervägande flertalet var starkt positiva och uppmuntrande, t ex. "Mycket bra", "Ett ord i rätt tid", "Bra att någon säger vad många tänker", "Fackföreningarna har gått för långt" o s v. Det inträffade alltså, att något som för mig var en nödvändig, strängt personlig aktion för att helt enkelt klara mig helskinnad ur en påtvingad, stressad situation, visade sig innefatta uppfattningar som många inom LME delar.

Tidningsrubriker som "1 000 byggjobbare kan bli arbetslösa", "Gränges 100 miljoner i förlust", "Beijer och Volvo i boten", och "Varven hotas av bantning" manar till eftertanke. Vi har helt enkelt ett för högt kostnadsläge, och en generell löneminskning på 5 à 10 % nu vore nog en verksam medicin för ökad köpkraft i plånböckerna senare. Jag tar risken, medan jag i alla fall är i farten, att vädja till LME/PTKare att medverka till en lugn avtalsrörelse.

Till KONTAKTENS red ett tack för denna diskussion. Den har varit betydelsefull.



Lennart Sjöo

Det var få blockadregler som äventyrade bolagets verksamhet, anser Paul Kvamme nedan i sina slutord. Att bryta mot dessa skulle däremot innebära ett hot mot LME:s verksamhet

genom upptrappning till full konflikt.

## Utanför?

I diskussioner omkring arbetskonflikter, som t ex pensionsfrågan, kan man inte som facklig förtroendeman undgå att förvänas över den naivitet som flera av våra vedersakare ger uttryck för.

Oförmågan att betrakta arbetslivet i ett realistiskt perspektiv är möjligtvis ett av skälen till att vissa, som Lennart Sjöo, väljer att "ställa sig utanför", men det finns även de som medvetet tackar och tar emot de anställningsförmåner som en facklig organisation kämpar fram men som ändå utan att bygas — "ställer sig utanför".

Lennart Sjöo har varit orolig inför eventuella konsekvenser av pensionskonflikten, men den mest uppenbara faran blundar han för.

Han vägrar att inse att i krislägen fordras disciplin så att anarki kan undvikas. Naivitet kan ges många uttryck, t ex upprördhet över att en arbetskamrat blir informerad om gällande konfliktregler. Regler i konfliktssituationer måste följas, annars följer konsekvenser.

De förtroendevalda fackliga företrädarna var alls sedan blockadvarslet lades oroliga för att vårt företag skulle hamna i en full konflikt.

Full konflikt kunde bli konsekvensen om företagsledningen icke insåg riskerna av brott mot blockadreglerna eller om enskilda anställda skulle agera blockadbrytare. De fackliga organisationerna kommer alltid att se det som sin uppgift att bevaka medlemmarnas intressen. I en öppen konflikt gör man detta genom att bevaka att reglerna följs, genom att informera och korrigera. Det kan icke ha varit i någons intresse om den fackliga organisationen i stället avvaktade ytterligare blockadöverträdelser och därefter slog till med de påföljder som kunde ha blivit aktuella. Jag är övertygad om att vi värnade om varje anställds intressen genom att till det yttersta sträva efter att blockadreglerna efterlevdes. Detta var ingen "omöjlig" uppgift — det var så som äventyrade verksamheten vid företaget.

Till slut — Lennart Sjöo — tredje man? Vem är det? Är det enskilda företag, medlemmar i SAF? Är det oorganiserade som "tar ställning" — genom att "ställa sig utanför"?

Paul Kvamme  
SIF-ordförande  
LME/HF

Den här debatten har väckt stort intresse bland LME:arna och det är vår förhoppning att nya ämnen ska komma upp och diskuteras här under "frågan är fri".

Adressen till "frågan är fri" är: KONTAKTEN, Box 32073, 126 11 Stockholm eller internt LME/HF/Dbi (rum 6133).

# Vinnarna i foto- och smalfilms-tävlingarna

Resultatet av fototävlingen och smalfilmstävlingen som utlystes i KONTAKTEN nr 6-7/76 är nu klart. Fototävlingen rönt det största intresset och omkring 180 svart-vita och diabolbilder hade inkommit. Till smalfilmstävlingen kom endast fem bidrag. Ska man av det dra slutsatsen att smalfilmning inte är så populärt, framför allt inte bland LM-are i landsorten eftersom inte ett enda bidrag kommit därifrån. Samtliga fem bidrag var nämligen inlämnade av LM-are i Stockholm.

## Fusk i fototävlingen

I fototävlingen, som arrangerades i samarbete mellan LME Fotoklubb i Stockholm och KONTAKTEN hade omkring 90 svart-vita bilder inlämnats och lika många färg-dia. Temat var "Människor". Juryn, som bestod av Bengt Assow, Rolf Ekelund och Sten Silfvast i Fotoklubben, Börje Lanerfeldt från reklamavdelningen och Jan-E Israelsson, Kontakten, hade ett drygt jobb att gå igenom alla bilderna. Kvaliteten var skiftande och ungefär hälften av samtliga bilder kunde sorteras bort i en första granskning. Sedan blev det genast litet svårare och det var först genom många och långa diskussioner som juryn kunde enas om prislistan. I klassen "färg-dia" var man tvungen att dela förstapriset på två deltagare.

Som en malört i bägaren

kan nämnas att när juryn var klar med sitt arbete upptäckte en av jurymedlemmarna att den bild som kommit på andra plats, i svart-vita klassen, insänd av signaturen BL 888, tidigare varit publicerad i Populär fotografi nr 2/71. Eftersom detta strider mot tävlingsbestämmelserna, var juryn tvungen att göra en "uppflyttning" av övriga pristagare och utesluta den "publicerade" bilden.

Den slutliga prislistan fick efter detta följande utseende:

### SVART-VITA BILDER

1:a pris, 400 kronor: G Abrahamsson, ÖR/Vb, 2:a pris, 300 kronor: E Arne Bläeldh, HF/X/AkmC, 3:e pris, 250 kronor: Rolf Johansson, Kabeldon, Alingsås, 4:e pris, 150 kronor: G Abrahamsson, ÖR/Vb, 5:e pris, 100

kronor: Rolf Johansson, Kabeldon, Alingsås, 6:e-10:e pris, vardera 60 kronor: Peter Johansson, Rifa, Kalmar, Sven Stauffer, BO/G/Arg, Hans Westerberg, Dta, Börje Landin, LMS, Hallstahammar och Petr Zatreparek, Vk 255, Norrköping.

### FÄRG-DIA

Delat 1:a pris, vardera 350 kronor: Tommy Svärth, Vt 324, Örebro och E Arne Bläeldh, HF/X/AkmC, 3:e pris, 250 kronor: Börje Landin, LMS, Hallstahammar, 4:e pris, 150 kronor: Sven Stauffer, BO/G/Arg, 5:e pris, 100 kronor: Henry Tarle, KB/T/Sdd, 6:e-10:e pris, vardera 60 kronor: Jan Gustavsson, BO/G/Xom, L Ragnbäck, HF/X/Rnk, Rutger Falk, HF/X/Rxm, Sven Stauffer, BO/G/Arg och Börje Landin, LMS, Hallstahammar.

## Svalt intresse för smalfilm

Tyvärr blev väl inte deltagarantalet vad man väntat i LME Smalfilmklubbs och KONTAKTENS smalfilmstävling. Det enda krav man ställde på de filmer som skulle vara med i tävlingen var att de hade någon anknytning till LME eller dess produkter.

När tävlingstiden gick ut hade endast fem filmer inlämnats. Det visade sig också, sedan juryn brutit namnsedlarna, att samtliga filmer kom från LME-are i Stockholm. Smalfilmsintresset är tydligen inte så stort utanför huvudstaden.

Juryn, som bestod av Börje Holm (fotoavdelningen), Erik Hultgren, fotoklubben, Tore Ryberg, LME-filmproduktion, Lars G Ericsson, smalfilmklubben och Jan-E Israelsson, Kontakten, hade en svår uppgift att lösa, eftersom tre av filmerna var ljudsatta och två var utan ljud och det gällde ju att få en så rättvis bedömning som möjligt. Striden om första och andra plats var hård och ännu jämnare var kampen mellan de tre följande filmerna, varför juryn enades om en delad tredjeplacering för dessa filmer.

Resultatlistan fick följande utseende:

1:a pris, en smalfilmsprojektor: Åke Löfström, HF/Vt 36 för filmen "Kodväljare", 2:a pris, en redigeringsapparat skänkt av Björks Foto och Musik, Björn Hasselgren, TN/Ahv för filmen "Den femte maj", 3:e pris, vardera en tape-skarvapparat: Anders Berglund, TN/T/Kkg för filmen "Projekt PCF", Bertil Eriksson, TN/X/Mk för filmen "Hur LM Ericsson uppfann telefonen" och Rutger Falk, HF/X/Rxm för filmen "LME:s 100-årsjubileum".

# Sexhundrafyrtiosju prövade turen i frimärksdragningen

Nästan var sjätte medarbetare vann ett förstadsbrev med de fem nya frimärkena i serien "Tekniska nydanare". Grattis!

Glädjande nog kom en hel del deltagare från LME i utlandet bl a ända från Australien och Mexiko. Det berodde säkert på att tiden för ovanlighetens skull (vi har lärt oss — reds anm) var så pass lång att våra läsare i andra länder hann vara med.

Som framgår av illustrationen av förstadsbrevet så delades serien så att vårt bolags grundare Lars Magnus Ericsson kom överst i en av raderna.

Inuti kuvertet ligger en utförlig information om frimärkena och de avbildade fem tekniska berömdheter. Förutom på svenska är informationen på engelska, franska samt tyska.



LARS MAGNUS ERICSSON  
TELEFONAKTIEBOLAGET LME  
126 25 STOCKHOLM

Förstadagsbrevet med de fem nya frimärkena. Obs! redaktionen har skrivit adressen. Försändelsen levereras oadresserad från Postens filateliavdelning (PFA).

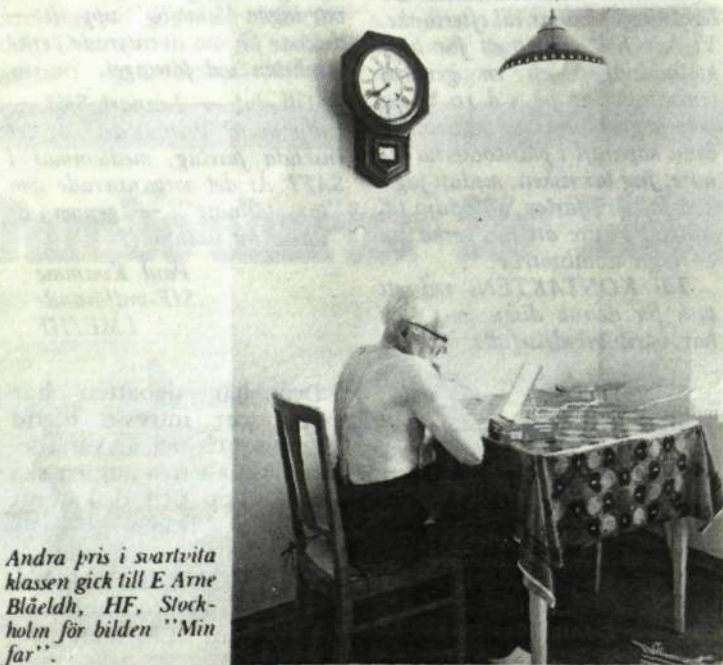
## Vinnarna

Andersson Birgitta, KA/Erhh  
Andersson Göran, HF/X/Rnh  
Andersson Herbert, HF/Vt 06  
Andersson L-Y, MÖ/MI 732  
Andersson Otto, RY  
Asikainen Maj-Britt, ST/X/Brd  
Avara Enn, BO/MklC  
Bengtsson Leif, SKV/Vt 29C  
Bergh Klaes, HF/Dpub  
Bergström Birgit, ST/X/Brd  
Billing Inga-Britt, TN/Lel  
Björklund Eivor, VY/Vt 497  
Blomberg Helge, ST/X/Brt  
Boman L-G, TN/T/Ffu  
Carlsson Ulf, KA/Vt 951  
Cederstrand Bjarne, HF/Dpp  
de Haan A T, EMT/Holland  
Elqvist Hans, RIF/KAL  
Eliasson Hans, ST/X/Bck  
Ericsson Lars G, TN/X/Mk  
Eriksson Börje, SKV/Tu  
Fekete Istvan, TN/T/Kel  
Folkesson Christer, TN/X/Tdl  
Forsström Margit, Pensionär  
Guhl Fredrik, RY/Vpz  
Hansson Bengt, SRA/Cuat  
Hedström Olle-Johnny, ÄL/Z/Vt 661  
Heikkinen Eila, BS/Vt  
Helin Marta, HF/Vt 39  
Hellberg Åke, MÖ/MIVks  
Hjelm Lennart, EUA  
Holmberg Leila, HF/Ph  
Holmstedt Kurt, BT/Vtb  
Hultgren Erik, HF/KibC  
Häkansson Olov, HF/llp  
Hålan Bergljot, HF/□  
Häggqvist Henry, PJ/X/Iss  
Högberg Bertil, IN  
Isheden Lars, LMS/TxdC  
Jacobsen Odd, HF/X/Ldb  
Janson Kjell, TN/Tvkv  
Johansson Geije, HF/Vt 17  
Johansson Rune, VH/Fez  
Jonsson Eivor, HF/X/Pd  
Karlsén Ulf, BO/Mgf  
Karlsén Sune, KA/Vt  
Kjellson Thomas, VM/MI/Bxp  
Kristiansen Jan, BS/Vks  
Kristiansson Ronnie, PJ/X/Iss  
Kulman Peter, KB/Al

Källberg Hans, TN/Cfa  
Lantz Lars, VH/Fmo  
Larsson Elin, KA  
Larsson Gunborg, CL/Lhd  
Larsson Rune, ÄL/Z/Rd  
Lindberg Erik, HF/X/Rfg  
Lindborg Torbjörn, VH/Fox  
Lundin Fred, LMS/BO/Tg  
Magnusson Åke, PR/X/Hca  
Malmgren Leif, HF/X/KlhC  
Miksits Benno, HF/X/Etb  
Molin Rolf, BL/K 193  
Månsson Elsa, MÖ/MI/Erhl  
Månsson Eric, HF/Ivt  
Niklasson Nils, MÖ/MI/Kkm  
Niklasson Rune, MÖ/MI  
Nilsson Bert, TN/X/Vdg  
Nilsson Ing-Britt, HF/X/Rs  
Nilson Karl-Johan, SKV/Vt 36P  
Nilsson Nils-Eric, SRA/CuaV  
Nordström Viola, HF/Vt 17  
Norrevik Bertil, HF/Bv  
Olsson Bengt, HF/X/RfC  
Olsson Thomas, HF/X/Ruh  
Olsson Åke, MÖ/MI/Vt 732  
Paul Toivo, HF/V/Km  
Penton William, GF/Nrr  
Persson Cristina, PR/X/Hyd  
Rantalainen Tuula, BT  
Rinnäs Ivan, SKV/Pv  
Rustedtedt Jan, BO/Mka  
Sandlin Alf, LMS/BO/Txd  
Sjölin Uno, HF/Vt 80  
Spång Olof, LMS/BO/Ia  
Styrén Kurt, Pensionär  
Sundström Ingrid, RIF/KAL  
Subenko Sergej, TN/T/Ffu  
Taliércio Lilian, PJ/X/Ikx  
Trädgårdh Arvid, Pensionär  
Töremo Kjell, LMS/RM/OpV  
Wahlström Mikael, HF/Vt 15  
Wathén Veikko, GR/V/Kpm  
Wattvil Maria-Elena, HF/X/Yd  
Warntorp Bengt, RIF/A/VHKC  
Wedber Rolf, SRA/UH  
Vejdegren Jutta, BT  
Werf Mats, HF/X/Klh  
Wickander Ove, BO/Bfv  
Wolfgang Carin, HF/IpC  
Åsberg Gudrun RIF/MS

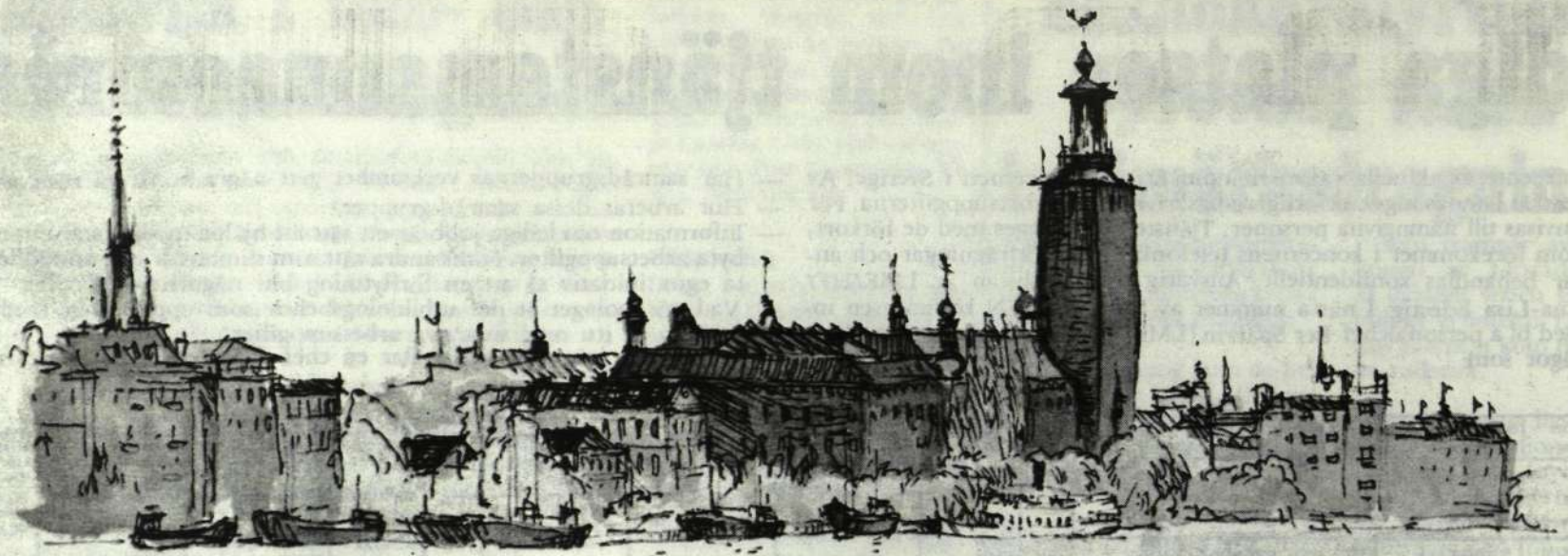


Första pris i svartvitt gick till G Abrahamsson vid Örebro-fabriken för bilden "Par"



Andra pris i svartvita klassen gick till E Arne Bläeldh, HF, Stockholm för bilden "Min far"





Stockholms Stadshus sett från sjösidan. Teckningen är gjord av Jan Lundqvist.

# LME:s guldmedaljörer 1976

Antalet guldmedaljörer är 271, en fördubbling mot tidigare beroende på att nya regler för erhållandet börjar tillämpas i år. Från moderbolaget kommer 193 och från dotterbolagen 78 guldmedaljörer. Antalet damer uppgår till 50.

Guldmedaljen i miniatyr, guldur/guldarmband samt 2 200 kr (—700 i prelskatt) i plånbok delades ut den 15 december i Blå Hallen i Stockholms Stadshus. Detta gjordes av dir Peter Wallenberg och VD Björn Lundvall assisterade av fru

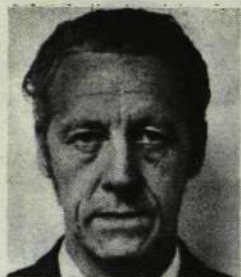
Patricia Lundvall och fru Anna-Maria Wallenberg.

Efter utdelningen intogs festmåltid i Gyllene Salen. Medaljörernas tack framfördes av MI-divisionens chef dir Sven Fagerlind.

						
MÄRHTA 31—05 AHLSTRÖM Vt 36 LME/HF	STURE 31—09 ALSHEDEN FC SKV/KV	AGNETA 30—03 ALSTRÖM Vt 742 LME/TV	BÖRJE 33—06 ANDERSSON Pv SKV	EINAR 32—11 ANDERSSON Mbp LMS/BO	ERIK 38—04 ANDERSSON Vt 76 SRA	HERBERT 30—05 ANDERSSON Vt 06 LME/HF
						
LENNART 39—10 ANDERSSON F 11 SKV	OLOF 30—01 ANDRÉE Igc LME/HF	MARGARETA 30—01 ANDRESSON Vt 33 LME/HF	WILHELM 31—05 ANGLIDEN Dput LME/HF	RUNE 30—00 AXENBORG V/KmC LME/HF	VIKTORIA 30—10 BARREBY Vt 36 LME/HF	HILMER 30—04 BAYARD Opp LMS
						
ADA 30—05 BENGTSSON Vt 363 LME/HF	GUNNAR 39—10 BENGTSSON Vt 769 LME/TV	NILS 30—09 BENGTSSON Vt 80 LME/HF	FOLKE 30—07 BERG Rr LME/HF	SVEN 33—07 BERGIN X/lxf LME/PJ	KARL ARNE 34—08 BERGLUND MakC LME/HF	CURT 31—00 BERGLUND Tk SKV
						
GÖSTA 30—05 BERGSTEDT V/Ty LME/HF	PER 35—07 BERGSTRÖM X/Sg LME/HF	EDVIN 30—07 BJÖRLENIUS Vt 962 LME/KA	HELGE 30—02 BJÖRLENIUS Vu SKV/KV	ÅKE 34—03 BJÖRNBERG V/Bvp LME/HF	ALLAN 31—11 BLIXT Kt 88 LME/KA	SVEA 39—07 BLOMGREN Edm LME/TN



**TYKO BOMAN** 36-04  
X/Iss LME/PJ



**ERIK BONTÉ** 37-10  
Vt 16 LME/HF



**IDOR BOOK** 37-06  
Vt 17 LME/HF



**JOHAN BORGSTRÖM** 31-05  
X/RT LME/HF



**HILDUR BOSTRÖM** 31-03  
Vt 17 LME/HF



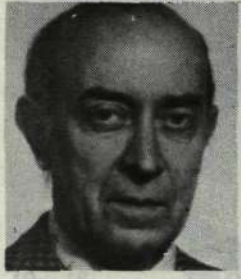
**SVEN BRAHME** 33-06  
DpP LME/HF



**TAGE BROSTRÖM** 30-06  
VnC LME/BT



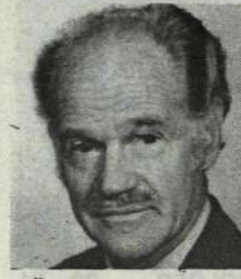
**PER BRUNSKOG** 31-00  
ED SKV



**CARL-GUST. BÄCK** 39-05  
Vt 748 LME/TV



**EVERT CARLSSON** 32-06  
X/PlnC LME/HF



**GÖTE CARLSSON** 34-09  
Aig LMS/RV



**HOLGER CARLSSON** 34-11  
Vt 562 LME/GV



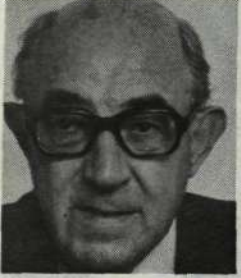
**STIG CARLSSON** 35-04  
Vtm SKV



**VALFRID CARLSSON** 35-04  
Vt 19 SKV



**BERTA CARLSTRÖM** 30-08  
VS2 RIF



**BIRGER CEDER** 31-01  
Drk LME/HF



**HELGE CEDERGRÉN** 31-02  
X/Iss LME/PJ



**BØRGE CHRISTENSEN** 30-00  
K 1 SKV



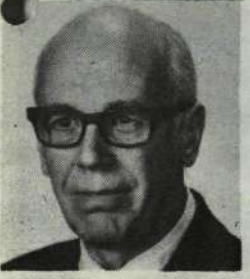
**ROLF COLLIN** 34-03  
X/Adh LME/HF



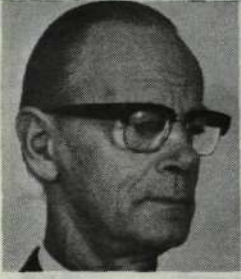
**STIG CORP** 32-04  
V/Ts LME/HF



**IVAN DALKVIST** 30-05  
Vt 39 LME/HF



**ANTON DIESEN** 30-08  
X/SK LME/HF



**STIG DUFVANDER** 34-08  
EC RIF



**BJARNE EDBERG** 33-07  
Vt 11 LME/HF



**SVEN EDGRÉN** 31-07  
Vtb SKV



**INGEBORG EDLUND** 31-03  
Vt 32 LME/HF



**ERNST EDMAN** 30-04  
MC LME/HF



**STURE EDMAN** 30-03  
DpS LME/HF



**ERIK FÖBERG** 30-07  
V/BvFC LME/HF



**GÖSTA EKHAMMER** 33-03  
Vt 07 LME/HF



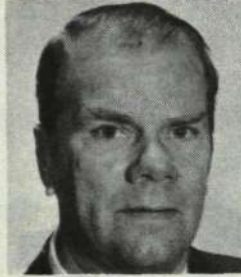
**KURT EKHAMMER** 30-06  
Vt 07 LME/HF



**KARL ERIK EKMAN** 31-04  
X/Alv LME/HF



**STIG ELLSTAM** 37-06  
XfK LME/HF



**KNUT ELLMUND** 31-08  
VmV SKV/KV



**GÖTA ENGBERG** 30-03  
Vt 381 LME/KH



**ARVID ENGLUND** 31-02  
Vg 65 SKV



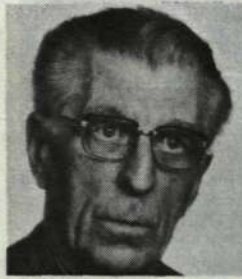
**ARNE ENGRELL** 31-00  
As LMS/RV



**GEORG ENGSTRÖM** 34-04  
Vt 562 LME/GV



**GULLI ENGSTRÖM** 31-08  
Vt 742 LME/TV



**EVERT ERICSSON** 30-01  
Vt 740 LME/TV



**ERIC ERICSSON** 30-06  
Vt 17 LME/HF



**ERIK ERIKSSON** 30-00  
MI/VmfC LME/MÖ



**LENNART ERNINGER** 35-08  
MI/BpC LME/VH



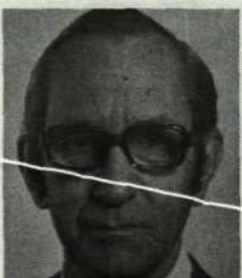
**TORBJÖRN ERNÖ** 38-08  
Fkm LMS/RÖ



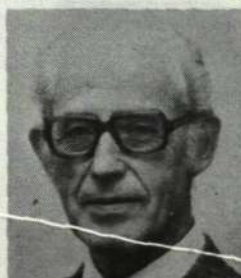
**BERTIL FAGERHOLT** 33-04  
KHC LME/KH



**SVEN FAGERLIND** 35-00  
MIC LME/MÖ



**LENNART FERNSTRÖM** 32-03  
X/LaM LME/HF



**BROR FINELL** 36-05  
VkC LME/KH



**VIVAN FINNSTRÖM** 30-10  
Trmk SKV



**HANS FLINCK** 37—10  
XF LME/HF



**KARL FLINK** 30—05  
Vt 394 LME/CL



**PER FLINK** 30—11  
X/R LME/HF



**BÖRJE FRANZSON** 30—01  
Vtb LME/BT



**INGVAR FREDRIKSSON** 30—04  
Vt 15 LME/HF



**ERIK FRÖJD** 39—01  
V 124 RIF



**KARL-ERIK GEWERT** 39—11  
Vt 02 SRA



**HARRY GEIDON** 30—08  
Vt 02 SRA



**INGRID GRANATH** 31—06  
X/Hfh LME/PR



**RUNE GRANLUND** 31—06  
Vt 17 LME/HF



**HOLGER GRYTBERG** 30—04  
F 788 LME/TV



**BRITTA GUSTAFSSON** 30—01  
Vt 769 LME/TV



**KURT GUSTAVSSON** 31—01  
Vtm SKV



**RUNE GUSTAFSSON** 30—06  
G/FIC LME/BO



**WALTER HAKEVIK** 33—07  
IpC LMS/RV



**JOHN HALLSTAN** 30—08  
Vt 29 SKV



**JOHAN HAMMERMAN** 31—02  
V/PrdC LME/HF



**HELMI HANIKAT** 30—04  
Vt 04 LME/HF



**STURE HEDSTRÖM** 30—09  
Tt SKV/KV



**OLOV HELMFRID** 39—02  
Py SRA



**TORKEL HIORT** 30—11  
NfKc LME/GF



**GÖSTA HJELM** 30—00  
Vt 04 LME/HF



**KARIN HJERPE** 32—00  
V/Pra LME/HF



**ERIK HOLM** 33—10  
Vt 15 LME/HF



**OLOV HÅKANSSON** 39—02  
Ilp LME/HF



**ERA HÅNELL** 32—10  
Vt 39 LME/HF



**BERTIL HÄNDEL** 30—05  
Ain LMS/RM



**LENNART HÖGFELDT** 32—10  
KD SKV



**SIGNAR HÖGLUND** 30—05  
T/FreC LME/ST



**BROR HÖRNER** 32—06  
Vt 769 LME/TV



**HANS ISBERG** 32—07  
X/lx LME/PJ



**TORE ISRAELSSON** 31—00  
Vt 21 SKV



**ENAR JANSSON** 30—09  
Vt 31 SKV



**FOLKE JANSSON** 33—08  
Vt 906 LME/KA



**GUSTAV JANSSON** 40—08  
Vt 25 LME/PJ



**HOLGER JANSSON** 34—11  
Vt 76 SRA



**IVAR JARKANDER** 31—09  
Dpu LME/HF



**SVEN JENNERHOLM** 32—10  
OmB LME/KB



**JEAN JERN** 30—08  
Mpv LMS/BO



**ERIC JOHANNESON** 34—07  
X/AR LME/HF



**ARNOLD JOHANSSON** 39—03  
X/SfC LME/HF



**KARL JOHANSSON** 30—08  
Vt 31 SKV



**MÄRTA JOHANSSON** 31—06  
K 39 LME/HF



**SVEN-HUGO JOHANSSON** 34—00  
Pgp SRA



**ERIK JONASSON** 30—03  
Vt 15 LME/HF



**SIMON JONASSON** 32—02  
Vt 444 LME/SG



**STIG JONASSON** 34—09  
T/Krb LME/TN



**IRMA JONSSON** 32—02  
Gov LME/BO



**LAGE JONSSON** 34—02  
X/Iss LME/PJ



**BORIS KAGAN** 31—08  
Vt 18C SKV



**MÄRTA KARLÉN** 30—05  
Vt 52 LME/KH



**ROLAND KARLGREN** 30—00  
X/Bv LME/ST



**OLOF KARLÉN** 36—11  
Vt 562 LME/GV



**ARNE KARLSSON** 33—07  
Vt 65 SKV



**EMMA KARLSSON** 31—00  
Plv LME/TN



**HARRY KARLSSON** 30—00  
Vt 06 LME/HF



**INGRID KARLSSON** 31—06  
X/Yld LME/HF



**NILS KARLSSON** 30—08  
Vt 11 LME/HF



**ÅKE KARLSSON** 33—08  
Au LMS/RS



**LENNART KARLSTEDT** 33—02  
DtT LME/HF



**BIRGER KINDWALL** 36—11  
Vt 29 SKV



**ESTER KLIPPFORS** 37—09  
Vt 36 LME/HF



**ERIK KROON** 31—06  
Vt 29 SKV



**HARALD KVICK** 36—10  
Vt 63 SRA



**GÖSTA KÄBRING** 31—01  
X/Brv LME/ST



**HANS-OLOF KÅHRE** 33—06  
AC LME/TN



**GÖSTA LAGERHOLM** 31—07  
Dpk LME/HF



**KURT LANGERYD** 34—00  
VapC LME/BT



**HARRY LARSSON** 30—00  
EvC SKV/KV



**HERBERT LARSSON** 30—06  
Vt 29 SKV



**NILS LARSON** 35—02  
TVkmC LME/TV



**STIG LARSSON** 32—05  
T/FroC LME/ST



**ÅKE LARSSON** 35—11  
X/lu LME/PJ



**JOHN LIND** 31—02  
Mp LME/HF



**MÄRTA LINDBOHM** 30—04  
VS 32 RIF



**TORSTEN LINDEBORG** 30—09  
Vp SKV



**BÖRJE LINDELL** 34—02  
Mev LME/HF



**BRITA LINDGREN** 30—03  
K 17 LME/HF



**KURT LINDGREN** 30—09  
Vt 367 SKV/KV



**SIGNE LINDHOLM** 31—00  
K 361 LME/HF



**UNO LINDSTRÖM** 34—00  
NGC LME/NG



**ÅKE LINDSTRÖM** 33—00  
Kfe LME/HF



**TORE LINDQVIST** 32—00  
Omk LME/KB



**SIGVARD LUNDGREN** 35—08  
Vmv SKV/KV



**BERTIL LUNDQVIST** 33—08  
Nrt LME/GF



**SIGVARD LUNDSTRÖM** 30—02  
Brk LME/HF



**ROSA LÄNDSTRÖM** 32—07  
K 361 LME/HF



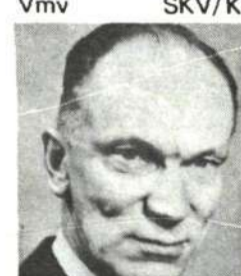
**FOLKE MAGNUSSON** 31—04  
Vt 338 SKV/KV



**ELIN MATTISSON** 32—03  
Vt 363/K 16 LME/HF



**ARNE MATTISSON** 34—09  
Aim LMS/RS



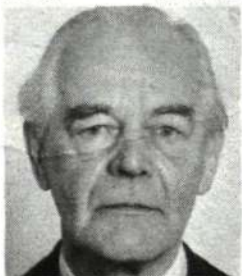
**ARNE MEIJER** 39—04  
Vt 02 SRA



**STIG von MELSTED** 30—02  
AiC SRA



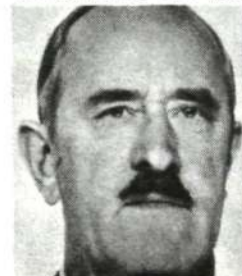
**OSMO MIKKOLA** 36—00  
Xfh LME/HF



**ÅKE MORLING** 31—04  
lu LME/HF



**ERIK MYHRMAN** 30—06  
Vt 39 LME/HF



**BIRGER NEIJ** 38—05  
Vt 50 LME/KA



**ARNE NILSSON** 38—02  
V/KtC LME/HF



**GUNNAR NILSON** 30—02  
VpS LME/KA



**INGA NILSSON** 31-04  
Vt 332 SKV/KV



**NILS-ERIK NILSSON** 31-05  
Vt 17 LME/HF



**SVEN NILSSON** 30-01  
Vt 07 LME/HF



**SVEN NILSSON** 30-00  
V/Kp LME/GR



**HOLGER NORBERG** 30-09  
AvhC LME/TN



**IVAR NORBERG** 30-05  
Vpd LME/SÖ



**STIG NORDGREN** 35-01  
T/Sxd LME/TN



**SVEA NORDSTRÖM** 30-05  
X/Cfa LME/HF



**VIOLA NORDSTRÖM** 31-05  
Vt 17 LME/HF



**SIGRID NORLIN** 31-11  
Vt 39 LME/HF



**ARNE NORRBÄCK** 33-05  
Vt 29 SKV



**LENNART NORRMAN** 30-08  
NC LME/GF



**ARNE NYBERG** 31-11  
FPI RIF



**MARY NYBERG** 32-04  
Vt 565 LME/GV



**PER OLOF NYHULT** 33-06  
FC RIF



**ARNE NYMAN** 31-04  
Ekr LME/TN



**EVA NYMAN** 30-08  
X/Pbs LME/HF



**JOHN NYMAN** 34-07  
Vt 02 SRA



**CESAR NYSTRÖM** 30-02  
Vt 16 LME/HF



**GUSTAF ODEBRANT** 30-08  
Dpkt LME/HF



**KURT OHLSON** 31-05  
T/FfrC LME/ST



**ERNWALD OLDGARD** 30-10  
KVsuC SKV/KV



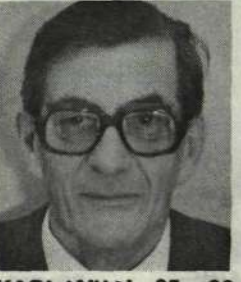
**SVEN OLSSON** 31-03  
Vt 18 LME/HF



**GUNNAR OLSSON** 38-07  
X/Iss LME/PJ



**OLOF OLSSON** 34-06  
KfC LME/HF



**KARL-WILH. OLSSON** 35-02  
RC SKV



**ALMA OTTER-FREIDLING** 30-10  
X/Iss LME/PJ



**AXEL PALMQUIST** 31-03  
Vt 743 LME/TV



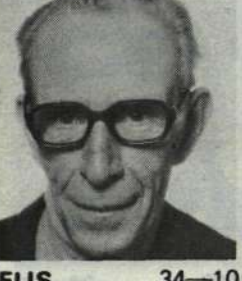
**ARNE PERSSON** 32-03  
VmA LME/KA



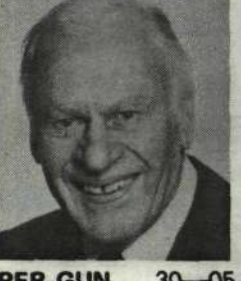
**STURE PERSSON** 30-05  
Vt 11 LME/HF



**BIRGIT PETERSSON** 30-03  
Vt 325 SKV/KV



**ELIS PETERSSON** 34-10  
Aim LMS/RS



**PER-GUN. PETERSSON** 30-05  
Ivt LME/HF



**EVERT PETERSSON** 31-01  
Vt 44 SKV/KV



**FOLKE PETERSSON** 34-06  
Vmt LME/GH



**NILS PETERSSON** 31-04  
Vt 25 LME/HF



**SVEN PETERSSON** 30-05  
Vt 29 SKV



**INGRID QVARNSTRÖM** 31-11  
VDs SRA



**KARIN ROBIN** 30-02  
X/lxv LME/PJ



**FOLKE ROSÉN** 38-05  
MI/Vt 734 LME/MÖ



**GUNNAR SAMUELSON** 30-01  
TMM MEXIKO



**ERIK SANDBERG** 34-08  
IpC LMS/RS



**HELJO SAUL** 30-03  
Vt 744 LME/TV



**BENGT SAVARIN** 34-09  
T/Kbk LME/TN



**EVERT SCHELIN** 31-01  
Vt 17 LME/HF



**OVE SCHOERNER** 32-02  
DpukC LME/HF



**TORSTEN SIDÉN** 32-09  
Tkdc LMS/BO



**JOHN-GUNNAR SILÉN** 30-11  
VtC LME/BS



**GÖTA SJÖBERG** 31-03  
Fle SKV

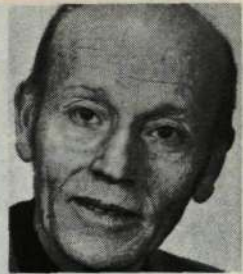




MÄRTA SJÖBLOM 30-08  
X/Cfe LME/HF



GUNNAR SJÖLUND 32-05  
X/Plg LME/HF



MAGNUS SJÖSTRÖM 30-05  
Vt 17 LME/HF



RUNE SKOG 38-03  
TkC LMS/BO



SIXTEN SKYBÄCK 33-11  
X/Ya LME/HF



SVEN SKYHAMMAR 30-07  
Mdf LME/HF



TORSTEN SKYTT 32-03  
RIFC RIF



ELLA SPJUTH 30-09  
K 36 LME/HF



ERIK STAGEFORS 36-10  
Vt 10 LME/HF



ARNE STEIN 30-08  
FD LME/HF



ERLAND STENEBÄCK 38-11  
F 11 SKV



LENNART STENHOLM 34-05  
Vt 605 LME/BT



CARL-AXEL STRÖMER 37-02  
G/ArE LME/BO



ERIK SUNDMARK 32-06  
Vt 31C SKV



GUNNAR SVALLING 34-09  
ED LME/HF



AXEL SWAHN 31-04  
Vt 07 LME/HF



TAGE SVANDAL 38-04  
Vt 32 LME/HF



ESTHER SVENSSON 31-11  
Vt 39 LME/HF



ÅKE SVENSSON 33-05  
X/KC LME/HF



ARNE SÖDERBERG 30-08  
Vt 39 LME/HF



LILLY SÖDERGREN 30-03  
Vt 363 LME/HF



NILS TANGEN 30-09  
T/Sf LME/TN



GÖSTA THÖRNBERG 41-02  
Vt 744 LME/TV



MARGIT TÖRNQUIST 31-06  
Vt 08 SRA



ÅKE WAERNLUND 38-02  
Eda LME/TN



BERTIL WAHLSTRÖM 32-04  
Vt 31 SKV



MARTIN WAHLSTRÖM 30-06  
GVpdC LME/GV



PAUL WAHLQVIST 33-10  
Vt 367 SKV/KV



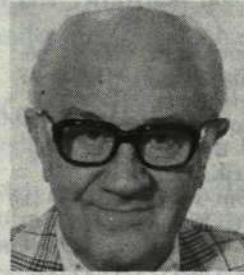
GUNNAR WALDAU 38-07  
rrC LME/GF



PER WALLIN 30-06  
Vt 17 LME/HF



VERA WELLANDER 30-00  
X/lta LME/PJ



MARTIN WERNER 30-07  
Vt 769 LME/TV



BERTIL WESTBERG 38-06  
As LMS/RÖ



GUNHILD WIBERG 39-06  
X/Hkb LME/PR



HENRY WICKBOM 33-06  
Vt 29 SKV



KARL WIKLUND 32-11  
ExC LME/TN



FOLKE WIKSTRÖM 30-06  
Vt 24 LME/HF



LINNEA WIMAN 31-02  
VS2 RIF



RUNE WINNHEM 35-06  
TVkrC LME/TV



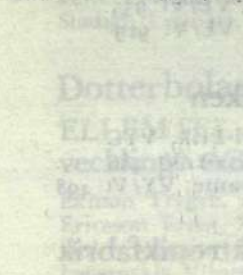
LEONTINE VOOSSEL 30-05  
Vt 742 LME/TV



ANNA-GR. WÄGERTH 31-01  
Vt 17 LME/HF



STIG WÄRNBERG 30-03  
Vt 766 LME/TV



STIG ZETTERGREN 33-06  
G/XngC LME/BO



SVEN ÅKERLUND 32-09  
Vt 562 LME/GV



EVERT ÖJVALL 34-04  
NraC LME/GF



ERIK ÖSTMAN 31-01  
Vt 03 LME/HF

Siffrorna under bilderna anger tjänstetid i år och månader.

Mer om medaljörerna och Stadshusfesten kommer i januariumret.

Bend



# Sysselsättningskris inom världens teleindustri

Den internationella tillverkningsindustrin inom telekommunikationsområdet genomgår en smärtsam omställningsprocess. Antalet förlorade arbetstillfällen kan räknas, inte i 1 000-tal eller 10 000-tal, utan i 100 000-tal. Ett drastiskt exempel utgör England, där 14 000 arbetstillfällen försvunnit under det senaste halvåret. Bland våra konkurrenter som drabbats hårt kan nämnas amerikanska ITT, som bl a avser friställa ett tusental medarbetare vid sin fabrik i Belgien.

## Kraftig nedskärning i England

Brittiska televerket kommer under de närmaste tre och ett halvt åren att skära ner sitt investeringsprogram för telefonstationer med 220 miljoner pund (över 1,5 miljarder kronor). Fackföreningarna i England räknar med att detta kommer att resultera i 15 000 förlorade jobb mot slutet av 1978 när nedskärningarna börjar få effekt. Den engelska teleadministrationen räknar själv med att 10 000 jobb kommer att försvinna inom teleindustrin i Storbritannien mellan 1978 och 1980.

Dessa dystra förutsägelser kommer sedan sysselsättningen inom den brittiska teleindustrin redan minskat med 14 000 arbetstillfällen under det senaste halvåret.

## Korttidsvecka i Tyskland

Men det engelska fallet är inte unikt även om det utgör ett av de mest drastiska exemplen på den kris som sedan en tid tillbaka skakar tillverkningsindustrin inom teleområdet. I Tyskland har tidigare betydande reduktioner av arbetsstyrkan inom de två stora tillverkningsin-

dustrierna ägt rum och korttidsvecka måst införas. Det amerikanska ITT har successivt minskat sin arbetsstyrka vid flera tillverkningsenheter i Europa och avser att friställa ett tusental man vid sin fabrik i Belgien.

## Western Electric hårt drabbad

I USA har världens största tillverkare av teleutrustning, Western Electric, på senare tid minskat sin arbetsstyrka med 10 000-tals personer. Flera fabriker har lagts ner och hos Western Electric räknar man nu med att arbetsstyrkan inom en nära framtid kommer att vara bara hälften så stor som 1970. Detta innebär, att inemot 100 000 arbetstillfällen förlorats. Ursprungligen hade denna neddragning planerats att äga rum under en tioårsperiod, men marknadsutvecklingen har gjort att den i stället kommer att ske under sex-sju år. Vårst drabbad hos Western Electric — liksom i England — är tillverkningen av telefonstationsutrustning.

## Flera orsaker till telekrisen

Dessvärre är inte den svaga konjunkturen enda orsaken

till den besvärliga situation som teleindustrin hamnat i. Teknikomställningen spelar också en betydande roll. Övergången från elektromekaniska system till elektronik har gått snabbare än de flesta räknat med. Elektroniktillverkning är avsevärt mindre arbetskraftskrävande än tillverkning av elektromekaniska produkter och system och teleadministrationernas krav på ökad elektronik i de system de nu väljer gör det omöjligt för tillverkningsindustrin att bibehålla en hög sysselsättningsnivå. Det är ytterst olyckligt att en minskad eller fördröjd efterfrågan på teleprodukter inträffar samtidigt med omställningen till ny teknik inom branschen.

## Kunderna driver på

Det är emellertid viktigt att hålla i minnet att den snabba teknikomställningen i hög grad framvingats av kunderna.

Teleindustrin har alltså inte haft någon valmöjlighet när det gäller tidpunkten för teknikbytet. Teleadministrationerna driver på utvecklingen och den tillverkare som inte vill eller kan hänga med riskerar att bli helt akterseglad av sina konkurrenter.

I Ericssonkoncernens 9-månadersrapport, som återfinns i sin helhet på sidan 3, framgår att koncernen minskat med drygt 2 000 medarbetare under nio månader i år i Sverige.

Totala antalet anställda utanför Sverige var i det närmaste oförändrat, 49 380 mot 49 310 vid årsskiftet. Telefondriftsbolagen i Argentina är inte medräknade.



## Omval i guldmedaljörnsfonden

Det blev omval för Folke Zandin, Lars Bergman och Ture Fasth (fr v på bilden), som guldmedaljörernas tre ledamöter i styrelsen för Marcus Wallenbergs fond för LME:s guldmedaljörer vid sammanträdet den 30 november hos LME vid Telefonplan.

Nära 400 av 1 100 inbjudna guldmedaljörer i koncernen deltog i sammanträdet i en av LME/HF:s matsalar. LM-orkestern underhöll efter mötet, då det också blev tid för smörgåsar, kaffe och livligt samspråk.

Personaldirektör Nils Svensson informerade om fondens verksamhet. Den har nu funnits till i åtta år och drygt en halv miljon kronor har delats ut i poster mellan 500 och 1 200 kronor.

Vid mötet valdes K-G Hansson till ordförande för dagen, som sekreterare fungerade Bertil Olsbro och som justeringsmän Arne Fagerman och Arthur Olofsson. (Den sistnämnde berättade med bravur en fiskehistoria, som kanske vid tillfälle kan återges i KONTAKTEN.)

Den 15 oktober träffades för övrigt styrelsen med Marcus Wallenberg i spetsen och godkände då tjugo ansökningar om medel ur fonden om totalt 18 600 kronor.

Före sammanträdet den 30 november samlades medaljörerna i D-husets parkplan för att dels se de nya informationslokalerna dels se på den halvtimme långa jubileumsfilmen. *603429/2*



En hel del guldmedaljörer från dotterbolagen hade kommit till mötet för att utse tre ledamöter i styrelsen för Marcus Wallenbergs guldmedaljörnsfond. Här är det medarbetare från Sieverts Kabelverk (SKV), som väntar på att sammanträdet ska börja. Från vänster ses Allan Persson (73 år) Edvin Wedberg, VgC, Harald Hansson (70 år) Carl-Gustav Pettersson, Vt 31, Anders Backman, Vt 29 samt Sven Jansson, Kupa.

Weinberg Martin, ÄL/Z/Vt 662

### Örebrofabriken

Abrahamsson Göte, ÖR/Vb  
Grönquist Jack, ÖR/Vt 333  
Karlsson Karl, ÖR/Vbu  
Pettersson Per-Olof, ÖR/Vp  
Stadigh Lennart, ÖRC

### Dotterbolag

#### ELLEMTEL Utvecklings AB (EUA)

Ekman Trygve, Ad  
Ericsson Ernst, Xm  
Holm Margit, Mrx  
Lapevskis Vilnis, Xmg  
Magnusson Bengt-Gunnar, TX

Neovius Gösta, YC  
Nilsson Uno, Mdb  
Sjöquist Ivar, XI  
Åström Maj-Lis, Mrs  
Östling Vera, Mrn

#### LM Ericsson Tele-materiel AB (LMS)

Ahinko Elmer, Txd  
Backman Leif, RÖ/AC  
Bergkvist Hans RÖ/As  
Boström Brage, RÖ/As  
Bärnsten Siri, RÖ/Il  
Carlsson Hans, Tsl  
Dahl Gösta, RM/Ai  
Evertsson Martin, RS/Fah  
Grusén Uno, RÖ/Ab  
Hansson Ulla, RÖ/Ab  
Karlsson Sven, RM/Aik  
Klang Lennart, RV/FC  
Kronqvist Gunnar, Mpv

Larsson Ruben, RM/Au  
Liljeqvist Bo, RÖ/Ai  
Lindström Ulf, RÖ/Ai  
Månsson Lennart, RÖ/Ai  
Pettersson Carl-Olov, RV/Au  
Pettersson Göte, RV/Au  
Pettersson Karl-Erik, RV/Au  
Setrom Olav, Mko  
Sjölander Dagmar, Ebb  
Stoces Ove, RM/Fnk  
Strömsholm Bror, Mpv  
Söderberg Karl, RV/Au  
Teglöf Bertil, MbC  
Walfén Merald, Mup  
Wilhelmsson Stig, RS/Aim

#### AB Rifa (RIF)

Almqvist Ingrid, SOL/F 04  
Dahlqvist Stig, STO/MF  
Ehrlich Gerhard, HEM/A/VL 22

Ericson Torgny, STO/C/VSK  
Fabris Guy, STO/MM 62  
Fredriksson John, STO/C/VS 23  
Haugerud Per, HEM/A/TU  
Jernström Arne, STO/C/VS 23  
Lamkert Inga-Lisa, STO/FP 1  
Lindgren Inga, STO/PG 1  
Lundell Karin, BOL/PG 4  
Lundin Lennart, STO/MM 2  
Nordstedt Britt, STO/FO  
Ohlsson Harald, STO/C/VSK  
Persson Ella, STO/EV 2  
Rask Folke, KAL/C/VK 3C  
Thor Figge, STO/MM2

#### Telekabelfabriken i Älvsjö\*

Ahlström Agneta, KV/Vt 32  
Andersson Göte, KV/Fob

Edewald Walter, KV/FnC  
Gavelin Rolf, KV/VmVc  
Jansson Emy, KV/Vt 25  
Justesen Sören, KV/VmV  
Liljeström Siri, KV/Kks  
Lindroos Nils, KV/Tn  
Olausson Börje, KV/Vt 48  
Ottosson Sven, KV/Kp  
Svens Kurt, KV/Tu  
Söderlund Adele, KV/Eakk  
Öden Allan, KV/Vt  
Öhman Bror, KV/Vt

#### Hudiksvallsfabriken

Holmstrand Gustav, HL/Vt 76  
Tiesmäki Maria, HLks

\* Telekabelfabriken i Älvsjö liksom Hudiksvallsfabriken tillhör numera dotterbolaget Sieverts Kabelverk AB, SKV.

**i pension**

Här omnämns anställda med minst 25 års anställning inom koncernen.

**September 1976**

1/9 Verkmästare Martin Werner, TV/Vt 769. Anställd: 1946. Brons: 1971.

1/9 Herr Helge Georg Andersson, ÅL/KV/Vt 344. Anställd: 1947. Brons: 1972.

1/9 Ingenjör Tage Broström, BO/BT/Vn. Anställd: 1946. Brons: 1971.

1/9 Maskinarbetare Johan Grundsten, GV/Vt 562. Anställd: 1949. Brons: 1974.

1/9 Herr Erik Sjöberg, LME/HF/Dptb. Anställd: 1947. Brons: 1972.

1/9 Fru Eivor Canstad, LME/PR/X/Heg. Anställd: 1928. Guld: 1966. Kvarstår i tjänst.

1/9 Fröken Margareta Andersson, LME/HF/Vt 33. Anställd: 1946. Brons: 1971.

1/9 Verkmästare Sven Jansson, ÅL/KVpa. Anställd: 1935. Guld: 1972.

Precis som sin far och farfar började han sin anställning vid SKV i Sundbyberg, där han för övrigt är född. Han sysslade till en början med telekabelkontroll och utsågs till arbetsledare 1947. Han kom till LM Ericsson 1969 och arbetade i Hudiksvall fram till 1971. Sedan dess har han tjänstgjort på personalavdelningen, bl a med introduktion av nyanställda. Konstruktivt begåvad. Filmar, fotograferar, målar tavlor, naturälskare (främst Öland sommartid), skriver artiklar och verser, duktig varpakastare. Tidigare flitig medarbetare i KONTAKTEN.



Sven Jansson

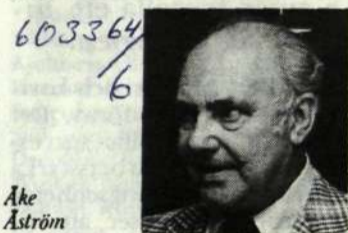
1/9 Förman Olof Thunell, TV/Vt 782. Anställd: 1927. Silver: 1976.

Började arbeta vid SRA 1927. Först vid lindningsavdelningen och därefter vid transmissionsavdelningens montageverkstad som instruktör (uppsättare) 1947—48. Följde med vid transmissionsdelens olika flyttningar under årens lopp; Hornsberg, Brännkyrkagatan och vidare till den avdelning som av de anställda kallades "Spiralen" — Svenska Spiralfabrikens gamla lokaler mitt emot SRA vid Alströmergatan i Stockholm.

Kom slutligen till LME:s Tel-lusfabrik i samband med att hela "TT" flyttades över till LME. Blev i samma veva förman på snabbverkstaden, dåvarande Vt 46, numera Vt 782. I unga år lovande backhoppare. Bor numera i egenhändig uppförd villa i Hud-dinge. Fick silver i samband med pensioneringen.

1/9 Förman Åke Åström, ÅL/KV/Vmv. Anställd: 1940. Guld: 1974.

Kom som yrkesarbetare till experimentverkstaden på Älvsjö Kabelverk. Senare blev han överförd till den mekaniska verkstaden, där han också tjänstgjorde då han blev utnämnd till förman. Åren före pensioneringen arbetade han på verkstaden förråd. Hobbies: fotografering och utlandsresor.



Åke Åström

1/9 Hopsättare Sigrid Norlin, LME/HF/Vt 39. Anställd: 1936. Brons: 1970.

**Oktober 1976**

1/10 Verktygsarbetare Helmer Härdin, TV/Vt 743. Anställd: 1947. Brons: 1972.

1/10 Ingenjör Ivar Hilfing, LME/HF/Df. Anställd: 1944. Guld: 1974. Kvarstår i tjänst.



Ivar Hilfing

1/10 Fru Britta Olsson, LME/HF/Ci. Anställd: 1944. Guld: 1975.

Anställdes på ekonomiavdelningen som avlöningskontorist för uträkning och utbetalning av löner till den kollektivanställda personalen. Blev chef för avlöningskontoret i mars 1956. I samband med omläggning av arbetsrutinerna till databehandling och en samtidig organisationsändring, varvid avlöningskontoret överfördes till personalavdelningen, tillträdde hon tjänsten som kassör på intressekontoret 1972.



Britta Olsson

1/10 Herr Nils Richtnér, TV/Vki. Anställd: 1938. Guld: 1974.

Började på SRA som provare vid tillverkningen av ra-

diomottagare. Efter en kort tid överfördes han till avdelningen för tillverkning av bärfrekvensmateriel. Den huvudsakliga arbetsuppgiften var apparatprovning av enheter ingående i 1-, 3-, 5-, 12- och 16-kanals bärfrekvenssystem samt enheter för tontelegrafsystem. Han arbetade vidare med provning av transmissionsavdelningen. Då tillverkning och provning av dessa instrument 1956 överflyttades till Tellusfabriken kom han till TV:s grupp för instrumentprovning.



Nils Richtnér

1/10 Fru Heljo Saul, TV/Vt 744. Anställd: 1946. Fick guld 1976.

1/10 Förman Helge Cedergren, LME/X/Iss. Anställd: 1945. Brons: 1970.

1/10 Herr Nils Dahlstrand, LME/HF/Vt 24. Anställd: 1948. Brons: 1973.

1/10 Förman Karl Gustav Hansson, LME/HF/Vt 16. Anställd: 1940. Guld: 1972.

Tjänstgjorde länge som rörmontör vid huvudanläggningens värmecentral. År 1971 utsågs han till skiftförman på Vt 16. Som skiftförman svarade han för övervakning av anläggningen samt arbetsledning under kvällstid för skiftpersonalen.



Karl Gustav Hansson

**November 1976**

1/11 Avsynare Elof Bäckström, TV/Vt 782. Anställd: 1942. Guld: 1975.

Från Göteborg via Tranås kom "Bäckis" till SRA i Stockholm 1942 som montör. Avdelningen flyttade till LME och TV 1956 och där arbetade han först som flygande avsynare. Det innebar att under pågående tillverkning utföra stickprov på tillverkningskvaliteten inom TV:s hela verksamhetsområ-



Elof Bäckström

de. 1957 kom han till nuvarande Vt 782 som avsynare av bl a stativ och kretskort.

1/11 Herr Erik Karlsson, LME/HF/X/Kle. Anställd: 1929. Guld: 1968.

Redan i augusti 1929 började han sin anställning vid Kabelverket i Älvsjö som impregnerare av telekabel. 1933 arbetade han med montering av pupinboxar och övergick två år senare till pressning av pulverkärnor för pupinspoler. Han blev instruktör för kärmpressningen 1940 och 1952 utsågs han till förman. Under åren 1953—1967 tjänstgjorde han vid LME:s fabrik i Huddinge. När tillverkningen där flyttades till Östersund kom han till Telefonstationsdivisionens laboratorium för elektriska komponenter, där han stannade kvar fram till pensioneringen.



Erik Karlsson

1/11 Ingenjör Tore Krantz, LME/HF/X/Adg. Anställd: 1942. Guld: 1974.

Var till en början verktygsarbetare på LME och dotterbolaget Svenska Elektronrör. Senare har han med kortare uppehåll varit verksam på LME med komponentkonstruktion. Han har arbetat med bl a mekanisk konstruktion inom bildtelegrafi och konstruktion och utveckling av X—Y-väljaren. Han har också deltagit i utvecklingen av telefonapparatenheter. Från år 1963 var han konstruktör vid X-divisionens avdelning för mekanisk konstruktion.



Tore Krantz

1/11 Förman Brita Svensson, ÅL/KV/Kks. Anställd: 1934. Guld: 1971.

Hon arbetade till en början i många år med snörmontering på Kabelverket i Älvsjö. Efter 16 års anställning blev hon en av de tre första förmännen med leveranskontrollen 1950. På senare år arbetade hon med beräkningar och mätningar samt med kontorsarbete vid leveranskontrollen. Hon har en mycket sund hobby: nämligen dagliga långpromena-



Brita Svensson

der! Dessutom ägnar hon mycket fritid åt sitt sommarställe.

13/11 Chaufför Nils Pettersson, LME/HF/Vt 25. Anställd: 1945. Fick guld 1976.

**December 1976**

1/12 Fru Agneta Alström, TV/Vt 743. Anställd: 1946. Fick guld 1976.

1/12 Herr Gunnar Gustavsson, LME/HF/X/Klh. Anställd: 1938. Guld: 1972.

Hans första arbetsuppgifter bestod av att justera reläer på verkstaden. 1939 kom han till telefonstationslaboratoriet och efter ytterligare några år övergick han till förbindning av reläsatser och stativ för laboratoriets räkning. Under åren 1957—60 var han förman på HF-verkstaden förbindningsavdelning. Han återkom 1960 till Telefonstationsavdelningens laboratorium. Från 1960 och fram till pensioneringen var han verksam på komponentlaboratoriet med undersökningar av halvledarkomponenter, främst transistorer och mikroretsar.



Gunnar Gustavsson

1/12 Ingenjör Gösta Hagström, LME/KB/Ona. Anställd: 1927. Silver: 1976.

(Se silverpresentation KONTAKTEN nr 10).

1/12 Herr Martin Wahlström, GV/VpdC. Anställd: 1946. Fick guld 1976.

1/12 Herr Bror Åreberg, LME/HF/Vav. Anställd: 1937. Guld: 1973.

Åren 1937—38 var han verksam vid stationsmontageavdelningen. Blev senare provare vid huvudfabrikens avdelning för leveransprovning. 1954 utsågs han till förman för en manuell provningsgrupp inom provrummet. 1969 övergick han till en tjänst som arbetsledare för huvudfabrikens vaktmästeri. Hobby: lantställe på en ö.



Bror Åreberg

1/12 Fru Birgit Pettersson, SKV/ÅL, Vt 25. Anställd: 1946. Brons: 1971.

1/12 Herr Allan Öden, SKV/ÅL, Vft 67. Anställd: 1952. Fick brons 1976.

**in memoriam**

**John Ericsson**



Disponent John Ericsson född i Uppsala 1898, har avlidit den 5 november 1976. John Ericssons hela yrkesverksamma karriär ligger inom LM Ericsson. Efter examen från Tekniska Gymnasiet i Örebro 1924, kom han till vår dåvarande verkstad vid Tulegatan, där han år 1929 utsågs till chef för provrummet.

I samband med att fabriken flyttade till Midsommarkransen utnämndes Ericsson till kontrollchef, vilken befattning han innehade fram till 1952 då han utsågs till disponent och chef för Söderhamnsfabriken. John Ericsson var bosatt i Söderhamn till sin pensionering år 1963 då han bosatte sig i Jakobsberg.

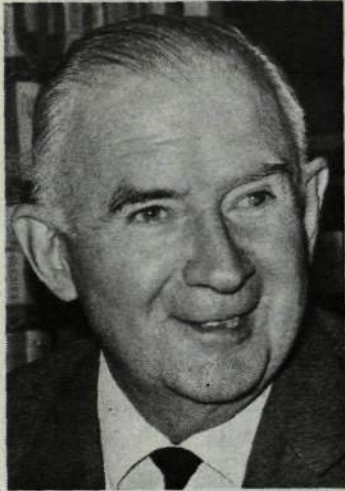
Som en röd tråd genom John Ericssons verksamhet inom LM Ericsson går 500-väljaren. Som ung ingenjör kom han i kontakt med denna och hans tekniska kunskande bidrog i stor utsträckning till att göra 500-väljaren till en framgångsrik produkt. När han sedan flyttade till Söderhamn tog han 500-väljaren med sig. Denna produkt har under många år varit en av Söderhamnsfabrikens tunga verksamhetsgrenar. Under sin tid i Söderhamn hann John Ericsson med att vid flera tillfällen utöka fabriken och att även starta en filial-fabrik i Delsbo.

Vi minns John Ericsson som en rejäl och rättträdig människa. Hans kunnande och förståelse för tekniska problem inom tillverkningen är väl dokumenterade. Som chef var han en fast klippta att luta sig mot för sina yngre medarbetare — dels genom förmågan att alltid lämna besked och råd och dels genom att i alla situationer bevara sitt lugn och goda omdöme.

Vi kommer att minnas John Ericsson som en sällsynt dugande medarbetare, med stort engagemang för sina arbetsuppgifter och med stor omsorg om sina medarbetare.

Arne Mohlin

**Nils Östling**



Nils Östling avled den 23 oktober 1976. Han blev 74 år gammal.

Han började på LME 1920 som svagströmlärling. På den tiden arbetade man i lag om 4-5 man vid växelbordsförbindning. Efter att ha genomgått lärlingsutbildning avancerade Nils till sk lagbas inom sitt lag.

År 1936 blev han förman för den avdelning som tillverkade kablar till växelbord och annan apparatutrustning.

Då LME 1940 flyttade ut till Telefonplan blev Nils förman för montering och förbindning av växelbord.

År 1948 utnämndes han till verkställare för telefonapparatmonteringen, dåvarande Vt 30.

Då denna tillverkning på 50-talet flyttade till Karlskrona fick han återigen hand om förbindning och montering av växelbord och stationsutrustning.

I början av 60-talet sändes en grupp tekniker över till STE i Frankrike för att under en kortare tid arbeta som konsulter i tillverkningsfrågor. Genom sin långa erfarenhet och skicklighet ingick Nils i denna grupp.

Nils Östling hann också före pensioneringen från LME vara med om starten av elektroniktillverkningen, t ex minnessatser och stativ.

Vi minns inte Nils enbart för att han var en skicklig yrkesman och arbetsledare utan även som en synnerligen god vän och kamrat.

Åke Gustafsson

**Schack- och bridgespelaren Nils Östling**

Nils Östling tog initiativet till och organiserade LME:s schackklubb på 1930-talet. Handlingskraft och temperament utmärkte hans sätt att genomföra sådant som väckte hans intresse och tack vare honom fick vår klubb en verklig rivstart med åtskilliga stockholmsmästerskap inom korpsschacket.

Som schackspelare befann sig Nils i skiktet strax under den allra översta eliten med ett individuellt stockholmsmästerskap 1930 som främsta merit.

Det i KONTAKTEN tidigare publicerade partiet, där han besegrade den internationelle stormästaren Gösta Stoltz, är ett gott exempel på Nils spelstil. Det präglades av precision och god positionsuppfattning samt en stark förmåga att utnyttja små svagheter hos motståndaren. Nils pyntade aldrig sitt spel med vidlyftigheter som han inte kunde stå för.

Ett råd som han en gång gav mig är typiskt för Nils inställning till schackspelet:

*"Var ärlig och ödmjuk i ditt spel, så när du så långt som ditt medfödda pund berättigar dig till."*

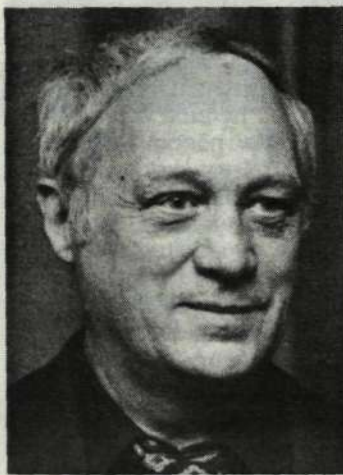
En devis som förvisso även står sig gott vad gäller all mänsklig verksamhet.

Nils var också en verkligt skicklig bridgespelare, där han också befann sig nära mästartklass. Han var en av initiativtagarna till LME Bridgeklubb för cirka 30 år sedan, där han verkade som kassör och den stora eldsjäl. Korpbridgen ivrade han speciellt för. Nils spelade allt mera bridge och mindre schack på äldre dar. Hans sista kväll i livet utanför hemmet ägnade han bridgen vid en tävling i en av förorterna.

Vila i frid Nils, vän och kamrat på andra sidan spelbordet.

Bengt Lindsjö

**Adolf Jansson**



Det gick som en löpeld genom företaget. Budskapet om att Adolf "Jocke" Jansson var död. Vi fick det oväntat den grådisiga måndagsmorgonen den 29 november. Verkstadsklubben på LME/HF hade gjort en stor förlust. Alla som kände "Jocke" hade gjort en stor förlust — förlorat en arbetskamrat och vän med sällsynt resning.

I verkstadsklubbens styrelse såg man det som en förmån över att ha fått arbeta tillsammans med "Jocke", där han också stod som ett föredöme för de unga. Han lade ned ett stort arbete inom arbetarrörelsens båda grenar — den politiska och den fackliga. I det första fallet var han ledamot av LM Ericssons Socialdemokratiska Fackklubb och i det andra verkade han inom verkstadsklubbens styrelse sedan

1962. Åren 1967-75 var han klubbens ålderman och kassör.

"Jocke" var infödd stockholmare från stadsdelen "Sibirien" och på LM Ericsson började han redan 1929. Under den ekonomiska krisen på 30-talet blev han permitterad, men kom åter 1939. Han var alltid fackligt intresserad men blev inte fackligt aktiv förrän på 60-talet. I yngre dagar ägnade "Jocke" nämligen mycken fritid åt bowling, som han spelade för Järva.

"Jocke" var hedersmedlem i Metall. Fram till förra hösten var han även ordförande i LM Ericssons Verkstadsklubbars Samorganisation, ett uppdrag som gjorde honom känd och omtyckt bland arbetarna inom hela LME-koncernen i Sverige. Under många år representerade han också arbetarna i företagsnämnden på HF. Han var vidare huvudfabrikens huvudskyddsombud under en längre period.

För ett år sedan beslöt sig "Jocke" för att varva ner. Han lämnade sina fackliga förtroendeuppdrag åt yngre kolleger och började förbereda sin pensionering våren

1977. Vid sin plötsliga bortgång arbetade han som instruktör på HF/Vt 17.

Trots det sorgliga som inträffat, så kan man inte bli ledsen när man tänker på "Jocke". Han lever på något sätt vidare inom oss. Hans gemyt, skicklighet och humor lockar fram en innerlig värme inom oss, som kände honom. Och vi i det här fallet är både arbetare och tjänstemän som stod honom nära.

Sedan många år tillbaka hade "Jocke" utlovat en omfattande intervju i KONTAKTEN i samband med sin pensionering.

— Kom igen då så skall du få den där intervjun, var "Jockes" stående svar till journalisten.

Nu blev intervjun aldrig av. I stället blev det dessa minnesräder över en rakryggad arbetare, som sällan kompromissade med sina åsikter.

Tomrummet efter dig är stort, men din anda lever vidare bland vänner och arbetskamrater.

Kamraten Henning Augustsson, verkstadsklubbens ordförande Stanley Oscarsson och journalisten Göran Hannerz.

**silver-plaketter**

**Paul Fritzell LME/HF/V/Bah Anställd: 1926**

Efter uppväxtår i bla Stockholm och Dalarna kom han 14 år gammal till apparatförbindningen på avdelning 05. Efter några år flyttade han över till kabelsyningen på avdelning 22, där han blev uppsättare 1937. Åren 1945-53 var han förman på LME/HF/Vt 32.



1953 kom han till verkstadsavdelning för produktionsteknik, närmare bestämt V/Bah, där han pysslar med bla syntetisk kodsättning och prototyp-tillverkningen.

**tack...**

**... för födelsedags-hyllning**

Odrbratt Gunvor, HF/Plp  
Skyhammar Sven, HF/Mdf  
Karlsson Sture, BO/GoC  
Edman Ernst, MC  
Nilsson Åke, T/FmtC  
Strömer Carl-Axel, BO/G/ArE  
Nilsson Gunhild, KA/Kt 81  
Svensson Inez, KA/Vt 62  
Johannesson Gösta, HF/K11

**... för annan vänlighet**

Werner Martin\*, TV/Vt 769  
Sjöberg Erik\*, HF/Dptb  
Hagström Gösta\*, KB/Ona  
Bäckström Elof\*, TV/Vt 782  
Blom Britt och Jonny, ST/T/Fmt

Mälberg Ewa och Karl-Eric, ST/T/Fmt  
Björlenius Edvin\*, KA/Vt 62  
Jansson Folke\*, KA/Vt 06  
Danielsson Viktor\*, KA/Kt 88  
Jansson Emy\*, SKV/ÄL/Vt 25  
Åreberg Bror\*, HF/Vav  
Gustavsson Gunnar\*, HF/X/KIH  
Wahlström Martin\*, GR/GVpdC  
\* I pension

**... för vänligt deltagande**

vid min makes och vår faders, Lars Österlund, TN/T/Fb, bortgång  
Maria Österlund  
Barnen  
vid min makas och vår moders, Irene Astner, TN/Ekl, bortgång  
Lennart Astner  
Barnen

## De lyser upp i mörkret

## LME-Lucior landet runt

Årets Lucia-dag inföll i år på en måndag och på många LME-anläggningar firades Lucia från tidigt på morgonen till långt fram på kvällen.

En del fabriker hade valt egna Lucior, medan några "hyrt" Lucior från skolor och liknande. Här är några av de flickor som LM-arna själva och personalen vid dotterbolagen valt till Lucior.

## Ronneby



Ingrid Svensson är född i Hasselstad utanför Ronneby men bor nu i Ronneby. Hon har arbetat på LME med tillverkning av BDH-kablar se-

dan augusti 1974. Hon gillar ridning väldigt mycket och en stor del av hennes fritid går därför åt till det.

## Stockholm



17-åriga Lena Ohlsson valdes till LME:s Lucia vid Huvudanläggningen. Hon arbetar sedan drygt två månader tillbaka som stransoperatris. Dessförinnan arbetade hon i ett och ett halvt år på vaktmästeriet på vilket hon började direkt efter avslutad skolgång.

Lena har inga speciella fritidsintressen. Hon föredrar att sitta hemma och titta på TV, läsa någon bok, eller lyssna på soul- och pop-musik.

Vid Lucia-firanden den 13 december deltog bl a en ungdomskör från Adolf Fredriks Musikklasser samt operasångare Rolf Björling.

## Kista



Den första Lucian i SRA:s nya anläggning i Kista (se Landet runt) blev 28-åriga Ell-Britt Ehrlefeldt. Hon arbetar som bibliotekarie. Ell-Britt är utbildad musiklärare

och sysslar mycket med musik på sin fritid, hon sjunger i kör och undervisar i pianospelning. Dessutom tycker hon om att läsa litteratur av alla de slag.

## Visby



Av årets sju kandidater valdes 18-åriga Carina Tunberg till Lucia. Vid Visby-fabriken arbetar hon med montering av relädetaljer. Sin fritid ägnar hon f n åt bilkörning med tillhörande teorilektioner. När veckoslutet kommer brukar det bära iväg till dans. Det kan också sägas att Carina är utbildad fotvårdsspecialist och hjälpt många trötta fötter till nytt liv samt att hon 1974 var Rosendrottning på Gotland.

## Vedeby



Kerstin Johansson var den som fick de flesta rösterna vid Lucia-omröstningen vid Vedebyfabriken. Hon kommer från Jämjö som ligger ett par mil utanför Karlskrona. I ett och ett halvt år har Kerstin arbetat med snörspiralisering. Fritiden ägnar Kerstin mest till handarbete av olika slag. Hon syr ofta sina kläder själv. Då och då händer det att hon beger sig ut på motionslingorna i Blekinges skogar.

## Örebro



Vid Örebrofabriken var det som vanligt nio flickor som ställde upp som 1976 års Luciakandidater. Vid röstsammanräkningen visade det sig att Anita Englund hade fått de flesta rösterna. Hon är 21 år och jobbar med slutmontering av reläsatser. Hennes stora fritidsintresse är musik och heminredning.

## Olofström



Kerstin Bengtsson är född i Lönsboda i Skåne men bor f n i Jämshög strax utanför Olofström. Sedan september 1973 arbetar hon med monteringsarbete vid Olofströmsfabriken. På sin fritid

sysslar hon gärna med handarbete samt att spela volleyboll i Olofströmsfabrikens lag. Hon var bl a med i den framgångsrika volleybolltruppen vid senaste koncernmästerskapet.

**Mölndal**



Vid MI-divisionen i Mölndal ställde sju flickor upp som kandidater. 20-åriga Elaine Nicklasson fick de flesta rösterna. Hon arbetar med orderdistribution och reklamationsärenden på divisionens inköpsavdelning där hon även har hand om telex. Idrott är ett stort fritidsintresse för henne och hon deltar i MI:s damlag både i handboll och fotboll.

**Kristiansstad**



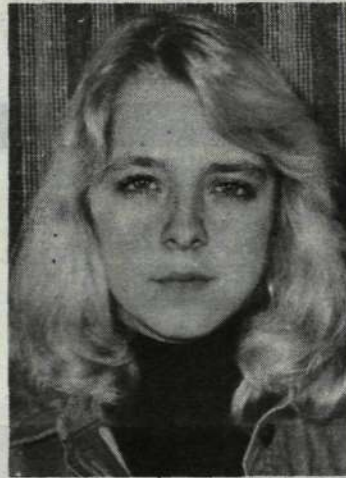
Det var elva flickor som ställde upp som kandidater till Lucia vid Kristianstadsfabriken. Flest röster fick 18-åriga Ann Jönsson. Sedan drygt ett år tillbaka arbetar hon med montering av Volvos bilvärmare. Hennes vagn stod i Göingebygden, närmare bestämt i Hässleholm. Sin fritid ägnar hon åt simning, minigolf och modern dans. På fredagskvällarna arbetar hon på ett diskotek.

**Gränna**



Vid RIFA:s anläggning i Gränna var det tolv flickor som ställde upp som kandidater till årets Lucia. Efter en spännande rösträkning, visade det sig att Ingela Johansson fått de flesta rösterna. Ingela sköter i sin dagliga gärning en automatlindningsmaskin.

**Karlskrona**



Ingela Hallström, som arbetar med lindningsarbete i Karlskronafabrikens nya allergirum, valdes till Karlskronafabrikens Lucia. Hon har arbetat vid LME i två år. Ett av hennes stora intressen är handarbete och då speciellt virkning. Annars ägnar hon sin mesta tid åt den nyinköpta pudeln Putte, som nu är fem månader.

**Borås**



Annika Gillberg, 22 år, utsågs till årets Lucia vid Boråsfabriken. Hon var den av de sju kandidaterna som fick flest röster och fick alltså nöjet att leda luciamorgnens övningar.

Efter att i fyra år ha arbetat som affärsbiträde och där inte riktigt kunnat komma överens med de oregelbundna arbetstiderna, tog hon våren 1975 steget över till LME. Annika arbetar nu med att direktförbinda reläsatser, ett arbete som hon trivs bra med eftersom hon bl a har regelbunden arbetstid samt lediga kvällar och lördagar.

**Sundbyberg**



På Sieverts Kabelfabrik i Sundbyberg hette Lucian i år Agneta Odenius. Hon är 25 år och arbetar som sekreterare på försäljningsavdelningen. Agneta har flera fritidsintressen, bl a gillar hon att teckna, göra resor samt läsa språk.

**Oskarshamn**



Årets Lucia heter Carina Liljegren. Hon är 18 år och arbetar med tillverkning av den högtalande telefonen Ericovox. Sin fritid ägnar hon åt virkning och brodering. Just nu går en stor del av fritiden åt till att ta körkort. Hon är dessutom intresserad av dans, så några större fritidsproblem har hon inte.

**Östersund**



Vid Östersundsfabriken ställde inte mindre än elva flickor upp som kandidater till årets Lucia. Flest röster fick Åsa Salomonsson. Hon är 20 år och har arbetat på LME i ett år, med montering och virning av kretskort.

**Taveldonation till Konstföreningen**

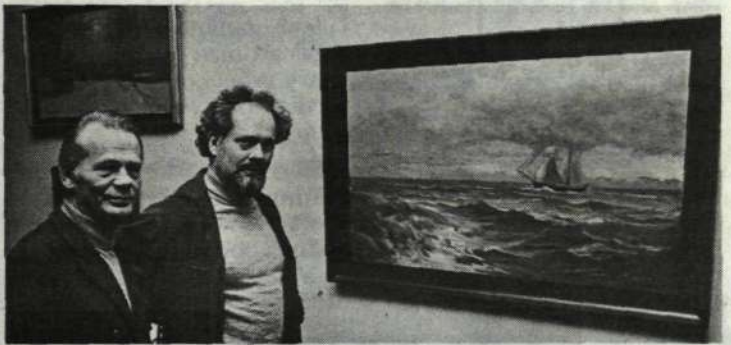
LM Ericssons Konstförening på HF i Stockholm har erhållit en donation i form av åtta tavlor. Donator är framlidne föreståndaren på HF/Vt 37, Gunnar Drewes. Han arbetade på LM Ericsson åren 1909-1951 och avled 1969. Hans hustru Lilly avled 1976 och i deras testamente sägs att åtta av deras tavlor skall tillfalla Telefon AB LM Ericssons Konstförening.

Det är första gången Konstföreningen får tavlor. Vid några tillfällen tidigare har man dock erhållit gåvor

i form av konstböcker.

Konstföreningen har ännu inte beslutat om tavlorna skall behållas eller säljas. Efter beslut i Konstföreningens styrelse hänger två av de aktuella tavlorna i övre södra matsalen på HF.

De åtta tavlorna är: P. de Rougemont, Kaffedrickande flickor. I. Ruin, Dalkulla, A. Langlet, Betande hästar, J. Clark, Jerusalem 1886, I. Kamke, Fiskargubbe, I. Eriksson, Marinmålning, Stenström, Vinterlandskap och Stenström, Förfallen torpstuga.



Konstföreningens kassör Agne Johansson (tv) och ordförande Alvar LOSS Hagberg framför en av de testamenterade tavlorna, Marinmålning av I. Eriksson.

603431/1

**Miljömätning på huvudfabriken**

Skyddsingenjörer som utbildas inom SAF har under november haft praktiska övningar i tillämpade miljömätningar på LME:s huvudfabrik i Stockholm. Det hela skedde under överinseende av bl a skyddstjänstchefen Berndt Bjerner och huvudskyddsombudet Gunnar Magnusson.

De miljöfaktorer man kartlade var buller, belysning, klimat (ventilation, luftfuktighet etc), damm och gaser. Mätningarna utfördes som självständigt arbete i grupp.

Målsättningen var att

kursdeltagarna skulle få praktisk användning av sina inlärdas kunskaper i mätteknik genom att göra arbetsplatsbeskrivning, genomföra mätning, föra protokoll, sammanställa och rapportera resultat samt diskutera eventuella eliminations-tekniska förslag.

De erhållna resultaten kommer att sammanställas och utges i form av en undersökningsrapport till företaget.

Bland kursdeltagarna återfanns tre LM-are, nämligen Rolf Meyerhoff, Roland Ward och Hans Bjurgard.



Miljömätning på LME/HF/Vt 21. Deltagaren i skyddsingenjörskursen Jan Odeheim (i mitten) mäter damm. Tv skyddsombudet Harri Seppä och Th Pauli Joona.

603432/1



## LANDET RUNT

Smått och gott från våra lokalombud landet runt



Ombud: Hans Larsson

### På plats i Kista

Så har nu snart alla de 1 200 personer som ska flytta till Kista kommit på plats. Huset, eller rättare husen, för det är fem sammanbygg-

da hus, börjar fungera riktigt bra, t o m klimatanläggningen. Totalt har man fått 45 000 m<sup>2</sup> golvyta.

Många föredrar att åka bil, en del tar buss från T-banan och andra pendeltåget. Tunnelbanan till Kista blir klar först 1977 och då ska också Kista nya centrum invigas omkring den 1 april.

— Det känns riktigt skönt att flytta in i nya, fräscha lokaler och framför allt kunna träffa personligen, säger många. Tidigare fanns SRA på tio olika adresser i Stor-Stockholm.

Och bland det bästa är nog matsalen eller som tidningen Storkök uttryckte saken i en rubrik till ett reportage, "Företaget som har egen kvarterskrog". Och visst håller maten krogstandard.

Som sammanfattning kan sägas att man förutom effektivare arbete också vunnit en trevlig och vänlig arbetsgemenskap.

SRA:s nya adress är Torshamnsgatan 21—23, Kista. Postadressen är: Fack, 163 00 Spånga och telefonnumret är: 08/752 10 00 (kortnr: 0153).



SRA:s nya anläggning i Kista.

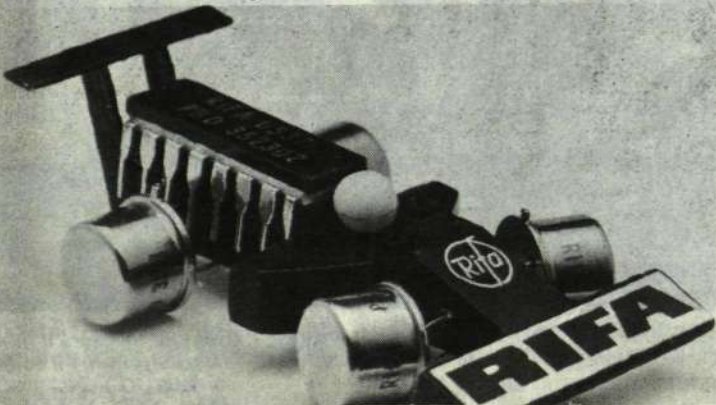
## Gasen i botten, Rifa!

För att göra reklam för ett nytt program av sk drivkretsar använder sig komponentföretaget och LME-dottern RIFA ibland av stora bilder på denna "formelracer". Så skedde t ex på den internationella Hannovermässan tidigare i höstas.

Till bilden kopplas begreppet "The fastest driver in the North", vilket bygger på den engelska dubbelbetydelsen av "driver", som står för både "förare" och "drivkrets". Till saken hör också att dessa drivkretsar arbetar mycket snabbt. Det är bara "bilens" hjul och

motor som är elektronik, resten är visserligen strömlinjeformat men har därför inte ett dugg med elektrisk ström att göra (oj!)

Det rätta användningssättet för dessa drivkretsar är anpassning av t ex reläer, elektriska motorer, indikatorer och lampor med logiska kretsar av olika slag. Från början gjorde RIFA dem enbart på beställning från LME, bl a för AXE-systemet, men nu har de blivit införlivade i komponentföretagets standardsortiment och kallas för PBD-familjen.



## Mölnadal



Ombud: Lars Köhler

### Stort intresse för "GIRAFFE"

MI-divisionen deltog i september i år för första gången på Farnborough International 76 i England. Utställningsobjektet var GIRAFFE, dvs exportversionen av spaningsradar PS-70/R.

Mässan är, tillsammans med Le Bourget i Paris, den största internationella flygutställningen i Europa. Här finns det mesta av nyheter från världens flygtillverkare. Över 40 flygplan visade i år sina konster i flyguppsvingningar och ytterligare ett 30-tal fanns att beskåda på marken. Mest imponerade kanske de amerikanska planen, F-14Y, TF-15A och YF-17 med sina överlägsna flygegenskaper. Viggen demonstrerade bl a sina förmåga

lägfarsegenskaper.

För vår del måste sägas att utställningen blev en framgång. Montern var inte stor, men den var idealiskt placerad vid entrétrappan till den sk radartrassen. Besökare till denna del av utställningen måste följaktligen passera GIRAFFE.

På antennen (12 meter ovan marken) var en LME-logotype målad och denna

var synlig över större delen av utställningsområdet.

— Utställningen var av stort värde för oss, säger Kjell Uhlén, som är ansvarig för exportförsäljningen av GIRAFFE. Den gav tillfälle att visa ett kvalificerat auditorium vår intressanta produkt och för det framtida försäljningsarbetet har vi fått många intressanta kontakter.



GIRAFFE med den 12 meter höga antennen och en LME-logotype i toppen syns över en stor del av utställningsområdet.

## Östersund



Ombud: Lars Sjöbom

### Ingen "klappjakt" på rökare

Att en företagssköterska bland annat ska arbeta mot tobakens skadeverkningar när det gäller hälsa och arbetsmiljö, är inte bara en uppgift som står i vårt arbetsprogram — det är en självklarhet. På Östersunds-fabriken har man efter flera års konfrontationer med rökningens skadegörelser beslutat sig för att försöka göra nånting, med hopp om förbättring. Därför har skyddskommittén efter framförda klagomål och besvär valt ut en grupp om tre personer som ska genomföra en antirökkampanj. En av deltagarna i gruppen är leg sjuksköterskan Ruth Jonsson, som här berättar om kampanjen.

Många antirökare har uttryckt sin förbittring hos oss på Hälsovårdsavdelningen över att vara tvingade att andas in andras luftföroreningar. Några har faktiskt slutat på fabriken på grund av att rökning är tillåten på arbetsplatsen. Många fler än man tror är allergiska för rök. Man märker också ett klart samband mellan magbesvär—rökning, övre luftvägsinfektioner—rökning, hjärtkärl-sjukdomar—rökning, ja, några läkare som nyligen ta-

lade om detta problem i vår miljö hävdade att rökning påverkar sjukdomar i så gott som hela vår kropp.

Vi har ännu inte kommit så långt i vårt arbete. Samtidigt som ett frågeformulär gick ut till alla anställda satte vi upp affischer på strategiska platser inom fabriken. Enkäten är nu insamlad och sammanställd. Det visade sig att av 842 anställda hade endast 551 svarat. Av dessa var 332 icke-rökare och 217 rökare. Av rökarna ville drygt 75 procent sluta röka. 243 personer har ingenting emot rökning på arbetsplatsen och 271 vill inte ha rökning vid arbetet. 140 personer har angett någon form av besvär.

Många beska, allvarliga, humoristiska, förtretliga, roliga och vansinniga kommentarer bifogades.

Här ett axplock:

• Jag tror att det skulle gå mycket lättare att sluta röka både för mig och många andra om det var rökning förbjuden i fabriken och särskilda röktrum för dem som ej vill sluta. Man får i sig så många andra gifter här så det räcker.

• Det är uppriktigt sagt äckligt att arbeta bredvid en rökare. De sitter och tänder cigarett på cigarett och bolmar, medan en annan får finna sig i att svälja deras laster vare sig man vill eller inte. När man lämnar sitt arbete för en fikapaus i oasen, händer samma sak — det är bara att svälja kaffet och machan blandat med rök. Sedan när man går till matsalen för att stilla hungern får man även där mätta sig med rök. Vi icke-rökare har alltid fått finna oss i deras rökbegär, oss tar ingen hänsyn till. Jag anser att matsalen absolut bör vara rökfri, för sedan rökarna ätit färdigt

kan de gå dit det är lämpligare att röka.

• På sådana här satans stressiga jobb måste den som vill röka få röka — om inte skulle många få nervsammanbrott och produktionen skulle minska.

• Hur mycket arbetstid skulle inte gå förlorad om man måste sitta i röktrum halva dagarna?

• Det vore bättre att Hälsovårdscentralen sysslade med något viktigare än att "skjuta" på den enskilde individen (rökaren).

• Avsluta "klappjakten" på personer som röker.

• Anställ icke-rökare!

• Detta formulär tycker jag strider mot Förenta Nationernas Konvention om de mänskliga rättigheterna.

• Observera att det av företagsledningen (arbetsledningen) anses OK att ta rökpaus (som skadar aktiva och passiva rökare), att fika (som oftast innebär förtäring av tomma kalorier som skadar förtäraren). Däremot är det absolut förbjudet att läsa böcker eller tidningar eller spela luffarschack eller gå ut och springa 100 meter under pausen. Vore det inte mera logiskt att istället införa vissa restriktioner på hälsovådliga aktiviteter?

Ja, detta är endast några av alla kommentarerna. Vi arbetar vidare. Inom den närmaste framtiden kommer en testgrupp att utväljas från någon avdelning med särskilda rökbekämpningsgrupper kommer att finnas.

Det är ju inte en fråga om någon förföljelse av den enskilde individen. Med vårt arbete vill vi, som jag hoppas alla förstär, verka för såväl bättre arbetsmiljö som bättre hälsa för alla våra medarbetare.



**Kristianstad**



Ombud: Göran Magnusson

**Satellitfabrik i Sundbyberg**

Att Kristianstadsfabriken har en produktionsenhet i Sundbyberg är det kanske inte så många som känner till. Fabriken heter Sundbybergsfabriken (SG).

Varför har då Kristianstadsfabriken en satellitfabrik så avlägset från Kristianstad?

Platschefen på SG, Enn Maripuu säger:

— Det är en lång historia och började egentligen redan 1888 då AB ALPHA grundades. Ett av de många utvecklingsstegen i ALPHA:s historia inträffade i början av 1920-talet. Då upptogs en helt ny tillverkningsgren, nämligen pressning av plastprodukter som skulle finna mångsidig användning i "elektricitetens tidevarv".

Ett nära samarbete (legotillverkning) med LME ledde år 1929 till att LME övertog ALPHA och bl a lade över en del av produktionen hit. I början av 60-talet var det ont om arbetskraft i Stockholmsområdet och LME fortsatte sin decentraliseringspolitik att flytta till landsorten. 1963 skedde den första etappflyttningen till Kristianstad och 1967 den andra. Då försvann också namnet ALPHA.



Enn Maripuu 603261/1

Vår avdelning, som sysslar med formverktygstillverkning, fick emellertid stanna kvar av olika anledningar. Fabriken är nu organisatoriskt underställd VbC Gösta Ahnström på Kristianstadsfabriken. Antalet anställda är omkring 25 personer, varav 21 är verktygsmakare.

Ritningsunderlaget för vår tillverkning får vi från Kristianstad, men nu har vi också börjat konstruera formverktyg själva.

Hur är arbetsförhållandena och hur fungerar samarbetet inom avdelningen och mellan Sundbyberg och Kristianstad? Frågan ställs till verkstadsklubbens ordförande Gunnar Gustavsson.

— Om vi börjar med arbetsmiljön, så är vi trångbudda här. Ur miljöfonden har vi fått anslag till att förbättra belysningen och dessa arbeten pågår just nu. Sedan hoppas vi på fortsatt miljöförbättring på bullersidan och luftrening vid bl a gnistbearbetningen. Lite glada färger på omgivningen skulle



Gunnar Gustavsson 603262/2

pigga upp och en egen lokal för klubbverksamhet är också mål att sikta på.

Beträffande arbetsklimatet så råder en mycket god anda med en positiv inställning till företaget och ledningen. Det syns också på den låga personalomsättningen. Det är ytterst få som slutar före pensioneringen.

När det gäller samarbetet med Kristianstad så påverkar avståndet inte speciellt mycket. Vi arbetar här som en fristående enhet och får endast arbetsunderlaget från Kristianstad. Det allmänna informationsflödet från Kristianstad hoppas vi dock ska öka.

På investeringssidan vill vi också uttala oss. Vi får ofta göra de svåraste verktygen och har legat på topp när det gäller kunnande. För att kunna hänga med och möta dagens och framför allt morgondagens ökade krav på snäva måttoleranser krävs gedigen utrustning. Det är främst investeringar inom maskinsidan och mätutrustningssidan som krävs.

**Älvsjö Kabelfabrik har diskuterats i riksdagen**

Med anledning av en interpellation från riksdagsman Tommy Franzén (vpk) om den svenska kabelindustrin och nedläggningen av telekabeltillverkningen vid Älvsjöfabriken har industridepartementet varit i kontakt med företaget för att få en rad frågor besvarade. Dessa utgjorde en del av de fakta som låg till grund för det svar på interpellationen som industriminister Åsling gav i riksdagen fredagen den 19 november, och som här återges ordagrant:

"Herr talman! Herr Franzén har frågat mig om jag kan acceptera konsekvenserna för svensk kabeltillverkning i allmänhet och den sysselsättningsminskning i synnerhet som en nedläggning av telekabeltillverkningen vid Sieverts Kabelverk i Älvsjö, tillhörigt L M Ericsson-koncernen, innebär.

L M Ericsson-koncernen är norra Europas största tillverkare av kabel. Företagets svenska fabriker för tillverkning av tele- och kraftkabel svarar tillsammans för ca 75 % av koncernens totala kabeltillverkning. Dessa har under de senaste två åren lyckats kompensera en allmer stagnerande och vad avser telekabel starkt minskad hemmamarknad genom ökad export. Som skäl till att företaget upphör med telekabeltillverkningen i Älvsjö anges stora svårigheter att få avsättning för produkterna.

Enligt vad jag har erfarit är en anledning till nedläggningen av Älvsjöfabriken att televerket, som är den helt dominerande kunden, kraftigt reducerat sina beställningar av telekabel. En väsentlig orsak till detta är att utveckling av ny teknik nu möjliggör ett betydligt bättre utnyttjande av telekablarna än tidigare. Samtidigt har det minskade bygandet reducerat behovet av nyinvesteringar i telekabelanläggningar.

Inom L M Ericsson råder uppfattningen att någon förbättring

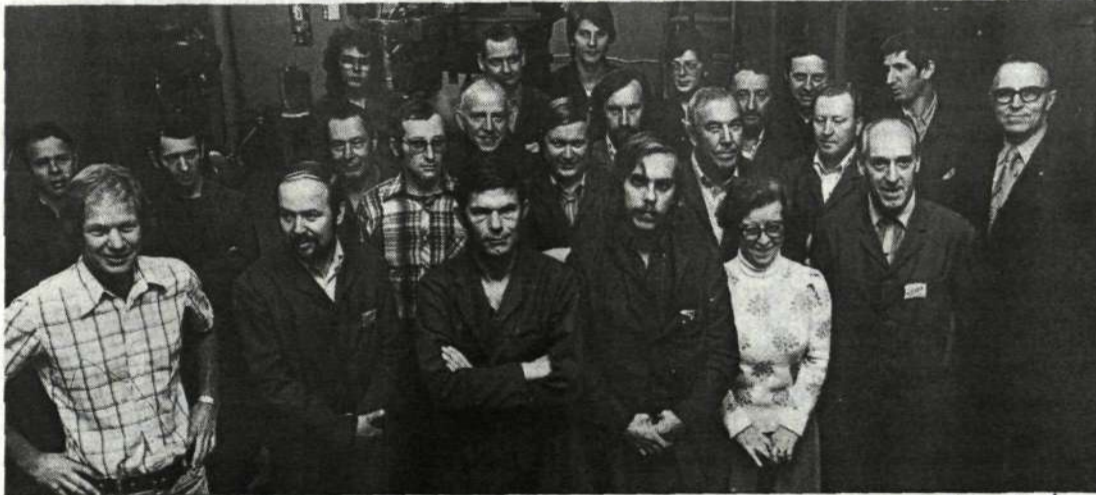
vad avser den svenska telekabelmarknaden inte är att förvänta. Detta är en bedömning som jag — och jag antar även herr Franzén — måste dela. Totalt i världen råder på telekabelsidan en stor överkapacitet, vilken lett till en prispress som avsevärt begränsar företagets exportmöjligheter.

Sammanfattningsvis torde vi kunna konstatera att L M Ericsson anpassar produktionsapparatens storlek till den faktiska marknaden genom att låta koncernens modernare fabriker i Piteå och Hudiksvall i fortsättningen svara för den starkt minskade volymen av telekabel.

Älvsjöfabriken sysselsätter för ca 350 personer. L M Ericsson har utfäst sig att försöka finna arbete inom koncernen för alla berörda. Med hänsyn till att enbart moderbolaget i dag sysselsätter drygt 2 600 kollektivanställda och nästan 6 200 tjänstemän i Storstockholm betraktar jag möjligheterna att bereda de anställda i Älvsjö sysselsättning som mycket goda. Jag har också erfarit att L M Ericsson kommer att utnyttja de aktuella lokalerna i Älvsjö för elektroniktillverkning och till viss del som färdiglager. På sikt torde man därför kunna räkna med att man genom denna nya verksamhet skall kunna skapa ytterligare arbetstillfällen."

Ett problem som av Sieverts Kabelverk i detta fall anses ha marginell betydelse men som ändå är principiellt intressant kom upp i riksdagsdebatten när Tommy Franzén frågade industriminister Åsling om det är riktig politik att låta statliga verk och myndigheter importera kabel som istället mycket väl kunnat tillverkas vid Älvsjöanläggningen.

På detta svarade industriministern bl a att det för statliga verk och myndigheters upphandling finns en princip att upphandlingen i sina huvuddrag måste grundas sig på ett starkt kostnadsmedvetande.



Större delen av personalen vid Sundbybergsfabriken.

603261/2

**Piteå**



Ombud: Jarl Sundkvist

**Piteåfabriken deltar i forskningsprojekt**

Vid Sieverts Kabelverk i Piteå genomfördes under en

vecka i november en del i ett internationellt forskningsprojekt, avsett att kartlägga hur de anställda upplever sin arbetssituation i olika avseenden och hur olika former av medinflytande påverkar de anställdas arbetsengagemang och arbetstillfredsställelse.

Forskningsprojektet berör, förutom Sverige, även Frankrike, Israel, Holland och Storbritannien. Eventuellt kommer även Kanada och Japan att delta.

I Sverige deltar tio företag

i storleksordningen 150—200 anställda inom verkstads-, plast- och livsmedelsindustrin.

Kartläggningen skedde i form av en opinionsundersökning och utfördes av medarbetare vid Göteborgs Universitet, Psykologiska Institutionen.

Undersökningen skedde med hjälp av frågeformulär (kryssmetoden) och kompletterades med intervjuer med arbetsledning, fackliga företrädare och företagsledning.

Företagsnämnden vid KV/PÅ anser att vi genom att deltaga i undersökningen bör få en god kartläggning av hur vår utveckling framförallt på arbetsmiljöområdet och på det företagsdemokratiska området upplevs, samtidigt som vi bidragit till forskningen inom området.

Insamlade data kommer att behandlas strängt konfidentiellt och inga individuella svar kommer på något sätt att yppas. Efter behandling bränns materialet.

Resultatet av undersökningen kommer att redovisas i form av gruppmedelvärden och diagram på ett sådant sätt att ingen enskild individ ska kunna igenkännas. Efter det att insamlade data bearbetats, kommer en rapport att tillställas företagsnämnden.

Någon gång i slutet av januari beräknas undersökningsresultatet finnas i rapportform och vi hoppas då kunna återkomma i KONTAKTEN med en sammanfattning.

# LME-idrotten vill ha mer att säga till om!

— Vi vill bli accepterade som en part bland andra parter inom företaget. För oss är kopplingen mellan hälsovårdsavdelningarna och idrotten en självklar sak, förklarade ordförande Lennart Nordström vid LME-Företagens Idrottsförbunds Bosöträff, som hölls den 12, 13 och 14 november. Nordström gjorde sitt uttalande som ett svar på en fråga av koncernens personaldirektör Nils Svensson om vilken inriktning idrotten har inom LME-koncernen.

— Vi tycker att vi har rätt till en plats i företagets "social life", fortsatte Nordström. Målsättningen inom förbundet är alltså fullt klar — man vill bli erkänd och vara med i beslutsprocessen på ett helt annat sätt än tidigare.

Nils Svensson, en av fyra inbjudna föredragshållare, talade över ämnet "Motionens och idrottens roll på LME". Han såg positivt på idrotten, som han ansåg ge en gemensam bas för alla kategorier människor inom koncernen. Det var i detta sammanhang som han ställde frågan om LME-sportens inriktning.

— Men vilka skall man satsa på? Dom som inte idrottar? Eller dom som idrottar? Kan idrotten på något sätt bidra till att tillsammans med motion och friskvård vända kurvan för sjukfrånvaro? undrade han vidare. Det nya i dagens motionsidrott är ett nära samarbete med företagshälsovården. Nils Svensson var av den uppfattningen att idrott/motion på arbetsplatsen kan skapa samverkan och kamratskap, som underlättar anpassning i jobbet. Detta sätter vi stort värde på.

Men hur skall allt åstadkommas om man skall ta vara på det goda som idrotten kan ge? Idrottsverksamheten kostar pengar särskilt när det gäller lokaler och bollplaner. Därför bör man ta tillvara möjligheterna till ett samarbete med kommuner, skolor eller med andra företag.

Moderbolagets personalchef Per Sparrin framhöll att företaget var intresserat av att främja en bättre kondition, som visat sig resultera i ökad trivsel både i och utanför jobbet bland de anställda. Sparrin förespråkade varmt ett närmare samarbete mellan hälsovården och idrotten.

Erik Björestig från HF-klubben konstaterade att idrottsmotionsintresset bland arbetarna på HF sjunker för varje år, medan däremot intresset ökar bland tjänstemännen.

Chefen för hälsovårdsenheten på LME/HF, docent Ing-Marie Lidström, talade över ämnet "Medicinska synpunkter på motion etc". Hon sade att människan är byggd för en viss aktivitet som alla andra däggdjur. — Men det moderna teknokratiska samhället gör oss inaktiva. Denna inaktivitet kan motarbetas genom att man håller igång med träning och motion.

För enkelhetens skull hade hon delat in LM-arna i fyra motionskategorier: 1) De mycket aktiva, 2) De som regelbundet motionerar minst en timme per vecka, 3) De som motionerar sporadiskt och 4) De inaktiva.

— De som är bättre tränade har större resurser att klara av t ex sjukdomar. Vidare har man nått mycket bra resultat med motionsprogram mot nervösa hjärtbesvär, betonade hon. Hon hänvisade också till en undersökning som gjorts nyligen av professor Irma



Stundtals gick idrottsdiskussionens vågor höga. Här ses HF-klubbens Hans "Ludde" Karlsson (med glasögon) i ett engagerat inlägg. Till höger om honom lyssnar hans klubbkamrat Erik Björestig.

Åstrand på Arbetarskyddstyrelsen, där man konstaterade att två halvtimmepromenader i veckan ger utslag i form av bättre kondition hos personer som är dåligt tränade — dvs det stora flertalet av oss.

Kostens stora betydelse i samband med hälsa-motionidrott framkom också. Bl a efterlystes kostråd och motionsråd då och då i KON-TAKTEN. Förbundets ordförande lovade att i framtiden försöka förse redaktionen med lämpliga tips i denna väg.

Idrottskonsulent Sture Malmgren från SAAB i Linköping talade om "Idrottens roll på SAAB". Kort och gott kan man konstatera att SAAB onekligen kanske har hunnit längst i landet när det gäller satsningen motionsidrott-hälsovård. Man har ett flertal specialister anställda och för 1977 har man för ca 7 500 anställda i Linköping budgeterat två miljoner kronor. Dessutom stimuleras motionsidrotten på SAAB givetvis av företagets samtida satsning på elitidrotten. Skulle det inte vara roligt att gå och se LM Ericsson spela fotboll i div II eller handboll i allsvenskan? För att nu inte tala om cykelsport, där SAAB är en av landets största klubbar.

Vidare redogjorde Elov Rörvall, Svenska Korporationsidrottsförbundet för organisationen hos Riks-Korpen och de aktiviteter, som man genomfört och tänker starta framöver.

Text: Göran Hannerz  
Foto: Mariette Engström

## 61 år och aktiv fotbollspelare

Karl-Erik Danielsson vid MI-divisionen i Mölndal har spelat fotboll i inte mindre än 47 år. Fylla 61 år, säger han att han siktar på att vara aktiv i 50 år. Ett unikt fotbollsrekord som Göteborgs-Posten nyligen skrev i en intervju med Kalle.

Kalle spelar för Sanna IF sedan 17 år. Han är dessutom med i handbollslaget, lagledare i fotboll, materialförvaltare och intendent i föreningen.

Vid MI-divisionen har Kalle jobbat i 19 år. Sin dagliga gärning har han vid Vta, mekanisk tillverkning, där han är planeringsman.



## Bäst i Borås



I Borås har det spelats en korpsarie i damfotboll. Segrare blev LME-flickorna som vann sex av åtta matcher och fick 13 poäng. Målkvoten var hela 17-2.

Laget har bestått av (stående från vänster): Curt Andersson (lagledare), Ansa Siltala, Anna Fagerström, Paula Leihkoinen, Ismén Gerhardsson. Knästående: Marja-Leena Tabell, Sylvie Nilsson, Leena Ryytty, Merja Hakulinen och Marita Andersson.

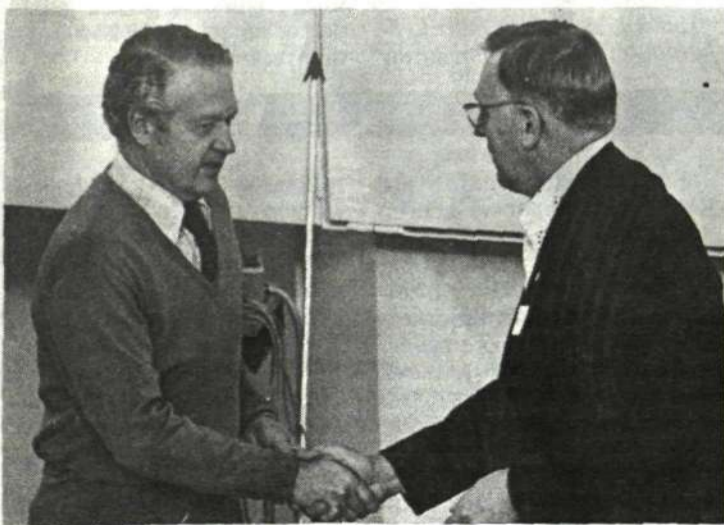
## Flickor i farten



Katrineholmsfabrikens duktiga fotbollsflickor har verkligen visat framfötterna i korpen där de avancerade ända till cupfinalen. Där blev emellertid deras motståndare, Personalen på Nävertorpsskolan, för starka och LME-flickorna fick se sig slagna med 4-0. Men andra

plats är ju inte fy skam det heller.

På bilden ses (stående från vänster): Gert Carlsson, Ewa Carlsson, Carina Johansson, Christina Eriksson, Siv Karlsson. (Knästående från vänster): Annica Pettersson, Monica Gustafsson, Christina Sandström, Yvonne Andersson och Marina Gustavsson.



LME-koncernens personaldirektör Nils Svensson (t v) var en av de inbjudna talarna vid LME-Företagens Idrottsförbunds höstmöte. Här får han mottaga förbundets guldplakett av förbundsordförande Lennart Nordström.

# Över 2000 deltagare i jubileumsårets KCM

Under jubileumsåret 1976 arrangerades koncernmästerskap i samtliga 14 grenar som administreras av LME-Företagens Idrottsförbund.

Totalt mötte 2 029 deltagare upp i tävlingarna. Den särklassigt största anslutningen gällde fotbollen där 32 klubbar representerades av 738 spelare.

På andra plats kom handbollen med 11 startande klubbar och 228 spelare. Den tredje mest populära grenen inom LME-koncernen blev bowlingen där 22 klubbar ställde upp med 197 spelare.

Därefter följde i tur och ordning: Korphockey 11 klubbar, 162 spelare, skidor 13 klubbar 120 deltagare, bordtennis 21 klubbar 117 spelare, volleyboll sex klubbar 97 spelare, orientering

19 klubbar 88 deltagare, friidrott 19 klubbar 72 deltagare, badminton 15 klubbar 72 deltagare, tennis 8 klubbar 46 deltagare, terränglöpning 12 klubbar 41 deltagare, mångkamp 11 klubbar 26 deltagare och så till sist simningen med sju klubbar och 25 deltagare.

Enda klubb som deltog i samtliga 14 KCM under 1976 var LME IK/HF. KCM-arrangörer under

det gångna året var: Östersund skidor, Kumla korp-hockey, Mölndal handboll, bordtennis och badminton, Hudiksvall bowling, Kristianstad orientering, Gränna terränglöpning, Norrköping fotboll. Bollmora friidrott, HF simning, Kalmar mångkamp, Karlskrona tennis, och Katrineholm volleyboll. Utanför LME-Företagens Idrottsförbund arrangerades KCM även i skytte och golf.

## Nu blir det kvalspel i fotbolls-KCM

När det gäller koncernmästerskapen har fotbollen på senare år blivit LME-Företagens Idrottsförbunds både stora glädjeämne och stora problembar. Det mycket positiva är att KCM-turneringarna i det gröna fältets schack har blivit omätligt populära bland klubbarna. Det totala antalet spelare har på sistone varierat mellan 700 och 900.

Men just denna lavinartade utveckling har fört med sig en hel del problem. För det första kan numera inte många klubbar i landet klara av sådana jättearrangemang. För det andra är det nästan omöjligt att undvika mindre trevliga incidenter vid sidan av spelplanerna när man drar samman så mycket folk på ett och samma ställe under en lördag-söndag. Och för det tredje kan man ifrågasätta de rent sportsliga aspekterna på ett sådant mastodontprogram.

Vid förbundets höstmöte på Bosön på Lidingö utanför Stockholm den 12, 13 och 14 november antogs ett förslag från VU, vilket syftar till att banta ned KCM-spelet i fotboll. Förslaget bygger i stort på en turnering modell fotbolls-VM med kvalmatcher det ena året och slutspel det andra. Geografiskt delas landet in i fyra grupper: Stockholmsgruppen, Mellersta gruppen, Södra gruppen och Norra gruppen.

En tänkbar gruppindelning kan se ut så här:

I Stockholmsgruppen spelar: Bollmora, Huddinge, Gröndal, HF, SKV/Ålvsjö, LMS/RÖ, MI/B, Rifa/Stockholm, SKV/Sundbyberg, SRA/Stockholm och Ellemtel.

Mellersta gruppen: Borås, Ingelsta, Katrineholm, Karlstad, LMS/RV, Mölndal, Norrköping, Rifa/Gränna, Kabeldon, SRA/Kumla, Örebro, Thorsmans i Nyköping.

Södra gruppen: Karlskrona, Kristianstad, LMS/RS, Oskarshamn, Olofström, Rifa/Kalmar, Ronneby, Visby.

Norra gruppen: Hudiksvall, LMS/RN: SKV/Falun, SKV/Piteå, Söderhamn, Delsbo, Östersund.

Varje grupp omfattar herrar 11- och 7-manna samt damer. Kvalificerade till slutspelen blir ettan och tvåan i Stockholmsgruppen, Mellersta gruppen och Södra gruppen. Från Norra gruppen går endast segrarna vidare. Direktkvalificerad till slutspel blir dessutom den arrangerande klubben.

VU håller i kvalificeringen samt lottningen i kvalifice-

ringen. Meningen är att kvalmatcherna skall spridas ut över hela säsongen. Vid årsmötet vintern/våren 1977 skall VU slå fast om kvalturneringen skall spelas som serie eller cup (dvs utslagsturnering).

Slutspelen i KCM — i detta fall år 1978 — kommer på detta sätt att omfatta 24 lag, åtta i varje klass. KCM avgörs som tidigare över en lördag-söndag. Vitsen med det hela är att slutspelen aldrig kommer att omfatta mer än ca 270 personer (spelare och ledare inräknade). Och det är ju en väsentlig skillnad mot de ca 800 personer som var med i KCM i Norrköping i somras.

En annan fördel med det av VU framlagda förslaget är att fotbollsintresset inom koncernen kommer att stimuleras ytterligare, då varje enhet har en rad viktiga matcher varje år. Förmodligen kommer även spelkvaliteten i slutspelen att öka avsevärt med denna nya tågordning.

Text: Göran Hannerz

### Bowlingduell

**Borås och Mölndal**  
Bowlingporten har fått ett ordentligt fäste hos Borås-fabrikens anställda och nu börjar man mäta sina krafter på bred front även med andra LME-enheter. Mölndals-fabriken har fått märka att

träning ger färdighet i det ädla bowling-spelet. Efter att under våren ha gästat Mölndal och vid detta tillfälle mött övermäktigt motstånd, donerade idrottsklubben i Borås ett vandringpris som tillfaller den klubb som först kommer upp i tio vinster.

Första mötet mellan de båda fabrikena spelades i Borås i oktober och det blev till slut Borås som stod som segrare med siffrorna 5323-5162. Lagen består av åtta spelare, varav två ska vara flickor. Till våren möts man igen och då i Mölndal.

### Pokalen som räcker i 40 år

Årets bowling-cup vid Piteå-fabriken är slutspelad. Segrare och innehavare av pokalen fram till nästa cup är Rolf Lundgren (Vt 532).

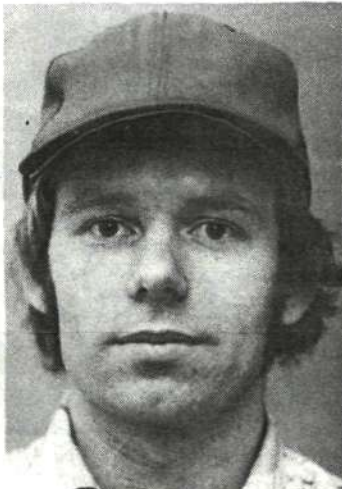
Pokalen inköptes nyligen av Cato Hansen (Vt 532) vid ett besök i Norge. Man har räknat ut att det går att gravera in 40 namn på den, vilket innebär att pokalen kommer att räckas i 40 år. I år var det första gången som pokalen "delades ut".



Rolf Lundgren med den nya pokalen.

## Han har "slagit" sig fram...

Hur många landslagsmän och landslagskvinnor finns det egentligen inom LME-koncernen? Förmodligen åtskilliga om man räknar in även de aktiva. En av de aktiva landslagsmännen är i alla fall teknikern Bengt Löfqvist på Tellusan-läggningen i Stockholm. Han representerar Sverige i en på våra breddgrader som pass udda sport som baseball.



En landslagsman och svensk mästare, Bengt Löfqvist från Bagarmossen.

poäng har vunnit. Poäng får en spelare, då han sprungit från hemplattan, runt alla baser (tre st) och tillbaka till hemplattan.

Bengt är uppväxt i Bagarmossen söder om Stockholm i närheten av Skarpnäcks flygfält. Just där finns en av de få baseballplanerna i Sverige. Och så gick det som det gick för Bengt. En tid var han också aktiv i ishockey i landets — enligt dagspress och TV — sämsta klubb, nämligen Ingarö.

Men numera är det bara baseball. Han debuterade i landslaget vid en turnering i Italien 1971 och har sedan dess kommit upp i 15 landskamper. Tre gånger har han och hans klubb Bagarmossens BBK blivit svenska mästare. Bengt anser att de bästa baseballnationerna i Europa är Italien och Holland.

Det kommer att dröja synnerligen länge innan en svensk baseballspelare kan bli nationalidol i likhet med vad superkändisar som Babe Ruth och Hank Aaron blivit i USA. Men det vet alla svenska utövare av sporten om. Man spelar helt enkelt för att man gillar baseball.

Ett stort problem för svensk baseball är att det bara finns fyra reglements-enliga spelplaner i hela landet. Dessa banor utnyttjas av ett 15-tal klubbar, fortsätter Bengt Löfqvist.

Kuriosa: Den första baseballmatchen i Sverige spelades i samband med de olympiska spelen i Stockholm 1912. Det var en uppvisningsmatch mellan ett USA-lag och en kombination från Västerås.

Till sist — det finaste man kan göra i baseball är att slå en sk homerun, som ger ett frivarv i belöning.

Text: Göran Hannerz  
Foto: Mariette Engström

I Förenta staterna är baseball något av en nationalsport, som drar miljonpublik. Nästan lika populär är den numera i Japan. I Sverige utgörs publiken i stort sett bara av de närmaste familjemedlemmarna. Bengt Löfqvist och hans kolleger har inte alls några problem med amatörreglerna.

Brännboll har väl de flesta av oss spelat under skoltiden. Mycket förenklat kan man säga att baseball är en avancerad tävlingsform av brännbollen, berättar Bengt. Men det finns många skillnader. Den mest påtagliga är att i brännboll kastar slagmannen själv upp bollen. I baseball är det en spelare i motståndarlaget som kastar bollen mot slagmannen. Kastaren kallas för övrigt pitcher.

Mycket, mycket kortfattat beskriver Bengt Löfqvist sitt älsklingsspel så här: — Baseball är ett spel mellan två lag, med nio spelare i vardera laget. Spelets idé är att springa hem poäng. Det lag som sprungit hem flest

## Arlanda International sätter säkerheten främst

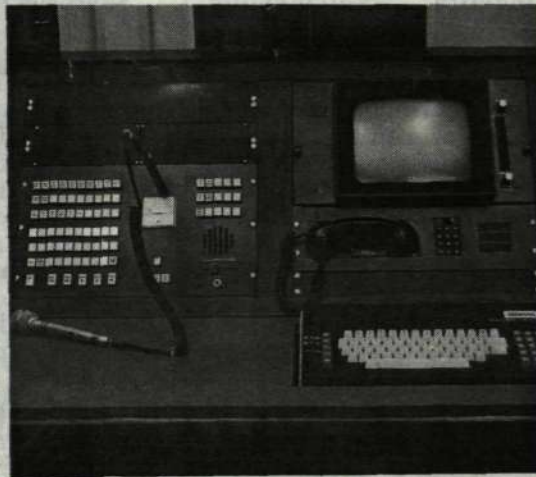
Lördagen den 30 oktober 1976 invigdes Sveriges nya stora internationella flygplats, Arlanda International, i närvaro av bl a kungaparet. Den 1 november öppnades flygplatsen för trafik. För säkerhetssystem och kommunikationssystem svarar LM Ericsson Telemateriel (LMS) som i och med detta kan notera sin största Sverige-affär någonsin.



I den 180 meter långa hallen på Arlanda International finns inte mindre än 44 incheckningsdiskar. I var och en av dessa finns det en grön Ericom.



I ramptornet sker övervakning av allt som sker på plattan, som t ex in- och urlastning. Allt kan följas i TV-monitorer.



Från Centralaviseringen kan man snabbt gå ut med meddelande via högtalarna. Lägga märke till Ericom-knappsatsen under TV-monitorn.

— Avgång med SAS, SK911 till Köpenhamn och New York, utgång nummer 3.

Så kan ett rutinutrop på Arlanda International låta idag.

En av de mest påtagliga upplevelserna för en besökare i den nya utrikesterminalen på Arlanda är nämligen det fenomenalt goda ljudet i högtalarna. Glasklart kan man höra varje stavelse var man än befinner sig i den jättelika 180 meter långa hallen. Det är ingen överdrift att påstå att Arlanda är världens första flygplats där man verkligen kan höra vad som sägs.

Ljuddistributionssystemet är ett av sammanlagt 16 olika telesystem som LMS levererat till nya Arlanda. För LMS del är dessa telesystem den största Sverige-affären någonsin.

— Ordervärdet är snart uppe i 8 milj kronor, berättar Bjärne Lundqvist som är projektledare för LMS-leveransen. Planering och installation har gått helt efter ritningarna. Sedan början av året har LMS-are jobbat med installationsarbetena. Som mest var 23 personer samtidigt i arbete.

I leveransen till Arlanda ingår system från alla LMS produktionsområden. Ljuddistributionssystemet är i särklass störst. Mer än 2 000 högtalare ingår i systemet som täcker in alla inomhusytor (86 000 m<sup>2</sup>) samt åskådarterrassen och en del andra utomhusområden. Att ljudet låter så bra beror bl a på den automatiska volymregleringen med bullerkompensering via mikrofoner. Om bullernivån ökar i en del av lokalen registreras detta av mikrofoner som omedelbart ökar volymen i högtalarna till optimal nivå. Utrop sker från centralaviseringen, varifrån man når hela byggnaden. Lokala utrop i de två pirerna kan också förekomma.

Förstärkarna i systemet finns fördelade på 22 servicerum. Den sammanlagda uteffekten uppgår till 15 000 watt (jämför med din egen hem-stereo på ca 20-40 watt). Kraven på säker funktion är stora. Skulle t ex en förstärkare mankera kopplas en reservförstärkare automatiskt in i dess ställe.

### Snabbtelefoner överallt

Bästa tänkbara kommunikationer har varit Luftfartsverkets mål när det gäller alla verksamheter inom Arlanda. För de interna kommunikationerna finns en snabbtelefonväxel för 1 000 anknutningar installerad. En besökare på Arlanda kan knap-

past undgå att komma i kontakt med någon av de många Ericom som finns vid så gott som alla arbetsplatser inom byggnaden, bl a vid var och en av de 44 check-in-diskarna.

### TV-bild med Ericom

En intressant detalj är att man från alla operativa ut-

rymmen som t ex centralaviseringen, ramptornet och trafikledartornet med Ericom-systemet kan koppla in 19 olika TV-program via en videoväxel som är ansluten till snabbtelefonväxeln. På speciella monitorer visas text och bilder för information av olika slag, t ex väderkartor eller bilder från plattan där man kan följa tankning, in- och urlastning av planen m m.

### Trådlös sökning

På Arlanda finns en Ericall Contactor-anläggning för trådlös sökning av vissa befattningshavare. Anläggningen är naturligtvis integrerad med snabbtelefonsystemet så att man också kan söka personer från varje enskild snabbtelefonapparat. Hittills har 100 mottagare levererats, men anläggningen medger utbyggnad till mer än 20 000.

### Säkerheten i fokus

Det påstås att Arlanda är världens säkraste flygplats. En betydande del av säkerhetsutrustningen på Arlanda har levererats av LMS, bl a tre stora Brandlarm 80-centraler med 110 sektioner till vilka 250 rökdetektorer placerade på strategiska platser är anslutna. Vid tillbud larmas automatiskt både Arlandas egen brandkår och brandkåren i Märsta.

Ett speciellt fristående brandlarm benämnt "ramp-larm" finns också. Det finns vid servicehuset intill varje ramp där flygplanen släpper av och på passagerare, tankar m m. Vid larm härifrån avbryts även all bränsletillförsel.

Överfallslarm finns vid var och en av de 29 in- och utgångarna till flygplanen samt vid tullens och polisens visiteringsställen.

I varje pir finns en stor tax-free-shop. Båda dessa är skyddade mot inbrott med rörelsedetektorer från LMS.

### Premiär för HAL 102

En larmcentral av LMS nya system HAL 102 svarar för uppsamling av alla förekommande nödsignallarm. På HAL 102-mottagarens bildskärm får den tjänstgörande väktaren klartextinformation om ev tillbud, t ex överfallslarm, brandlarm, hiss-larm, larm från handikapp-toaletterna eller liknande. Han vidtar lämpliga åtgärder i varje enskilt fall. Centralen är integrerad med en larmkommunikationsutrustning som kan överföra 200 larm av olika slag mellan Arlanda och Märsta brandstation.

LMS har dessutom levererat 16 bevakningskameror till Arlanda. Dessa är placerade vid alla viktiga in- och utgångar till tullfria områden. Endast behöriga personer kan obehindrat passera in och ut via kortläsare.

### Mer än 300 klockor

Vad vore en flygplats utan rätt tid?

För rätt tid finns drygt 300 sekundärur, levererade av LMS. Tidstämplor för Luftfartsverkets personal ingår också i systemet. Hela anläggningen är ansluten till ett tidigare befintligt centralur.

För den som har tid och lust är Arlanda International ett trevligt mål för t ex en söndagsutflykt. Då kan man få uppleva en del av det som nämnts.