

Kontakten

PERSONALTIDNING FÖR LM ERICSSON MED DOTTERBOLAG

Nr 1—2 • Februari • 1977

Sysselsättningsläget vid LME

Sysselsättningsläget har löpande behandlats i L M Ericssons svenska företagsnämnder. Antalet kollektivanställda vid företaget har genom naturlig avgång under de senaste 18 månaderna minskat med cirka 2 700 personer.

Vid ett sammanträde i koncernföretagsnämnden i december 1976 tillsattes en arbetsgrupp bestående av 10 representanter för personalorganisationerna och fyra för företagsledningen. Grup-

pen har sedan dess hållit sex sammanträden vid vilka hitillsvarande och förväntad orderingång, sysselsättning och lageruppbyggnad diskuterats.

Arbetsgruppens uppdrag är ännu inte slutfört, där återstår att behandla företagets förslag om korttidsveckla. Men efter gruppens sammanträde tisdagen den 1 februari lämnade företaget följande punktinformation till alla LME-enheter i landet:

□ Primärförhandling inleds mellan företaget och tjänstemännens fackliga organisationer vid L M Ericssons anläggningar i Stockholm för att behandla hur omstrukturering och anpassning på tjänstemannasidan skall genomföras.

□ Som ett led i arbetsgruppens analys av de långsiktiga strukturella frågorna har avveckling av två av L M Ericssons 21 telefonfabriker i Sverige framförts av företaget. Primärförhandling avses starta mellan företaget och berörda fackklubbar vid fabrikena i Olofström och Örebro. Vid dessa enheter sysselsätts i dag totalt cirka 750 personer.

□ Vidare pågår diskussion inom arbetsgruppen om ett

förslag från företaget att genom införande av korttidsveckla för kollektivanställd personal i kombination med viss utbildning anpassa företagets produktionskapacitet på telefonisidan till orderingång och lagersituation.

Förhandlingar kommer senare att upptas mellan företaget och berörda personalorganisationer i denna fråga. Förslaget berör cirka 12 000 medarbetare.

Någon påtaglig förbättring av marknadsläget kan enligt företagsledningens bedömning ännu inte skönjas. Våra telefonfabriker är för sin avsättning helt beroende av utlandsmarknaderna eftersom praktiskt taget all produktion går på export.

LME ligger ur teknisk

synpunkt mycket väl framme på elektroniksidan och har redan haft betydande framgångar på världsmarknaden med sina datorstyrda system för telefon-, telex- och data- trafik. Företagets tekniska konkurrenskraft bedöms därför vara stark, men det framtida kostnadsläget i Sverige är självfallet avgörande för dess totala förmåga att hävda sig i den internationella konkurrensen.

Om 14 dagar kommer nästa nummer av KONTAKTEN som helt ägnas en allsidig behandling av läget inom moderbolaget.

VD Björn Lundvall:

Vi har uppfyllt samrådskraven

I den framställning som massmedia gett med anledning av bolagets kommuniké den 2 februari har från olika håll framförts åsikten att bolaget genom att gå till primärförhandling med personalorganisationerna skulle ha satt samrådsförandet ur spel.

Jag anser det därför viktigt att framhålla att beslutet att inleda primärförhandlingar diskuterats och behandlats i arbetsgruppen och att enighet rått inom gruppen om dessa åtgärder. Från bolagets sida har vi följaktligen, tycker jag, uppfyllt alla rimliga krav på samråd.

Vi strävar självfallet efter att lämna en så tidig information som möjligt om åtgärder eller händelser som kan komma att beröra våra anställda. Det kan dock inte hjälpas att vi måste iaktta vissa regler när det gäller hur vi går fram med informationen i turordning med tanke på klubbstyrelser och företagsnämnders arbete. När det gällde informationen om primärförhandling blev följden tyvärr att en del av denna information "läckte" ut till massmedia innan den avsedda informationen, som avtalats mellan bolaget och personalorganisationerna, kunde genomföras.

Det är med tungt hjärta som man som företagsledare föreslår åtgärder som påverkar sysselsättningen för de anställda. Rådande konjunktur och kostnadsläge gör det dock nödvändigt att anpassa resurserna till vad bolaget kan bära och vad den framtida tekniken fordrar.



Bilden togs vid arbetsgruppens sammanträde tisdagen den 1 februari vid LME/HF. Med vid detta möte var även platscheferna jämte fackliga representanter från fabrikena i Olofström samt Örebro (tillsammans 7 personer). Från vänster sitter Bo Blomberg (HF/CF), Stanley Oscarsson (HF/V), Mats Jönsson (OM/V), Åke Andersson (KA/V), Rune Boqvist (RY/V), Torsten Bengtsson (ÖS/V), Ulf Mattsson (ÖR/V), Rolf Hollström (KH/V), Kjell Lindqvist (KA/SIF), Lars-Åke Karlsson (ÖR/SIF), Martin Svenning (OM/Platschef), Paul Kvamme (HF/SIF), Lennart Stadigh (ÖR/Platschef), Sture Edsman (DpS/Företaget), Nils Svensson (KD, gruppens sekreterare/Företaget), Arne Mohlin (PD, gruppens ordförande/Företaget), Hans Sund (HD/Företaget), Ivar Magnusson (ÖR/SALF), Rune Andersson (KA/SALF, repr SALF i Blekinge), Gustav Levin (TV/SALF), Bertil Ardéhn (HF/SALF). Arbetsgruppen består således av fyra representanter för företaget, fem för verkstadsklubbarna, två för SIF, en för CF samt två för SALF.

Nya arbetsformer kan ge större arbetstrivsel — sid 2 • Medbestämmandelagen — sid 3 • För

SRA går det bra — sid 5 • Det svenska telenätet moderniseras för 10 miljoner • Lediga tjänstemannaplatser — sid 7 • Guldmedaljfesten 1976 och bronsplakettutdelningen — sid 8—11

• Kan det vara förkylning? — sid 12 • Automatisk hastighetsmätning ger säkrare tågresor — sid 14 • Antalet anställda inom koncernen i Sverige vid årsskiftet — sista sidan

Nya arbetsformer kan ge större arbetstrivsel

Ökat inflytande och engagemang

Under senaste årtiondet har människans situation i arbetslivet ägnats stort intresse. Försök och experiment med nya arbetsorganisationer har genomförts där tonvikten lagts på den enskilde arbetstagarens möjlighet till ökat inflytande över och engagemang i det egna arbetet. De försök som fått störst publicitet och följaktligen blivit mest kända är SAAB och VOLVO som vid helt nybyggda fabriker frångått det löpande bandet och i stället infört gruppbaserat arbete, där stora krav ställs på samarbete mellan arbetskamrater och möjlighet att variera sina arbetsuppgifter finns. Dessa försök har ofta varit utformade så att det varit svårt att dra klara slutsatser om fördelar respektive nackdelar med denna typ av arbetsuppläggning. I vissa fall har försöken varit framgångsrika, i andra fall avstannade försöken beroende på försvarsreaktioner hos medlemmarna i försöksgrupperna, vilket kan bero på individens osäkerhet över den egna befattningens framtida utveckling och existens samt de begränsade befogenheter som fanns inom gruppen. Exempel finns även där de anställda vägrat medverka.

De olika försök som genomförts har ofta lagts upp och initierats av utomstående, som även i hög grad påverkat medlemmarna i försöksgruppen att arbeta mot en på förhand bestämd arbetsorganisation, mer sällan har försöken startat förutsättningslöst med medlemmarnas upplevda situation och behov.

Vid dessa försök som bygger på att grupper gemensamt skall komma överens om en önskad förändringsriktning, är det svårt att ta hänsyn till individuella olikheter. Det finns till exempel individer som ogillar lagarbete och beroende till medarbetare. Det har även visat sig svårt att inom ett företag genomföra förändringar inom en begränsad enhet, då dessa förändringar så gott som alltid påverkar andra enheter inom företaget.

Försök med nya arbetsformer inom LME

Även inom LM Ericsson pågår nu försök med nya arbetsformer, där man på olika sätt söker finna former för att öka individens egenkontroll över arbetssituationen. Dessa försöksgrupper genomgår ungefär samma utvecklingsfaser som har iakttagits inom andra företag där liknande försöksverksamhet bedrivs. Det är ännu för tidigt att yttra sig om försöken. Påpekas kan emellertid att dessa medinflytandeförsök troligen behöver utsträckas över en längre tidsperiod än vad som från början avsågs. Avsikten med dessa försök är att genom att följa förändringsförloppen i ett antal grupper försöka få bättre kunskap om och förståelse av detta förändringsförlopp och orsakssammanhangen bakom densamma och finna vilka stödjande respektive hindrande faktorer som påverkar förändringsprocessen.

Till de mer centrala faktorerna av betydelse för de enskilda människornas arbetstrivsel, utöver existens och trygghetsfrågor, kan från flertalet undersökningar sammanfattning ske i

- inflytande och självbestämmande över den egna arbetssituationen
- upplevelser av överblick och mening i arbetet
- samarbete och gemenskap med andra människor.

En grundläggande förutsättning för att dessa förhållanden skall kunna uppnås är att det inom företaget existerar en öppen och rak kommunikation mellan såväl arbetskamrater som över- och underställda.

Med den kunskap vi i dag har om individen, och de krav och anspråk som ställs kan det synas märkligt att mer ansträngningar inte gjorts för att träna och uppmuntra individer i att på ett lugnt och sakligt sätt ta upp och diskutera de krav och förväntningar vi har på varandra. Dessa svårigheter kanske är mest framträdande på tjänstemannasidan.

Olika undersökningar visar ofta på att det hos de anställda finns en stor tveksamhet om vad överordnade chefer anser om deras arbetsinsats, var ansvars- och befogenhetsgränser går och vilka krav och förväntningar medarbetare och chefer har på dem. Den för oss individer så nödvändiga återkopplingen saknas i alldeles för hög utsträckning. Denna situation är negativ för samtliga, då den kan försvåra individernas utveckling, minska flexibiliteten inom organisationen samt tvinga chefer att fatta beslut grundad på antaganden och "silad" information. Ofta framhålles skäl som tidsbrist eller hänsyn till individen som orsak till att man ej tar upp problem och öppet diskuterar igenom dem. Detta är emellertid svepskäl som hjälper till att rationalisera bort den egna känslan av osäkerhet och obehag vi känner inför dessa situationer.

Viktigt att vi kan tala med varandra

För att råda bot på detta förhållande har ett flertal olika tekniker prövats. Till de mer kända är MBO-tekniken. MBO står för "management by objectives" vanligen översatt till målstyrning i samverkan. Denna teknik bygger på att chefer med jämna tidsintervall träffar sina medarbetare och diskuterar igenom deras arbetsuppgifter och ansvarsområden samt gemensamt fastställer mål för den kommande perioden. Avsikten är att man vid dessa tillfällen verkligen skall ta sig tid och väl förberedd resonera igenom önskemål och synpunkter på arbetets innehåll och inriktning, eventuella utbildningsbehov samt interna relationer.

MBO-tekniken har prövats vid de flesta företag men den har haft svårt att slå rot och leva kvar. Denna svårighet kan bero på att inom enheter där det föreligger en öppen dialog mellan chef och medarbetare uppfattas MBO överflödigt, medan å andra enheter där effekten av denna teknik skulle vara påtaglig förmår man ej ta upp de reella problemen utan ägnar sig åt pseudoproblem varvid de önskade effekterna ej uppnås.

De nya medbestämmandelagarna kommer, även om de i hög grad är riktade till de fackliga organisationerna och mindre mot den enskilde individen, att medföra krav på en öppen dialog mellan de anställda inom företagen, eller som Ericssonkoncernen formulerar det bl a på sina väggmanackor: DET VIKTIGASTE ÄR ATT FOLK KAN TALA MED VARANDRA.



Gunnar Lennerheim
Gunnar Lennerheim
Beteendevetare
inom Ericssonkoncernen



ELL-Man



Säkrare tågresor med hastighetskontroll.

kontakten

Nr 1-2

Februari 1977

Årgång 38

ISSN 0345-6471

Redaktion

Jan-E Israelsson tel: 93674

Bert "Bend" Ekstrand
tel: 92048

Göran Hannerz tel: 93546

Bo Seijmer tel: 92133

(Vid externa samtal — sätt 71 före ovanstående nummer)

Ansvarig utgivare

Nils Tengberg

Redaktionsråd

Catharina Ingre tel:

(71)94520

Lennart Stranneborn tel:

(71)92605

Matz Classon tel: (71)92704

Lars Wiklund tel: (71)92611

Redaktionsombud

BORÅS:

Georg Skoog

HUDIKSVALL:

Ulf Mickelsson

INGELSTA:

Karl-Ulrik Nilsson

KARLSKRONA:

Barbro Westermark

KARLSTAD:

Thomas Sigfridson

KATRINEHOLM:

Göran Lindberg

KRISTIANSTAD:

Göran Magnusson

OSKARSHAMN:

Lars-Erik Enarsson

SÖDERHAMN:

Rune Kjellberg

VISBY:

Bo Andersson

ÖREBRO:

Nils Brewitz

ÖSTERSUND:

Lars Sjöbom

MÖLNDAL:

Lars Köhler

PITEÅ:

Jarl Sundkvist

LMS, BOLLMORA:

Thord Andersson

AB RIFA, BROMMA:

Erik Heidebäck

SKV, SUNDBYBERG:

Sven Mindus

KV, ÄLVSJÖ:

Hans Nordengren

SRA, STOCKHOLM:

Hans Larsson

TCN, NYKÖPING:

Hans Segnestam

Adress

KONTAKTEN

Box 32073

126 11 Stockholm

Tryckeri AB Allehanda
Trelleborg

DEN NYA MEDBESTÄMMANDELAGEN



Ömsesidigt förtroende viktigt

Det här är den mest genomgripande förändringen genom tiderna inom arbetsrätten. Hur långt medbestämmandet i praktiken kommer att nå beror på hur avtalen utformas på arbetsplatserna och centralt. Mycket kommer att hänga på arbetsgivarens inställning till lagen, hur pass förtroendefullt förhållandet är mellan fack och företagsledning och vilka frågor som man vill ha medbestämmande i.

Lagen ger stora utrymmen för kontroverser. Paragraferna kan tydas på olika sätt, vilket redan blivit klart om man följer med i MBL-debatterna i massmedia.

Men bortsett från detta så stärker lagen i högsta grad de anställdas ställning på jobbet. Den ger möjligheter till ökad medbestämmanderätt genom kollektivavtal, förstärkt förhandlingsrätt, rätt till information och tolkningsföreträde vid tvister om arbetskyldighet och tillämpning av medbestämmanderättsavtal.

För att få igenom kraven på medbestämmanderättsavtal har de anställda (och även arbetsgivaren) rätt att ta till stridsåtgärder. Lagen har förutsatt, att avtal om medbestämmandet tas upp vid de centrala avtalsförhandlingarna. Kan man inte enas kvardröjer stridsrätten i medbestämmandefrågor, trots att fredsplikt för andra avtal gäller.

Förstärkt förhandlingsrätt

Facket får också en starkare ställning i frågor där inflytandet inte regleras genom kollektiva avtal. Förhandlingsrätten förstärks.

Det betyder, att arbetsgivaren själv måste ta initiativet till förhandlingar med de fackliga organisationerna innan beslut fattas om viktigare förändringar av verksamheten eller av förhållandena på arbetsplatsen. Detta benämns primär förhandlingskyldighet.

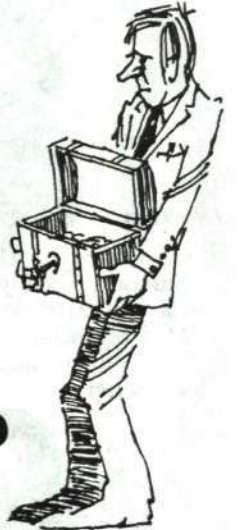
Här kan det gälla allt från nedläggning av verksamheten till omflyttning av personal.

Facket kan även kräva förhandlingar i frågor där arbetsgivaren inte själv be-

Många tror att medbestämmandelagen (förkortad MBL) innebär att nu är det klart med medbestämmandet på jobbet för arbetstagarna. Så är inte fallet! Men från och med i år så har den anställde rätt att sluta kollektivavtal om medbestämmande i alla

frågor som rör förhållandet mellan arbetsgivare och arbetstagare. Du och jag kan inte göra detta utan det är våra fackliga organisationer som har fått rätten att sluta avtal.

Medbestämmande i nästan allt genom fackliga förhandlingar



Beslut mot fackets vilja kan arbetsgivaren verkställa vid verkliga nödsituationer. Det sker under skadeståndsansvar.

höver ta initiativ till förhandlingar.

Kommer parterna inte överens vid de lokala förhandlingarna i någon fråga kan den föras upp på central nivå.

Under tiden som förhandlingar pågår måste arbetsgivaren vänta med att genomföra de beslut eller åtgärder som diskuteras. Rör det sig om verkliga nödsituationer kan dock arbetsgivaren verkställa ett beslut mot fackets vilja. Detta sker då under skadeståndsansvar.

Rätt till information

Arbetsgivaren är skyldig att fortlöpande ge de anställdas företrädare, dvs de fackliga organisationerna, information om ekonomi, produktion och personalpolitik.

Dessutom måste han lämna ut den information som facket behöver för att kunna tillvarata medlemmarnas intressen i förhållande till arbetsgivaren.

Inom rimliga gränser måste arbetsgivaren vidare hjälpa facket med utredningar.

MBL innehåller också bestämmelser om så kallad editionsplikt, dvs båda parter är tvungna att på begäran vid förhandling visa upp

åberopade skriftliga handlingar.

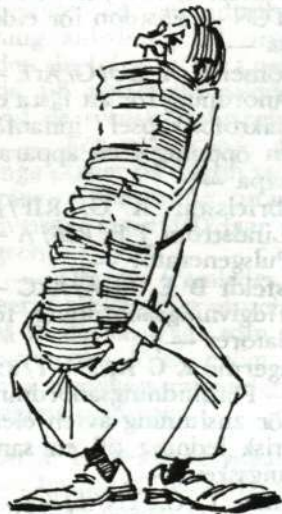
Det finns information som av konkurrenshänsyn, börspekulation, personlig integritet etc bör hållas inom förhandlingskretsen. Önskar någon av parterna att sådan tystnadsplikt ska råda får man förhandla också om detta.

Kommer man inte överens om sekretessen måste frågan gå vidare till arbetsdomstol för avgörande. Annars upphör sekretessen efter tio dagar.

Tolkningsföreträde

Lagar kan som bekant tydas på olika sätt och MBL utgör inget undantag. Snarare tvärtom dels på grund av att den omfattar ett så stort område inom arbetsrätten dels på grund av att den är ett ramavtal med oanade möjligheter till lokala tillämpningar.

Blir man därför inte ense om tolkningen av ett medbestämmandeavtal eller i frågor som berör arbetskyldighetens omfattning gäller den fackliga organisationens mening.



Editionsplikt = på begäran visa upp åberopade skriftliga handlingar vid förhandling.

Vill arbetsgivaren få rätt måste han föra ärendet vidare till central förhandling och i sista hand till arbetsdomstol.

Stora risker finns självklart här, att domstolen får så stor arbetsbörda, att "kon dör medan gräset grov".



Det är arbetsdomstolen som i sista hand avgör tvister vid texttolkning av ett MBL-avtal.

Vid tvist om hur ett löneavtal ska tolkas är förhållandet lite annorlunda. Här gäller arbetsgivarens tolkning de första tio dagarna.

Därefter övergår tolkningsföreträdet till facket, om inte arbetsgivaren innan dess fört upp frågan till central förhandling. I sista hand avgör arbetsdomstolen tvisten.

Vad gäller skyldigheter för en anställd att utföra ett visst arbete har facket tolkningsföreträde under skadeståndsansvar tills tvisten blivit löst.

Fredsplikt

Så länge ett avtal gäller har parterna fredsplikt.

Om en olovlig konflikt utbryter ska parterna genast ta kontakt med varandra. Gemensamt ska de klara ut orsakerna till konflikten och söka få slut på den.

Den som bryter mot medbestämmandelagen eller

Arbetsgivaren ska fortlöpande ge facket information om ekonomi, produktion och personalpolitik.

gjorda kollektiva avtal kan dömas till skadestånd.

För arbetsgivaren kan det i vissa fall bli fråga om betydande belopp. Även enskilda personer kan dömas till skadestånd. Enligt lagen ska högre skadestånd än tidigare, 200 kronor, kunna utmätas. Nivån måste dock vara måttlig.

Nu pluggas MBL på alla nivåer

Behovet av att informera om lagens innehåll och dess konsekvenser och att utbilda dem som ska svara för lagens praktiska tillämpning är stor. Ca 2 000 medarbetare inom LME i Sverige utbildas sålunda i MBL.

Chefer på varierande nivåer inom koncernen i Sverige håller på eller har gått igenom ett kurspaket om våra lagar, där MBL förklarligt nog ingår som en väsentlig del.

Personalorganisationerna har mycket omfattande kurser i MBL. Det pågår även gemensamma kurser under betald arbetstid. Den enskilde medarbetaren som är fackligt ansluten erbjuds nu också möjligheter till studier av lagen. Det gäller såväl tjänstemän som kollektivanställda. Här utgår även kostnadsbidrag med 8:50 kr per gång till de som har 70 procentig närvaro.

Lagen trädde som sagt i kraft den 1 januari och några avtal har inte slutits inom bolaget under denna korta tid. Det är dock ingen tvekan om att många av MBL:s 70 paragrafer kommer att bli aktuella inom den närmaste tiden.

Detta skrivet inte minst med tanke på den strukturalisering som pågår inom moderbolaget och där medbestämmandets lagar praktiskt ska tillämpas.

Bend
Teckningar: Ulf Davidsson.

officiellt**Organisations-
ändringar**Ulf
Johansson

- Överingenjör Ulf Johansson, försäljningschef för försvarselektronik vid MI i Mölndal, har utsetts till ställföreträdande divisionschef.

Rolf
Jacobsson

- Tekn lic Rolf Jacobsson, ställföreträdare för Ulf Johansson, är nu chef för avdelningen (MI/FC).
- Civilingenjör Nils-Göran Englund utnämndes den 17 december till överingenjör av LME:s styrelse. Han är chef för T-divisionens försäljning på Europa, Nordamerika och Oceanien (T/EC). Foto: se KONTAKTEN 11-12/76.
- Civilingenjör Erling Storerund utnämndes också den 17 december till överingenjör av LME:s styrelse. Han är teknisk sektorchef vid T-divisionen (TU). Foto: se KONTAKTEN 11-12/76.

Jan
Wennerholm

- Ingenjör Jan Wennerholm har utsetts till chef för T-divisionens försäljning på Afrika, Asien, Central- och Sydamerika (T/OC). Han tjänstgör för närvarande vid dotterbolaget ETM i Holland och tillträder befattningen den 1 maj i år. Tills dess upprätthåller divisionschefen Bo Landin befattningen.

Arne
Rejdin

- Direktör Arne Rejdin, lämnade den 1 februari befattningen som sektorchef (LME/XK) inom Telefonstationsdivisionen

för att helt ägna sig åt befattningen som DtA. (Se KONTAKTEN nr 6-7 förra året under officiellt på sidan 4.)

Stig
Larsson

- Överingenjör Stig Larsson har utsetts till ny XK efter Rejdin. Han var tidigare chef för avdelningen för systemkonstruktion 4 (LME/X/TC).

Sven-Eric
Granberg

- Ingenjör Sven-Eric Granberg tillträdde den 1 februari befattningen som X/TC efter Stig Larsson. Han var tidigare chef för sektionen X/Te, Projekt.
- Ingenjör Jan-Erik Andersson (tidigare LME/X/TegC) är ny sektionschef X/TeC efter S-E Granberg.

Torvald
Ahlberg

- Thorvald Ahlberg har anställts hos dotterbolaget Rifa för att ansvara för försäljning till kunder i Sverige inom motor- och belysningsindustrin. Det är Rifas nyutveckling av kondensatorer för användning inom ovan nämnda områden som kräver ökad säljkapacitet. Torvald Ahlberg kommer närmast från Svenska Plessey.

Nya patent

under tiden 17/9-23/12 1976 (förteckningen anger uppfinnarens namn och tjänsteställe samt uppfinningens titel).

- Magnusson S E, ÄL/EUA/YtC — Tvåapparatsystem —
- Lilja J S, HF/X/Ak, Lindberg S-E, HF/X/Ak — Anordning för våningsval i koordinatväljare —
- Johansson S T K, TRX/Tkt — Anordning vid kryptering och dekryptering av meddelanden —
- Pärleby S R, HF/X/RlgC — Anordning för slumpvis val av organ i en grupp av organ;
- Jakobsson L E, BO/G/Akfc — Kopplingsanordning vid en telefonapparat innefattande en likspänningsomvandlare;
- Hammarström A B, MÖ/MI/Kza — Antenn —
- Eriksson N T, MÖ/MI/

Större och betydelsefulla order**Datorstyrd telexstation i Spanien**

En beställning av stor betydelse för Ericssonkoncernen har kommit från Spanien. Det gäller en stor datorstyrd telexstation (AXB 20), som tillhör samma systemfamilj som telefonstationssystemet AXE till vilket vi ställer så stora förhoppningar. För båda systemen används samma typ av styrdator.

Det här telexsystemet har tidigare beställts av televerket för nya stationer i Malmö och i Göteborg. Även i det nyligen beställda nordiska datanätet ingår samma typ av styrdator som i AXE-systemet.

Spanienbeställningen avser en station för Barcelona och är det första från en kund utanför Sverige. Telefonsystemet AXE har däremot tidigare valts av kunder i Frankrike och Finland.

Och hur har det gått med Australiens val av datorstyrt telefonstationssystem? Att det bara är vi och ameri-

kanska ITT kvar bland ofertinlämnarna och att den farliga konkurrenten Nippon Electric i Japan slagits ut har vi berättat om i KONTAKTEN.

LME:s VD Björn Lundvall, Hans Sund (LME/HD), Björn Svedberg (LME/TD) och Håkan Ledin (LME/XC) har tillsammans med medhjälpare besökt kunden Telecom Australia i slutet av förra året.

AXE-systemet presenterades då i detalj för kunden genom föredrag, bildmaterial etc och Telecom gavs då möjlighet att "korsförhöra" LM-arna om systemet och gå igenom och diskutera vår offert.

Enligt LME:s informationschef Nils Tengberg fattas det slutgiltiga beskedet om Australiens val av telefonsystem troligen först i maj.

**Ecuador —
102 miljoner**

Moderbolaget ska leverera telefonstationsutrustning till Ecuador från fabrikena i

Sverige till ett värde av ca 105 miljoner kronor (inklusive installation). Därtill kommer leverans av 16 000 telefonapparater.

Leveransen ska ske under detta år. Då LME har ett stort lageröverskott blir nytillverkningen av mindre omfattning.

**Algeriet —
70 miljoner**

Från fabrikena i Sverige ska också beställningar gå till Algeriet. Även här tas mycket av leveranserna från lager.

Det gäller tre order till ett sammanlagt värde av cirka 70 miljoner kronor. De avser både materialleveranser och installation av stationsutrustning för lokal- och förmedlingstrafik.

Sedan 1973 har stora beställningar gjorts och nu vid årsskiftet finns 35 000 abonnentlinjer av LME:s tillverkning i drift i landet. Se förtaget om Algeriet i KONTAKTEN nummer 9 förra året.

Khm, Jakobsson R W, MÖ/MI/Khm, Sundström I G, MÖ/MI/KhmC — Anordning för kontroll av olika funktioner hos en radarutrustning;

Moberg J G, SKV/FNv — Kabel innehållande åtminstone tre parter bestående av individuellt isolerade ledare med i huvudsak cylindriskt tvärsnitt av vilka åtminstone några är försedda med långsgående märkning samt förfarande för framställning av sådan kabel —;

Carlsson S E E, HF/X/GxC, Dahllöf B E L, HF/X/Gx — Anordning för avgivande av en signal varje gång en godtycklig signallampa tänds i en lampsignalanläggning innefattande ett antal signallampor —;

Svensson L T E, ÄL/EUA/Std — Digital-analog omvandlare —;

Hagermo K G R, TN/T/Krg — Kontaktanordning —;

Eriksson S, TCN, Kvist P A, TCN — Fästdon för eldos —;

Strömer C-A, BO/G/ArE — Anordning för att fästa en mikrofonkapsel innanför en öppning i en apparatkåpa —;

Gabrielsson A G, RIF/A, Lindström J E, RIF/A — Pulsgenerator —;

Ossfeldt B E, EUA/XkC — Tidgivningsanordning för datorer —;

Hagermo K G R, TN/T/Krg — Förbindningsanordning för anslutning av en elektrisk ledning till en samlingsskena —;

Pahlén L C, TN/T/Krf — Anordning för skärmning av skarvar mellan skärmdade ledning —;

Gravdahl E, HF/X/Rm — Anordning för att i telekommunikationssystem slumpvis välja ut ett av flera valbara organ;

Redelius K G G V, HF/X/SdT — Automatiskt telefonsystem försedd med ett skydd mot avbrottsstörningar vid registersignalering;

Cederwall I H A, TN/T/KrfC, Gellerstam H C, TN/T/Krf, Ulin C-G, TN/T/TVts — Hållare för montering av stående komponenter —;

Andersson I U G, HF/X/Tf, Bergman G R, HF/X/Tu, Jonsson B E R, HF/X/TebC — Sätt att upptäcka fel i en minnesanordning och kategoritillämpningslogik för utförande av sättet —;

Ericsson E E, EUA, — Anordning vid ett datorminne för att möjliggöra en successiv förflyttning under drift av ett ledigt minnesfält —;

Reutling R T, HF/DptbC, Thysk N A R, HF/Dhk — Sätt för anslutning av isolerad elektrisk ledare till anslutningsstift på en apparat samt anordning för utförande av sättet;

Törnqvist P A B, ÄL/EUA/Ste — Telekommunikationssystem i vilket ett larm vid ett avbrott i en tvåvägs överföring av signaler är anordnat att kunna inhiberas.

Utlandstjänst

Berth Thul har flyttat från Indonesien till Zambia där han tillträtt befattningen som bolagschef.

Bo Andersson, Bengt Carlsson och Åke Åkesson påbörjade tjänstgöring i Brasilien i november 1976, Bo Andersson som produktionsingenjör, de övriga som tekniker.

Göthe Larsson har återkommit till Sverige efter avslutat kontrakt i Costa Rica och tjänstgör nu vid avd T/Fm.

Sten Serenander har flyttat från Mexiko till Brasilien. Han är chef för inköps- och importavdelningen.

E Sauleda Pares har flyttat från Spanien till Brasilien. Antero Peräläinen har flyttat från Venezuela till Colombia som chef för dokumentationskontoret.

Tore Ivarsson har avslutat utlandstjänstgöringen och återfinns nu på avd T/Fm.

Ralph Olsson tjänstgör sedan november som tekniker i Brasilien.

Eilert Karlsson påbörjar nytt uppdrag i Holland.

Jan Tedenholt påbörjar nytt uppdrag i Tjeckoslovakien.

Bo Zachrisson och Ove Jönsson har återvänt till Sverige efter avslutade kontrakt i Brasilien.

Erik Swärd, Gunnar Styf och Olle Larsson har avslutat sina kontrakt i Mexiko.

Bengt Ivarsson har återvänt från Colombia.

Kurt Andersson har avslutat kontraktet i Saudiarabien.

Gunnar Gustafsson påbörjar nytt kontrakt i England.

Lars Lennartsson har avslutat kontraktet i Algeriet.

Jan Marklund reser till Algeriet på nytt kontrakt.

Det går bra för SRA

Produktionsökning tryggar sysselsättningen för ökat antal medarbetare

— Vi hade stora problem i början av 70-talet säger VD Ivar Ahlgren på Svenska Radio AB (SRA) till KONTAKTEN. Nu gläds vi åt ett bokslut för 1976 som uppvisar ett förbättrat rörelseresultat och att 1977 års budget verkar betryggande med en viss ökning av verksamheten. Glädjande nog innebär detta med stor sannolikhet en personalökning under det här året med ungefär 100 medarbetare.

Det är strängt taget bara militärelektroniken som minskar i total omfattning beroende på att tillverkningen för attackversionen av Viggen håller på att avslutas och ersätts av jaktversionen av flygplanet. Produktionen blir därför liten under 1977.

att börja med under 1976, men har nu stabiliserats. VD tror här åter på en ökning beroende på att produkten nu har börjat säljas i USA. Orderingen av marinradio karakteriseras som god.

Mer personal i både Kista och Kumla

För fabriken i Kumla innebär detta att antalet arbetare väntas öka med ett 20-tal och för Kista en sysselsättning med oförändrat antal medarbetare inom kollektivsidan, dvs ca 430.

Det är vidare gott om installationsjobb som, liksom under 1976, kommer att sysselsätta nära 100 medarbetare.

Underhåll och service kommer, som förr om åren, att öka också under 1977. Antalet tjänstemän som arbetar med de uppgifterna väntas öka med ett 20-tal till ca 470.

Antalet tjänstemän inom teknik, försäljning och administration blir också flera under det här året — från 491 till 520 enligt personalbudgeten.

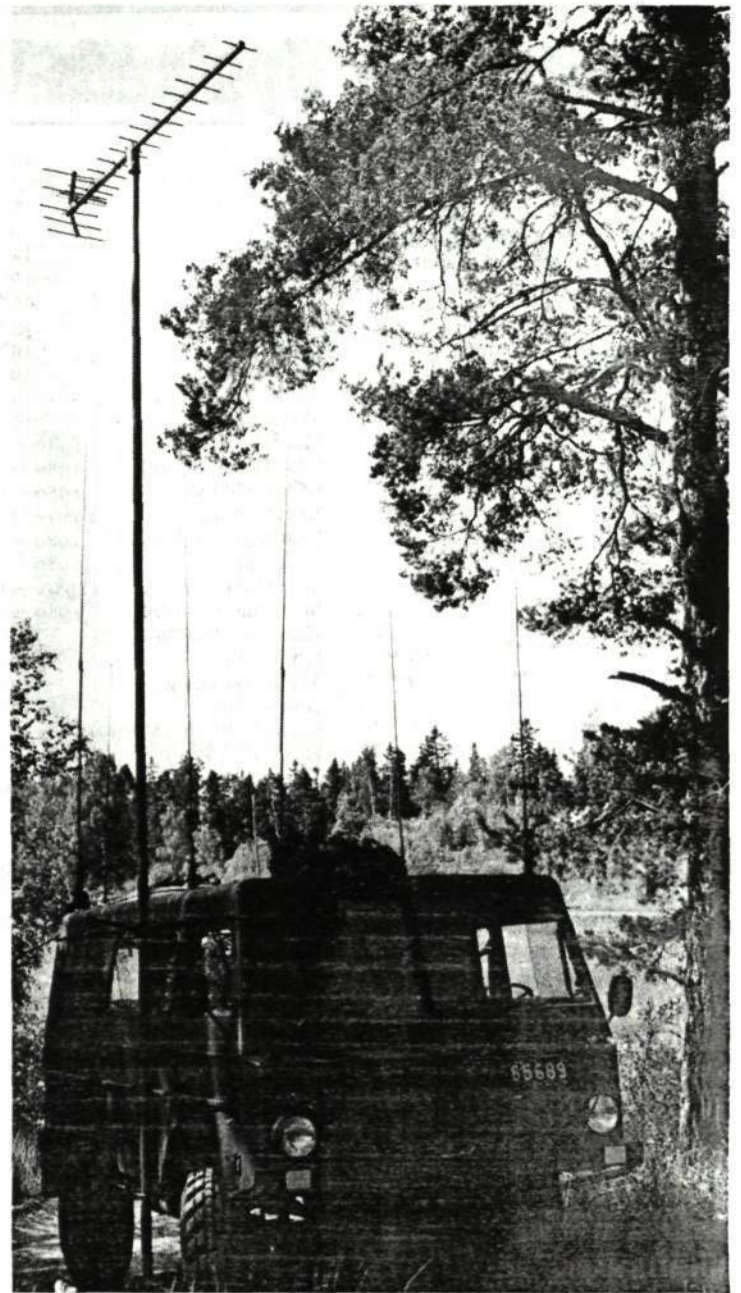
SRA:s tillväxt ger möjlighet för främst tjänstemän inom moderbolaget att få jobb på dotterbolaget. (Se platslistan på sid 7.)

Investeringar på 15 miljoner

Den här glädjande rapporten om dotterbolaget SRA:s verksamhet under förra året och om sysselsättningen för i år lämnades vid bolagets nämndmöte i december.

Där omtalades också att SRA:s investeringar under 1977 kommer att bli stora och ligga på sammanlagt 15 miljoner kronor. Fördelningen ser ut så här:

- 6,2 miljoner på maskiner och instrument för produktionen



Under hela 1977 kommer produktionen av mobil radiolänk att ligga mycket högt på grund av stor ordergång.

- 4 miljoner på Kistabygget
 - 2,3 miljoner för den tekniska sidan
 - 1,4 miljoner på avdelningen för installation och underhåll
 - 1,1 miljoner tillfaller kontor och inventarier.
- Som framgick av "Landet runt" i förra numret av KONTAKTEN har bolaget nu flyttat in i nybygget i Kista.

Vid nämndmötet undrades om det blir någon invigning av Kista-anläggningen. På detta svarade VD:

— En visning för de anställda med anhöriga har diskuterats, liksom en invigning för "det officiella Sverige". Det är dock inte meningen att det ska ordnas någon stor och pampig invigningsfest.

Bend

Fin försäljning av radiolänkar

Ett verkligt glädjeämne är mobil radiolänk med en mycket stor orderstock. Under hela året kommer produktionstakten att ligga högt och för närvarande är den verkligt intensiv.

Orderingen i Sverige av mobilradio har ökat genom en stor order från Vägverket. Exporten har däremot minskat. Den totala orderstocken motsvarar ungefär ett halvt års produktion.

I slutet av 1975 ökade försäljningen av personsökare kraftigt, den förbättrades till

Tillverkning i Malaysia av mobilradio

SRA:s mobilradio i enkla utföranden — se bild — kommer att tillverkas vid LME:s fabrik TMK (Telecommunication Manufacturers) i Kuala Lumpur, Malaysia. Start sker under året.

Utlandsproduktionen har tillkommit för att underlätta försäljningen i Malaysia och angränsande länder. Försäljningen av hos TMK tillverkad mobilradio tros också kunna stärka SRA:s position på vissa marknader i Europa, bl a Frankrike och Österrike.

Meddelandet om utlandstillverkningen lämnades av bolagets VD Ivar Ahlgren vid ett nämndmöte under december i Stockholm.

— Tillverkningen i Malaysia ökar vår försäljning och skapar sysselsättning i Sverige, sa bl a VD. Vi levererar material, komponenter och detaljer i kompletta satser från Kumlafabriken. TMK monterar, provar och levererar sedan anläggningen i färdigt skick till SRA.

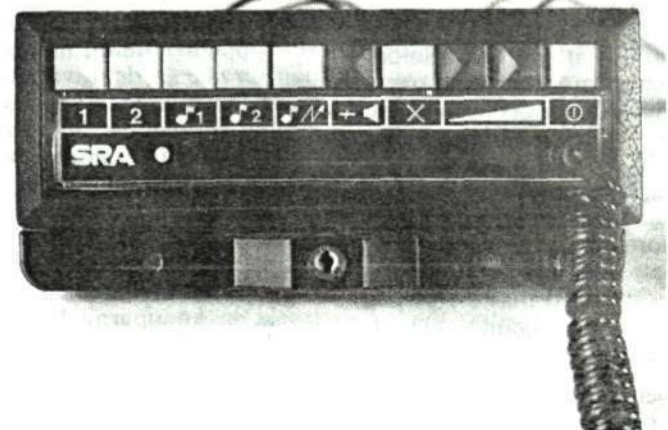
För innevarande år beräknas 350 apparater tillverkas vid Malaysiafabriken, för 1978 ligger kapaciteten på 2 000 och för 1979 troligen 3 000, beroende på hur säljarbetet går.

Naturligt nog ger det här beslutet om utlandstillverkning anledning till oro att den ska följas av flera och leda till personalminskningar vid de svenska fabrikerna.

— För närvarande finns inga planer på någon ytterligare tillverkning utanför Sverige, säger VD Ivar Ahlgren.

— Om det framledes planeras produktion utomlands så är det en fråga som definitivt ska lösas enligt den nya medbestämmanderättslagens principer.

Det är en förenklad mobilradio som kommer att tillverkas (montering och provning) vid LME:s fabrik i Malaysia.



Årsta och Upplands-Väsby först med knappsatstelefon

Här kan du se, när knapp-telefonen installeras på ett flertal platser runt om i landet och i vissa församlingar i Stockholm och Göteborg:

Upplands-Väsby	1978
Årsta (Sthlm)	1978
Karlskrona	1979
Växjö	1979
Skövde	1979
Sandviken	1979
Falun	1979
Sundsvall	1979
Umeå	1979
Luleå	1979
Gävle	1978-79
Farsta (Sthlm)	1979
Ulriksdal (Sthlm)	1979
Tumba (Sthlm)	1979
Mälardalen (Sthlm)	1979-80
Örby (Sthlm)	1979-80
Huddinge (Sthlm)	1979-80
Jönköping	1979-80
Karlstad	1979-80

Fittja (Sthlm)	1980	Hässelby (Sthlm)	1981-82
Högalid (Sthlm)	1979-80	Aspudden (Sthlm)	1981-82
Hässleholm	1980	Lidingö	1982
Alingsås	1980	Södra Vasa (Sthlm)	1982
Varberg	1980	Ängby (Sthlm)	1982
Vänersborg	1980	Kista (Sthlm)	1982-83
Nyköping	1980	Östra Vasa (Sthlm)	1982-83
Motala	1980	Askim (Gbg)	1982-83
Borlänge	1980	Mölnådal	1982-83
Härnösand	1980	Gävle	1982, 1984
Boden	1980	Äppelvik (Sthlm)	1982, 1984
Sävedalen (Gbg)	1980	Borås	1982-84
Malmö	1980-81	Östra Vasa (Sthlm)	1982-83
Hanviken (Sthlm)	1980-81	Vasa (Gbg)	1983
Söder (Sthlm)	1980-81	Norra Vasa (Sthlm)	1983
Norrköping	1980-81	Malmö/Sparven	1983
Västerås	1980-81	Norr (Sthlm)	1983
Södertälje	1980-81	Roslags Näsby	1983
Skellefteå	(1980)-81	Hisings-Kärna (Gbg)	1983
Masthugget (Gbg)	1980-82		
Handen (Sthlm)	1981	Drottningstorg (Gbg)	1983-84
Uddevalla	1981	Källtorp (Gbg)	(1983)-84
Tranered (Gbg)	1981	Sundbyberg	1983-84
Djursholm	1981	Östermalm (Sthlm)	1983-84
Kungsholmen (Sthlm)	1981-82	Hammarkullen (Gbg)	1983-84
Fredhäll (Sthlm)	1981-82	Backadalen (Gbg)	1984



LME har fått en beställning på 10 000 knappsatstelefoner till televerket. Hörtelefon, mikrofonkapslar och väggproppen kommer från Teli och kåporna från LME:s Kristianstadsfabrik. I övrigt är telefonen en produkt som framställs och monterar vid Karlskronafabriken. 33/450

Telefonnätet moderniseras för 10 miljoner i Sverige

Tjugofyra abonnenter i byn Mällångsta i Hälsingland håller nu på att prova knappsatstelefonen jämte elektronisk materiel. Det är ett fältprov som inleder televerkets stora satsning på att modernisera Sveriges telefonnät. Kostnaden uppgår till ca tio miljoner och moderniseringen ska pågå i närmare 50 år, då 5 000 automatstationer ska ha försetts med elektronisk utrustning.

Televerket börjar moderniseringen med att byta ut eller komplettera utrustningen i äldre telefonstationer och enligt planerna startar man redan 1978 med stationerna Årsta och Upplands-Väsby utanför Stockholm. Men först skall man alltså inleda med ett fältprov i Mällångsta där cirka hälften eller 24 av byns telefonabonnenter för en tid sedan tillfrågades om de ville delta i provet. Samtliga svarade ja och nu kommer televerkets tekniker till Mällångsta för att komplettera utrustningen i byns växel. Någon vecka senare kan så de utvalda abonnenterna för första gången använda knappar i stället för fingerskiva när de telefonerar.

En "snabbare" telefon

Förutom att de nya telefonapparaterna har knappar i stället för fingerskiva kommer Mällångsta-borna att märka en skillnad mot tidigare: det går mycket snabbare att slå ett telefonnummer genom att trycka på knappar än att använda en fingerskiva som alltid måste röra sig tillbaka till utgångsläget efter varje siffra.

Det är bara driftsäkerheten på den nya utrustningen som televerket skall prova i

Mällångsta. Man räknar med en del driftstörningar innan den trimmats in ordentligt och för säkerhets skull skall de 24 provabonnenterna i Mällångsta ha den vanliga telefonapparaten med fingerskiva jämsides. Den skall kunna fungera även om det blir något fel på utrustningen till den nya knapptelefonen. Under cirka 1 år kommer televerket att speciellt observera växeln i Mällångsta och de erfarenheter man gör kommer att användas när det gäller att förbättra driftsäkerheten i den slutgiltiga konstruktion som skall serieproduceras.

Finnesserna kommer efter hand

De nya helelektroniska telefonstationerna ger som KONTAKTEN-läsarna säkert vet möjlighet till en helt annan service än de nuvarande klarar av. Man skall t ex själv kunna koppla sig till "kö" till ett upptaget nummer och automatiskt bli uppringd när det blir ledigt. Man skall också kunna ställa in sin telefon så att den fungerar som väckarklocka när man tryckt in knapparna för det klockslag då man vill bli väckt. Det skall också bli möjligt att ordna automatisk överkoppling av samtal från bostadstelefonen till den te-

lefon där man vistas tillfälligt.

Men dessa finnesser kommer senare i televerkets utbyggnadsplan. Den första märkbara förändringen kommer att bli att man kan koppla in en knapptelefon. På alla större växlar kommer abonnenterna också att få sk kortnummerval — man trycker in bara två knappar på telefonen och får ett långt telefonnummer inklusive riktnummer uppkopplat.

Utbytet av automatstationerna kommer att ske efter en speciell plan som televerket nu gjort upp för de närmaste åren. Enligt denna kommer vissa äldre och hårt slitna stationer att få helt ny utrustning som kan ge alla finnesser efter hand som de införs. Det gäller också vissa mindre slitna stationer där man skall byta de sk registren. Men en tredje typ av stationer har ännu en så bra utrustning att den till en början endast kommer att kompletteras för sk tonknappval och medge anslutning av knapptelefoner. Detta är t ex fallet med stationen i Mällångsta.

Tonknappval innebär att de impulser som tidigare alstrades av fingerskivan nu framställs av tongeneratorer. Tonknappvalet ger också möjlighet till många fler kombinationer än fingerskivan vilket just ger möjlighet till de speciella tjänster som kommer i framtiden. På vanliga knapptelefoner kommer dock bara tolv av kombinationerna att användas. Det är de tio siffrorna plus två extraknappar; en med en stjärna på och en annan med ett fyrkantigt tecken genom vilka man skall kunna beställa olika tjänster.

Telefonen blir en dataterminal

Telefonen skall i fortsättningen kunna fungera som en liten dataterminal och det är även för att kunna tillgodose de krav en sådan teknik medför som televerket måste gå över till elektroniska system och knapptelefoner.

Men ingen skall tvingas

köpa en knapptelefon — den som vill får behålla den gamla med fingerskiva. Man skall utan några som helst problem kunna använda en telefon med fingerskiva och ringa till abonnenter med knapptelefon eller omvänt. Men utan knappsatser kan man alltså inte utnyttja de speciella tjänster som kommer i framtiden.

Rifa redovisar förlust 1976

Dotterbolaget Rifas försäljning under 1976 når inte upp till samma storlek som föregående år. Detta tillsammans med bolagets höga kostnadsläge har medfört att verksamheten gick med förlust under 1976. Man får gå tillbaka ända till 1955 för att hitta ett så negativt bokslut.

Grännafabriken har drabbats speciellt svårt. Företagsledningen bedömde i höstas läget så allvarligt, att varsel lades ut om uppsägning av omkring 50 medarbetare. Ett 30-tal är deltidsanställda, sju är tjänstemän och resten kollektivanställda.

Tidsmässigt genomförs driftinskränkning med första avgång tidigast den 31 mars och sista avgång tidigast den 30 juni i år.

För att hålla sysselsättningen i Gränna uppe har viss produktion flyttats dit från Stockholm och Kalmar. De anställda i Gränna har informerats om, att företaget positivt kommer att medverka vid flyttning av personal

från Gränna till Stockholm eller Kalmar. Beroende på intresset för sådana förflyttningar kan antalet faktiska uppsägningar komma att bli mindre än antalet varslade personer.

Vid halvårsskiftet 1977 kommer personalen vid Grännafabriken att uppgå till cirka 200 medarbetare. Företagsledningen räknar med att arbetsstyrkan ska kunna behållas på denna nivå.

För att anpassa produktionen vid Grännafabriken till den förändrade marknadsbilden kommer tillverkning av nya produkter att startas upp efter hand under året.

Guldmedaljfesten 1976

Värdigt och personligt trots grupphyllning

Antalet deltagare i festligheterna blev alltså mycket stort och det betydde att ett nytt program måste göras upp. Bara själva medaljutdelningen skulle annars ta halva natten. Och att sjunga visor om var och en av de 271 medaljörerna var otänkbart. I Gyllene Salen kan 640 gäster serveras och beräknat antal deltagare uppgick till drygt 800; om alla inbjudna tackade ja måste festmiddagen intas i Blå Hallen och utdelningen flyttas upp till Gyllene Salen.

I guldmedaljsammanhang rutinerade Ulla Åkerhielm på LME:s reklamavdelning kunde sedan en mängd viktiga detaljer, små som stora, i sista stund blivit klara, lägga fram ett program för i första hand personaldir Nils Svensson och personalchef Per Sparrin, vilka efter godkännande från VD Björn Lundvall och styrelseordförande Marcus Wallenberg gav förslaget klartecken.

Och programmet höll. Omkring 20 namn lästes upp i följd av produktionsdir Arne Möhlin. Medaljörerna steg då fram till bordet med medaljer, guldur och guldarmband och plånbok med 1 500 kronor i (700 var avdraget i prel skatt) och medaljerades en och en av antingen styrelseledamoten Peter Wallenberg assisterad av fru Patricia Lundvall eller VD Björn Lundvall som hade fru Anna-Maria Wallenberg till hjälp. Personalavdelningens Gunvor Sjöberg och Gunvor Odbratt bistod utdelarna med att lämna över från det väldukade presentbordet vad var och en skulle ha. Medaljörerna stannade sedan kvar vid bordet tills siste medarbetaren i gruppen medaljerats och då följde fanfar och applåder.

Detta skedde i Blå Hallen och det blev således festmåltid i Gyllene Salen. Det klarades av genom att ca 160 gäster — av nästan exakt 800 — intog festmåltiden på altanen i anslutning till Gyllene Salen. Denna lösning var väl inte helt lyckad, men

Varje år tas ett foto av utdelarna tillsammans med den man och kvinna som har längsta anställningstiden. Koncernmedarbetarna står i mitten och det är fru Svea Blomgren (LME:s Ekonomivdelning, ADB-drift) med 39 år och 7 månaders tjänst samt ordermottagare Stig Jansson från Kabeldon AB med 41 år och 8 månaders tjänst. Paret till vänster är dir Peter Wallenberg (styrelseledamot) med fru Anna-Maria och paret till höger, som KONTAKTEN-läsarna vid det här laget bör känna igen, LME:s VD Björn Lundvall med fru Patricia.

Samtliga guldmedaljörfoton har tagits av Ragnar Holmqvist, Svenskt Fotoreportage.

271 guldmedaljörer, var och en med över 30 års tjänst, är ett imponerande antal och visar bättre än någonting annat, vilka starka band som finns mellan LME-företagen och de som arbetar där.

Detta yttrade bl a styrelseledamoten Peter Wallenberg i talet till medaljörerna vid Ericssonkoncernens guldmedaljfest den 15 december vid middagen i Stockholms Stadshus Gyllene Sal.

MI-chefen Sven Fagerlind talade för medaljörerna. Han underströk det stora värde det innebär för koncernen att ha ett stort antal trogna medarbetare med yrkeskunskap, ambition och företagskänsla.

Han välkomnade den nya medbestämmandelagen, vilken bör ge ökade möjligheter för flera människor att engagera sig i arbetet. Risk finns för byråkrati, ansåg Fagerlind, vilket skulle innebära motsatt verkan.

bättre än alternativet att äta i Blå Hallen. Ingen av årets medaljörer med ev makar eller makor satt dock ute på altanen.

Blev det på så sätt en viss åtskillnad till att börja med

så blev gemenskapen desto större senare vid kaffet, som serverades i Blå Hallen mot tidigare om åren i Gyllene Salen. Och dansen till LME Storband fick också bättre utrymme liksom det blev lättare att "hitta" danspartners.

Bordsvisorna om medaljörerna hade slopats, vilket ju var nödvändigt med tanke på mängden medaljörer. Istället sjöngs det om LME,

om dess tillverkning och om veteranerna i gemen.

Menyn var som sig bör vid en festmåltid utsökt: rökt renstekscanapé med pepparrotsgrädd, kräftsoppa (en "dröm" enligt finsmakarna), kall fasan med varm gräddsås samt LM Glacetårta (med brinnande ljus i varje bit). Nämnas bör också det goda rödvinet, Chateau Lacaussade, med en bouquet som väl harmonierade med fasanens viltsmak.

Ett referat från festligheterna skulle vara ofullständigt utan att nämna LME-orkestern, som under ledning av Eric Malmberg än en gång konserterade under samlingsen i Blå Hallen mellan 18.30 och 19.00 och sedan under måltiden.

Från Sundbyberg till Alingsås

Som framgick av decembernumret av KONTAKTEN är ordermottagare Stig Jansson från Kabeldon AB i Alingsås



Karlskronafabriken svarade för fem guldmedaljörer 1976. Här är det verkställande Birger Neij med drygt 38 tjänsteår som medaljeras av fru Anna-Maria Wallenberg



Från LME:s tryckeri Vt 04 kommer Gösta Hjelm som har 30 tjänsteår, dvs minimiålder för medaljen. Det är VD Björn Lundvalls fru Patricia som fäster medaljen i miniatyr på Gösta Hjelmns kavaj.



Uppställning efter utdelningen i väntan på Janfar. Fr v ing Evert Öjvall (Nätavdelningens sektion för rationalisering och teknik), ing Stig Zettergren (G-divisjonen, systemteknik), fru Anna-Greta Wäghert (Huvudfabriken, relädetalj tillverkningen Vt 17), fröken Linnéa Wiman (Rifa i Bromma, kondensator tillverkningen), Karl Wiklund (Tellusanläggningen, ekonomiafdelningen, statistik).



äldst i tjänst bland medaljörerna med 41 år och 8 månader.

— Min far var portvakt i ett hus i Sundbyberg och en dag i början av maj 1935, 13 år gammal, hjälpte jag till med att riva en mur intill huset. Överläraren i plugget fick se mig och undrade om jag istället ville börja jobba på Sieverts Kabelverk. Ja tack sa jag, berättar Stig, och så sökte jag upp verkställare Bylander dan därpå den 5 maj och fick börja så gott som omgående med att gå runt med postväska inom fabriken.

— Efter ett halvår blev det "att plocka mera med papper" och så småningom hamnade jag på planeringsavdelningen och där jobbade jag ända fram tills flyttnings till Alingsås 1956.

— Vi var en mindre grupp som åkte ned och tittade på idyllen Alingsås och vad den hade att bjuda på bl a då bostäder. Och efter många diskussioner med min fru tackade vi slutligen ja till att flytta dit. Sonen skulle just börja skolan så i det fallet var inte förändringen till någon nackdel.

— Jag själv gillar storstaden och skulle inte ha något emot att flytta "hem till Sumpen", men vi har blivit rotade här, skaffat oss många vänner och så är det ju bara 5 mil till metropolen Göteborg. Och grabben, 27 år nu, jobbar i Alingsås.

Och vad gör du på fritiden frågar KONTAKTEN:

— En hel del tid tar styrelsejobbet inom Holmalunds IF, som är riktigt bra i både fotboll och pingis. Och så finns det en fin natur i omgivningarna. Bland många vatten kan Mjörn nämnas. Självt är jag ingen fiskare, men dom som gillar sånt behöver sällan gå hem utan fångst.

Det är inom försäljningsavdelningen Stig är verksam på Kabeldon, som blev ett självständigt bolag 1972, men ägs av Sieverts Kabelverk.

Antalet anställda uppgår till ca 250. Flertalet är sysselsatta med tillverkning av kabelmuffar, kabelskåp, kabelstegar, lysrörsarmatur och andra kabeltillbehör. Enligt vad Stig kan bedöma finns det fullt upp med jobb på fabriken. Just nu råder därför ingen märkbar oro bland personalen för sysselsättningen, anser med tillvaron en i stort sett nöjd Stig Jansson.

Bend



Försäljningsdirektör Arne Stein (LME/FD) medaljeras av fru Anna-Maria Wallenberg.



Dotterbolaget Rifas VD Torsten Skytt, guldmedaljör, och fru Patricia Lundvall.



Fröken Emma Karlsson på LME:s personalavdelning får miniatyrmedaljen påsatt av fru Anna-Maria Wallenberg.



Efter utdelningen ses fr v fröken Karin Hjerpe (Huvudfabriken, planeringsavdelningen, reläbeordring), Torkel Hiort (Nätavdelningens kundtjänst), Olov Håkansson (LME:s intendenturavdelning, kontorsinventarier).



SKV:s reklamchef "K&W" Olsson, guldmedaljör, och direktör Peter Wallenberg.



Gustav Carlsson från SRA, medaljör 1956 och 83 år, samt Gustav Westerling fd TV/Vse, medaljör 1966 och 68 år, intervjuas av Bert "Bend" Ekstrand på KONTAKTEN.



Sjutton brons i Söderhamn

Tisdagen den 21 december delades bronsplaketterna ut i Söderhamnsfabriken av disponent Uno Erling. De sjutton som fick plaketten är sittande från vänster: Maiwor Spansk, Gunnar Österberg, Åke Österberg, Seth Larsson, Niilo Rutkinen, Folke Eksberg och Harald Lundin. Stående från vänster: Åke Leifer, Allan Ask, Gerd Österberg, Astrid Svensson, Siri Johansson, Märtha Skoghund, Signe Hellbom, Ingegerd Norin, Alvar Dahlberg och Sven-Erik Sandberg. De tre Österberg består av bröderna Gunnar och Åke samt Åkes fru Elin.

— Jag är övertygad om att den inneboende styrka som finns inom företaget ska hjälpa oss över de bekymmer som nu drabbar oss, sa bl a VD Björn Lundvall i sitt tal till 1976 års bronsplaketörer vid middagen på HF måndagen den 20 december.

Han uppmanade medarbetarna att hitta på lösningar var och en i sitt jobb, att inte slå sig till ro och inte tappa sugen. Konjunkturer na vänder ju trots allt, även om det den här gången ser ut att ta längre tid än vad man allmänt räknat med.

Middagen serverades i HF:s övre södra matsal och bestod av räksandwich, helstekt oxfilé med murkelsås samt kaffe och glasskaka. Till detta serverades snaps, rödvin, konjak och likör. Och alkoholfritt förstas. 604363/1



Barbro Löfgren, Karin Sahlberg och Birgit Westling tillhör ICA:s duktiga serveringsstab.

Antalet gäster var drygt 350 som ICA hade att servera.

Det var dels plaketörer dels deras närmaste chefer samt representanter för LME:s direktion och personalorganisationer.

Förutom VD, som förde Martha Schoch på HF/Vt 17 till bordet (se bild på nästa sida), kunde från direktionen endast direktör Hans Sund (HD) samt personaldirektör Nils Svensson (KD) närvara vid middagen.

Plakettutdelningen inföll oturligt nog under julveckan med en jobbig tid för många med julstök och julklapps-köp o dyl. Kunde inte utdelningen äga rum i början av december istället, undrade ett flertal plaketörer! ?

Hos LMS delades plaketterna ut redan på Lucia-dagen (se nästa sida) medan övriga enheter i landet följde HF med utdelning och middag i början av julveckan.

På nästa sida återfinns ett kort referat av plaketörernas tal, som hölls av övering Sten Olof Johansson (XS), samt bilder från utdelningen inom HF-området.

VD till bronsplakettörerna

Vår inneboende styrka klarar krisen

Text: Bend. Foto: Karl-Evert Eklund och Mariette Engström



G-divisionens chef Per Ahlström, som i dagarna lämnat LME för Beijerinvest, tillsammans med bronsplakettörerna Rolf Edling (G/Xnh) och Willgott Friström (G/Xv/C) under plaketmiddagen på LME/HF måndagen den 20 december. Rolf kom till LME 1951 och Willgott 1946. 604363/2



På LME/Vt 32 arbetar de här två damerna, Viola Karvonen och Tarja Usitalo. Den manlige plaketören är Kurt Bergens på 33:an. De tre började vid LME 1948, 1952 resp 1951. Viola och Kurt fyller båda 50 år i år. Passa på att uppvakta den 30 maj och den 22 september! 604363/8

Betydande ålders- skillnad

Flertalet plaketörer började hos LME åren 1951—52. Åldersskillnaden är däremot betydande — Josef Wretman på HF/Vt 39 är äldst med 68 år och Bertil Ernlund på Kristianstadsfabriken yngst med sina 38 år.

Medarbetarna på bilden tillhör gruppen äldst-yngst med från vänster Erik Holmberg på HF/Vt 01 född 09, Emil Österlin på T/Sfb född 37, Eric Sundberg på X/Sfe född 09 samt Börje Sjögren på HF/Vei född 1937.





604363/9

Plakettörerna jämngamla med transistorn

Varför är det så många som stannar kvar i företaget under hela sitt yrkesverksamma liv? Är vi oföretagsamma och passiva, har vi som en del säger blivit inventarier?

Frågorna ställde Sten Olof Johansson (LME/XS) i bronsplakettörernas tal på middagen den 20 december.

— Jag tror det är tvärtom, sa Sten Olof. Det är få företag som kan erbjuda så goda utvecklingsmöjligheter, som vi har här på LME. Mångfalden av olika arbets-

uppgifter, en snabb teknisk utveckling, intressanta kontakter med nära och fjärran länder, kultur och språk ger ständigt nya möjligheter och bidrar till att skaffa intressanta arbetsuppgifter.

När han började på LME 1952 var en av hans första uppgifter, att mäta igenom ett antal transistorer som LME lyckats få över från Bells labb i USA. Det var inte mycket bevänt med dem. Få överlevde en veckas intensiva mätningar. I dag har transistorn och halvledartechni-

ken inneburit en fullständig revolution inom telekommunikationstekniken. Hela denna utveckling sammanfaller med plakettörernas kvartssekel på LME.

S O Johansson kom också in på demokratiseringen i arbetslivet.

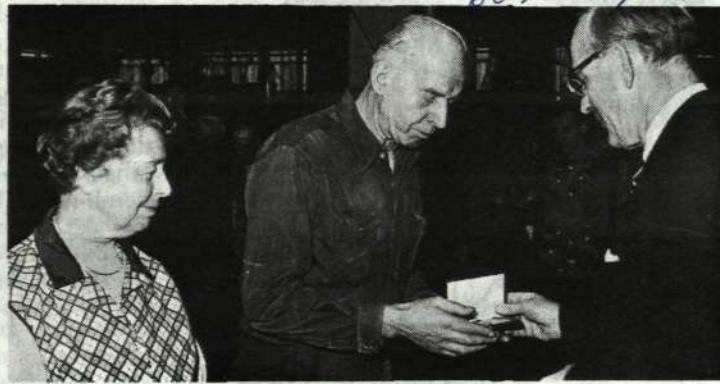
— De nya lagar om medbestämmande kommer som en bekräftelse på en utveckling, som har ägt rum under ett flertal år, dvs insikten i att vi i företaget arbetar för vårt gemensamma bästa.

Plakettörernas tal hölls av S O Johansson (LME/XS) som hade direktionssekr Brita Lundgren, bronsplakettör, till bordet. VD Björn Lundvall ses till vänster.



604363/1

Faktor Karl-Eric Samuelsson på Vt 04 (tryckeriet på HF) berättar kanske orienteringsminnen för VD Björn Lundvall.



604363/2

Martha Schoch på HF/Vt 17 och Sigvard Walett, HF/K 17, får plaketten av VD Björn Lundvall.



604363/3

Kerstin Gahnström jobbar med data hos LME och hon fick plaketten av direktör Hans Sund (LME/HD).



604363/4

LME:s förtroendeläkare Nils Masreliez tillhörde årets bronsplakettörer och ses här prata med VD Björn Lundvall.



604363/5

På Bollmorafabriken arbetar Manfred Danner (Vkt) och Ingemar Jansson (VtmC), som tar emot plaketten av produktionsdirektör Arne Mohlin (LME/PD).



604363/6

Britt-Marie Ottebring (X/Pla) och Karl-Erik Karlsson (X/Ple) är två av X-divisionens 87 plakettörer. VD Björn Lundvall var utdelare.

Utdelning hos LMS på Luciadagen

603377/1

Dotterbolaget LMS plakettfest ägde rum på Lucia-dagen, dvs en vecka före den stora utdelningen på HF med utgärdar.

Bolagets VD P-B Janson delade ut plaketterna i Telecenter vid Sveavägen i Stockholm.

Stående ses från vänster: Brage Boström, Uno Grusén, Ulf Lindström, Bo Liljeqvist, Lennart Månsson, Elmer Ahinko, Merald Walfén, Gunnar Kronqvist, Bror Strömsholm, Hans Bergqvist och Bertil Teglöf.

Sittande från vänster: Olav Setrom, Siri Bernsten, Per-Bertil Janson, Ulla Hansson, Leif Backman, Dagmar Sjölander och Hans Carlsson.

Ulf Lindström, född den 22 september 1937, är den tredje yngste bland samtliga 437 plakettörer.



Snuva, ont i halsen, hosta, feber...

Kan det vara förkylning?

Är influensa och förkylning samma sak?

Nej, influensa är en särskild sjukdom med sina egna sjukdomstecken och sitt eget förlopp. Förkylning och influensa kan i början likna varandra mycket och det är nog därför många blandar ihop dessa två tillstånd. Vi vet, att enstaka influensafall förekommer men oftast sveper influensa fram i stora epidemier. Både förkylning och influensa börjar med snuva, ont i halsen och allmän sjukdomskänsla. Oftast får emellertid influensapatienten stark sjukdomskänsla, huvudvärk och muskelvärk samt framför allt hög feber, 39-40° under 3-6 dagar. När febern viker, kommer krafterna åter, men hos några patienter kan tröttheten hålla i sig längre. Vid förkylning får man ofta en måttlig temperaturförhöjning.



Hur avgör man om det är förkylning eller något annat?

Till en början så gissar man helt enkelt. Så länge det är en enkel snuva eller halskatarr, har vi ingen anledning misstänka något annat. Det har vi först om tillståndet drar ut på tiden över en vecka eller om andra svåra sjukdomstecken inträffar, t ex hög feber och hosta under mer än 4 dagar.

Varför blir man förkyld?

Man blir förkyld, därför att man blir smittad. Då måste man ta hänsyn dels till smittämnet förmåga att angripa människan, dels till människans mottaglighet. Det växel-spelet kan uppvisa många mönster, som förklarar varför den ene blir förkyld men inte den andre.

Med förkylning menar vi att vi blir snuviga, får ont i halsen och känner oss mer eller mindre sjuka. Den ene har lättare att få snuva och den andre har lättare att få ont i halsen. Den tredje får kanske bådadera.

Men förkylning är inget fixt, utan gränserna mellan förkylning och t ex luftrörskatarr med hosta kan vara flytande.

Docent Bengt I Lindskog som är läkare vid Företagshälsan i Lund har skrivit en bok, Förkylningsboken, som chefsläkaren vid LME/HF, Ing-Marie Lidström, här gjort en sammanfattning av när det gäller olika typer av förkylningssjukdomar.

Vad är det för smittämne som ger förkylning?

Det är mikroskopiskt små organismer, som vi kallar virus och bakterier. Huvudsakligen är det virus som ger förkylning, men i vissa fall kan det vara bakterier. Influensa är en typisk virussjukdom. Vi känner idag inte till något läkemedel, som kan bota virussjukdomar. När det gäller virus är vi idag i samma läge, som vi var före 1930-talet, när det gällde bakterier. Man räknar med att högst 10 procent av alla förkylningar orsakas av bakterier. Alla andra har virus som sjukdomsframkallare.

Däremot kommer gärna bakterier in i bilden sedan virus plöjt upp färör i slemhinnorna. Då kommer vi in på komplikationerna som vi återkommer till längre fram.

Hur smittar förkylning?

Att förkylningsvirus och bakterier lever i slemhinnorna i näsa och mun har man länge haft helt klart för sig. Därför har man menat, att smittan sker genom att den förkylda patienten andas och hostar ut virus, som i små vätskedroppar håller sig svävande länge i luften och blir inandade av en frisk person. Det är s k luftburen smitta. När man nyser rätt ut i luften kommer det ut extra mycket smittämnen.

Undersökningar har visat, att vanliga förkylningsvirus företrädesvis finns i näsan och inte så mycket i saliven eller i svalget. Nu har många människor en ovana att antingen gnugga näsan med handen eller rent av i smyg peta sig i näsan! Då för man ut massor av virus och kletar ner sina kläder och andra föremål i omgivningen med dessa osynliga smittbärare, som sedan kommer över på händerna på friska personer, som därefter petar sig i näsan och placerar in virus, just där de kan åstadkomma en förkylning. Vål använda näsdukar sprider smitta utmärkt. Använd därför en-



gångsnäsdukar, gärna av mjukt papper!

Bästa skyddet mot förkylningssmitta är alltså en god handhygien, och framför allt att man undviker att peta sig i näsan eller ögonen. Man kan inte vaccinera sig mot förkylning.

Hur lång är inkubationstiden?

Inkubationstid är den tid som förflyter mellan smittögonblicken och tidpunkten, då sjukdomen bryter ut. Vid banal förkylning är inkubationstiden vanligen 1-3 dagar.

Vad är det som ger besvär vid förkylning?

Besvären orsakas av den slemhinnesvullnad som uppstår. När virus (eller bakterier) angriper de enskilda delarna i näsans eller halsens slemhinnor, blir cellerna irriterade eller inflammerade. Då samlas det ökad mängd vätska i och runt cellerna. Det spänner i vävnaderna.

Varför rinner näsan vid förkylning?

Nässlemhinnan avsöndrar slem, därför att det är dess naturliga sätt att svara på en retning av olika slag, t ex

peppar, nyspulver, virus eller bakterier. Vissa celler i slemhinnan har till uppgift att ständigt avsöndra sekret eller vätska, så att andra celler kan fullgöra sin uppgift, t ex luktsinnets celler. Blir det nu ett angrepp av förkylningsvirus, som tränger in i slemhinnecellerna, så svullnar de cellerna och avsöndrar extra mycket vätska. Det är därför man blir både tjock i näsan och får snuva.

Hur länge smittar man vid förkylning?

Flera faktorer har betydelse här som så ofta i medicinska frågor. En vanlig enkel förkylning smittar mest de första 2-3 dagarna efter insjuknandet, sedan sjunker smittrisen mycket kraftigt. Det bör alltså i de flesta fall räcka med att man är borta 3 à 4 dagar från arbetet eller skolan, om det bara är smittospridningen man tänker på.

Kan man hindra en hotande förkylning från att bryta ut?

Om vi hade ett säkert sådant medel, vore hela förkylningsgåtan löst. Naturligtvis finns det många huskurer, som påstår sig kunna svara ja på frågan, men tyvärr håller de inte sitt löfte. Intressanta experiment har gjorts med stora doser C-vitamin, vilka skulle ha positiv effekt, och även om man inte lyckas hindra utbrottet, så blir det i vissa fall ett något lindrigare sjukdomsförlopp. Vetenskapsmännen är inte eniga om metoden, men den är sannolikt oskadlig att pröva under kortare tid. C-vitamin är dessutom en billig vara, som kan fås på apotek utan recept.

Långvarigt (= flera månader eller längre) bruk av höga doser C-vitamin gör att kroppen ställer in sig på den höga tillförseln. När man sedan minskar till normal dagsdos, kan kroppen reagera med symtom på C-vitaminbrist. Eventuellt kan vis-

sa celler i bukspottkörteln också skadas vid långvarigt bruk av höga doser.

Hur botar man sin förkylning?

Förkylning lindrar man genom allmänna åtgärder. Det finns inga läkemedel som direkt botar förkylning. Man kan försöka olika skymptomatiska medel, d v s medel som lindrar vissa obehag utan att bota det som åstadkommit symtomen. Så kan t ex vanliga Magnecyl, Albyl och liknande medel vara bra att ta till vid huvudvärk, men de botar inte. Lindring vid sveda i halsen kan man få med hjälp av halstabletter, som innehåller dels lokalbedövande medel, dels sådana ämnen som hindrar bakteriernas tillväxt. Bafucin är ett sådant medel.

Generellt brukar man rekommendera vila, gärna genom sängläge några dagar, värme genom varma kläder eller varm dryck av behaglighetsskäl och isolering från omgivningen ur smittosynpunkt och även för att man inte skall låta sitt dåliga sjukdomshumor gå ut över andra.



När bör man söka läkare vid förkylning?

Om man tillhör en riskgrupp, som kan få en annan sjukdom förvärrad genom förkylning, bör man ha en läkare som känner till detta, och som man kan kontakta antingen via personligt besök eller åtminstone via telefonsamtal. De flesta människor behöver inte söka läkare annat än om det tillstötter komplikationer, d v s hög feber mera än 4 dagar, eller om sjukdomen inte visar klara tecken på att bättra sig inom en vecka.

Är penicillin bra vid förkylning?

Penicillin är ingen förkylningsmedicin i vanliga fall. De flesta förkylningar orsakas ju av virus, och penicillin biter inte på virus. Penicillin är ett medel som man absolut inte skall använda själv utan endast på läkares ordination. Läkaren ger det i specialfall, eller om patienten har tecken på någon komplikation till sin förkylning. Om man får penicillin, är det mycket viktigt att behandla sig hela den ordinerade perioden och inte sluta på 4-5 dagen, då man har blivit bättre. Kroppen behöver penicillin ytterligare en tid för att säkert bekämpa infektionen. Följ läkarens ordination!

Vad gör näsdroppar för nytta?

Näsdroppar får svullnaden i slemhinnan i näsan att minska och därmed även sekretionen, dvs snuvan. Näsan släpper då igenom luft igen för några timmar, ty så länge sitter effekten i. Det känns alltså behagligt och näsdroppar får anses som ett symptomatiskt medel. Det botar ingen förkylning, men gör den lättare att umgås med. Vid vissa komplikationer, såsom bihåleinflammation (sinuit), hjälper näsdropparna effektivt till med behandlingen genom att låta näsans bihålorna få fri väg utan en svullen slemhinneport som stänger inne bihåleinfectionen. Samma sorts näsdroppar bör man inte använda mer än en vecka till 10 dagar i sträck. Sedan minskar deras effekt, och ett långvarigt bruk kan t o m framkalla snuva.

Är det bra att röka vid förkylning?

Rökare brukar ange att det smakar dem sämre att nyttja tobak när de är förkylda. Flera undersökningar visar att rökare får dras med sin förkylning längre tid än icke-rökare. Den sk rökhostan blir svårare vid förkylning. Låt därför en ordentlig förkylning få det goda med sig att den utgör början till en rökavvänjning!

Är det bra att dricka sprit vid förkylning?

Sprit gör ingen nytta alls vid förkylning. Tvärtom finns det belägg för att sprit skadar bl a en del vita blodkroppar, som skall bekämpa bakterier.

Varför kan doktorn inte bota en förkylning?

Därför att vi ännu inte hittat något medel som kan stoppa en virusinfektion. Vi kan bara understödja kroppens egna försvarskrafter, dvs vara delvis aktiva mot

sjukdomen. Ett elakt talesätt säger, att en förkylning går över på 8-10 dagar med läkarens hjälp, annars tar det en vecka.

Vilka risker är det med förkylning?

Det man mest tänker på är när en vanlig förkylning går över i allvarigare tillstånd i luftvägarna. En av de vanligaste komplikationerna är örsprång eller mellanöreinflammation (otit). Bihåleinflammation eller sinuit är inte heller ovanligt, liksom svullnad och inflammation av tonsillerna, sk tonsillit. Längre ned i luftvägarna kan patienten drabbas av heshet eller en laryngit. Patienten kan få hosta eller luftröskattarr och lunginflammation.

Varför får man komplikationerna?

När man blir smittad med förkylningsvirus (eller förkylningsbakterier) kan det hända att man blir smittad även med andra bakterier, som kan framkalla komplikationer. De andra bakterierna har lättare att attackera slemhinnan, om den redan delvis är förstörd eller försvagad av förkylningen. Det är dock inte alltid så enkelt. Bakteriernas elakhet och människans mottaglighet spelar också en stor roll och dessa faktorer kan variera kraftigt.

Skall man idrotta förkyld?

I denna situation skiljer man mellan snuva och halsont. Vid enbart snuva utan feber spelar det ingen egentlig roll för hälsan, om man tränar eller tävlar. Däremot är det ju alltid möjligt att skylla på snuvan om man inte uppnår önskat resultat. Har man ont i halsen med temperaturförhöjning avråder idrottsfysiologer från både träning och tävling under ca en vecka eller tills man är bra.

Är det farligt att jobba när man är förkyld?

Direkt farligt är det nog bara för den lilla grupp patienter, som vet med sig att en förkylning kraftigt påverkar en annan sjukdom i kroppen. För den vanliga, i övrigt friska människan, är det sällan förenat med fara att arbeta vidare. Det tar dock ofta längre tid för förkylningen att gå över, och under infektionstiden har man en delvis försämrad arbetsförmåga. En nyförkyld människa kan sprida sjukdomen till sina arbetskamrater. Det är alltså ofta en personlig avvägningsfråga, om man skall stanna hemma eller om man är så outhärlig på jobbet att man måste sköta det, även när man själv utgör en smittorisk för kamraterna.



LANDET RUNT

Smått och gott från våra lokalombud landet runt

Katrineholm



Ombud: Göran Lindberg

Plåta djur är toppen

Bland de många fritidsaktiviteter som LM-are i Katri-

neholm ägnar sig åt är fotografering en. Och handlar det sedan dessutom om naturfotografering så kan man vara säker på att hitta Rolf Dalén där.

Senast man såg Rolf var bland egna utställda bilder i samband med att Katrineholms Naturskyddsförening hade inbjudit Sven Gillsäter och Harriet Forsell kring temat "utrotningshotade djur".

I vardagslag återfinns Rolf

Dalén som maskinreparatör på lindningsavdelningen. Yrkeskunskaperna kommer även väl till pass på fritiden. Senaste tillskottet i fotoutrustningen är en egenhändigt konstruerad fjärrmanövrering av kameran, styrd av en radio.

Minnesgoda Kontakten-läsare kommer kanske ihåg en omslagsbild av Rolf där han fångat tre ugglor sittande på en kabelrulle, märkt LM Ericsson.



Lennart Olsson (till vänster), arbetskamrat till Rolf Dalén (till höger) beskådar en av Rolfs många fina ugglebilder.

Karlskrona



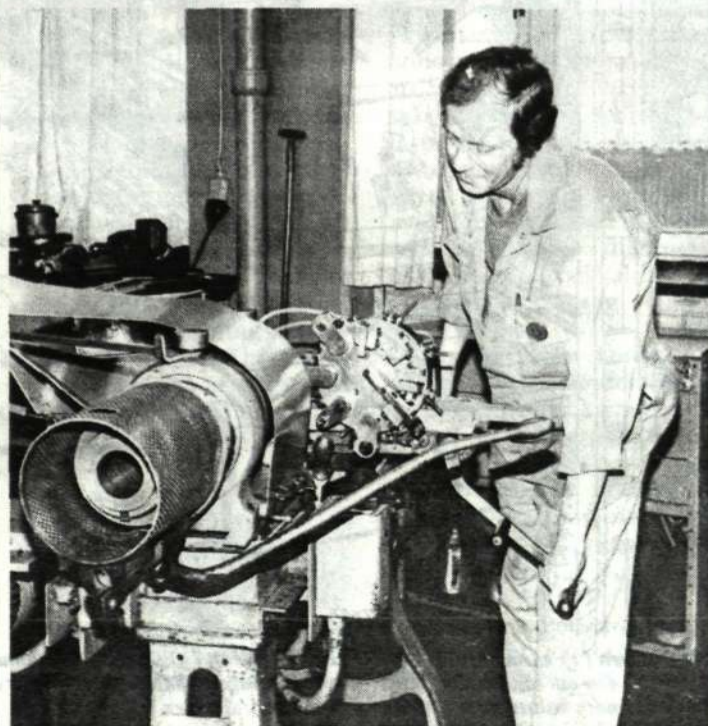
Ombud: Barbro Westermark

Äldst inom koncernen?

På svarvavdelningen (Vt 66) vid Karlskronafabriken finns en revolversvärv, Hasse 100. Det märkliga med denna maskin är att den är minst 60 år gammal. Den inköptes av LME 1916 och drevs till en början via taktransmission. I slutet av 30-talet försågs den med motor och byggdes om till direktdrift. Maskinen an-

vänds än idag för svarvning av telefondetaljer, såsom plintar, dosor, kapslar m m. Frågan är om det här är den äldsta maskinen inom koncernen som fortfarande är i drift och som även finns inlagd i körplanen.

Beläggningen beräknas till 400 timmar om året. Maskinen är helt manuell och materialet plockas fram för hand. Trots detta, plus att den är tidkrävande och ej speciellt riktig ur ergonomisk synpunkt, upplevs maskinen positivt av revolversvärvarna. I motsats till alla automatsvärvarna får svarvaren här en känsla av att han gör någonting för hand. Och just hantverk är väl något som man i dagens automatiserade samhälle bör uppskatta högt.



Den gamla maskinen Hasse 100 (60 år) tillsammans med sin skötare Hasse Bremgård (41 år).

Aftonbladet och LME:s 100-årsjubileum

Aftonbladets tendentiösa och delvis lögnaktiga uppgifter om LM Ericssons 100-årsjubileum, som publicerades i AB den 27 maj 1976 och som tidigare påtalats i KONTAKTEN nr 6-7/76, anmäldes av LME till Allmänhetens Pressombudsman, vilken har låtit ärendet gå vidare till Pressens Opinionsnämnd för dess bedömning.

Så här sammanfattar pressombudsmannen sin syn på Aftonbladets artikel om LME-jubiléet:

Aftonbladets publicering den 27 maj gav som helhet betraktad enligt min mening en felaktig och missvisande bild av LM Ericssons jubileumsarrangemang. Särskilt gällde detta de oriktiga påståendena i rubrikerna att bolaget skänkt sina utländska gäster telefoner "av guld". De korrekta uppgifterna om dessa telefoner fick en mycket undanskymd plats. Artikeln gav vidare felaktigt intrycket att kostnaderna för jubiléet huvudsakligen belöpte på arrangemangen för de utländska gästerna.

Visserligen publicerades bolagets genmäle i sin helhet. Men dess utformning och placering motsvarade — helt naturligt — inte den stort uppslagna publiceringen av de felaktiga uppgifterna. Vidare fogade tidningen till genmälet ett svar, som var ägnat att ge läsarna intrycket att bolagets invändningar mot artikeln var oberättigade. Jag vill därför ifrågasätta att genmälespubliceringen givit bolaget tillfredsställande upprättelse. På grund av det anförda vill jag göra gällande att Aftonbladet åsidosatt god publicistisk sed i detta fall.

Automatisk hastighetskontroll ger säkrare tågresor

LME har, tillsammans med Standard Radio & Telefon AB (ITT-ägt), fått sin hittills största beställning från SJ. Det gäller elektronisk utrustning för automatisk hastighetsövervakning (ATC) på ca 1 200 lok och motorvagnar och innebär under perioden 1978—1982 leveranser från LME för ca 60 Mkr. Därutöver har tilläggsbeställningar för ytterligare ca 40 Mkr diskuterats med SJ.

SJ-beställningarna innebär ett värdefullt produktions-tillskott för koncernens svenska fabriker under den kommande femårsperioden.

Önskemål från personalen

ATC, som hjälper föraren att övervaka tågets hastighet och automatiskt bromsar tåget om det exempelvis skulle passera en stoppsignal, har länge varit ett önskemål från lokförare och andra personalgrupper inom SJ. Bakom den här beställningen ligger många och långa utredningar och tester. LME har på SJ:s uppdrag sedan mitten av 60-talet följt utvecklingen inom de europeiska järn-

LME har fått sin hittills största SJ-beställning. Den avser utrustning för automatisk hastighetsövervakning (Automatic Train Control, ATC).

Ett ramavtal som innebär beställningar för ca 60 miljoner kronor under perioden 1978—1982 har tecknats. Dessutom har tilläggsbeställningar för ytterligare ca 40 miljoner diskuterats.

Det aktuella ATC-systemet är sannolikt det mest avancerade i sitt slag i världen och kommer troligen också att införas främst på de danska och norska järnvägarna.

vägarnas samarbetsorgan och det nu aktuella systemet med LME-beteckningen JZG 701 började ta form i början av 70-talet.

Våren 1974 hade SJ en grundspecifikation klar på ett mycket avancerat ATC-system och gick då ut med en förfrågan till Siemens, Philips, Standard Radio och LME.

I december samma år kom SJ överens med Standard Radio, Philips och LME om leverans av provutrustningar — Siemens hade då fallit bort.

I slutet av 1975 föll även Philips bort och kvar stod endast LME och Standard Radio vilkas provutrustningar på testades i pendeltågstrafiken på Nynäsbanan mellan Älvsjö och Skogås under våren respektive hösten 1976.

Stockholm får ATC först

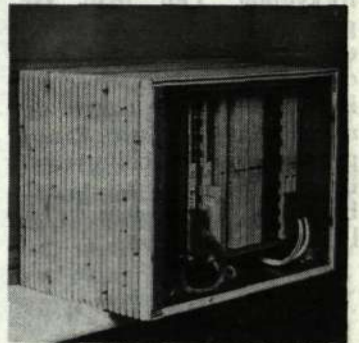
Leveranserna från LME respektive Standard Radio är uppdelad så att LME svarar för transmissionsutrustning (sändare- och mottagarutrustning på bana och i fordon) medan Standard Radio svarar för den datoriserade övervakningsutrustningen inklusive presentationsutrustningen för huvuddelen av fordonsparken, dvs utom för ca 90 % av pendeltågen i Storstockholms lokaltrafik där LME:s åtaganden alltså omfattar samtliga delar av systemet. Först med införande av ATC blir Stockholmsområdet, där systemet ska vara i drift under 1979.

Det är troligt att även järnvägsförvaltningarna i Danmark och Norge kommer att införa samma ATC-

system som SJ, vilket med stor sannolikhet fn är världens mest avancerade i sitt slag. En något förenklad variant av detta system levereras av LME i år till järnvägen i Taiwan. De system av denna typ som övriga utländska järnvägar har i drift ger i bästa fall varning och nödbroms när en stoppsignal passerats. I de allra enklaste systemen får föraren bara en enkel ljudsignal när tåget passerar en signal i stopp.

Ljussignaler "tappas" på information

Hur arbetar då detta sofistikerade ATC-system? I mycket stora drag så att information som tidigare bara funnits på ljussignaler ute på banan "tappas" av sk koda-



Ombord på loket finns ATC-systemets "hyärna" — elektronikenheten som inrymmer både transmissionsutrustning och en mikrodator som tolkar mottagen information, beräknar och övervakar körhastighet, beordrar bromsning, larmar föraren osv. Till elektronikenheten är också vissa yttre enheter anslutna t ex tachometergenerator, tryckgivare och bromsventiler.

re (omvandlare) till sk baliser (sändare/mottagare) som sitter fastskruvade parvis mellan skenorna framför ljussignalerna.

När det ATC-utrustade loket passerar balisparet aktiveras detta av lokets transmissionsutrustning via en antenn placerad under loket. Balisparet svarar med att avge sin information vilken vidarebefordras till lokets mikrodator, som sköter all utvärdering och övervakning och presenterar informationen på förarens panel.

Datorn står också i förbindelse med lokets hastighetsgivare och bromssystem. Även hastighetsbegränsningar vid kurvor mm kommer att övervakas av systemet.

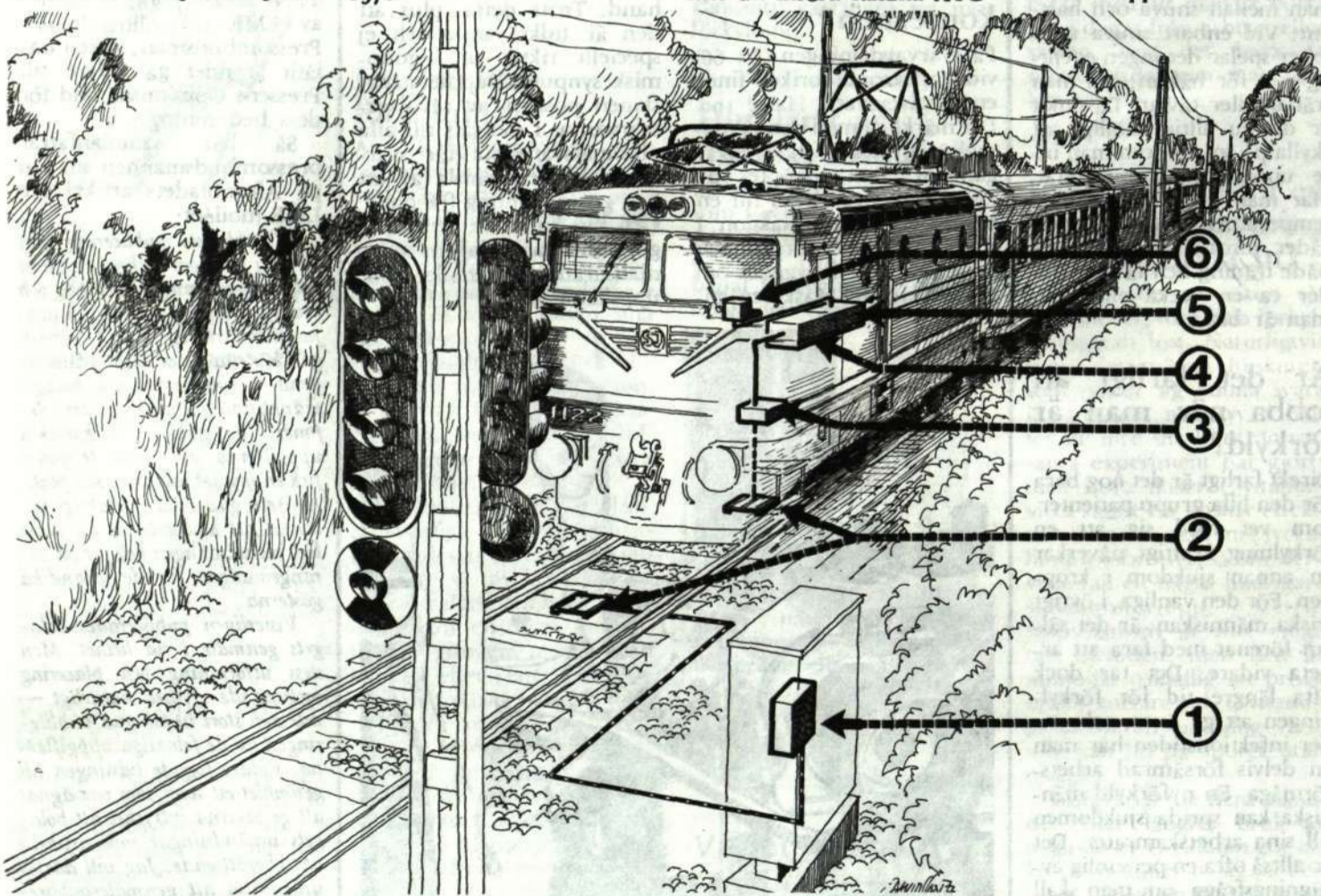
ATC-systemet består alltså av både markutrustning (kodare och baliser) och fordonutrustning (transmissions-utvärderings- och presentationsutrustning).

Innan föraren kopplar in ATC-utrustningen och påbörjar en färd måste han mata in vissa uppgifter som datorn ska utgå ifrån. Detta vill datorn veta:

- tågets längd
- tågets största tillåtna hastighet
- bromssystemets fördröjningstid
- tågets bromsförmåga (retardationshastighet)
- tågets kategori (t ex höghastighetståg)

Ständig koll att allt fungerar

Ett rigoröst säkerhetsprogram är inbyggt i ATC-systemet som hela tiden kontrollerar att allt står rätt till. Vid fel får föraren besked från panelen om vad felet består av och vilken åtgärd han ska vidta. Konstruktionen är så-



Teckningen visar ATC-systemets huvuddelar. Kodaren (1) känner av den information som styr den optiska signalen, omvandlar den och sänder den till en av baliserna (2) i balisparet mellan skenorna. Den andra balisen, som på teckningen befinner sig rakt under loket, innehåller fast information t ex avstånd till nästa signal eller banans lutning. Endast om loket passerar denna balis först, dvs kommer från "rätt håll", bryr sig systemet om informationen.

Lokets antenn (3) sänder ut en ständig söksignal på frekvensen ca 27 MHz som vid passage av balisparet aktiverar detta varvid baliserna svarar med information på frekvensen 4,5 MHz. Från lokets antenn går informationen vidare genom transmissionsenheten (4) utvärderas av datorn (5) och presenteras på förarens indikeringspanel (6)

Ericssonkoncernen i Sverige

Antalet anställda vid årsskiftet

Antalet anställda inom Ericssonkoncernen i Sverige uppgick vid årsskiftet 1976-77 till totalt 28 444. Av dessa var 16 952 kollektivanställda och 11 492 tjänstemän. Jämfört med 1975-76 är det en

minskning med 2 275 personer. Då fanns det 30 719 fast anställda inom koncernen.

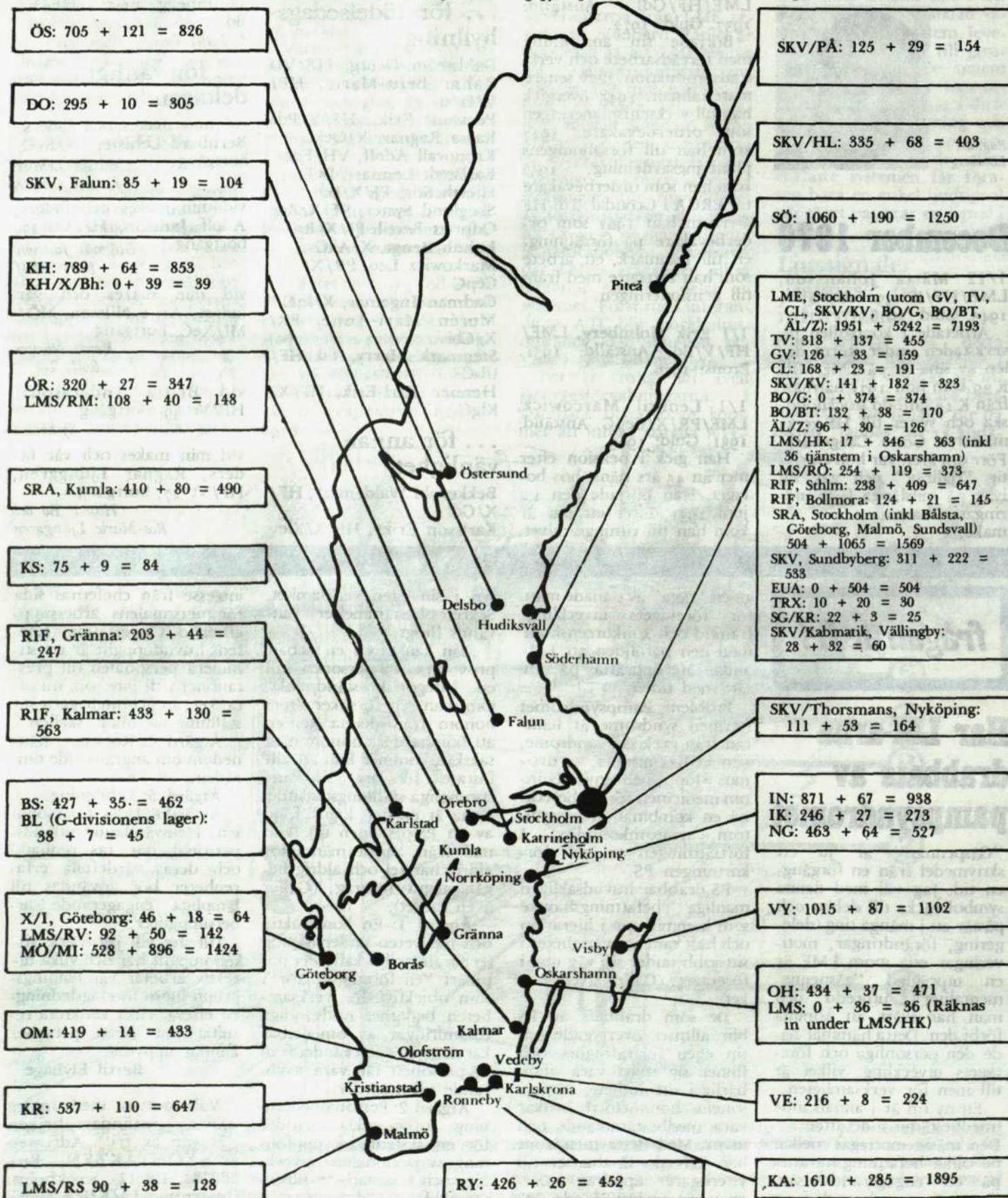
För moderbolaget var siffrorna vid årsskiftet (1976-77) 13 833 kollektiv-anställda och 8 021 tjänste-

män. Totalt: 21 854, en minskning med 3 178.

Dotterbolagen hade vid årsskiftet (1976-77) 7 090 anställda, fördelade med 3 619 kollektiv-anställda och 3 471 tjänstemän. Totalt en

ökning med 903 personer.

En del av dotterbolagens ökning får tillskrivas bla SKV:s övertagande av Kabelverket i Älvsjö som tidigare räknades in under moderbolaget.



Siffrorna anger i tur och ordning antalet kollektiv-anställda + antalet tjänstemän = totala antalet anställda.

Fabrikernas tio i topp

I årets "tio i topp"-lista ska man lägga märke till att Ingelsta och Visby bytt inbördes plats och att även Kristianstad och Mölndal bytt plats med varandra. Karlskrona har knappt avståndet till Huvudfabriken och har nu bara 37 personer färre. I fjol var avståndet 315 personer.

Siffrorna för 1972 är från månadsskiftet november-december medan övriga siffror gäller den 31 december.

1 Huvudfabriken (1)

1976: 1565 + 367 = 1932
1975: 1975 + 438 = 2413
1974: 2065 + 455 = 2520
1973: 2018 + 416 = 2434
1972: 1931 + 424 = 2355

2 Karlskrona (2)

1976: 1610 + 285 = 1895
1975: 1806 + 292 = 2098
1974: 1949 + 281 = 2230
1973: 1680 + 267 = 1947
1972: 1653 + 258 = 1911

3 Söderhamn (3)

1976: 1060 + 190 = 1250
1975: 1194 + 195 = 1389
1974: 1095 + 190 = 1285
1973: 1043 + 191 = 1234
1972: 956 + 187 = 1143

4 Visby (5)

1976: 1015 + 87 = 1102
1975: 1182 + 88 = 1270
1974: 1141 + 76 = 1217
1973: 1006 + 67 = 1073
1972: 864 + 62 = 926

5 Ingelsta (4)

1976: 871 + 67 = 938
1975: 1263 + 67 = 1330
1974: 1501 + 89 = 1590
1973: 1235 + 68 = 1303
1972: 1051 + 51 = 1102

6 Katrineholm (6)

1976: 789 + 64 = 853
1975: 917 + 62 = 979
1974: 984 + 59 = 1043
1973: 917 + 57 = 974
1972: 848 + 58 = 906

7 Östersund (7)

1976: 705 + 121 = 826
1975: 822 + 115 = 937
1974: 725 + 102 = 827
1973: 590 + 91 = 681
1972: 539 + 87 = 626

8 Mölndal (9)

1976: 528 + 212 = 740
1975: 472 + 180 = 652
1974: 440 + 172 = 612
1973: 464 + 164 = 628
1972: 492 + 174 = 666

9 Kristianstad (8)

1976: 537 + 110 = 647
1975: 564 + 111 = 675
1974: 608 + 93 = 701
1973: 548 + 84 = 632
1972: 457 + 88 = 545

10 Norrköping (10)

1976: 463 + 64 = 527
1975: 560 + 67 = 627
1974: 611 + 67 = 678
1973: 536 + 60 = 596
1972: 643 + 62 = 705