

Kontakten

PERSONALTIDNING FÖR LM ERICSSON MED DOTTERBOLAG

Nr 3 • Mars • 1977

Inga beslut är fattade

Företagsledningens information om sysselsättningsläget vid moderbolaget i Sverige (se KONTAKTEN nr 1—2, första sidan) gick ut i form av ett telexmeddelande till platscheferna vid de olika enheterna vid 9-tiden onsdagen den 2 februari. De ombads informera ordföranden i personalorganisationerna och överväga eventuella andra informationsåtgärder, som platschefen ansåg lämpliga. Besked gavs också i telexmeddelandet om att informationen skulle lämnas till Tidningarnas Telegrambyrå klockan 11 samma dag. Så skedde också.

Informationen innebar samtidigt, att företaget begärde förhandlingar enligt paragraf 11 i Medbestämmandelagen, så kallad primär förhandlingskyldighet.

Företagets information innebar förslag om att fabriker i Olofström och Örebro skulle avvecklas. Konsekvenserna för personalen togs inte upp, endast att fabriker i dag sysselsätter cirka 750 personer.

Uppgift om antalet korttidsveckor fanns inte med. Här sadades, att förslaget berörde cirka 12 000 kollektivanställda och att den förkortade arbetstiden skulle genomföras i kombination med viss utbildning.

Vad gäller tjänstemännens sysselsättningssituation så löd informationstexten "... hur omstrukturering och anpassning på tjänstemannasidan skall genomföras". Ingenting sadades om friställningar eller antalet tjänstemän förslaget berörde. Däremot gavs besked om att det gällde anläggningarna i Stockholm.

Några beslut om nedläggning av fabriker, korttidsveckor eller varsel om uppsägningar har inte gjorts. Efter allt som skrivits och sagts om LME sedan den 2 februari förleds man lätt att tro detta. Beslut kan fattas först när facket och företagsledning förhandlat lokalt eller centralt.

Den andra officiella informationen från LME (av den 17 februari — se sidan 3) gick ut till bolags- och platschefer i Sverige och till Tidningarnas Telegrambyrå via telex samt med posten till de olika enheterna. Informationen sattes upp på anslagstavlor och gav bl a besked om att parterna i de primära förhandlingarna vid fabriker i Olofström och Örebro beslutat att avvakta resultatet av den centrala arbetsgruppens arbete och därför tills vidare inte hålla några primärförhandlingar vid fabriker.

Den intensiva bevakningen av LME i press, radio och TV har haft det goda med sig för de anställda, att allting nu görs på alla nivåer för att lösa sysselsättningen i första hand i Olofström och Örebro.

Massmedia har också förmedlat värdefull saklig information om företaget och dess verksamhet till personal och allmänhet. Men pressbevakningen har också sina mindre tilltalande sidor. Vid genomgång av klipp — redaktionen har många spaltkilometer samlade under några veckor — konstateras en hel del mindre korrekt nyhetsförmedling. Läsaren ges inte alltid möjlighet att skilja mellan faktaredovisning och kommentarer.

Det här numret av personaltidningen avser att ge de anställda en så allsidig bild som möjligt av situationen. Vi vet, att det återstår mycket att informera om och debattera. Du är välkommen med inlägg, frågor och undringar till KONTAKTEN. Svar får du antingen i tidningen eller personligt.

Redaktionen



En inte ovanlig situation på Olofströmsfabriken i februari 1977. I bakgrunden intervjuas verkstadsklubben ordförande Mats Jönsson av ett TV-team. I förgrunden arbetar Birthe Persson (till vänster) med kabelsyning medan Inga-Maj Bengtsson jobbar med skalning. En ström av journalister och fotografer har besökt fabriken den senaste tiden. Foto: Ingmar Johansson. Reportage på sidorna 4—6.

Splittrad bild av läget vid LME

Intervjuer med representanter för företagsledning och personalorganisationerna, anställda m fl i press, TV och radio, har gett en ganska splittrad bild av situationen vid LME. KONTAKTEN har därför sammanställt ett antal frågor med ledning av vad som där sagts och behandlats och överlämnat dessa frågor till företagsledningen för svar och/eller kommentarer.

Här ges bl a en förklaring på varför företaget gick ut med informationen den 2 februari och inte väntade tills arbetsgruppens personalrepresentanter hunnit med att gå igenom sitt material. Se sidorna 10 och 11.

Hur ska driften kunna fortsätta vid Olofström- och Örebrofabriker? Hur har storföretaget LME kunnat hamna i en så besvärlig situation? Det är ett par frågor som KONTAKTEN ställt till personal vid de två

fabriker. Vad man tror om detta och annat står att läsa på sidorna 6 och 9. Uttalet och intervjuer med fackliga representanter återfinns på ett flertal ställen i tidningen.



En delegation från Örebrofabriken bestående av representanter för verkstadsklubben, SIF och SALF samt landshövdingen och kommunstyrelsens ordförande diskuterade vid en uppvaktnings hos LM-ledningen den 10 februari i Stockholm möjligheterna till fortsatt drift vid fabriken. På bilden syns fr v produktionsdirektör Arne Mohlin, Per-Olof Pettersson från Örebrofabriken (PTK-L), Axel Gisslén från Örebro Kommun, landshövding Harald Aronsson samt VD Björn Lundvall. Foto: Bo Binette. Reportage på sidorna 7—9.

Vi har "legat lågt"

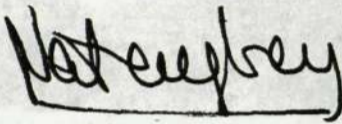
Ett företag — och då speciellt ett stort företag som LME — hamnar automatiskt i ett opinionsmässigt underläge när det går ut med förslag till personalreduktioner. Detta självfallet alldeles särskilt i ett läge när sysselsättningen i betydande delar av den svenska industrin är hotad och varje antydning om åtgärder som ytterligare förvärrar situationen måste uppfattas högradigt negativ. Ur massmedias synpunkt är "dåliga" nyheter ofta de bästa nyheterna och massmedia har en tendens att blåsa upp de dåliga nyheterna till orimliga dimensioner.

Eftersom de förslag som hittills lagts av företagsledningen bara varit förslag, som skall diskuteras internt inom företaget, har LME under de gångna veckorna — trots all negativ publicitet — valt att "ligga lågt" i informationshänseende. Vi har på detta sätt försökt att undvika att skapa onödigt polemik och att därmed försämrade möjligheterna för lugna och sakliga förhandlingar och diskussioner.

Så länge inga beslut är fattade bör in-

formationen begränsas. Det är exempelvis meningslöst att spekulera om hur många tjänstemän som kan komma att beröras av företagets förslag till förhandlingar på tjänstemannansidan när några siffror inte finns. Tanken är ju, att de primära förhandlingarna skall ge en exakt uppfattning om läget.

Från LME:s sida är vi beredda att ge information när det finns något konkret att informera om. Det enda vi hittills kunnat ge information om är företagets förslag och dess aktuella situation. Det har vi också gjort. Men vi anser inte att företaget och dess anställda är betjänta av att vi går ut och diskuterar våra interna problem i massmedia. Åtminstone inte innan konkreta beslut om åtgärder föreligger.



Nils Tengberg

Nu "avslöjar" vi Nils Tengberg — LME:s informationschef

Utan egen förskyllan har Nils Tengberg många gånger kommit att stå i ramplyset på sistone. Och det beror på att han är informationschef. Han har blivit van vid att utsättas för kritik i dagspress och se sitt ansikte i TV. Nils Tengberg står också som ansvarig utgivare för personaltidningen KONTAKTEN.

Hur känns det att stå i ramplyset?

— Inte alltid särskilt roligt, men det blir lätt en del av jobbet. Massmedia vill ju gärna kunna anknyta uppgifter och uttalanden till personer. Men är inte alltid så noga med riktiga citat. Ofta blir man häpen över hur man blivit citerad.

Hur kom det sig att du blev informationschef på LM Ericsson?

— Har länge känt storindustrins informationsproblem som en intressant utmaning. Så när jag 1970 fick erbjudande om att bli informationschef på LME accepterade jag efter viss tvekan. Jag har aldrig ångrat mig men många gånger upplevt att problemen är mycket större än jag kunde föreställa mig.

Vad sysslade du tidigare med?

— Har sysslat med information i över 20 år, större delen av tiden som konsult. Dessförinnan har jag arbetat både med journalistik och reklam.

Har du journalistiskt förflutet?

— Ja, jag var i fyra år journalist på Ahlén & Åkerlunds Förlag. Har skrivit i tidningar sedan tidiga tonåren.

Nu när det talas och skrivs så mycket om "krisen på LM Ericsson", är det inte svårt att sitta inne med alla svaren på journalisternas frågor? Att inte "göra bort" sig?

— Det är lätt att "göra bort sig" eftersom man inte alltid vet hur svaren på journalisternas frågor kommer att utnyttjas. Om jag inte vet svaren brukar jag säga ifrån. Jag säger journalisten, att jag inte sitter inne med den information

Informationsavdelningens chef
Nils Tengberg.



han söker eller ber vederbörande komma tillbaka när jag fått tillfälle att skaffa fram önskad information.

Det är ditt jobb att föra företagets talan. Hur pass fria händer har du? Kan du agera på egen hand eller måste du alltid konsultera ledningen först?

— Jag upplever det som så att jag har frihet att föra bolagets talan inom de områden där jag sitter inne med information och där denna kan lämnas vidare utan att bolaget lider skada. När jag känner mig tveksam eller när mitt underlag är otillräckligt konsulterar jag dem i ledningen som vet mer om saken.

Förhoppningar för framtiden?

— Att företaget skall utvecklas mot ökad öppenhet i informationsgivningen. Jag tror nämligen att väl informerade medarbetare har bättre motivation och gör ett bättre arbete än medarbetare som upplever att de undanhålls viktig information. Men information är ett svårt kapitel och det kommer inte att gå att undvika "missar" även om viljan att informera är god. Det finns inga perfekta informationsprogram men det finns alltid utrymme för förbättringar. Min målsättning är ständig förbättring men jag är tillräckligt realistisk för att inse att det i ett jätteföretag som LME alltid kommer att finnas ett missnöje med informationens innehåll, mängd och spridning.

Saxat ur pressen

Dräpslaget

Kunde ha planerat...
Stanley Östergren:
— Vi menar att företaget mycket väl, för flera år sedan, kunnat planera så att personalen — är fullt sysselsatt efter ombyggnaden till datasystem. Här finns yrkeskvalificerade människor, kunskap och me-

Sprängfyllda lager

Björn Lundvall menar att det inte är risk för ytterligare personalminskningar senare i år. De som LM-ledningen nu försiktigt bör räkna, anser han.

Människor är inte lönsamma

Gud, välsigna de förhandlingar som kommer att hållas mellan regeringen och LM. Kom med ljus

Tidernas prognosmiss

NÄVEN

Det gäller utbyggnad och modernisering av hela det australiska telefonnätet.
— En miljardaffär, säger Nils Tengberg.

LM-cynism
LM har naturligtvis aldrig avsett att de anställda ska ha

Och Mats Jönsson spådde på: 400.000 nya jobb. Det blir 800 jobb. Precis så mycket som vi

Hoppet ökar

Efter ett direkt ingripande av industriminister Nils O. Åslin som förhandlingarna om nedläggning av LM Ericssons anläggningar i Östström och

— Det går inte att komma ifrån att socialdemokraterna utnyttjat de många drabbades svår

"Valdörelse redan nu"

Monarkklubben Jan. Rosenqvist ska öppna Väst. Väst är en av de mest utvecklade områdena i Östström. Här har LM kvar 1-3 miljarder per år. En ordning på 2-3 miljarder per år för att hålla igång verksamheten. Nils

Sju krav

Anna-Greta Eklund är verksamhetschef vid stadsklubben i Karlstad. L.M. Ericssons fabriks i Karlstad. Vad säger hon om onsdagens besked? — Jag tycker det är botten fall vi inte får fortsätta med full arbetsvecka när vi har gott om arbete, säger Anna-Greta Eklund.

Smällen kom för fort och för hårt. Jag är fortfarande vimmelkantig!

Landskapsordförande Odnhoff lutar på regeringen.
Hon säger att L.M. Ericssons beslut att lägga ner i Östström inte kommer att vara någon överraskning utan att som någon överraskning varit medveten om länsstyrelsen varit medveten om problemen och att dessa skulle kunna gå ut över fabriken i Östström.

SEBASTIAN

ELLMAN vilar det här numret. SEBASTIAN:s teckning har vi klippt ur Kvällspostens utgåva den 3 februari.



Apropå informationen till de anställda vid LM Ericsson.

kontakten

Nr 3 • Mars 1977

Årgång 38

ISSN 0345-6471

Redaktion

Jan-E Israelsson tel: 93674

Bert "Bend" Ekstrand tel: 92048

Göran Hannerz tel: 93546

Bo Seijmer tel: 92133
(Vid externa samtal — sätt 71 före ovanstående nummer)

Ansvarig utgivare

Nils Tengberg

Redaktionsråd

Catharina Ingre tel: (71)94520

Lennart Stranneborn tel: (71)92605

Matz Classon tel: (71)92704

Lars Wiklund tel: (71)92611

Redaktionsombud

BORÅS:

Georg Skoog

HUDIKSVALL:

Ulf Mickelsson

INGELSTA:

Karl-Ulrik Nilsson

KARLSKRONA:

Barbro Westermark

KARLSTAD:

Thomas Sigfridson

KATRINEHOLM:

Göran Lindberg

KRISTIANSTAD:

Göran Magnusson

OSKARSHAMN:

Lars-Erik Enarsson

SÖDERHAMN:

Rune Kjellberg

VISBY:

Bo Andersson

ÖREBRO:

Nils Brewitz

ÖSTERSUND:

Lars Sjöbom

MÖLNDAL:

Lars Köhler

PITEÅ:

Jarl Sundkvist

LMS, BOLLMORA:

Thord Andersson

AB RIFA, BROMMA:

Erik Heidebäck

SKV, SUNDBYBERG:

Sven Mindus

KV, ÄLVSjö:

Hans Nordengren

SRA, STOCKHÖLM:

Hans Larsson

TCN, NYKÖPING:

Hans Segnestam

Adress

KONTAKTEN

Box 32073

126 11 Stockholm

Tryckeri AB Allehanda Trelleborg

officiellt

Meddelandet från LME:s styrelse den 17 februari 1977

Det här meddelandet gick bland annat ut till alla platschefer inom LME i Sverige den 17 februari för att sättas upp på anslagstavlor. Tidningarnas Telegrambyrå erhöll samtidigt motsvarande text.

Styrelsen för Telefonaktiebolaget LM Ericsson har vid sitt sammanträde i dag behandlat de överläggningar som pågår beträffande sysselsättningsläget.

De första överläggningarna i form av primära lokala förhandlingar har skett vid fabrikena i Olofström och Örebro. Därvid har företagets faktaunderlag beträffande orderläge och beläggning i tillverkningen redovisats för de anställdas representanter i de båda enheterna. De har också haft tillfälle att framföra sina omedelbara synpunkter och reaktioner. Företaget har därmed följt medbestämmandelagens åläggande vad beträffar informations- och förhandlingskyldighet.

Med hänsyn till att den centrala arbetsgruppens överläggningar om både kort- och långsiktiga åtgärder fortsätter, har parterna i de primära förhandlingarna i de två fabrikena beslutat att avvakta resultatet av arbetsgruppens arbete.

Några nya förhandlingsmöten har därför tills vidare ick utlysts.

Med tjänstemännen i Stockholmsområdet tillhörande SIF- och CF-organisationerna pågår de lokala primära förhandlingarna, och dessa förväntas pågå parallellt med arbetsgruppens överläggningar.

Stipendier från Telefon AB LM Ericssons stiftelse för utdelande av resestipendier och andra bidrag för utbildning

Telefonaktiebolaget LM Ericsson bildade år 1946, för att hugfästa minnet av sin grundare, Lars Magnus Ericsson, i samband med 100-årsdagen av dennes födelse den 5 maj 1846, en stiftelse för utdelande av resestipendier. I samband med bolagets 75-årsjubileum år 1951 tillförde bolaget stiftelsen medel för att möjliggöra utdelning även av andra stipendier, som kan främja svenskt telefonväsende.

Stiftelsen har till ändamål att främja ungdoms utbildning, dels genom att lämna ekonomiskt stöd i form av stipendier för studieresor inom eller utom landet till yngre manliga eller kvinnliga tjänstemän eller arbetare, som är anställda hos bolaget eller dess svenska dotterbolag, samt dels genom att för väl meriterad manlig eller kvinnlig personal hos bolaget eller dess svenska dotterbolag eller hos Televerket möjliggöra sådan fördjupad, speciell utbildning eller förkovran, som kan förväntas befrämja vederbörandes insatser för eller inom svenskt telefonväsende.

För 1977 står ett sammanlagt belopp av c:a 80.000

kronor till förfogande. Av stipendiebeloppet skall halva summan användas för vardera av de ovan angivna ändamålen.

Till stiftelsens styrelse ställd skriftlig ansökan skall vara styrelsen tillhanda senast den 31 mars 1977, under adress: Styrelsen för Telefonaktiebolaget LM Ericssons stiftelse för utdelande av resestipendier och andra bidrag för utbildning, 126 25 Stockholm.

I ansökan skall anges sökandes ålder, anställningstid, arbetsställe, huvudsaklig sysselsättning, det belopp ansökan omfattar, de studier sökanden avser att bedriva med hjälp av stipendiet, tid

och plats härför samt i övrigt vad sökanden vill anföra som stöd för sin ansökan. Ansökan kan göras på särskild blankett, som finns att hämta på vaktmästerierna.

Stipendiat, som företagit studieresa, är skyldig att inom tre månader efter sin hemkomst från densamma till styrelsen avlämna skriftlig rapport angående resan och de rön som därunder gjorts, samt om styrelsen så önskar hålla ett kortare föredrag därom. Stipendiat, som erhållit stipendium för annat ändamål, skall inom tre månader efter avslutandet av den utbildning eller förkovran, som avsetts med stipendiet, eller då styrelsen så begär, avlämna skriftlig redogörelse för stipendiets användning.

Apropå förslaget om slopad aktieutdelning

10000-tals småsparare har förlorat miljoner genom kursfall

Tanken på att dra in utdelningen hos ett företag som permitterar, men i övrigt skulle ha möjligheter att genomföra en sedvanlig utdelning skulle sannolikt leda till en klar kursförsämring för det företaget, säger förre finansministern Gunnar Sträng i Metallarbetaren.

Företaget lämnar som bekant de anställda lån för att köpa LME-aktier. Starten skedde i början av 1973 då LME-aktierna hade en genomsnittskurs på 258 kronor. Detta motsvarar idag efter emissioner ungefär 180 kronor.

Nedanstående tablå som KONTAKTEN fick från Intressekontorets chef Sven-E Rönnblad den 11 februari ger ett bra exempel på hur lite utdelningen egentligen betyder för de 10 000-tals små aktieägarna, som däremot förlorat stora pengar genom att aktien gått ned till 81 kronor.

Köpkursen 81 kronor gäller för den 4 februari i år. Nu har glädjande nog kursen gått upp med några 10:or. Går vi 9 månader tillbaka i tiden till den 10 maj 1976 så var kursen 162 kro-

nor. Det betyder ett fall på femtio procent eller 81 kronor. Det är bara Gränges som är värre med sina 58 procent i kursminskning. Uddeholm och Boliden ligger kring 50 procent och Volvo några procentenheter lägre.

Tablå över personalens aktieläneköp ser ut så här:

Datum	Köporder	Aktier
73-12-31	1 603	45 150
74-06-30	1 667	56 647
74-12-31	2 160	71 827
75-06-30	2 139	71 630
75-12-31	2 239	75 914
76-12-31	2 844	136 653

Antalet aktier inkluderar förra årets emissioner. Medeltalet aktier per lån uppgår till 48.

Intressant är uppgiften från Intressekontoret att i år

fram till i början av februari cirka 11 000 aktier köpts av personalen genom aktieläneköp. Det är ett gott bevis på att de anställda tror på företagets framtid — LME-aktierna är långsiktigt en bra investering.

Och så åter till Gunnar Strängs artikel i Metallarbetaren (nr 8, 1977). Så här skriver bla förre finansministern:

"□ DET FINNS ytterligare ett argument för att aktieägarna skall få tillgodoräkna sig denna relativt begränsade nettoutdelning. Av och till behöver företagen vända sig till sina aktieägare och begära förstärkning av sitt kapital. Det sker då via en nyemission av aktier. Denna nyemission får aktieägarna betala för, dock i allmänhet till en favoriserad kurs. Under de senaste åren har nyemissionsverksamheten givit de svenska företagen

en dryg miljard årligen, pengar som har satts in i utbyggnad och förstärkning av företagen. Vikten härav är uppenbar både för anställda, företagsledning och aktieägare.

Den framkastade tanken att dra in utdelningen hos ett företag som permitterar men i övrigt skulle ha möjligheter att genomföra en sedvanlig utdelning skulle sannolikt leda till en klar kursförsämring för det företaget. Varje sådan kursförsämring försvårar möjligheten att genomföra en nyemission, dvs att övertyga aktieägarna om att de skall satsa pengar på företagets utbyggnad."

Metallarbetaren om "Kvällsöppet"

I Metallarbetaren nr 8 kommenteras LME-ledningens beslut, att inte delta i det "Kvällsöppet"-program som behandlade bland annat Olofström:

"Det var ett gott tecken att LM inte ville ställa upp i Kvällsöppet i TV. Det ger mindre läsningar vid prestigefyllda uttalanden och det öppnar möjligheter för meningsfulla förhandlingar om de två nedläggningshotade fabrikena."

Olofström i tiden

Går att sjunga på välkänd svensktoppmelodi.	från alla goda tider som dom haft	När LM Ericsson har ordnat stift då får du sparken från jobbet ditt
Det finns en mening med Olofström som aktieägarnas högsta dröm	Kapitalisterna har sin moral den har dom lånat från en schakal	Sen aktieägarna har gjort sin vinst då blir du den som väger alka minat
Dom flyttar hit — och sen gör dom slut	Dom snokar reda på varje bit som möjligtvis kan ge en bra profit	För dom vill leva på oss andra på att köpa billig arbetskraft och räkna vinster åt varandra från alla goda tider som dom haft.
Ja när det passar sig dom bara kastar ut	För dom vill leva på oss andra på att köpa billig arbetskraft och räkna vinster åt varandra från alla goda tider som dom haft	CARL GUNNAR



Olofströmsfabriken vintern 1977. LM Ericsson startade 1960 i Olofström och den här lokalen togs i bruk 1972. Företaget hyr fabriken av kommunen. Foto: Ingmar Johansson

Ett dygn i Olofström som gäst hos verkligheten

Reportage: Göran Hannerz. Foto: Ove Andersson, Olofström

Det är inte många LM-are — med undantag för dem i Blekinge — som besökt Olofström. Kommunen i nordvästra Blekinge som under den senaste tiden via press, radio och TV blivit ett samhälle som alla talar om, sedan det blev bekant att LM Ericssons företagsledning föreslagit nedläggning av sin Olofströmsfabrik.

Själv hade jag ett soligt minne från Olofström under ett reportage där några varma augustidagar under rekordsommaren 1975. Men nu var läget ett annat. Och flickan på resetjänsten på LME/HF måste slå en hel del i tidtabeller innan hon kunde hitta någon lämplig tågförbindelse.

— Det är nog första gången jag får en beställning på tågbiljett till Olofström, sade hon. Det blev till att byta i Mjölby och Älmhult. Och nog kändes det en aning vemodigt att kliva ur rälsbussen i Olofström en mörkruggig februarikväll 1977.

Men trafiken på Storgatan var tät i rusningsdags — dvs då de anställda på Volvo och LM Ericsson åker till och från sina arbeten. Gatan gick knappast att korsa för en fotgängare och trafikljus lyste med sin frånvaro.

— Men det var mycket livligare för några år sedan, berättade man för mej. Volvo har minskat sin personal avsevärt på sistone och den nedskärningen har redan satt sina tydliga spår ute på byn. — Vi vågar inte tänka på hur det blir om nu LM Ericsson skulle försvinna härifrån, var den nästan stående kommentaren från folket på gatan.

På grund av de till synes dåliga tiderna så lär också samhällets enda hotell vara i

faroazonen. Torsdagsdanserna, som tidigare var välbesökta, har numera helt inställts. — Just nu är det mest journalister som kommer hit, berättade en av hotellets anställda, vars make just blivit avskedad från ett mindre företag på orten. Själv var hon utbildad svarvare, men kunde inte få jobb i Olofström.

I vissa bostadsområden står redan var och varannan lägenhet tom sedan Volvo började varva ned för något år sedan.

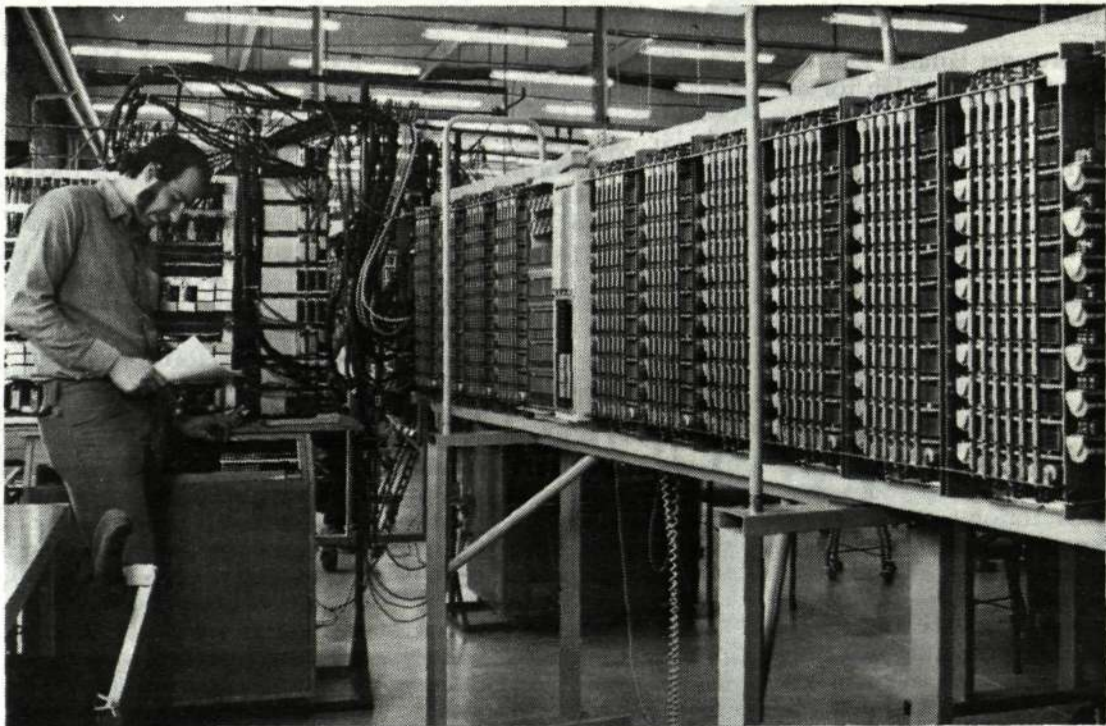
En 12-årig flicka vid en korvkiosk omtalade att hon flyttat fram och tillbaka mellan Finland och Sverige med sina föräldrar tre gånger på grund av skiftande konjunkturer. Men just nu hade pappan tydligen jobb på Volvo. Hennes jämnåriga kamrat hade pappan på Volvo och mamman på LM Ericsson — en inte ovanlig situation i Olofström. Sedan finns det förstås också barn som har båda sina föräldrar på LM Ericsson . . .

TV-Rapport när Olofström stod först på löpsedeln — man blev liksom gäst hos verkligheten.

Med anledning av nedläggningshotet kändes det faktiskt litet i magen, då jag kom till LM-fabriken. LM-arna i Olofström skulle kanske inte vilja veta av mig som utsänd från KONTAKTEN? Det visade sig dock snart, att alla farhågor i den vägen var helt oggrundade. Alla, platschefen inräknad, pratade otvunget och gärna trots kanske dystra framtidsperspektiv.

Den som tror att det vilar begravningsstämning över Olofströmsfabriken tror fel. Snarare kan andan beskrivas som en beslutsam kampstämning — givetvis finns allvaret hela tiden med i bilden. En förklaring till detta — som jag upplevde det — paradoxala förhållande kan kanske vara den, att det jobbar så mycket ungdomar på Olofströmsfabriken. Ungdomar som har lätt för att skratta, men som heller inte är rädda av sig när det gäller den hårda verkligheten. Inte rädda för att säga ifrån . . .

Det kändes på något sätt överkligt men påträngande att i hotellets matsal se på



Här arbetar Wolfgang Bodinger med provning av koordinatväljarstativ.

Mats Jönsson, v-klubbens ordförande:

— Vi kan inte ta emot hela smällen

Mats Jönsson, verkstadsklubbens ordförande, 24 år gammal, från Olofströmstrakten. Började 1972 på LME och valdes till klubbordförande för ett år sedan:

— Det är väldigt viktigt att alla LME-anställda — både arbetare och tjänstemän — ställer upp och stöder sina arbetskamrater i Örebro och Olofström. Detta är en sak som gäller oss alla inom LME i hela landet. Det är frågor som måste lösas gemensamt. Vi kan ju inte ta emot hela smällen i Örebro och Olofström. Arbetsgruppen har blivit överkörd. Vi har inte haft möjlighet att kolla vad som ligger bakom LME:s agerande. Innan det finns belagt med fakta, är vi väldigt tveksamma om hur LME:s läge verkligen är. Är personalinskränkningarna nödvändiga? Det vet vi ännu inte. Jag är besviken på LME-ledningen för det här utspillet, där man föregriper utredningen.

Vi har engagerat hela Olofström i en namnsamling för ett uttåg, som har tillställts regeringen. Under tre dagar fick vi 2 534 namn på listorna, som finns på arbetsplatser, i affärer, idrottsanläggningar, bensinmackar, skolor och förvaltningsbyggnader. Insamlingen fortsätter. Vi hoppas få 8 000 namn till slut.

Verkstadsklubben arrangerar också en soaré för kommunens invånare. Den går under rubriken "Till kamp för ditt jobb och din bygd". Flera fina artister

ställer upp gratis på de LM-anställdas sida, t ex Olof Buckard och Gunnar Siljabloo Nilsson.

Det goda stöd vi fått från hela landet visar att ett stort företag som LME inte kan behandla sina anställda hur som helst utan att få en mycket stark opinion emot sig.



Bengt Wiksten, SALF.

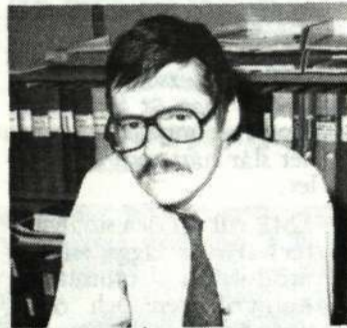
Bengt Wiksten, kontaktman för SALF i Olofström, där arbetsledarna hör till SALF-klubben på Karlskronafabriken. Bengt Wiksten var den förste LM-aren i Olofström hösten 1960. Han började på LME/HF 1956 och kom till LME/Karlskrona 1958. Född i Malmberget långt uppe i norr: Det finns sju arbetsledare på Olofströmsfabriken:

— Vi hyser enbart oro för framtiden. Men det sista som överger människan är



Mats Jönsson, verkstadsklubbens ordförande.

hoppet. I arbetsgruppen uppe i Stockholm representeras vi SALF-are av SIF-klubbens ordförande i Karlskrona, Kjell Lindqvist. Här i Olofström är det lika svårt för arbetsledare som för arbetare och tjänstemän att få nya jobb. Informationen om den föreslagna nedläggningen borde ha klaffat bättre.



Bengt Johansson, SIF.

Bengt Johansson, kontaktman för SIF i Olofström, där tjänstemännen lyder under SIF-klubben i Karlskrona. Bengt började på LM i Ronneby 1963 och kom till Olofström 1971. Det finns sex SIF-medlemmar på Olofströmsfabriken:

— Själva bakgrunden till LME-ledningens förslag kan man ha en viss förståelse för. Men detta kraftiga dräpdrag mot oss anställda och kommunen är väldigt olyckligt. Man tycker att när en sådan förändring uppstår — marknaden, nya produkter etc — så skall man i god tid parera effekterna av förändringarna. Det borde ha varit en mjuk övergång från det gamla till det nya tillståndet. Nu måste det rimligtvis bli samarbete mellan LME och samhället om att få hit ersättningsobjekt. Jag är också kritisk mot arbetsgruppens sätt att arbeta uppe i Stockholm. Man borde inte ha sagt något förrän gruppen lämnat ett gemensamt förslag.

Start 1960 . . .

- Verksamheten började med stativtillverkning i oktober 1960. I den nuvarande fabrikslokalen flyttade man in 1972.
- Tillverkningen består av koordinatväljar- och relästativ för automatiska telefonstationer. En stor del av de kablar som används är också tillverkade i Olofström.
- I mitten av februari 1977 hade fabriken 435 anställda, därav 414 kollektivanställda och 21 tjänstemän inklusive platschefen. Sju av tjänstemännen är arbetsledare. Det finns sex kvinnor bland tjänstemännen.
- Kvinnorna dominerar bland de kollektivanställda. Av de 414 är 337 kvinnor och 77 män.
- På fabriken finns elva nationer representerade: Sverige, Finland, Jugoslavien, Danmark, Norge, Ungern, Tjeckoslovakien, Polen, Spanien, Västtyskland och Bulgarien.
- Totalt finns det 123 invandrare på fabriken, 10 män och 113 kvinnor. De största invandrargrupperna kommer från Finland (69), Jugoslavien (31), Ungern (sex) och Danmark (fyra).

LME:s "yngsta"?

- Fabriken är förmodligen den yngsta inom hela LME-koncernen i Sverige vad beträffar genomsnittsåldern på de anställda. Majoriteten av personalen är född mellan åren 1950 och 1957. De flesta som är födda samma år är födda 1955 — de fyller alltså 22 år i år.
- Under sista kvartalet 1976 och under januari 1977 slutade 15 personer på fabriken.
- De flesta av de anställda svenskarna kommer från Olofström med omnejd.
- Där Olofströms kommun nu ligger började man med järnhantering redan 1732.
- Järnbruket Petrefors kom igång 1735 med exploatering av sjö- och myrsmalm.

Bruksägare Ohlsson

- År 1759 fick orten sitt nuvarande namn efter bruksägare Olof Ohlsson.
- Så småningom blev det dålig lönsamhet med sjö- och myrsmalmen. Man försökte sig på många andra industrier utan större framgång, t ex: kopparmanufaktur, pappersbruk, spritfabrik, vaxljusfabrik, garveri, färgeri, mekanisk verkstad.
- År 1887 är en milstolpe i Olofströms utveckling. Då grundades det av dåvarande AB Separator (numera Alfa-Laval) ägda Svenska Stålpressnings AB. Det var på sin tid Nordens största, modernaste och första anläggning för pressning, svetsning och ytbehandling av plåt och grovgods i järn.

50-årsjubileum!

- Företaget gick bra och orten växte. År 1927 kom Volvo in i bilden. Man skrev kontrakt med bruket Svenska Stålpressnings AB och snart bestod hälften av brukets tillverkning av legojobb för Volvo.
- Hur mycket bruket betydde för Olofström framgår kanske bäst av det faktum att brukskontoret och kommunalkontoret länge var samma sak. En ändring kom till stånd först 1946.
- När omkring 80 procent av brukets tillverkning bestod av beställningsjobb för Volvo, så gick Volvo in och köpte bruket 1969. Sju år senare köpte kommunen marken av Alfa-Laval. Bruket döptes om till Volvo Olofströmsverken.

Det började 1974 . . .

- I början av 1970-talet fanns det gott om jobb i Olofström. Man satsade t o m på reklamfilmer för att locka folk till orten. Men 1974 började nedtrappningen och sedan dess har tiderna undan för undan blivit alltmera dystra för kommunen.
- Olofström ligger vid några fall i Holjeån inte långt från skånska gränsen. Man har heller inte så långt till Småland. Olofström är Blekinges enda storkommun som inte ligger vid kusten. Kommunen har ca 17 000 invånare av vilka ca 10 000 bor i själva tätorten.

Arbetsförmedlingen:

Jobb i Motala och Mariestad

Eivor Lindstrand, arbetsförmedlingen i Olofström:

Listan över lediga jobb här är mycket tunn. Just idag finns det ingenting alls att erbjuda i Olofström — det gäller både arbetare och tjänstemän. Och det ser inte ut att bli

bättre heller. 1974 var det många som flyttade hit men sedan har det gått nedåt.

Över huvud taget är det mycket ont om lediga platser i Blekinge. För kvinnor finns idag t ex bara lediga jobb i Motala och Mariestad.



Personalintervjuer:

"Mer jobb än vanligt"

FRÅGORNA

1. Har du haft full sysselsättning det senaste halvåret?
2. Hur drabbar en eventuell nedläggning dig?
3. Krisen för LME i Sverige — vad beror den på?
4. Hur ska driften kunna fortsätta? Har LME ansvar? Har regeringen ansvar?
5. Tror du förslaget blir verklighet?

SVAREN



Barbro Ohlsson, växelflicka.



Marita Koskela, från Finland.



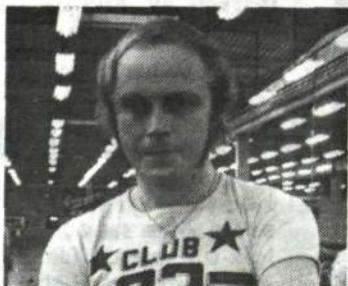
Här arbetar man med förbindning av koordinatväjlarstativ. Ett av momenten i den elektromekaniska produktionen.

Barbro Ohlsson, tjänsteman, jobbar i växeln, ogift, 23 år, anställd 1974, kom med föräldrarna till Olofström från Stockholm 1965:

1. Ja!
2. Jag har bara mej själv att tänka på. För resten hade jag redan börjat söka annat arbete innan förslaget om nedläggningen kom. Det är klart jag får flytta på mej, men inte alltför långt bort från Olofström. Här finns inga jobb att få alls. För andra här på fabriken med vilor, ensamstående med barn och äldre måste det bli jättesvårt om det blir nedläggning. Redan i höstas talades det om en nedskärning av antalet tjänstemän här.
3. Delvis på konjunkturerna, delvis på övergången till ny teknik. LM-ledningen borde faktiskt ha kunnat förutspå litet mera exakt tidsmässigt när den nya tekniken skulle lanseras. Då hade man haft mer tid på sej för att vidta förebyggande åtgärder. Då hade det kanske blivit en smidigare utveckling än vad som nu är fallet.
4. LME skall på alla sätt försöka få hit en annan produktion. Sådan tillverkning som måste göras. Det som vi gör nu behövs ju tydligen inte längre. LME har absolut ansvar och det har regeringen också.
5. Nej!! Det kan bara inte ske. För då går hela samhället under mer eller mindre!

Marita Koskela, syr kabel på Vt 979, ett barn, tre år på LME, från Salla i Finland nära ryska gränsen, kom 1968 till Sverige med sina föräldrar:

1. Ja!
2. Jag vet inte riktigt. Jag har inget hus eller så som binder mej. Man kan ju flytta. Chocken kommer kanske desto hårdare längre fram.
3. LME är ute efter högre vinster. Arbetskraften är billigare utomlands. Den gamla tillverkningen behövs inte längre. Nu får den nya tekniken verkan.
4. Det sägs att tillverkningen här i Olofström skall flyttas utomlands. Kablarna hade väl kunnat få vara kvar så vi hade fått jobb. En viss del skall flyttas till Irland. Dom borde verkligen ha haft en del av tillverkningen kvar här!
5. Ja! När det gått så här långt så tror jag det!



Jan-Erik Johansson: "Det är mycket allvarligt".

Jan-Erik Johansson, ogift, sju år på LME, infödd i Olofström, kv-slutmontör:

1. Det har varit mer jobb än vanligt det senaste halvåret.
2. För mej personligen inte så hårt. Jag är inte bunden. Har inget hus. Men det slår hårt mot samhället.
3. LME vill väl öka sina vinster. Därför läggs alltmer produktion utomlands. Konjunkturer och övergång till ny teknik spelar givetvis också en roll. Krisen beror också delvis på dålig planering inom ledningen vid övergången från elektromekanik till elektronik.
4. Om dom inte kan fortsätta med den tillverkning vi har så går det bra att ta hit elektroniken. Frågan är om LME tar socialt ansvar, som dom bör. Men det får vi se längre fram om nedläggningen blir av. Här har regeringen verkligen en chans att visa vilket ansvar den har!
5. Ja, det tror jag. I och med företaget begärt primära förhandlingar med facket så är det mycket allvarligt.



Gull-Britt Janzon, tvåbarnsmor.

Gull-Britt Janzon, jobbar med kabelsyning på Vt 979, ensamstående mor med två barn, bor i Olofström, 2,5 år på LME:

1. Jobb har det varit. Men svårare kablar att jobba med. På grund av det har förtjänsten sjunkit. Jag har sysslat med kabelsyning sedan semestern. Dessförinnan arbetade jag med kv-stativen.
2. Svårt att säga. Jag har köpt villa! Så det drabbar mej ekonomiskt. Det kan bli svårt att sälja villan om jag måste flytta på grund av nedläggning. Nu har jag daghemspåsar och det är svårt att få nya daghemspåsar på annan ort. Jag trivs i Olofström och vill mycket ogärna flytta härifrån.
3. Tillverkningen flyttas utomlands och det påverkar sysselsättningen i Sverige.
4. Om det är absolut tvungent för LM att skära ned, så borde nedskärningen av personal slås ut över företagets samtliga telefonifabriker i Sverige. Då skulle Olofströmsfabriken kunna fortsätta fast i något mindre skala. LME har ett stort socialt ansvar. Man kan inte bara göra så här! Men det är klart att regeringen också måste rycka in före en eventuell nedläggning.
5. Ja, det tror jag. Jag tror inte LME-ledningen tar någon hänsyn till arbetarna.



Eusebio Coiradas, från Spanien.

Eusebio Coiradas, kv-slutmontör, född i Spanien, kom till Sverige 1965, började på LME 1968:

1. Det har varit mycket jobb.
2. Inte mycket. Det blir inga problem alls för mej. Jag kan flytta vart som helst där det finns jobb i södra Sverige. Hemma i Spanien var jag glasslipare.
3. Kapitalintressen. Det är dom (ledningen) själva som orsakar krisen. Konjunkturer och övergången till ny teknik påverkar också. Jag tror vidare att LME kommit på efterkälken med elektroniken om man jämför med t ex Japan och Förenta staterna. LME tjänar mer på att lägga produktionen utomlands, men det gör inte Sverige och arbetarna i Sverige.
4. Regeringen har ännu inte vidtagit några konkreta åtgärder. LME har inte tagit socialt ansvar när dom vill lägga ner. Det enda dom har ansvaret för är sina egna pengar.
5. Ja, det tror jag!

Örebrofabriken — känd för hög produktion och fin kvalitet

Reportage: Bo Sejmer. Foto: Göte Abrahamsson, Örebro; Bo Binette, HF

Åsikter, stämningar och fakta från en nedläggningshotad fabrik i en på tillverkningsindustrier alltmer utglesad kommun förmedlas här rakt upp och ned, för var och ens bedömning.

Örebrofabriken problem har inte blivit lika omtalade i rikstäckande massmedia som Olofströms, där de otvetydigt är svårare. Men för de nära 350 LM:arna i Örebro, många med lång anställningstid, är beskedet om att deras fabrik står inför en oviss framtid säkert lika svårt, åtminstone på det personliga planet.

En del åsikter förs fram genom de spontana svar som medarbetare vid arbetsbänkar och skrivbord ger i vår lilla enkät.

I fackklubbsordförandenas gemensamma inlägga förmedlas många synpunkter och förslag, kanske inte lika spontant, men med övertygelsens och begrundandets fulla tyngd.

Länsarbetsnämnden i Örebro ger en klar bild av regionens arbetsmarknad, och dess obalans mellan industri och en växande offentlig sektor. Till detta kan tilläggas att förutom moderbolagets fabrik så bidrar också två dotterbolagsenheter till att minska denna regionala obalans: SRA i Kumla med 400 kollektivanställda och ca 75 tjänstemän och — om än i mindre omfattning — LMS

distriktskontor för Mellansverige, som i Örebro har 12 kollektivanställda servicetekniker plus 26 tjänstemän som samordnar verksamheten vid sex filialer utanför länet.

Under besöket på Örebrofabriken möttes man, trots ovisshet, minimal arbetsglädje och rådande pessimism, ändå av personlig värme och förtrolig öppenhet. Personalen verkade glad över att komma till tals i KONTAKTEN och över att veta att den når fram på alla nivåer inom hela företaget.

Här är några kompletterande synpunkter som Örebroarna vill ha framförda:

De tycker bla det är märkligt att fabriken, som de alltid hört skulle gå så bra, som haft så låga kostnader och så fina produktionssiff-

ror plötsligt skulle vara olönsam att köra vidare.

De frågar sig också om det verkligen kan vara så att ÖR, som så länge stått i centrum för LME:s kvalitetsbegrepp, bla genom de kurser i direktförbindning och provning som producerats där och gått ut till många utlandsfabriker, inte längre skulle vara värd någonting — alla sina inneboende kunskaper till trots.

Den allmänna uppfattningen från de arbetsledare och övriga tjänstemän som varit med från början i Örebro, och i alla år trivts både med jobb och lön, är att de sedan talet om nedläggning började har haft en känsla av att alla åren på fabriken, deras livsverk, på något sätt varit förgäves...



Byrådirektör Tore Hallbäck på länsarbetsnämnden i Örebro: — Vår största händelse på arbetsmarknaden sedan skokrisen.

Länsarbetsnämnden:

Bara 10 lediga verkstadsjobb i kommunen

— Om de 350 jobb som LM bjuder på skulle försvinna blir de mycket svåra att ersätta. Så säger byrådirektör Tore Hallbäck på länsarbetsnämnden i Örebro till KONTAKTEN.

— Valmöjligheterna, speciellt för kvinnorna, skulle då ytterligare begränsas till den i Örebro starkt dominerande offentliga sektorn. Situationen här är nämligen den att arbetsmarknaden håller på att alltför ensidigt koncentreras till statlig och kommunal förvaltning, samtidigt som efterfrågan på arbetskraft till industrin minskar.

Samma dag som KONTAKTEN talade med Tore Hallbäck kom följande alldeles färsk siffror fram ur länsarbetsnämndens dator. De betecknas som mycket belysande för situationen:

I Örebro kommun finns fn 1 313 arbetslösa av vilka 624 är kvinnor. Mot dessa svarar 640 kvarstående lediga platser — men bara 10 av dessa gäller verkstadsindustrin och samtliga avser kvalificerad arbetskraft.

För hela länet är situationen likartad: totalt har man 3 288 arbetslösa av vilka 1 809 är kvinnor. Antalet lediga platser är 260 — men bara 60 av dessa gäller verkstadsindustrin.

Tore Hallbäck: till detta

ska sägas att tillverkningsindustrin i länet till stor del består av företag som just nu har det kärvt — förutom LM så har vi ju tre stålverk här, vi har pappersmasseföretag och sågverk.

— Låt mig också säga att vi har mycket bra kommunikationer med den lokala LM-ledningen, speciellt har det varit så under de senaste tre åren. Men vi har en bestämmd känsla av att man på central nivå kunde vara litet frikostigare i umgänget med länsarbetsnämnderna när det gäller frågor av det här slaget.

För oss är LM-krisen den största händelsen på arbetsmarknaden här i länet sedan skokrisen på 60-talet.



Montering, förbindning och provning av reläsatser dominerar verksamheten vid Örebrofabriken. Här ses en del av de fem linorna för förbindning och slutmontering. Vid linorna jobbar i dag omkring 1 35 kvinnor. Av någon anledning är detta ett typiskt kvinnoarbete liksom provning är ett typiskt manligt jobb.

Bandspelare 1954

- Upprinnelsen till LM Ericssons Örebrofabrik var köpet år 1954 av Svenska Bandspelarebolaget, som bildats två år tidigare och samarbetade med Ericssonkoncernen. Företaget hade 45 anställda och var Sveriges enda specialfabrik för bandspelare och dikteringsapparater. Under ett antal år tillverkades vid ÖR bandspelaren ERICORDER, som man minns som den första svenska bandspelaren. En annan stor produkt vid ÖR var automatiska telefonsvarare.



- Utöver detta förekom under ÖR:s första decennium tillverkning både för LMS (dåvarande FÖB), AB Alpha (nuvarande LME:s plastfabrik i Kristianstad), för G-divisionen (dåvarande Erga) och för SRA.

Störst i Sverige . . .

- Sin nuvarande struktur fick ÖR år 1963 då bandspelartillverkningen avvecklades och tyngdpunkten lades på montering, direktförbindning och provning av reläsatser för automatiska telefonstationer. Fabriken utgjorde nu koncernens största svenska enhet för skalning och synning av kabel.
- År 1970 lokaliserades en del av den växande produktionen av reläsatser till en ny LME-fabrik i det teko-krisdrabbade Borås, där nya kvinnojobb varmt välkomnades. Till att börja med var Boråsfabriken en "satellit" till Örebrofabriken. De båda fabrikena samverkade fram till våren 1975 då ÖR:s nuvarande platschef, Lennart Stadigh, tillträdde.

Fyra skandinaver!

- I februari 1977 hade fabriken 342 anställda, därav 316 kollektivanställda. Av de 26 tjänstemännen är nio arbetsledare. På kollektivsidan dominerar kvinnorna starkt — det finns 236 kvinnor och 83 män. Bland tjänstemännen är det tvärtom, av dessa är 16 män.
- Antalet invandrare är relativt lågt — 39 kvinnor och åtta män. Bara fyra av invandrarna kommer från skandinaviska länder.
- Bland de kollektivanställda finns på kvinnosidan inte mindre än 100 som är över 40 år. Bland tjänstemännen är 12 över 40 år, två av dessa är kvinnor. Många av de anställda har jobbat över 10 år på LME — på kollektivsidan finns 36 och bland tjänstemännen 13 med den anställningstiden.

Från 449 till 316

- Personalstatistiken visar att ÖR i december 1974 hade 449 kollektivanställda, vilket var mer än någonsin tidigare. I december 1975 var siffran genom naturlig avgång nere i 320 och i februari i år är siffran 316. Av dessa arbetar 33 på deltid.
- Under de tre första månaderna 1975 nyanställdes närmare 70 kollektivanställda och fram till juni samma år ytterligare 26. Mot detta har en del kritik riktats, vilket bl a framgår av de intervjuer KONTAKTEN gjort. En kommentar till detta från ansvarigt håll återfinns på annan plats i tidningen.

Facket i Örebro:

"Nedläggning har diskuterats länge"

— Även om företagsledningen anser sig ha tagit ett i och för sig företagsekonomiskt riktigt beslut kan det ej accepteras. Det finns anledning tro att det "förslag", som det så vackert kallas, i realiteten är genomförandet av ett beslut fattat långt tidigare och, märk väl, innan man tillsatte den sedan "överkörda" arbetsgruppen, hävdar facket — Metall, SALF och SIF — vid Örebrofabriken.

— Det är också anmärkningsvärt att inte åtgärder i form av reducerad arbetstid insatts långt tidigare för att minska den stora lagerbildningen av produkter i elektromekaniskt äldre utförande. Vi kritiserar samtidigt ledningens uttalande om kravet på införande av den nya elektroniska tekniken såsom huvudproblem med minskat personalbehov som följd. Det är de facto så att av koncernens 80 000 anställda finns 50 000 utom landets gränser. Vad produceras där idag — där orderportföljerna dessutom är välfyllda? Jo, genomgående de äldre elektromekaniska produkterna! Det gäller nu att ta över och hem en del av dessa jobb.

— Vi kräver att företagsledningen satsar alla resurser på andra lösningar än den nu föreslagna. Målet ska vara att tillvarata och utnyttja de tillgångar som finns i form av utrustning och kun-

nig personal — inte den bekväma vägen över nedläggning. Måste reduceringar ske ska dessa fördelas på samtliga enheter och över en längre tidsperiod i form av naturlig avgång. Satsa hårdare på och investera i försäljning och marknadsföring och möt konkurrenterna med deras egna metoder. Sök i samarbete med regering och fackliga intressenter bättre lösningar på problemen än nu; det gäller att nå samhälls-ekonomiskt riktiga resultat. Tag vara på utbildningsstödet! Satsa på lagerbyggnad av de nya elektronikprodukterna, bjud kommande köpare korta leveranstider.

— Beslutet om nedläggningarna av fabrikena i Olofström och Örebro samt avsked av ett större antal tjänstemän bör omprövas. Att Örebro och Olofström för närvarande råkar tillverka produkter som är svårsålda får inte vara anledning

till att dessa fabriker drabbas. Örebrofabriken t ex har i alla tider varit en flexibel enhet som många gånger tidigare bytt produktionsortiment. Det klarar man utan svårighet fler gånger. Det måste gå att få rätt dimensionering av personalen på annat sätt.

— Avbryt därför genast eventuellt påbörjade primärförhandlingar om nedläggningar och personalavske-danden och inled istället förhandlingar som syftar till att klara problemen på ett sätt värdigt begreppet svensk demokrati. Det kommer att kosta, men den investeringen är oåterkalleligen nödvändig och då bibehålls kanske LM:s tidigare goda renommé. Regeringen får garantera erforderliga medel.

— Det är nog svårt att riktigt fatta vilken tragedi det innebär för människor som plötsligt ställs inför nedläggningshotet, att bli utslagna. Och det gör säkert lika ont vare sig det sker i Stockholm, Olofström eller Örebro. Vi hoppas att företagsledningen vid den fortsatta behandlingen av dessa frågor visar sådant mått på ansvar och solidaritet att en för alla parter tillfredsställande lösning nås.

VD-brev till Örebrofacket

Den 23 februari skickade VD Björn Lundvall brev till personalorganisationerna vid Örebrofabriken:

Till
Personalorganisationerna vid
Örebrofabriken

Vi har mottagit Er skrivelse av den 10 ds, som vi vill besvara endast i kortfattad form, eftersom fortsatta diskussioner kan bedömas ge mer utförliga svar på de olika frågor som tas upp i denna.

Läget har ju också förändrats, sedan skrivelsen avsändes. Primärförhandling avseende åtgärder för anpassning av den framtida tillverkningsverksamheten vid Örebrofabriken till beställningsgång och tekniska strukturförändringar har ägt rum, och som bekant har parterna därvid beslutat avvakta resultatet av arbetsgruppens arbete. Härmed har bekräftats, att arbetsgruppen ingalunda är "överkörd".

Vid de primära förhandlingarna har, som också är Er bekant, företagets faktaunderlag beträffande orderläge och beläggning redovisats samt Ni givits tillfälle att framföra Era synpunkter. Företaget har därmed följt med-

bestämmandelagens äläggande vad beträffar informations- och förhandlingsskyldighet.

När det gäller Ert förslag att "ta hem" en del av jobben från utlandsfabrikerna, är detta inte genomförbart. Kundernas beställning av utrustning är betingad av att utrustningen eller delar av den tillverkas lokalt. Kan så inte ske, placeras beställningarna i stället hos dem av våra konkurrenter som har lokal tillverkning eller är villiga att starta en sådan.

Arbetsfördelningen inom koncernen avgörs med andra ord inte av LME utan av kundernas krav. Det kan i sammanhanget nämnas, att två tredjedelar av vår export från Sverige går till länder där vi har lokal produktion. Det förtjänar också att nämnas, att vi i de fall där vi av marknadsskäl tvingas starta lokal tillverkning strävar efter att bevara tillverkningen av mekaniska detaljer och halvfabrikat i vårt land och begränsa den lokala tillverkningen utomlands till montering och provningsarbeten i slutskedet av tillverkningsprocessen. Skulle vi tvångsvis försöka "ta hem" tillverkning från utlandet, skulle detta utan tvekan

resultera i marknadsförluster och därmed minskad sysselsättning i Sverige.

Vi uppskattar mycket den positiva andan och de konstruktiva förslagen i Er skrivelse och vill på detta stadium bara understryka vad som redan är känt av Er, nämligen att arbetsgruppen fortsätter sitt uppdrag i syfte att söka få fram de bästa förslagen till lösningar av företagets aktuella problem. Vi kommer inte att lämna någon möda ospard, när det gäller att allsidigt belysa problemen och söka komma fram till de bästa förslagen till lösningar.

Vi håller alla dörrar öppna för konstruktiva förslag och hoppas, att Ni tar vara på dessa möjligheter under den kommande tidens diskussioner.

Vi har full förståelse för den ångslan för Örebrofabrikens framtid som kommer till uttryck i Er skrivelse. I de överläggningar som förevarit har Ni på ett konsekvent och korrekt sätt framfört Era synpunkter, vilket vi noterat med respekt och uppskattning.

Med vänlig hälsning

B. Lundvall
Verkställande direktör

Personalintervjuer:

"Hjälp från andra Wallenbergföretag"

FRÅGORNA

1. Har du haft full sysselsättning det senaste halvåret?
2. Hur drabbar en eventuell nedläggning dig?
3. Krisen för LME i Sverige — vad beror den på?
4. Hur ska driften kunna fortsätta? Har LME ansvar? Har regeringen ansvar?
5. Tror du förslaget om nedläggning blir verklighet?

SVAREN



Bernd Hermann, anställd 1966.



Margareta Persson, anställd 1975.

Bernd Hermann, jobbar med uppsättning och kvalitetsbedömning, 36 år, anställd 1966. Är ensamstående far med två barn. Har dessutom ett barn sedan tidigare, som bor hos sin mor inom samma bostadsområde.

1. Det har jag.
2. Det skulle få mycket svåra konsekvenser för barnen om vi skulle vara tvungna att flytta från stan. Nu har de fin kontakt med varandra och träffas ofta. Något jobb liknande detta finns inte att få här.
3. En felbedömning från ledningen vad gäller övergång till ny teknik. Plus en skev planering — istället för att nyetablera i Karlstad kunde man t ex lagt den produktionen här.
4. Vi är beredda att ställa om till ny produktion, här finns specialister och ett brett kunnande. Vi kan snabbt komma igång. LM har ansvaret först och främst, men får väl se vad arbetsgruppen kommer fram till. Regeringen har ännu inte gjort vad jag väntat mig.
5. Fortsätter direktör Lundvall att vara lika bestämd som hittills blir det nog nedläggning av dessa två mindre enheter.

Margareta Persson, jobbar med proppmontering, 26 år, gift, ett barn. Har varit anställd på LM i två år.

1. Ja!
2. Då går det åt skogen med villan som vi nyss fått så

klar att vi kunnat flytta in! Sedan nedläggningshotet kom så har jag luskat litet efter annat jobb. Men saknar man som jag utbildning finns det ingenting.

3. Orsaken är nog en kombination av konjunkturedgången och dålig planering. Ett exempel på felplanering är t ex att det bara för ett par år sedan vällde in nytt folk här!
4. Genom att LM och samhället samarbetar. LM har största ansvaret, men det måste delas av samhället.
5. Innerst inne tror jag det ...



Britt Norin, anställd 1963.

Britt Norin, syr kabelstamar sedan 1963, 33 år ogift.

1. Kanske har det varit något mindre än tidigare.
2. I så fall skulle jag försöka få omskolning till ett värdeyrke, helst skulle jag då vilja jobba med barn på daghem.
3. Jag tror krisen beror på att produktionen flyttats över till utlandsfabriker-

na där arbetskraften är billigare. Och på att orderingången har minskat.

4. Det finns så mycket pengar i företaget att man borde kunna behålla en del av den gamla produktionen och satsa på en omskolning av resten av personalen för ny produktion. Ansvaret vilar i första hand på LM.
5. Nej, det tror jag inte. Påverkan utifrån förhindrar nog nedläggningarna.

Bernt Hjortzberg, 47 år, jobbar med provning. Flyttade till Örebrofabriken 1969 efter fem år på kabelverket i Älvsjö. Gift med Marta, som också jobbar på ÖR sedan 69.

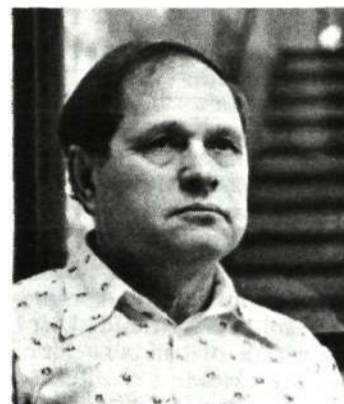
1. Det har jag haft.
2. Det skulle drabba min fru och mig oerhört hårt. Chanserna till nya jobb är små i vår ålder.
3. Jag tror LM-krisen är uppkonstruerad. Det har nyligen varit folk här från England och studerat våra arbetsmetoder och gjort instruktionsfilm om förbindning. Och just nu är en härifrån på Irland för att utbilda lokal personal i provning. Detta tolkar jag som att LM tänker expandera där inom den elektromekanik man säger inte behövs längre! Och beträffande elektroniken så har man ju länge vetat att den skulle komma. Varför planerade man då inte i god tid och anpassade sig genom naturlig avgång istället för öka personalen för inte så länge sedan ...
4. Utnyttja statsmakternas flotta erbjudanden om ut-



Karl Karlsson har jobbat 24 år på Örebrofabriken.

bildningsstöd! Skäl som dålig orderingång är inte nog för att lägga ned.

5. Det finns risk för att det går prestige i att fullfölja planerna om nedläggning genom det offentlighetens ljus det hela fått!



Sigfrid Heinsoo, anställd 1965.

Sigfrid Heinsoo, arbetsledare, 53 år, gift. Har jobbat på ÖR i 12 år. Bördig från Estland.

1. Svaret är ja!
2. Här i Örebro får jag nog knappast något annat



Bernt Hjortzberg, kom till Örebro från kabelverket i Älvsjö 1969 med fru Marta, anställd 1969.

jobb, och på grund av familjeskäl vill jag ogärna flytta.

3. Krisen beror bl a på att kronans värde är för högt. För exportens skull bör man devalvera! Den beror också på att vi inte redan för ett par år sedan började ersätta reläslatsproduktionen med modernare teknik!
4. Genom att vi fick del av viss produktion från andra Wallenberg-företag, t ex ASEA och Electrolux. LM:s ledning bär ansvaret!
5. Nej, inte om man devalverar. Samhället kan inte ha råd att avvara en fabrik med så bra och kunnig personal på alla nivåer!

Karl Karlsson, 59 år, tjänsteman med 24 års anställningstid. Jobbar med beredning, tidssättning och utbildning.

1. Det har varit fullt upp!
2. Med tanke på trygghetslagarna drabbar det väl inte mig personligen så hårt som det gör för många andra som är yngre och har kortare anställningstider.
3. Den dåliga världskonjunkturen, inflationen och ordersvackan som förorsakas av att de utländska förvaltningarna, när de ändå inte har råd att investera nu, väntar på elektroniken.
4. Det enda sättet är att Örebrofabriken nu går in för elektronik. Vi har en utmärkt arbetarstam här som skulle kunna utbildas till exempelvis elektronikförbindning och förbindning av ROA-kort.
5. Jag hoppas att de som förhandlar gör det på ett sådant sätt att inte bara ett par orter drabbas, utan att det fördelas på kanske hela koncernen.

Vad gäller övergången till elektronik från elektromekanik så är det helt klart att LME, liksom andra teletillverkare, inte räknat med att den nya mindre arbetskraftskrävande tekniken skulle slå igenom så pass snabbt. Prognoserna för två år sedan förutsade dessutom att framställningen av elektromekaniska system skulle öka fram till början av 80-talet för att sedan utplanas. Från fackligt håll anser man att LME borde planerat bättre inför övergången till elektroniken och anpassat arbetskraften med tanke på detta.

Facket och de anställda är också kritiska mot att så mycket elektromekanisk tillverkning sker utomlands i koncernens fabriker och exporteras därifrån. Irland, Holland, Malaysia och Mexiko har nämnts.

Vidare hyser många den åsikten, att LME så gott som enbart bedömt sysselsättningen ur företagsekonomisk synvinkel. Företaget har också en moralisk skyldighet att trygga sysselsättningen, framförallt i områden där

det är ont om jobb. LME är ett så lönsamt företag att det har råd att fortsätta driften i Olofström och Örebro tills konjunkturen blir bättre, hävdas det.

LME får också sina fiskar varma för bristande kontakt med regering och aktuella kommuner. De har varit mer eller mindre ovetande om LME:s nedläggningsplaner. Därför har statligt stöd, alternativa sysselsättningar och annat som kan hjälpa till att trygga jobben i Olofström och Örebro först nu kommit in i bilden.

En del grupper och enskilda tycker att även aktieägarna ska drabbas genom inställd utdelning. De pengar LME slipper betala ut ska investeras i sysselsättningsbefrämjande åtgärder.

Det här är bara en ringa del av de tankegångar och frågeställningar som debatten om LME fört med sig. Det mesta ges svar på nedan av LME-ledningen.

Varför väntade inte företagsledningen med informationen om personalläget vid moderbolaget tills den centrala arbetsgruppens arbete var avslutat och en gemensam kommuniké kunde offentliggöras?

Arbetsgruppen hade två problem att ta ställning till när det gällde bolagets kollektivanställda: 1. Någon form av korttidsvecka för att begränsa lagerbildningen. 2. Långsiktiga åtgärder i syfte att anpassa produktionen till framtida behov.

Det var angeläget att så snabbt som möjligt komma till resultat beträffande korttidsveckan och innan någon ställning kunde tas till förmån för denna ansåg verkstadsklubbarnas representanter i arbetsgruppen, att

Den 10 februari hade arbetsgruppen samt representanter för Olofström samt Örebro möte på HF i Stockholm. VD Björn Lundvall (till vänster) deltog under mötets första punkt "VD svarar på frågor betr uppgifter i massmedia". Nedan är direktör Hans Sund (HD) på väg in i konferensrummet följt av direktör Sture Edsman (DpS) samt Örebrochefen Lennart Stadigh.



Personalen frågar — direktionen svarar

man måste se konturerna klarare ifråga om de långsiktiga åtgärderna. Man framhöll nämligen att korttidsvecka i sig inte skulle komma att lösa problemen. Härigenom fanns en viss koppling mellan de långsiktiga och kortsiktiga åtgärderna. Verkstadsklubbarnas representanter föreslog därför att representanter från Olofström och Örebro skulle kallas till arbetsgruppen för information. Olofström och Örebro hade från företagets sida antytts som tänkbara enheter för avveckling.

Förutom att det var angeläget att så snart som möjligt komma till en lösning beträffande korttidsveckan förelåg en påtaglig risk för rykesspridning. En sådan rykesspridning inträffade ju också när TV ("Sydnytt") den 1 februari i förväg presenterade de förslag som diskuterats för Olofströms del.

Enligt uppgift har såväl regering som kommun kontaktats innan förslaget om avveckling av de två fabriker lades. När skedde detta och gav informationen klart besked om att friställningar kunde bli nödvändiga?

Regeringen har kontinuerligt hållits informerad om läget. De första kontakterna togs redan i slutet av förra året. Vid det första besöket hos industriministern informerades regeringen om att omställningen inom bolaget i fortsättningen inte kunde klaras genom naturlig avgång och att en intern arbetsgrupp tillsatts. Vid senare tillfällen har diskussionerna med regeringen förts mer i detalj.

VD Björn Lundvall sa i slutet av förra året vid bla aktieägareföreningens årsmöte, att vi en tid framåt måste leva på order gällande andra system än t ex AXE. Hur stor procent av denna tillverkning, som ju måste vara hög om LME ska fortsätta att vara ett lönsamt företag, sker i Sverige vid moderbolaget? Vilka är "de andra" växelssystemen?

I initialskedet kommer alla leveranser för AXE att ske från moderbolaget. Senare — när det ställs krav på lokal produktion utomlands — kommer leveranser även att ske från fabriker i utlandet. Vid det laget bör AXE ha kommit upp i sådana beställningsvolymerna att AXE spelar en betydelsefull roll för moderbolagets tillverkning och resultat. De andra systemen är i första hand de traditionella koordinatväljarsystemen med eller utan datorstyrning och naturligtvis i viss mån också datorstyrda förmedlingsstationer av typ AKE.

Många medarbetare är irriterade över att så stor tillverkning elektromekaniska telefonsystem tillverkas utomlands vid koncernens fabriker och som exporteras därifrån till

andra länder. Fabriker i Malaysia, Holland, Irland och Mexiko har bla nämnts. Är det lönsamhetskalkyler som ligger bakom detta förfarande, att inte låta exporten ske från fabriker i Sverige?

Produktionsfördelningen inom koncernen avgörs inte av LME utan av kundernas krav på lokal tillverkning. I de fall vi av marknadsskäl tvingas starta lokal tillverkning har vi alltid strävat efter att bevara tillverkningen av mekaniska detaljer och halvfabrikat i Sverige och begränsa den lokala tillverkningen till montering och provningsarbeten i slutskedet av tillverkningsprocessen. Det är viktigt att komma ihåg att två tredjedelar av moderbolagets export från Sverige går till länder där koncernen har lokal produktion.

Om vi inte hade tillverkning utomlands skulle vi göra marknadsförluster till våra konkurrenter och därmed få en lägre sysselsättning i Sverige. Hittills har hälften av koncernens tillverkning skett i Sverige trots att den svenska marknaden endast svarar för 14 procent av försäljningen. För telefoniområdet representerar den svenska marknaden endast några få procent av försäljningen.

Fabriker i ovan nämnda länder är inriktade på att förse sina hemmamarknader med LME-utrustning och inte på export. En obetydlig export har skett vid något enstaka tillfälle.

Det finns ju andra enheter i Sverige som har elektromekanisk tillverkning och vissa har delvis. Vilka är dessa och vad har ledningen för planer betr sysselsättningen där?

De flesta av moderbolagets fabriksenheter är inriktade på elektromekaniska system för vilka tillverkningskapaciteten idag är överdimensionerad. Omstruktureringen måste ske på ett sådant sätt att kärnan i pro-



Många anställda är irriterade över att så mycket elektromekanisk tillverkning sker utomlands, bl a nämns Malaysia. Bilden visar LME:s fabrik där belägen i huvudstaden Kuala Lumpur. Flickorna håller på med lödning av reläsatser. Fabriken fyllde för övrigt fem år i fjol.

Obetydlig export från våra utlandsfabriker

duktionsorganisationen behålls intakt och därmed tillverkningen i Sverige förblir konkurrenskraftig även i framtiden.

Inga beslut om åtgärder för att åstadkomma en anpassning av verksamheten till inläggning och strukturförändring har ännu fattats. Företaget är öppet för alla konstruktiva förslag som kan komma fram i arbetsgruppen eller i andra diskussioner. Flera av fabriker, t ex

Ingelsta och Borås, genomgår nu en omställning till elektronikproduktion.

Rimligtvis måste de fabriker i Sverige som helt producerar elektroniska system efter hand få mera att göra. Vad ger det för utslag i form av ökat antal medarbetare? Kan inte även fabriker i Olofström och Örebro också ställas om till elektronikproduktion?

Elektroniktillverkning är betydligt mindre arbets-

kraftskrävande än nuvarande system. Det innebär att utökningar på personalsidan knappast torde bli aktuella under de närmaste åren. Fortfarande är beställningsgången begränsad när det gäller de nya elektroniksystemen. Vi räknar dock med en stark ökning på elektroniksidan samtidigt som efterfrågan på koordinatväljarsystemen stagnerar på en viss nivå.

Vad är det för produkter som moderbolaget tillverkar för lagerhållning? Hur stort värde kan lagret beräknas till? Produkterna är till stor del "skräddarsydda", uppges det, och kan därför bli svåra att sälja. Är det inte så att telefonstationerna är "skräddarsydda", men delarna i dem (stativ etc) övervägande standard?

Överlagren är betydande av de produkter och system som utgör ryggraden i moderbolagets försäljning. Dessa lager är utomordentligt kostnadskrävande och kräver mycket stora lagerutrymmen. Dessutom föreligger stora risker för inkurans eftersom stationerna i stor utsträckning är "skräddarsydda". Lagren av stativ och reläsatser är så stora att en neddragning av tillverkningen är nödvändig.

Beträffande korttidsveckor för kollektivanställda så har det sagts att företagets förslag gäller 30 veckor. Är detta korrekt? Kommer alla enheter inom moderbolaget att beröras? Det ökade utbildningsstödet (25 kronor/timme) kan inte det bidra till att lösa motståndarna som finns mellan facket och företaget?

Förslaget om korttidsvecka gäller 30 arbetsdagar eller annan form av neddragning och behandlas i den centrala arbetsgruppen. Det är därför vid tidpunkten för KON-TAKTENS pressläggning för tidigt att komma med några detaljer.

Utbildningsbidraget påverkar naturligtvis bedömningarna men hur en utbildning av denna stora omfattning skall kunna organiseras är ett problem. Förslaget gäller alla telefonfabriker,

Överdrivna vinstresonemang

möjligen med undantag för vissa produktionsavsnitt.

LME är inget fattigt företag, påstår man allmänt. Olof Palme talade om nära en miljard i vinst. Hade inte han fel här? Och hans siffra avsåg väl hela Ericssonkoncernen och inte enbart moderbolaget?

Koncernvinsten 1975 efter skatt var 516 miljoner kronor. Större delen av denna vinst avsattes för framtida investeringar och för finansiering av varulagret. Nettovinsten för samtliga koncernbolag hemma och utomlands uppgick därefter till 170 miljoner kronor.

För ett företag i en så oerhört kapitalkrävande bransch som LME behövs rejäla vinster. Det är ju faktiskt så att koncernen måste låna upp betydande belopp för att klara de väldiga kapitalbehoven och en sådan upplåning kan endast ske om företaget har rimlig lönsamhet.

Inom stockholmsområdet kan det bli aktuellt med friställningar av 300 eller 500 tjänstemän, rapporteras i pressen. Är detta en aktuell siffra? Vilka kategorier tjänstemän avses?

De siffror som kan bli aktuella är helt avhängiga av möjligheterna till omplaceringar och tillsättningen av interna vakanser. Frågan behandlas fn genom primära förhandlingar mellan företaget och tjänstemännens fackliga organisationer.

Under första halvåret 1975 nyanställdes närmare 100 kollektivanställda i Örebro. Detta förväntar många medarbetare, som i dag ser sina jobb hotade!

Efterfrågan på våra traditionella produkter var ännu under första halvåret 1975 god och vi hade ett besvärande eftersläp i produktionen. De första tecknen på en omsvängning kom först senare.

LME:s styrelse behandlade selskapsstyrelsen den 17 februari. (Se sista sidan) Efter detta meddelades att parterna i de primära förhandlingarna i Olofström och Örebro beslutat avvakta resultatet av arbetsgruppens arbete och tills vidare inte hålla några nya förhandlingar. Vad innebär detta egentligen? Har läget förändrats för de två fabriker beträffande?

Vid de primära lokala förhandlingarna i Örebro och Olofström har företagens faktaunderlag beträffande orderläge och beläggning i tillverkningen redovisats för de anställdas representanter som också haft tillfälle att framföra sina synpunkter. Företaget har därmed följt medbestämmandelagens åläggande beträffande informations- och förhandlingskyldighet. Parterna i de primära förhandlingarna har därefter beslutat avvakta resultatet av arbetsgruppens arbete. Nya förhandlingsmöten har t v inte utlysts.

Bend

353 miljoner i skatt

Under femårsperioden 1972—1976 har LME erhållit samhällsstöd på totalt 30 miljoner, dvs i genomsnitt 6 miljoner om året. Då är alla stödformer medräknade. Lokaliseringsstödet rör sig om 298 000 kronor för om- och tillbyggnad av fabriken i Söderhamn.

Tidigare under 1960-talet erhöles lokaliseringsbidrag på tillhoppa 6 miljoner för fabriker i Östersund och Visby, som totalt kostade 43 miljoner.

Totalt kostade byggnader och inventarier för fabriker i Östersund och Visby 90 miljoner kronor.

I förhållande till det stöd LME fått av samhället uppgår samhällets inkomster till betydande belopp. Företaget är en av Sveriges största skattebetalare både vad gäller landstings- och kommunalskatt.

Under perioden 1971—1975 betalade LME 353,5 miljoner i skatt eller genomsnittligt 70 miljoner om året, som kan jämföras med stödet från samhället som uppgick till 6 miljoner.

I arbetsgivaravgifter erlades samma period 132,2 miljoner samt i löner och sociala kostnader 1 500 miljoner, som ger inkomster till stat och kommuner.



Fabriken i Östersund är numera helt inriktad på elektronikproduktion. Susanne Karlsson håller på att utbilda sig i fabriken i Östersund. Här gäller jobbet monteringen av kretskort för datorn APZ 150.

Platsjournalen

Omkring 150 internjobb förmedlade

I slutet av februari hade i det närmaste 150 vakanser inom koncernen tillsatts genom platslistan, säger anställningschefen (PaC) Anna-Lisa Edestig. I övrigt finns en avsevärd rörlig omflyttning, alltså jobb som tillsätts utan att vara med i platsjournalen.

Väsentligt är, säger Anna-Lisa Edestig, att varje medarbetare inom tjänstemannasidan vid vilken tidpunkt som helst hos oss på Pa kan få reda på läget inom hela koncernens arbetsmarknad. Och att alla har samma chans att få vara med och söka de lediga platserna.

— Vi får många förfrågningar som naturligtvis varierar i antal beroende på vad det är för befattning det gäller.

— Speciellt har vi haft många sökande till platser, som redovisas i journalen med utbildning. Vi har haft

en som gällt programmering och en som rört vår nya teknik inom elektroniken.

— På avd X/U, som nu startar sin första kurs sedan platsjournalen kom till, är 24 klara att börja. Vad som är positivt, tycker jag, är att företaget inte plockar ut

kursdeltagare utan varje medarbetare har möjlighet att själv söka utbildning.

En hel del lediga platser sätts upp på anslagstavlor. Kommer de med i platsjournalen?

— Ja. Det är vissa udda arbeten, t ex en utlandstjänst, när det gäller en drive inom utbildning eller vissa isolerade befattningar inom dotterbolagen.

Vad gäller beträffande uppsägningstiden?

— Tacknämligt är att avlämnande chef inte håller kvar tjänstemannen för länge. Policyn är att normal uppsägningstid ska gälla, dvs 1-3 månader, beroende på ålder och anställningstid.

Går det att känna sig för om man trivs med t ex ett byte av arbetsort? Mölnadal behöver ju en hel del människor.

— Ja, vi erbjuder intresserade medarbetare som funderar på en flyttning till annan ort, Mölnadal är ju speciellt aktuell, att tjänstgöra någon tid på det nya jobbet.

— Är det så att en medarbetare länge varit knuten till ett visst jobb eller avdelning tillämpar vi denna princip även när det gäller Stockholmsområdet.

— Personalen lånas då



Anna-Lisa Edestig

tillfälligt ut. I flertalet fall blir det efterhand en regelrätt övergång till den andra avdelningen. Utlåningen har för övrigt slagit väl ut och många har hittat arbeten och förhållanden som passar.

I de fall när det finns många vakanser på samma ställe har avdelning Pa jämsides med platsjournalen anordnat informationsmöten på LME/HF. Sälunda har tekniker rest upp från Mölnadal och pratat om sina jobb, SRA har varit här och gjort på samma sätt liksom G-divisionen.

Intresserade har fått mera kött på benen och kunnat åka ensamma till de olika platserna och titta närmare på de olika jobben och övriga förhållanden.

Bend

BEF. NR.	TJST.	BEFATTNING/ARB.UPPGIFT	ÖNSKVÄRDA KVALIFIKATIONER	UPPLYSNING/ANMÄLAN
1023	HF/X/Onp	Kontorist	Kontorsvana	HF/Pa Bengt Wahlgren tfn 08/719 4847
1024	HF/X/Ls	Sekreterare	Erf. sekr. arb. Kansk. eng. och spanska	
2028	HF/Dpe	AR-man Utarbeta instr. för berednings- och admin.rutiner för prod.	LME-kännedom (tekn. mtrl och rutiner) Kansk. eng.	HF/Pa Bengt Rondahl tfn 08/719 2814
2029	TN/Ex	Driftledning av försäljningsdatasystem m m	Gymn.ek. el. univ.utb. med infobehandl. och företagsek.	HV/Pa Anna Lisa Wiberg tfn 08/719 2026
2504	SKV/Sbg	AR-man	Ek. el. tekn. utb. Erf. av AR-arbete	SKV/Pc S Mindus tfn 08/282860
2505	Kista/SRA	Systemman/Programmerare COBOL ICL-serien	Utb. i infobehandl. (20 p)	SRA/Su Pia Bernmark tfn 08/752 1109
3023	ÄL/Slg	Försäljningsingenjör — Nordiska datanätet	Civ.ing. el. gymn.ing. (tele-) Goda kansk. eng.	HF/Pa Håkan Berggren tfn 08/719 4849
4504	Shlm/LMS	Postdistribution		BO/LMS/DpA Ingrid Olsson tfn 08/742 4576
5007	PJ/X/lu (utlandet)	Provnings- och installationsarb. (AXE, AKE, ARM, ARF, ARE)	Gymn.ing. el. facksk.ing. Erf. av ngt el. några tfnstnsystem. Språkkunskaper	HF/Pa Bengt Wahlgren tfn 08/719 4847
5008	VH/MI/B (Egypten)	Montageledare — jvgsignalanläggning	Erf. av testning relä- och elektronikbaserade system. Goda kansk. eng.	MI/EbaC Thomas Lindström tfn 08/190090
5511	Gbg/SRA	Service och underhåll av kom.radio	Facksk.ing. (tele-) Gärna erf. av kom.radio Körkort	SRA/Su Pia Bernmark tfn 08/752 1109
5512	Gbg/SRA	Service och underhåll — data-terminalsystem	Facksk.ing. (tele-) Erf. av underhållsarb. kontorsmaskiner. Gärna kansk. i digitalteknik. Körkort	..
6013	HF/X/Po	Upprättande av inläggningsprognoser och planering av leveranstider	Gymn.ing. el. gymn.ekonom. Betyg i statistik el. företagsekonomi. Erf. av likn. arb. Kännedom om tfnstationer	HF/Pa Bengt Wahlgren tfn 08/719 4847
7054	ÄL/Sb	Gruppchef — tekn.specifik. tillämpad teknik, konstruktionsförvaltning modemområdet	Ingenjör Erf. inom området Kännedom om befintl. konstr.	HF/Pa Håkan Berggren tfn 08/719 4849
7539	ÄL/EUA/Mv	Montering/Förbindning Experimentverkstad	Telemontör Vana vid lödning	ÄL/EUA/ ApC Carl-Olof Johansson, el. App Bengt-Åke Dahlin, tfn 08/990000
8027	BO/G/Go	Reprofotograf för rasterfotografering, mörkrumsarb. negativmontage och kopiering av offsetplåtar	Utbildad reprofotograf med tidigare erf. av likn. arb. uppg.	BO/GiC Bertil Palerius tfn 08/742 4121
8512	LMS/Falun	Kundtjänstman	Gymn. el. facksk.ing. eltekn. linje el. motsv. Ev. gymn.ekonom	BO/LMS/DpA Ingrid Olsson tfn 08/742 4576
8513	BO/LMS (Libyen)	Platschef — Tripoli 2 år	Erf. av teletekn. installationer Erf. som arbetsledare. Administrativt kunnande. Kansk. eng.	..
9011	HF/X/Yld	Maskinskrivning — UNIDATIC skrivautomat omg — 770414	Vana maskinskrivning el. stansning	HF/Pa Bengt Wahlgren tfn 08/719 4847
9012	TN/T/Gfu	Sekreterare omg — 770816	Vana maskinskrivning	HF/Pa Anna Lisa Wiberg tfn 08/719 2026
9503	Kista/SRA	Sekreterare 770401—771231	Erf. av sekr. arbete. Kansk. eng.	SRA/Su Pia Bernmark tfn 08/752 1109
9504	EUA/Xp	Kontorist-dokumenthanter. omg — 771231	Kontorsvana och ngn vana maskinskrivn.	ÄL/EUA/ ApC Carl-Olof Johansson, el. App Bengt-Åke Dahlin, tfn 08/990000

4 000 mister jobbet hos engelska Plessey

I pressläggningsögonblicket innehåller den engelska pressen artiklar som berättar om att Plessey, en av LME:s konkurrenter på världsmarknaden, beslutat avskeda ytterligare 4 000 av sina anställda inom de närmaste månaderna samt lägga ner tre fabriker. Tidigare har Plessey avskedat 3 700 personer huvudsakligen p g a bristande orderingång på elektromekaniska produkter. Övriga två engelska tele-

kommunikationstillverkare, General Electric och Standard Telephone (ITT), har sedan 1974 minskat sin arbetsstyrka med 10 300 personer.

De nu aktuella engelska siffrorna visar att teknikomställningen inom teleindustrin i England blivit mycket smärtsam och att problemen, som tidigare påpekats i KONTAKTEN, är världsomfattande.