

Kontakten

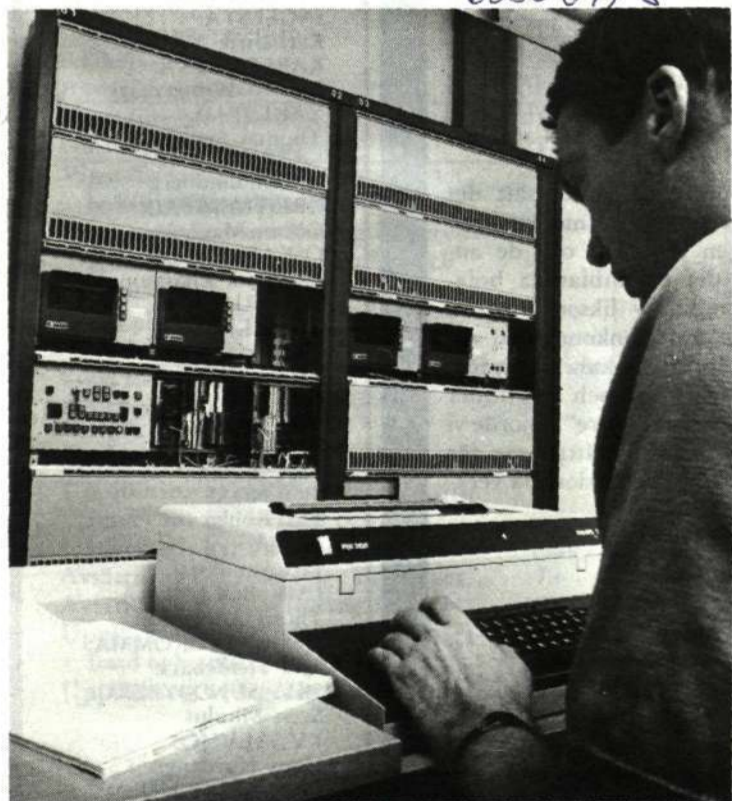
PERSONALTIDNING FÖR LM ERICSSON MED DOTTERBOLAG

Nr 4—5 • April—Maj • 1977

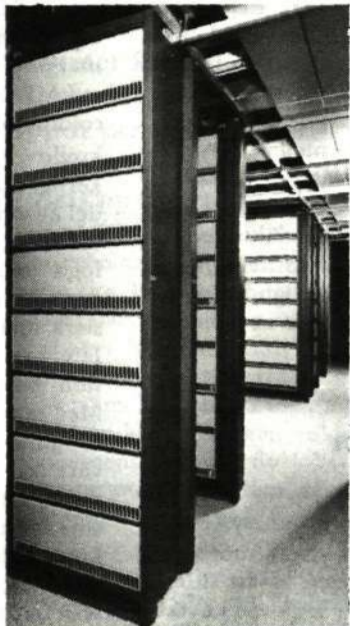
”Svarta lådor” hemligheten i AXE-systemet

För omkring två månader sedan sattes den första AXE-stationen i drift i Södertälje. Därmed har företaget en referensanläggning att visa upp för kunderna på den världsmarknad där det nu gäller att utnyttja det försprång inom lokalstationsområdet som detta nykonstruerade system innebär. Den nya AXE-stationen har tagit över 3 000 linjer från den gamla 500-väljarstationen, som betjänar 31 500 abonnenter. Den nya stationen utgör således en del av den gamla.

Någon gång 1979—80 ska ytterligare en AXE-station installeras i samma hus i Södertälje och då ta över hela trafiken. Den gamla AGF-stationen pensioneras då efter 40 års trogen tjänst.



Interiör från AXE-stationen i Södertälje.



603 506/4
För många är AXE idag ett ganska okänt begrepp. Man frågar sig — vad är det egentligen som skiljer AXE från andra datorstyrda telefonstationssystem?

Det som radikalt skiljer AXE-systemet från tidigare datorstyrda telefonstationssystem är dess uppbyggnad med moduler, så kallade "svarta lådor". Man har fått ett system som är mycket flexibelt och ändringsbart och som är ekonomiskt och dessutom lätt att sköta.

Den order som LME nyligen fått från televerket på 300 miljoner kronor omfattar ett tiotal AXE-stationer vilket betyder att företaget inom en treårsperiod kommer att ha ett dussintal AXE-stationer i Sverige.

Till vänster en bild från AXE-stationen i Södertälje. Mannen i kontrollrummet är Gunnar Danielsson från televerkets industridivision, som kommunicerar med stationens datorer med en elskrivmaskin. De fyra "skärmarna" på stativen framför honom är kassettbandsspelare där bl a samtalsmarkeringar matas ut för debitering. På bilden överst några av stativen bakom kontrollrummet.

På sidorna 6—7 finns en stor artikel om AXE.

Stor sportvår med fyra KCM

Det har varit en aktiv sportvår inom LME-koncernen med inte mindre än fyra KCM under en månad.

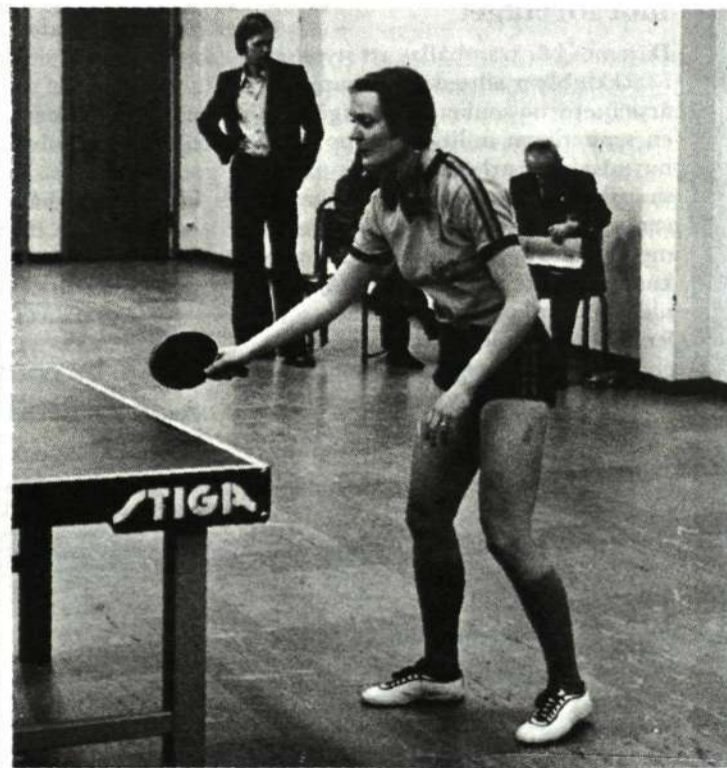
Den 19 mars avverkades KCM i simning i Karlskrona. Endast sju av tretton tävlingar kunde genomföras på grund av för litet deltagarantal.

Samtidigt med simningen i Karlskrona gick KCM i handboll där. Sex lag ställde upp i A-klassen och efter en enkelserie där alla mötte alla kunde Kristianstad ta hem KCM-titeln.

Den 26—27 mars gjorde man upp om KCM-titeln i badminton i Borås. Dagens sensation var när oseedade Per-Erik Ivansson från Kumla slog ut fjolårsmästaren Tommy Larsson från HF.

I KCM i bordtennis som också spelades i Borås den 26—27 mars bevisade grabbarna från Söderhamn för andra året i rad sin särklassiga ställning som koncernens bästa bordtennisspelare.

Allt om KCM-tävlingarna på sidorna 8—10.



Lisbeth Andersson från Mölndal blev dammästarinna i bordtennis för tredje gången på raken.

Brandlarm för hemmabruk

Se sidan 12.

Apropå DN-artikel om EDC i Colombia: LME följer lokala lagar, förordningar och avtal

DAGENS NYHETER hade den 10 april en stort uppslagen artikel om LME:s dotterbolag i Colombia, Ericsson de Colombia S A (EDC).

Denna artikel innehöll en rad lösa påståenden och oriktiga uppgifter av vilka en del förtjänar att bemötas. En stor del av DN:s uppgifter var direkt hämtade ur kvällstidningen EL BOGOTANO som knappast är känd för sin tillförlitlighet.

I DN:s artikel anklagas det colombianska dotterbolaget för att avskeda fackligt engagerade arbetare. Hos EDC är knappt 55 procent av de anställda fackligt anslutna. Sedan mitten av 1975 har företaget inte haft full sysselsättning på fabriken samt vid vissa installationsarbeten ute i landet. Uppsägningar har därför gjorts av ett 70-tal anställda. Eftersom majoriteten av de fackligt anslutna tillhör just dessa två kategorier har följden blivit att minskningen av personalstyrkan kommit att beröra många medlemmar av facket. Men någon planmässig "förföljelse" av de fackligt anslutna — som antyds i DN-artikeln — har definitivt inte ägt rum.

Svenskt fackföreningsfolk, även från LME:s verkstadsklubbar i Sverige, som besökt EDC, har inte funnit anledning till klagomål över EDC:s förhållande till facket.

Smutskastning mot företaget

Däremot bör framhållas att styrelsen i fackklubben alltsedan en kupp vid årsmötet i november 1976 utgörs av en synnerligen militant grupp, vars huvudsakliga arbete inriktats på att smutskasta företaget och att söka utverka speciella förmåner för styrelsemedlemmarna. Denna styrelse torde knappast vara representativ för opinionen bland de fackligt anslutna eller för personalen i sin helhet. Ett gott förhållande mellan företagsledning och fack torde knappast kunna återupprättas förrän nyval av styrelse ägt rum och styrelsen därmed blir mer representativ för personalopinionen.

Som exempel på fackets krav kan nämnas att styrelsen krävt ledighet mot betalning för såväl ordinarie förhandlare som för deras suppleanter, totalt sex personer. EDC har gått med på sådan ledighet för de tre ordinarie förhandlarna och i denna fråga fått rätt genom utslag i arbetsministeriet (motsvarigheten till arbetsmarknadsdepartementet i Sverige). DN tolkar i sin artikel detta på följande sätt: "Hälften av de fackliga ledarna har stoppats". I själva verket är det alltså bara suppleanterna som inte fått sina krav tillgodosedda. EDC har dock sedermera accepterat en extra förhandlare.

Lön två gånger per månad

DN kritiserar även lönesystemet vid EDC som påstås strida mot gällande avtal. Sanningen är att utbetalning av lön inte är reglerad i avtal utan av företagets interninstruktion, som godkänts av arbetsministeriet.

Från och med januari i år har databehandling av lönerna införts och detta har medfört att de anställda efter avdrag för skatt, fackliga avgifter, försäkringar och liknande, erhåller hälften av nettolönen den 14:e varje månad och återstoden, i princip också halva nettolönen, vid månads slut. DN antyder att företaget bara betalar 35 procent i mitten av månaden och resten vid månads slutet. Detta är riktigt, men DN nämner då ingenting om att 35 procent utgör halva den lön som de anställda får ut. Tidningen insinuerar att företaget håller inne en större del av lönen till månads slutet. I själva verket sker löneutbetalning i två ungefär lika stora poster.

LME har ingen monopolställning

DN försöker också göra kundkrediter till något fult. Att EDC beviljar krediter till sina kunder för att möj-

liggöra inköp av LME-utrustning kommenteras av DN på följande sätt:

"Lånen innebär att de båda företagen blir ännu mer bundna till LME som därmed också förstärker sin monopolställning."

LME har inget monopol på den colombianska marknaden och de kreditvillkor EDC kan erbjuda är säkerligen inte lika förmånliga som en del av våra konkurrenter frestar kunderna med. Det är i telebranschen föga ovanligt att tillverkningsindustrin hjälper kunderna att finansiera sina inköp av telemateriel. Hur DN kan uppfatta en sådan praxis som suspekt är anmärkningsvärt. Med samma bedömningsgrund skulle alltså även avbetalningshandel vara att betrakta som något smutsig. Den dag LME inte kan erbjuda sina kunder ute i världen acceptabla kreditvillkor kommer svensk export allvarligt i kläm och därmed hotas sysselsättningen på allvar vid företags fabriker i Sverige.

Kampanj mot arbetsgivare

Det är i Colombia brukligt — liksom i många andra länder — att avtalsförhandlingar föregås av en ganska våldsam kampanj mot arbetsgivarna. Så har skett också i samband med pågående förhandlingar vid EDC. På grund av sammansättning och inriktning hos fackets styrelse har denna kampanj i år tagit sig ovanligt extrema uttryck. Det är dessa extrema utspel som DN valt att redovisa.

De återspeglar på intet sätt det förhållande som råder mellan företagsledningen vid EDC och de anställda vid det colombianska bolaget. I Colombia — liksom i andra länder där Ericssonkoncernen är verksam — följer vi lokala lagar, förordningar och avtal och uppträder som en "god medborgare". Gjorde vi inte det, skulle förutsättningar för vår omfattande internationella verksamhet inte finnas.

GODDAG !!
DAMEN BEHÖVER MÖJLIGEN
INTE EN LITEN
ÅKE-STATION ?



Orderingången var dålig under 1976. Många nya order behövs.

kontakten

Nr 4-5

April—Maj 1977

Ärgång 38

ISSN 0345-6471

Redaktion

Jan-E Israelsson tel: 93674

Bert "Bend" Ekstrand
tel: 92048

Göran Hannerz tel: 93546

Bo Sejmer tel: 92133

(Vid externa samtal — sätt 71
före ovanstående nummer)

Ansvarig utgivare

Nils Tengberg

Redaktionsråd

Catharina Ingre tel:

(71)94520

Lennart Stranneborn tel:

(71)92605

Matz Classon tel: (71)92704

Lars Wiklund tel: (71)92611

Redaktionsombud

BORÅS:

Georg Skoog

HUDIKSVALL:

Ulf Mickelsson

INGELSTA:

Karl-Ulrik Nilsson

KARLSKRONA:

Barbro Westermark

KARLSTAD:

Thomas Sigfridson

KATRINEHOLM:

Göran Lindberg

KRISTIANSTAD:

Göran Magnusson

OSKARSHAMN:

Lars-Erik Enarsson

SÖDERHAMN:

Rune Kjellberg

VISBY:

Bo Andersson

ÖREBRO:

Nils Brewitz

ÖSTERSUND:

Lars Sjöbom

MÖLNDAL:

Lars Köhler

PITEÅ:

Jarl Sundkvist

LMS, BOLLMÖRA:

Thord Andersson

AB RIFA, BROMMA:

Erik Heidebäck

SKV, SUNDBYBERG:

Sven Mindus

KV, ÄLVISJÖ:

Hans Nordengren

SRA, STOCKHOLM:

Hans Larsson

TCN, NYKÖPING:

Hans Segnestam

Adress

KONTAKTEN

Box 32073

126 11 Stockholm

Tryckeri AB Allehanda
Trelleborg



Colombia är en gammal LME-marknad från seklets början. 1941 bildades ett försäljningsbolag, Cia Ericsson Ltda (CEL) som 1969 omdöptes till Ericsson de Colombia (EDC). EDC har omkring 900 anställda.

Bokslutsrapport 1976

Beställningsgången minskade under året

Koncernen

Ericssonkoncernens beställningsgång uppgick under 1976 till 7 171 Mkr mot 7 701 Mkr föregående år, dvs en minskning med 7 procent. Härav kom 82 procent från marknader utanför Sverige. Orderbeståndet uppgick vid årets slut till 7 522 Mkr (1975: 8 198 Mkr).

Koncernens fakturering ökade med 14 procent till 7 312 Mkr från 6 419 Mkr. Härav utgjorde fakturering utanför Sverige 6 132 (5 370) Mkr eller 84 (84) procent.

Ericssonkoncernen uppvisar för 1976 en nettovinst av 145 miljoner kronor vilket är 25 miljoner kronor lägre än 1975. Moderbolagets nettovinst 1976 blev 122 miljoner kronor vilket är samma belopp som året innan.

Under året genomfördes en fondemission hos moderbolaget vilket ökade aktiekapitalet med 192 miljoner kronor. Samtidigt skedde en nyemission som tillförde aktiekapitalet ytterligare 128 miljoner kronor.

En utdelning av 5 kronor per nuvarande aktie föreslås för 1976.

Bolagsstämman hålls i år onsdagen den 1 juni kl. 16.30 i sal 500 i

Stockholmsmässans (f.d. S:t Eriksmässans) konferensdel, Mässvägen 1, Älvsjö.

Före bokslutsdispositioner och skatter uppgick överskottet till 407 (708) Mkr, vilket motsvarar 5,6 (11,0) procent av faktureringen.

Koncernen redovisar en nettovinst av 145 (170) Mkr.

Ledningen för det franska dotterbolaget Société Française des Téléphones Ericsson (STE) överläts till det franska företaget Thomson-CSF i enlighet med avtal som träffades under året i samband med att den franska regeringen valde koncernens datorstyrda lokalstationssystem AXE som ett av två system för användning i det franska telenätet. Som konsekvens därav har STE medtagits i 1976 års resultat enligt resultatandelsmetoden (equity accounting metoden). 1975 års jämförelsetal har korrigerats.

Bättre i Brasilien

Rörelseresultatet hos det brasilianska dotterbolaget (EDB) visade en kraftig förbättring tack vare de investeringar som gjorts för att öka produktionskapaciteten och därmed höja den lokala tillverkningsandelen. Existerande prisvariationsklausul har icke kunnat täcka kostnadsökningen förorsakad av devalvering och importdepositioner för den materiel som fortfarande måst importeras. Moderbolaget har med hänsyn härtill medgivit en rabatt på 58 Mkr, vilken ingår i moderbolagets försäljnings-, tekniska och allmänna omkostnader. En oförmånlig kapitalstruktur medförde höga finansiella kostnader, varför resultatet fortfarande blev otillfredsställande.

I försäljnings-, tekniska och allmänna omkostnader ingår vidare icke realiserade kursdifferenser med 64 Mkr på moderbolagets tillgångar och skulder i utländska valutor. Sådana orealiserade kursdifferenser har tidigare år redovisats direkt mot reserv för fordringar och icke belastat resultatet.

Kraftiga devalveringar av de lokala valutorna i Italien och Mexiko medförde negativa differenser vid omräkning av de lokala dotterbolagens bokslut till svenska kronor i samband med konsolideringen av boksluten. Dessa extraordinära omräkningsdifferenser på totalt 129 Mkr har belastats

rörelsen och avräknats mot koncernens reserv för fordringar. Försämringarna i dessa länders valutasituation har hittills inte medfört några negativa verkningar för koncernens marknadsutsikter.

Uppskrivning av valutavärde

För varulager och förskott från kunder hos dotterbolagen i Australien, Italien, Mexiko och Spanien infördes under 1976 den internationellt rekommenderade principen, att tillämpa investeringskurs vid omräkning från lokal valuta till svenska kronor. Denna principomläggning medförde en netto uppskrivning av värdet i svenska kronor med 26 Mkr, vilket gottskrivits rörelsen.

Uppskrivningen av värdet i lokal valuta för anläggnings-tillgångar har vidtagits vid flera koncernbolag för att anpassa de bokförda värdena till verkliga förhållanden. Då sådan uppskrivning genomförts har värdena i lokal valuta omräknats till svenska kronor efter bokslutsdagens kurs. Denna ändring av redovisningsprinciper har icke påverkat årets resultat, eftersom den direkt gottskrivits koncernens eget kapital med 74 Mkr.

Omräknad nettovinst, som utgörs av redovisad nettovinst, å ena sidan ökad med bokslutsdispositioner och å andra sidan reducerad med den skatt som skulle ha utgått, om de ej vidtagits, utgör kr. 10:45 (15:40) per aktie, om de extraordinära omräkningsdifferenser, som uppstod genom devalveringarna i Italien och Mexiko exkluderas. För det fall dessa extraordinära omräkningsdifferenser medtas blir den omräknade nettovinsten för 1976 istället kr. 6:85 per aktie.

Under året investerades 585 (544) Mkr i fastigheter, maskiner och inventarier.

Antalet anställda uppgick vid årets slut till 67 500 (70 660), varav inom den svenska delen av koncernen 28 730 (31 240).

Bedömning för 1977

I de flesta länderna där koncernen är verksam finns f.n. inga tecken på att investeringsstakten i telenätet kommer att öka under 1977. Den fortsatta lågkonjunkturen håller också tillbaka investeringarna i teleanläggningar i näringslivet.

Beställningsgången bedöms därför komma att ligga omkring 10 procent över den nivå som uppnåddes 1976, innebärande i stort sett oförändrad volym.

Inneliggande orderstock och förväntad ordergång torde medge en fakturering som obetydligt överstiger 1976 års.

De osäkra förhållanden som präglar det nuvarande affärs-läget och därmed också kapacitetsutnyttjandet i de olika fabriker i Sverige och utlandet gör det omöjligt att nu ge en prognos av resultatet för 1977.

Moderbolaget

Moderbolaget hade en fakturering av 3 307 (3 239) Mkr och redovisar före bokslutsdispositioner och skatter ett överskott av 214 (475) Mkr.

Bokslutsdispositioner har skett med 32 (269) Mkr. Efter avdrag för skatter med 60 (84) Mkr redovisar moderbolaget en nettovinst av 122 (122) Mkr.

Moderbolaget hade vid årets slut disponibla vinstmedel, inklusive dispositionsfonden, på sammanlagt 219 (268) Mkr.

Under året genomfördes en fondemission hos moderbolaget, vilket ökade aktiekapitalet med 192 Mkr. Samtidigt skedde en nyemission som tillförde aktiekapitalet ytterligare 128 Mkr. Aktiekapitalet uppgick vid årets slut till 1 089 Mkr, motsvarande 21 788 498 aktier, samtliga med ett nominellt värde av kronor 50:—.

Styrelsen och verkställande direktören föreslår en utdelning av kronor 5:— per nuvarande aktie (1975 kronor 6:25 per dåvarande aktie motsvarande efter fondemissionen kronor 5:— per aktie. Därjämte utgick en bonus på kronor 1:— per aktie med anledning av bolagets 100-årsjubileum). För detta åtgår 109 (112) Mkr.

Resultaträkning för koncernen

	1976 Mkr	1975 Mkr
Fakturering	7 312	6 419
Andel i resultat hos ej konsoliderade dotterbolag och samarbetande bolag	2	66
Ränteintäkter	161	184
Övriga intäkter	33	67
	7 508	6 736
Kostnad för fakturerade varor och tjänster	4 060	3 607
Försäljnings-, tekniska och allmänna omkostnader	2 178	1 763
Avskrivningar	289	233
Räntekostnader	363	343
Vinst före omräkningsdifferenser	618	790
Omräkningsdifferenser	211	82
Vinst före extraordinära kostnader, bokslutsdispositioner och skatter	407	708
Extraordinära omräkningsdifferenser från devalveringar i Italien och Mexiko	129	—
Varav eliminerat mot reserv för fordringar	(129)	—
Vinst före bokslutsdispositioner och skatter	407	708
Bokslutsdispositioner		
Upplösning av (1975 avsättning till) reserv för fordringar och investeringar i utlandet	(65)	31
Avsättning till reserv för varulager	79	168
Avsättning till investeringsfonder	105	168
Upplösning av särskild investeringsfond och arbetsmiljöfond	(7)	(1)
Upplösning av lagerinvesteringsskonto	—	(53)
	112	313
Vinst före skatter	295	395
Skatter	140	200
	155	195
Minoritetens andel i vinst	10	25
Årets nettovinst	145	170

De kalkylmässiga avskrivningarna överensstämmer med de bokförda avskrivningarna.

i pension**Januari**

1/1 Svea Nordström, LME/HF/X/Cfa. Anställd: 1934. Guld: 1976.

Anställdes som "flätare" på Älvsjö Kabelverk 1934. Där var hon kvar fram till 1946. Hon återanställdes på LME/HF 1958 och vid sin pensionering arbetade hon på dokumentcentralen.

1/1 Erik Persson, LME/HF/V/Pda. Anställd: 1937. Guld: 1972.

På huvudfabriken sysslade han under en följd av år med olika typer av monterings- och justeringsarbete på flera av verkstadens monteringsavdelningar. Bl a med justeringsarbete på 500-väljaren och med stativmontering. Han blev också uppsättare. 1961 övergick han till verkstadens planeringsavdelning, där han tjänstgjorde som orderbevakare fram till pensioneringen.



Erik Persson

1/1 Birgit Pettersson, ÄL/SKV/Vt 325. Anställd: 1946. Guld: 1976.

1946–1951 var hon presserska i gummiverket på Kabelverket i Älvsjö. 1950–1958 jobbade hon med pressning i snörmonteringen. 1958–1961 blev det montering av telefonsnören. 1962–1971 var hon sliperska av diamantragskivor. Från 1971 och fram till pensioneringen arbetade hon med garnspolning. Under ett flertal år satt hon med i företagsnämnden som representant för verkstadsklubben. Och i gruppkommittén på sin avdelning var hon med in i det sista. Hon gillar gymnastik i alla former.

1/1 Harry Stenmark, LME/HF/UbC. Anställd: 1926. Silver 1976.

(Se silverpresentation KONTAKTEN 9/1976.)

14/1 Erik Eriksson, HF/Vt 17. Anställd: 1946. Guld: 1976.

Verktogsreparatör. Jobbade till en början med växlar och stativ till 500-väljaren på Vt 11. Han kom så i slutet av 1960-talet över till Vt 17:s verktygsskåp. Han går under smeknamnet "Bil-Jerker" och var en av de första bilägarna på HF-verkstadens. Dessutom

gillar han att meka med bilar. Tycker om att fiska, har motorbåt och jockey, en Bostonterrier.

603668



Erik Eriksson

14/1 Per Wallin, HF/Vt 17. Anställd: 1939. Guld: 1976.

Uppsättare. Tjänstgjorde under alla år på samma avdelning – började på gamla "tolvan", som nu heter Vt 17. En idrottsintresserad Gröndalskille, som brukar resa mycket på sin fritid.

603668



Per Wallin

21/1 Oscar Jansson, HF/Vt 17. Anställd: 1952. Brons: 1976.

27/1 Olof Ryman, TV/Vt 748. Anställd: 1944. Guld: 1975.



Olof Ryman

Februari

1/2 Sten Lindhe, TN/TVpC. Anställd: 1933. Guld: 1970.

Började som provare vid pupintillverkningen vid Kabelverket i Älvsjö. Kom 1935 till Transmissionsavdelningens laboratorium, där han bl a gjorde mätningar på de första motkopplade ledningsförstärkarna. Inom Transmissionsavdelningen kom han till försäljningssektionen 1943 och 1946 fick han ansvaret för gruppen för produktionsplaneringen. 1951 blev han chef för sektionen för produktionsplanering. En befattning som han hade fram till pensioneringen.

603519



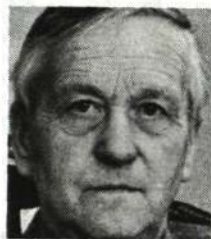
Sten Lindhe

1/2 Bengt Modigh, HLC. Anställd: 1937. Guld: 1972.

Kom först till Kabelverket i Älvsjö som assistent åt ingenjör Almqvist och jobbade senare som arbetsstudieingenjör 1942–45. År 1949 flyttade han till SKV i Sundbyberg men återvände till Älvsjö

1951, där han bl a var ansvarig för produktionsplaneringen. 1967 utsågs han till platschef för fabriken i Hudiksvall, som senare byggts ut i fem olika omgångar. Född i Dalarna. Hobby bl a: Friluftsliv.

Bengt Modigh



1/2 Gösta Persson, SRA/Stockholm. Anställd: 1928. Guld: 1971.

Gösta började 1928 som plåtslagarlärling på SRA. Han har under sitt yrkesverksamma liv arbetat med kvalificerade tunnplåtsarbeten. Dessutom har han innehaft många fackliga förtroendeuppdrag samt varit med i företagsnämnden. Hobby: Bowling.

Gösta Persson



11/2 Johanna Hallman, HF/Vt 17. Anställd: 1948. Brons: 1973.

23/2 Gunborg Husa, TV/Vt 743. Anställd: 1936. Guld: 1972.

Arbetade bl a med montering, förbindning och lödning. Hon började sin anställning med att montera telefonapparater på LME vid Tulegatan 19 i Stockholm på avdelning 10. Hösten 1956 kom hon till Tellusfabriken där hon till en början monterade och lödde "baljor". Sedan bytte hon avdelning och kom först till kretskorttillverkningen, därefter till mönsterkorttillverkningen.

Gunborg Husa



25/2 Hjalmar John Olsson, HF/Vt 25. Anställd: 1944. Guld: 1975.

Uppsättare. Tjänstgjorde på transporten på LME/HF, närmare bestämt på radiocentralen. Där jobbade han med kommunikationsradion för biltransporterna. Alltså fick han smeknamnet "Radio-Olle". En smälanning som då och då håller på med fritidsfiske.

603672



Hjalmar John Olsson

Mars

1/3 Åke Johansson, TN/T/K. Anställd: 1931. Guld: 1967.

Åke Johansson var en av pionjärerna inom LM Ericssons transmissionstekniska verksamhet och deltog redan 1931 i utvecklingen av bolagets första bärfrekvenssystem. Sedan början av 1940-talet hade han som sektionschef ledningen av arbetet med mekanisk konstruktion och teknisk dokumentation. Under årens lopp var han med om de flesta av T-divisionens viktigaste utvecklingsprojekt.

Åke Johansson



1/3 Hans Ahlinder, Söderhamn. Anställd: 1937. Guld: 1972.

Han inledde sin LM-bana på monteringsavdelningen för telefonreläer för att under 40-talet övergå till montering och justering av signalreläer för järnvägar. Våren 1951 flyttade han till Söderhamnsfabriken och utsågs då till arbetsledare. Under de senaste 10 åren hade han hand om montering och tillverkning även av sådana produkter som brandalarmutrustningar och ädelgastör för säkringar.

1/3 Gösta Cangebäck, HF/Vt 32. Anställd: 1929. Guld: 1968.

Han anställdes i juli 1929 vid SRA, där han jobbade med lindning och montering. Denna verksamhet flyttades 1934 till Kabelverket i Älvsjö och Gösta följde med till den fabriken. 1938 kom han till Huvudfabriken till dåvarande experimentavdelningen där han arbetade med bl a transformatorer. Åren 1941–45 tjänstgjorde han i den verkstadsgrupp som hade hand om tillverkning för militära ändamål. Han utsågs till förman på en monteringsavdelning 1945 och övergick 1954 som föreståndare till förbindningsavdelningen. 1961 blev han verkstadschef.

603669



Gösta Cangebäck

1/3 Nils Strid, HF/Ik. Anställd: 1927. Silver: 1976.

För 50 år sedan började Nils Strid på den sk "katalogen" på LM Ericsson. På den tiden rörde det sig om företagets varukatalog. Under senare år har han fortsatt att arbeta

med katalogen – LM:s interna telefonkatalog. Det var 1955 som Nils fick ansvaret för telefonkatalogen. Hans första telefonkatalog omfattade 32 sidor – fjolårets jubileumskatalog var på 176 sidor. Silverplakett fick han redan förra året.

Nils Strid

**April**

1/4 Allan Adeby, HF/X/Gta. Anställd: 1927. Silver: 1976.

Direkt efter skolavslutningen i juni 1927 kom Allan till LM Ericsson, närmare bestämt vaktmästeriet. Där blev han kvar fram till 1938 då han flyttade över till utlandsförsäljningen. Två år senare återfanns han på svenska försäljningsavdelningen, som på den tiden hade en storkund i televerket. Han blev under åren specialist på reservdelar för 500-väljaren. Silverplakett fick han förra året.

Allan Adeby



1/4 Erik Andersson, Söderhamn. Anställd: 1938. Guld: 1973.

Anställdes den 11 oktober 1938 som förrädsman på LM Ericsson i Stockholm. 1943 kom han över till planeringsavdelningen för att 1949 flytta till motsvarande avdelning på Söderhamnsfabriken. Åren 1951–56 tjänstgjorde han på LME/HF. 1956 återvände han till Söderhamnsfabriken som chef för kalkylavdelningen, där han jobbade kvar fram till pensioneringen.

1/4 Nils Tangen, TN/T/Sf. Anställd: 1946. Guld: 1976.

Kom till Transmissionsavdelningens laboratorium 1946 där han ägnade sig åt frekvensgenerering för bärfrekvenssystem. Från mitten av 1950-talet jobbade han med systemtekniska aspekter av frekvensgenereringen.

1/4 Mila Welander, TN/Ekr. Anställd: 1931. Guld: 1967. Kvarstår i tjänst.

Mila Welander



1/4 Leif Eklund, BO/G/Xvo. Anställd: 1927. Silver: 1976.

Det var den 11 mars 1927 som Leif Eklund började på LM Ericsson vid Tulegatan i Stockholm på vaktmästeriet. Efter en tid övergick han till verkstaden för att arbeta med telefonhopsättning. 1948 utsågs han till förman vid den nu avvecklade Gröndalsfabriken på Vt 565. 1962 flyttade han till dåvarande ERGA och var sedan dess verksam inom G-divisionen på laboratoriet inom avdelningen för telefonväxelteknik.



Leif Eklund

1/4 Gunnar Hällgren, HF/X/Zgp. Anställd: 1937. Guld: 1972.

Började som montör på Norrstation i Stockholm och arbetade fram till 1950 främst på stationsmontagen i huvudstaden. Under kriget gjorde han även en avstickare till montage i Karlskrona. Han blev förman 1950 och reste samma år på utlandsuppdrag till Holland där han ledde stationsmontage i Rotterdam. 1955 återvände han till montagen i Stockholm för att 1957 övergå till arbete med leveransplanering. Från senare delen av 1960-talet och fram till pensioneringen sysslade han med teknisk planering.



Gunnar Hällgren

1/4 Sven Israelsson, HF/Vt 11. Anställd: 1952. Brons: 1976.

1/4 Birgit Lindqvist, Bo/Gip. Anställd: 1936. Guld: 1970.

Montering av fingerskivor var hennes första jobb på LME. 1947 började hon vid Telesignalfabriken i Gröndal på planeringsavdelningen. Därefter fortsatte hon med fakturering vid försäljningsavdelningen 1953 och 1958 sysslade hon med priskartotek och statistik. Från 1962 var hon verksam på G-divisionens personalavdelning med bl a nyanställning av personal. Hon tjänstgjorde också som divisionens personalkonsulent. Hon var aktiv LM-lotta i 25 år.



Birgit Lindqvist

in memoriam

Nils Sterner



En av dem som kämpade i främsta ledet med LME's ansträngningar att vinna en framträdande plats på världsmarknaden under tiden före och efter andra världskriget — Nils Sterner — har gått bort.

Nils Sterner var född år 1900, blev civilingenjör 1925 och kom till LME 1926. Det innebar att han började sitt arbete i bolaget vid en tidpunkt då telefondriftsverksamhet i utländska koncessioner var en betydande del av rörelsen, inte minst för att få avsättning för den tillverkade materielen. Han kom också tidigt i kontakt med koncessionsverksamheten och fick därigenom en kunskap om de finansiella och drifttekniska frågor som karakteriserar telefondriftföretag. Dessa erfarenheter blev till stor nytta i hans senare verksamhet både i koncernens egna koncessionsföretag och vid försäljning av utrustning till telefonförvaltningar.

1933 sändes Sterner till Buenos Aires för att reda ut de komplicerade förhållandena kring de båda argentinska koncessionsbolagen. Detta svåra uppdrag genomförde han på ett utomordentligt sätt. Under hans tid som chef för de argentinska företagen grundlades hans intresse för Latinamerika och hans uppfattning om denna världsdels kommande stora betydelse som marknad för Ericssonkoncernen.

Återbördad till Stockholm år 1935 som direktörsassistent ägnade han sig åt exportförsäljningen från moderbolaget. Den tiden präglades av en intensiv kamp mot de mångdubbelt större internationella konkurrenterna för att åt LME vinna marknad för 500-väljarsystemet. Särskilt svår var konkurrensen i Finland, och Nils Sterner deltog mycket aktivt i dessa bataljer.

Efter de dramatiska krigshändelserna i april 1940 med bland annat Norges ockupation och den tyska avspärrningen av Sveriges handelsvägar västerut stod det klart, att

åtgärder måste vidtas för att bevaka LME's stora intressen på den västra hemisfären. I dessa intressen ingick bland annat det mexikanska koncessionsföretaget Empresa de Teléfonos Ericsson, som spelade en betydande roll som marknad för våra produkter, förutom att det representerade en stor del av koncernens dåvarande investeringar. Det ansågs därför riktigt att sända ut Sterner som varande en av våra främsta krafter till USA. Han reste i maj 1940 till New York för att där som verkställande direktör i det nybildade företaget Teleric ansvara för förvaltningen av samtliga dotterbolag i Nord- och Sydamerika. Förbindelserna mellan moderbolaget och dessa dotterbolag blev genom krigshandlingarna mycket sporadiska, och Sterner fick i praktiken till stor del själv handlägga den mängd svåra frågor som uppkom. Han visade därvid många prov på stor klokhet och handlingskraft. Under denna period utnämndes han 1942 till vice verkställande direktör i LME och blev suppleant i styrelsen från och med 1943.

I december 1945 återvände Sterner till Stockholm och arbetade vid moderbolaget under dåvarande verkställande direktören Helge Ericson som dennes närmaste man och med ansvar främst för utlandsverksamheten. Stockholmsstationeringen varade denna gång till våren 1948, då han på nytt återvände till New York, återigen som chef för Teleric och med ansvar för den växande rörelsen i Latinamerika och USA. I New York förblev Sterner sedan till sin pensionering 1965. Han utförde under denna period ett stort och förtjänstfullt arbete i samband med de omvandlingar av det mexikanska telefonbolaget som skedde under åren 1948—58. Dessa innebar bland annat bildandet av det nuvarande Teléfonos de México och sammanslagningen av LME's och ITT's koncessionsbolag till ett företag samt slutligen försäljningen av dessa båda bolags aktieinnehav i Telmex till mexikanska investerare. Sterners insatser i dessa svåra och komplicerade affärer var av utomordentligt värde.

En viktig händelse under denna tid var tillkomsten av vårt första patentlicensavtal med Western Electric, vilket slöts 1952. Sterner var huvudförhandlare i denna uppgörelse och skötte uppdraget med kunnande och skicklighet.

Ytterst medveten om de svåra försörjningsproblem som uppkom under krigsavsparningen för de latinamerikanska dotterbolagen, då de under långa tider var totalt avstängda från leveranser från Sverige, stödde Sterner starkt tanken på etablering av tillverkning i USA. Då tillfället

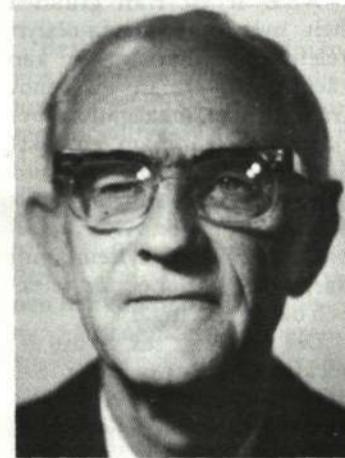
erbjöd sig 1952 att köpa North Electric i Galion, Ohio, var han helt för detta förvärv och deltog aktivt i förhandlingarna, som ledde till att vi under många år sålt och tillverkat våra koordinatväljarsystem på den amerikanska marknaden.

Nils Sterner blev guldmedaljör 1960, och när han efter nästan 40 års arbete i bolaget gick i pension 1965, erhöll han bolagets förnämsta utmärkelse, guldplaketten, med inskriptionen: "Styrelsen för Telefonaktiebolaget LM Ericsson betygar sin tacksamhet för Edra mångåriga gagnarika insatser i bolagets tjänst."

Dessa ord sammanfattar bättre än något annat vad Nils Sterner utträttat för koncernen. Klarsyn, klokhet och uppslagsrikedom var egenskaper som utmärkte hans arbete. Ett gott humör, som sällan svek honom, humor, personlig blygsamhet och en stor generositet att dela med sig av sina många erfarenheter kännetecknade honom som människa. Hans många vänner minns honom med glädje och tacksamhet.

Björn Lundvall

Hans Norrby



Civilingenjör Hans Norrby, Stockholm, född den 25 augusti 1915, avled den 13 januari 1977 efter en tids sjukdom. Han var född och uppväxt i Motala och son till stadskamrer Jacob Norrby och hans hustru Tora. Efter studentexamen i hemstaden 1934, studerade han vid Kungl. Tekniska Högskolan och utexaminerades 1939 som civilingenjör. Sedan februari 1941 var han anställd vid Svenska Radio AB (SRA), där han verkade till sin död. Hans Norrby var gift med Gurly Holmlund och änking sedan 1973. Han sörjes närmast av kusinen, folkhögskollärare Harald Norrby, Handen, kusinbarn och nära vänner.

Hans Norrby var en av pionjärerna då mobilradio infördes i Sverige på 1940-talet och deltog sedan i utvecklingen av bärbara radiostationer för den svenska armén i slutet av 40- och början av 50-talet. Fram till 1967 var han ansvarig för utvecklingen av en rad mobilstationer och tillhörande fasta stationer. Under tiden

1967—1970 var Norrby sysselsatt med systemkonstruktion, framför allt för export och därefter gjorde han en betydande insats i samband med teknisk informationsverksamhet. Hans Norrby var omtyckt av sina arbetskamrater, dels på grund av sin stora hjälpsamhet, dels på grund av sin särpräglade humor. Han efterlämnar ett stort tomrum på sin arbetsplats.

Tor Wiegert

tack...

... för födelsedags-hyllning

Book Curt, Intelsa
Carlsson Anna-Lisa, T/Rmr
Larsson Stig, T/Gdo
Andersson Sivert, HF/R1
Frändén Vera, BO/Gov
Johansson Dagny, HF/Ikt
Lönnroth Åke, HF/Vt 13
Forsberg Kjell, HF/X/Ixv
Ziegler Hans, HF/Vpma
Dypbukt Ivar, HF/X/Rmg
Svensson Walter, MÖ/MI/Vkd

... för annan vänlighet

Jävermyr Elsa*, PR/X/Cep
Osaeus Stig*, PR/X/Cep
Hällgren Gunnar*, HF/X/Zgp
Lindqvist Birgit*, BO/Gip
Eklund Leif*, BO/G/Xvo
Andersson Erik*, SÖ/EkC
Lunt Gustaf*, GR/Gvak
Tottie Torbjörn*, HF/Dpe
Canstad Eivor*, PR/X/Heg
Lillefors Bo, HF/Dkf
Ödmark Ranold, f.d. HF/X/Akv

*) I pension

... för vänligt deltagande

vid min makes och vår faders, Sven Holmberg, ST/T/Ffr, bortgång.

Eivor Holmberg
Gen, Lars och Christina

vid min makes, Tore Jonasson, HF/X/Rk, bortgång.

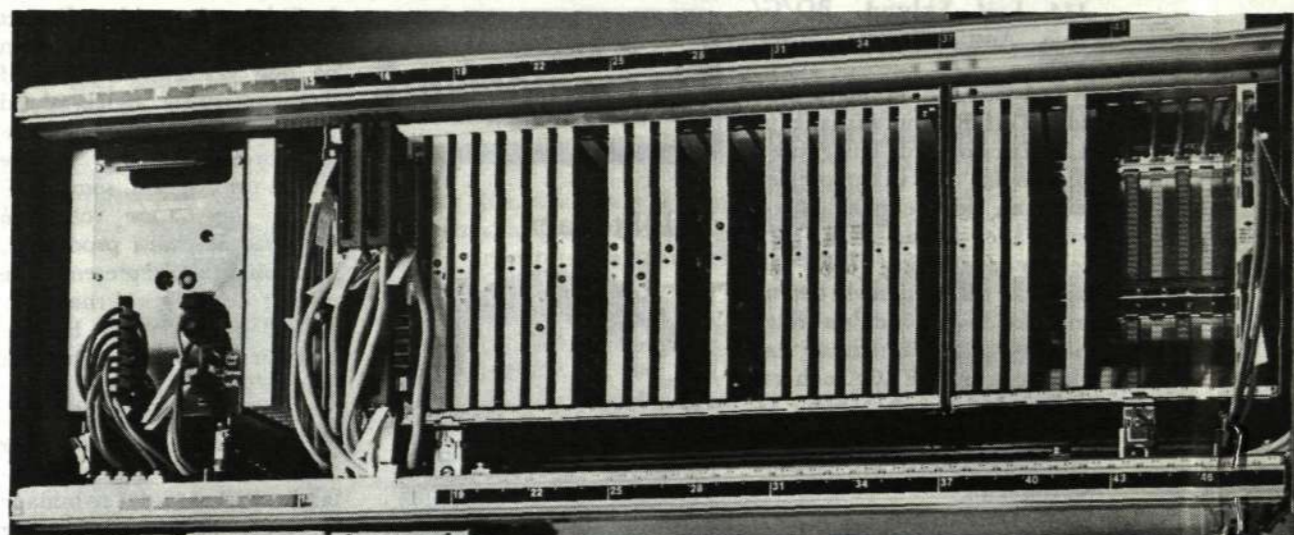
Anna-Lisa

Vad vill du läsa om i KONTAKTEN?

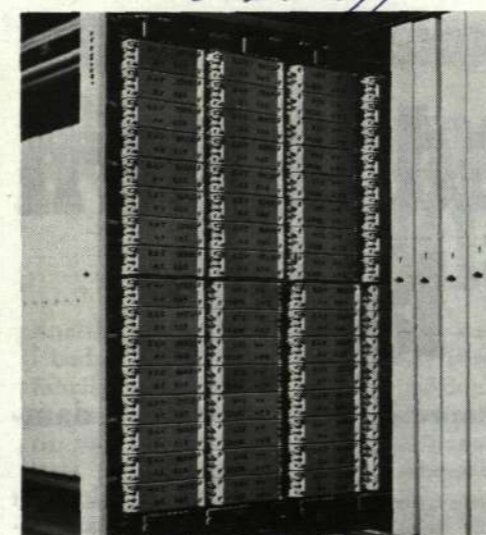
Du är välkommen med tips och förslag till artiklar och reportage i KONTAKTEN. Skriv bara ner ditt förslag på en lapp och skicka den till: KONTAKTEN, HF/DbiC Jan-E. Israelsson, Box 32073, 126 11 Stockholm (Internt: HF/DbiC Jan.-E. Israelsson, rum 6126).



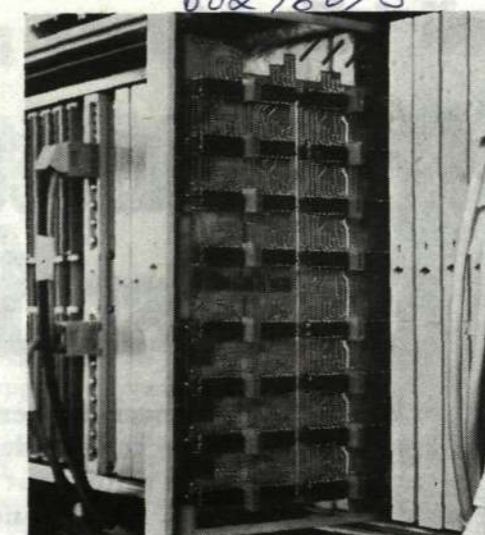
Den dubbelade centraldatorn i AXE under provning på Ellemtel's prototyplaboratorium. Närmast kameran Gunnar Danielsson från Teli (televerkets industridivision). Längst bort Bo Nilsson, Ellemtel.



En av de många små regionala datorerna i Södertäljes AXE-station. Dessa datorer tar hand om alla rutinnässiga uppgifter så att centraldatorn kan utnyttjas bättre. Uppdelning av dator-



Analog reedväjlare med 64 tvåpoliga reedreläer. Längst ned några integrerade kretsar för tillslag och hållning av reläkontakterna.



Digital helelektronisk väjlare. Kopplar samtalen utan rörliga kontakter. Äbo får den första AXE-stationen med sådana väjlare.



Från kontrollrummet i Södertälje. Elskrimmaskinen används för kommunikation människa - dator i ex för att mata in uppgifter om ändringar i telenätet eller ta emot besked om driftstörningar.

Elektronik och datorteknik ger LME försprång

Telefonstationssystemet AXE

Tidigt på morgonen tisdagen den 1 mars 1977 avslutades den första etappen av LME:s hittills största utvecklingsprojekt. Det var då som den första AXE-stationen kopplades in i telefontrafiken i Södertälje. Därmed har företaget en referensanläggning i drift att visa upp för kunderna på den världsmarknad där det nu gäller att utnyttja det försprång inom lokalstationsområdet som detta nykonstruerade system innebär.

I det stora televerks huset mitt inne i Södertäljes gamla stadskärna arbetar nu både gammal och ny LME-teknik friktionsfritt tillsammans. Den nya AXE-stationen har nämligen tagit över 3 000 linjer från den gamla 500-väljarstationen (AGF) från år 1940 som betjänar 31 500 abonnenter inom Södertäljeområdet. Den nya stationen utgör en del av den gamla.

Någon gång 1979-80 ska en andra AXE-station installeras i huset och ta över hela trafiken; den gamla AGF-stationen pensioneras då efter 40 års trogen tjänst.

Under det senaste året, då provning pågått av AXE-stationen, och även året innan då all utrustning installerades, har televerket i Södertälje varit en tummelplats för 100-tals tekniker från LME, Ellemtel, Teli och Televerket, och 8-10 provningsingenjörer har städigt jobbat tvåskift. Konstruktörer och installationsfolk har bildligt talat suttit i knä på varandra för att snabbt kunna lösa de problem som av naturliga skäl ibland dykt upp. Detta var ju första gången som de på laboratorierna uppgjorda installations- och testföreskrifterna omsattes i praktiken.

Besökare från när och fjärran har slussats genom stationen i en jämn ström. En stor delegation från Australiens televerk har studerat anläggningen två gånger: strax före och alldeles efter driftstart. Gästboken upptar också besök från Finland, Indien, Mexiko, Norge, Spanien och Tunisien. Utländska dotterbolagschefer har varit och tittat liksom press, radio och TV.

AXE — vad är det?

Enligt en rundfråga som KONTAKTEN ställt till LM:are både i Stockholm och

på andra håll i landet så är det tydligt att AXE fortfarande är ett ganska okänt begrepp. Vad är det egentligen som skiljer AXE från andra datorstyrda telefonstationssystem?

AXE är ett från grunden helt nykonstruerat datorstyrt telefonstationssystem som kan täcka hela skalan av behov från att, som lokalstation, betjäna trafiken inom ett rikt-nummerområde till att, som transitstation, förmedla riks- och utlandstrafik. AXE är vad man kallar en systemfamilj där också stationer för telex- och datatrafik ingår.

Det har tagit sex år att utveckla systemet och det har huvudsakligen skett inom Ellemtel; utvecklingsbolaget som televerket och LME äger gemensamt. Styrning och koordination av projektet har skötts genom olika arbetsgrupper med representanter från televerket, LME och Ellemtel. I arbetet har ca 350 personer varit heltidsengagerade och ca 400 miljoner kronor har det hela hittills kostat.

Lyckokast

Tidningen Dagens Industri gjorde den 17 mars en analys av bakgrunden till AXE-systemet, och skrev bl a så här: "Elektroniska växlar kommer att dominera bilden någon gång på 80-talet, ingen bedömare tvivlar på det. Frågan är bara: hur kommer LM Ericsson att klara sig i kampen om köparna?"

De senaste åren har det hetat att LME halkat efter. LM Ericsson hamnade i något av ett bakvatten i början av 70-talet. Men ledningen tog ett djärvt beslut 1971: vi satsar på att utveckla något helt nytt där vi inte binder upp oss i våra äldre system.

Precis tvärtom vad LME:s konkurrenter har gjort. LME

(i samarbete med televerket) kunde under utvecklingsarbetet helt koncentrera sig på de fördelar som elektroniken kan ge i telefonstationssammanhang. Resultatet blev det sk AXE-systemet. Ett system som redan vunnit en rad anbudstävlingar. Av framgången hittills är det ett lyckokast."

"Svarta lådor" hemligheten med AXE

Det som radikalt skiljer AXE-systemet från tidigare datorstyrda telefonstationssystem, både LME:s och konkurrenternas, är uppbyggnaden. Den är här vad man kallar modular, vilket innebär att stationen består av en mängd färdiga sk funktionsblock vilka kan kombineras ihop på olika sätt för att passa kundernas behov och önskemål och krav i telefonnäten. Man får genom denna uppbyggnad en station som är mycket flexibel och ändringsbar, ekonomisk och lätt att sköta och underhålla. Stationen kan, bit för bit, moderniseras i takt med den tekniska utvecklingen.

Funktionsblocken kallas för "svarta lådor" därför att de, oavsett innehållet, inom vida gränser är utbytbara sinsemellan. Det går att ändra i ett befintligt block, eller byta ut det, utan att störa övriga delar i systemet. Genom den modulara uppbyggnaden eliminerar man också risken för att ett fel i ett datorprogram ställer till trassel för andra program genom spridning av felaktiga data, vilket kan vara mycket svårt att komma till rätta med.

Datorer ja, även där skiljer sig AXE helt från andra datorstyrda telefonstationssystem. I andra system styrs hela stationen av en enda central dator, som både utför svåra specialuppgifter och regelbundet återkommande rutinjobb. I AXE-systemet använder man flera datorer i ett system med två nivåer: centraldatorn används endast för de avancerade uppgifterna och kan därför utnyttjas bättre; rutinjobben tas om hand av en mängd små enkla datorer vars arbetsuppgifter koordineras av den centrala datorn. I Södertäljestationen finns 22 stycken sådana smådatorer. Både dessa och den centrala datorn är dubbelade för att eventuella fel i dem inte ska förorsaka störningar i teletrafiken.



Uppbyggnaden med funktionsblock har också fördelar när stationen ska installeras; en del av den provning som i andra system görs ute på installationsplatsen är med AXE gjord redan på fabriken vid tillverkningen. Därför går det ovanligt snabbt att installera AXE-stationer.

Väjlare på kretskort

Istället för elektromekaniska koordinat- eller kodväjlare för koppling av telefonsamtalen används i AXE-systemet analoga reedväjlare eller digitala helelektroniska väjlare, båda i form av kretskort.



Så här ser det ut bland stativraderna på AXE-stationen i Södertälje under drift. Kraven på utrymme är blygsamma tack vare den kompakta elektroniken — som en tumregel anges att 12 000 linjer kräver ca 100 m² golvyta.

Till vänster en situationsbild från provningen av AXE i Södertälje. Från vänster i Engström, LME (X/Thx) och Ulf Stenbom, Teli.

Reedväjlaren arbetar med hjälp av rörliga metalltungor som är inkapslade i glasrör.

Dessa sk tung- eller reedreläer sluter eller bryter strömbanorna när de påverkas av magnetfältet från omgivande spolar av koppartråd. Reedväjlare används i telefonnät där talet överförs analogt dvs i form av kontinuerliga signaler som varierar i takt med talet. I Södertäljestationen används sådana väjlare.

Den helelektroniska väjlaren arbetar helt utan rörliga delar och består av kretskort med integrerade kretsar, dvs

börjar installeras i Åbo, Finland, kring årsskiftet. Första etappen av denna station tas i bruk i oktober men har inte helelektroniska väjlare utan reedväjlare.

Vad innebär AXE för abonnenterna?

Den enda skillnaden för abonnenterna i Södertälje sedan AXE kopplades in är att tonen kommer mycket snabbare när de lyfter på luren — den första dagen trodde många därför att det var något fel på telefonen och att tonen fanns kvar även när luren var pålagd.

En av fördelarna med datorstyrda stationer i allmänhet är lätheten att införa en mängd nya abonnenttjänster, antingen vid installationen eller senare. Knappats istället för fingerskiva är dock förutsättningen för att man ska utnyttja en datorstyrd stations alla fördelar och detta ska senare erbjudas abonnenterna i Södertälje.

Tack vare AXE-systemets modulara uppbyggnad kan man på ett enkelt sätt erbjuda många framtida tjänster, t ex kortnummerval, där abonnenten bara behöver slå ett par siffror istället för hela numret. Och automatisk väckning, som kan beställas med hjälp av knappatsen. Exempel på andra mer avancerade tjänster är något som kallas "abbonenten bortrest" vilket innebär att man genom att slå speciella koder på knappatsen kan begära att samtalen under viss tid omdirigeras till annat nummer.

Lättspråkade datorer

En datorstyrd telefonstation blir aldrig bättre än de program som ger datorerna vägledning om hur de ska lösa sina uppgifter.

Datorer kan ju inte arbeta efter program skrivna i klartext utan endast med hjälp av särskilda dataspråk. Ju lättare dessa språk är att hantera och förstå desto bättre arbetar datorerna och därmed hela stationen.

Relationen mellan människa och maskin är alltså mycket viktig för att få ut mesta möjliga av de datorstyrda stationerna. Både de programmerare som gör upp programmen och den personal som har hand om den dagliga driften och skötseln av stationen har god hjälp i sitt jobb av ett välstrukturerat programspråk vilket bidrar till att förstå vad som händer i systemet.

Erfarenheterna från drift av tidigare datorstyrda stationer visar att problemen kring detta, som kallas programvaruhantering, har underskattats. I de tidigare systemen har dataspråken tagit mer hänsyn till maskinens krav än människans.

I AXE-systemet är det tvärtom — där har man istället anpassat och konstruerat datorerna efter mänskliga krav på ett lätthanterligt språk. Resultatet är ett dataspråk som kallas PLEX, och redan har uppmärksammats i den internationella teleunionen, där det framlagts som ett gemensamt bidrag från de nordiska teleförvaltningarna under beteckningen Nordic MML (MML står för man/maskinspråk — Man/Machine Language).

Stora affärer på gång

Här är en kort sammanfattning av hur långt man hittills kommit med försäljningen av AXE-systemet:

• Ett tiotal AXE-stationer ingår i televerkets moderniseringsplaner för det svenska telenätet vilka tidigare tagits för att trygga sysselsättningen vid LME:s svenska fabriker,

främst i Olofström och Örebro. Detta innebär att företaget inom en treårsperiod kan ha ett dussintal AXE-stationer som referensanläggningar på hemmamarknaden.

• Den första AXE-stationen utanför Sverige blir den anläggning i Åbo som nämnts tidigare i artikeln och som tas i bruk i oktober.

• I Singapore har en offert nyligen lämnats på ett flertal AXE-stationer för sammanlagt 400 000 abonnentlinjer.

• Holländska teleförvaltningen har efter utvärdering av ett antal system för den framtida utbyggnaden och moderniseringen av sitt telenät beslutat att begränsa urvalet till två system. LME:s AXE och ett system från holländska Philips. Besked väntas i höst.

• I Australien är AXE tillsammans med ett system från ITT kvar till slutomgången i utvärderingen av det lämpligaste systemet för den framtida utbyggnaden av landets telefonnät. Övriga konkurrerande system har således uteslutits. Systemvalet sker kring halvårs-skiftet.

• Frankrike valde förra året AXE som ett av de system som ska utnyttjas vid det franska telenätets utbyggnad och modernisering. Landets första AXE-station installeras nästa år i Orleans och följs av en andra station i Nantes.

AXE-systemet är därmed det enda system som hävdats sig till slutomgången i tre betydelsefulla anbudstävlingar i vilka internationella teleindustrier inbjudits att delta. Och fler anbudstävlingar är att vänta innan 70-talets slut.

Text: Bo Seijmer
Foto: Bo Binette och Karl-Evert Eklund

Fotnot: För den som vill veta mer om AXE och har teletekniska fackkunskaper rekommenderas läsning av ERICSSON REVIEW 2/76 och 1/77.

KCM handboll i Karlskrona

Skyttekung gav Kristianstad segern HF's damer åter bäst i landet

För att klara av A-turneringen fick den nu spelas som enkelserie där alla lag mötte alla. Kristianstads matchsvit såg ut så här: Rifa/Kalmar 9-4, Östersund 17-4, Mölndal 13-8, Karlskrona 15-10 och HF 13-10. Primus motor i Kristianstadslaget var inte oväntat **Bosse Johansson** som i den viktiga drabbningen mot HF antecknade sig för hela 10 fullträffar.

Arrangörsklubben Karlskrona med pigga veteranerna **Lars "Alex" Alexandersson** och **"Affe" Rosendahl** still going strong hörde också till förhandsfavoriterna. Men man fick nöja sig med andra plats sedan det blivit förlust mot Kristianstad. I den avslutande matchen mot HF var karlskronaiterna piskade att ta minst en poäng för att klara silvret — och det blev också oavgjort 11-11. Karlskronas matcher: Mölndal 13-6, Östersund 9-3, Rifa/Kalmar 18-5, Kristianstad 10-15 och HF 11-11.

Fjölärsmästarna från HF i Stockholm slutade på bronsplats efter följande resultat: Östersund 7-3, Mölndal 12-9, Rifa/Kalmar 5-5, Kristianstad 10-13 och Karlskrona 11-11. Målvakten **Hans Ohlsson** var bäst i stockholmslaget som egentligen inte kom igång på allvar förrän i sista matchen mot Karlskrona.

Om A-turneringen kan i övrigt sägas att de långväga gästerna från Östersund debuterade i KCM och att Rifa/Kalmar spelmässigt var en positiv överraskning.

SRA vann B-turneringen

Herrarnas B-turnering, som inte gällde KCM, vanns överlägset av SRA/Kumla efter idel segrar: SRA/Stockholm 6-0, Karlskrona 7-3, Kristianstad 7-6, Rifa/Stockholm 11-1 och HF 4-2. För många var det en gåta att Kumla ställde upp i B-turneringen — laget hör ju uppenbarligen hemma i A-klassen.

Under sloganen "vi är dom sista amatörerna" deltog också Rifa/Stockholm i B-turneringen och noterade bara nederlag. Men rifaiterna var inte ledsna för det — "det viktigaste är ju att ställa upp".

Äntligen lyckades det för "di blåe" från Kristianstad i koncernmästerskapen i handboll, som avgjordes i Karlskrona Idrottshall veckoslutet den 19-20 mars. Fem raka segrar gav skåningarna en välförtjänt KCM-titel med 10 poäng och målskillnaden 67-36. I sista stund tvingades arrangörerna att kasta om hela A-turneringen för herrarna, på grund av att grannarna från Olofström med mindre än ett dygns varsel lämnade återbud. Korphockey på det lokala planet var mera lockande för olofströmarna än ett KCM.



Årets koncernmästare i handboll, Kristianstad. Skåningarna ställde upp med följande manskap: Målvakt: Jan Grönvall. Utespelare: Sten Jönsson, Claes Granberg, Bosse Johansson, Ulf Sjöholm, Tord Oredsson, Leif Pile, Hasse Andersson, Lars Pettersson och Bengt-Inge Thuvesson. Glad lagledare är Sune Wiederberg.



Koncernmästare i damklassen, LME/HF. Stående fr v: Ulla-Britt Jansson, Barbro Spångberg, Vivi-Ann Jaktlund, Eva Lindahl, Barbro Sjöbergh, lagledaren Hans "Ludde" Karlsson. Främre ledet fr v: Elisabeth Eriksson, Barbro Spångberg, Arja Tiala, Marianne Arleij, Åse Kivijervi och Regina Kaiser.

Nya mästare i damklassen

Nya KCM-segrare blev det också i den rafflande damklassen, där titelförsvarande **Katrineholm** tyvärr uteblev. HF's damer med säkra **Vivi Jaktlund** som dirigent vann nu KCM-guldet, men det satt hårt åt i finalen mot Karlskrona. Efter ett omvänt livtag och utvisning av **Åse Kivijervi** tog hemmaflickorna ledningen på den följande straffen genom **Zorica Zunkovic**. Så blev det 2-0 innan **Vivi Jaktlund** reducerade till 1-2 på ett straffkast. Med mål av **Åse Kivijervi** och **Vivi Jaktlund** i andra halvlek säkrade HF vinsten med 3-2.

I damernas semifinaler hade tidigare HF lätt slagit Kristianstad med 5-2 medan Karlskrona vunnit över Mölndal med 2-1. Matchen om tredje plats togs av Kristianstad efter 2-1 mot Mölndal.

Damdebut i handbolls-KCM gjorde SRA/Kumla och Ingelsta. Bägge blev utan poäng, men bättre lycka nästa gång.

Och så ett hjärtligt tack till flickorna och pojkarna som närmast var ansvariga för de trevliga arrangemangen och som såg till att allt fungerade: **Lars Alexandersson**, **Jan-Eric Sandgren**, **Harry Johansson**, **Göthe Sjöstrand**, **Lennart Mogren**, **Vivi Norwander**, **Lilly Carlsson**, **Hans Månsson**, **Eva Åkerman** och **Bernt Holgersson**.

Text: Göran Hannerz
Foto: Bo Wemme/Karlskrona

Bättre kondition genom motion

Som ett led i företagets hälsokampanj kommer idrottsavdelningen vid HF i Stockholm att testa ett nytt motionsprogram för alla LM-are. En testgrupp bestående av män och kvinnor i åldern 25-65 år kommer att delta i olika motionsaktiviteter och det är meningen att gruppens resultat sedan ska redovisas regelbundet i KONTAKTEN.

KCM i badminton i Borås Karlskrona tog tre titlar

Karlskronas herrar vann allt som de kunde vinna i årets KCM i badminton som arrangerades av idrottsklubben på Borås-fabriken den 26-27 mars. De ställde upp i tre klasser och erövrade tre titlar. Av de övriga mästerskapstecknen gick två till SRA/Kumla och ett till HF. Turneringens skräll inträffade i andra omgången i herrsingel då oseedade Per-Erik Ivansson från Kumla utan vidare resonemang slog ut fjolårs-mästaren Tommy Larsson, HF, med 15-10, 15-8.

Gunnar Salnäs från Karlskrona, som varit nära många gånger, fick nu sin välförtjänta fullträff i herrsingel. Han vann övertygande finalen mot Gert-Ingvar Knutsson från MI/B i Stockholm med 15-4, 15-6. Och ingen av motståndarna lyckades tvinga Salnäs till skiljeset. Tommy Andersson, Karlskrona, bevingade i matchen om tredje pris sensationsmannen Per-Erik Ivansson från Kumla med 18-16, 15-2.

Herrdubbeln gick också till örlogsstaden genom Gunnar Salnäs och Tommy Andersson som finalvann mot HF-paret Tommy Larsson och Lars-Erik Johansson med 15-6, 15-4. Per-Erik Ivansson och Tore Eriksson, SRA/Kumla, belade tredje plats sedan de slagit HF:arna Karl-Arne Alsmar/Lars-Åke Selin med 15-12, 15-10.

Ny mästare i oldboysklassen blev Bernt Ohlsson från Karlskrona som nu slog tvåfaldige mästaren Göte Bäck från HF i finalen med 15-13, 17-14. Mölndal knep brons sedan I. Köre slagit H. Boman, Borås, med 15-2, 15-2.

Rose-Marie Göthberg och Per-Erik Ivansson från Kumla tog KCM-titeln i mixed dubbel efter 15-4, 15-6 i finalen mot Vivi Jaktlund och Ulf Berg från HF. Tommy Larsson/Arja Tiala, HF, vann match om tredje plats med 15-7, 15-2 mot klubbkamraterna Göte Bäck och Sonja Eriksson.

Lekande lätt spelade Rose-Marie Göthberg, Kumla, hem sin andra KCM-titel i singel genom att i damfinalen klass I slå Lena Byrge från Norrköping med 11-2, 11-1. Framhållas bör kanske att Rose-Marie var den enda av damerna som till vardags hör hemma i elitklassen. HF:s fotbolls- och handbollsstjärna Vivi Jaktlund ställde för första gången upp i badminton-KCM och blev tredje flicka sedan hon besegrat Arja Tiala, HF, med 11-9, 11-3.

I damsingel klass II blev Vivi Jaktlund koncernmästarinna sedan hon slagit lagkamraten Sonja Eriksson med 11-9, 11-2.

Text: Göran Hannerz
Foto: Tommy Löfstrand/Borås



Rose-Marie Göthberg från SRA/Kumla (t v) gav en uppvisning i den högre skolan om hur dambadminton skall spelas och vann så klart damsingel. Här är hon tillsammans med tvåan Lena Byrge från Norrköping.



Att herrarna i Karlskrona kan spela badminton bevisade dessa två, Gunnar Salnäs (t v), och Tommy Andersson, som blev mästare i herrdubbel. Gunnar Salnäs spädde också på med att vinna titeln i herrsingel.

Kalmar bowlade bäst

LM-cupen i bowling 1977 avgjordes i Norrköping i mitten av februari och Rifa/Kalmar med idel damer tog hem segern. I det vinnande laget återfanns Ingerd Brändewall, Berit Strömberg och Maj Olander. Priset för högsta slagning individuellt gick till Maj Olander med fin 639, som hon slog i finalen.

På andra plats kom Hudiksvall med Linnea Mill, Rutå Buska och Siw Edvardsson. Bronsmedaljen delades av SRA/Stockholm (Thor Zachariassen, Hans Östling, Börje Lönnqvist) och HF lag II (Åke Feldt, Håkan Gustavsson, Mats Olsson).

Priset för högsta enkelserie vanns av Yngve Holm, HF lag I, med 259.

Övriga placeringar: 5) Örebro lag II, 6) Bollmora lag I, 7) Örebro lag IV, 8) Örebro lag I.

Bäste bandy- domaren

Att Katrineholm är en bandystad sätter naturligtvis sina spår även på LME där det bl. a. tycks finnas gott om domare. Mest aktuell i skaran är Lasse Pettersson på avd. som fick stort beröm för sina fina insatser i bandy-VM. Tillsammans med sin kompis utsågs Lasse till turneringens bästa domarpar.

Ny ordförande för koncernidrotten Klart för fotbollskval i nästa års KCM



Yngve Oretun valdes till ny ordförande i LME-företagens Idrottsförbund vid årsmötet i Borås.

Då LME-företagens Idrottsförbund höll årsmöte i Borås lördagen den 26 mars valdes Yngve Oretun, numera SKV i Älvsjö, till ny ordförande efter Lennart Nordström, HF, som av sagt sig omval. Oretun kom till LME 1952 till nätavdelningen och har sedan 1961 tjänstgjort på SKV och Kabelverket i Älvsjö.

Som HF:are har han blivit koncernmästare i handboll, fotboll och korpockey. I sin ungdom spelade han bl a fotboll för Älgarna uppe i Härnösand. Han tror mycket på den nya satsningen på skidfriskvård inom företaget - dvs kopplingen idrotten-företagshälsövården. Till kassör omvaldes Anders Klingberg, HF.

Vid årsmötet spikades vida-

re att årets kvalspel till KCM i fotboll skall gå som cupturnering, där lagen som lottats samman möts hemma och borta.

Landets delas in i fyra zoner:

Stockholm: Bollmora, Centrallagret, GV, HF, KV, LMS/RÖ, MI/B, Rifa/Stockholm, SKV/Sundbyberg, SRA/Stockholm, ELLEMETEL.

Mellersta: Borås, Ingelsta, Katrineholm, Karlstad, LMS/RV, Mölndal, Norrköping, Rifa/Gränna, Kabeldon, SRA/Kumla, Örebro, Thorsmans.

Södra: Karlskrona, Kristianstad, LMS/RS, Oskarshamn, Olofström, Rifa/Kalmar, Ronneby, Visby.

Norra: Delsbo, Hudiksvall, LMS/RN, SKV/Falun, SKV/Piteå, Söderhamn, Östersund.

Till slutspel går de två främsta kvallagen från Stockholm Mellersta, och Södra samt ettan i Norr. Automatiskt kvalificerad är arrangerande klubb. Spelordningen och i delningen gäller både 11-manna- och 7-manna för herrar samt damerna.

År 1978 kommer att omfatta sex KCM och vid årsmötet utsågs följande arrangörer: Skidor = Östersund, Korpockey = Söderhamn, Fotboll = Kristianstad, Friidrott = Olofström (reserv Bollmora), Tennis = Karlskrona och Volleyboll = Örebro (reserv SRA/Stockholm).

KMC i bordtennis i Borås

Tre titlar till Söderhamn

Grabbarna från Söderhamn bevisade för andra året i rad sin särklassiga ställning som koncernens bästa bordtennisspelare vid KCM i Borås den 26—27 mars. De vann tre titlar — herrsingel, herrdubbel och oldboys. Mölndal tog tipsenligt damtiteln i klass I och juniorturneringen, medan Rifa/Kalmar segrade i damsingel klass II. I fyra av de sex klasserna försvarade fjolårsmästarna framgångsrikt sina titlar.

Suveräne koncernmästaren i herrsingel, Sven-Åke Edberg från Söderhamn, stod i en klass för sig och klarade sig utan skiljeset genom hela turneringen. I finalen ställdes han mot Lennart Karlsson, Rifa/Kalmar, och vann mycket säkert med 21—8, 21—17. Mot Sven-Åkes s k "hammare" hade motståndarna inget vapen. Men trots fin form så får Sven-Åke enligt egen utsago inte plats i Söderhamns lag, som till hösten debuterar i allsvenskan. Matchen om tredje pris vanns av Söderhamns Karl-Arne Jansson som slog S. Björetun, Örebro, med 21—17, 21—19.

I dubbel var det också uppvisningsspel av Söderhamns-paret Edberg/Jansson som inte tappade ett enda set. I fina-

len segrade de över paret Lennart Karlsson/Anders Ivarsson, Rifa/Kalmar, med 21—14, 21—15. Tommy Johansson och K. Gullberg från Ronneby belade tredje platsen efter 18—21, 21—12, 21—15 mot S. Sörberg/R. Ulfves, SRA/Stockholm. Söderhamns tredje titel kom i oldboysklassen där Kjell Risberg efter en underhållande och frisk drabbning slog klubbkamraten Carl-Olov Jonsson i finalen med 22—20, 8—21, 21—19. HF:arna Nils-Erik Wahlberg och Carl-Heinz Clausen gjorde upp om tredjeplats. Wahlberg vann med 10—21, 21—18, 21—18.

Juniorturneringen gick som enkelserie och mästare blev Thomas Emanuelsson från Mölndal, som slog Bo Eng-

ström, HF, med 21—11, 21—12 och Stefan Johansson, Oskarshamn, med 17—21, 21—14, 21—11. I den resterande uppgörelsen vann Johansson över Engström med 21—15, 21—15.

Lisbeth Andersson från Mölndal blev dammästarinna i klass I för tredje gången på raken. Hon ställde nu dessutom upp i herrsingel där hon slog ut en kille från HF och en från CL innan hon föll i skiljeset mot säkre plockaren S. Björetun från Örebro. I damfinalen klass I mötte Lisbeth värdklubben enda finalist Anna Fagerström, Borås, och segrade med 21—8, 21—7.

Damsingel klass II spelades också som serie och där vann Yvonne Johansson, Rifa/Kalmar. Hon slog Anne Clausen, HF, med 21—18, 22—20 och Karin Adolfsson, Rifa/Kalmar med 21—11, 21—8.

Text: Göran Hannerz
Foto: Tommy Löfstrand/Borås



Söderhamns säkra segrande par i herrdubbel. Karl-Arne Jansson t v och Sven-Åke Edberg. Den senare vann också herrsingel. Efter KCM reste Karl-Arne och Sven-Åke till pingis-VM i Birmingham för att titta på "dom stora pojarna".



Anna Fagerström t v blev arrangörsklubbens Borås enda finalist. I damsingelfinalen mot favoriten Lisbeth Andersson t h från Mölndal räckte Annas kapacitet dock inte alls till. Lisbeth vann sin tredje KCM-titel på lika många turneringar.

KCM i simning i Karlskrona

Nu är det bevisat: LM-damer gillar inte att bada fort!

Simningens koncernmästerskap är fortfarande ett problem för LM-idrotten. Vid årets KCM i Flottans Simhall i Karlskrona lördagen den 19 mars tvingades arrangörerna konstatera att man bara kunde genomföra sju av de 13 tävlingarna på programmet. Alla fem damdistanserna och en på herrsidan måste avlysas då det inte kommit in några anmälningar. Till start kom 19 aktiva herrar. Sic!

I samsammanhang pålitliga SRA/Kumla och HF kom nu att helt dominera de vingklipta arrangemangen. Bäst individuellt lyckades Gunnar Rolfsson, Kumla, och Jan Thörnell, HF, med vardera två segrar. Rolfsson vann 100 m bröst seniorer på 1.18,9 min före Staffan Mattsson, Rifa/Kalmar, med 1.20,1. På seniorernas 50 m ryggsim delades förstaplatsen mellan Rolfsson och Mattsson — båda fick tiden 35,3 sek.

Seniorernas 50 m fritt blev den jämnaste och mest spännande tävlingen, där HF:s Ulf



HF:s vinnande trio i lagkappen 3 x 50 m. Fr v Martin Westerberg, Ulf Sindemark och Max Kaiser.

Sindemark först slog näven i kaklet och fick tiden 28,0 sek. Rolfsson blev tvåa med 28,3 och på tredje plats kom Max Kaiser, 28,5.

Jan Törnell i oldboysklassen vann 50 m fritt på goda 30,9 sek och 50 m bröst på finfina 40,3. Raffel blev det i seniorernas lagkapp 3x50 m där striden stod mellan HF och SRA Kumla. Det hela avgjordes mer eller mindre på andra sträcken till HF:s fördel och stockholmarna triumferade på tiden 1.28,5 min mot Kumlas 1.29,3. För HF simmade Martin Westerberg, Max Kaiser och Ulf Sindemark.

Karlskrona fick en KCM-titel genom vinst i oldboys-lagkappen 3x50 m med tiden 1.53,6 min. Bollmoras lag, där ankaret Timo Lyyttinen simmade utan nummerlapp, kunde aldrig hota med sina 2.22,3 min.

Text: Göran Hannerz
Foto: Bo Wemme/Karlskrona

Resultat

Seniorer 100 m bröstsim

1) Gunnar Rolfsson, SRA/Kumla, 1.18,9, 2) Staffan Mattsson, Rifa/Kalmar, 1.20,1, 3) Max Kaiser, HF, 1.23,5.

Seniorer 50 m ryggsim

1) Gunnar Rolfsson, SRA/Kumla, 35,3, 1) Staffan Mattsson, Rifa/Kalmar, 35,3, 2) Ulf Sindemark, HF, 37,0, 3) Jan Sigurdsson, SRA/Kumla, 37,9.

Seniorer 50 m fritt

1) Ulf Sindemark, HF, 28,0, 2) Gunnar Rolfsson, SRA/Kumla, 28,3, 3) Max Kaiser, HF, 28,5.

Oldboys 50 m bröstsim

1) Jan Törnell, HF, 40,3, 2) Ulf Karlson, Bollmora, 45,2, 3) Timo Lyyttinen, Bollmora, 49,1.

Oldboys 50 m fritt

1) Jan Törnell, HF, 30,9, 2) Georg Lundin, Rifa/Kalmar, 31,7, 3) Gösta Lindström, Karlskrona, 34,6.

Lagkapp oldboys 3x50 m

1) KARLSKRONA, 1.53,6
2) BOLLMORA, 2.22,3

Lagkapp seniorer 3x50 m

1) LME STOCKHOLM LAG I, 1.28,5, 2) SRA/KUMLA, 1.29,3, 3) RIFA/KALMAR, 1.38,3, 4) KARLSKRONA, 1.41,7.

Ny fabrik med stora utrymmen

Nu är den klar, den nya Karlstadfabriken. Efter att personalen i drygt ett år arbetat i provisoriska, förhyrda lokaler inne i stan, kunde man i slutet av 1976 flytta in i de nya lokalerna i Örsholmens industriområde.

I fyra månader har man nu jobbat i dessa lokaler. Idag sysselsätter Karlstadfabriken omkring 95 personer men är i en första etapp tänkt att rymma omkring 400. Detta faktum gör att utrymmena kan förefalla väl tilltagna eller vad sägs om en tomtyta på 110.000 m² (1.158 m² per anställd) eller en byggnadsyta på 10.000 m² (vilket betyder 105 m² per anställd). Dessutom finns

det idag en toalett per var tredje anställd. Med dagens allvarliga situation framför ögonen undrar man i Karlstad när och om lokalerna någon sin kommer att bli helt fyllda.

Att flytta från centralt belägna fabrikslokaler till ett särpräglad industriområde har sina avsikter. Området, som ligger 6 kilometer från centrum, har idag endast två busssturer på morgonen, en lunchtur, samt två eftermiddagsturer vid arbetstidens slut. I området arbetar totalt tusentale människor vilket innebär överfyllda bussar morgon och kväll. Både företaget och verkstadsklubben försöker nu få till stånd fler busssturer.



Entrén till den nya LME-fabriken i Karlstad. Längst till vänster syns "portvakten" Linnéa.



Så här ser det ut inne i fabriken. Som synes är det gott om utrymme för de anställda. Ingen trängsel här inte.

Trots ett hypermodernt utrustat kök och trevlig matsal har inte någon entreprenör lockats att prova möjligheterna. Man anser det inte lönsamt att bedriva restaurangverksamhet om antalet anställda understiger 200. Tills vidare får de anställda klara sig med matlåda, automatservice, smörgås eller besöka grannföretaget CJ Wennbergs Mekaniska Verkstad där man tills vidare kan få ett lagat mål mat till lunch.

Trots de olika problem som finns har man klarat igångkörningen i den nya anläggningen bra.

Om du någon gång besöker Karlstadfabriken så hälsa gärna på receptionisten Linnéa. Hon har en något kantig figur, metallisk röst och kan vid första anblicken verka något operosonlig. Hon är dock värd sin vikt i guld — hon kräver varken lön eller sociala förmåner. Det enda hon kräver är att man trycker litet försiktigt på henne när man vill något.

Linnéa? Vem hon är?

En snabbtelefon utanför entrén.

frågan är fri

Vem ska bestämma om vad?

De på Olofströmfabriken inspelade intervjuutgåvorna som sändes i Studio S i TV 1 den 9 mars (repris den 13 mars) speglade, mer eller mindre redigerat, stämningar bland de anställda inför nedläggningshotet. Men de avslöjade samtidigt, enligt min mening, en avsevärd brist på saklig information till de anställda om företaget och dess policy, om företagsledningen och dess handlande, om enkla företagsekonomiska grunder, om aktieägandets spridning, vinster och risker. Sådana frågor som varför LME investerar utomlands eller mindre välgrundade påståenden som att aktieägarna ska kunna stoppa så mycket som möjligt i egen

ficka, borde inte, och i varje fall inte som nu okommenterade, behöva komma upp i en debatt som denna. Om bristen på sådan information är lika stor på alla LME:s anläggningar är situationen oroande.

Vad gör verkstadsklubbar och företagsnämndsrepresentanter? Det måste ju åligga dessa och fackorganisationerna i övrigt att vidarebefodra den information de får i företagsnämnder och vid samråd med företagsledningen, till dem de företräder och att sörja för att övrig lämplig allmän information/utbildning kommer till stånd.

För att ett kommande medbestämmande ska få något demokratiskt värde, torde det vara av största vikt att arbetstagaren/individens förståelse vad han/hon eller hans/hennes fackliga organisation ska medbestämmande om och att han/hon inser de reella och vittomfattande konsekvenserna av ett beslut. För det är väl ändå inte tanken att de fackliga organisationerna diktatoriskt ska medbestämmande över huvudet på sina medlemmar.

Knut Axelson

för att få en god utdelning på nerlagt kapital ses arbetstagaren idag som en resurs som är grunden till fortsatt drift och hög avkastning för ägarna.

Vårt företag har det senaste decenniet befunnit sig i en kraftig expansion med härtill hörande vinstutfall. En stor del av denna vinst har använts till att utveckla nya produkter samt att förbättra det tekniska kunnandet hos personalen. Det är det kunnandet som är ett företags viktigaste resurser för framtiden.

Vi fick 1976 inom telekommunikationsindustrin ett avbrott i den ovan nämnda expansionen och ett år av krympande marknad. I detta läge är det av yttersta vikt att företagsledningen inte lockas till att angripa problemen kortsiktigt. Det lättvindigaste sättet att balansera det minskade inflödet av pengar till företaget är givetvis att minska utgiftssidan. Vårt företags budgetkommitté har arbetat med personalbudgeten och det har beslutats om ganska stora personalinskränkningar på divisioner och avdelningar med låg vinst. Dessa minskningar kan antas vara ett led i att anpassa utgifterna till de minskade inkomsterna. Denna politik är förståelig, men kortsiktig. Den oro som härmed skapas får negativa verkningar för vårt företag på lång sikt. Dugliga krafter, som är mycket svårersatta då en svängning i efterfrågan på våra produkter kommer, flyr vårt företag. Dessa personer har kostat företaget mycket läropengar som förspills när de slutar. Personalen berövas, genom den

stämning som sprider sig inom företaget, framtidstron på att företaget kan bemästra den uppkomna situationen.

Betydligt bättre vore att lösa den uppkomna situationen på längre sikt. Minska ambitionen att omedelbart uppnå en acceptabel vinstnivå. Detta kan synas oansvarigt i det korta perspektivet, men innebär ett förnuftigt tillvaratagande av företagets resurser i form av utbildad personal på längre sikt.

För att förbättra situationen även på kort sikt bör lågt utnyttjade verkstäder och avdelningar kunna åta sig legouppdrag från andra företag. I företaget bör en intensiv kostnadsjakt på onödiga utgifter (kostsamma rutiner, onödiga investeringar m m) bedrivas. En grupp tekniker bör intensivt undersöka om vi kan utveckla nya produkter som vi relativt snabbt kan få i produktion och ut på marknaden. Det skulle alltså innebära en kortsiktig breddning av vårt produktområde. LME har tidigare hävdade att vår inriktning varit att sälja kompletta system. Delsystem och komponenter har inte varit av intresse att sälja. I det uppkomna läget bör man ta denna politik till omprövning. Ett intensivt arbete bör bedrivas för att höja våra systems förädlingsgrad.

Har DU några synpunkter på de här två insändarna eller egna funderingar, så hör av dig. Skriv gärna kort. Adressen är: "Frågan är fri", KONTAKTEN, DbiC, Box 32073, 126 11 Stockholm. (Internt: LME/HF/DbiC, rum 6126).

Vill du vara anonym får du gärna skriva under signatur men du måste i så fall bifoga namnsedel i slutet kuvert. Helt anonyma insändare tar vi inte emot.

Efter budgetkommitténs arbete skulle en snabb omflyttning av personal på företaget genomföras. Detta har haft till följd att en mycket osäker och håglös stämning bredd ut sig över företaget. Det borde vara en naturlig rutin att arbetstagarna byter tjänsteställe emellanåt då arbetsbelastningen förskjuts mellan arbetsställen samt för den personliga utvecklingen. Men de nu aviserade omflyttningarna har tyvärr kommit alltför abrupt. Från att personalpolitiken varit mycket permanent har den radikala förändringen skett att ett stort antal personer ska omflyttas. Det är ett högst olyckligt tillvägagångssätt. Man borde från företagsledningens sida skyndat långsamt och genomdrivit dessa omändringar på ett mindre revolutionerande sätt. Genom interna värningskampanjer skulle man säkert kunna nå samma resultat utan att sprida den nu uppkomna oron.

Ett handlingsprogram som ovan skulle troligtvis innebära en något långsammare justering av inkomster och utgifter så att vinstutvecklingen åter får en positiv utveckling. På lång sikt torde det dock vara ekonomiskt försvarbart att inte handla i panikens tecken utan låta ändringarna komma i en mer positiv anda.

Göran Holtzberg

LME-krisen i blickpunkten Handla inte i panik!

Vid början av vårt lands industrialisering på 1800-talet och första delen av 1900-talet var målsättningen med verksamheten i ett företag att ge största möjliga avkastning till sina ägare (aktieägare). Arbetstagarna med sina behov och krav sågs bara som ett me-

del för att åstadkomma en produktion med hög avkastning. Utvecklingen med organiserandet av arbetstagarna i fackföreningar samt den sociala lagstiftningen har påtvingat företagen ett samhällsansvar. Från att se arbetstagarna som ett nödvändigt ont

Brandlarm för hemmabruk

Det finns statistik som säger att fyra dödsbränder av fem inträffar under natten då de flesta människor sover.

Enbart i Sverige omkommer årligen mer än 150 människor genom lägenhetsbränder. Den som sover har mycket liten chans att upptäcka en brand. Man är försvarslös och märker inte hur de giftiga rökgaserna förvandlar sömnen till djup medvetslöshet. En rökdetektor upptäcker en brand redan innan den brutit ut och kan således rädda människoliv.

Rökdetektorn SEFYR, som marknadsförs av LM Ericsson Telemateriel AB (LMS) har under hösten 1976 provsålts i Uppsalaområdet med så gott resultat att man nu gör en landsomfattande lansering av den. Rökdetektorn är i första hand avsedd för villor och lägenheter.

Hur fungerar SEFYR?

Detektorn är cirkelformad och har måtten 50x170 mm. Den kan monteras i taket eller på en vägg — ett jobb som är så

pass enkelt att vem som helst kan utföra det. Den drivs av ett vanligt 9-volts torr batteri. Ett batteri räcker i ungefär ett år. Inuti detektorn finns ett svagt radioaktivt ämne som reagerar för de små partiklar som kallas aerosoler och som finns i all brandrök. Consumer Reports i Amerika (motsvarar Råd och Rön i Sverige) har konstaterat att det inte finns någon radioaktiv strålning utöver den naturliga. Men detektorn bör ändå monteras oåtkomlig för barn.

Vid rökutveckling larmar detektorn genom en kraftig

ljudsignal som har en styrka av 85 decibel, vilket motsvarar ljudstyrkan från en långtrada-re på krypväxel i en uppför-backe. Larmet sker innan en öppen låga uppstått.

Vad händer nu om batteriet tar slut? Fungerar inte detektorn längre då?

Ingen fara. En elektronisk krets i detektorn övervakar batterispänningen så att när den sjunker under ett visst värde, ger en impuls till det inbyggda signalorganet som då avger korta tonstötter varje minut. Detta kan pågå upp till en månad om man inte byter

batteri. Även under denna tid fungerar detektorn normalt. Bra att veta för den som t ex är på semester 2-3 veckor när gatteriet börjar ta slut.

Enkel att montera

Man behöver inte vara särskilt händig för att montera SEFYR. Kan man bara hantera en skruvmejsel så klarar man monteringsjobbet. Det enda man behöver göra är att ta bort bottenplattan, använda den som mall för två skruvhål, borra hål och skruva fast plattan. Sedan är det bara att pas-

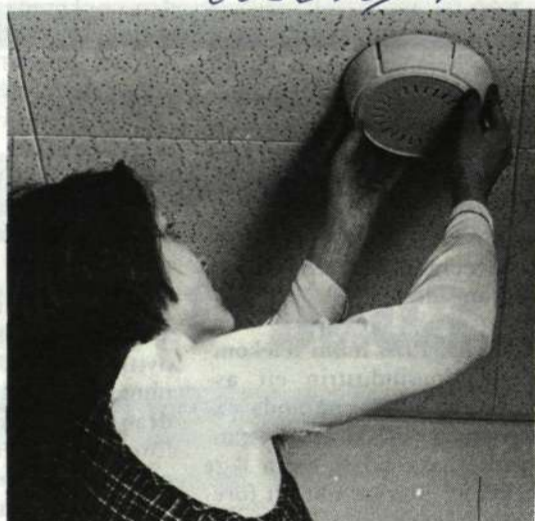
sa in detektorn i plattan och vrida runt.

Bästa köpet

Consumer Reports gjorde i oktober 1976 ett grundligt test av femton brandvarnare. SEFYR fick betyget "bästa köp" tack vare sin förmåga att snabbt upptäcka en brand, både glöddbränder och öppen eld. I Sverige är det Svenska Brandförsvarsförbundet som bevakar produkter inom brandlarmsektorn och utan vilkens rekommendation en produkt inte kan marknadsföras seriöst. Förbundet rekommenderar SEFYR.



Det är enkelt att montera SEFYR. Tag bort fästplattan och använd den som mall för att märka två skruvhål. Borra hål för skruvarna och skruva fast plattan. Avstånd till närmaste vägg: Minst 50 cm.



Därefter tar du själva detektordelen och passar in den i fästplattan och vrider den medsols tills den sitter fast i sitt läge. På samma sätt gör du om du istället tänker sätta detektorn på väggen.



Rökdetektorn SEFYR levereras i kartong i vilken finns två fästskruvar och ett 9-volts batteri. Innan du sätter upp detektorn bör du kontrollera att batteriet är fulladdat. I annat fall riskerar du att detektorn inte fungerar.

Härmed beställer jag ex av SEFYR.

Namn:

Tjänsteställe:

Adressbeteckning inom koncernen:

Bostadsadress:

Postnr och postadress:

Telefon:

Beloppet, kronor inbetalar jag samtidigt till postgiro 25 34 02-2.

Medlemmar i LME-anställdas intresseförening kan köpa SEFYR till ett pris av kronor 385:— per styck, inkl. moms. (ordinarie pris: kronor 485:—, inkl. moms). SEFYR finns att köpa på Bensinstationen vid Huvudanläggningen (Telefonplan, Hägersten) i Stockholm.

Övriga kan beställa SEFYR genom att skicka in bredvidstående kupong och samtidigt betala in kronor 385:— per styck till: postgiro 25 34 02-2, LME-anställdas intresseförening

Kupongen skickas under adress:

"Sefyr"

LME-anställdas intresseförening

Box 320 17

126 11 Stockholm

Man kommer att försöka ordna leveranser via ordinarie transporter till de olika anläggningarna inom Moderbolaget. För övriga, där sådan transport ej kan ske, tillkommer fraktkostnader.