

Kontakt

Nr 1

Januari 1978

Årgång 39

INFORMATIONSTIDNING FÖR LM ERICSSON MED DOTTERBOLAG

Det svenska telenätet moderniserus Order från televerket till LME på totalt 475 miljoner

Televerket har nu beslutat att under budgetåren 1979/80—1981/82 investera över 700 miljoner kronor i en modernisering av stationer och linjenät. Som ett led i detta tecknade televerket torsdagen den 19 januari två kontrakt på sammanlagt 385 miljoner med LM Ericsson. För televerkets

egen verkstadsrörelse, Teli, kommer satsningen bland annat att innebära beställningar av utrustning för ca 190 miljoner. Med aktuella kompletterande beställningar kommer televerkets order till LME att sluta på 475 miljoner.

Modernisering av telenätet har blivit möjlig genom en målmedveten satsning på utveckling av ny elektronisk utrustning genom bl a AXE-systemet. Denna utveckling har till största delen och ytterst framgångsrikt skett inom det av televerket och LME gemensamt ägda utvecklingsbolaget ELLEMTEL.

Vidare utveckling av AXE systemet sker i stor omfattning inom detta bolag för att bibehålla systemets framtida internationella konkurrenskraft. I maj förra året invigdes Sveriges första AXE-station i Södertälje. Om några år kommer AXE-utrustning från LME även att finnas i telefonstationerna i Sävedalen,

Gävle, Masthugget, Tumba, Aspudden, Karlstad, Borås, Östermalm, Jönköping och Västerås. En del av de här telefonstationerna har i dag en telefonutrustning som fungerat i närmare 50 år. De klarar inte de nya abonnenttjänster som AXE-systemet kan erbjuda.

TELEVERKETS STÖRSTA BESTÄLLNING

De två kontraktet det nu gäller är tillsammans den största enskilda beställningen i televerkets historia och leveranserna gäller endast för den aktuella perioden. En fullständig moder-

nisering av telefonnätet omfattar flera miljarder och måste genomföras under mycket lång tid.

Beställningen avser AXE-utrustning, men också PCM-utrustning, dvs ett avancerat system för överföring av talsignaler. Under åren 1980—82 planerar televerket att byta ut 380 000 linjer fördelade på 20 stationer mot AXE-utrustning. Av dessa svarar LME för elva och Teli för nio stationer. Moderniseringen av telefonnätet kommer att fortsätta fram till sekelskiftet.

KNAPPSATS-TELEFONER

Den modernisering som alltså inleds nu kommer för telefonabonenterna i första hand att innebära att man får tillgång till nya tjänster och telefonapparater med knappar i stället för fingerskiva. Dessutom innebär moderniseringen också en fortsatt rationalisering av drift och underhåll.

Från oss har televerket även beställt ett antal elektroniska abonnentväxlar för 100—600 anknytningar för ca 8 miljoner. Denna växeltyp är utvecklad av ELLEMTEL och tillverkas även av Teli. Dessutom räknar televerket också med att inom kort slutföra förhandlingar om leveranser för ca 50 miljoner bestående av 30 elektroniska abonnentväxlar specialutformade för bokningar m m.

Senare i år räknar televerket med att också beställa AKE-utrustning för närmare 30 miljoner kronor gällande riksstationen i Hammarby.

AXE I ÅTTA LÄNDER

Ordern från televerket innebär ännu ett stort kontrakt på AXE-utrustning. De länder som hittills har beställt AXE är Australien, Frankrike, Saudi-Arabien, Danmark, Finland, Kuwait, Spanien och Jugoslavien.



De första kontraktet med LME undertecknades av VD Björn Svedberg (t v) och televerkets generaldirektör Tony Hagström.

Ericssonkoncernen i Sverige

1540 färre medarbetare 1977

Vi blev 1 540 färre medarbetare inom Ericssonkoncernen i Sverige under 1977. Och det är Moderbolagets kollektivanställda som svarar för huvudparten av minskningen eller 1 236 personer. Men det är trots allt en betydligt lägre avgång än 1976 då koncernen totalt minskade med 2 275 medarbetare.

På sista sidan kan du se hur antalet medarbetare fördelar sig över landet. I LME-fabrikerens "tio i topp"-lista har Karlskronafabriken nu gått förbi Huvudfabriken och toppar listan. Fabriken i Mölndal avancerar, medan däremot Ingelsta går bakåt och faller tre placeringar.

SISTA SIDAN

	Moderbolaget	Dotterbolagen	Koncernen
Koll anställda	12 097 (-1 236)	3 393 (-226)	15 490 (-1 462)
Tjänstemän	7 881 (-140)	3 533 (+62)	11 414 (-78)
Alla	19 978 (-1 376)	6 926 (-164)	26 904 (-1 540)



Ny kabelfabrik i Mexiko

Koncernens kabelfabrik LATINCASA i Mexiko bygger ut i delstaten San Luis Potosi, cirka 40 mil norrut från huvudstaden Mexico City. Den 5 december lades grundstenen till den nya fabriken i närvaro av bland annat (fr h) guvernör Guillermo Fonseca, industriministern José A Oteyza, VD Nils Söderqvist i TIM, LATINCASAs VD Joaquín Blix och dess teknisk-

chef Octaviano Aguirre. Fabriken tas i drift nästa år.

Tomten är på hela 238 000 m². Avsikten är att flytta LATINCASAs hela produktion hit, därför att nuvarande anläggning, som ligger i ett tät-samhälle, förr eller senare måste utrymmas enligt beslut av myndigheterna. Den här första etappen innebär en investering på ca 50 miljoner svenska kronor.

"Taxen" begärligt stöldgods

LME:s Minnesgård i Värmskog har vid ett inbrott i början av januari länsats på sina värdefullaste telefoner, bl a en "tax" av den modell som bilden visar. En LM-are från Örebrofabriken har sparat en del av stöldgodset bl a "taxen". Polisen hyser gott hopp om att gripa tjuvarna.

SIDAN 4



Projektet i Saudi-Arabien

Det överordnade ansvaret för Saudiprojektet har tilldelats Håkan Ledin (XD). Bengt Kellgren (X/EfC) blir chef, HC, för en särskild projektavdelning med sammanhållande funktion som bildas den 1 februari. Detta omta-

las i ett organisationsmeddelande av den 20 januari. Saudiprojektet benämns på engelska "Automatic Telephone Project Of The Kingdom Of Saudi Arabia", förkortat ATP!

SIDAN 5

kontakten

Nr 1 Januari 1978

Information efterlyses

Du håller en ganska annorlunda KONTAKTEN i din hand; antalet sidor är färre, den typografiska utformningen är förändrad och innehållet bara delvis av den karaktär som brukar ingå i KONTAKTEN. Och texten på bandet i första sidans vinjett har ändrats från "personaltidning" till "informationstidning" för LM Ericsson med dotterbolag.

Anledningen till den här förändringen av KONTAKTEN är att det inte går att slå två flugor i en smäll

— att ge de anställda en personaltidning med väl underbyggda artiklar och trevligt presenterade reportage och

— att ge en snabb och allsidig information om en så världsomspännande verksamhet som Ericsson-koncernens.

Lägg därtill att en personaltidning också skall innehålla en fruktbar dialog mellan de anställda och företaget.

Detta dilemma skall nu lösas genom att göra KONTAKTEN till en högst 8-sidig och därmed även snabb nyhetstidning av övervägande informativ karaktär och den nya LME HALLÄ till en mera renodlad personaltidning (tidskrift) med större sidantal men med färre utgåvor.

Rubriken ovan "Information efterlyses" är en vädjan, eller rättare sagt ett krav, som måste ställas på de chefer och medarbetare inom kon-

cernen vilka sitter inne med information som kan tänkas passa för publicering i KONTAKTEN.

Det går inte att åstadkomma en informativ tidning utan öppna och rikligt flödande informationskanaler till redaktionen. En enmansredaktion som skall arbeta snabbt och effektivt står och faller med insatserna från fasta och tillfälliga rapportörer.

På KONTAKTENS sista sida finns ett antal redaktionsombud uppräknade från LME och dotterbolagen. De har åtagit sig att regelbundet ge rapporter till tidningen. Chefer m fl inom koncernenheterna i landet ombedes att informera dem kontinuerligt för KONTAKTENS räkning.

Fackliga organisationer, fritidsorganisationer och föreningar av skilda slag har massor av information som i många fall är av intresse för personalen att finna i KONTAKTEN. Ansvariga här; hjälp till att så också blir fallet.

Många gånger rinner upplysningar ut i sanden därför att det inte finns tid att skriva ner dem på papper och sända iväg dem. Ta telefonen till hjälp och tala med redaktionen på telefon 08/719 2048.

Senast om tre veckor kommer en ny KONTAKTEN. De som har aktuellt material av informativ karaktär eller annat av intresse som kan passa i tidningen — ta kontakt med KONTAKTEN!

Bert Ekstrand

Officiellt

LME SIGNALAVDELNINGEN INOM MI-DIVISIONEN: Civilingenjör Hans Golteus (Dfl) är sedan den 1 januari chef för LM Ericssons Signalavdelning, MI/BC. Han efterträder överingenjör Bertil Nilsson som övergått till den nybildade direktionsavdelningen Dm.



Hans Golteus har efterträtt Bertil Nilsson som chef för LME/MI:s Signalavdelning.

LME AVD FÖR INSTALLATION OCH UNDERHÅLL: Avdelning X/I, installation och underhåll, omorganiserades den 1 januari. Anledningen är dels en växande arbetsvolym dels krav som ställs när ny teknik introduceras. Den nya organisationen ser ut så här:

Avdelningschef, X/IC, är överingenjör K G Hansson fram till pensioneringen den första mars. Han efterträds av Lars Estberger (X/IgC).

Administrationschef och ställföreträdande avdelningschef, X/IA, är Per-Birger Kalldin. Underställda sektioner är Försäljning, X/If. Chef: Rolf Strandlund; Personal, X/Ip. Chef: Göran Ollén; Ekonomi,

X/Ie. Chef: Per-Birger Kalldin samt Sekretariat, X/Ik.

Produktionschef, X/ID, är



Lars Estberger blir chef för LME:s avdelning X/I efter K G Hansson som går i pension den första mars.



Per-Birger Kalldin är ställföreträdande avdelningschef och administrativ chef vid LME:s avdelning X/I.

Sture Nilsson. Underställda sektioner är Förinstallation, X/Ih. Chef: Hans Droschke; Installation i Sverige, X/Is. Chef: Gunnar Eriksson; Installation i utlandet 1, X/Iu. Chef: Lars Ejdling; Installation i utlandet 2, X/Ig. Chef: Anders Töpffer; Installation i utlandet 3, X/Ir. Chef: Tom Westman.

Följande sektioner är direkt underställda avdelningschefen X/IC:

Teknik, X/It. (chef vakant); Underhåll, X/Im, med Verner Eriksson som chef; Utbildning, X/Ix, med Ingemar Lundquist

som chef samt Planering, uppföljning och materialhantering, X/Ib, med Sven-Anders Johansson som chef.



Produktionschef vid LME:s avd X/I är Sture Nilsson.

LME SAUDI-ARABIEN: Ingemar Gadman (X/IuC) tillträdde den 1 januari befattningen som installationschef för stationsutrustningarna i Saudi-Arabien.



LME:s Ingemar Gadman tjänstgör i Saudi-Arabien som installationschef för stationsutrustningar.

Inom X/O bildades vid årsskiftet den nya sektionen X/Of för verksamheten i Saudi-Arabien. Chef, X/OfC, är Bengt Johansson (X/OT) med Sten Henschen (X/OnsC) som ställföreträdare, X/OfA.



X/Of heter en ny LME-sektion som enbart sysslar med Saudi-Arabienprojektet. Chef är Bengt Johansson.

LME G-DIVISIONEN: Som tidigare meddelats i KONTAKTEN har inom G-divisionen bildats en ny avdelning, G/S, för gemensamma försäljningsfrågor och marknadsservice. Organisationen är nu klar enligt följande:

Chef, G/SC, är Björn Lie. Willy Adenstedt, G/SH, Gemensamma frågor. Produktplanering apparater och växlar, G/Sd. Chef: Sven Kilander; Sales Promotion, G/Sm. Chef: Sven Motin; Dokumenthantering, G/Sr. Chef: Sture Karlsson; samt Utbildning, G/St, med Björn Lie som chef.

LME AVDELNING X/M: Sektionen X/Mt bildades den 1 januari inom Avdelningen för systemkonstruktion 1, X/M. Den nya sektionen "Konstruktion, drift och underhåll" har ansvar inom telefonidelen för systemen AXE och AKE. Chef, X/MtC, är Karl-Axel Sone (X/UdFC). Teknisk assistent, X/MtT, är Bengt Skugge (X/Mr).



Karl-Axel Sone är chef för nybildade LME-sektionen X/Mt som arbetar med systemen AXE och AKE.

LME MÖLNDAL: Inom MI-divisionen inrättades den 15 januari den nya avdelningen MI/R Datorsystemavdelningen med Kurt Thorvaldsson (MI/KK) som chef, MI/RC.

Avdelningen skall svara för AOM-projekt inom divisionen samt vara samordnande instans för realtidsdatorer, som ingår i divisionens produkter.

Samordningen innefattar alla generella frågor beträffande arkitektur, datorval, språk, programsystem, programvara och programdokumentation m m, samt hjälpmedel av skilda slag.

Avdelningen skall också vara samrådsinstans i alla datorvalsfrågor inom divisionen.



Kurt Thorvaldsson är chef för den nya avdelningen MI/R hos LME i Mölndal.

Nya patent

under tiden den 3 december 1977 — den 13 januari 1978.

Förteckningen anger uppfinnarens namn och tjänsteställe samt uppfinningens titel.

Lindgren E G, LMS/Tg — Optisk branddetektor —;

Wolpert T, HF/KT — Anordning för avbrottsfri matning av en belastning från två eller flera växelspanningskällor —;

Lindroos N O, ÄL/KV/Tn, Serrander H R, ÄL/KV/TnC — Sätt att förse en kabelända med dragdon —;

Thurenius A G H, HF/X/AkbC, Bühler A A, HF/X/Akb — Relä —;

Hedman L A G, KDA, Holm K E C, KDA — Drag- och upphängningsdon för hängkabel, bärlina eller dylikt —;

Legerius B E, TCN, Lötving S-A, TCN — Elektrisk kopplingsdosa för användning i kombi-

Tjänstemannalönerna:

En procent till alla

Preliminär överenskommelse har tidigare träffats mellan SAF och PTK att storleken av löneutvecklingsgarantin skall vara 1,3 procent och att den skulle räknas från den 1 december 1977.

Nu har SIF-klubben vid LME:s huvudanläggning och företaget kommit överens om att 1 procent skall utgå till alla tjänstemän och alltså 0,3 procent fördelas individuellt. Den nya lönen inklusive retroaktiva pengar utbetalas i februari.

Uppgörelsen som ju är lokal går ut som en rekommendation till moderbolagets enheter och till dotterbolagen. Vanligen brukar rekommendationen följas, men variationer kan förekomma.

Löneökningen påverkar sjukpenningen, om tidigare årslönen som anmälts till Försäkringskassan är 88 500 kronor eller lägre.

nation med ett vägguttag eller liknande apparat av utanpåliggande typ —;

Erikmatz E Ö, MÖ/MI/Xfa, — Förfarande att i mottagaren i en radaranläggning eliminera avståndssidolober vid kompression av en på sändarsidan diskret fasmodulerad radarpuls —;

Forsberg G S, VH/Uem — Förfarande och anordning för detektering av fasskillnad mellan två elektriska signaler —;

Mårtensson F L, HF/X/Si — Anordning för att indikera signaler med en längd över ett gränsvärde —;

Forsberg G S, VH/Uem — Störningsresistent faslåst slinga.

Utlandstjänst

Radosav Miladinovic tjänstgör sedan januari som fabrikschef i Ecuador vid Telefonos Ericsson C A (TEE). Han kommer närmast från Brasilien.

Hans Falk tjänstgör sedan december 1977 på avdelning X/Ipu efter kontrakt i Algeriet.

Folke Strid tjänstgör sedan december 1977 vid avdelning Nu efter avslutat uppdrag på Curaçao.

Bertil Fransson började i december 1977 kontraktstjänstgöring som inköps- import- och exportchef hos Ericsson do Brasil (EDB).

Lars Svanström slutade hos LME den sista december 1977. Han har tjänstgjort på kontrakt i Mexiko.

Koncernbolag bildat i Belgien

Vid årsskiftet bildades ett nytt bolag inom Ericssonkoncernen för att tillvarata koncernens intressen i Belgien.

Det nya bolagets namn är Ericsson Belgium S A N V (ERB) och chef Göran Schlyter.

Tills vidare kommer verksamheten att bedrivas hos LME:s nuvarande agent i Belgien, Allumalux S A belägen i Brüssel.

Antalet anställda vid det nya bolaget beräknas till ett 20-tal och första årets omsättning till ca 10 miljoner svenska kronor.



Göran Schlyter, chef för LME:s bolag i Belgien.

Större order

Radar för 50 miljoner

Den tunisiska staten har hos LME:s MI-division i Mölndal beställt radarmaterial till ett värde av cirka 50 miljoner kronor.

Utrustningen kommer att tillverkas vid fabriken i Mölndal.

Utrustning till Benin

Vårt samarbetande bolag i Frankrike Société Française des Téléphones Ericsson (STE) har fått en beställning värd ca 16 miljoner kronor från folkrepubliken Benin i västra Afrika.

Beställningen avser telefonstationsutrustning av koordinatväljartyp som skall installeras i huvudstaden Cotonou.

Vid slutet av 1979 kommer denna stad att ha 6 000 abonnentlinjer, som senare skall utökas till 24 000. Alltså en fyrdubbling. Marknaden är ny för STE.

Colombiaorder på 80 miljoner

LME har fått en beställning från telefonförvaltningen i Bogotá, Colombia, värd nära 80 miljoner kronor.

Ordern omfattar leverans och installation av utrustning för åtta telefonstationer av koordinatväljartyp. En del av den tillverkas i Colombia och leveranserna sker under en treårsperiod med början i år.

Med denna order har LME totalt sålt utrustning motsvarande mer än 1 000 000 abonnentlinjer i Colombia.

AXE till Spanien och Danmark

LME har i dagarna fått beställningar från tre utländska kunder till ett sammanlagt värde av omkring 80 miljoner kronor.

Ett par av dessa utgör ytterligare bekräftelser på den internationella slagkraften hos de datorstyrda AXE-systemen för telefonstationer. Således har den spanska teledistributionen, Compania Telefónica Nacional de España, nu beställt sin första AXE-station. Denna kommer att installeras i Madrid och blir av den modernaste versionen med digital gruppväljare. Utrustningen kommer att tillverkas i Sverige för leverans nästa år.

Samtidigt har den jylländska telefonförvaltningen i Danmark beställt sin andra AXE-station, en digital förmedlingsstation för Kolding. Stationen beräknas kunna sättas i drift under 1980.

KOORDINATVÄLJARE TILL GUINEA BISSAU

Utöver dessa framgångar för den nya tekniken har LME också gjort en inbrytning på en helt ny marknad med konventionell teknik. Från Guinea Bissau har gjorts en beställning värd cirka 33 miljoner kronor på utrustning för ett modernt landsomfattande telefonnät för idriftsättning 1979-80.

Beställningen inkluderar leverans och installation av 12 telefonstationer av koordinatväljartyp, 5 000 telefonapparater, nätmateriel och kraftutrustning.

T-koppling från Thorsmans revolutionerar rörbranschen

Den svenska uppfinningen känd under namnet "ANSE-kopplingen", har i press och TV betecknats som en "revolution" i rörbranschen. Utvecklingen av produktidén och anpassningen till marknadsbehoven bedrivs av LME:s dotterbolag Thorsmans i Nyköping.

T-kopplingen kan enklast beskrivas som en "anbörning" med unika möjligheter

- den kan monteras på rör även under tryck
- den tar ett tangentiellt hål i röret med en vridbar kolv, vilken fungerar som avstängnings/öppningsorgan för avsticket
- det borthyvlade rörmaterialet kvarhålls i kopplingen och förorenar ej ledningen
- den kan anpassas för koppar-

rör och stålrör, på sikt för alla typer av rör.

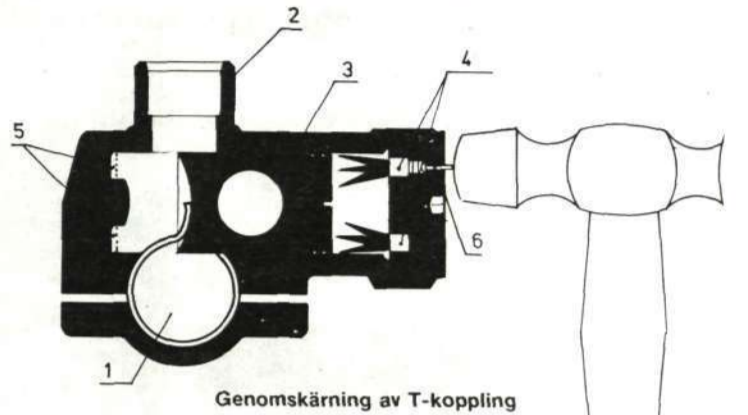
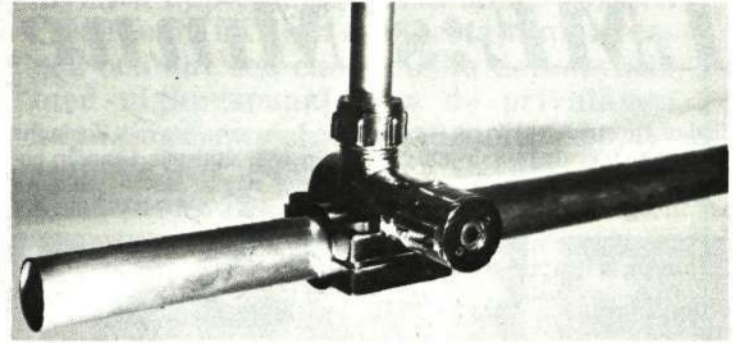
För reparations-, kompletterings- och ändringsarbeten, i befintliga installationer, kräver produkten knappast något nytänkande — den blir en problemlösare.

För nyinstallationer krävs dock ett nytänkande — "att jobba med raka rör och göra avsättningarna exakt där dom önskas, vid rätt tidpunkt i byggprocessen".

Monteringen av T-kopplingen sker mekaniskt — utan kapning, fasning, putsning, gängning, lödning, svetsning — hela operationen bedöms ta 2-3 montörminuter i anspråk. Här ligger T-kopplingens stora värde — att begränsa montagekostnadshöjningarna, branschens stora problem. När en montage minut i dag kostar kr 1.50 eller mer måste en utveckling mot billigare installationer ske, här krävs nytänkande både vad gäller rationellare produkter och enklare/snabbare montage metoder.

Vilka problem kan T-kopplingen lösa på ledning under tryck?

- avsättningen för tvättmaskinen, diskmaskinen eller duschskåpet utan att stänga av vattnet "någonstans" i



Genomsnitt av T-koppling

1. Matarrör av koppar eller stål.
2. Anslutning med kompressionskoppling (rörgänga).
3. Vridbar kolv med genomströmningshål som med skruvmejsel medger reglering av vätskeflödet.
4. Krutladdning.
5. Massa för dämpning av kolven och fasthållning av bortskjuten bit.
6. Slagstift.

- källaren och klara jobbet på minuter i stället för timmar
- ändringsdragningar eller kompletteringar, där man inte kan stänga av och där nedfrysning är kostsamt och besvärligt, för att inte säga omöjligt
- när fanns avsättningen för det nya tryckluftswerktyget där det borde ha funnits?

- montera kondensvattenavledaren som glömdes bort eller tryckmätaren eller nödduschen...

Thorsmans T-koppling beräknas komma i marknaden under 1979 — blir den en problemlösare av samma typ som PEL-rören för hinkbäraren som fick en tappventil i stället för långa armar?

Landsomfattande personsökning med mottagare från Sonab

Under första kvartalet nästa år startar televerket sin rikstäckande personsökningstjänst över P3-nätets FM-sändare. Tjänsten som kallas mobilsökning (MBS) innebär att man från varje telefonapparat inom Sverige kan nå en person utrustad med sökningsmottagare var denne än befinner sig inom P3-nätets täckningsområde.

Sökningsmottagarna, som tillverkas av numera SRA-ägda Sonab, kommer att kunna köpas hos radiohandlarna, som också ordnar med abonnemangspappren åt televerket. Man abonnerar således endast på tjänsten hos televerket.

Med ett särskilt tillträdesnummer kommer man i kontakt med mobilsökningens centralutrustning som är placerad i Örebro. Efter det att den behandlat anropet förmedlas det vidare ut till sändarnätet. Söksignalerna går via särskilda dataförbindelser till rundradions FM-sändare i Västerås och Östersund, varifrån signalerna distribueras vidare till alla FM-stationer i landet. MBS-abonnenten blir alltså sökt var han än befinner sig i landet.

Flera olika tjänster kommer att kunna erbjudas. Man får på

så sätt möjlighet till ett behovsanpassat abonnemang.

Grundformen av tjänsten är utformad så, att den som söker slår tillträdesnumret samt MBS-numret. Genom en tonsignal i sökningsmottagaren larmas den sökta och kan då göra vad som på förhand är överenskommet, exempelvis ringa till sitt företag.

En del användare kan ha behov av att få information om vem som sökt utan att behöva utnyttja på förhand överenskommen kontrapunkt. För att tillgodose detta finns sökning med upplagring av "Vem har sökt"-information i centralutrustningen. Med ett speciellt tillträdesnummer samt sitt eget MBS-nummer får han talmaskinsbesked om vem som sökt honom under de närmast föregående två timmarna.

För de MBS-abonnenter som önskar få den sökandes telefonnummer direkt till sig finns mottagare med inbyggd sifvertabla (display) för direkt visning av abonnentnumret. En mottagare med nummerpresentation kan också användas för anrop utan nummeröverföring. De olika tjänsterna separeras genom skilda tillträdesnummer.



Sökningsmottagaren tillverkas av Sonab, som numera ägs av dotterbolaget SRA. Mottagaren är som synes mycket behändig.

Värdefulla telefoner och automatväxel stals vid inbrott i LME:s Minnesgård

Sedan tjuvarna väl tagit sig in genom en takturta bröt de upp ett gallerfönster och kastade ut stöldgodset. De blev tydli-

gen överraskade av att det fanns larm som utlöstes. Utanför huset låg några större telefoner kvar i snön och inne i museet

fanns bl a kvar fyra väggtelefoner från slutet av 1800-talet samt en linjeväxelanläggning. Tjuvarna lämnade tydliga

Sju telefoner från slutet av 1800-talet och en automatväxel var de värdefullaste föremål som stals vid ett inbrott natten till lördagen den 7 januari i LME:s Minnesgård i Värmskog. Ett par av de dyrbaraste telefonerna har kommit till rätta efter ett detektivjobb av Göte Abrahamsson på LME:s Örebrofabrik, som är en ivrig samlare av bl a gamla telefoner.



spår efter sig i snön och det anses också ganska klart att man använt bil för att snabbt kunna transportera bort stöldgodset. Enligt uppgift vet man med ganska stor säkerhet namnet på en av tjuvarna.

Vad som togs var en telefonväxel, typ LME:s första automatväxel från 1890-talet, samt sju telefoner; de värdefullaste var en "tax" med svängbar arm, en väggtelefon helt i metall som bara finns i två eller tre exemplar, en av de första handmikrotelefoner som tillverkades, en liten lokaltelefon med linjeväljare samt en likadan i väggutförande.

"BLOMKVISTARE" FRÅN ÖREBROFABRIKEN

Göte Abrahamsson (VbC) på LME:s Örebrofabrik, som är ivrig samlare av gamla telefoner och annan telemateriel och

engagerad i Minnesgården, fick tips om var stöldgodset eller i varje fall vissa delar av det kunde finnas. Och det skulle vara i trakten av Arboga hos en äldre dam som köper och säljer allt möjligt bl a telefoner.

Han åkte dit och bad att få se på en gammal klocka, och passade samtidigt på att fråga om det inte fanns några äldre telefoner i gott skick. Det visade sig att hennes son hade ett par fina exemplar, som dock inte var till salu.

Abrahamsson såg genast att det var Minnesgårdens telefoner och därtill kanske de två värdefullaste, nämligen "taxen" och väggtelefonen i metall. Det anses att de inköpts i god tro.

Det finns som sagt stora möjligheter att gripa tjuvarna och förhoppningsvis därmed också få tillbaka den värdefulla telematerielen.

Montrarna i LME:s Minnesgård i Värmskog tömda på sitt innehåll. Tjuvarna blev dock skrämde och fick inte med sig några väggtelefoner samt en linjeväxelanläggning från slutet av 1800-talet.

LME inom stockholmsområdet

TRE UTGÅRDAR FÖRSVINNAR

Datacentralen (AM) i Skärholmen (SH) kommer att flytta till Älvsjö (ÄL) och Avdelningen för installation och underhåll (X/I) beräknas lämna sina lokaler i Örnberg (PJ) vid årsskiftet för att flytta till Tellusanläggningen (TN). Medarbetarna på Tellusborgsvägen 34 (KB) lämnar också sina lokaler för placering på andra adresser. (Se nedan). Det är de tre LME-utgårdar som försvinner inom stockholmsområdet under 1978. Nätaavdelningen stannar kvar i Gröndal.

□ LME-nybygget vid Kungens Kurva (KK) håller på att fyllas. Strömförsörjningsavdelningen (K) befinner sig redan där, liksom personalen på Tellusverkstaden (TV). Inom närmaste månaderna skall hela Transmissionsdivisionen (T) vara installerad vid Kungens Kurva.

□ Tellusanläggningen (TN) skall inrymma huvudparten av Telefonstationsdivisionen (X). Från lokalerna vid Tellusborgsvägen 34 (KB) flyttar kontorsra-

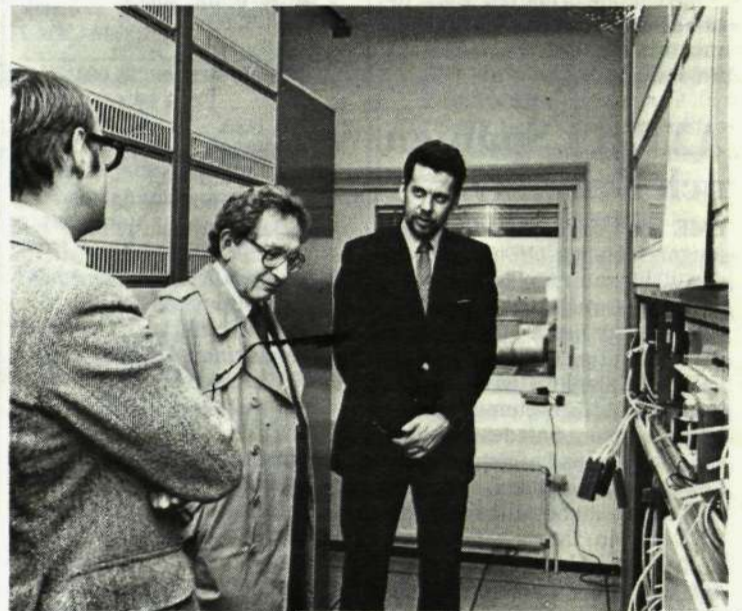
tionaliseringen (Ar) till Tellusanläggningen. Kvar inom området blir Ekonomiavdelningen (E), Kassaavdelningen (C), Expeditionsavdelningen (L) samt AC och AV med underlydande enheter inom Avdelningen för administrationsteknik (A).

□ Standardiseringsavdelningen (O) planeras flytta från Tellusborgsvägen 34 (KB) till Västberga Allé (VH 36).

□ Älvsjöanläggningen ÄL inrymmer för närvarande Z-planeringsområde, Datakommunikationsavdelningen (S), en sektion (UF) av Utvecklingsavdelningen (U) samt tjänstemannasidan inom Telekabeldivisionen, som ju numera hör till dotterbolaget Sieverts Kabelverk (SKV).

Som nämnts i ingressen lämnar ADB-folket Skärholmen för Älvsjö, dit också dataproduktionen som nu är på Tellusanläggningen (TN) flyttar. Vidare pågår uppbyggnad av leveransprovning av AXE inom Älvsjöanläggningen.

□ Inom LME:s huvudanläggning (HF) sker en mängd smärre flyttningar. Här bör nämnas att personalen som har hand om anställningsfrågor (Pa) lämnar I-huset för att samordnas med övriga medarbetare inom Personalavdelningen.



Nobelpristagare besöker LME

På luciadagen i fjol besökte Nobelpristagaren i fysik doktor Philip Anderson LME vid Telefonplan. Han ses här i mitten i AXE-labbet, som är beläget i ett av husen inom Tellusanläggningen, tillsammans med chefen för avdelningen för systemkonstruktion ingenjör Göran

Sundelöf (th) samt överingenjör Lars-Olof Norén i tekniske direktörens stab. VD Björn Svedberg och tekn doktor Christian Jacobaeus tog emot pristagaren, som blev mycket imponerad av vårt tekniska utvecklingsarbete och då inte minst AXE.

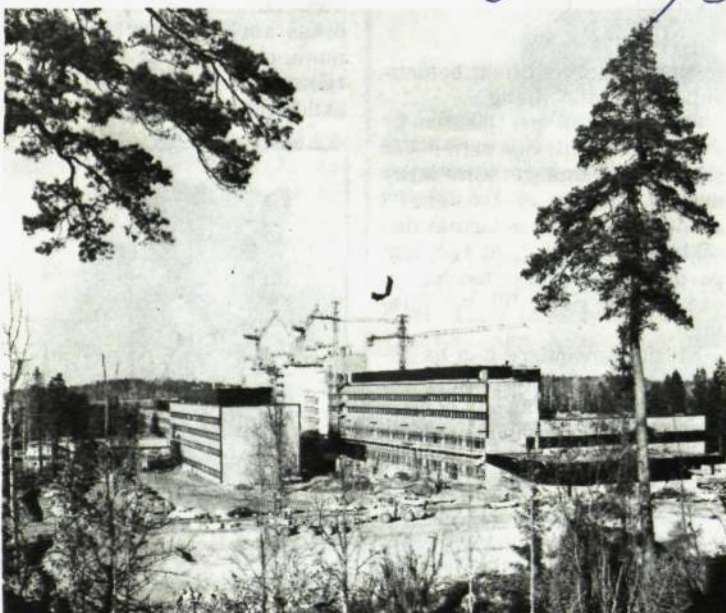
Frimärken med telemotiv i bokverk

Den idealiska presentboken för frimärkssamlare telekommunikationsfolk heter "The History of Telecommunications on Stamps" och är författad av J F Ross.

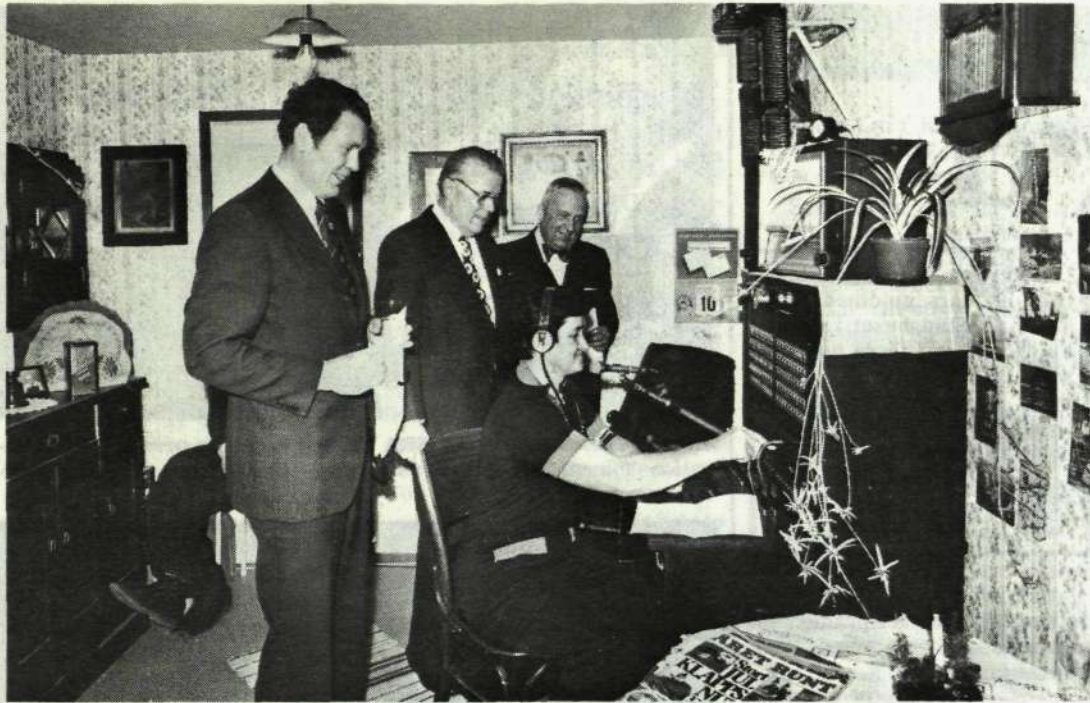
Bokverket utgörs av fem delar av vilka delarna 1 och 2 nu finns ute. Varje del kostar nio australiska dollar men hela verket kan

beställas direkt från författaren till ett specialpris på 14 dollar plus frakt.

Författarens adress är: J F Ross, 29 Park TCE, Plympton Park, S A 5038, Australien. Boken finns också hos Harry Hayes, 48-50 Trafalger Street, Batley, West Yorkshire, WF17 7HA, England. (Reservation för prishöjning.)



LME:s anläggning vid Kungens Kurva håller på att fyllas. Inom närmaste månaderna skall Transmissionsdivisionens personal vara installerad där.



Telefonen 100 år i Finland

Verkställande direktören i LM Ericsson Oy AB, Ericssonkoncernens dotterbolag i Finland, Yngve Ollus beundrar ett manuellt växelbord från sekelskiftet på utställningen "Telefonen

100 år i Finland" hos telefonförvaltningen i Åbo. Direktör Ollus har i sitt sällskap landshövdingen i Åbo och Björneborg län samt stadsdirektören i Åbo. Växeln hade flyttats från en

telefonstation i en liten skärgårdskommun i Åbo skärgård till utställningen komplett med växeltelefonist och det rum i vilken den normalt är inrymd.

Organisationen för Saudiprojektet

För genomförandet av LME:s kontraktssliga åtaganden inom ramen för det totala projektet ATP — i vilket även Philips och Bell Canada deltar — har ansvarsfördelning och organisation beslutats enligt följande:

□ Det överordnade ansvaret för såväl det tekniska och tidsmässiga genomförandet som för det ekonomiska resultatet har tilldelats Håkan Ledin, XD.

□ En särskild projektavdelning — Avdelningen för ATP-samordning, H — bildas den 1 februari 1978.

Avdelningen skall svara för den sammanhållande projektledningen och därmed förknippade funktioner. Detta innebär bl a att planera, följa upp och rapportera berörda aktiviteter inkluderande kostnadsbudgetering och uppföljning. Avdelningen skall även vara beställande instans gentemot divisioner och sakavdelningar inom LME och SKV i Sverige samt det tekniska kontoret TKS i Saudia-Arabien i vad avser installationsverksamheten. Härutöver skall avdelningen vara LME:s kontaktorgan i förhållande till den Joint Venture-organisation som LME och Philips gemensamt

etablerat i Saudi-Arabien.

Till avdelningschef, HC, har utnämnts Bengt Kellgren, för närvarande X/EfC. Han är direkt underställd XD.

□ Avdelningschefen HC rapporterar till en styrgrupp bestående av Lars Edmark (FD), Håkan Ledin (XD), Jan Stenberg (JD) och Hans Sund (UD). Håkan Ledin är ansvarig för verkställandet av styrgruppens beslut.

□ Det tekniska kontoret i Saudi-Arabien, TKS, har utöver sin installationsutförande funktion även en allmän representantfunktion innebärande ansvar för att tillgodose LME:s och koncernbolags intressen i Saudi-Arabien.

Chefen för TKS rapporterar till och tar direktiv från en styrgrupp bestående av Olof Höstbeck (DfA), Nazif Khalidi och Håkan Ledin.

□ Chefen för den Joint Venture-organisation som LME och Philips gemensamt etablerat i Saudi-Arabien rapporterar till och tar direktiv från en Steering Committee bestående av två ordinarie ledamöter och två suppleanter från vardera bolaget.

LME:s ordinarie ledamöter i Steering Committee är

Lars Edmark och Hans Sund och suppleanter Olof Höstbeck och Håkan Ledin.



Det överordnade ansvaret för Saudiprojektet har tilldelats Håkan Ledin (LME/XD).



Avdelningschef för en särskild projektavdelning blir Bengt Kellgren (LME/X/EfC). Han får beteckningen HC.

arrangör och tävlingsplats är ÖSK Skidstadion. På lördagen startar tävlingarna klockan 11 och på söndag, då herr- och damstafetterna går (ej KCM), klockan 10.

Skriftliga anmälningar görs till LME:s Idrottsklubb, Oden-skogsvägen 27—29, 831 00 Östersund. Telefonförfrågningar på

nummer 063/11 70 00, anknytnings 220 eller 126.

Upplysning om inkvartering ges på anknytning 144. Tvåbäddsrum på Esso Motor Hotell i Östersund kostar 72 kronor per person och dygn och då ingår frukost.

Anmälningar senast den 6 februari.

Medbestämmandelagen och ekonomisk demokrati

I decembernumret av KONTAKTEN tog Gösta Kjellin på LME:s Transmissionsdivision upp en diskussion under spalten "frågan är fri" om medbestämmandelagen och om den ekonomiska demokratin med utgångspunkt från de privatägda kapitalägarnas sida. Åke Andersson, V-klubben KA, och Stanley Oscarsson, V-klubben HF går här i svarsmål:

Självklart går Gösta Kjellin helt förbi den enorma maktkoncentration som skett inom det privata näringslivet och det djupt odemokratiska sätt varpå besluten om investeringar exempelvis sker. På samma sätt har han ingenting att säga om hur det lilla antalet kapitalägare utan demokratisk kontroll styr och påverkar också betydande samhällsinvesteringar och därmed på ett betänkligt sätt urholkar också den politiska demokratin.

När han talar om företagets effektivitet ser han också detta ur de privata kapitalägarnas synvinkel utan att nämna de många som ofta får betala denna så kallade effektivitet.

Avslöjande för hans uppfattning om demokrati är när han skriver så här: "Det är många som vill vara med och bestämma hur dessa fonder ska konstrueras: LO—TCO—PTK—SIF—SALF—CF—SAF och en mängd politiska grupperingar. De enda som inte får vara med är nog de som ska betala kalaset d v s vi anställda. Opponerar vi oss inte mot denna förmyndarmentalitet har vi nog dessa kollektivägda fonder inom några år".

Även om Gösta Kjellin uppträder som en värdig representant för de privata kapitalägarna och därigenom borde ha sätte och stämma via SAF, får vi den uppfattningen att han är anställd. Då kan han om han så vill vara med och påverka förslaget om löntagarfonder via sin fackliga organisation. Dom fackliga organisationerna är nämligen till för att just tillvarata sina medlemmars intressen och agerar endast på uppdrag av sina medlemmar. Det här tillhör den elementära utbildningen i grundskolan.

Gösta Kjellin har ingen lösning på hur enskilda anställda och människor skulle kunna hävda sina intressen mot den maktkoncentration som nu finns i företag och samhälle.

Vi har full förståelse härför, historien visar ju helt klart, att det var först efter det vi anställda, löntagare sammanslöt oss i demokratiska organisationer—fackföreningar som utvecklingen kunde föras fram mot de mål som medlemmarna hade utstakat. Det är endast genom en sådan samverkan som den ekonomiska demokratin kan genomföras.

När därför Metall och LO tar upp frågan om löntagarfonder är det efter krav från medlemmarna man gör det. Anledningen till att en mängd medlemmar ute i landet med stor kraft drivit det här kravet, är att dom menar att ett samhälle som styrs efter demokratiska principer fungerar bättre för

medborgarna än en diktaturstat. Man menar, och vi ansluter oss helt till den tankegången, att har man en gång anslutit sig till demokratin kan man inte sedan undanta delar av beslutsprocessen från dess tillämpning.

Vi vet att det kapitalistiska systemet inte kan garantera medborgarna den trygghet de har rätt att kräva av ett modernt samhälle. Vi vet att de beslut som fattas av ett litet fåtal odemokratiskt valda styrelseledamöter påverkar och styr levnadsbetingelserna för hela samhället.

Vi vet att dom som genom sitt arbete skapar kapitalet i stort sett saknar inflytande över hur det kapitalet används.

Vi vet att den solidariska lönepolitiken ger en rad kapitalägare oförtjänta vinster.

Vi vet att den kamp- och konkurrens som det kapitalistiska systemet förutsätter är ur samhällsekonomisk synpunkt fruktansvärt ineffektivt eftersom enorma resurser ödslas just på själva konkurrensen och kampen.

Vi vet också att skall jordens samlade resurser användas så att mänskligheten kan överleva måste det enorma slöseri som det kapitalistiska systemet frammanar brytas.

Mot den bakgrunden kan man med fog säga

att de många anställda som är medlemmar i respektive fackliga organisationer anser demokratin som överlägsen arbetsform inte bara i samhällets olika organ utan också i företagen.

att dessa anställda själva vill vara med och bestämma över hur de resurser de skapar skall användas.

att dessa resurser skall användas för allas gemensamma bästa och inte endast för ett litet fåtal kapitalägares bästa.

Låt oss så till sist ge Gösta Kjellin ett litet tips.

1. Om Du inte vill stå utanför beslutsprocessen så ta kontakt med den fackliga organisationen som Du rättligen redan borde ha tillhört och begär inträde.
2. Där kan Du få andra och riktigare upplysningar om förslaget till löntagarfonder än de Du nu förmodligen fått från något av de borgerliga partiernas kanslier eller SAF.
3. Skulle Du behöva mer material så ta gärna kontakt med Metalls verkstadsklubb på Din arbetsplats.

Med vänliga hälsningar
Åke Andersson
Verkstadsklubben KA
Stanley Oscarsson
Verkstadsklubben HF

Koncernsport

KCM på skidor

Lördagen den 18 och söndagen den 19 februari går årets koncernmästerskap på skidor. LME Idrottsklubb i Östersund är

Skriftliga anmälningar görs till LME:s Idrottsklubb, Oden-skogsvägen 27—29, 831 00 Östersund. Telefonförfrågningar på

Ericssonkoncernens guldmedaljörer 1977

Final i ord och bild

Guldmedaljörernas tacktal av P-B Kalldin

När jag som ung ingenjör för 30 år sedan tog de första, som man då kände, tunga stegen genom korridorerna på LME:s huvudfabrik i Midsommarkransen för att försöka få ett jobb, kom jag så väl ihåg att jag tänkte på den gamle skollärares fundering, då han såg en ung man komma ut från krogen — "Unge-man, Du är på orätt väg — vänd om!"

Vi alla guldmedaljörer har stått i en valsituation för 30 eller 35 år sedan. Har vi valt rätt? Troligen är svaret ja, eftersom så många sitter här i kväll och ser ut att må ganska gott och ha det trevligt.

Vad är det då som gör att vi trivs och känner oss tillfreds med vårt arbete? Är det tekniken? Är det gemenskapen? Är det tryggheten? Jag tror att det är alla dessa faktorer tillsammans som bidrar till att vi har så många guldmedaljörer.

Vi medaljörer har väl alla — var och en inom sitt arbetsområde — en känsla av att vi har gett företaget och därmed också oss själva rätt mycket. Vi har nyss hört vackra ord om oss. Osökt erinrar jag mig den gamla historien om Jonas som sent på ålderns höst skulle få sin guldmedalj. Jonas hade varit med i mångt och mycket i sin hemort — kyrkan, kommunen etc... Vid medaljutdelningen ställde många upp, där fanns prostens, kommunstyrelsens ordförande och det pratades varmt om alla Jonas förtjänster. Efter alla vackra ord sa Jonas: "Jag vet

att I ljuger, men det ä fasligt roligt att höra de'."

Det bästa beviset på att vi gjort ifrån oss rätt hyggligt är att boksluten under alla de år vi arbetat i företaget sett bra ut. Tom i nödens år som detta ser vi ut att överleva. Man ger ibland våra ekonomer hela förtjänsten. Visst är de trollkonstnärer inom sitt yrke, men alla — var och en på sin post — har nog hjälpt till att föra bolaget framåt.

Man sa redan på Gustav Vassas tid att våra järngruvor är riktiga guldgruvor. Vi kan låta den tesen gälla idag för vårt företag.

Apropå bokslut och statistik kan jag tala om att LM:aren dricker mera mjölk och äter mer potatis i våra matsalar nu än för 15 år sedan. Han dricker mindre kaffe. Om detta förhållande främjat produktionen eller bara är ett uttryck för naturaförmänen, fri eller subventionerad lunch, vet jag inte.

Var och en av oss har säkert varit med om episoder som ibland har varit lustiga och ibland mindre lustiga. Vi har mycket att berätta för varandra under kvällens lopp.

Under 30 år har vi upplevt förändringar — förändringar av stora mått. När vi var unga, var överheten i företaget överheter. Vi såg upp till dem, lyfte gärna på hatten för dem och sa sällan Du. Jag kommer ihåg att två rumskamrater i två års tid kallade varandra herr Pettersson

Det blev inte så många bilder från 1977 års guldmedaljuttindelning i Stadshuset i slutet av december i förra numret av KONTAKTEN. I någon mån repareras nu detta. Dessutom införs på mångas begäran Per-Birger Kalldins tacktal från medaljörerna. (På sidan 2 finns under "Officiellt" en bild av Kalldin).

— herr Svensson. Dagens generation är mera frispråkig. En platsökande börjar med "Hej, vad får jag för lön?"

Inom nämndarbetet är informationen viktig, men också den omständigheten att varje anställd har chans att visa sin uppfinnarförmåga. Som exempel kan jag nämna ett belönat förslag, där förslagsställaren menade att materiel kommer ut från våra verkstäder ibland kontrollerad och ibland okontrollerad. På installationsplatserna kan det vara bra att veta om kontroll har gjorts eller inte. Någon föreslog då att okontrollerad materiel skulle förses med stämpeln: Materielen OK!

Låt mig till slut berätta en historia som jag läste i en fackliga tidning för någon vecka sedan.

Efter en kongress i Stockholm var ombuden bjudna till Berns och några stadiga bruksarbetare från Bergslagen hade just börjat avnjuta restaurangens kulinariska rätter. Just då började musiken spela ett klassiskt stycke. "Jag tror det är Strauss", utlät sig en av dem. "Då vete tusan, men gött ä dä", svarade den andre.

Låt oss säga detsamma — gött ä dä! Det gäller såväl den lekamliga spis vi guldmedaljörer försetts med i dag, som det ädla guld vi fått mottaga.

Vi får också tacka för penninggåvan, som något ojämt fördelats mellan skatteverket och oss.

Låt oss guldmedaljörer resa oss och skåla för företaget!



Erland Forsén arbetar på SRA och har hand om personaladministration. Tjänsteåren är drygt 31 år. LME:s VD Björn Svedberg överlämnar medaljen.



Evert Ericsson på LME/HF/Vt 27 har tidigare jobbat på Gröndalsfabriken. Fru Gunnel Svedberg är medaljutdelare. Evert Ericsson har nära 31 års tjänst.



Gunhild Skoglund med 32 tjänsteår arbetar åt LME i Sätra (X/Bed).



På LMS regionskontor i Linköping tjänstgör Sven-Olov Garemark med 31 1/2 års tjänst inom koncernen. Fru Patricia Lundvall fäster guldmedaljen på kavajslaget.



Nils Ekström arbetar på Vt 29 hos SKV.



På K 71 hos LME i Söderhamn återfinns Karl-Erik Rehnberg.

Bronsplakettörer 1977

Det blev 361

Antalet bronsplakettörer blev slutligen 361 i och med att ytterligare tre medarbetare visat sig uppnå kvalificerat antal tjänsteår på minst 23 år. Det är Arne Holmberg, T/RkhC, och Sven-Erik Ahlberg, Dpib, båda hos LME samt Åke Gillberg från LMS med tjänsteställe RÖ/Fk.

Vid middagen i en av huvudfabrikens matsalar för LME-plakettörerna inom stockholmsområdet togs vidstående bild av den till åldern yngste och äldste bland samtliga 361 plakterade.

Sven Östman (till höger), TV/Vt 748, är född i juni 1912, och Ulf Håkansson på LME:s avdelning X/C är född i augusti 1939.



48 år inom koncernen

C-G Löfgren, RÖ/MC, fick den 3 oktober silverplakett för lång anställningstid inom LME-koncernen. Han har arbetat 48 år vid LM Ericsson och är i dag chef för försäljningen till totalförsvaret i Sverige. Vägen dit har varit lång och händelserik sedan C-G den 1 oktober 1929, 14 år gammal, började vid LM Ericssons Anläggningsbolag som ritpojke.

Efter några år på ritkontoret flyttade C-G över till montageavdelningen för att skaffa sig praktik inför begynnande ingenjörstudier. Han var med på många intressanta jobb men tyckte ändå att det gav för lite, och det var nära att han hade sagt upp sig.

— Det var då jag fick en chans hos Ivan Lundh på materielförsäljningen berättar C-G. Här fick jag börja sälja per telefon både till privatkunder, försvarsmakten och statliga verk. Det gällde i första hand färdigmaterial. Under den värsta krisen på 30-talet sålde vi också legotjänster. Sålunda tillverkade LM Ericsson bl a stekpannor, tältsängar och spjutspetsar för att hålla verkstäderna i gång, berättar C-G.

Senare på 30-talet i samband med att begreppet "automation" slog igenom uppstod ett stort behov av reläer, fjädergrupper, rundgående väljare etc på marknaden, d v s det som vi i dag betecknar komponenter. Det blev beslutat att vi skulle marknadsföra sådana produkter och därmed startade den egentliga komponentförsäljningen inom LM Ericsson.

Strax före 2:a världskrigets utbrott hade C-G avancerat till chef för komponentförsäljning-

en, som då omfattade 19 personer. Han var med om att ta fram de nu klassiska katalogerna 610, 704, 710, 711 och 712.

Krigsåren innebar mycket stora leveranser till krigsmakten av bl a talgarnityr för tanks och fälttelefonapparater till alla vapenslag.

När LMS bildades 1966 blev lösmaterieförsäljningen decentraliserad och togs om hand av regionerna. Sedan dess har C-G verkat inom RÖ:s organisation där han ansvarar för försäljningen till totalförsvaret i hela landet.

En speciell uppgift har C-G som bolagets säkerhetschef — eller som det egentligen borde heta — sekretesschef. Det innebär att han övervakar att sekretesslagen tillämpas vid alla militära hemliga åtaganden inom hela landet, vid vilka LMS medverkar som leverantör. Han är också bolagets representant i TELE-MIL, som är en kontaktgrupp för militära telekommunikationsprojekt inom koncernen.

Sedan i juni i följ har C-G Löfgren delpension med 32 timmars arbetsvecka.

— På så sätt får jag mer tid över för min hobby som är att bygga hus, säger C-G. Just nu håller jag på att renovera min villa i Ålsten.

I pension

Wallner Lars, KK/Kra. Anställd 1930. Silverplakett 1977. I pension den 1 oktober 1977.

Sommaren 1930 började Lars Wallner på Signalbolaget med lokaler på sjätte våningen i Södra Kungstornet. Hösten 1940 kom han till stora ritkontoret i den nyuppförda fabriken i Mid-sommarkransen. Från 1953 har Lars Wallner arbetat med strömförsörjningsutrustningar och sedan den nuvarande K-organisationens tillkomst 1970 har han haft ansvaret för dokumentation av mekaniska konstruktioner inom avdelningen.

Fritiden ägnar Lars Wallner åt det egna huset och friluftsliv. Västkusten besöks ofta och gärna. Teater och musik är också av intresse. Från fritidshuset på Kungshatt har det hänt att han tagit sig till Telefonplan per roddbåt och cykel.

Engström Evert, HF/Vt 15. Anställd 1927. Silverplakett 1976. I pension den 1 november 1977.

Den 29 augusti 1927 började Evert Engström som verkstadsbud på växelbordsmonteringen. Efter några år blev det montering och kopplingsarbete på samma avdelning. Därefter arbetade han med elmätare och som finmekaniker hos Ermi.

1950 kom Evert Engström tillbaka till moderbolaget och Vt 15 och arbetade med pressverktyg till 1955 då han blev förman på reparationsgruppen. Från 1964 har han ansvarat för nytillverkning av pressverktyg.

Schack är ett av Evert Engströms stora intressen. Ett annat är orientering.

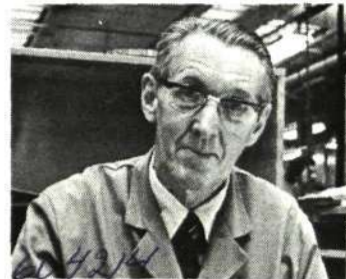
C-G Löfgren hos dotterbolaget LM Ericsson Telemateriel AB (LMS) fick i slutet av förra året koncernens silverplakett. Han började på Anläggningsbolaget som ritpojke 1929, 14 år gammal. Det är LMS VD P-B Janson (t v) som överlämnar plaketten.

146 års sammanlagt

arbete inom Ericssonkoncernen har de här tre LMS-arna bakom sig. Roland Levin, Erik Lindgren och Oscar Karlsson är förövriga därför att de samtidigt erhöll silverplaketten på restaurang Riche i Stockholm den 14 december.



Lars Wallner, KK/Kra, började 1930 hos Signalbolaget. Den 1 oktober 1977 gick han i pension.



Den 29 augusti 1927 anställdes Evert Engström hos LME som verkstadsbud. Den 1 november 50 år senare gick han i pension.

Moberg Gunnar, SRA/Vt 19. Anställd 1929. Silverplakett 1977. I pension den 1 december 1977.

Gunnar Moberg började 1929 på Radiobolaget vid Alströmergatan. Under de första åren sysslade han med montering av rundradiomottagare och mellan 1932 och 1945 arbetade han på serviceverkstaden. Därefter följde tillverkning av telefonstationsmaterial åt moderbolaget.



Gunnar Moberg på SRA/Vt 19 gick i pension den 1 december 1977 efter 48 tjänsteår.

Under senare år har Gunnar Moberg arbetat som kontrolltekniker.

Fritiden ägnar han åt fiske och stugan i Årsta Havsbud. Gunnar Moberg kan dessutom glädja sig åt Stockholms kanske vackraste utsikt där han bor i Marieberg vid Riddarfjärden och Mälarenloppet.

Åberg Sverker, HF/X/Kfu. Anställd 1941. Guldmedalj 1974. I pension den 1 november 1977.



Sverker Åberg är specialist i mättekniska frågor och har bl a utvecklat en precisionsmetod för bestämning av bromsmagnetflödet i elmätare.

Från allmänna sektionen på laboratoriet kom Åberg till utvecklingsavdelningen för att arbeta med halvledarkomponen-

ter. Därefter har han tjänstgjort på X-divisionens avdelning för komponenter och kretskonstruktion.

Lyvik Ivar, HF/Vt 02. Anställd 1938. Guldmedalj 1973. I pension den 1 november 1977.



Ivar Lyvik på HF/Vt 02 började på LME:s experimentverkstad för 40 år sedan. Han blev förman 1949 på avdelningen för mekaniskt experimentarbete. Sedan 1961 har Ivar Lyvik varit instruktör vid LME:s lärlingsskola vid HF.

Lindvall Nils, KH/Vkk. Anställd 1940. Guldmedalj 1974. I pension den 1 november 1977.



Nils Lindvall anställdes 1940 vid LME:s huvudförråd. År 1947 började han vid Katrineholmsfabriken som orderbevakare och från 1966 som kontrolltekniker.

Tack

Födelsedag

Norgren Hans, BO//Mxi
Hellqvist Arild, SRA/Vbk
Henry och Lennart Johansson, HF/X/VmC resp BO/G/AvrC (100 år tillsammans)
Lundberg Sven, X/I (LMD)
Larsson Elof, HF/V/Btd
Sjöqvist Bernt, TN/PlrC
Wallin Gösta, VH/FoaC
Pöld Uno, ST/X/BpkC
Ellstam Stig, HF/XfK
Söderberg Berthold, LMS/RÖ/AiC
Ahlberg Astrid, HF/Vpdm
Johansson Arne, HF/Vt 11

Pension

Hagman Nils, TN/Avm
Pettersson Gustaf, HF/Vt 16
Holmqvist Lennart, TN/LC
Brodén Åke, HF/X/Gtg
Björck Wilhelm, HF/X/Aef
Caldinger Wanda, TN/T/Gxd

Annan vänlighet

Norén Hjalmar, f d HF/X/Y
Ahlström Emil, PJ/X/Itm
Pettersson Gun, HF/X/Rxf
Ahlström Emil, PJ/X/Itm
Bergman Arne, f d T/KtaC

Vänligt deltagande

Vid min makes, faders och svärfaders, Erik Magnusson, f d LME/X/IsI, bortgång.
Lilly, Bert och Yvonne



**Sjutton silverplakettörer under januari
PRESENTERAS I NR 2**



Anställda inom koncernen i Sverige den 31 december 1977

Karlskrona största LME-fabriken

I årets "tio i topp"-lista för LME-fabrikerna har Karlskrona nu gått förbi Huvudfabriken. I fjol var det snudd med bara 37

färre anställda.

Mölnadal fortsätter vandrigen uppåt på listan. Förra året låg man på åttonde plats, nu tar man Ingelstas femte plats.

Siffermaterialet har lämnats av Bengt Lindgren (LME/Plx).

1 Karlskrona (2)

1977: 1489+768=1757
 1976: 1610+285=1895
 1975: 1806+292=2098
 1974: 1949+281=2230
 1973: 1680+267=1947

2 Huvudfabriken (1)

1977: 1399+306=1705
 1976: 1565+367=1932
 1975: 1975+438=2413
 1974: 2065+455=2520
 1973: 2018+416=2434

3 Söderhamn (3)

1977: 981+177=1158
 1976: 1060+190=1250
 1975: 1194+195=1389
 1974: 1095+190=1285
 1973: 1043+191=1234

4 Visby (4)

1977: 918+ 86=1004
 1976: 1015+ 87=1102
 1975: 1182+ 88=1270
 1974: 1141+ 76=1217
 1973: 1006+ 67=1073

5 Mölnadal (8)

1977: 560+233= 793
 1976: 528+212= 740
 1975: 472+180= 652
 1974: 440+172= 612
 1973: 464+164= 628

6 Katrineholm (6)

1977: 714+ 60= 774
 1976: 789+ 64= 853
 1975: 917+ 62= 979
 1974: 984+ 59=1043
 1973: 917+ 57= 974

7 Östersund (7)

1977: 628+116= 744
 1976: 705+121= 826
 1975: 822+115= 937
 1974: 725+102= 827
 1973: 590+ 91= 681

8 Ingelsta (5)

1977: 654+ 62= 716
 1976: 871+ 67= 938
 1975: 1263+ 67=1330
 1974: 1501+ 89=1590
 1973: 1235+ 68=1303

9 Kristianstad (9)

1977: 467+102= 569
 1976: 537+110= 647
 1975: 564+111= 675
 1974: 608+ 93= 701
 1973: 548+ 84= 632

10 Norrköping (10)

1977: 422+ 61= 483
 1976: 463+ 64= 527
 1975: 560+ 67= 627
 1974: 611+ 67= 678
 1973: 536+ 60= 596

Stockholmsområdets enheter

Tabellen upptar de största LME-enheterna.

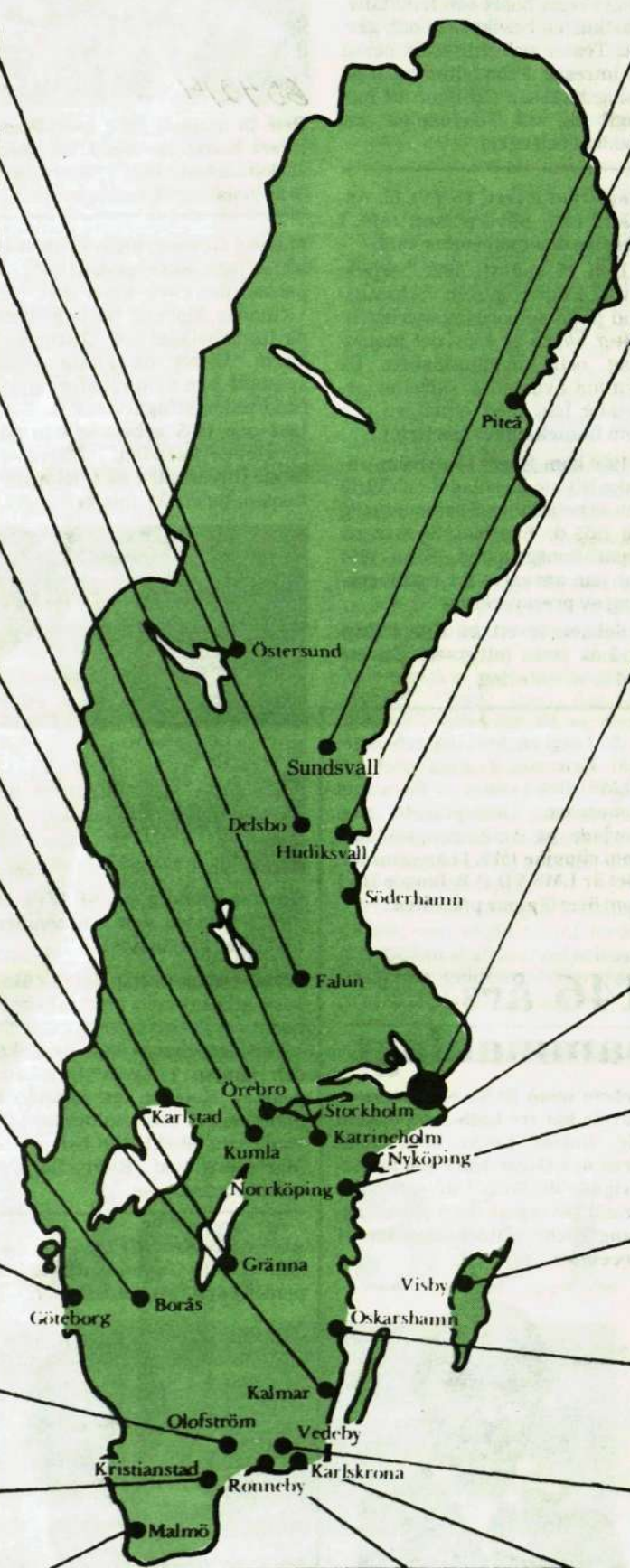
Enhet	Koll	Tjän	Summa
HF	1 533	2 030	3 563
TN	237	1 382	1 619
HF/V	1 399	306	1 705
TN/TV	237	116	353
ÅL/Z	173	123	296
CL	172	28	200
BO/BT	134	27	161
BO/G	—	410	410
GF(N)	34	83	117
KK	—	232	232
PJ(X/I)	137	230	367

De större dotterbolagen

Företag som ligger under dotterbolagen är inte medtagna.

Bolag	Koll	Tjän	Summa
SRA	881	1 206	2 087
RIF	939	575	1 514
SKV	909	462	1 371
LMS	511	630	1 141
EUA	—	543	543

- ÖS: 628 + 116 = 744
- DO: 267 + 10 = 277
- SKV, Falun: 94 + 23 = 117
- KH: 714 + 60 = 774
KH/X/Bh: 0 + 36 = 36
- ÖR: 270 + 20 = 290
LMS/RM: 99 + 52 = 151
- SRA, Kumla: 375 + 83 = 458
- KS: 70 + 7 = 77
- RIF, Gränna: 155 + 39 = 194
- RIF, Kalmar: 429 + 132 = 561
- BS: 380 + 35 = 315
BL (G-divisionens lager): 37 + 7 = 44
- X/I, Göteborg: 43 + 18 = 61
LMS/RV: 87 + 55 = 142
MÖ/MI: 560 + 960 = 1520
SRA: 0+32
- OM: 375 + 14 = 389
- KR: 467 + 102 = 569
- SRA: 0 + 27 = 27
LMS/RS: 78 + 48 = 126



- SRA: 0 + 13 = 13
- SKV/PÅ: 143 + 31 = 174
- SKV/HL: 385 + 70 = 455
- SÖ: 981 + 177 = 1158
- LME: Stockholm: 2463 + 5735 = 8198
SG/KR: Sundbyberg 23 + 4 = 27
- EUA: Stockholm 0 + 543 = 543
- LMS: Tyresö 17 + 313 = 330
RÖ/SV: Stockholm 254 + 119 = 373
- RIF: Stockholm 243 + 382 = 625
RIF: Tyresö 112 + 22 = 134
- SRA: Stockholm 506 + 1002 = 1508
SRA: Bålsta 0 + 49 = 49
- SKV: Sundbyberg 268 + 217 = 485
KV: Älvsjö 19 + 121 = 140
KAB: Vällingby 27 + 32 = 59
- TRX: Norsborg 8 + 18 = 26
- SKV/Thorsmans, Nyköping: 118 + 67 = 185
- IN: 654 + 62 = 716
IK: 324 + 31 = 355
NG: 422 + 61 = 483
- VY: 918 + 86 = 1004
- OH: 382 + 37 = 419
LMS: 0 + 38 = 38
- VE: 228 + 10 = 238
- KA: 1489 + 268 = 1757
- RY: 402 + 25 = 427

Siffrorna anger i tur och ordning antalet kollektivanställda + antalet tjänstemän = totala antalet anställda.

REDAKTIONSOMBUD:

BORÅS Georg Skoog • **HUDIKSVALL** Ulf Mickelsson • **INGELSTA** Karl-Ulrik Nilsson • **KARLSKRONA** Barbro Westermark • **KARLSTAD** Thomas Sigfridson • **KATRINEHOLM** Göran Lindberg • **KRISTIANSTAD** Gunnar Holm • **OSKARSHAMN** Lars-Erik Enarsson • **SÖDERHAMN** Rune Kjellberg • **VISBY** Bo Andersson • **ÖREBRO** Nils Brewitz • **ÖSTERSUND** Håkan Sjölander • **MÖLNDAL** Lars Köhler • **PITEÅ** Jarl Sundkvist • **LMS/TYRESÖ** Thord Andersson • **RIF/KISTA** Erik Heidebäck • **SKV/SUNDBYBERG** Sven Mindus • **SKV/ÄLVSJÖ** Hans Nordengren • **SRA/KISTA** Hans Larsson • **TCN/NYKÖPING** Hans Segnestam