

Kontakten

Nr 3

Mars 1978

Årgång 39

INFORMATIONSTIDNING FÖR LM ERICSSON MED DOTTERBOLAG

Koncernvinst 1977 på 193 miljoner

Ericssonkoncernens beställningsingång uppgick 1977 till 8 665 miljoner kronor jämfört med 7 154 föregående år, dvs en ökning med 21 procent. Över 83 procent av beställningarna avsåg andra marknader än Sverige. Orderbeståndet uppgick vid årets slut till 8 565 miljoner kronor jämfört med 7 522 under 1976.

Koncernens fakturering ökade med 7 procent till 7 833 miljoner kronor från 7 294. Härav utgjorde faktureringen utanför Sverige 84 procent för båda åren.

Vinsten före bokslutsdispositioner och skatter uppgick till 553 (407) miljoner kronor, vilket motsvarar 7,1 (5,6) procent av faktureringen.

Koncernen redovisar en nettovinst på 193 (145) miljoner kronor och moderbolaget en nettovinst på 122 (122).

Sidan 3.



Ericsson do Brasil är LME:s största dotterbolag med cirka 9 000 medarbetare, därav 7 000 inom verkstadssidan. Bolaget har vänt en kraftig förlust till vinst under förra året. Bilden visar huvudan-

läggningen i Eugenio de Melo. Det är huvudvägen mellan Sao Paulo och Rio de Janeiro som syns längst ned.

604 191

Färre tjänstemän behövs hos AB Rifa

Den minskade efterfrågan på kondensatorer har inte kunnat kompenseras med andra produkter. Det är huvudanledningen till att dotterbolaget Rifa tvingas minska antalet tjänstemän med cirka 90 i Stockholm, Kalmar och

Gränna. Neddragningen sker genom naturlig avgång och omplaceringar inom koncernen i Sverige. Åtgärderna skall vara genomförda till andra kvartalet nästa år.

Sidan 5.

Medarbetare med idéer om nya produkter söks

Företagsledningen har utsett en grupp med uppgift att inventera tillverkningsobjekt som kan tänkas ge ett utökat produktsortiment.

Gruppen består av TD Gösta Lindberg, KAC Gösta Larsson, SKV/Ta Göran Norrman, X/AC Bror Lundkvist och OC Lennart Rydén, den senare gruppens sekreterare. Resurser såväl inom HF som dotterbolag i Sverige kommer att utnyttjas.

Den som har idéer om tänkbara nya produkter (eller nya områden för befintliga) är välkommen ta kontakt med sekreteraren OC Lennart Rydén, telefon 08/7195005, eller via förslagsverksamheten.

ALARMCOM – toppsystem från LMS

Ett datorstyrt larmkommunikationssystem, ALARMCOM, kommer att ge det holländska Post- och telegrafverket automatisk dygnetrunt-bevakning för sina postkontor över hela landet. Dessutom erbjuder man allmänheten denna nya larmservice.

Det är dotterbolaget LM Ericsson Telemateriel AB (LMS) som utvecklat och levererat det nya systemet.

Sidan 4.

Riddare av 1:a klassen av S:t Olavsorden



Håkon-Stein Korshavn

Ett självupppoffrande och oegennyttigt fritidsarbete har lett till att LM-aren Håkon-Stein Korshavn (X/Rnd) utnämns till Riddare av 1:a klassen av S:t Olavsorden, av kung Olav i Norge.

Korshavn erhöi denna utmärkelse för sitt frivilliga och enormt uppoffrande arbete i samband med insamling, planläggning och uppförandet av Kronprinsessan Märthas Kirke i Stockholm.

Denna är nu församlingskyrka för den norska församlingen i Stockholm och är belägen uppe på Stigberget på Södermalm.

Korshavn har under många år suttit som ordförande i norska kyrkorådet i Stockholm, ett uppdrag som han fortfarande innehar.

Utnämningen är en av de högsta utmärkelser en norrman kan erhålla och utdelas endast som erkänsla för synnerligen förnämliga arbetsinsatser.

För LM-arna inom HF-området är Håkon-Stein Korshavn känd för ett engagerat arbete inom SIF-klubben under många år, bland annat som organisationssekreterare.

kontakten

Nr 3 Mars 1978

Det tekniska samarbetet televerket-EUA-LM Ericsson

Den här ledarens inledning och avslutning har författats av LME:s direktionsmedlem (XD) och chef för Telefonstationsdivisionen (XC) Håkan Ledin. För den övriga delen, som beskriver den formella ramen för samarbetet televerket - EUA - LM Ericsson, svarar Bertil Uddsten (X/GtC), som har hand om divisionens marknadsföring inom Sverige (televerket).

Sverige är ett av världens mest avancerade länder inom telekommunikationsområdet. Detta beror på att man här i landet sedan telefonins begynnelse inom såväl teleföretag som industri satsat på teknisk utveckling. Dessa satsningar var under lång tid mer eller mindre samordnade.

60-talets snabba tekniska utveckling, som skulle fortsätta under 70-talet, ställde växande krav på resurser. Det blev naturligt och nödvändigt, att söka finna former för ett mer fast etablerat och långsiktigt samarbete mellan televerket och LM Ericsson för utveckling av framtidens komplexa telekommunikationssystem. Således grundades, som vi alla vet, utvecklingsbolaget ELLEMTEL (EUA) år 1970.

Gemensamt utvecklade produkter ställer emellertid även krav på samarbete efter den inledande utvecklingsperioden. Nedan följer en sammanfattning av hur samarbetet inom EUA och direkt mellan televerket och LME är organiserat.

SAMARBETET INOM RAMEN FÖR EUA

ELLEMTEL Utvecklings Aktiebolag (EUA) bildades i april 1970. Syftet var att tillgodose LME:s och televerkets gemensamma önskemål att förstärka och samordna de tekniska resurserna för utveckling av nya produkter inom telefoniområdet.

I EUA:s styrelse ingår tre ledamöter från vardera LME och televerket med alternerande ordförandeskap mellan parterna. För handläggning av ärenden inom den löpande verksamheten har styrelsen inom sig utsett ett **Samordningsutskott** (SOU), sammansatt av fyra ledamöter, två från LME och två från televerket. I detta utskott är EUA/VD föredragande.

Immaterialrättsavtalet

Samtidigt med bildandet av EUA tecknades ett avtal mellan LME och televerket, det s k **Immaterialrättsavtalet**, innehållande närmare regler för det tekniska samarbetet, t ex vilka typer av utvecklingsprojekt som EUA skall engagera sig i, kostnadernas fördelning samt rätten till patent och know-how.

Två kommittétyper

För att skapa effektiva styrorgan för det utvecklingsarbete som bedrivs inom ramen för EUA har två typer av kommittéer inrättats, nämligen:

- Produktkommittéer (PK)
- Funktionskommittéer (FK).

En **produktkommitté** skall behandla ett visst **produktområde**, t ex telefonstationer, och följa upp

gemensamma utvecklingsuppdrag samt rapportera till och vara ansvarig inför samordningsutskottet.

En **funktionskommitté** skall på motsvarande sätt behandla ett visst **funktionsområde**, t ex grundteknik.

I PK och FK ingår representanter för var och en av de tre parterna LME, televerket och EUA. Samordningsutskottet utser ordförande. Vid eventuell oenighet inom någon kommitté hänskjuts respektive fråga till Samordningsutskottet för avgörande.

Följande kommittéer är f n verksamma:

- PK - TS för Telefonstationer
- PK - AV för Abonnentväxlar
- PK - DK för Datakommunikationsnät
- PK - TA för Telefonapparater
- PK - DT för Digital transmissionsutrustning
- PK - VK för Videokommunikation
- FK - GT för Grundteknik

För det löpande samarbetet avseende specifika konstruktionsuppdrag vid EUA inrättas vid behov särskilda **Koordinationsgrupper**, t ex TS - KG, koordinationsgruppen för telefonstationssystem.

SAMARBETET UTANFÖR RAMEN FÖR EUA

Det tekniska samarbete mellan LME och televerket som bedrivs inom ramen för EUA gör det möjligt att utveckla produkter som är identiska eller i varje fall mycket lika hos båda parterna.

Med hänsyn till att livslängden för dessa produkter kan förutspås bli mycket lång har det ansetts nödvändigt att åstadkomma ett samarbete mellan LME och televerket som syftar till att i tekniskt avseende hålla samman konstruktionerna under hela deras livstid.

Detta utgör den grundläggande förutsättningen för ett vidare samarbete inom bl a områdena vidareutveckling, konstruktionsförvaltning, tillämpnings- och anpassningskonstruktion samt utveckling av metoder och hjälpmedel för tillverkning och installation.

Samarbetsavtalet

I syfte att få en fast form för ett dylikt samarbete träffades den 9 november i fjol det s k **Samarbetsavtalet**. Detta avtal är till sin konstruktion ett s k paraply-avtal, d v s ett avtal som innehåller allmänna principer och regler för träffande av ett antal sinsemellan närbesläktade överenskommelser.

Utöver sådan övergripande information innehåller Samarbetsavtalet även en föreskrift om att parterna är skyldiga att utbyta teknisk översiktinformation inom det gemensamma produktområdet för att parterna skall kunna bedöma sitt intresse av specifika samarbetsobjekt.

"Specifik Överenskommelse"

För att samarbete skall komma till stånd föreskrives, att det för varje aktuellt samarbetsfall upprättas en s k **Specifik Överenskommelse** (SPÖ), där villkoren och detaljerade bestämmelser för samarbetsfallet

Officiellt

KABELFÖRETAGET I IRAN

Fereydoun Kia har utnämnts till verkställande direktör vid kabelföretaget **Simco Ericsson Ltd (SET)**, Iran. Befattningen tillträdde den 1 februari.



Fereydoun Kia heter verkst dir vid kabelföretaget **Simco Ericsson Ltd (SET)** i Iran.

AVDELNING X/I LME

Ingenjör Lars Estberger har av bolagets styrelse utnämnts till överingenjör i bolaget i samband med att han tillträdde befattningen som X/IC den 1 mars 1978.

DATAKOMMUNIKATION, LME

Från den 1 april organiseras arbetet inom tekniksektorn vid LME:s Datakommunikationsavdelning på fem sektioner:

— Sb Systemfrågor AXB och KV



Gösta Åqvist har utsetts till den nya befattningen StB hos LME.

skall fastläggas. **Gemensamma** bestämmelser för olika samarbetsformer finns angivna i Samarbetsavtalet.

Hittills har huvudsakligen fem "Specifika Överenskommelser" diskuterats nämligen:

- SPÖ 1 Samordnad konstruktionsförvaltning för AXE
- SPÖ 2 Samordnad tillämpnings- och anpassningskonstruktion för AXE - Sverige
- SPÖ 3 Televerkets utnyttjande av ADB-hjälpmedel framtagna eller förvaldade av LME
- SPÖ 4 Samarbete avseende installations- och provningshjälpmedel
- SPÖ 5 Samordnad konstruktionsförvaltning av byggsätt BYB.

För SPÖ 1 och 2 har diskussionerna i det allra närmaste slutförts. Övriga SPÖ befinner sig ännu i ett inledande diskussionsskede

Styr- och samrådsorganisationer

Samarbetet inom ramen för SPÖ 1 och SPÖ 2 har redan påbörjats. I syfte att styra förvaltningsverksamheten har en styr- och samrådsorganisation upprättats mellan LME och televerket, bestående av ett antal **styrgrupper** SGF (= styrgrupp förvaltning) för AXE-systemets olika system, t ex SGF - AXE, för överordnade AXE-frågor och koordinering av frå-

- Sd Anläggningskonstruktion
- Sf Maskinvarukonstruktion AXB och KV
- Sg Modemteknik
- Sk Programvarukonstruktion AXB

Vidare inrättas en befattning StB för allmänna tekniska frågor och utredningar. **Gösta Åqvist** (nuv SdC) har utsetts till befattningen, som är direkt underställd chefen för tekniksektorn **P-O Thyselius**.

ORGANISATIONEN INOM LMS

Den 15 februari fattades beslut om omfattande organisationsförändringar inom dotterbolaget **LM Ericsson Telemateriel AB (LMS)**.

Utöver sverige-verksamheten, som återstår att utreda, kommer fr o m den 3 april LMS att bestå av följande avdelningar med chefer:

A Anläggningsavdelning (Lars Isheden), **E Ekonomisavdelning** (Bertil Gråberg), **I Internationell försäljningsavdelning** (Lars Selin), **K Produktavdelning** (Rune Lindeborg), **P Personalavdelning** (Lage Sjöberg) och **T Teknisk avdelning** (Jan Sundström).

Direkt under VD **P-B Janson** sorterar sektionen **DA Speciella uppdrag** (f n bestående av **Anders Jörgensen, DT**) och sektionen **Dm Information och Reklam** (chef **Per Witt**).

RÄNTEÄNDRING

Räntan på sparkassemedel hos LME:s intressekontor har sänkts med en halv procent till 8,25 procent.

Med en halv procent har också räntan sänkts med på aktielånen hos Skandinaviska Enskilda Banken och Svenska Handelsbanken, dvs till 9,5 procent för femårsån och 10 procent för tioårsån.

gor som berör flera system inom AXE, samt SGF - APZ, för frågor som är specifika för APZ.

Därutöver finns ytterligare ett antal **samarbetsgrupper**. Dessa grupper består av representanter från vardera LME och televerket samt, så länge konstruktionsansvar kvarligger vid EUA, även av en representant därifrån.

Ovanstående beskriver den formella ramen för samarbetet. Kärnan i detta är emellertid individerna i de olika beskrivna organen.

Kontaktytorna mellan EUA, televerket och LME är mycket breda och de informella kontakterna är omfattande och ytterst betydelsefulla. Det är dessa som skapar den nödvändiga dynamiken i verksamheten.

Idéer stöts och blöts. På så sätt drivs utvecklingen vidare på ett framgångsrikt sätt.

Bästa beviset för detta är AXE. Nu gäller det emellertid att visa att vi av en lyckosam teknisk utveckling kan åstadkomma en produkt, som under en lång tid skall bibehålla sin internationella konkurrenskraft.

Kraven på smidigt samarbete och ömsesidig förståelse inom de formella ramarna ökar. Jag är övertygad om, att vi gemensamt skall lösa även dessa problem på ett för alla inblandade parter framgångsrikt sätt.

Nya patent

under tiden 14 januari - 15 februari 1978 (förteckningen anger uppfinnarens namn och tjänsteställe samt uppfinningens titel).

Carlqvist B R, TN/T/Kbk, **Eriksson A G**, TN/T/KbkC - Hållkrets i mottagaranordning för MFC-signalering;

Björklund F L G, RIF/A/TUC, **Sandberg C-O**, RIF/A/TU, **Sternbeck O**, RIF/AC, **Wern L A**, HF/D1p - Tvåpol innefattande en transistor;

Lindgren E G, LMS/Tg - Optisk branddetektor;

Forsberg K S, KA/BtbC - Anordning vid hopfogning;

Berg E L, EUA/Xfk - Sätt och anordning för att överföra datainformationer till två parallellt arbetande datamaskindelar;

Strömer C-A, BO/G/ArE - Anordning för insektsfri tätning vid ett i en telefonapparat befintligt ljudgivande skålförmt signalorgan;

Ankarstrand M B, EUA - Sätt att fastställa det optimala detekteringsfasläget hos symbolkodade datasignaler;

Magnusson S E, EUA - Anordning vid akustiska signalorgan i telefonapparater.

Utlandstjänst

Följande personal har påbörjat kontraktstjänstgöring i Saudi Arabien:

Bo Frykhammar, economichef för Philips - L M Ericsson Joint Venture.

Ingemar Gadman, installationschef vid Telefonaktiebolaget L M Ericsson Saudi Arabia Branch.

Martti Mannerla, head of section "invoicing" vid Philips - L M Ericsson Joint Venture.

Ake Schoultz, head of section "financial reporting" vid Philips - L M Ericsson Joint Venture.

Genaro Cucarano, store keeper vid Philips - L M Ericsson Joint Venture.

Lars Jacobsson, controller vid Telefonaktiebolaget L M Ericsson Saudi Arabia Branch.

Lennart Rosén, project controller vid Telefonaktiebolaget L M Ericsson Saudi Arabia Branch.

Ake Persson har påbörjat kontraktstjänstgöring som materialadministratör i Libyen.

Bengt Edlund har avslutat tjänstgöringen i Egypten och återkommit till Sverige.

Roger Karlsson tjänstgör nu vid av X/Lb efter avslutat kontrakt i Colombia.

Jan-Erik Gimming tjänstgör sedan januari som montageledare i Pakistan.

Mats Wennerberg har inlett tjänstgöring som försäljningsingenjör i Algeriet.

Robert Brunn är sedan februari stationerad i Iran som konsult och assistent till VD.

Gerald Vallancey är sedan mars bolagschef i Nigeria.

Leif Johansson har påbörjat kontraktstjänstgöring som "chief product engineering coordinator" i Brasilien.

Morgan Bergemar tjänstgör nu som dokumentationsingenjör i Egypten.

Järnvägssystem till Jugoslavien och Australien

LME har i hård konkurrens erhållit beställningar på järnvägssystem från Jugoslavien och Australien. Det totala ordervärdet är 30 miljoner kronor.

I beställningarna ingår ett datorbaserat fjärrstyrnings- och övervakningssystem, som är ett av de mest avancerade i världen inom detta område. Denna utrustning möjliggör en förbättrad tågkörning och en utvidgad informationsservice till tågpassagerarna.

Större delen av utrustningen kommer att levereras från MI-divisionen i Sverige i år och nästa år.

INVIGNING PÅ NATIONALDAG

Kontraktet med Jugoslavien är speciellt ur flera synvinklar. Det ingår i ett större projekt som genomfördes åren närmast efter 2:a världskrigets slut. Då, liksom nu, deltog skungdomsbrigader (Omladinske brigade), i vilka ungdomar från olika länder arbetade. För dem som var med för trettio år sedan finns möjligheten att upprepa bedriften genom att ställa upp i skveteranbrigader.

Byggandet (och större delen av LME:s åtagande) ska göras på rekordtid. Invigningen sker

den 29 november 1978, som är Jugoslaviens nationaldag.

LME har levererat en äldre CTC-utrustning på en del av sträckan Vrpolje-Sarajevo. Denna utrustning har enligt jugoslaverna fungerat felfritt i 20 år, vilket bidrog till att den nya ordern gick till LME.

TRE UTBYGGNADSETAPPER

Styr- och övervakningssystemet blir ett effektivt hjälpmedel för persontrafiken mellan Melbournes centrum och dess förorter. Beställningen omfattar den första av tre utbyggnadsetapper. I den första ingår utrustning för 47 stationer. Tre av dessa ligger i en tunnel som nu byggs i en cirkel kring Melbournes innerstadskärna. Fullt utbyggd kommer anläggningen att ha 225 stationer.

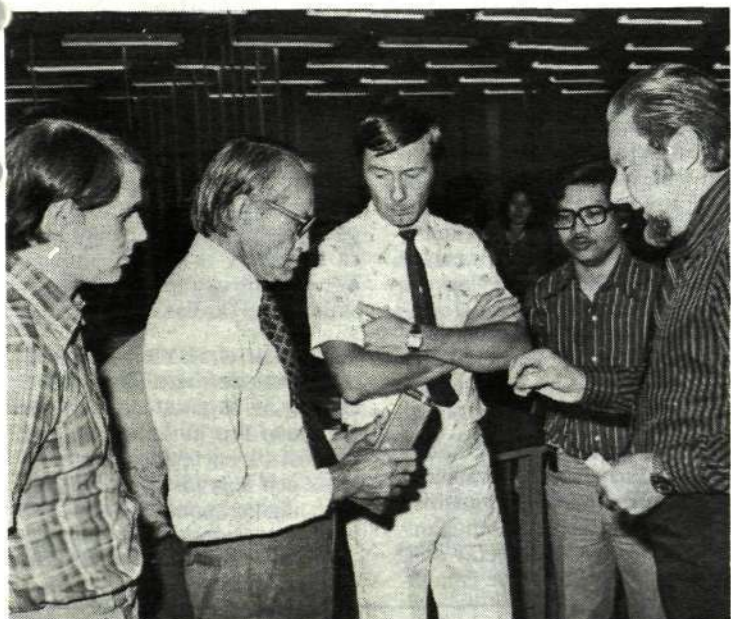
Systemets centrala del kommer att vara inrymd i en nybyggd central nära centralstationen, Flinder Street Station. Fem operatörer ska övervaka anläggningen med hjälp av 21 färgbildskärmar på vilka tågrelserna presenteras. Ytterligare ett 30-tal bildskärmsterminaler ska lämna information till befattningshavare som sysslar med bl a tidtabellplanering och passagerarinformation.

Panama ny AXE-kund

LME har fått beställningar från Panama på cirka 25 miljoner kronor. Större delen av ordersumman avser modern elektronikutrustning. I beloppet ingår en telefonstation av typ AXE, en kombinerad nationell och internationell telexstation av typ AXB 20 och en stor internationell

telefonstation av koordinatväljartyp med datorstyrning.

Beställningarna av AXE och AXB 20 är betydelsefulla eftersom de representerar den första vi erhållit från ett land i Latinamerika på den senaste generationen av elektronisk stationsutrustning.



Produktpremiär i Malaysia

Olof Morander (längst till höger), verkställande direktör vid LME:s fabrik i Kuala Lumpur, har skickat det här fotot med "varma" hälsningar till medarbetarna i kyliga norden. Som tidigare nämnts i KONTAKTEN tillverkar malaysiafabriken numera SRA:s mobilradio och i dagarna har det första exemplaret blivit färdigt.

Detta föranledde en kort ceremoni i fabriken i närvaro av bolagets styrelseordförande Tan Sri Abu Bakar Samad som här mottagit premiärexemplaret.

Övriga tre herrar på bilden är från vänster chefen för SRA:s produktion i Malaysia Kenneth Johansson, fabrikschefen Bengt Bolin samt produktionschefen Encik Mokhtar Zainal Abidin.

Bokslutet 1977

Personalnedgången störst utomlands

RESULTATRÄKNING FÖR KONCERNEN

Miljoner kronor

	1977	1976
Fakturering	7 833	7 294
Kostnad för fakturerade varor och tjänster	4 324	4 059
	3 509	3 235
Övriga rörelseintäkter	84	50
	3 593	3 285
Försäljnings-, tekniska och allmänna omkostnader	2 452	2 151
Avskrivningar	303	290
	838	844
Andel i resultat hos ej konsoliderade dotterbolag och samarbetande bolag	33	2
Finansiella intäkter	232	162
Finansiella kostnader	419	390
Vinst före omräkningsdifferenser	684	618
Omräkningsdifferenser	131	211
Vinst före extraordinära kostnader, bokslutsdispositioner och skatter	553	407
Extraordinära omräkningsdifferenser	—	129
Varav eliminerat mot reserv för fordringar	—	(129)
Vinst före bokslutsdispositioner och skatter	553	407
Bokslutsdispositioner		
Avsättning till (1976 upplösning av) reserv för fordringar och investeringar i utlandet	23	(65)
Avsättning till reserv för varulager	46	79
Avsättning till investeringsfond	23	105
Disponerat av arbetsmiljöfond för omkostnader	(6)	(7)
	86	112
Vinst före skatter	467	295
Skatter	221	140
	246	155
Minoritetens andel i vinst	53	10
Arets nettovinst	193	145

De kalkylmässiga avskrivningarna motsvarar de bokföringsmässiga.

I försäljnings-, tekniska och administrativa omkostnader ingår negativa kursdifferenser med 11 (70) miljoner kronor motsvarande koncernens under året realiserade kursförluster.

Vidare ingår i försäljnings-, tekniska och administrativa omkostnader icke realiserade kursdifferenser med 54 (64) miljoner kronor på moderbolagets tillgångar och skulder i utländska valutor.

Omräknad nettovinst, som utgörs av redovisad nettovinst ökad med bokslutsdispositioner efter avdrag av den skatt som skulle ha utgått om bokslutsdispositionerna icke vidtagits, utgör kr 12:35 (10:45) per aktie.

Under året investerades 548 (585) miljoner kronor i fastigheter, maskiner och inventarier.

Antalet anställda uppgick vid årets slut till 62 820 (67 500), varav inom den svenska delen av koncernen 27 370 (28 730).

BEDÖMNING FÖR 1978

Sedan ett par år har den allmänna marknadsbilden inneburit en allt svagare investeringstakt i publika telenät och en låg inköpsnivå för andra teleutrustningar. Under 1977 torde dock nedgången ha bromsats, men beställningsaktiviteten kommer troligen att vara markerat återhållsam även under 1978. Orderingången beräknas dock öka med ungefär 20 procent, till stor

del beroende på det i januari månad tecknade kontraktet för Saudi-Arabien.

Faktureringen torde komma att överstiga 1977 års nivå med omkring 10 procent.

Med hänsyn till den stora osäkerheten gällande valutakursförändringar, kostnadsutveckling och prisbild för några av koncernens produkter är det för tidigt att göra en meningsfull bedömning av resultatutvecklingen för koncernen.

Moderbolagets nettovinst lika med förra årets

Moderbolaget hade en fakturering av 2 976 (3 207) miljoner kronor och redovisar före bokslutsdispositioner och skatter ett överskott av 182 (214) miljoner kronor.

Bokslutsdispositioner har skett med 16 (32). Efter avdrag för skatter med 45 (60) redovisar moderbolaget en nettovinst av 122 (122) miljoner kronor.

Moderbolaget hade vid årets slut disponibla vinstmedel, inklusive dispositionsfonden, på sammanlagt 232 (219) miljoner kronor.

Styrelsen och verkställande direktören föreslår en utdelning av kronor 5:00 (5:00) per aktie. För detta åtgår 109 (109) miljoner kronor.

ALARMCOM från LMS

Ordern till Holland - ett internationellt genombrott

ALARMCOM-anläggningen kommer fullt utbyggd att bli det första rikstäckande, datorstyrda larmkommunikationssystemet i världen och innebär ett internationellt genombrott för LMS inom området larmkommunikation.

Värdet av hittills gjorda beställningar uppgår till ca 12 Mkr. Stora utökningar är redan planerade.

Det nya datorstyrda larmkommunikationssystemet ALARMCOM är ett exempel på hur man kan tillämpa LME:s erfarenheter från kommunikationsområdet för andra ändamål. ALARMCOM är lämpligt för insamling, överföring, presentation och behandling av larm av de mest skilda slag. Bland bevakningsuppgifter som kan centraliseras till det nya systemet märks: brandlarm, inbrottslarm, överfallslarm, driftlarmsystem för t ex hissar, fläktar och pumpar.

Alla larm kommer in till en bevakningscentral. På en manöverpanel och bildskärm kan operatören snabbt identifiera dem. Larmorsaker och åtgärdsanvisningar visas nämligen

samtidigt i klartext på bildskärmen. Inga missförstånd behöver uppstå. Bevakningen kan se dygnet runt.

Operatören kan på detta sätt snabbt starta upp de åtgärder som erfordras, innan större skador hinner uppstå. Vissa larm kan också automatiskt igångsätta förutbestämda åtgärder, utan operatörens medverkan. Prioritering av olika larm sker. Operatören har hela tiden full kontroll över systemets funktion.

Larm och operatörens manuella manövrar registreras på en printer. Det är därför lätt att i efterhand rekonstruera ett händelseförlopp.

ALARMCOM-anläggningen till de holländska postkontoren är den första internationella leveransen av detta system. Under 1977 installerade holländska Post- och telegrafverket sex larmcentraler i de största städerna i landet. Ett stort antal postkontor är nu anslutna till dessa larmcentraler.

Redan från början dimensionerades det holländska larmkommunikationsnätet så att det täcker in långt mer än postens eget behov. Posten kommer därför nu också att erbjuda larmservice till allmänheten. Genom en årlig avgift kan man ansluta sig till ALARMCOM-systemet precis som ett vanligt telefonabonnemang. Redan nu har posten kommit överens med Hollands affärsbanker om anslutning till systemet.

Ett antal lokala ALARMCOM-system har tidigare levererats i Sverige. Så t ex finns en anläggning vid Sparbankernas Banks huvudkontor i Stockholm, se bild. En liknande ALARMCOM-anläggning håller nu på att installeras vid Gävleborgs Sparbanks nya kontor i Gävle.



Bevakningscentralen på Sparbankernas Banks huvudkontor i Stockholm. Hit samlas förekommande larm som presenteras i klartext på bildskärmen.

Operatören kan snabbt vidta de åtgärder som erfordras.

Landsomfattande personsökning

Radiodel i provdrift

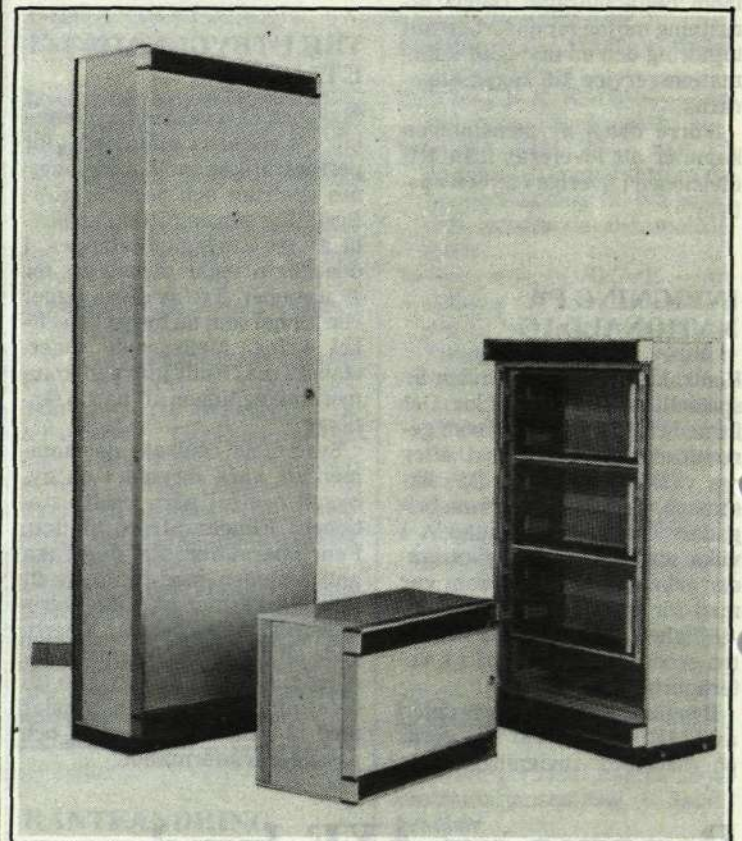
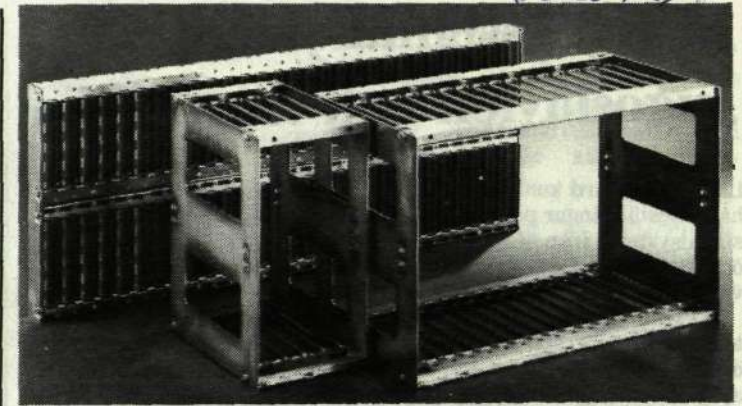
I januarinumret av KONTAKTEN ingick en artikel om en landsomfattande personsökning med mottagare från Sonab. Där stod att denna skulle starta under första kvartalet nästa år. Så länge dröjer det inte; televerket har provdrift igång sedan februari på sträckan Stock-

holm - Göteborg - Malmö av systemets radiodel och systemet kommer att vara rikstäckande före sommaren.

Tyvärr kommer varken Sonab eller konkurrerande tillverkare av mottagare att ha tillräckligt med sådana för

försäljning förrän efter sommaren.

Dotterbolaget ELLEMTEL har med egen och från televerket inlånad personal ledd av Nils Skoglund från televerket konstruerat den centralutrustning, som sedan januari varit i drift i Örebro.



Överst ses några av de nya magasinerna i byttsättet BYB och därunder skåp till magasinerna.

BYB är LME:s nya mekaniska byggsätt

I ledaren på sidan två finns bland "Specifika Överenskommelser (SPÖ)" upptaget "Samordnad konstruktionsförvaltning av byggsätt BYB" som SPÖ 5. Vad är då BYB?

BYB 101 är LME:s beteckning på ett nytt mekaniskt byggsätt som konstruerats i samband med utvecklingen av det nya AXE-systemet. Det "gamla" byggsättet BCH/BDH ansågs alltför stelt därför att hyllor och stativ inte kan variera i storlek (BCH hyllorna kan dock ha olika många "kortvåningar"). Dessutom ville man ha en mekanik som var billigare att tillverka.

I BYB kan kretskort sättas ihop i magasin som kan variera i storlek efter behov. Magasinen kan sedan sättas in i radmekaniken. Det fungerar ungefär som när man sätter in lådor (maga-

sin) i en lagerhylla (radmekaniken). All elektrisk förbindning mellan magasinerna sker med kablar som man sätter in direkt på framsidan på något eller några kretskort (s k frontkabling). För små utrustningar finns särskilda skåp (kallas då BYB 201).

Kretskorten i BYB kallas ROF och liknar de mera kända ROE 22 men är något större och har en annan typ av kantkontakter (ett löst s k europadon som monteras och löds fast ungefär som en vanlig komponent).

Magasinen som kallas BFD är automatförbundna.

AXE som varumärke

Telefonsystemet AXE (uttalas med var bokstav för sig) har blivit ett begrepp som mycket positivt hör ihop med LM Ericsson och därför är det angeläget att inregistrera bokstavskombinationen som varumärke.

Det svenska patent- och registreringsverket har sagt nej till detta med motiveringen att

Axe är upptaget som ett familjenamn. Att bokstäverna skall vara versala (stora) som LME:s varumärke är inte anledning nog att godkänna det.

Utomlands bör det däremot inte vara några problem. I Frankrike är det klart med lagskyddet och ansökningar ligger inne för behandling i ett tjugotal länder.

Aktiebolaget Rifa

Kista minskar mest

AB Rifa är Ericssonkoncernens bolag för utveckling och tillverkning av elektroniska komponenter. Under tidigare år har produktionen till stor del varit inriktad på att förse koncernen med kondensatorer. Under 70-talet har betydande resurser satsats på utveckling och tillverkning av integrerade kretsar (IC).

Den tekniska förändringen av L M Ericssons telekommunikationssystem, från elektromekaniska till elektroniska, har skett betydligt snabbare än som förutsetts och inneburit minskad ef-

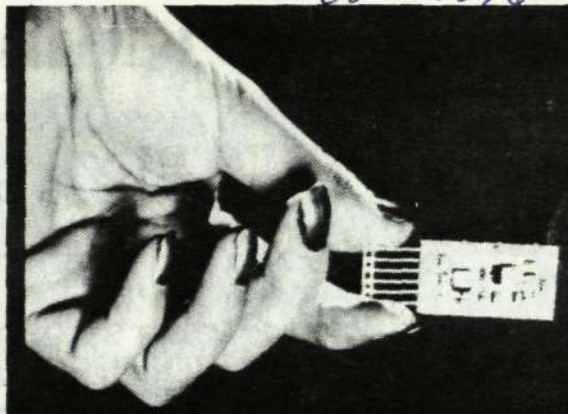
terfrågan av kondensatorer. Trots stora satsningar på nya produkttyper och framgångsrika inbrytningar på nya marknader, har koncernens minskade efterfrågan inte kunnat kompenseras, mycket beroende på den internationella lågkonjunkturen. Den kraftiga expansionen inom IC-verksamheten sker samtidigt som omfattande rationaliseringar genomförs.

Den förändrade situationen har gjort det nödvändigt att anpassa och strukturera om Rifas

resurser inom tjänstemannaområdet. Sedan oktober 1977 har överläggningar förts mellan företaget och tjänstemannaorganisationerna i Stockholm, Kalmar och Gränna och efter primära förhandlingar har nu överenskommelse träffats om nödvändiga åtgärder beträffande organisation och minskning av antalet tjänstemän.

Resultatet som är en ramöverenskommelse om bemanningen skall följas av lokala förhandlingar om hur den överenskom-

En integrerad krets från AB Rifa.



na anpassningen skall genomföras. Förändringarna berör Rifas arbetsställen i Stockholm, Kalmar och Gränna och innebär en total minskning på cirka 90 tjänstemän, varav huvuddelen i Stockholm (Kista).

Företagsledningen räknar med att åtgärderna skall vara genomförda till andra kvartalet 1979 och att personalreduktionen huvudsakligen kan ske genom naturlig avgång och omplaceringar inom LME-koncernen.

Infrakamera fotograferar föremåls värmestrålning

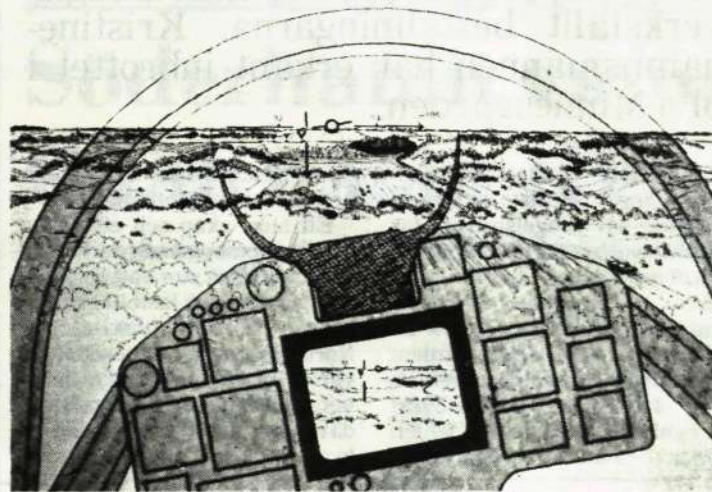
FLIR är beteckningen på flygburna värmekänliga utrustningar, som i stället för ljus utnyttjar föremåls värmestrålning för att ge en bild av omgivningen i flygplanets flygriktning. Bilden visas för piloten på en presentationsutrustning.

Arbetet med FLIR inom MI-divisionen hos LME startade 1974 då Försvarets Materielverk beställde ett forskningsprogram. Avsikten var att undersöka möjligheterna att placera en FLIR i ett enmans-attackplan för målupptäckt och målföljning med vissa taktiska krav uppfyllda. I

slutet av 1975 provflögs den första utrustningen FU1 Hugin, i ett transportflygplan. Utvecklingsarbetet fortsatte och på hösten 1977 provflögs en ny FLIR, FU2 Munin, monterad i en pod under ena vingen på en Viggen. Provflygning kommer att ske under hela 1978.

Under provflygningarna registreras bildinformationen och andra data med en digital flygbandspelare. Registreringarna utvärderas i en speciell utvärderingsutrustning kallad "Vaskan".

FLIR har en väsentlig egenskap som radarn saknar. Den utsänder ingen strålning, utan tar endast emot den värmestrålning som alla föremål avger. Det betyder att den inte röjer sin närvaro och att den är svår att störa. FLIR är liksom radarn oberoende av ljus, men dess prestanda kan påverkas av regn, snö och dimma.



Om B3LA blir av kommer det att se ut så här inne i cockpit. Med hjälp av siktlinjesindikator och målindikator kan piloten upptäcka väl dolda mål.

Ericssonkoncernens utbildningskatalog



Ericssonkoncernens utbildningskatalog för 1978 har nu kommit.

Så här lyder katalogens förord:

"Denna förteckning över standardiserade utbildningsaktiviteter är sammanställd för att kunna vara ett hjälpmedel när chef och medarbetare diskuterar och planerar utvecklingen för individen eller arbetsgruppen. Kan det aktuella behovet av ökad kunskap och färdighet inte tillgodoses genom deltagande i någon av de beskrivna aktiviteterna görs förfrågan antingen till utbildningsombudet, som har tillgång till senaste nytt eller till den centrala utbildningsinstansen."

Ur innehållet:

- Riktlinjer för utbildningsverksamheten
- Förteckning över utbildningsombud
- LE Ledarutveckling
- AD Administrativ teknik, ekonomi
- KO Kommunikationsteknik
- FÖ Försäljning

- MA Matematik
- TE LME — teknik
- EL Elektronik
- PR Produktionsteknik
- SP Språkutbildning
- ÖV Övrig utbildning
- UE Utländska elever
- Träning av verkstadspersonal
- Frivillig utbildning

Tekniska tidningar slås samman

Från och med nr 6 i år ingår en gång i månaden Teknisk Tidskrift som en speciell del i Ny Teknik.

Tidningen blir förbundsorgan för både Civilingenjörförbundet (CF) och Svenska Ingenjörssamfundet. För CF ingår tidningen i medlemsavgiften.

Teknisk Tidskrift har inte mindre än 107 år på nacken medan tabloidtidningen Ny Teknik 10-årsjubilerar i år. Förlaget tror på en upplaga på över 100 000.

FÖRETAGS-STORLEK

Shell, BP och Unilever är Europas största industriföretag med avseende på omsättningen enligt västtyska Commerzbank.

LME kommer på 121:a plats med följande svenska företag framför sig: Volvo (55), Johnsonkoncernen (72), Statsföretag (92), SAAB (93), ASEA (103) och Electrolux (114).

LME-anställdas aktieägarförening

Tisdagen den 8 mars sammanträdde styrelsen för de LME-anställdas aktieägarförening i SIF:s lokaler vid LME/HF. Werner Sundell var ordförande och Olof Bager sekreterare.

Sven-Erik Rönblad meddelade att företagsledningen gått med på att slutreglera av skulden (gäller flertalet aktielån)

kan ske genom fortsatt löneavdrag tills skulden är betald, dock högst under sex månader.

Ett vårmöte planeras preliminärt till vecka 14 med i stort sett följande program:

Bokslutet för 1977. Kommentarer till den officiella kommunikén. AXE — historik, nuläge och marknadsföring.

Uppgifter angående aktielånens omfattning etc lämnades:

— antal lösta lån den 20 februari i år uppgick till cirka 645.

— antal löpande lån är cirka 3 212 fördelade på 176 100 aktier representerande ett värde den sista december 1977 av drygt 22,5 miljoner kronor.

— den 7 mars hade kursen stigit till 140 kronor från 128 kronor vid årsskiftet, vilket ger ett totalt aktievärde av 24 654 000 kronor.



Det blev avtalsklart för 1,4 miljoner privatanställda i början av mars efter en rekordkort medling. Här undertecknas avtalet av SAF:s Curt Nicolin och LO:s Gunnar Nilsson. Till vänster om Nicolin sitter LME:s produktionsdirektör Arne Mohlin (PD), som i år inträtt som förhandlare hos SAF. Avtalet gav som bekant lönehöjningar för i år

med 1,9 procent på LO-området och 1,6 procent på PTK-området. För nästa år är motsvarande tal 3,1 respektive 2,6 procent. Avtalet gäller fram till 1 november 1979, men kan sägas upp om prisutvecklingen höjer index mer än 7,25 procent i år eller med mer än 5 procent under 1979. Inga tillägg skall ges när lokala avtal träffas.

Inbrottet i Minnesgården uppklarat

6033PH/1

Storhälare greps på fångvårdsanstalt

En 34-årig örebroare har suttit hemma och i en fängelsecell och beställt inbrott hos mellansvenska museer, hembygdsgränder och privatpersoner, bland annat LM Ericssons Minnesgård i Värmskog utanför Karlstad, där antika telefoner och annan dyrbar telemateriel för uppemot 90 000 kronor stals. Storhälaren har ringt en 25-årig man i Kristinehamn som ofta tillsammans med en specialist på larmanordningar verkställt beställningarna. Kristinehamnsmannen har erkänt inbrottet i bl a Minnesgården.

Hälaren i Örebro greps på Tillberga fångvårdsanstalt, där han avtjänar ett fängelsestraff för skumma bytesaffärer med knark och möbler.

Vid husrannsakan i mannens bostad i Örebro fanns en del av telefonerna från Minnesgården, en stulen Bruno Liljeforsmålning värd 40 000, dyrbara byråar, golvklockor, gamla vapen och många andra slags antikvi-

teter. Den stora femrumslägenheten såg ut som ett museum.

Ett stort skåp och ett golvrör från en hembygdsgränd i Västergötland var så stora att tjuvarna måste ha haft en lastbil med sig.

Från Högfors bruk utanför Norberg kommer en rokokobyrå var en rokokobyrå som också var svårhanterlig. Männan stal därför en lastbil från bruket att ta den i.



LM Ericssons Minnesgård i Värmskog utanför Karlstad påhälsades av tjuvar i början av januari i år. Nu är stölden på väg att klaras upp. En 25-åring från Kristinehamn har erkänt medverkan.

När mannen haft permission från fängelset har han personligen tagit hand om godset. Men han har även själv medverkat vid ett par av inbrotten.

Att stöldhärvan som rör sig om miljoner nystades upp kan hänföras till inbrottet i Minnesgården.

Köparen av ett par gamla LME-telefoner visade dem för en vän, som påpekade att de var museidyrgräpar och sannolikt stulna. Polisen kopplades in, och

sedan kom avslöjanden på löpande band.

En av de många stölder som polisen nu hoppas klara upp är det riksbekanta inbrottet i Tennegjutaregården i Wadköping i Örebro den 20 oktober 1976.

Vid det inbrottet stals 18 ovärderliga tennföremål från mitten av 1800-talet försedda med stämplarna av de dåtida tennegjutarmästarna Gustaf Wilhelm Lindberg och Gustaf Otto Ekström. Det rörde sig om både kärl, kannor, stop, skålar, fat, bäcken, ljusstakar och en slev.

Frans Ericsson har avlidit



Den 11 februari 1978 somnade Frans A Ericsson lugnt in på Danvikens ålderdomshem. Han skulle ha fyllt 101 år den 19 april.

Frans Ericsson kom till LME 1899 och var möbelsnickare fram till pensionen 1951. Fotot ovan är taget på 95-årsdagen.

På HF/Vt 36 tog han bl a hand om tillverkningskadade växelbord och efter hans sällsynt skickliga och noggranna restaurering fanns inte minsta defekt på dem.

— Vi beundrade Frans för hans stora yrkesskicklighet och respektfulla vänlighet. Det var en fin människa, säger verkställare Rune Broström på 37:an, som tillsammans med KONTAKTENS red Bert Ekstrand övervarv jordfästningen och lade ned en krans från bolaget.

Tack

Födelsedag

Häger Eivor, TN/X/Uhj
Edsman Sture, DpS
Dahlenfors Lennart, X/GdtC
Pröckl Edvard, PR/X/CeC
Sjöländer Eivor, X/Lab
Holmberg Arne, KK/T/RkhC
Walfridsson Tell, X/Lt
Lepic Toomas, KK/T/Rkd
Pegert Walter, X/AmC
Sundén Owe, BO/G/FA
Theorin Britta, Vas
Jannesson Gunnar, V/Tgp
Färjh Arne, TN/X/Ukf
Börjesson Bo, MÖ/MI/Rbu
Wallin Rune, V/Bva
Andersson Clarence, KK/TopC
Lundén Gunnar, ST/X/Bms

Pension

Andersson Holger, Vt 39
Björck Wilhelm, X/Aef

Vänligt deltagande

vid David-Braun Lund, f d X/Iss, bortgång

Adele Yvonne
Föräldrar Syskon

vid min makes och vår faders, Sven Lundqvist, V/Bta, bortgång
Greta Lundqvist
Barnen

vid min faders, Frans Ericsson, fd Vt 36, bortgång
Roland Ericsson

vid vår broders, Bertil Tengsell, ÄL/KV/Vt 20, bortgång
Margareta Anna

vid min makes, Börje Jönsson, TN/X/MkA, bortgång
Ingrid Jönsson

vid min makes, Sven Mickelsson, V/Pb, bortgång

Stina Mickelsson

vid Seppo Räsänen, Vt 363, bortgång

Familjen Räsänen

Nära 4000 för förslag

KATRINEHOLM (Kontakten) Maskinreparatören Lars-Arne Janelund på avdelning 56 vid LME:s katrineholmsfabrik har i början av mars fått 3 880 kronor i förslagsbelöning.

Vid samma förslagskommittémöte belönades Mats Lindén med 500 kronor, Bo Lönn likaledes med 500 kronor samt Göran Nilsson med 640 kronor för goda förslag.

Janelund har konstruerat ett verktyg som automatiskt trycker ned monterade kabelskydd på kontaktdon av typ RNV- och RVP 2051. Det blir en avsevärd total tidsbesparing därför att inläggningen är så hög som cirka 100 000 don i perioden, dvs på 48 timmar.

Janelund, som är född 1944, har arbetat hos LME i Katrineholm i 9 1/2 år. Han tillhör en av fabriken flitigaste förslagsstälare. (Göran Lindberg, LME/KH.)



Lars-Arne Janelund, Vt 56 vid LME:s katrineholmsfabrik, har fått 3 880 kronor i förslagspengar.

Pimpeltävling på Stor-Näsnaren

KATRINEHOLM (Kontakten) Den traditionella pimpeltävlingen ägde rum en dimmig februarisöndag på Stor-Näsnaren vid Aspåssets säg.

Trots att det var verkligt blött på isen blev det ändå en lyckad dag med goda fångster. Och det var idel kändisar i sådana här sammanhang som dominerade prislistan.

Seniorklassen såg ut så här i toppen med totala fiskvikten i gram inom parentes:

1) Lauri Halsinaho (2 350), 2) Roland Fredriksson (1 080), 3) Claes Andersson (870).

Bland damerna var Helena Tienviere bäst med 730 g och duktigaste junior blev endast 5



Pimpelmästare i damklassen blev Helena Tienviere och i seniorklassen Lauri Halsinaho. Helena valde ett hårvårdset och Lauri ett digitalur ur prissamlingen.

1/2 år gamle Nicklas Berglund med 530 g.

De som inte fiskade roade sig med tipspromenad eller grillade korv. Anita Karlsson lyckades

bäst med tipspromenaden.

Prisutdelningen försiggick i ett litet övernattningsskjul på Sörmlandsleden. (Göran Lindberg, LME/KH.)

SKV bowlingmästare i Piteå

PITEÅ (Kontakten) 1977-78 års korpserie i bowling har slutspelets och guldmedaljen gick till laget från SKV (Sieverts Kabelverk) i Piteå.

Segern satt dock hårt åt. När serien var färdigspelad hade de tre bästa lagen samtliga 12 poäng. Lagen skildes åt genom genomsnittspoängen under samtliga matcher.

SKV hade ett snitt på 671, ASEA kom tvåa med 666 och trea blev Piteå Mekaniska Verkstad med ett snitt på 646. (Jarl Sundkvist, SKV/PA.)

Här är det segrande korpbowlinglaget från SKV i Piteå. Saknas på bilden gör Benny Gustavsson. Från vänster: Benny Norström, Arne Berglund, Tommy Sanfridsson och Cato Hansen.



Koncernmästerskap på skidor

Trippel för Mårtén SRA men LMS-oldboy snabbast

Det var nära att KCM på skidor i Östersund den 18-19 februari hade inställts på grund av för sträng kyla. Dagarna innan tävlingarna var temperaturen nere i -30 grader. Men som tur var trodde tävlingsledningen på mildare väderlek enligt långtidsprognosen. Vid första start på lördagen den 18 februari bröt solen igenom och behagliga -10 grader avlästes på ÖSK Skidstadion. Men säkerligen avskräckte kylan många från att starta - ett 30-tal kom inte till uppropet.

De åtta KCM-titlarna fördelade sig så här:

Helen Cardell och Ingvar Granath, LME/SÖ; damstafetten och Lilly Lundemo, LME/ÖS; Nils Larsson, LME/HF; Jan Forsberg, LMS/RÖ; herrstafetten och Lars-Gunnar Mårtén, SRA/Stockholm.

Mårtén tog därmed sin tredje KCM-titel i rad. Bästa tiden hade dock LMS-aren och yngre oldboysen Forsberg.

En komplett resultatlista återfinns nedan. Damernas individuella KCM är uppdelad på deltagare över och under 30 år.

Fotona har tagits av Jan-Ola Herkules, LME/ÖS.

RESULTAT

Seniorer (20 km)

1) Lars-Gunnar Mårtén, SRA, 1.12.45, 2) Paul Ramström, SRA,

1.17.44, 3) Ulf Eriksson, ÖS, 1.19.37, 4) Kaj Aronsson, ÖS, 1.20.37, 5) Per Joons, HF, 1.22.46, 6) Rolf Lundkvist, ÖS, 1.25.54, 7) Lars Nilsson, ÖS, 1.26.39, 8) Sölve Svensson, ÖS, 1.27.27, 9) Stig Sundin, ÖS, 1.28.54, 10) Micko Andersson, SRA, 1.28.58, 11) Jan-Erik Nyman, SÖ, 1.31.22, 12) Tore Sahlén, ÖS, 1.31.38, 13) Örjan Kampegård, HF, 1.31.43, 14) Olle Magnusson, BO, 1.33.13, 15) Jan Mickaelsson, SÖ, 1.33.23, 16) Tage Modin, ÖS, 1.34.38, 17) Lars-Olof Bertilsson, ÖS, 1.36.07, 18) Arild Frånberg, SÖ, 1.37.09, 19) Sven-Ola Komstadius, HF, 1.37.51, 20) Jan-Erik Österberg, SÖ, 1.38.02, 21) Staffan Englin, SÖ, 1.38.41, 22) Torbjörn Lundgren, BO, 1.39.58, 23) Allan Larsson, ÖS, 1.47.21, 24) Aaro Juntunen, SÖ, 1.55.34.

Yngre oldboys (20 km)

1) Jan Forsberg, LMS/RÖ, 1.12.23, 2) Allan Jansson, SRA/ÖS, 1.21.34, 3) Tor Träskelin, BO, 1.22.00, 4) Folke Nygren, ÖS, 1.26.38, 5) Kjell Stolpe, ÖS, 1.26.44, 6) Göran Persson, SÖ, 1.27.58, 7) Yngve Pettersson, HF, 1.31.15, 8) Kjell Landgren, ÖS, 1.33.38, 9) Sven Boija, BO, 1.33.59, 10) Karl Rindberg, ÖS, 1.34.11, 11) Kjell Söderkvist, SÖ, 1.37.31, 12) Olle Höglin, LMS/SV, 1.37.43, 13) Bo Karlsson, SRA, 1.39.16, 14) Berndt Söderström, ÖS, 1.41.38, 15) Egon Persson, SRA, 1.43.04, 16) Gunnar Dahlström, SRA, 1.54.11, 17) Ivan Larsson, ÖS, 2.00.35, 18) Torbjörn Wejdeland, ÖS, 2.12.04.

Äldre oldboys (10 km)

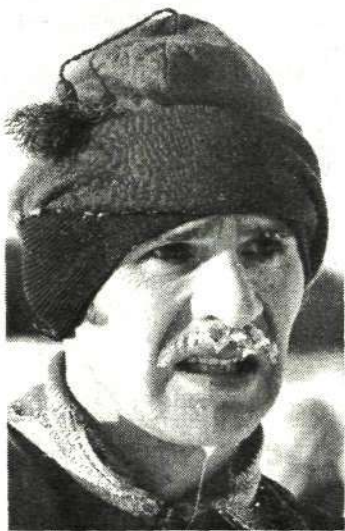
1) Ingvar Granath, SÖ, 39.56, 2) Ingemar Andersson, HF, 42.20, 3) Bert Jägeving, SÖ, 42.34, 4) Valter Bolme, HF, 45.07.

Veteraner (10 km)

1) Nils Larsson, HF, 44.07, 2) Sture Jansson, SRA, 45.08, 3) Erik Nyman, SÖ, 47.53, 4) Stig Hjert, HF, 50.32, 5) Oskar Gustafsson, ÖS, 51.11, 6) Rune Löfdahl, BO, 51.54, 7) Bengt Norberg, SÖ, 52.54, 8) Erik Andersson, SÖ, 52.55, 9) Ragnar Brannerud, HF, 53.20, 10) Karl-Erik Andersson, HF, 57.01, 11) Nils Karsberg, BO, 63.23.

Damer I (5 km)

1) Lilly Lundemo, ÖS, 25.23, 2) Thyra Lundemo, ÖS, 28.26, 3) Eva Steiving, BO, 29.13.



LMS-aren Jan Forsberg, Östra regionen, hade bästa tiden på 20 km och slog därmed Mårtén från SRA med 22 sekunder. Jan har blivit yngre oldboy sedan föregående KCM och det var ju tur för senioren Mårtén.

Damer II (5 km)

1) Helen Cardell, SÖ, 25.58, 2) Ingrid Hermansson, ÖS, 26.53, 3) Ulla Falk, ÖS, 28.47, 4) Alva Svensson, SÖ, 29.20, 5) Mirja Kyyronen, SÖ, 34.18, 6) Birgitta Larsson, ÖS, 35.59, 7) Märta Olsson, SÖ, 37.43.

Stafett herrar

1) SRA I, Paul Ramström, 19.33, Allan Jansson, 19.45, Lars-Gunnar Mårtén, 18.33, 57.51, 2) ÖS I, Ulf Eriksson, 19.34, Sölve Svensson, 20.07, Kaj Aronsson, 19.21, 59.02, 3) SÖ I, Göran Persson, 20.57, Bert Jägeving, 21.35, Ingvar Granath, 20.32, 1.03.03, 4) ÖS II, Stig Sundin, 22.27, Kjell Landgren, 22.23, Folke Nygren, 20.55, 1.05.44,

5) BO I, Sven Boija, 23.19, Tor Träskelin, 19.54, Olle Magnusson, 23.50, 1.07.03, 6) ÖS III, Kjell Stolpe, 22.24, Tore Sahlén, 23.27, Rolf Lundkvist, 21.34, 1.07.25, 7) HF II, Örjan Kampegård, 22.22, Valter Bolme, 22.32, Yngve Pettersson, 22.52, 1.07.46, 8) SRA II, Micko Andersson, 22.08, Bosse Karlsson, 23.46, Sture Jansson, 22.57, 1.08.51, 9) SÖ III, Jan-Erik Österberg, 24.24, Kjell Söderkvist, 24.45, Arild Frånberg, 22.54, 1.12.03,

10) SÖ II, Jan-Erik Nyman, 24.27, Erik Nyman, 24.38, Jan Mickelsson, 23.10, 1.12.15, 11) HF III, Sven-Ola Komstadius, 24.14, Stig Hjert, 24.38, Ragnar Brannerud, 25.26, 1.14.18, 12) BO II, Torbjörn Lundgren, 24.11, Rune Löfdahl, 25.20, Karl-Erik Lunderius, 28.37, 1.18.08, 13) SÖ IV, Staffan Englin, 25.23, Erik Andersson, 26.58, Bengt Norberg, 27.53, 1.20.14, 14) SRA III, Egon Persson, 26.31, Gunnar Dahlström, 28.38, Kjell Karlsson, 26.49, 1.21.58, 15) BO III, Eva Steiving, 26.36, Nils Karsberg, 30.22, Karl-Erik Andersson, 29.15, 1.26.13.

HF lag I åkte fel spår och utgick.
Stafett damer
1) ÖS, Ingrid Hermansson, 11.15, Thyra Lundemo, 11.17, Lilly Lundemo, 9.52, 32.24.
2) SÖ, Helene Cardell, 10.38, Alva Svensson, 11.36, Mirja Kyyronen, 12.03, 34.17,
3) ÖS, Ulla Falk, 11.40, Birgitta Larsson, 14.01, Märta Olsson, 14.05, 39.46.



Söderhamn slog HF I i korpockeyfinalen med 4-2 med det här laget: stående från vänster Stig Karlsson, Karl-Arne Jansson, Lasse Hedlund, Roger Sahlberg, Janne Bergman och Ragnar Svensson (lagledare); knästående från vänster Christer Nilsson, Inge Sjölin, Bengt Göthe och Antti Pernu. Foto: Hans Melin, LME/SÖ.

Koncernmästerskap i korpockey

Söderhamn vann finalen mot HF

KCM i korpockey gick i Söderhamn den 18 och 19 februari på Hällåsen, som är stadens nya sportcentrum.

Anslutningen var dålig; endast nio lag, varav tre i B-turneringen. Vid senaste mästerskapet i Kumla ställde 14 lag upp.

Finalen gick mellan turneringens i särklass bästa lag,

LME/HF I och Söderhamn I. Efter 8 minuter ledde Söderhamn med 3-0. Andra halvlek pressade HF utan att kunna vända matchen. Slutresultat blev 4-2 till Söderhamn, som alltså tog 1978 års KCM.

LME/HF:s lag II segrade i B-turneringen, som inte gäller KCM.

RESULTAT

GRUPPI

HF I - LME IK Borås 15-0 (9-0)
LME IK Borås - Visby 0-10 (0-6)
Visby - HF I 1-5 (0-3)

HF I 2 2 0 0 20-1 4
Visby 2 1 0 1 11-5 2
LME IK Borås 2 0 0 2 0-25 0

GRUPP II

SKV Hudiksvall - LME IK Bollmora 7-4 (4-2)
LME IK Bollmora - Söderhamn I 1-7 (0-4)
Söderhamn I - SKV Hudiksvall 8-0 (3-0)

Söderhamn I 2 2 0 0 15-1 4
SKV Hudiksvall 2 1 0 1 7-12 2
LME IK Bollmora 2 0 0 2 5-14 0

B-TURNERING

HF II - Olofström 5-1 (3-1)
Söderhamn II - HF II 1-4 (1-2)
Olofström - Söderhamn II 0-7 (0-2)

HF II 2 2 0 0 9-2 4
Söderhamn II 2 1 0 1 8-4 2
Olofström 2 0 0 2 1-12 0

SLUTSPEL

HF I - SKV HUDIKSVALL 8-1 (5-0)

1-0 Knut-Ove Andersson, 2-0 Bengt-Ake "Karloff" Öberg, 3-0 Nisse Wikberg, 4-0 Knut-Ove Andersson, straff, 5-0 Ronny Strömberg, 6-0 Knut-Ove Andersson, 6-1 Sam Jonsson, 7-1 Ronny Strömberg, 8-1 Pelle Samuelsson.

SÖDERHAMN I - VISBY

5-0 (4-0)
1-0 Antti Pernu, 2-0 Antti Pernu, 3-0 Inge Sjölin, 4-0 Roger Sahlberg, straff, 5-0 Karl-Arne Jansson.

MATCH OM 3:e PRIS

VISBY - SKV HUDIKSVALL 4-2 (2-1)
0-1 Sam Jonsson, 1-1 Mikael Ahlberg, 2-1 Kurre Svensson, 2-2 Hans Hellman, 3-2 Jörgen Fritz, 4-2 Mikael Ahlberg.

KCM FINAL

HF I - SÖDERHAMN I 2-4 (1-3)
0-1 Janne Bergman, 0-2 Karl-Arne Jansson, 0-3 Janne Bergman, 1-3 Knut-Ove Andersson, 1-4 Inge Sjölin, 2-4 Knut-Ove Andersson.

Första KCM i squash

Koncernens första mästerskap i squash arrangeras veckoslutet den 1-2 april av idrottsklubben i Borås med start klockan 10 båda dagarna.

Klasserna är tre: herrar, damer samt oldboys (från 40 år). Bäst av fem set gäller.

Tävlingsplatsen är Borås Squashhall, Kristineberg.

Festsupé med dans kommer att anordnas till ett pris av 60 kronor.



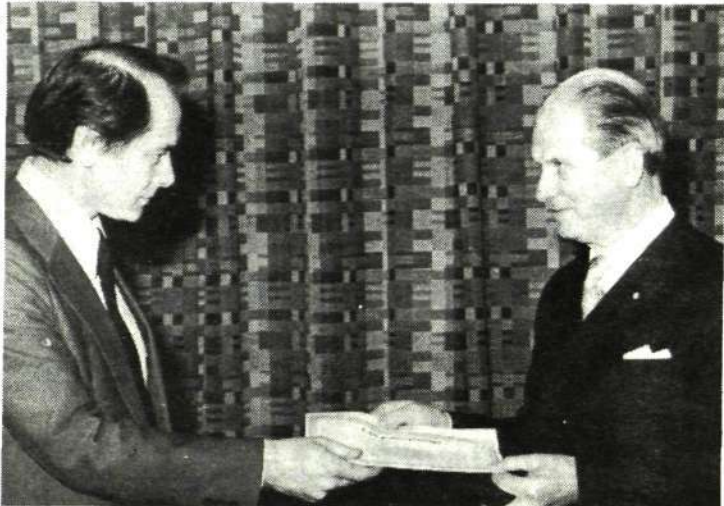
Lars-Gunnar Mårtén från SRA/Stockholm har under flera år tillhört koncernens skidelit. Nu blev det åter ett nytt KCM i seniorklassen.



Det segrande stafettlag från LME:s östersundsfabrik bestod av från vänster Ingrid Hermansson, Lilly och Thyra Lundemo. Lilly blev dubbelkoncernmästare, då hon också tog ett individuellt KCM på 5 km.



SILVERPLAKETTÖRER



Tor Falkenby hos MI i Mölndal fick LME:s silverplakett den 16 februari. Divisionens chef Ulf Johansson överlämnade utmärkelsen och aktiebrev på 4 400 kronor.

TOR FALKENBY, LME

Anställdes: den 3/8 1930 som kontorspojke på SKV:s göteborgsfilial.

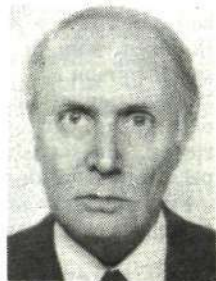
Tjänst: har arbetat med expedition och order, sedermera som chef för SKV:s centrallager i Alingsås. Är sedan 1971 leveransbevakare (Dpim) vid LME:s MI-division i Mölndal.

STIG TYDAL, LMS

Anställdes: den 1/12 1930 som springgrabb hos LME i Kungstornet i Stockholm, närmast på utställningen av radioapparater.

Tjänst: blev efter några år säljare på Svenska Försäljningsbolagets materialavdel-

GEORG JOHANSSON, SKV



Anställdes: den 19 januari 1931 med att slipa rullar på SKV:s snickeri i Sundbyberg.

Tjänst: har under 43 år arbetat på snickeriavdelning som förrädsman och med kartotek. Är numera portkontrollant, PV.



Två medarbetare från LMS, Ake Hellman (t v) och Stig Tydal, blev silverplakettörer under januari månad.

ning. Stig Tydal har sysslat mycket med kabel, bl a kalkylarbete under 15 år hos dotterbolaget SKV och som medarbetare vid framställningen av trycksaker, bl a en kabelkatalog. Är nu gruppchef för försäljningen av komponenter och kabel på LMS Östra region.

ÅKE HELLMAN, LMS

Anställdes: den 18/7 1930 som hjälpmontör hos LME i Kungstornet efter praktik som starkströmselektriker.

Tjänst: hos LME:s nätavdelning med montörsjobb och under kriget med bl a militära anläggningsarbeten. Sedan 1957 har arbetsplatsen varit LME/HF med arbete som anläggningsmontör och arbetsledare.

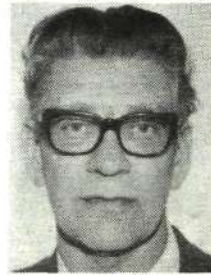
I pension



Holger Andersson, HF/Vt 39. Pension den 9 december 1977. Silverplakett 1977.

Den 7 november 1929 började Holger Andersson som svarvare på Vt 01, där man då tillverkade 500-väljare. Många känner honom säkert bättre som "Indian", ett namn han tidigt fick

efter den motorcykel han hade under de första åren på LME. När företaget flyttade till Midsommarkransen började han som uppsättare på Vt 19 och från början av femtiotalet var han verktygsmakare och kontrollant på Vt 14. Sedan 1970 har "Indian" sysslat med verktygsservice på Vt 39.



Nils Hellkvist, TN/T/KkdC. Pension den 1 december 1977. Silverplakett 1977.

Som en av pionjärerna inom bolagets komponentverksamhet började Nils Hellkvist på Radiobolagets provrum för rundradio-komponenter. 1935 övergick han till transmissionsavdelningen där han från början kom att arbeta med spolar och transformatorer, något som han fortsatt med under hela sin verksamhet. Han deltog också i utveckling och installation av bärfrekvenssystem för kraftledning och från 1941 arbetade han även med utveckling av mät- och tillverkningsmetoder för lågfrekvenskristaller. Från 1951 har Nils Hellkvist ägnat sig helt åt konstruktion av spolar och transformatorer för transmissionsutrustningar. Sedan 1957 har han som gruppchef ansvarat för komponentverksamheten inom området magnetiska material, spolar och transformatorer. Under senare år har han som expert på magnetiska material och komponenter varit svensk IEC-delegat.



Lennart Holmqvist, TN/LC. Pension den 1 januari 1978. Silverplakett 1977.

Den 10 juni 1929 började Lennart Holmqvist sin anställning vid LME. Under den första tiden var han verksam inom verkstadsorganisationen, bl a som handsekreterare åt verkstadschefen. 1938 flyttade han till allmänna affärskontoret, nuvarande expeditionsavdelningen, för att som speditör arbeta med skeppning av företagets produkter. 1951 fick Lennart Holmqvist ansvaret för speditorssektionen och 1964 utnämndes han till chef för expeditionsavdelningen.

Arne Kvarnfors, NG/Vt 313. Pension den 1 januari 1978. Silverplakett 1977.

Den 22 augusti 1927 började Arne Kvarnfors montera växelbord på dåvarande Vt 22. Mellan

Christian Jacobaeus åter hedrad

I en färsk tidningsnotis berättas att tekn dr Christian Jacobaeus utsetts till hedersdoktor vid Lunds universitet. Det innebär att LME:s förre tekniske direktör under de senaste fem åren har blivit hedrad tre gånger i större sammanhang; nämligen även av Ingenjörsvetenskapsakademien och den amerikanska organisationen Institute of Electrical and Electronics Engineers.

Den finaste utmärkelsen står Ingenjörsvetenskapsakademien för. I slutet av oktober mottog Christian Jacobaeus ur kungens hand akademiens stora guldmedalj för framstående insatser för svensk forskning och utveckling.

"För hans betydande forsknings- och utvecklingsinsatser inom telekommunikationsområdet — från koordinatväljarstationer och datorstyrda telefontrafiksystem till bildtelefoner — vid LM Ericsson" lyder motiveringarna i akademiens press-release.

I slutet av förra året blev vår f d TD hedersmedlem "Fellow" i den förnämliga amerikanska organisationen Institute of Electrical and Electronics Engineers (IEEE). Föreningen ifråga har 175 000 medlemmar, men äran att utses till Fellow kommer endast två procent av dessa till del. Denna hedersbevisning motiveras med hans unika kvalifikationer och erfarenhet inom det elektriska och elektroniska området och, framförallt, för hans pionjärinsatser på det teoretiska området inom telefonväxeltekniken och hans tekniska ledarskap i utvecklingen av telekommunikationssystem.

Vad beträffar hedersdoktoratet vid Lunds universitet så utsåg dess tekniska fakultet två svenskar som ska promoveras i Lunds domkyrka den 2 juni: förutom Jacobaeus koncernchefen vid Kockums Varv, Nils-Hugo Hallenborg. Cristian Jacobaeus promoveras för att han på skilda sätt och i stor omfattning stött forskning och undervisning vid de tekniska högskolorna.

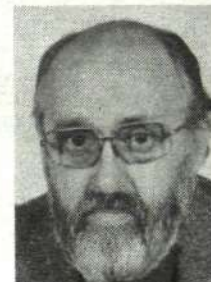
I senaste numret av Ericsson Review ingår fö en populärt hållen artikel om telekommu-



nikationernas roll i samhällets utformning av Cristian Jacobaeus. "Telekommunikationer och människans värderingar" heter det avslutande stycket i artikeln. KONTAKTEN citerar:

"De grundläggande värderingarna påverkas inte av telekommunikation. Det är väl helt uppenbart då det gäller etiska värderingar. Människors handlingsmönster gentemot andra människor förändras inte. Inte heller när det gäller s k livsvärden, t ex avvägning mellan arbete och fritid, inställning till miljö, uppfattning om grundläggande politiska och ekonomiska problem, sker någon förändring.

Däremot kan telekommunikationen ofta hjälpa människor att leva enligt sina värderingar. En person, som vill bo på landet, kan göra detta utan att isolera sig från omvärlden. En person som är på resa kan ändå dagligen stå i kontakt med hemmet etc. I sammanhanget bör inte glömmas bort att telekommunikation inte har några skadliga bieffekter eller ger några avfallsprodukter. Telekommunikation är en väsentlig landvinning, som kommit för att stanna. Någon ersättning för densamma finns knappast, om inte kommunikationsvägar på det psykiska planet kan öppnas. Detta är en science-fictiontanke, som knappast kan realiseras. Några vetenskapliga rön, som skulle bilda underlag härför kan inte skönjas".



Arne Kvarnfors, LME/NG

1932 och 1935 bestod arbetsuppgifterna av anläggningsarbete och därefter planeringsuppgifter på provrummet vid Rensgatan. Efter utflyttningen till Midsommarkransen 1940 sysslade Kvarnfors med reläjustering och kontrolluppgifter på Vt 39, varefter han 1959 började som

avsynare och kontrollant på Telusverkstaden. 1962 reste Kvarnfors på ett instruktörsuppdrag till Norrköpingsfabriken. Det skulle ursprungligen omfatta en månad, men blev början till femton år vid östgötafabriken, där han varit arbetsledare. Arne är andra generationen LME-medarbetare i familjen. Arnes far, Edvard Karlsson, var verksam i bolaget redan på 1880-talet och en av pionjärerna inom företagets utbildningsverksamhet.

Tack

återfinns på sidan 6.