

Kontakt

Nr 6-7

Juni/Juli 1978

Årgång 39

INFORMATIONSTIDNING FÖR LM ERICSSON MED DOTTERBOLAG

Insidorna

IN MEMORIAN

Minnesord om den bortgångne Malte Patricks av LME:s styrelseordförande Björn Lundvall. Sidan 3

PRODUKTIONEN VID LME-FABRIKERNÄ

Tillverkningen vid LME-fabrikerna i Blekinge, Söderhamn och Delsbo, Kristianstad, Borås samt Ingelsta redovisas. Sidan 3

RESEBREV FRÅN SAUDI-ARABIEN

LME:s informationschef Nils Tengberg berättar initierat om hur LM-arna har det i Saudi och hur arbetet där framskrider. Sidorna 4-5

LITE AV VARJE

Under den här nya vinjetten hittar säkerligen var och en något av intresse. Sidan 6

MYCKET PENGAR I PAPPERSAVFALLET

Det som i dag kallas för sopor innehåller över 80 procent papper som kan tillvaratas för försäljning. Sidan 7

BREVLÅDAN

Det är en insändarpalt som den här gången handlar om den sex sidor långa instruktionen för ifyllandet av stämpelkortet. Mycket välkomna med bidrag. Skriv "Brevlådan" utanpå kuvertet. KONTAKTENS adress hittar Du inom ramen överst på sista sidan. Sidan 7

KCM I VOLLEYBOLL

Det blev rekorddeltagande i mästerskapet i volleyboll som gick den 27-28 maj i Örebro. Sidan 7

PERSONALIA

Vi har forskat bakåt i tiden för att finna pensionärer som "tappats bort". Det har resulterat i en ovanligt omfattande pensionärslista. Några silverplaketter redovisas också. Sista sidan



Foto: Bo Binette, LME
Petrus Christensson tackade vid bolagsstämman styrelsen för tillkomsten av AXE-systemet. Vid podiet ses VD Björn Svedberg, styrelsens ordförande Björn Lundvall samt dir Jan Stenberg.

"Tack LME för AXE"

Rubriken ovan syftar på den deltagare (Petrus Christensson — se bilden ovan) som vid LM Ericssons bolagsstämma den 6 juni i Stockholmsmässans lokaler begärde ordet för att genom styrelsen tacka LM-arna för tillkomsten av det förnämliga AXE-systemet. Anförandet kom helt oväntat och drog ned kraftiga applåder från de drygt 400 deltagarna i stämman.

VD Björn Svedberg kunde inte lämna någon ny prognos för framtiden. Men han ansåg dock bottenläget vara nått vad gäller beställningar från teleförvaltningarna. Det finns "med försiktig optimism" förhoppningar om en förbättring för 1979.



Televerkets f d generaldirektör Bertil Bjurel invaldes i styrelsen efter Ragnar Woxén.

I år undertecknades under januari det stora kontraktet med Saudi-Arabien och avtalet med televerket omfattande leverans av AXE, telefonstationer och transmissionsutrustning. Till stor del genom dessa två order förväntas Ericssonkoncernens beställningsgång att öka med ungefär 20 procent i år.

Resultatet för moderbolagets del är inte fullt tillfredsställande. Det är koncernens övriga delar som gör att resultatet trots allt blev förhållandevis gott förra året.

Under punkten beslut om dispositioner beträffande bolagets vinst meddelas, att arbetstagarrepresentanten i styrelsen Åke Andersson (V-klubbens ordf hos LME i Karlskrona) reserverat sig mot vinstfördelningen.

Stämman fastställde utdelningen till oförändrat 5 kronor/aktie.

Professor Ragnar Woxén i LME:s styrelse sedan 1946 hade undanbett sig återval och i hans ställe invaldes förre generaldirektören för televerket Bertil Bjurel.

Se även Ledaren på sidan 2.

SKV LÄMNAR ÄLVSJÖ

Dotterbolaget Sieverts Kabelverk AB (SKV) lämnar huvuddelen av kontorslokalerna i Älvsjö under sommaren. Den 14 augusti flyttar tjänstemännen till hyrda lokaler i Vretens industriområde i Solna. Kvar i Älvsjö blir tills vidare teknikavdelningen (KV/T). Sektionen för kabelkonstruktion (Tk) kommer dock att flytta med till Solna.

Telekabeldivisionens produktion i Älvsjö avvecklades som bekant under förra året och koncentrerades till fabriken i Hudiksvall och Piteå. De då friställda produktionslokalerna övertogs av LME:s avdelning Z och CL (Centrallagret). LME har nu behov även av SKV:s kontorslokaler i Älvsjö för Z och avdelningen för Administrationsteknik (A) och det är därför som flyttningen sker.

SKV i Solna får besöksadressen Korta gatan 4, postadress Sieverts Kabelverk, Telekabeldivisionen, 172 87 SUNDBYBERG. Den interna beteckningen blir SO/KV. Telefon 08/28 28 60.

Världsnyhet i Göteborg Datorstyrt ställverk

Den 28 maj togs ett datorbaserat ställverk i drift i Göteborg utvecklat av LME:s MI-division i samarbete med SJ.

Det är världens första i sitt slag i praktisk drift. Fem år har arbetet tagit att få fram systemet, som skiljer sig från nu använda genom att kontrollen av växlar och signaler sker i en dator samt att de utrymmeskrävande spårplanerna ersatts med bildskärmar.

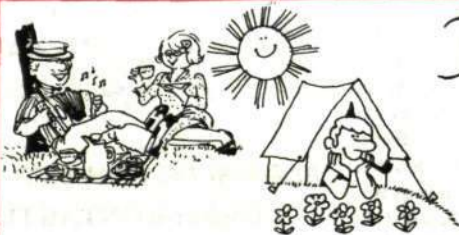
På bilden ses 1:e järnvägsexpeditör Gunnar Söderberg manövrera systemet via ett tangentbord. Bildskärmarna visar dels en översiktsbild över hela bangården dels en delområdesbild. Projektledarna Olle Eriks-

son och Hans Andersson från MI-divisionen hyser all beundran för Söderbergs förmåga att på knappt en månad ställa om sig på ett så förnämligt sätt från konventionellt expeditörsjobb till det här helt nya förfarandet.

Det är sträckan från och med Mölndals Övre och Mölndals Nedre via Almedal fram till stationsgränserna för Göteborg C/Olskroken som tagits i drift. Under nästa år beräknas Göteborgs C kunna anslutas. Utbyggnaden fortsätter därefter med andra bangårdar inom göteborgsområdet och först i slutet av 1980 beräknas sista etappen vara klar. Totalt går det hela på ca 45 milj kronor. Sidan 6.



Foto: Anders Hofgren, Bildreportage, Göteborg



Kontaktens läsare tillönskas
En skön sommar



kontakten

Nr 6—7 Juni/Juli 1978

Elektroniksystemen har nu gått i kapp de konventionella

Minskningen på 1 400 personer under 1977 för anställda i Sverige har sin orsak i dels konjunkturläget, dels i effekten av det teknologibyte, som nu sker i våra verkstäder för vår till volymen största produkt — telefonstationerna. Vid övergången till elektronik sänks arbetskraftsbehovet vid verkstäderna till endast drygt hälften av vad som erfordras för tillverkning av en och samma volym telefonlinjer.

Problemen med teknikomställningen gäller moderbolagets fabriker. Under året har stora ansträngningar gjorts för att omfördela den konventionella tillverkningen mellan fabriker för att uppnå bästa möjliga utnyttjande. Vi lever dock för närvarande med en överkapacitet och intensiva undersökningar pågår för att vi skall kunna komma fram till en fabriksstruktur, som är lämplig för framtiden.

Denna överkapacitet, som i sig är en negativ faktor, är alltså till en del ett resultat av övergången till elektroniska produkter. Dessa produkter är obönhörligen vad som fordras för framtiden och därför är det desto mer glädjande att omställningen till elektroniken går utan större problem när nu marknadsframgångarna har kommit så fint.

Elektroniktillverkning har vi nu i större omfattning i Östersund, Stockholm och Norrköping.

I Norrköping har vi en starkt expanderande tillverkning av s k mönsterkort, på vilka elektronikkomponenterna monteras. I Älvsjö har vi

en prototypverkstad och testning av olika enheter före leverans till kund. Övergången till elektronik har skett och beräknas ske enligt kurvan nedan. Om vi bortser från kategorin övriga produkter är utleveranserna för konventionella telefonstationer och elektroniska system lika redan under innevarande år. Denna starka uppgång på elektroniken är nödvändig för att vi skall möta våra marknadsframgångar och behålla vår marknadsandel.

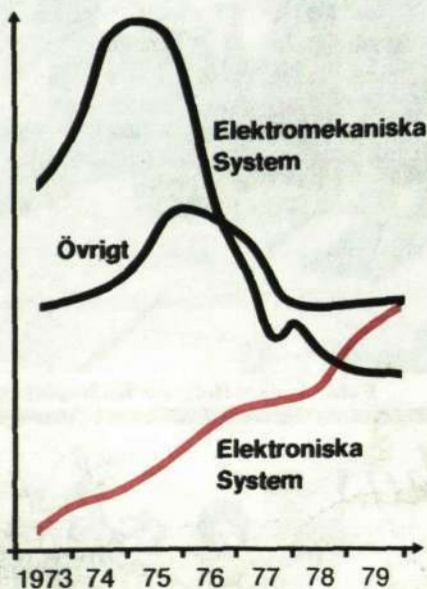
Jag vill med detta ge en honnör till vår produktionssida, som kanske kommit en aning i skymundan för teknik och försäljning i samband med AXE-publiciteten.

Jag har här försökt att i någon mån balansera den mycket positiva bild som denna publicitet givit. En pressad marknad, de kostnader som överkapaciteten innebär och därtill ett kostnadsläge i Sverige, som även efter kronans devalvering är högt, är definitivt problem.

Det finns dock all anledning att glädjas över att vi lyckats ta fram en bra produkt vid rätt tidpunkt. Det senare det inte minst viktiga med tanke på den fart som teknikutvecklingen har även inom detta område. Vi bör också se detta mot att den rena utvecklingskostnaden plus följdkostnader inom företaget för ett komplett system är av storleksordningen 1 miljard kronor. Det gäller att undvika misstag!

(Utdrag ur VD Björn Svedbergs anförande på LME:s stämma den 6 juni 1978)

Produktions-
volym



Övergången till elektronik har gått mycket snabbt. Kurvan visar, att utleveranserna för konventionella telefonstationer (t ex av koordinatväljartyp) och elektroniska system är lika redan under innevarande år.

Officiellt

FINANS OCH EKONOMI, LME

Avdelningen för FINANS OCH EKONOMI, De, har omorganiserats. Den består sedan 1 juni av följande fyra enheter:

- FINANSIERING, Def. Chef är Johan av Klint, som närmast kommer från Handelsbanken.
- LIKVIDITETS- OCH VALUTAFÖRVALTNING, Dek. Chef är Anders Qvarfort.
- FINANSIELL PLANERING OCH ANALYS, Dep. Chef är J G Lund.
- FINANSIELL INFORMATION OCH HUVUDKASSA, Dei. Chef är Christer Åhsberg. Enheten DOTTERBOLAGS-FINANSIERING, Des, har upphört. Arbetsuppgifterna har övertagits av enheten FINANSIERING, Def. Bernt Larsson, DeS, har slutat hos LME. Nils Heimbürgers nya tjänsteställebeteckning är DekA, Gun Strannebys, Dep. och Ingrid Flodins, Deis.

KASSAAVDELNINGEN C har upplösts:

- LICENSER, DUBBELBESKATTNING, Cu, har tillförts enheten UTREDNINGAR, UTBILDNING, Et, inom EKONOMIAVDELNINGEN. Ansvarig är Bengt Isblad.
- INTRESSEKONTORET, Ci, har nu beteckningen Deik. Arbetsuppgifterna är oförändrade.
- FINANS Cf, är uppdelat på avdelningen FINANS OCH EKONOMI, De, och EKONOMIAVDELNINGEN E.
- RESKONTRAREDOVISNING, Cr, hör nu till EKONOMIAVDELNINGEN E med sektionsbeteckningen Er. Arbetsuppgifterna är i huvudsak oförändrade. Chef är Johan Bruce.



Johan av Klint är chef för enheten Def — Finansiering. Han är nyanställd och kommer närmast från Handelsbanken.

Nya patent

under tiden 16 februari—11 maj 1978 (förteckningen anger uppfinnarens namn och tjänsteställe samt uppfinningens titel).

- Malmberg K G, EUA/Mdb, Nilsson U S, EUA/MdbC — Elektriskt kontaktdon;
- Eriksson D Y, EUA/Ydb, Linder H G, EUA/YdbC — Anordning för att i ett automatiskt telefonsystem åstadkomma direktuppkoppling av samtalsförbindelser till högtalade telefonapparater;
- Myrgren B V, HF/MeA, Jacobsen T, HF/X/Adh — Omkopplare;
- Carlqvist B R, EUA/Sde, Eriksson A G, f d TN/T/Kbh — Mottagaranordning för störningsökänslig detektering av åtminstone två tonfrekvenser i en inkommande tonsignal;

Aktieägarföreningen:

Välbesökt infomöte

De LME-anställdas aktieägarförening har tidigare inte hållit några möten utöver föreningsstämman, som ägde rum i höstas.

Nu i vår, torsdagen den 6 april, höll föreningen emellertid ett informationsmöte. Då kommenterade LME:s VD Björn Svedberg bolagsstyrelsens förslag till bokslut för 1977. Vidare belyste Håkan Ledin (LME/XD) och ELLEMTELS VD Erik Erikson AXE-systemets speciella teknik och hur systemet marknadsförs.

Mötet var talrikt besökt, ca 150 personer, och många frågor ställdes.

Ordinarie stämma 1978 avses

hållas under vecka 41, dvs 9—13 oktober. Om medlem önskar viss fråga behandlad på stämman, skall detta meddelas styrelsen senast den 11 september. (Ordförande är Verner Sundell, LME/HF/XkN.)

TA KONTAKT MED BANKEN!

Många medarbetare har fått meddelande om att aktier som legat som pant för aktielån nu skall återgå till ägarna. Det har dock från bankhåll klagats på att en hel del aktier inte hämtats eller på annat sätt låtit överföra dem på sig. De som känner sig träffade bör snarast ta kontakt med ifrågavarande bank.

Legerius B E, TCN — Klammer för fastspänning av elektriska ledningar mot ett underlag; Agnéus N-E, KA/BtC, Månsson H-E, KA/Btd — Temperaturstabil elektretmikrofon; Baggström S G, BO/BT/Vnk — Sätt att vända ett antal långsmala detaljer samt anordning för utförande av sättet; Ghisler W, TN/X/Tll, Marlevi A, HF/X/Syb, Änäs J O, TN/X/Tue — Anordning för fassynkronisering av en förmedlingsstation i ett digitalt telekommunikationsnät.

Bergman T A S, MÖ/MI/Kmu — Lineariserande nät;

Linder S, HF/X/Akb, Losand S, HF/V/BvC, Thurenius A, HF/X/AkbC, Wetterhall A, ÄL/Z/Rbt — Kontaktfjäder av bladfjädertyp;

Ankarstrand M B, EUA — Anordning i en mottagare för mottagning och detektering av symbolkodade datasignaler;

Pehrson J E, EUA, Roos S G, EUA, Valastro B, EUA — Anordning för att övervaka klocksignaler i ett digitalt datasystem;

Hedlund P-O, KAB, Hertsius L-O, KAB, Lessman H T, KAB — Avrullare för på en trumma upplindad kabel, lina, tråd, eller liknande;

Jonsson B E R, TN/Xsu, — Sätt och anordning för att identifiera felaktiga adressavkodare;

Utlandstjänst

Följande medarbetare har börjat kontraktstjänstgöring i Saudi-Arabien:

Lars Eriksson, som chef för sektionen för teknik vid LME Saudi Arabia Branch.

Stan Turton, som personalchef vid LME Saudi Arabia Branch.

Johannes van Heech, som försäljningsingenjör vid Philips-LME Joint Venture.

Från X/I tjänstgör följande personal i Saudi-Arabien:

Torgny Sandberg, Lennart Ritzman, Jabra Saba, Mats Sundström, Ulf Johansson, Jörgen Borgström, Lars Karlsson, Torgny Hammarberg, Tonny Jönsson, Göran Flink, Bo Gunnar Andersson, Jan Giese, Sören Schultz, Tage Dahlqvist, Mats Edlund, Christer Adolfsson, Thorbjörn Gunneriusson, Stefan Dahl, Rolf Andersson, Kalevi Talonpoika, Ragnar Almqvist, Lars Olof Bergman, Kjell Ödling, Lars Erik Glenne, Åke

LME:s nye XC Ove Ericsson har av styrelsen utnämmts till direktör i bolaget.

Nya överingenjörer är Dpi Tomas Darle och verkstadschefen Henry Rangmar vid MI-fabriken.



Tomas Darle



Henry Rangmar

Carsson, Urban Styf, Alf Julin och Per-Ola Eriksson.

Agne Jansson avslutade under april tjänstgöringen i Taiwan, och arbetar nu på avdelning MI/Bju.

Richard Sjölander har under maj avslutat tjänsten i Ecuador och är nu på avdelning T/Gi.

Janusz Miszeuk och Jan Hansen har flyttat till Tjeckoslovakien. Båda är X/I-personal.

Andra X/I-förflyttningar är: Anders Karlberg till Egypten, Börje Lind till Etiopien och Oiva Öster till Turkiet.

SRA ändrar namnet

Dotterbolaget SRA, dvs Svenska Radio AB, har bytt namn till SRA Communications AB.

Anledningen till ändringen är i första hand dels ökade exportkontakter, dels en önskan att markera det breddade produktprogrammet på elektronikområdet.



REGNFRI TÄLTSOMMAR
önskar KONTAKTEN

LME-fabrikernas produktion

Under de senaste åren har stora förändringar ägt rum på LME-fabrikerna i landet. Den elektroniska tekniken har kommit på allvar på bekostnad av den äldre mekaniska. Tillverkningar har flyttats mellan fabriker och nya har kommit till. En hel del av produk-

tionsomläggningen har gjorts för att skapa bättre sysselsättning på enheter med låg utnyttjandegrad. KONTAKTEN informerar nedan och i nästa nummer om aktuella tillverkningar vid LME-fabrikerna i Sverige.

KARLSKRONA

LME:s Karlskronafabrik har nu följande produktion:

- ERICOFON och DIALOG telefonapparater
- De nya telefonapparaterna DBA 100 och DIAVOX
- Fingerskivor

- Knappväljare
- Koordinatväljare
- Elektroniktillverkning, Komponentsatser för HF/V (kommer från Ingelsta), elektroniska växlar för G-divisionen samt elektroniklego till Z planeringsområde.

Produktionsstart för de små växlarna sker under juni månad.

För LME-fabrikerna i Blekinge produceras varor för ca 325 miljoner kronor (årets prognos). Fördelningen i procent: telefonområdet 30, väljarområdet 23, stativområdet 23, elektronikområdet 5, lacktråd 5 samt legoarbeten 14 procent.

VEDEBY

Hos LME i Vedeby tillverkas liksom tidigare lackerad lindningstråd, telefonsnören, hörtelefonkapslar samt mikrofonkapslar.

RONNEBY

Här sysslar medarbetarna med KV-stativ (BDD), relästativ (BDH), BDC-växlar från Öskarshamn (kom under förra året) samt elektronikstativ BDE för AKE-växelsystem.

OLOFSTRÖM

OM-fabriken har tillverkning av relästativ (BDH) samt legoarbeten med relästativ BCH och fjädergrupper (RBF) för HF/V. Legoarbetena har flyttats från Visbyfabriken till Olofström.

SÖDERHAMN OCH DELSBO

LME:s fabrik i Söderhamn har fått en hel del nya produkter senaste tiden. Helt nya tillverkningar är bärrör och spridningsskåp, distributionsmodul och korskoppling. Från LME/HF har man bl a fått diverse stationsmateriel och från LME i Katrineholm relätransformatorer, kontaktdon och fjädergrupper. Ingelsta (IN) har bidragit med kraftaggregat för BYB (200 W).

En procentuell fördelning av utleveransvärdet för produkterna vid LME/SÖ ser ut ungefär så här: strömförsörjningsutrustning 30, manuell materiel 24, lego och övrigt 10, stationsmateriel 6, relätransformatorer och brandlarm 6, 500-väljare 6, jacklistor 5, provutrustningar 5, tidkontroll 4 och nätmateriel 4 procent.

BORÅS

Vid årsskiftet 1977-78 över-



Kristianstadsfabriken är Ericssonkoncernens tillverkare av plastdetaljer. Fabrikens sortiment har ökat med ett 70-tal detaljer främst genom tillkomsten av AX-systemen.

flyttades Boråsfabriken från planeringsområde V till MI (se KONTAKTEN 1/78). BS lämnar därmed efter hand sin tidigare tillverkning av relästativ och kretskort för att inriktas på tillverkning av militärelektronikprodukter.

Arbetet med att överflytta arbetet från Mölndal till Borås pågår samtidigt som man kopplat på den stora utbildningsapparaten för att lära sig de nya arbetsuppgifterna.

Hittills har 163 anställda utbildats till eller påbörjat utbildning för den nya militärelektroniktillverkningen.

INGELSTA

Vid LME/IK tillverkas mönsterkort för LME:s datorstyrda telefonstationsutrustningar. Prognoser över tillverkningen under 1978-80 innebär en avsevärd produktionsökning under denna tid.

Vid LME/IN påbörjades under hösten 1976 övergång till elektronikproduktion, främst AXE-utrustning. Övergången kommer att vara helt genomförd under det här året.

Tillverkningen vid Ingelsta-fabriken består av elektronikutrustningar för AXE bestående av:

- Förråd för kretskort och bakplan
- Förråd för leverans av elektronikatser till andra LME-fabriker
- Ankomstkontroll av elektronikkomponenter och mekaniska detaljer
- Tillverkning av transformatorer
- Tillverkning och provning av kretskort (ROF)

- Virning av bakplan
- Montering, bestyckning och provning av magasin (BFD)
- Tillverkning och provning av kraftaggregat (10W, 35W, 50W och 70W)

Under tiden för övergången har följande elektromekanisk och annan produktion överflyttats till andra LME-fabriker:

- Tillverkning av fjädergrupper till fabriker i Karlskrona och Visby.
- Till Visby har också flyttats relätillverkning samt centralförråd för relästativdetaljer och dokumentcentral för relästativdokument.
- Till Örebro och Östersund tillverkning av elektronikhyllor.
- Kretskort för V-produktionen har flyttats till Karlskrona.
- Kretskort för G-divisionen har flyttats till Östersund.
- Tillverkning av kraftaggregat (200W) har överflyttats till Söderhamnsfabriken.
- Tillverkning av oförbundna relästativ håller på att flyttas till Visby.

KRISTIANSTAD

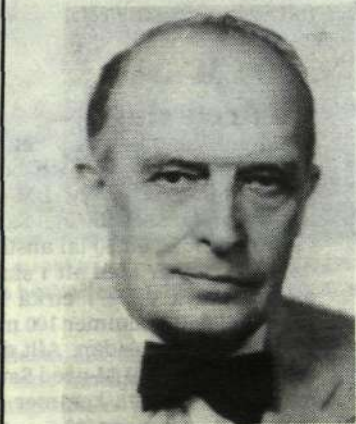
Kristianstadsfabriken tillverkar plastdetaljer för Ericssonkoncernen. Dessutom har man legoarbeten åt Volvo.

Omfattning: plast för telefonapparater ca 10 procent, plast för övrig telefoniutrustning ca 50 procent, isolermellanlägg för fjädergrupper ca 10 % samt bilvärmare m m för Volvo ca 30 procent av utleveransvärdet.

Fabrikens sortiment har ökat med ett 70-tal nya detaljer, främst genom tillkomsten av AXE-systemet och den nya telefonapparaten DBA 100.

173678 Bert Ekstrand

Malte Patricks in memoriam



Den 27 maj 1978 lämnade Malte Patricks, nyss fyllda 74 år, sina många vänner inom och utom LM Ericsson efter ett dagsverke som började 1928.

Varje företags utveckling grundas på samverkan mellan många människor, som alla efter möjlighet och förmåga bidrar till verksamheten. Men det finns i de flesta fall en krets nyckelpersoner, som genom insatser utöver det vanliga på många sätt kommer att sätta sin prägel på det företag i vilket de arbetar.

Inom LM Ericsson spelade Malte Patricks under en lång följd av år en sådan nyckelroll. Han beklädde ledande befattningar inom bolaget under en av de mest avgörande och framgångsrika epokerna i dess historia, nämligen under den tid då de elektromekaniska koordinatväljarsystemen introducerades på världsmarknaden och så småningom erövrade en dominerande ställning på denna marknad. Efter att ha innehaft olika befattningar inom installation, teknik och försäljning — och under denna tid vunnit erfarenheter från många sidor av arbetsfältet — blev Malte Patricks 1954 chef för telefonstationsverksamheten inom moderbolaget, samtidigt som han utnämndes till direktör i bolaget.

Under de följande åren befäste koordinatväljartekniken sin ledande ställning på telefonstationsmarknaden i världen, och mycket av äran för denna framgång kan utan tvekan tillskrivas Malte Patricks.

Han var en eldsjäl och en stimulerande ledare för vilken inga uppgifter var för stora och inga problem oöverstigliga. Hans storartade insats under

denna tid fick sin naturliga uppföljning, när han 1963 utnämndes till vice verkställande direktör och till chef för televerksamheten inom moderbolaget. Det är svårt att tänka sig, att någon annan med större framgång skulle ha kunnat överta ansvaret för den tyngsta och mest betydelsefulla delen av LM Ericssons verksamhet.

Under många år var Malte Patricks i olika arbetsuppgifter starkt engagerad i det arbete och det ansvar som låg på bolaget vid automatiseringen av det svenska telenätet. Ett förtroendefullt samarbete med televerket var riktmärket för honom — en många gånger svår uppgift med tanke på televerkets ställning som varande samtidigt både kund och konkurrent. Malte Patricks genomförde uppgiften i kraft av sin personlighet och vann både stor respekt och många nära vänner inom televerket.

Utöver ett stort och gediget tekniskt kunnande och en naturlig fallenhet för att leda och stimulera sina medarbetare hade Malte Patricks en utomordentlig tillgång i sitt vänliga sätt, sin medmänsklighet och en naturlig taktfullhet i sitt sätt att umgås med sin omgivning. Få människor torde lämna efter sig en så stor vänskapskrets, spridd över hela världen. Malte Patricks var inte bara en unik medarbetare utan också en sällsynt medmänniska.

Malte Patricks' väldiga arbetsinsats under nästan 50 års verksamhet inom LM Ericsson kröntes 1976 med en värdig slutvinjett: ansvaret för bolagets 100-årsjubileum. Som jubileets generalsekreterare svarade han för det perfekta genomförandet av en av de största företagsmanifestationer som ägt rum i vårt land, och hans redan före jubileet stora internationella vänskrets utökades under jubileet med många nya vänner inom telekommunikationens internationella brödraskap.

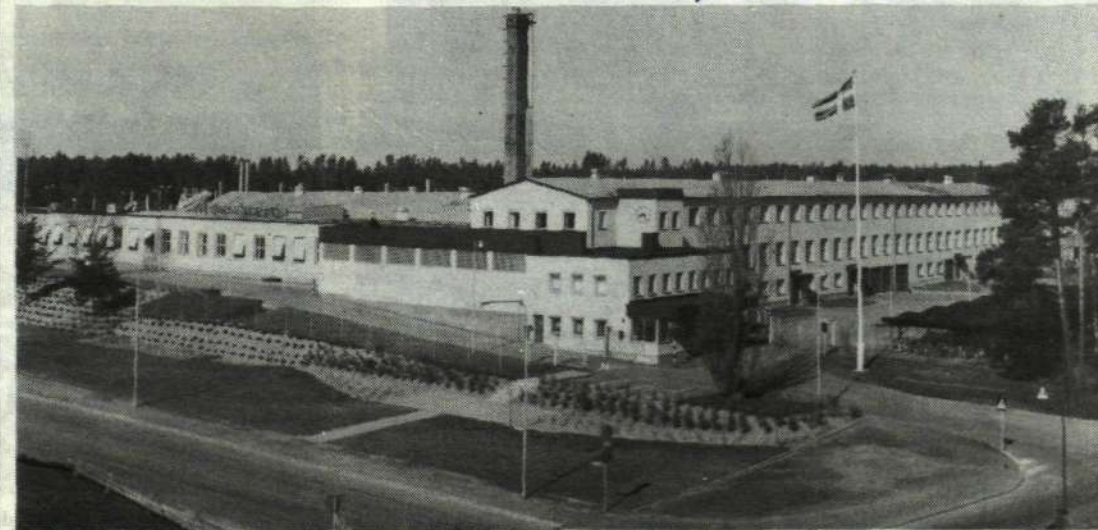
Vi kommer alltid att minnas Malte Patricks som en av de drivande krafterna inom bolaget under en synnerligen expansiv del av dess historia. Framförallt står han kvar i vårt minne som vännen och medmänniskan.

Björn Lundvall

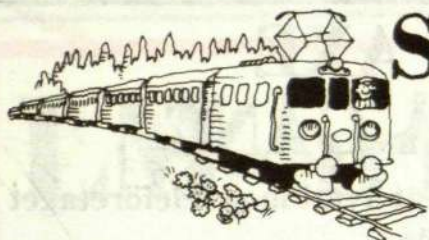
Björn Lundvall

Styrelseordförande i

Telefonaktiebolaget LM Ericsson



LM Ericssons fabrik i Söderhamn har en mångfald olika tillverkningar inom elektromekaniken. Ren elektronikproduktion saknas. Nya produkter har fabriken fått bl a från HF, Katrineholm och Ingelsta.



STÄLLVERK 75 realiserar alla logiska funktioner

GÖTEBORG (Kontakten) Funktionen hos ett järnvägsställverk är att på kommando från tågklararen ställa upp tågvägar mellan utpekade punkter inom en station. Ställverket bekräftar att begärd tågväg inte står i konflikt med annan tågväg och att övriga säkerhetsvillkor är uppfyllda, ställer växlar och signaler i rätta lägen samt läser dem.

Den del av ställverket, som ställer upp tågvägarna och läser dem kallas förreglingsdel. Det är där säkerhetslogiken ligger. Den del som tar emot kommandon från operatören och även presenterar situationen kallas manöverdel.

Delvis som följd av järnvägsteknikens långa historia har säkerhetstänkandet inom förreglingstekniken drivits mycket långt. Redan då man hade helt mekaniska ställverk var det möjligt att med långa metallstänger försedda med lämpliga uttag och klackar, arrangera så att tågvägar i konflikt med varandra ej kunde ställas. Denna säkerhetsfilosofi tar utöver spärr mot manöverfel också sikte på att omöjliggöra tågkollisioner vid någon form av tekniskt fel.

Ovanligt svår processtyrning

I STÄLLVERK 75 realiseras alla logiska funktioner i datorer. Som processtyrning betraktat är denna process ovanligt svår med tanke på de extremt långt drivna säkerhetskraven. Därför har man först nu kunnat - eller vågat - datorisera logik och styrning. Göteborgsanläggningen är först i världen av sitt slag i praktisk drift.

STÄLLVERK 75 är uppbyggt med två UAC 1610 datorer (LME-produkt) i förreglingsdelen och två PDP 11 datorer i manöverdelen. Säkerhetslogiken kräver ej dubblade datorer, utan dubblingen skyddar mot driftstopp vid fel på en dator.

Manövreringen sker från

tangentbord. Spårplaner med aktuell information visas på färgbildskärmar. Varje tågklarare har två sådana bildskärmar vid sin arbetsplats. På begäran kan bildskärmarna också visa text, t. ex. larmlista.

Dubbleringar

De två förreglingsdatorerna har identisk programvara. Endast en dator ger order till bangården. Den andra är s k "hot stand by", vilket innebär att den är kontinuerligt uppdaterad med aktuell information och när som helst kan ta över arbetet på den verkställande. Samma förhållande gäller för manöverdatorerna.

Säkerheten tillgodoses genom att alla program i var och en av förreglingsdatorerna är dubblade. De två programmen är dock utförda på olika sätt av olika programmerare.

Data är också dubblade inom varje dator och i alla möjliga avseenden inverterade. Resultaten i form av direkta manöverorder från de två programuppsättningarna förs ut på två skilda transmissionskanaler till s k koncentratorer, där de jämförs. Om det gäller ställning av en signal blir denna röd (=stopp),

om de två ordena är olika. På detta sätt skyddar man sig mot programmeringsfel och maskinvarufel, som kan inverka på säkerheten.

Processvillkoren, dvs de lagar som gäller om hur tågvägar får ställas, vilka villkor som måste uppfyllas, vad effekterna skall bli vid ett tågs rörelse etc är formulerade av SJ i form av ekvationer. SJ kan nämligen inte frångå sig säkerhetsansvaret till en leverantör. Ekvationerna är allmängiltiga. Vid införandet av STÄLLVERK 75 på en ny station behöver således dessa villkorsekvationer inte ändras. Vad som krävs är endast aktuella bangårdsdata, som alstras av ett speciellt hjälpmedel, ett genereringsprogram.

Fördelarna med denna ställverkstyp jämfört med konventionella system är flera. Den viktigaste är att man kan styra större bangårdar eller ett flertal bangårdar. Därigenom nås bättre ekonomi både vad avser utrustning och driftpersonal. Dessutom är det billigt och mindre driftsstörande att införa ändringar både funktionellt och ombyggnadsmässigt.

Olle Eriksson (MI/BT)



SKV:s styrelse besöker Norrland

PITEÅ (Kontakten) Fredagen den 2 juni hade Piteåfabriken ett besök av mera sällsynt slag. Styrelsen för Sieverts Kabelverk med dess ordförande Bertil Bjurel i spetsen kom på ett endagsbesök till kabelfabrikerna i Piteå och Hudiksvall.

Besöket inleddes med att platschefen vid Piteåfabriken Karl-Ewert Wallin hälsade gästerna välkomna, varefter Telekabeldivisionens chef Ulf Norberg informerade om divisionen och PAC Wallin om fabriken.

Rundvandringen intresserade

tydligt eftersom programmet spräcktes tidsmässigt och det blev jäkligt att hinna med lunch i fabriken och ta flyget till systemfabriken i Hudiksvall.

Bilden visar styrelsen vid en kabelkontroll med från vänster Bo Jansson från ÄL/KV (PTK-representant, suppleant), fabrikschefen Karl-Ewert Wallin, Telekabeldivisionens chef Ulf Norberg, LME:s VD Björn Svedberg, Arnold Olsson från Hudiksvall (representant för verkstadsclubbarna, ordinarie), styrelseordföranden Bertil Bjurel (tidigare generaldirektör i televerket och nyvald ledamot i LME:s styrelse - se sidan 1), SKV:s VD Yngve Åkesson samt Edvin Wedberg från Sundbyberg (PTK-representant, ordinarie).

Vid besöket deltog inte hedersordföranden Marcus Wallenberg, LME:s styrelseordförande Björn Lundvall och Sven Sved från Hudiksvall (representant för verkstadsclubbarna, suppleant).

Jarl Sundkvist

Soldrivna telefoner

Soldrivna telefoner provas i England läser vi i tidskriften Ny Teknik. Än så länge är det bara en abonnent som fått solenergiteltelefon. Det brittiska postverket, som ansvarar för landets telefonnät, säger att det soldrivna telefonsystemet är idealet för öar och andra isolerade platser. Telefonkontakterna till och från t ex Hebriderna, Orkneyöarna och Shetlandsöarna går idag via en radiolänk som måste inspekteras var tredje vecka. En soldriven länk skulle, enligt vad man tror idag, inte behöva tittas till mer än en gång var tredje månad.

Telefoner för dövblinda

Telefoner för döva och dövblinda ska introduceras i Sverige under 1978. För den hörselhandikappade består konstruktionen av ett tangentbord som man "talar" med och en bildskärm där man läser av. Abonnenten ringer upp en särskild telefonstation som förmedlar samtalet.

För den dövblinde har telefoner konstruerats, som kan överföra punktskrift. Televerken inom Norden håller nu på med standardiseringsarbete för att kunna ansluta dessa telefoner till sina nät.

ARBETSDOM- STOLEN (AD)

Tio fackligt aktiva tjänstemän vid LME i Mölndal har rätt till betald ledighet för att delta i en kurs om personalpolitik i TBV:s regi. Detta slog Arbetsdomstolen (AD) fast i en dom nyligen.

LME ansåg, genom Verkstadsföreningen (VF), bland annat att lagen om facklig förtroendeman här inte kunde tillämpas.

Ett annat AD-mål gällde den av ABF m fl utarbetade studie-cirkeln "Vem bestämmer vår framtid". Verkstadsklubben vid Rifa i Kista hade anordnat cirkeln för 23 av sina medlemmar.

Cirkeln syftar främst till att planmässigt förmedla kunskaper och insikter i samhällsekonomiska frågor, ansåg AD i sitt domslut. Det var alltså inte fel av klubben att hålla cirkeln på betald arbetstid.

Rifa/VF ansåg cirkeln alltför ensidigt partiinriktad och propagandistisk, t ex betr löntagarfonder. Studieleddighetslagen var därför inte tillämplig, menade företaget.

Studieleddighetslagen kom 1 jan 1975 och ger anställda rätt att ta ledigt för studier. En viss fast studiegång fördras. Arbetsgivaren har rätt att skjuta upp begärd ledighet högst sex månader. För fackliga studier under en vecka eller mindre får arbetsgivaren skjuta upp ledigheten högst två veckor.



LYCKAD FISKESOMMAR
önskar KONTAKTEN

Lite av varje

- LM Ericsson har fått startbesked av länsarbetsnämnden att för 3 miljoner kronor bygga om och reparera industribyggnaden vid Wolfsgatan i Mölndal.
- LME bland flera storföretag vill att regeringen skall godkänna de nya magnetiska identitetskorten (AB Rollfilms). Korten har en magnetremsa som kan avläsas av dataterminaler.
- Alla tiders svenska lågprisaktie är LME. Den stod i 5 kronor den 11 april 1932. Den som köpte då och sålde på aktiens toppnivå för ett par år sedan har kammat hem en vinst på 25 000 procent. Säkert ett svårslaget rekord.
- Byt ut tjänsteresorna mot telefon- eller brevkontakter uppmanar budgetministern de statliga verken. 600 milj kronor gick resorna på senaste budgetåret plus 30 milj som det kostar att granska reseräkningarna.
- Partners in Telecommunications Progress Worldwide heter en 36-sidig broschyr om The Ericsson Group. Den ger en utomordentlig information om Ericssonkoncernens samlade verksamhet. LME:s trycksaksnummer är 2668.
- A/S Elektrisk Bureau (Norge) i vilket LME har intressen hade ett bra verksamhetsår 1977. Faktureringen steg t ex med 68 procent till 1 068 miljoner norska kronor. Försäljningen utanför Norge låg på 77 miljoner 1966, förra året steg siffran till 171 miljoner norska kronor.
- Ett nytt telefontaxsystem skall införas tidigast 1982. Det blir då ca 30 procent billigare rikssamtal kvällar och veckoslut. En förändring av markeringsintervallen skall också ske.
- Ny styrelsemedlem i Saab-Scania är LME:s styrelseordförande Björn Lundvall.
- 50 000 kronor vann 10 LM-are i Olofström på Nummerlotteriet i majdragningen. För ett par år sedan fick ett annat lotteribolag vid OM högsta vinsten i Nummerlotteriet.
- F d LM-aren vid Boråsfabriken Christer Södermark håller på att slå sig fram som countrysångare i USA. Första LP:n "Lucille" är gjord med amerikanska musiker i Nashville och säljer hyfsat.
- Öppet hus har det varit vid LME i Ingelsta. Idrottsföreningen arrangerade. Fabriksengenömgång, tävlingar i bl a bågskytte, bordtennis, fotboll mellan ett tjej- och herrlag, dragkamp mellan finska och svenska anställda, ingick i det digra programmet.
- LME segrade överlägset vid Stockholms Korporations-skjutning den 28 maj. 1) LME 843 p, 2) Alfa-Laval 819 p, 3) SL och 4) Skånska Cement, båda 818 poäng.
- Reningsprocesserna vid LME:s söderhamnsfabrik kommer att ses över i anledning av ett utsläpp av en järn cyanidförening i Söderhamnsån, som färgade vattnet i ån grönblikt.

Tusenlappar att hämta i koncernens papperskorgar

En 11-veckors kampanj i Bollmora för maximalt tillvaratagande av returpapper gav intäkter på 3 500 kronor samt underlättad dagstädning och reducerad sophämtning. LME:s Avdelning för administrationsteknik (A) föreslår i sin rapport om kampanjen, att ett riksavtal tecknas som möjliggör optimal återvinning för hela koncernen i Sverige.

Men till att börja med föreslås som ett försök utökad återvinning enbart för LME-enheterna HF och TN. Det skulle, enligt utredarnas kalkyler, ge en vinst på närmare 200 000 kronor om året i form av reducerad sophantering och inkomster från pappersförsäljning.

Under förra året såldes genom arkivchefen Börje Berg (IaC) hos LME vid Telefonplan 43,8 ton s k attraktivt papper — datalistor, hålkort, arkivpapper — för drygt 16 500 kronor. I år har under fem månader närmare 40 ton, huvudsakligen gamla datalistor, sålts för återvinning.

LME:s tryckeri (HF/Vt 04) är också en stor leverantör av avfallspapper. Här delar man upp kvaliteten i papper med och utan tryck. I år har uppköparen hämtat ca 25 ton, vilket i pengar betyder ungefär 7 500 kronor.

KAMPANJEN I BOLLMORA

Kampanjen i Bollmora hos LME, LMS och Rifa pågick under tiden 12/12 1977—28/2 1978. I samtliga tjänsterum fanns då speciella kartonger utplacerade avsedda för returpapper.

Personalen uppfattade initiativet som positivt, vilket gav utredarna anledning anta, att instruktionerna följdes, dvs förbrukat papper lades i kartongerna i stället för i papperskorgarna.

Under de 11 veckorna levererades från Bollmora 44 häckar och 12 balar returpapper. Detta pappersberg vägde 17 ton, vilket gör 1,4 ton per vecka.

Förutom intäkterna på ca 3 500 kronor erhöles en vinst i underlättad dagstädning genom färre antal korgar att tömma. Mängden avfall i containers

minskade, vilket innebär att sophämtningen kan begränsas om rutiner införs för tillvaratagande av allt avfallspapper.

Kostnaderna för kampanjen var nästan inga. Köparen tog hand om pappret och ställde nödvändig utrustning gratis till förfogande. Kartongerna hämtades regelbundet av personal från Byggnadsavdelningen, men det är en kostnad som bedömts som ganska ringa.

80 PROCENT PAPPER I LME-SOPORNA

Avdelningen för administrationsteknik konstaterar, att det som i dag kallas för sopor till mer än 80 procent består av papper som kan återvinnas. Datalistpapper betalas med 42 öre/kg, hålkort med 60 öre/kg och s k blandat arkivpapper med 6 öre/kg. Det sistnämnda innehåller då orensat papper med gem, plast och annat som kräver speciell hantering.

Uppköparen hämtar pappersavfallet hos LME. Då vi i dag, skriver utredarna i förslaget, har fast personal som sköter sophantering, måste det vara en enkel sak att skilja papper från rena sopor.

Det finns numera rikstäckande företag som är villiga att ta hand om all hantering av avfallspapper vid LME:s samtliga fabriker. Det anses som en fördel, om man kan teckna avtal med en enda uppköpare. Denne skall då inte bara ta attraktivt papper, utan allt papper oavsett kvalitet.

Rutiner för optimal och rikstäckande pappershantering har tagit. Det kommer nämligen en lag som ålägger kommuner och företag, att ta tillvara avfall i form av papper. Fara finns att LME riskerar betalning i form av bortforslingsavgifter i stället för att erhålla intäkter, om rutiner saknas. Allt enligt utredarna.

Bert Ekstrand



Datalistpapper är attraktivt. Det betalas med 42 öre kilogrammet. Som jämförelse kan nämnas s k blandat papper, vilket bara ger 6 öre/kg.

Brevlådan

KINESERI

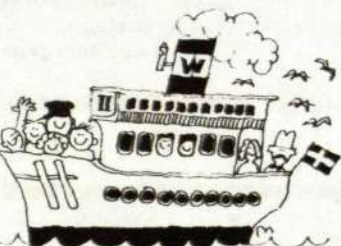
eller

TRAKASSERI

Det här med stämpelkort och semesterlagen...

Man måste ju hålla med om att svenskarna är världens mest tålmodiga folk.

Ni vet väl vad ordet kineseri betyder? Jo, dom enda som orkade göra affärer förr i världen med det gamla Kina var svens-



SKÖN ÅNGBÅTSSOMMAR
önskar KONTAKTEN

karna. När kineserna skulle räkna fram priser, tullar och frakter så hade de ett otroligt invecklat system, som via en massa dividerande och faktorer ledde fram ungefär till det pris de utgått från.

Ungefär så är det med Personalavdelningens instruktioner på sex tättskrivna sidor om hur stämpelkortet skall ifyllas. Ingen människa kommer ju att kunna fylla i korten rätt. Dem man tycker synd om är de arma tidrapportörerna. Nu kan det ju sägas att det inte är Personalavdelningens fel att semesterlagen (avsiktligt?) är suddig och oklar. SAF och fackföreningarna måste ju motivera sin existens också.

Sedan undrar man ju vad vi gör med automatiska stämpelklockor. Jag trodde ju att det skulle vara någon nytta med dem också.

Sven "Flex"

"Ingen människa kommer ju att kunna fylla i korten rätt", fastslår signaturen obevekligt. Man

må väl kunna vänta med alltför kategoriska slutsatser, tycker KONTAKTENS red och ger därför Sixten Tunedal på LME:s personalavdelning följande enkla fråga: hur har det gått?

— Givetvis görs det fel. Varje anställd har ju ett tidkort varje vecka och bland den mängd tidkort som kommer till lönekontoret kommer det alltid att finnas felaktigt ifyllda. Det har dock hittills inte varit fler fel än tidigare, snarare tvärtom, men tidkortsarbetet tar längre tid totalt.

— Vi hoppas att det fina resultatet som varje anställd och tidrapportörerna bidragit till inte blir sämre framöver när man kanske tror att man börjar kunna koderna. Man kan ta fel kod ur minnet! Om det är svenskar- nas tålmodighet eller andra egenskaper som vi måste utnyttja spelar ingen roll huvudsaken är att vi får ett bra resultat ty vi måste få in de uppgifter som behövs enligt lag och avtal. Vi skall givetvis se över instruktioner och koder efter en tid och förenkla där så är möjligt.

Koncernsport



HF I slår laget från Bollmora (med ryggen mot kameran) med 15—6, 15—10. HF-arna kom så småningom tvåa. Koncernmästare blev LME i Ronneby.

HUDIKSVALL OCH RONNEBY IMPONERADE I VOLLEYBOLL

ÖREBRO (Kontakten). Volleyboll är entusiasternas stora sport. Det gav årets koncernmästerskap i Idrottshuset i Örebro den 27—28 maj ordentligt besked om. När man nalkades den utomordentliga matcharenan hördes jubel- och hejarop som från tusentals åskådare långt ut på gatan. Så kom man in och slog sig förvånad ned på den nästan tomma läktaren; jublet kom från spelarna som hoppade högt och hurrade för varje vunnen boll. Mest vann Hudiksvall som spelade hem två av de tre KCM-titlarna — damklassen och mixed.

I herrklassen stod Ronneby med sina suveräna smashare i särklass och lade beslag på guld. Blekingarna förlorade inte ett enda set under hela turneringen och i finalen utklassade de HF I med 15—7, 15—5. Matchen om tredje pris blev betydligt jämnare med Söderhamn som segrade över hemmalaget Örebro med 15—12, 15—13.

Damerna från Hudiksvall tappade inte heller ett enda set och slog i finalen Örebro med 16—14, 15—3. Däremot blev det en hård tresetare i uppgörelsen om bronset mellan Katrineholm och Olofström. Blekingetösarna vann till sist med 15—10, 9—15, 16—14.

I den nya mixedklassen — tre damer och tre herrar i varje lag — blev det genomgående betydligt jämnare matcher. Kanske också roligare. Mycket tack vare sina duktiga flickor erövrade här Hudiksvall sin andra titel i det spännande och långdragna Hälsingederbyt mot arvfjenden Söderhamn. Glada Hudiks segersiffror skrevs till 15—17, 15—1, 18—16.

I en in i det sista lika oviss drabbning i matchen om tredje plats slog HF tillbaka Örebro med 15—18, 9—15, 15—10.

Tack vare den nya mixedklassen blev det nytt rekorddeltagande i KCM i volleyboll med 22 deltagande lag i de tre klasserna.

Örebro-arrangörerna med Nils Brewitz i spetsen hade all heder av de förstklassiga arrangemangen. Inte minst imponerade de säkra domherrarna. Och så ett tack till förre förbundskaptenen i fotboll, landslagsspelaren m m Orvar Bergmark, som ordnade så att LM Ericsson fick disponera Idrottshuset för KCM-spelet.

Göran Hannerz



GLADA SOMMARRITTER
önskar KONTAKTEN

RESULTAT

Damer: 1) SKV Hudiksvall (koncernmästare), 2) LME Örebro, 3) LME Olofström, 4) LME Katrineholm, 5) LME/HF Stockholm, 6) LME Söderhamn.

Final: Hudiksvall—Örebro 16—14, 15—3. Tredje och fjärde plats: Katrineholm—Olofström 10—15, 15—9, 14—16.

Herrar: 1) LME Ronneby (koncernmästare), 2) LME/HF I Stockholm, 3) LME Söderhamn, 4) LME Örebro, 5) LME/HF II Stockholm, 6) SKV Hudiksvall, 7) LME IK Bollmora, 8) Rifa Kista.

Final: HF I Stockholm—Ronneby 7—15, 5—15. Tredje och fjärde plats: Söderhamn—Örebro 15—12, 15—13.

Mixed: 1) SKV Hudiksvall (koncernmästare), 2) LME Söderhamn, 3) LME/HF Stockholm, 4) LME Örebro, 5) LME Visby, 6) LME IK Bollmora, 7) LME Olofström, 8) Rifa Kista.

Final: Hudiksvall—Söderhamn 15—17, 15—1, 18—16. Tredje och fjärde plats: HF Stockholm—Örebro 15—8, 9—15, 15—10.



I pension

Här omnämns pensionärer inom koncernen med antal tjänsteår, som minst berättigar till bronsplakett.

TURE PETERSSON, TN/Bu. 48 tjänsteår. Anställdes 1929 vid dåvarande dotterbolaget Alpha. Sedan 1967 verksam bl a som maskin- och hissreparatör vid Tellusanläggningens avdelning för drift och underhåll. Silver 1977. Pension den 1 december 1977.

SVEN PALMQVIST, TN/TV/Vt 745. 27 tjänsteår. Sedan 1950 verksam vid Transmissionsverkstaden, huvudsakligen sysselsatt med kristalltillverkning. Brons 1975. Pension den 1 december 1977.

KURT EKHAMMAR, HF/Vt 07. 31 tjänsteår. Anställd som snickare sedan 1946. Guld 1976. Pension den 1 december 1977.

VALBORG BERG, HF/Vt 36. 23 tjänsteår. Anställdes på dåvarande Huddingefabriken 1954, där hon under tolv år arbetade med pupinspoletillverkning. Från 1966 har hon arbetat på HF/Vt 36, de senaste sex åren med kontaktnitning av kodväljardetaljer. Brons 1977. Pension den 1 december 1977.

KARL NEIJ, HF/V/Tgp. 41 tjänsteår. Anställdes 1928 vid Svenska Radio AB. Sysselsatt med montering av bärfrekvens och mätutrustningar fram till 1938. Återkom 1946 till en av Huvudfabrikens monteringsavdelningar efter anställning utom koncernen. Tjänstgjorde som uppsättare vid Gröndalsfabrikens avdelning för brandalarmsutrustningar och sekundärur från starten 1947. Utsågs 1948 till förman vid avdelningen. Sedan 1953 verksam vid Gröndalsfabrikens planeringsavdelning. Guld 1972. Pension den 1 februari 1978.

SVEN OLSON, HF/Vt 18. 32 tjänsteår. Verksam som sprutmålare vid Huvudfabriken sedan 1945. Guld 1976. Pension den 17 januari 1978.

GÖSTA EGNELL, HF/Vt 07. 30 tjänsteår. Anställdes 1945 som förrådsman på Vt 67. Började med att köra ved med häst. Sysslade med jordbruk några år i början av femtiotalet, varefter han åter började på Vt 67. Sedan 1956 verksam på snickeriets förråd. Guld 1977. Pension den 1 februari 1978.

OTTO ARVIDSSON, HF/VsA. 50 tjänsteår. Anställdes 1927 som ljuskopist på Huvudfabrikens ritkontor. Sysslade med bl a inköpsarbete och

planering fram till 1935, då han började på en av Huvudfabrikens avdelningar för mekanisk tillverkning. 1946—50 platschef vid dåvarande Norrtäljeverkstaden. Från 1951 verkställare för avdelningen för förbindning och montering av reläsatser. Ut-nämndes 1954 till verkstadsingenjör med ansvar för den mekaniska tillverkningen inom relätillverkningsblocket. Sedan 1964 verksam som skyddsingenjör. Aktiv inom hemvärnet, samaritföreningen samt Trafiksäkerhetsverket. Silver 1976. Pension den 1 februari 1978.

ERIK STAGEFORS, HF/Vt 13. 38 tjänsteår. Verksam som fräsare vid Huvudfabriken sedan 1938. Guld 1976. Pension den 1 februari 1978.

KARL KARLSSON, HF/Vt 16. 30 tjänsteår. Har sedan 1946 varit anställd som galvanisera-re vid Huvudfabriken. Under senare år har betning varit huvudarbetsuppgift. Brons 1973. Pension den 17 februari 1978.

KURT THIBORG, HF/Vt 17. 26 tjänsteår. Verksam som pressare vid Huvudfabriken sedan 1952. Brons 1976. Pension den 1 mars 1978.

RAGNAR CARLBERG, LMS/Adt. 38 tjänsteår. Anställdes i juli 1939 hos FÖB som montör på anläggningsavdelningen. Från början av 60-talet planerare och därefter teknisk skribent och produktutvecklare vid LMS anläggningsavdelning. Pension den 1 april 1978.

ALVAR AKERSTRÖM, HF/V/PrI. 38 tjänsteår. Anställdes 1939 vid förrådet för elmätar- och relädetaljer. Från 1941 verksam som planeringsman. Övergick 1945 till dotterbolaget Ermi. Utsågs 1951 till gruppleddare med ansvar för orderutskrivning. Från 1955 vid Brommaverkstaden. Sedan 1961 verksam vid Huvudfabrikens planeringsavdelning. Aktiv inom LM Ericssons Idrottsklubb, Intresseföreningen samt SIF-klubben vid Huvudfabriken. Guld 1973. Pension den 1 april 1978.

ERIC HELLEMO, HF/Vt 363. 32 tjänsteår. Sedan 1935 verksam som avsynare. Guld 1973. Pension den 1 april 1978.

JOHN ERIKSSON, TV/Vt 772. 49 tjänsteår. Anställdes på Radiobolaget 1928. Arbetade som montör av rundradiomot-tagare till 1935 då han övergick till telefontekniska avdelningen. Från början av fyrtiotalet sysslade han med instrumenttillverkning. Flyttade till Transmissionsverkstaden 1956. Under sena-

re år verksam som instruktör på Tellusfabrikens avdelning för tillverkning av elektronikhyllor och datamodemer. Silver 1977. Pension den 1 maj 1978.

MARTHA SCHOCH, HF/Vt 17. 26 tjänsteår. Verksam som pressare vid Huvudfabriken sedan 1952. Brons 1976. Pension den 1 maj 1978.

MARTIN LANDELIUS, HF/Vt 27. 36 tjänsteår. Anställdes 1941 som uppsättare vid dåvarande dotterbolaget LM Ericssons Kassaregister. Verktygs- och maskinreparatör vid Kabelverket i Älvsjö 1944—46, därefter experimentarbetare vid Huvudfabriken. Uppsättare på Gröndalsfabrikens avdelning för mekanisk stycketillverkning från starten 1947. Utsågs till förman vid avdelningen 1951. Sedan Gröndalsfabriken upphörde 1977 verksam som förman vid Huvudfabrikens mekaniska prototypverkstad. Guld 1974. Pension den 1 maj 1978.

GUSTAV LÖWÉN, HF/K 11. 50 tjänsteår. Anställdes 1927 som verkstadsbud vid den finmekaniska avdelning som producerade fingerskivor och väljare. Från 1936 sysselsatt bl a med svarvning av detaljer för fingerskivor och elmätare. Övergick 1945 till kontrollavdelningen som avsynare och ambulande kontrollant. Sedan 1948 verksam som förman vid kontrollfunktionen inom avdelningen för plåtdetaljer. Silver 1977. Pension den 1 maj 1978.

MAJA KARLSSON, HF/Vt 37. 40 tjänsteår. Anställdes 1937 på förbindningsavdelningen vid dåvarande fabriken vid Tulegatan. Från 1940 avsynare av skenor och reläsatser. Skrivbiträde på provningsavdelningen från 1950 och sedan 1976 på prototypillverkningsavdelningen. Guld 1972. Pension den 1 maj 1978.

"I pension" sammanställs av **Anders Junborg** (HF/Ri), som träffas på telefonnumret 08/71(935 86). Ta gärna kontakt med honom om Du inte är omnämnd, men önskar vara med.



STRESSFRI SOMMAR
 önskar KONTAKTEN

SILVERPLAKETTÖRER

SVEN LJUNGGREN
 LME



Anställdes: den 14/12 1929 som springpojke på LME:s dåvarande expedition, där han fortfarande tjänstgör.

Tjänst: arbetade med orderberedning, spedition, lagerplanering, priskalkylering och utredning fram till 1955. Därefter assistent till avdelningschefen under 12 år. Mellan 1968—1977 ansvarig för sektionen La. Ställföreträdande avdelningschef (LA) från 1 februari i år.

KERSTIN RÖSSEL
 LME



Anställdes: maj 1930 på LME:s Bokföringsavdelning som korrespondent.

Tjänst: 1933 chefssekreterare vid avdelningen för Budget och Revision, från 1944 direktionssekreterare vid Ekonomivdelningen, sedermera Finansavdelningen. Avgick den sista februari i år.

HUGO BJÖRKEFALL
 LME



Anställdes: den 24/3 1931 på vaktmästeriet vid LME Södra Kungstornet.

Tjänst: kom 1934 till LME på Döbelnsgatan och blev efter något år assistent till chefen för Indenturavdelningen. Efter arbete med lunchrumsrörelsen, lokalfrågor, möbel- och teleflyttningar och kostnadsberäkningar för inventarieinköp blev arbetet helt inriktat på resetjänsten. Sektionschef (IRc) i början av 60-talet. I dag kontaktman (IR) mellan LME och resebyrån samt handläggare av bl a reseförsäkringsfrågor.



VACKERT VÄDER
LJUMMA VINDAR

önskar KONTAKTEN

ALF GUSTAVSSON
 LME



Anställdes: den 24 oktober 1929 hos dotterbolaget SRA.

Tjänst: arbetade fram till 1936 på lindringsavdelningen och med tillverkningen av radioapparater. Därefter anställd vid LME:s avd för Installation och Underhåll (X/Iss). Montage- och provningsarbeten på telefonstationer och abonnentväxlar i Stockholm och landsorten, och även utomlands. Är sedan ett par år tillbaka vid LME/HF:s växel. Går i pension den 1 augusti.

Tack

För att slippa en massa uppräknningar av tjänsteställen tas inte LME upp som företag och HF vid Telefonplan som enhet.

Födelsedag

Gustafsson Mats, PJ/X/Iss
 Persson Arne, KK/T/Bkr
 Löfgren Rune, MI/MÖ/Kgi
 Schoerner Ove, DpukC
 Käbring Gösta, X/Brv
 Dahlberg Anders, Iva
 Wannemark Lennart, TN/Evu
 Johansson Ewert, Zambia

Pension

Landén Bertil, V/Bm
 Björklund Malte, Pkb
 Atterling Erik, X/AkvC

Vänligt deltagande

vid min makes, Bertil Söderqvist, f d TN/Foe, bortgång
 Eva Söderqvist

vid vår broders, Erik Wedman, f d TVts, bortgång

Syskonen

REDAKTIONSOMBUD:

BORÅS Georg Skoog • **HUDIKSVALL** Ulf Mickelsson • **INGELSTA** Karl-Ulrik Nilsson • **KARLSKRONA** Barbro Westermark • **KARLSTAD** Thomas Sigfridson • **KATRINEHOLM** Göran Lindberg • **KRISTIANSTAD** Gunnar Holm • **OSKARSHAMN** Lars-Erik Enarsson • **SÖDERHAMN** Rune Kjellberg • **VISBY** Bo Andersson • **ÖREBRO** Nils Brewitz • **ÖSTERSUND** Håkan Sjölander • **MÖLNDAL** Lars Köhler • **PITEÅ** Jari Sundkvist • **LMS/TYRESÖ** Thord Andersson • **RIF/KISTA** Erik Heidebäck • **SKV/SUNDBYBERG** Sven Mindus • **SKV/ÄLVSJÖ** Hans Nordengren • **SRA/KISTA** Hans Larsson • **TCN/NYKÖPING** Hans Segnestam