

Kontakten

Nr 8

Augusti 1978

Årgång 39

INFORMATIONSTIDNING FÖR LM ERICSSON MED DOTTERBOLAG



Fram- och baksida på LME:s interna bankomatkort. Hel skala.

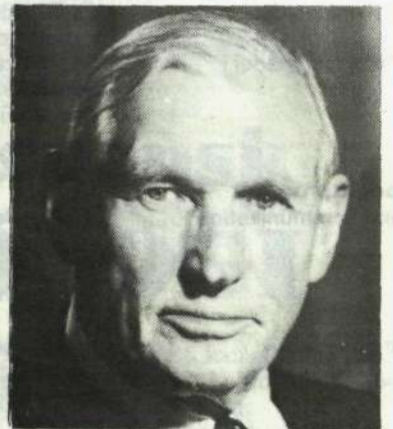
Marcus Wallenbergs nya fond

EN HALV MILJON DELAS UT I ÅR

Den 5 oktober i år meddelas vilka medarbetare som tilldelats stipendier ur Marcus Wallenbergs nyinstituerade fond för vetenskaplig forskning och utbildning. Ansökningstiden går ut den sista augusti; det är alltså hög tid för den som vill vara med i årets utdelning på 500 000 kronor att anmäla sitt intresse.

Styrelsen kommer vid sin bedömning av ansökningarna, att fästa större vikt vid studiemotiven än vid teoretisk skolning eller nuvarande arbetsuppgifter. KONTAKTEN vill gärna fästa uppmärksamheten på att även medarbetare i delägda dotterbolag kan söka det här förnämliga stipendiet.

På nästa sida återges innehållet i ledigförklarandet av stipendierna, vilket avgavs av styrelsen den 21 juni.



Teknologie doktor Marcus Wallenberg

UNDERHÅLLSKONFERANSEN 78 hölls i Sverige och Holland

STOCKHOLM (Kontakten). Årets underhållskonferens från engelsk- och fransktalande teleföretag hölls i Sverige och Holland den 22 till 31 maj. 79 delegater deltog från 26 förvaltningar. Libyen, Nigeria och Zambia var nya representanter.

Konferensens första del hölls i Stockholm med föredrag i Stockholmsmässans konferenslokaler. Studiebesök gjordes bl a hos televerket.

Andra delen försiggick i Holland med föredrag och visningar arrangerade av landets teleföretag.

Programmet följde i stort

samma linjer som fjolårets konferens för de nordiska länderna. AXE-systemet ägnades stor uppmärksamhet, men många föredrag behandlade naturligt nog frågor rörande drift och underhåll av SPC-systemen.

Ansvar för konferensen låg som vanligt på Avdelningen för installation och underhåll (X/I), men LME:s föredragshållare och delegater kom från hela televerksamheten inom Moderbolaget (H-området).

Televerket deltog, som ju blivit regel, mycket aktivt, nu med bl a sju föredrag. Från utländska delegaters sida ställde föredragshållare upp från Australien, Italien, Jugoslavien, Kanada samt Storbritannien. Gästföreläsare kom även från Danmark och Holland.

I Holland stod uteslutande experter från Staatsbedrijft der Posterijen, Telegrafic en Telephonie, dvs PTT, för föredragen.

John Eriksson (X/ImC)

I NÄSTA NUMMER

Redovisningen av verksamheterna vid LME:s fabriker kommer i nummer 9 av tidningen.

Där ingår också nya silverplaketter och pensionärer. Numret utkommer i början av september.



Demonstration av AOM-utrustning (drift- och underhållssystem för telemateriel) vid 1978 års underhållskonferens. På bilden ses bland annat T J Kuster, Holland (1), C Baker, Nya Zeeland (2), I B Byder, Malaysia (3), Göran Nordqvist, X/SubC (4), R W Sloan, Irland (5), I Nelvin, televerket (6), A Parr, Storbritannien (7), I Gryth, Irland (8), H Borup, Danmark (9), H W J Boois, Holland (10) samt Arnold Söderberg, X/Sub (11).

LME vid Telefonplan får BANKOMAT FÖR TJÄNSTEMÄNNEN

I början av september kommer Skandinaviska Enskilda Banken att placera en uttagsautomat för kontanter i "gamla intressehallen" hos LME vid Telefonplan.

Det är en testverksamhet till att börja med avsedd endast för tjänstemän som arbetar på HF. Anställda på Tellusanläggningen eller andra närbelägna enheter kan alltså inte använda sig av "KONTANTEN", som automaten benämns.

LME/HF blir därmed först bland SE-bankens kunder som får en KONTANTEN installerad. "Gamla intressehallen", där bankomaten skall ställas upp, är hallen utanför Postterminalen och Personalkonsulenternas rum.

KONTANTEN fungerar ungefär som de Bankomater som idag finns runt om i landet. Man använder sig av ett plastkort och en hemlig kod för att hämta kontanter direkt ur en automat.

KONTANTEN-kortet kopplas till ett bankboksloöst konto och berättigar till uttag på upp till 1 000 kr per dygn, förutsatt att det finns pengar på kontot förstås. Man får ut pengarna i 100-kronorssedlar. Från 1 till 10 per uttag. I samband med uttaget

får man också en minneslapp, som bl a anger uttaget belopp samt saldo på kontot.

Fördelarna med en automat som denna är framförallt att man slipper ha mer kontanter i plånboken än som behövs för dagen. Man är dessutom inte beroende av bankens öppethållandetider — KONTANTEN "har öppet" ända till klockan 23 på kvällen. Förhoppningen är att den även skall avlasta SE-kontoret vid Telefonplan (Valborgsmässövägen).

Distributionen av KONTANTEN-kort kommer att ske genom tidsrapportörerna till tjänstemännen på LME/HF som har lönekonton hos SE-banken vid Telefonplan.

I slutet av augusti kommer för övrigt en informationsfolder att delas ut till berörda anställda.

kontakten

Nr 8 Augusti 1978

LM ERICSSON TELEMATERIEL AB

NYCKEL-DATA



Bolagets VD
Per-Bertil
Janson

Intern beteckning	LMS
Postadress — huvudkontoret	Fack, 135 01 Tyresö
Telefon — huvudkontoret	08-742 40 00
Aktiekapital	30 milj kronor, helägt av Telefonaktiebolaget LM Ericsson
Omsättning	300 milj kronor
Antal anställda	1.200 varav hälften installations- och underhållspersonal
Regionskontor i Sverige	Göteborg, Malmö, Stockholm, Örebro
Antal filialkontor och servicekontor i Sverige	45
Antal marknader	Ca 70, försäljning genom LME:s dotterbolag och agenter
Största marknader	Saudi-Arabien, Storbritannien, Nederländerna, Västtyskland, Algeriet, Norge, Finland, Vietnam, Nigeria, Japan
Produktprogram	
Intern kommunikation	Snabbtelefonsystem, lokaltelefoner, telefonservicesystem, kommunikationssystem för sjukhus, pensionärshotell och skolor
Signalsystem	Personsökning, ljuddistribution, ljussignalsystem för sjukhus, teleprinter, kontorssignaler
Säkerhetssystem	Brandlarm, inbrottslarm, bevaknings-TV, passagekontroll, driftlarm, larmkommunikation
Tidsystem	Tidstämplor, kalkylstämplor, uranläggningar, centraliserad tidredovisning, centralograph
Komponenter	Elektronikkomponenter, reläer, väljare, kontaktdon, kabel, installationsmateriel, instrument
Telemontage och underhåll	Installation av teletekniska anläggningar samt service och kontrakterat underhåll
Företagsledning	
Per-Bertil Janson	Verkställande direktör
Bertil Gråberg	Ekonomichef
Lars Isheden	Chef för anläggningsavdelningen
Rune Lindeborg	Chef för produktavdelningen
Lars Selin	Chef för internationell försäljning
Lage Sjöberg	Personalchef
Stig Sjöberg	tf Chef för svensk försäljning
Jan Sundström	Chef för tekniska avdelningen

TEKN DR MARCUS WALLENBERGS FOND FÖR VETENSKAPLIG FORSKNING OCH UTBILDNING

Fonden bildades genom att ordinarie bolagsstämma 1977 i Telefonaktiebolaget LM Ericsson, som ett uttryck för sin stora tacksamhet mot tekn dr Marcus Wallenberg för hans mångåriga insatser för bolaget beslutade att bilda en fond för vetenskaplig forskning och utbildning.

För 1978 står ett belopp av 500 000 kronor till förfogande.

Till fondens styrelse ställd skriftlig ansökan skall vara styrelsen tillhanda senast den 31 augusti 1978 under adress: Styrelsen för Marcus Wallenbergs fond för vetenskaplig forskning och utbildning, Telefonaktiebolaget LM Ericsson, 126 25 Stockholm.

I ansökan skall anges sökandes ålder, anställningstid, arbetsställe, huvudsaklig sysselsättning samt det belopp ansökan omfattar. Det har förutsatts att den anställdes bolag utbetalas normal lön under studietiden. Detta belopp skall anges i ansökan. Ansökan om stipendium skall åtföljas av en skriftlig redogörelse för den planerade forskningen eller utbildningen för vilken stipendium sökes med angivande av tid, plats, resplan och kostnader för forskningen eller utbildningen samt i övrigt vad sökanden vill anföra som stöd för sin ansökan. Ansökan skall avse studier som påbörjas före 1 september 1979.

Uppgift om utdelade stipendier och stipendieters namn skall offentliggöras den 5 oktober 1978.

Fondens syfte är att främja dels sådan vetenskaplig och teknisk forskning och sådan utbildning inom telekommunikationsområdet, som är eller kan bli av intresse för Ericssonkoncernen, dels sådan vetenskaplig forskning och utbildning inom administrativa, kommersiella, juridiska och samhällsvetenskapliga kunskapsområden, som är av väsentlig betydelse för Ericssonkoncernen.

Fondens syfte skall förverkligas genom utdelning av stipendier avsedda att väl täcka stipendiater och i förekommande fall deras familjers kostnader för resor och uppehälle under längre perioder, företrädesvis om ett år eller mer, vid kunskapscentra i första hand utanför stipendiaternas egna hemländer.

Stipendiat skall vara anställd i företag som ingår i Ericssonkon-

cernen eller i vilket sådant företag äger 25 procent eller mer av kapitalet och skall besitta sådan teoretisk skolning och praktisk erfarenhet som krävs för ett effektivt deltagande i forskning eller utbildning inom någon av de ovan nämnda områdena samt skall företrädesvis, och där så kunnat ske, i sitt arbete ha utmärkt sig genom goda insatser och visad skicklighet.

Avsikten är att oavsett den formella utbildningen bereda medarbetare i koncernen, som vill vidga sina kunskaper och som är intresserade av att i framtiden ta ett ökat ansvar i sitt arbete, möjligheter till detta.

Styrelsen kommer vid sin bedömning av ansökningarna att fästa större vikt vid sökandens motiv än vid hans teoretiska skolning eller nuvarande arbetsuppgifter.

Officiellt

KABELFUSION I AUSTRALIEN

LM Ericssons kabelfabrik Conqeror Cables Ltd och Pirelli Cables Australia Ltd i Australien kommer att gå samman.

Det nya företaget Pirelli Ericsson Cables Ltd ägs gemensamt. Verksamheten fortsätter vid nuvarande fabriker i Sydney och Adelaide.

LME:s DATAKOMMUNIKATIONS-AVDELNING (S)

Ett antal nya instanser inrättades inom LME:s Datakommunikationsavdelning (S) den 1 juli samtidigt som nya befattningshavare utnämndes.

Eric Strindlund (tidigare SxC) har hand om försäljningsfrågor och är ställföreträdande avdelningschef. Denna stabsbefattning har tjänstebeteckningen SF.



Eric Strindlund fick den 1 juli den nya tjänstebeteckningen SF.

Anders Ehnström (tidigare SeeC) är chef för sektionen Se Ekonomi och Administration.

Sektionen Sx har delats. Sx står för Försäljning kopplingsutrustningar Europa och Sy för Försäljning kopplingsutrustningar marknader exklusive Europa. Sektionschefer är Jarl Enholm (tidigare SxE) respektive Paul Kaarsen (tidigare SxB).

LMS I KARLSTAD

Dotterbolaget LM Ericsson Telemateriel AB i Karlstad har flyttat in i nya lokaler i moderbolagets anläggning på Östwindsgatan 7, 652 21 KARLSTAD. Telefonnumret är fortfarande: 054/18 54 00.

TELEFONSTATIONS-DIVISIONEN, LME

Den 1 juli tillträdde Jan-Eric Nordin (tidigare X/SC) tjänsten som chef (X/EC) för Avdelningen för marknadsföring i Europa (utom Sverige). Förutvarande chefen Ove Ericsson har, som tidigare informerats om blivit chef (XC) för Telefonstationsdivisionen.

Avdelningen för produktplanering får Kjell Sörme (EUA/XC) som chef (X/SC) den 1 oktober.



Jan-Eric Nordin blev chef för Avdelningen för marknadsföring i Europa (utom Sverige) den 1 juli.



Den 1 oktober tillträder Kjell Sörme (kommer från EUA) befattningen som chef för Avdelningen för produktplanering.

Utlandstjänst

Arvid Jauring har återvänt till Sverige, avd Dfl, efter avslutad kontraktstjänstgöring i Mexiko.

Sten Alenius har påbörjat tjänstgöring vid avd Nf efter avslutad kontraktstjänstgöring i Zambia.

Bo Almlöf har bytt stationeringsort från Mexiko till Ecuador, där han tjänstgör som chef för publika marknader.

Bengt Rondahl har påbörjat kontraktstjänstgöring i Dammam, Saudi-Arabien, som personalchef vid TKS.

Torsten Holmberg har avslutat kontraktstjänsten i Mexiko. Han tjänstgör nu vid avd Vt 15.

Bengt Carlsson har avslutat tjänstgöringen i Brasilien och tjänstgör nu vid RIFA i Kalmar.

Oddvar Brosvik har påbörjat kontraktstjänstgöringen i Guinea-Bissau som nättekniker.

Claes Persson har påbörjat kontraktstjänstgöring som teknisk assistent i Colombia.

Ragnar Eriksson har bytt stationeringsort och tjänstgör nu i Guinea-Bissau som nättekniker. Han har tidigare varit anställd i Brasilien.

Christer Jonsson har påbörjat tjänstgöring vid TKS i Saudi-Arabien som försäljningsingenjör.

Jan Gylder har påbörjat kontraktstjänstgöring som personalchef vid TKS i Jeddah, Saudi-Arabien.

Christer Hohenthal har avslutat tjänstgöringen i Colombia och tjänstgör nu vid avd Dfl.

Lars Ericsson har avslutat kontraktstjänsten i Colombia och är nu placerad vid avd Druk.

Roger Hellqvist har påbörjat kontraktstjänstgöring som SRA:s platsrepresentant i Algeriet.

Hans Källberg har påbörjat kontraktstjänstgöring som eko-

Frankrike i topp

Hur många telefonstationslinjer kan en förvaltning installera på ett år? Ja, det beror bland annat på nätets storlek, mängden disponibel stationsmateriel och golvyta, tillgänglig arbetskraft o s v. Medelökningen under de senaste fem åren för LME:s hela världsmarknad är 14—15 procent räknat i ekvivalenta linjer.

Om man ser till rent volymsmässiga toppresultat, så står två länder i särklass. Frankrike installerade sålunda under 1977 icke mindre än en miljon ekvivalenta LME-linjer, vilket motsvarar en ökning av 32 procent från föregående år. Som god tvåa kommer Brasilien med 700 000 ekvivalenta linjer eller 33 procent i ökning. Sedan kommer Mexiko på 3:e plats med goda 340 000 linjer, men trots allt långt efter de två i topp.

nom vid Joint Venture i Saudi-Arabien.

Sven Söderström har påbörjat kontraktstjänstgöring som logistikexpert vid TKS, Saudi-Arabien.

Staffan Kahn har påbörjat kontraktstjänstgöring som försäljningsingenjör i Thailand.

Jörgen Bodal har avslutat uppdraget som installationschef på Haiti. Under juni tillträdde han befattningen som projektledare för Lagos internationella ARE 13-station i Nigeria.

William Starling har under pågående uppdrag flyttat från Egypten, där han varit ansvarig för 20.000 linjer ARF i Kairo, till Enugu Nigeria. Han har tillträtt befattningen som projektledare efter Tommy Abellsson, som avslutat sitt uppdrag och återvänt till Sverige.

John Olsen har avslutat uppdraget i Panama som installationsledare. Han påbörjade under juni nytt uppdrag i Tunisien som installationsledare. Han efterträder där Bent Jörgensen, som fullgjort sitt uppdrag.

Staffan Danielsson har under pågående kontrakt flyttat från Oran i Algeriet, där han arbetat som provningschef för ARM-anläggningarna, till Tunisien. Han blir där installationschef efter Sune Gyllheden, som avslutar sitt uppdrag.

Efter installationschefsjobbet i Spanien har Gerhard Skladal flyttat till TMM Mexiko och upprätthåller där samma funktion.

Svend Soltau har avslutat arbetet i Brasilien och påbörjat ett uppdrag på Bermuda som supervisor för ARM-utökningen.

Jörgen Glimtoft har efter uppdrag som ansvarig för kraftinstallationserna utanför Sao Paulo i Brasilien återvänt till X/I.

Leif Tolleson har efter fullgjort uppdrag som planeringschef på TMM i Mexiko återvänt till hemmatjänst på X/I.

Bengt Axell återvänder till X/I efter underhålls- och utbildningsuppdrag på ARF och ARM på Haiti.

Efter London-uppdrag har Fred Schenk övertagit installationschefsposten på Haiti.

Bo Zachrisson har lämnat Venezuela och övergått till en tjänst i Saudi inom Joint Venture-projektet.

Gullik Fahlgren har avslutat sitt uppdrag inom ANC 11-projektet i Mexiko.

Leif Berggren har återvänt till hemmatjänst på X/I efter AKK och ANC 11-uppdrag i Mexiko.

Kjell Hedström har återkommit efter fullgjort uppdrag i Mexiko.

Efter uppdrag som provningschef för Thames-projektet i London har Arne Eriksson flyttat till Kanada som supervisor för utökningen på internationella stationerna i Montreal.

Per-Åke Lindell, Jan Miszcuk och Jan Hansen har påbörjat kontraktsuppdrag som provare på AKE-projektet i Prag.

Tage Dahlqvist, Mats Sundström och Gunnar Andersson har påbörjat kontraktsuppdrag för arbete med AXE-installationerna i Saudi-Arabien.

Ismet Dönmez har avslutat uppdraget i Indonesien.

Björn Magnusson har avslutat tjänsten som installationschef i Egypten och flyttat till Saudi-Arabien, där han nu är installationschef i Dammam-området.

Stig Spjuth har avslutat tjänsten som installationschef i Co-

lombia och flyttat till Jeddah i Saudi-Arabien, där han är area-chef för vårt tekniska kontor.

Nils Olof Olofsson har påbörjat ett uppdrag som supervisor åt förvaltningen i Burma.

Frederic Aw har påbörjat uppdrag som supervisor vid utökningen av den internationella ARM-stationen i Manila, Filippinerna.

Oiva Öster har påbörjat uppdrag som supervisor vid telexinstallationen i Istanbul, Turkiet.

Lars Ejdling har avslutat tjänstgöringen som XC i Algeriet och påbörjat tjänst som X/IuCi i Sverige.

Samir Defouni har avslutat uppdraget i Algeriet.

Göte Johansson, Yngve Hammarberg, Bo Johansson, Karl Evert Backlund, Guy Lönnqvist, Agyris Christodoulou och Jan Mohlin har avslutat uppdragen i Algeriet och återvänt till X/I.

Lennart Ritzman har avslutat uppdraget i Algeriet och påbörjat ny kontraktstjänst i Saudi-Arabien.

Norman Ghodes har avslutat uppdraget i Algeriet och återvänt till Australien.

Zouheir Zein och Michel Demian har återvänt till Libanon efter avslutat uppdrag i Algeriet.

George du Güssen har påbörjat uppdrag som underhållstekniker i Algeriet.

Carlos Holmen har avslutat uppdraget i Turkiet och arbetar nu på X/I.

Ulf Jernström har avslutat tjänstgöring i Thailand och påbörjat nytt uppdrag i Burma.

Allan Andreassen har påbörjat nytt uppdrag som Area Chief Supervisor i Medan, Indonesien.

Leslie Bennet och Stanley Harrison har påbörjat uppdrag som supervisors i Indonesien.

Trevor Evans och Kerry Johnson har avslutat uppdrag i Malaysia och påbörjat nytt uppdrag som supervisors i Indonesien.

Lars Wadman har avslutat uppdrag i Kuwait och påbörjat nytt uppdrag i Saudi-Arabien.

Torgny Sandberg har påbörjat uppdrag i Saudi-Arabien som specialist på kraftutrustningar.

P O Eriksson och L O Bergman har påbörjat uppdrag som provare i Saudi-Arabien.

Belönade förslag

Här omnämns belöningar på 1 000 kronor och däröver.

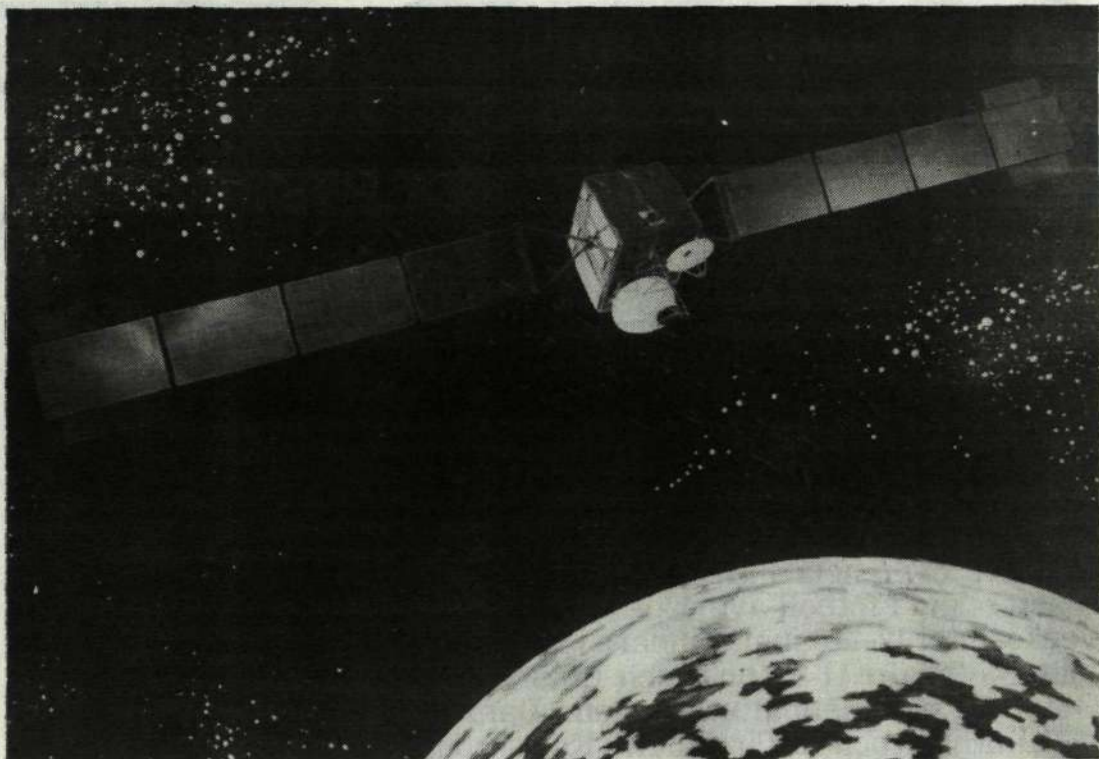
- Ändring/förbättring av vätskeströmning i saltbadsugn. 6 200 kronor till Stig Andersson, MI/VtsC.
- Limfixtur. 1 350 kronor till Hasse Dellmyr, MI/Vt 735.
- Maskering av spänningsskenor vid lackering. 2 050 kronor att dela på för Hans Strömblad och Lennart Håkansson, MI/Vt 735.
- Slopande av trådbockningsprov vid svetstempot tråd/kåpa. 2 550 kronor till Thure Carlsson, Rifa i Kista.

RÄNTESÄNKNINGAR

Sparkasseräntan (hos LME:s Intressekontor) är sedan den 21 juli 7,25 procent.

Aktielåneräntan: 5-årslån = 8,5 procent; 10-årslån = 9 procent.

Sänkningarna är på 1/2 procent.



Så här kommer det att se ut 1982 när H-SAT skickats upp i sin bana runt jorden. De långa armarna som är fästa i satelliten är solbatterier. På undersidan av satelliten syns de två antenner som MI-divisionen ska ta fram. Den ena är en sk tracking receiver, en slags radar som hjälper antennen att bestråla rätt område på jordytan.

Genombrott för svensk RYMDTEKNOLOGI

LM Ericsson har i dagarna fått första delen av en beställning från den europeiska rymdorganisationen ESA på utrustning för en europeisk TV-satellit. Arbetet med satelliten kommer att göra LM till ett av världens ledande företag inom området och markera ett genombrott för svensk rymdteknologi.

Ordern, som är värd drygt 2 miljoner kronor, innebär att LME:s MI-division kan starta utvecklingen av vissa av satellitens mest kritiska komponenter och arbetet täcker tiden fram till årsskiftet 1978-79.

Den slutliga beställningen väntas för LM Ericssons del uppgå till drygt 30 miljoner varav ca 10 miljoner går till underleverantörer i andra europeiska länder.

Satelliten, som kallas H-SAT, skjuts upp från Franska Guyana med den europeiska bärraketerna Ariane. Med hjälp av satelliten ska man under ca 3 år genomföra experiment i olika europeiska länder med TV-sändningar direkt till hushållen. Skandinavien med Island/Grönland är ett av de aktuella provområdena och den som om några år skaffar sig en tillsatsutrustning till sin TV, inklusive en parabolant-

tenn på taket, kan alltså ta in de program som kommer att sändas över satelliten.

Huvudleverantör av satelliten är franska Aérospatiale, som för Frankrike var ansvarigt för utvecklingen av Concorde.

LM Ericsson, som redan är en av Europas ledande tillverkare av satellitantenner, har efter anbudstävlan utsetts att leverera antensystemet och det komplicerade elektroniska system som ser till att antennerna hela tiden pekar i rätt riktning. Man har krav på ett maximalt fel av storleksordningen 0,1° för en antennstråle som bara är ca 1° bred! Huvudantennen ska göras i kolfiberarmerad plast och blir den största i sitt slag som någonsin sänts upp i rymden.

Kuwait

Kontrakt på 105 miljoner

LME och kommunikationsministeriet i Kuwait undertecknade i slutet av juni ett kontrakt på totalt 105 miljoner kronor.

Ordern omfattar leverans och installation av tre telefonstationer av typ AXE samt materiel för utökning av lokalstationer och en internationell förmedlingsstation. Samtliga stationer har tidigare levererats av LME.

Materielen kommer att tillverkas i Sverige.

Kuwait är en snabbt expanderande marknad. Den första beställningen fick LME 1965 och fram tills nu har kontrakt tecknats på totalt 270 000 linjer.

Beställningen på AXE-stationerna erhöles i hård konkurrens med bland annat japanska tillverkare.

Malawi

Koordinatväljare och transmissionsutrustning

Omkring 20 miljoner är värdet på en order från Malawi. Kontraktet omfattar huvudsakligen telefonstationsutrustning av koordinatväljartyp samt transmissionsutrustning. Leverans sker från Sverige och skall vara klar inom de närmaste två åren.

Sedan 1967 har landet köpt teleutrustning från LME för drygt 32 miljoner kronor.

Jugoslavien

Rekordväxel till Belgradsjukhus

I Jugoslavien planerar staten att bygga ett tjugofemtal sjukhus över hela landet. Det första stor-sjukhuset är nu under byggnad

tion i Belgrad och skall stå färdigt i början av 1980. Det kommer att ha 1100 bäddar.

Dotterbolaget LM Ericsson Telematerial AB (LMS) har tagit hem en order på 5,4 miljoner kronor för utrustning som skall levereras till sjukhuset. Ordern omfattar en snabbtelefonväxel AKD 491 med 1710 anknötningar, dörrsignal- och ljussignalsystem samt personsökare. I och med att växeln AKD 491 installeras kommer sjukhuset i Belgrad att få den största snabbtelefonväxeln i Östeuropa.

Taiwan

MI-order på 12 miljoner

LME:s division för försvars- och signalelektronik (MI) har fått en ny order från Taiwan på signal-säkerhets- och fjärrstyrningsutrustning för järnväg. Värdet är cirka 12 miljoner kronor.



KCM i fotboll i Kristianstad

"Änglalika källar" mästare efter spel i högre skolan

KRISTIANSTAD (Kontakten). Det blev nya mästare över hela linjen då årets koncernmästerskap i fotboll avgjordes i Kristianstad veckoslutet 17-18 juni. Vinnare i herrklassen blev Mölndal i 11-manna- och LMS/RV från Göteborg i 7-mannaturneringen. Damtiteln gick äntligen och välförtjänt till Karlskrona.

Det nya systemet med kvalspel och ett slutspel om KCM slog väl ut. På plussidan kan antecknas lugnare takter både på och utanför planen, smidigare arrangemang med färre lag — och dessutom fotboll av bättre kvalitet.

Man avverkade 14 matcher i de tre grupperna, totalt 42 matcher och alla deltagande lag var i elden både lördag och söndag. I varje grupp spelade åtta lag, alltså var det sammanlagt 24 lag som kvalificerat sig till slutspelet.

Som vanligt när det är KCM-fotboll i Kristianstad var arrangemangen föredömliga, även om man tvingades genomföra herrarnas 7-mannaspel på grusplan. Och solen bara sken och sken — men så brukar det ju ofta vara några veckor före semestrarna.

Mest sken nog solen över grabbarna från Mölndal, som i 11-manna visade upp den bästa KCM-fotbollen på år och dag. Med litet överord kan man lugnt säga att det var något "änglalikt" över göteborgarna.

Mölndal hade ett lag som fungerade som ett lag och det är inte så ofta sådant förekommer i samband med KCM. Där fanns ingen svag punkt, men många starka. Det visar inte minst målskyttet, 18 gjorda fullträffar och inget baklängesmål! Gamla titelhållarna Karlskrona avfärdades med hela 9-0.

I finalen slog Mölndal tillbaka hemmalaget Kristianstad med 2-0, siffror som kanske var en aning i underkant. En eloge till Kristianstad som för tredje gången i rad gick till final i KCM.

Matchen om tredje pris vanns av Söderhamn, som slog LME/HF med 2-0.

Även herrarnas 7-mannaspel togs hem av ett lag från Sveriges "framsida", dvs västkusten och Göteborg. Här vann nämligen LMS/RV från Göteborg efter 3-1 i finalen mot Karlskrona. LMS/RV segrade mycket tack vare ett par nästan två meter långa nickspecialister, som kunde härja efter behag i lufrummet. Exmästarna Kabeldon från Alingsås lade beslag på bronset i 7-manna då man triumferade i matchen om tredje pris över Delsbo med 5-0.

I KCM spelar 7-manna utan offside. Matcherna blir på så sätt roliga och riviga, men knappast några större skönhetsupplevelser.

Samma regler gäller för damfotbollen, där Karlskrona efter många års besvikelser äntligen

lyckades ta titeln. Damfinalen blev ett rent Blekinge-derby. Olofström svarade nämligen för motståndet.

Karlskrona vann efter straffsparksläggning (5-3) sedan resultatet efter full tid och efter förlängning varit oavgjort 2-2. Karlskrona, som ett tag låg under med 0-2, hade det jämnare laget. Banans klart lysande ljus var annars Ingrid Åkesson i Olofström, som härmed utses till bästa flicka i årets KCM.

Det var andra gången inom loppet av några år som Olofströmsflickorna förlorat en KCM-final på straffsparksläggning.

Titelförsvarende HF-flickorna stannade på fjärde plats sedan de i drabbningen om tredje pris fått stryk av pigga Borås, som vann på en straffspark med 3-2 i förlängningen. Vid full tid stod det oavgjort 2-2.

Göran Hannerz

RESULTAT

11-manna, herrar:

Grupp A:

Kristianstad-Borås, 2-2; Söderhamn-SRA/Stockholm 2-0, Kristianstad-Söderhamn 3-1, Borås-SRA/Stockholm 1-0, Kristianstad-SRA/Stockholm 3-1, Söderhamn-Borås 7-0.

Grupp B:

Karlskrona-Rifa/Kalmar 3-2, Mölndal-HF 1-0, HF-Karlskrona 2-0, Mölndal-Rifa/Kalmar 6-0, Mölndal-Karlskrona 9-0, HF-Rifa/Kalmar 8-1. Final: Mölndal-Kristianstad 2-0

3:e pris: Söderhamn-HF 2-0

7-manna, herrar:

Grupp A:

Delsbo-Kristianstad 3-0, Karlskrona-Centrallaget 6-2, Centrallaget-Kristianstad 4-1, Karlskrona-Delsbo 4-2, Karlskrona-Kristianstad 6-1, Delsbo-Centrallaget 5-0.

Grupp B:

Kabeldon-Olofström 4-3, LMS/RV-HF 5-1, LMS/RV-Kabeldon 5-0, Olofström-HF 3-2, Kabeldon-HF 6-4, Olofström-LMS/RV 2-2. Final: LMS/RV-Karlskrona 3-1

3:e pris: Kabeldon-Delsbo 5-0.

Damer, 7-manna:

Grupp A:

Kristianstad-Östersund 3-1, Karlskrona-Borås 1-0, Karlskrona-Kristianstad 3-2, Borås-Östersund 1-0, Borås-Kristianstad 3-2, Karlskrona-Östersund 4-1.



Dam-KCM hemfördes av LME i Karlskrona. I översta raden ses Birgit Löwegren, Lisbeth Andersson, Anna Hillborg, Ingela Stenberg och Lena Olsson; därnunder Birgit Gustavsson, Britt Hillborg, Anneli Stenberg, Zorica Zuncovic samt lagledaren Gösta Johansson.

Lediga platser

Platserna har varit eller är uppsatta på respektive företags anslagstavlor. * innebär att platsen utannonserats i pressen.

LME:s Personalavdelning, telefon 08/(71) 94847, hänvisar sökande till instans för närmare upplysningar. Förkortningarna i listan är de som återfinns i koncernens telefonkatalog. Där ej annat anges gäller platserna LME.

90	POLYMERKEMIST SKV	ÄL
91	DRIFT/UNDERHÅLL X/Sub	HF
92	PROGRAMPROVNING EUA	ÄL
93	SCHEMAKONSTRUKTÖR ECM/Malaysia	UTL
94	UNDERHÅLL X/Im	PJ
95	PRODUKTRELEASER(ARE) X/Rx	HF
96	FÖRSÄLJNINGSENGJÖR MI/R	VH
97	LEVERANSBEVAKNING MI/B	VH
98	EFTERBEHANDLARE A	TN
100	PROJEKTERING/PROVNING(SPC) X/Mhf	HF

Grupp B:

Olofström-Mölndal 1-0, HF-SRA/Stockholm 6-0, Olofström-HF 1-0, Mölndal-SRA/Stockholm 4-0, HF-Mölndal 6-0, Olofström-SRA/Stockholm 5-2.

Final: Karlskrona-Olofström 5-3 efter förlängning och straffsparkar. Vid full tid 2-2.

3:e pris: Borås-HF 3-2 efter förlängning. Vid full tid 2-2.

KCM I TENNIS

Den 25-27 augusti går koncernmästerskapet i tennis i Karlskrona. LME IK är arrangör.

Herrarna har tre klasser att välja på: singel och dubbel öppen för alla samt singel för "veteraner" (födda 1933 eller tidigare). Damerna har singelklasserna födda 1949 eller senare och födda 1948 eller tidigare.

De två herrklasserna som är öppna för alla spelas på grusbana, övriga klasser på Rubtan.

KCM I FRI IDROTT

LME IK i Bollmora arrangerar koncernmästerskap i fri idrott

101	OFFERTING-ENJÖR G/Fn	BO
102	DOKUMENTATIONS- och KONSTRUKTIONSREGLER EUA	ÄL
103	PRODUKTIONSTEKNIK/UTBILDNING/ELEKTRONIK (ST 69) Dpt	HF
104	SALES PROMOTION X/Yx	HF
105	GRUPPCHEF MI/B (inköp)	VH
106	* SYSTEMERARE/PROGRAMMERARE Ed	TN
107	GRUPPCHEF (AXE) X/Uj (abonnentfunktioner)	TN
108	GRUPPCHEF (AXE) X/Uj (debitering)	TN
109	DOKUMENTATION/KRETSKORTSLAYOUT Sg	ÄL

på Trollbäckens Idrottsplats i Hanviken i slutet av augusti eller under september.

Tävlingssdag var tidigare bestämd till den 5 augusti men på grund av semestrar har tidpunkten ändrats.

Tack

Födelsedag

Mattsson Gunnar, ST/X/BU
 Eriksson Tord, PJ/X/Ihv
 Dovlid Inger, Xrs

Kullerkupp Artemi, KK/TVb
 Lundström Britt, PlvC

Annan vänlighet

Kerstin Khafagi (Nilsson), X/Gdk, och Magdi Khafagi

Pension

Karlsson Ernst, X/Pla
 Lindgren Rune, TV/Vt 788
 Carlberg Ragnar, BO/LMS/Adt
 Löven Gustav, Vkt/K 11
 Lundström Erik, f d TN/OmkC
 Gustavson Alf, PJ/X/Iss
 Zalitis Herberts, KK/T/Rkd
 Eriksson Arne, V/PdC
 Landelius Martin, Vt 27
 Railert Evert, X/Cf

REDAKTIONSOMBUD:

BORÅS Georg Skoog • HUDIKSVALL Ulf Mickelsson • INGELSTA Karl-Ulrik Nilsson • KARLSKRONA Barbro Westermarck • KARLSTAD Thomas Sigfridson • KATRINEHOLM Göran Lindberg • KRISTIANSTAD Gunnar Holm • OSKARSHAMN Lars-Erik Enärsson • SÖDERHAMN Rune Kjellberg • VISBY Bo Andersson • ÖREBRO Nils Brewitz • ÖSTERSUND Håkan Sjölander • MÖLNDAL Lars Köhler • PITEÅ Jari Sundkvist • LMS/TYRESÖ Thord Andersson • RIF/KISTA Erik Heidebäck • SKV/SUNDBYBERG Sven Mindus • SKV/ÄLVSJÖ Hans Nordengren • SRA/KISTA Hans Larsson • TCN/NYKÖPING Hans Segnestam