

# Kontakten

Nr 9

September 1978

Årgång 39

INFORMATIONSTIDNING FÖR LM ERICSSON MED DOTTERBOLAG

## Saudi-Arabien projektet

### AXE-DATORERNA I DRIFT REDAN EFTER 36 TIMMAR

Elektroniken för den första AXE-stationen Al Ulaya i Riyadh flögs med specialcharter direkt till Saudi-Arabien lördagen den 26 augusti. På söndagen togs leveransen emot av spant väntande LM:are, som med förnämlig hjälp av saudimyndigheterna snabbt fick ut godset till väntande bilar. De två datorerna kunde redan efter 1 1/2 dygn sättas i paralleldrift — en prestation som båd gott för idriftsättningen av stationen den 13 december i år.

Det första lokalsamtalet utväxlades en vecka senare mellan direktör W Dekker hos Philips och LME:s direktör Håkan Ledin.

Transitstationen Riyadh Central blev klar för paralleldrift av AXE-datorerna den 18 september.

Den tredje stationen inom Riyadh-området lokalstationen

Al Malaz, vilken liksom Al Ulaya är på 10 000 linjer i första etappen, flygs ned till Saudi den 12 oktober.

Inom 12-månadersprogrammet ryms ytterligare två AXE-stationer. De är av transittyp och uppförs i Abha i södra Saudi-Arabien och i Buraydah (se kartan). För dem är charterflyg bokad till den 14 oktober på Arlanda.

I Saudi arbetade vid månads-skiftet september/oktober ca 250 LME-anställda, därav drygt 100 på 2-årskontrakt. Naturligt nog är andelen installationspersonal betydande. För X/I arbetar just nu omkring 115 personer på lång- eller korttidskontrakt. Här inräknas inte uppdrag under två månader.

Beträffande den sociala sidan kan nämnas att ett 60-tal hus är inflyttningsklara i Riyadh-cam-



pen. För LM-arna i Jeddah blir bostäderna färdiga i november och Damman-campens hus i de-

cember. Skolan i Riyadh för LM- och Philips-barnen har planenligt startat för höstterminen.

## WALLENBERGS-STIPENDIATER

Följande åtta stipendiater har tilldelats medel ur Marcus Wallenbergs nyinstittade fond för vetenskaplig forskning och utbildning:

SVEN BENGTTSSON, LME/BO/X/AltC.

Studier av komponentteknik vid institut i USA.

KENNETH BOIARDT, LME/ETM/HOLLAND.

Studier i ekonomi, marknadsföring och företagsorganisation vid universitet i USA.

WILLIAM FINLAYSON, EPA/AUSTRALIEN.

Studier av Computer Aided Design i USA och Sverige.

MARIA JESUS GALAN, ITS/SPANIEN.

Elektronikstudier vid ort som ej är bestämd.

MANUEL GOMEZ GUTIRREZ, TIM/MEXIKO.

Studier i Network Planning. Studieort ej bestämd.

CHRISTER JOHANSSON, LME/HF/Xsu.

Studier av System Engineering vid institut i USA.

ANDERS KNUTSSON, LME/KR/VbuC.

Studier inom plasttekniken vid universitet i USA.

IRENE PERSSON, LME/BO/G/Sd.

Studier i Computer Science vid universitet i USA.

## "Guldfest" den 14 december

1978 års guldfest hålls i Stockholms Stadshus torsdagen den 14 december.

LME:s personalavdelning meddelar följande preliminära siffror över antalet medaljer och fördelning på moderbolag och dotterbolag:

Moderbolaget 218, LMS och SKV vardera 23, SRA 11, Rifa 7, EUA 6, Kabeldon 2 samt Transvertex 1. Det gör totalt 290 och det är 65 färre än rekordantalet i följ.

Medaljen utdelas i år till medarbetare inom koncernen med minst 30 tjänsteår och lägst 55 års ålder.

Antalet bronsplaketter uppgår till cirka 640. Det är anställda med 22 och 23 års tjänst som är berättigade till den utmärkelsen.

## LME:s AKTIEÄGAR-FÖRENING

stämman som aviserats till vecka 41 har uppskjutits. Information om ny tidpunkt lämnas senare i KONTAKTEN.

## LME-tidningar i läsvärdesenkät

Veckan före semestrarna genomförde ett undersökningsinstitut (AB Marketing Bo Jönsson) telefonintervjuer med cirka 450 anställda om läsvanor och önskemål beträffande KONTAKTEN, LME-Nytt samt HALLÅ. Ett slumpmässigt urval medarbetare hade dragits bland samtliga anställda i stockholmsregionen och Norrköping.

Det som man tycker särskilt bra om i KONTAKTEN är att den i jämförelse med de andra tidningarna är "mera personlig", "berör en själv" och "ger information om andra arbetskamrater".

Man uppskattar också, att den är "affärsmässig" och ger nyheter om LME:s (koncernens) resultat, om produktion och om koncernen i utlandet. Bättre än andra ger den, anser man, tekniska upplysningar. Många tycker vidare att det är intressant att läsa om de anställdas födelsedagar, om medaljutdelningar och om jubileer.

Det är bara 15 procent av läsarna som påtalat något som de inte gillar i KONTAKTEN. Sporadiska uttalanden är här t ex:

"begränsa personnotiserna och skrivelser om höga tjänstemän", "svåräst, har för tunga reportage", "borde innehålla mera att läsa".

Av anställda inom stockholmsområdet är det endast 2 procent som inte läser någonting i KONTAKTEN och i Norrköping 18 procent.

Totalt intervjuades 187 kollektivanställda (Stockholm 80, Norrköping 107) och 244 tjänstemän (Stockholm 206, Norrköping 38). 61 procent var män och 38 procent kvinnor (två fall saknade uppgift). 63 procent var under 45 år.

Tjänstemännen intervjuades på arbetsplatsen, de kollektivanställda på kvällstid i bostaden.

Bert Ekstrand

## KCM i friidrott, tennis och golf

Koncernsporten rivstartade verkligen efter semestrarna. Inom tre veckor under månads-skiftet augusti/september avverkades tre KCM som följdes av LM-loppet i slutet av den senare månaden.

I Karlskrona avgjordes mästerskapet i tennis med 46 spelare från dussinet LME-enheter. Tre titlar av fem gick till arrangörsklubben.

LMS-aren Peter Janson blev mästare i golf på Agestabanen i södra Stockholm. En debutant från LME i Söderhamn tog bronset.

Friidrotten hölls på Enskede Idrottsplats i Stockholm. Antalet deltagare och resultaten lämnade mycket övrigt att önska. Damklassen lockade sålunda bara fyra deltagare, samtliga från LME/HF.

Så här såg Lars Bremfält ut när han gjorde sin rekordstöt på 15.68 meter i kula. Ett 16 år gammalt mästerskapsrekord uttraderades därmed. Lars arbetar hos Thorsmans i Nyköping och är 19 år gammal. Foto: Hans Berglund, BO/G.

Resultatmässigt fanns dock vissa ljusglimtar. Lars Bremfält från dotterbolaget Thorsmans i Nyköping slog koncernrekord i kula med en stöt på 15.68 meter. Tord Bohm från LME i Mölndal tog tre KCM; på 100 meter, i längd och höjd.

LM-loppet den 23 september i Tullingeterrängen i stockholms-trakten samlade 162 deltagare. Många tog det ganska lugnt i en välbesatt motionsklass. Men senioren och "australiansaren" Leif Michelsson hade mera bråttom — ett inofficiellt rekord blev resultatet.



# kontakten

Nr 9 September 1978

## Populärt om teleteknik

L M Ericsson svarar i dag för ungefär 50 procent av Sveriges elektronikproduktion och 70 procent av elektronikexporten. Allt flera produkter som koncernen tillverkar eller saluför arbetar helt eller delvis elektroniskt. En gigantisk omstrukturering pågår mot digitalteknik, PCM-teknik och optisk teknik. Att ge en för alla medarbetare begriplig information om dessa nya tekniker går inte. Många är alltför avancerade och förutsätter ett tekniskt kunnande som gemene man inte äger.

Att mycket ändå kan göras för att flera skall få åtminstone ett hyggligt begrepp om tekniska konstruktioner, processer o dyl bevisar tidskriften MODERN ELEKTRONIK i nr 14, vilken nyligen kommit ut. Det är ett temanummer med artiklar om telefon- och bärfrekvensteknik. Beskrivningen av vårt AXE-system är t ex enligt samstämmiga åsikter det bästa som gjorts i populär stil utan att sakligheten kommit i kläm.

### Hanterbarhet för alla

Hanterbarhet vid konstruktion, provning, installation, modifieringar, drift och underhåll har varit och är rättesnöret för AXE-systemets skapare. Man skall inte behöva sätta sig in i mer än vad en viss ändring i sig fordrar och man skall inte behöva göra för stora ingrepp i maskin- och programvaror vid sådana ändringar. Och samtidigt skall man inte behöva oroa sig för att ändringen skall störa funktionerna hos andra maskin- och programvarumoduler.

De här förutsättningarna har **Gunnar Christiernin** i MODERN ELEKTRONIK funnit vara de verkligt grundläggande bakom AXE-systemet. Och detta har han kommit fram till under flera månaders faktainsamling vid besök och intervjuer med AXE-ansvariga hos LME och ELLEMTEL.

LME:s **Kjell Sandberg**, som leder en specialgrupp för stöd till AXE-säljarna ute på världsmarknaden, presenterar i tidningen de grundläggande modularitetsbegreppen för AXE-systemet. Så här säger han bl a:

— AXE-systemet är konstruerat för att klara tre behov av modularitet. De är

- funktionsmodularitet
- teknologisk modularitet



**Kjell Sandberg, LME:** — Problemet med de konventionella programminnesstyrda telefonstationerna är att komplexiteten och dokumentationsbehovet och därmed behovet av personalinsatser på alla nivåer vuxit över alla gränser. Den utvecklingen har AXE satt stopp för.

storleksmodularitet.

Artiklen om AXE-systemet är inte bara trevlig och förhållandevis lättfattligt skriven utan också rikligt illustrerad med klargörande figurer.

### ELLEMTEL presenteras

Tidningen innehåller vidare en ingående presentation av det tillsammans med televerket ägda ELLEMTEL Utvecklings Aktiebolag (EUA). Faktaunderlagen har lämnats av bolagets VD **Erik Eriksen** och AXE-ansvarige **Kjell Sörme**.

I en intervju med VD Eriksen om vinsten för LME att samarbeta med televerket sågs bl a följande:

— Främst torde den vara att LME nu får tillgång till demonstrationsanläggningar inom landet och att dessa anläggningar är av ett grundutförande som LME lätt kan modifiera efter utländska intressenters önskemål. Det vill jag här ha sagt, nämligen att ELLEMTEL utvecklar grundkonstruktioner. Detaljer i marknadsanpassning utförs sedan av televerket och LME för respektive ändamål.

### Arton sidor i temadelen

LME:s Informationsavdelning har en begränsad upplaga av temanumret om telefon-/ bärfrekvenstekniken som kan beställas av koncernens medarbetare. Du får den gratis (lösnummerpriset är 10 kronor) så långt upplagan räcker efter skriftlig hänvändelse till KONTAKTEN, Box 32 073, 126 11 STOCKHOLM

Tidningen har i övrigt en hel del som är läsvärd för den av LME och teletekniken intresserade medarbetaren. T ex:

"En epok vi anar slutet av" gäller bärfrekvenstekniken. Bl a berättar **Mattias Grönberg** hos televerket om vandrigen in i den digitala eran.

"Adoptera elektroniken och behåll elektromekaniken". Artikeln ger en överblick över Telis uppgifter och n situation. Intervju med tekniske avdchefen **Ulf Eklund**.

"På tröskeln till den digitala eran". Televerkets tekniske chef **Torsten Larsson** skissar upp framtidens svenska telefonteknik och ger en historisk bakgrund till dagsläget.

**Bert Ekstrand**

### Officiellt

#### NY VD UTSEDD FÖR DANSK SIGNAL INDUSTRI A/S



**A Wiuff**

Den 1 september tillträdde **A Wiuff** posten som administrerande direktör (motsvarar vår verkställande direktör) för Dansk Signal Industri A/S (DSI) efter **F Loell**, som uppnått pensionsåldern.



**F Loell**

**Loell** har tjänstgjort hos DSI sedan 1936 och har genom åren beklätt posterna som driftsingenjör, överingenjör och teknisk direktör. År 1968 blev han administrerande direktör för bolaget.

**Loell** sitter kvar i DSI:s och i LM Ericsson A/S styrelser.

**Wiuff** är civilingenjör och kom efter sju år vid DSB's elektrotjänst till DSI den 1 januari 1958. Han har under senare år lett det tekniska utvecklingsarbetet inom järnvägs- och gatutrafiksignalområdena. År 1970 utnämndes **Wiuff** till överingenjör och i april 1977 till direktör.

#### AKTIEÄGANDET I MEXIKOBOLAG

**Aluminio S A**, ett mexikanskt företag i aluminiumbranschen, har inträtt som ny aktieägare i vårt mexikanska kabelbolag, Latinoamericana de Cables S A de C V (LCM). LME kommer även i fortsättningen att svara för teknisk och administrativ rådgivning till LCM.

Två lokala bankgrupper innehar nu tillsammans med **Aluminio S A** en majoritet av företagets aktier, medan LME:s innehav reducerats från 57,5 % till 49 %.

#### TEKNIK OCH UTVECKLING, LME

Den 15 september ändrades organisationen vid LME/Dt, dvs "Teknik och utveckling".

- Ställföreträdare till TD Gösta Lindberg är **Lars-Olof Norén**.
- Systemteknik (Dtx) chef **Lars-Olof Norén**.
- Grundteknik (Dtg) chef **Lars Ödman**.
- Produktplanering (Dtp) chef **ej utsedd**.
- Speciella projekt (Dtk) chef **Olof Eriksson** (tidigare MI/BT).
- Bibliotek (Dtb) chef **Gunnar Lager**.
- Ekonomi, Administration, Planering (Dte) chef **Peter Mayor**.

Sekretariat (Dts)

Enheten Dtt har överförts till Dtx och enheten Dtg till Dta.

Var och en av ovannämnda chefer är direkt underställd TD Gösta Lindberg.

#### SAUDI-ARABIEN-PROJEKTET (ATP)

**Lars Edmark** (FD) och **Hans Sund** (UD) har utträtt som LME:s ordinarie ledamöter i Steering Committee och efterträts av de hittillsvarande suppleanterna **Olof Höstbeck** (DfA) och **Håkan Ledin** (XD).

Till ny suppleant i Steering Committee har utsetts **Bengt Kellgren** (HC).

**Edmark** och **Sund** kvarstår som ledamöter i den LME-internta styrgruppen.

#### NYA NAMN HOS THORSMANS

**Jan Orest** har anställts som sektionschef för ellister och elkabler hos dotterbolaget **Thorsmans** i Nyköping. **Jan Orest** kommer närmast från Saab-Scania i Linköping där han var kontraktschef på marknadsavdelningen för civila flygplan.

**Sten Sörensson** har anställts som marknadschef för Holland, Belgien, Frankrike, Österrike och Schweiz. **Sten Sörensson** kommer från Pharmacia Diagnostics marknadsavdelningen.

**Lars-Magnus Melin** har tillträtt en nyinrättad befattning som chef för nya projekt.

#### INTRESSEKONTORET VID LME/HF

**Crister Åhsberg** upprätthåller den vakanta posten som chef för LME:s Intressekontor efter **Sven-Erik Rönblad**, som den 24 juli tillträdde en nyinrättad befattning som chef för gruppen för leverantörsfakturabehandling inom LME:s Ekonomiavdelning.

#### Nya patent

under tiden 8 juni — 22 augusti 1978 (förteckningen anger uppfinnarens namn och tjänsteställe samt uppfinningens titel).

**Jansson E L**, EUA, **Svensson T E**, EUA — Sätt och anordning för att styra en PCM-kodek;

**Carlsson L R**, MÖ/MI/Kdr — Högspänningsaggregat för ett pulsat vandringsväggrör;

**Rogstadius I**, KK/T/Rgo, **Schilbach K G G**, KK/T/Rgo — Justerbart skarvorgan för två optiska fibervägledare;

**Berg Å K**, EUA — Adress- och avbrottsignalgenerator;

**Lind H S H**, KK/K/Kml, **Örevik S A W**, KK/K/KkC — Förfarande för laddning och övervakning av ett batteri, samt anordning för utförande av förfarandet;

**Petersson S T**, BO/G/Are — Bygel för stöd och elektrisk förbindning av två intilliggande tryckta kretskort;

**Karlsson B A**, SRA/Mu, **Thylén L H**, SRA/Mu — Filter för linjär digital filtrering av 2-dimensionella datastrukturer;

**Leeb K-E**, SRA/PVV — Förfarande vid plastkapsling av elektronikkomponenter.

#### Gunnar Svala åter till LME



Före tekniske direktören i North Electric Co, **Gunnar Svala**, tjänstgör från och med den 1 september 1978 som Technical Liaisons Officer i The Ericsson Corporation (TEC), New York. Han utnämnes samtidigt till Vice President i TEC.

**Gunnar Svala**, som efter 20 år nu återvänder till LME-koncernen, skall i första hand svara för kontakter med halvledarindustrin i USA när det gäller tekniska frågor. Han skall även upprätthålla och vidareutveckla kontakterna med Bell Labs samt annan industri och institutioner verksamma inom telekommunikationsområdet.

#### Utlandstjänst

**Johan Bruce** har avslutat tjänstgöringen i Thailand. Han tjänstgör nu vid avd X/Se.

**Gerhard Zelenka** har avslutat tjänstgöringen i Venezuela. Han tjänstgör nu vid avd X/H.

**Tomas Julin** har avslutat tjänstgöringen i Saudi-Arabien. Han tjänstgör nu vid LMS.

**Per-Åke Olsson** har avslutat tjänstgöringen i Curacao. Han tjänstgör nu som NpuC.

**Staffan Nilsson** har avslutat tjänstgöringen i Venezuela. Han tjänstgör nu vid avd BO/G/FI.

**Jan-Olov Manngård** har avslutat tjänstgöringen i Zambia. Han tjänstgör nu vid avd X/Ove.

**Ulf Grufman** har avslutat tjänstgöringen i Algeriet. Han tjänstgör nu som X/IpuC.

**Lars Sohlström** påbörjade under juli kontraktstjänstgöring i Haiti som "resident engineer".

**Bo Andersson** påbörjade under juli kontraktstjänstgöring vid TKS i Saudi-Arabien som "training officer".

**Ragnar Johansson** påbörjade under juli kontraktstjänstgöring i Libyen som installationstekniker för SRA-produkter.

**Reimond Jönsson**, **Gunnar Svensson** och **Sven Rönningdahl** påbörjade under juli kontraktstjänstgöring i Mexiko som systemingenjörer.

**Bengt Herberner** påbörjade under juli kontraktstjänstgöring i Saudi-Arabien som assistent hos chefen för "the plant engineering".

**Juha Tuomenheimo** påbörjade under augusti kontraktstjänstgöring i Oman som chef för T-installationerna.

**Michael Darby** påbörjade under augusti kontraktstjänstgöring i Indonesien som försäljningsingenjör.

**Anders Karlberg** har avslutat uppdraget i Brasilien och påbörjat nytt kontrakt som installationschef i Egypten.

**Börje Lind** har flyttat från Zambia till Etiopien, där han är ansvarig "supervisor" för pågående installationsprojekt.

Forts på nästa sida

Forts från föregående sida.

Liss Ljungstrand, Erki Tervo, Brunor Halvarsson, Folke Dahlqvist, Anders Nilsson, Tonny Jönsson, Jörgen Borgström, Jan Giese, Lars Karlsson, Stefan Dahl, Göran Flink, Sören Schultz, Mats Edlund, Rolf Andersson, Torbjörn Gunneriusson samt Christer Adolfsson har påbörjat uppdrag i Saudi-Arabien. Samtliga är X/I-personal.

Yngve Hammarberg har påbörjat uppdraget som "supervisor" åt förvaltningen i Rangoon, Burma.

Nils Olof Olofsson har avslutat uppdraget i Burma och återvänt till Sverige.

Sixten Nylin har flyttat från Oran till Alger i Algeriet. Han har tillträtt tjänsten som chef för administrationen (AC) inom TKA.

Siewert Ohlsson har avslutat uppdraget i Annaba, Algeriet, och återvänt till Sverige.

Juan Gullon har avslutat uppdraget i Alger, Algeriet, och återvänt till Sverige.

Farid Kareh har påbörjat ny kontraktstjänstgöring i Algeriet och tillträder därmed befattningen som chef för underhållet i Annaba.

Rhett Jenkinson har avslutat uppdraget i Indonesien och återvänt till Australien.

Hans Westerlund har påbörjat uppdrag i Malaysia som "supervisor" åt förvaltningen där.

Gunnar Styf har påbörjat uppdrag i Tjeckoslovakien som provare på AKE-projektet i Prag.

George Olsbro har påbörjat kontraktstjänstgöring i Saudi-Arabien.

Tom-Åke Hellberg påbörjade under augusti kontraktstjänstgöring vid TKS i Saudi-Arabien som "project engineer".

Urban Casteheim påbörjade under augusti kontraktstjänstgöring i Oman som installationsingenjör.

Stig Johansson har bytt stationeringsort under augusti från Haiti till Colombia, där han tjänstgör som försäljningsingenjör.

Gunnar Larsson påbörjade under september kontraktstjänstgöring i Kuwait som försäljningsingenjör för LME Telemat AB.

Torben Caracoc har påbörjat kontraktstjänstgöring vid TKS i Saudi-Arabien. Han arbetar som "system instructor".

Stig Sandmark har bytt stationeringsort från Mexiko till Curaçao. Han arbetar som försäljningsingenjör.

Åke Mårtensson påbörjade under augusti kontraktstjänstgöring i Brasilien som "sales engineer".

Björn Boquist tjänstgör nu i Mexiko som chef för elektronik-tillverkningen.

Karl-Erik Målberg har bytt stationeringsort från Kuwait och Saudi-Arabien till Egypten. Han arbetar som installationsingenjör.

Gunnel Björkert påbörjade under augusti kontraktstjänstgöring i Guinea Bissau som LME:s "resident engineer".

Lennart Hansson har avslutat kontraktstjänstgöringen i Mexiko och gått i pension.

Mats Nordin avslutade under augusti kontraktstjänstgöringen i Brasilien och tjänstgör nu på avd T/Olb.

Hans Nilsson har avslutat kontraktstjänstgöringen i Brasilien och tjänstgör nu som DruA.

Bengt Linder har avslutat kontraktstjänstgöringen i Venezue-

la och tjänstgör nu på BO/G/FeC.

Eivind Bjerke avslutade under augusti tjänstgöringen i Ecuador och arbetar nu på EBN i Oslo.

Ragnar Berg har avslutat kontraktstjänstgöringen i Ecuador och tjänstgör nu på avd Def.

Ulf Rosen avslutade under augusti kontraktstjänstgöringen i Brasilien och tjänstgör nu vid MI/BmC.

Sven Cedergren har avslutat tjänstgöringen i Algeriet och slutar samtidigt på LM Ericsson.

Enrique Sauleda har återvänt till Sverige efter avslutad kontraktstjänstgöring i Brasilien och tjänstgör nu på avd T/01.

Lars Sandberg har bytt stationeringsort från Mexiko till Danmark där han tjänstgör som försäljningsingenjör.

Raimo Lindgren har påbörjat kontraktstjänstgöring i Mexiko i befattningen som "Director Commercial".

Eric Carnell har avslutat sin kontraktstjänstgöring i Kanada och gick i pension den 5.9.1978.

S A Svensson har bytt stationeringsort från Brasilien till Venezuela där han tjänstgör som chef för den publika telefonverksamheten.

Maximino Fernandes har påbörjat kontraktstjänstgöring i Algeriet där han tjänstgör som dokumentationsingenjör.

Sten Dagerholm har påbörjat kontraktstjänstgöring i Algeriet som försäljningsingenjör.

Allan Jansson och Anders Stendin har påbörjat kontraktstjänstgöring vid LM Ericsson Saudi-Arabia Branch (för SRA:s räkning). De tjänstgör som serviceingenjörer.

Rolf Bäckström har bytt stationeringsort från Malaysia till Mexiko, där han tjänstgör som "Subdirector de Ventas".

Magnus Hjertstrand har påbörjat kontraktstjänstgöring vid LM Ericsson Saudi-Arabia Branch. Han tjänstgör som "Assistant to the chief for the plant engineering".

Barry Bystedt har avslutat kontraktstjänstgöringen i Brasilien och tjänstgör nu på avd X/Lba.

Johan Bruce har avslutat kontraktstjänstgöringen i Thailand och tjänstgör nu vid avd X/Se.

Erwin Wagner har avslutat kontraktstjänstgöringen i Mexiko och tjänstgör nu på avd Dffu.

Lars Berntsson har avslutat kontraktstjänstgöringen i Brasilien och tjänstgör nu vid fabriken i Söderhamn.

Olle Olsson har avslutat kontraktstjänstgöringen i Saudi-Arabien och tjänstgör nu på avd X/Ogb.

## Norge ny telexkund

Den helelektroniska datorstyrda telexstationen av typ AXB 20 har nu beställts av sex länder: Jugoslavien, Norge, Panama, Sovjetunionen, Spanien samt Sverige.

Senaste kund är Norge. Där kommer en station att installeras i Oslo för nationell och internationell trafik.

Abonnenterna på telex i Norge får därmed tillgång till ett flertal nya tjänster, t ex kortnummer, medflyttning, meddelandelagring och rundskrivning.

Stationen sätts i drift i början av 1980. Största delen av tillverkningen sker vid koncernfabrikerna i Sverige.

# Gemensamt nordiskt system för mobiltelefon byggs upp

Teleförvaltningarna i de nordiska länderna har nu beslutat bygga upp ett gemensamt automatiskt system för mobiltelefon. Sverige, Norge och Danmark har beslutat köpa den tekniska utrustningen från LM Ericsson som därigenom får en order på ca 80 milj kr. Televerket i Sverige kommer inom kort att beställa sin del av utrustningen som kommer att kosta ca 30 miljoner kronor.

Det nya systemet för mobiltelefon skall med början 1981 successivt ersätta det manuella system som nu används och kommer att ge en bilabonnet samma telefonservice som vanliga abonnenter. Televerkets beställning omfattar två stationer

som var och en i första etappen är utbyggd för 10 000 abonnenter. Den första stationen skall levereras under april 1981 och placeras i Stockholm, medan den andra skall placeras i Göteborg och vara levererad knappt ett år senare.

När systemet är fullt utbyggt — vilket det beräknas vara omkring 1985 — kan en abonnent använda telefonen i sin bil precis som en vanlig telefonapparat. Det går också att ringa automatiskt mellan bilarna i de nordiska länderna.

Beställningarna omfattar i nuvarande skede digitala AXE förmedlingsstationer i ett speciellt utförande för det nya mobiltelefonnätet. Bilenheten bestående av telefonen och mobilradiostationen befinner sig f n under utveckling inom dotterbolaget SRA Communications AB.

## Glädjande beställningar för LME:s X- och T-divisioner

LME har under den senaste tiden fått ett antal beställningar från kunder i olika delar av världen som förtjänar särskild uppmärksamhet.

### Colombia

Till de glädjande nyheterna hör att teleförvaltningen i Cali i Colombia gett LME ett "letter of intent" avseende 25 000 lokallinjer AXE och fem tandemcentraler AXE. Totalt besegrade LME ett 10-tal konkurrenter men det mest glädjande torde dock vara att vi äntligen efter nästan 20 års intensivt arbete lyckats komma in på marknaden i Cali. Den lokala teleförvaltningen i denna region, Emcali, har tidigare inte

valt LMEs system och desto mer meriterande är det därför när man nu valt att satsa på AXE.

### Danmark

Mycket positivt är också att förvaltningen i Köpenhamn, KTAS, nu bestämt sig för att uppdatera sina koordinatväljarstationer till programminnesstyrning genom införandet av LMEs ANA 12. Detta beslut kan leda till betydande beställningar på ANA 12 under de närmaste åren.

### Irland

Från Irland har kommit en beställning på två förmedlingsstationer av typ ARE 13 till ett totalt värde av cirka 40 miljoner kronor. ARE 13 är datorstyrda koordinatväljarstationer för transittrafik.

### Qatar

Transmissionsdivisionen har fått en beställning värd omkring 30 miljoner kronor på ett omfattande projekt från det statliga oljebolaget i Qatar, som är beläget på den arabiska halvön.

## Viktig västtysk order på modem värd 13 miljoner

LME har fått en betydelsefull beställning från det västtyska Deutsche Bundespost på data-transmissionsutrustning. Ordervärdet uppgår till cirka 13 miljoner kronor och omfattar data-modemer. Dessa modemer är av en ny typ utvecklade av LME med utnyttjande av högintegrerade kretsar.

Hittills har leveranser till Deutsche Bundespost av denna typ av utrustning varit förbehållna inhemska tillverkare. Eftersom ordern är den första som placeras hos en utländsk leverantör utgör den en betydande framgång för oss.

Utrustningen levereras från LME:s fabriker i Sverige under en period av 14 månader. Beställningen får ses mot bakgrund av att Deutsche Bundespost tänker erbjuda sina abonnenter möjlighet till dataöverföring med hastigheten av 4 800 bits/sekund.

Deutsche Bundespost har hand om västtysklands post- och televerksamhet. Det är ett rent serviceorgan och har alltså ingen tillverkning till skillnad mot det svenska televerket.

## Bo Turesson hos LME/TIM i Mexiko

Den svenske kommunikationsministern Bo Turesson (med "flugan") i sällskap med Gunnar Bergman (ej med på bilden) från Kommunikationsdepartementet besökte nyligen vårt mexikanska dotterbolag Teleindustria Ericsson S A (TIM).

De mottogs av bolagets VD

Nils G Söderqvist, som visade runt i den moderna anläggningen. Närvarande var även Sveriges ambassadör Carl Swartz.

Turesson tittar här på reläatsförbindning. Mannen till höger är TIM:s produktionstekniska chef (VbC) Björn Boström.



# IMPONERANDE ÖKNING AV BESTÄLLNINGSGÅNGEN

Koncernens beställningsgång under första halvåret 1978 uppgick till 6 076 Mkr och översteg med 82 % beställningsgången under motsvarande period 1977, 3 344 Mkr.

Faktureringen uppgick till 4 106 Mkr mot 3 642 Mkr, en ökning med 13 %.

## Rekord för telefoner

Marknader	1.1 - 30.6		Förändring %
	1978	1977	
Sverige	969	718	35
Europa (utom Sverige)	2 046	1 582	29
Latinamerika	664	471	41
Övriga marknader	2 397	573	319
	6 076	3 344	82

Den geografiska fördelningen av beställningsgången framgår av tabellen ovan.

Den kraftiga ökningen i beställningsgången beror till stor del på kontraktet med Saudi-Arabien. En omfattande lokal organisation byggdes upp för detta projekt. Kraftfulla insatser gjordes för en snabb igångsättning av installationsarbetena.

Beställningsgången från det svenska televerket mer än fördubblades jämfört med samma period förra året, i första hand genom beställningar inom det avtal för leveranser av AXE-stationer, som tidigare omnämnts.

På flera av de etablerade marknaderna i Europa, såsom Danmark, Finland, Italien och Nederländerna, noterades en volymökning i beställningsgången till de lokala dotterbolagen. Flera andra förvaltningar, bl a i Algeriet, Egypten, Libyen och Tunisien visade fortsatt förtroende för koncernens produkter genom omfattande beställningar till moderbolaget.

Från Frankrike och Kuwait

erhölls fortsatta betydande beställningar på telefonstationssystemet AXE.

AXE och motsvarande telexsystem har nu genom beställningar av förvaltningarna i Danmark, Norge, Panama och Venezuela även introducerats i dessa länder.

Av tre anbudsgivare för datorstyrda telefonstationer i São Paulo utvalde förvaltningen Ericsson do Brasil för kontraktförhandlingar. I dessa ingår diskussioner om formen för ökat brasilianskt ägarintresse i dotterbolaget. (Diskussionerna f n avbrutna. Se information på innerspalten. Red.)

Av beställningsökningen avsåg 2/3 telefonstationsutrustningar. För samtliga produktgrupper noterades ökad beställningsgång. Genom kontraktet för Saudi-Arabien uppnåddes för telefonapparater den största beställningsgången någonsin under en halvårsperiod. En stor exportorder för radarutrustning till Contraves i Schweiz noterades. I Holland inkom en stor beställning på larmkommunikationssystem.

Periodens vinst före omräkningsdifferenser, bokslutsdispositioner och skatter blev 422 (394) Mkr. Medräknas omräkningsdifferenserna uppgår periodens vinst före bokslutsdispositioner och skatter till 335 (251) Mkr.

## Resultatet 1978 bör bli bättre än fjolårets

Periodens vinst före bokslutsdispositioner och skatter uppgick till 335 Mkr jämfört med 251 Mkr för samma period förra året, motsvarande 8,2 (6,9) % av faktureringen.

Marginalen (den relativa skillnaden mellan fakturering och tillverkningskostnader), förbättrades med 0,4 procentenheter.

Moderbolaget förtidsinlöste under perioden två långfristiga lån på totalt 130 MSfr och sade upp ett tredje sådant lån på 24 MSfr för inlösen i september 1978. Ytterligare förtidsinlösen av långfristiga lån förutses ej under resten av året. Kursförlusterna för dessa förtidsinlösta lån fördelas över hela 1978, varvid periodens resultat belastats med 52 Mkr, vilket ingår i försäljnings-, tekniska och allmänna omkostnader.

Omräkningsdifferenserna blev lägre än för motsvarande period 1977. De härrörde till största delen från värdeförsämringen av den brasilianska cruzeiron.

Vid beräkning av koncernresultatet för de första sex månaderna 1978 tillämpades kursen 4:60 kronor per US\$.

För helåret 1978 bedömes faktureringen komma att överstiga 1977 års nivå med ungefär 10 %.

Den relativt markanta övergången till nya produkter i leveranserna bidrar till att göra det vanskligt att bedöma helårsresultatet för 1978. Emellertid synes det möjligt att uppnå en vinst före omräkningsdifferenser, dispositioner och skatter som överstiger resultatet för föregående år.

## Sverige har största investeringarna

Koncernens investeringar i fastigheter, maskiner och inventarier etc uppgick under perioden till 258 (267) Mkr, varav 174 (181) Mkr avsåg Sverige och 84 (86) Mkr koncernens utländska

del. Investeringarna i Sverige avsåg främst moderbolaget och AB Rifa. Investeringarna utanför Sverige avsåg löpande ersättningsanskaffningar och kompletteringar.

## Stärkt likviditet

Under första halvåret tog moderbolaget upp ett obligationslån på den svenska kapitalmarknaden på 100 Mkr med 15 års löptid. På utländska kapitalmarknader upptogs ett multicurrencylån på 45 MUS\$ med fem års löptid och ett lån på 90 Milj Saudi

Rials med fyra års löptid. Som tidigare nämnts förtidsinlöstes långfristiga lån på 130 MSfr.

Koncernens likvida medel uppgick vid periodens slut till 1 581 Mkr mot 1 161 Mkr vid årets början.

## Moderbolaget:

## Lönsamheten inte tillfredsställande

	1.1 - 30.6	
	1978	1977
Fakturering	1 648	1 485
Vinst före bokslutsdispositioner och skatter	93	133
Investeringar i fastigheter, maskiner, inventarier etc	111	101
Förändring i likvida medel	393	-213

Moderbolagets lönsamhet påverkas alltså negativt av en betydande överkapacitet inom verkstäderna, förorsakad av

övergången till den mindre arbetskrävande tillverkningsav elektroniska utrustningar.

Rubrikerna har insatts av redaktionen. I övrigt har inga ändringar gjorts i den av VD Björn Svedberg signerade halvårsrapporten om Ericssonkoncernen.

Synnerligen oväntat har förhandlingarna med en brasiliansk kommission om ett nytt telefonstationssystem för jättestaden São Paulo avbrutits. I stället förs nu förhandlingar med det amerikanska företaget ITT, som ursprungligen placerades på andra plats efter LME.



Brasilien är Sydamerikas största land med en folkmängd på drygt 93 miljoner. I São Paulo (vit punkt på kartan) med förstäder bor ca 6 miljoner. Staden svarar för ungefär 3/4 av hela Brasiliens industriproduktion.

## Förhandlingarna om São Paulo-ordern avbrutna

LME har tillsammans med det brasilianska försäkringsbolaget Atlantica Boa Vista under en längre tid fört förhandlingar med en kommission som tillsatts att värdera anbuden om ett nytt telefonstationssystem för São Paulo. Detta skedde sedan LME:s AXE-system bedömts vara tekniskt överlägsna konkurrenternas, bland annat ITT:s och japanska Nippon Electrics system.

## Komplicerade frågor om rösträttsmajoritet

Bakom kommissionens beslut ligger bland annat de komplicerade frågorna om en brasiliansk rösträttsmajoritet i vårt dotterbolag Ericsson do Brasil. Sannolikt önskar kommissionen nu värdera konkurrenternas förslag inom detta område.

Brasilien är som bekant sedan lång tid tillbaka en av Ericssonkoncernens viktigaste marknader med ett flertal fabriker som byggts för att ta hand om en förväntad hög ordergång för inhemsk tillverkning. Den aktuella beställningen innebär att system väljs för den framtida utbyggnaden. Vårt AXE skulle introduceras i Brasilien, var det tänkt.

## Allt görs för en omprövning

Det är därför som allt görs för att söka vända utvecklingen till en för koncernen fördelaktigare riktning. VD Björn Svedberg och JD Jan Stenberg (chef för avdelningen "Juridiska frågor") reste därför omedelbart till Brasilien när beskedet kom att förhandlingarna avbrutits och kontakt tagits med ITT.

Vad som blir den slutliga utgången av de komplicerade förhandlingarna i Brasilien är ännu för tidigt att sja om. Att LME bedömts ha det tekniskt bästa systemet borde, tycker man, vara ett bra vapen i den fortsatta kampen.

## Orderbeståndet över 10 miljarder kronor

Faktureringen uppgick till 4 106 (3 642) Mkr, en ökning med 13 % jämfört med motsvarande period förra året.

För Sverige var ökningen 4 % och för övriga europeiska marknader 19 %. För Latinamerika var faktureringen oförändrad,

medan den på övriga marknader ökade med 34 %.

Orderbeståndet översteg för första gången 10 miljarder kronor. Det uppgick till 10 359 Mkr vid periodens utgång mot 8 565 Mkr vid dess början.

## Personalökning inom koncernen i Sverige

Sysselsättningen vid koncernens fabriker låg på ungefär samma nivå som under motsvarande period förra året. I några länder, bl a Brasilien och Mexiko, var den dock betydligt lägre. I dotterbolaget i Australien har nedgången i sysselsättningen brutits. Den pågående omställningen inom moderbolagets fabriker till produktion av elektronisk utrustning accelererades under perioden som en följd av marknadsframgångarna.

Totala antalet anställda utan-

för Sverige (exkl telefondriftsbolagen i Argentina) minskade under perioden från 35 450 till 34 520. Den största nedgången skedde i Brasilien. I Sverige ökade antalet anställda från 27 370 till 27 650, främst genom SRA Communications AB's förvärv av det elektroniktillverkanbolaget Sonab Communications AB i Sverige. Personalsättningen vid koncernens fabriker låg på en betydligt lägre nivå än samma period förra året.

# 225 olika tidscheman kan redovisas i LMS-system

Ett datoriserat tidsredovisningssystem, "CTR", har utvecklats av dotterbolaget LMS, dvs LM Ericsson Telemateriel AB. Systemet samlar in, bearbetar och presenterar data sorterade efter önskemål utan att någon databehandling behöver göras utanför systemet.

En CTR-anläggning består av en centralenhet till vilken registreringsterminaler, korrigerings-terminaler och en huvudterminal är kopplade. Registreringsterminalen är försedd med kortläsare, knappsats för kodning av avvikelser från det vanliga arbetstidsschemat samt informa-

tionspanel. Varje medarbetare har ett personligt tidkort som automatiskt läses av kortläsaren. Tiduppgifterna kan sedan användas vidare vid lönebehandling. Man kan också registrera ett stort antal koder direkt i CTR-systemet t ex semestergrundande och icke semestergrundande frånvaro.

tergrundande frånvaro.

Vid en vanlig registrering räcker det med att man stoppar in kortet i terminalen och tar ut det igen. Man behöver inte trycka på några in- eller utknappar. När man rapporterar en avvikelse trycker man in en kod på knappsatsen. För de vanligaste koderna, exempelvis tjänstgörande, semester och permission behöver man bara trycka på en knapp.

Den som attesterar får en lista skriven i klartext, sorterad och uppdelad organisatoriskt. Listorna kan lämpligen tas fram veckovis. Endast uppgifter som avviker från normalt arbetsschema, t ex utlämnade registreringar och korrigeringar finns med på listan.

CTR-systemet är speciellt lämpligt för företag och myndigheter som har flexibel arbetstid. Varje gång man registrerar beräknas och presenteras tidsaldot (plus- eller minustid) automatiskt. Totalt kan man programmera in 255 olika tidscheman och ett stort antal kategorier för hel- och deltidsanställd personal.



Registreringsterminalen.

## Alla verkade att trivas hos Thorsmans



NYKÖPING (Kontakten). Lördagen den 16 juni ordnade Thorsmans i Nyköping stor visning för alla anställda med anhöriga.

Arrangörerna hade räknat med 150 besökare som mest — men det kom 320. Och alla verkade trivas. Inte minst de många barnen som mumsade godis, kastade "frisbee", drack läsk och lekte med ballonger.

Verksamheten var igång på många platser för att bilden av tillverkningen skulle bli så realistisk som möjligt.

Marie Sztrecska var ledig, men kunde inte låta bli att hoppa in och demonstrera hur monteringen av pluggar för halvväggar går till. Se den glada bilden!

Antalet anställda hos Thorsmans i Nyköping är 170, varav flertalet arbetar på fabriksidan.

Hans Segnestam

## Dags igen för Piteå

PITEÅ (Kontakten). Så var det åter dags. Strax före semestern sattes spaden i marken för en välkommen utbyggnad vid Piteåfabriken.

"Gamla" SKV-fabriken med förråd såldes under fjolåret till kommunen, närmare bestämt Piteå Industrihus. Och hos denne köpare har vi hyrt in oss i matsal och förråd.

Den nu pågående utbyggnaden kommer att ge oss en trevlig matsal med modernt kök, förrådsutrymmen i erforderlig omfattning och därtill några kontorsrum. Utrymmen förbereds



Nu schaktas för en välkommen utbyggnad av SKV:s Piteåfabrik.

för eventuellt kommande behov av kontor, blankettförråd och arkiv.

Utbyggnaden beräknas vara klar omkring årsskiftet. Planeringen har från första stund

skett i samråd med representanter för personalen.

Eftersom fastigheten ägs av LME, står LME som byggherre. Utrustningen är SKV:s.

Jarl Sundkvist

## Lediga platser

Platserna har varit eller är uppsatta på respektive företags anslagstavlor.

Förkortningarna i listan är de som återfinns i koncernens telefonkatalog. Närmare upplysningar om de ledigförklarade arbetena kan erhållas genom att ringa upp de telefonnummer som finns angivna. Riktnumret till Stockholm är 08. Där ej annat anges gäller platserna moderbolaget.

I dagarna har en ny platslista över aktuella vakanser inom Ericssonkoncernen i Sverige utgivits av LME:s Personalavdelning. Den avser perioden 22 september — 27 oktober.

112	UNDERHÅLL—TELENÄT X/I 719 4189, 719 5760, 719 5882	PJ
115	TELEFONIST Ikt 719 3252	HF
128	PROGRAMMERARE SYSTEMERARE Se separat text härintill	TN ÄL
129	ARBETE MED GLASFIBER SKV 28 28 60/104 719 83 43	BO
130	EKONOM (Utrednings- och projektarbete) Vp 0455/191 90 ankn 114	KA
131	INSTALLATIONS-PROVNINGSTEKNIK (AXE) X/I 719 5871, 719 9372	PJ
132	FINANSIERING (Akademiker) De 719 9379	HF
133	PROJEKTKOORDINATOR X/Ir 719 5760, 719 5881	PJ
134	TRANSMISSION (Gruppchef) X/Sd 719 3028	HF
135	PRODUKTPLANERING (med ADB) TVp 71 65 49 TVpC	KK

## Du som INTE är programmerare och INTE är systemerare



Kanske har Du inte ens haft en tanke på att bli det — bl a därför att Du inte riktigt vet vad man sysslar med inom dessa yrken!

Båda ingår i ADB-yrket. (ADB står för Automatisk Data Behandling om Du inte redan visste det.)

Behovet av ADB-personal är större än någonsin. Det är ett ytterst expansivt område och ett verkligt framtidsyrke.

Dina tidigare kunskaper, yrkeserfarenheter och LME-kunskaper tillsammans med den gedigna internutbildning i Ditt nya yrke som LME planerar för Dig, ger fina möjligheter till specialisering och vidareutveckling inom flera specialgrenar av ADB.

Avdelning A söker nu för området systemering och programmering ett antal nya medarbetare. Systemutvecklingen inom avd A är inriktad mot övergripande administrativa system inom kundorderhantering, materialstyrning, produktokumentation m fl områden, där Du kanske redan har värdefull yrkeskunskap.

Psykotekniska Institutet kommer att medverka vid urvalet med såväl personliga intervjuer som skriftlig grupptest.

Avdelning A har givit ut en informationsskrift "Att börja med ADB". Den ger Dig, som ännu inte har någon erfarenhet av ADB, en kortfattad information om vad en programmerare resp systemerare gör och vad det finns för utvecklingsmöjligheter efter dessa två "basyrken" inom ADB — för den som vill gå vidare. Ring och beställ Ditt exemplar på tfn HF/Pa (08/71) 9 3335.

Vill Du veta mer om arbetsuppgifterna ring då Bengt Norman, TN/AvA, tfn (08/71) 9 55 11 eller Göran Henriksson, HF/Pa, tfn (08/71) 9 4849, som tar emot Din intresseansökan.

HF/Personalavdelningen  
September 1978.

A-L Edestig

## POLHEMSPRISET till Bengt Gunnar Magnusson på ELLEMTEL



Sveriges förnämsta teknikutmärkelse Polhemspriiset, som utdelats omkring vart femte år sedan 1913, har i år tilldelats civilingenjör Bengt-Gunnar Magnusson. Styrelsen för Sveriges Civilingenjörersförbund CF-STC har belönat Magnusson för hans avgörande insatser vid framtagningen av det nya telefonstationssystemet AXE.

Polhemspriiset består av en guldmedalj samt ett penningpris om 25 000 kronor. Bengt-Gunnar Magnusson kommer att erhålla priset vid förbundets höstmöte den 15 november i Ingenjörshuset i Stockholm.

Bengt-Gunnar Magnusson, född 1925, utexaminerades från Tekniska Högskolan i Stockholm 1948. Han har varit anställd vid bl a Televerket och LM Ericsson, innan han 1970 blev överingenjör och en av de huvudansvariga för AXE-utvecklingen vid ELLEMTEL Utvecklings AB, som ägs gemensamt av televerket och LM Ericsson.

# Koncernmästerskap i friidrott, tennis och golf

## 19-årig kulkille från Nyköping imponerade med nytt rekord

Det är tydligen ingen tillfällighet att det är skralt be-  
ställt med det svenska friidrottslandslaget för närvarande. Situationen på litet lägre nivå förefaller vara densamma — åtminstone att döma av antalet deltagare i årets koncernmästerskap som hölls på Enskede Idrottsplats i Stockholm den nionde september. En av ljusglimtar var emellertid Lars Bremfält från Thorsmans i Nyköping som klämde till med nytt prydligt koncernrekord i kula.

Järnkulpen landade på fina 15,68 meter och därmed raderade Bremfält ut det förra rekordet på 14,45 meter som hölls av Taisto Raisma från gamla Kavelverket i Älvsjö sedan 1962.

Lars Bremfält är junior, 19 år gammal och skall rycka in i lumpen senare i höst. Hans personbästa hittills lyder på 16,24 m och i år blev han trea på JSM och 10:a på stora SM. En grabb som kommer, med andra ord. Han väger 95 kilo och mäter 193 cm i strumplästen.

— Så länge jag blir bättre och bättre kommer jag att hålla på med kulstötning. Då är det roligt, berättar den nybakade koncernmästaren som tävlar för Nyköpings BS. Snabb är han också. Blev femma på 100 m med 12,1 sek.

En annan herre som lyfte upp stämningen var Tord Bohm från LME i Mölndal som erövrade tre titlar — 100 m på 11,8 sek, längd med 6,01 m och höjd med 180 cm. Hade stavhopp funnits med på programmet hade han säkert vunnit det också.

Koncernmästaren i fotboll, Bertil Bernhardsson från LMS/RV i Göteborg, skuggade Bohm på både 100 m och i höjdhoppet. I juniorklassen vann Bertil både 100 m och höjd. I diskus försvarade råstarke Göran Nilsson från LME/HF sin titel genom att vinna på 46,62 m före utomordentliga veteranen Gösta Steen från Mölndal, som aldrig ger sig. Nu slog Steen alla ungdomar utom just Nilsson med ett kast på 35,55. På det blev han koncernmästare i klassen äldre oldboys!

Tre mästerskapstitlar togs även av Bo Brännström, LME/



Siv Jansson från LME (KK/T/Enm) vinner damernas 800 meter i ensamt majestät. Hon var enda toppflickan i KCM.

HF i klassen yngre oldboys — 100 m på 12,4 sek, längd med 5,68 m och kula 9,97 m. En annan gammal bekanting i dessa sammanhang är Torsten Löfqvist från Visby, nu med två KCM-tecken för äldre oldboys.

Som vanligt bland de äldre gentlemännen återfanns på topplatser även Folke Lundberg och Rolf Ordell, båda från Rifa/Stockholm.

Edy Lynn från LME i Australien vann yngre oldboysarnas 1 500 m på 4,26,0 min medan Hans Undin LME/HF noterade goda 16,44,4 min på 5 000 m.

Damklassen hade bara lockat fyra flickor, samtliga från LME/HF. I dessa "klubbmästerskap" var Siv Jansson fruktansvärt ensam och överlägsen. För bra arrangemang svarade LME IK i Bollmora.

### RESULTAT

#### Damer

100 m: 1) Siv Jansson, LME/HF, 15,4, 2) Lena Pettersson, do, 15,9, 3) Yvonne Kemborg, do, 17,7, 4) Eva-Stina Petersen, do, 19,4.

800 m: 1) Siv Jansson, 2.32,5, 2) Lena Pettersson, 3.34,0.

Längd: 1) Lena Pettersson, 3,70, 2) Yvonne Kemborg, 2,77, 3) Eva-Stina Petersen, 2,46.

Kula: 1) Siv Jansson, 7,00, 2) Lena Pettersson, 6,28, 3) Yvonne Kemborg, 5,97.

#### Herrar, seniorer

100 m: 1) Tord Bohm, Mölndal, 11,8, 2) Bertil Bernhardsson, LMS/RV, 11,9, 3) Manfred Larsson, Visby, 12,0, 4) Mikael Ahlberg, Visby, 12,1, 5) Lars Bremfält, Thorsmans, 12,1.

400 m: 1) Billy Solö, Rifa/Kalmar, 54,7, 2) Peter Ohlsson, Rifa/Stockholm, 59,8, 3) A-R Grandin, Rifa/Kalmar, 60,4, 4) Lennart Henricsson, Karlskrona, 60,6.

1 500 m: 1) Alf Karlsson, Karlskrona, 4,47,4, 2) Bengt Hartman, Bollmora, 5,06,5, 3) Bjarne Kraft, Rifa/Stockholm, 5,29,2, 4) Ingvar Feltborg, Mölndal, 5,42,7.

5 000 m: 1) Rolf Lindgren, Mölndal, 17,10,7, 2) Peer Joons, Längd: 1) Thord Bohm, Mölndal, 6,01, 2) Ingvar Rautio, Bollmora, 5,52, 3) Lennart Henricsson, Karlskrona, 5,50, 4) Mikael Ahlberg, Visby, 5,35, 5) Ake Pettersson, Karlskrona, 5,25, 6) Manfred Larsson, Visby, 5,10, 7) Alf Karlsson, Karlskrona, 5,02.

Höjd: 1) Tord Bohm, Mölndal, 180, 2) Bertil Bernhardsson, LMS/RV, 175, 3) Gilbert Markling, Mölndal, 160, 4) Tommy Kihlman, Visby, 160, 5) L-G Nilsson, Karlskrona, 155, 6) Bjarne Kraft, Rifa/Stockholm, 150.

Spjut: 1) Jorma Moilainen, LME/HF, 51,45, 2) Ingvar No-

rén, do, 48,75, 3) Asko Rämö, SKV, 47,47, 4) Christer Nilsson, LME/HF, 44,70, 5) Ake Pettersson, Karlskrona, 42,64, 6) Tommy Gradenborg, Visby, 40,07.

Kula: 1) Lars Bremfält, Thorsmans, 15,68 (nytt koncernrekord), 2) Ake Pettersson, Karlskrona, 11,00, 3) Henning Hallin, Visby, 9,93, 4) Gilbert Markling, Mölndal, 8,75, 5) Christer Nilsson, LME/HF, 8,73, 6) Ingvar Feltborg, Mölndal, 7,58.

Diskus: 1) Göran Nilsson, LME/HF, 46,62, 2) Gösta Steen, Mölndal, 35,55, 3) Ulf Broberg, Visby, 35,52, 4) Christer Nilsson, LME/HF, 31,99, 5) Henning Hallin, Visby, 30,86, 6) Ingvar Norén, LME/HF, 28,94.

#### Yngre oldboys

100 m: 1) Bo Brännström, LME/HF, 12,4, 2) A Schneider, do, 12,6, 3) Ivan Gereny, Ellemtel, 12,7, 4) Ulrich Vilmer, LME/HF, 13,1, 5) Björn Ekbacke, do, 13,2, 6) Erkki Saraniemi, CL, 14,0.

1 500 m: 1) Edy Lynn, LME/Australien, 4,26,0, 2) Leif Michelsson, do, 4,26,9, 3) Tor Träskelin, Bollmora, 4,31,7, 4) P A Gustavsson, Mölndal, 5,00,0, 5) Börje Ekbacke, LME/HF, 5,07,8, 6) Stig Karlsson, Ronneby, 5,25,8.

5 000 m: 1) Hans Undin, LME/HF, 16,44,4, 2) Leif Michelsson, LME/Australien, 16,53,8, 3) Edy Lynn, do, 17,03,0, 4) Ingemar Nilsson, MI/B, 17,11,15, 5) Tor Träskelin, Bollmora, 17,48,8.

Längd: 1) Bo Brännström, LME/HF, 5,71, 2) Tommy Druse, do, 5,70, 3) Ivan Gereny, El-

lemtel, 5,37, 4) Ulrich Vilmar, LME/HF, 5,05, 5) Börje Ekbacke, do, 4,89, 6) Stig Karlsson, Ronneby, 3,45.

Höjd: 1) Tommy Druse, LME/HF, 160, 2) Bo Brännström, do, 155, 3) Ivan Gereny, Ellemtel, 140.

Kula: 1) Bo Brännström, LME/HF, 9,97, 2) Stig Karlsson, Ronneby, 9,84.

Diskus: 1) Stig Karlsson, Ronneby, 26,23, 2) P A Gustavsson, Mölndal, 22,74.

#### Äldre oldboys

100 m: 1) Pentti Kerovirta, Piteå, 13,5, 2) Torsten Löfqvist, Visby, 13,8, 3) Oiva Kiviniemi, Rifa/Stockholm, 14,1, 4) Sven Andersson, Mölndal, 14,5, 5) Folke Lundberg, Rifa/Stockholm, 15,3.

1 500 m: 1) Folke Lundberg, Rifa/Stockholm, 4,49,7, 2) Oiva Kiviniemi, do, 5,30,5.

5 000 m: 1) Folke Lundberg, Rifa/Stockholm, 16,05,5, 2) Rolf Ordell, do, 22,29,1.

Längd: 1) Torsten Löfqvist, Visby, 4,38, 2) Oiva Kiviniemi, Rifa/Stockholm, 4,32, 3) Sven Andersson, Mölndal, 4,19, 4) Henning Hallin, Visby, 3,87.

Höjd: 1) Torsten Löfqvist, Visby, 150, 2) Pentti Kerovirta, Piteå, 130.

Kula: 1) Henning Hallin, Visby, 10,24, 2) Gösta Steen, Mölndal, 9,64, 3) Oiva Kiviniemi, Rifa/Stockholm, 9,53, 4) Pentti Kerovirta, Piteå, 8,62.

Diskus: 1) Gösta Steen, Mölndal, 35,55, 2) Oiva Kiviniemi, Rifa/Stockholm, 28,65, 3) Henning Hallin, Visby, 27,96, 4) Börje Rosell, LME/HF, 26,85.



Se sån stil han har! Diskusmästaren LM-aren Göran Nilsson (Vt 17) i sitt segerkast som mätte 46,62 meter.

#### Veteraner

1 500 m: 1) Rolf Ordell, Rifa/Stockholm, 5,29,5, 2) Sven Andersson, Mölndal, 5,48,0.

Längd: 1) Sven Andersson, Mölndal, 4,26, 2) Börje Rosell, LME/HF, 3,68.

Kula: 1) Gösta Steen, Mölndal, 9,41, 2) Ture Ivarsson, SRA/Stockholm, 8,09, 3) Börje Rosell, LME/HF, 7,95, 4) Sven Andersson, Mölndal, 6,93.

#### Juniörer

100 m: 1) Bertil Bernhardsson, LMS/RV, 12,0, 2) Ake Dahl, Rifa/Stockholm, 13,2, 3) Bjarne Kraft, do, 13,3.

Längd: 1) Ake Dahl, Rifa/Stockholm, 4,89, 2) Bjarne Kraft, do, 4,89.

Höjd: 1) Bertil Bernhardsson, LMS/RV, 170, 2) Bjarne Kraft, Rifa/Stockholm, 155, 3) Ake Dahl, do, 155.

## Tre tennistitlar av fem till Karlskrona

Solbrände karlskronapensionären Jeppan Svensson lade veckoslutet 25—27 augusti ytterligare ett förnämligt arrangemang till sina många tidigare som tävlingsledare för årets koncernmästerskap i tennis. Karlskrona dominerade också spelet med eftertryck och vann tre av de fem titlar som stod på spel; Björn Lindvall i herrsingel, Lindvall tillsammans med platschefen Gösta Larsson i herrdubbel samt Barbro Sandberg i damsingel klass fyra. De två övriga vinnarna blev Monica Söderlund från Visby i damsingel klass fem och Stig Gustavsson från MI/B i veteranklassen.

Man hade garderat sig för dåligt väder och därför kunde spelet fortsätta inomhus under fredagens regn. I övrigt avverkades turneringen ute på Klinteberga och Gullberna. Enda intermezzot inträffade i damsingel där regerande koncernmästarrinnan Christina Falcon från LME/HF tvingades bryta efter en vristskada. Efter behandling på sjukhus mätte hon dock tämligen bra som åskådare.

Fyrtiosex spelare från tolv LME-enheter ställde upp, men det hade endast kommit fem anmälningar i damspelet. Där inträffade för övrigt det unika att samma spelare möttes två gånger i två finaler. Den första vanns av Barbro Sandberg, Karlskro-

na, som slog nykomlingen Monica Söderlund, Visby, med 6—3, 7—6. I den andra damfinalen fick Monica revansch och tog titeln efter 2—6, 6—3, 6—1.

Herrarnas singelfinal blev inte oväntat en repris på föregående KCM-final. Bara med den skillnaden att den här gången segrade hemmasonen Björn Lindvall över titelförsvaren Sören Bylund från Visby.

Sören har förr om åren imponerat mycket, inte minst tack vare en knallhård förstaserve. För att undvika skador har han emellertid lugnat ned sin serve och utan en bitande förstaserve hade han ingen chans mot den tekniske Lindvall. Bylund tog

ledningen med 3—0 i första set men fick sedan finna sig i att bli mer eller mindre utspelad. Lindvall vann den korta finalen med 6—4, 6—1.

I semifinalerna slog Bylund tillbaka Stig Gustavsson med 1—6, 6—4, 6—4 och Lindvall tog ner ex-mästaren Bengt Pettersson från LME/HF med 6—2, 6—3.

Om singelfinalen blev en kortvarig historia så blev finalen i herrdubbel rena, rama uppvisningen. Karlskronaparet Lindvall/Larsson fortsatte sina KCM-framgångar och triumferade med 6—1, 6—1. Bengt Pettersson och Alf Klatzkow, båda LME/HF, fick finna sig i att få en lektion efter konstens alla regler.

Lindvall/Larsson slog i semifinalen Ralf Wilhelmsson/Claes Carpmann, LME/HF, med 6—2, 6—3. Pettersson/Klatzkow vann där över gotlänningarna Sören Bylund/Tore Mattsson med 6—4, 6—4.

I veteranklassen slutligen stod MI/B:s Stig Gustavsson som finalsegrare sedan han betvingat tappert kämpande Martin Swacha från Karlskrona med betryggande siffrorna 6—2, 6—2.

# Pålitlige Peter greppade guldet i golf – söderhammare överraskade

För andra gången på tre år fick Peter Janson från LMS/RÖ i Stockholm en fullträff då koncernmästerskapen i golf avverkades på Ågestabanan i södra Stockholm den 28 augusti. Peter vann KCM på 168 slag vilket var 26 över par. Silvermedaljen gick till LME genom Dick Ryberg, HF, med 170. Fjolarmästaren Jan Erling från LME i Söderhamn uteblev på grund av skada, men KCM-debutanten och klubbkamraten Sven-Ake Edberg blev överraskande bronsman med 172.

Hälsingen Sven-Ake, elitman och regerande koncernmästare i bordtennis, slog sig igenom de två rundorna över de 36 hålen med jämna 85-87. Banan var tämligen svårspelad efter regn och resultaten blev därefter.

Fjärde man blev Jan Fogelin från Bollmora med 174. Därefter blev det jämnt värre med fyra spelare med 176, nämligen LM:arna Lennart Rosell, HF, Björn Lundgren, HF, Janne Blohm, KK och Gunnar Malmberg, ELLEMTEL.

Handicaptävlingen toppades av tre LM-are från HF med Björn Lundgren som vinnare på 150 före Lennart Rosell 151 och Dick Ryberg 152.

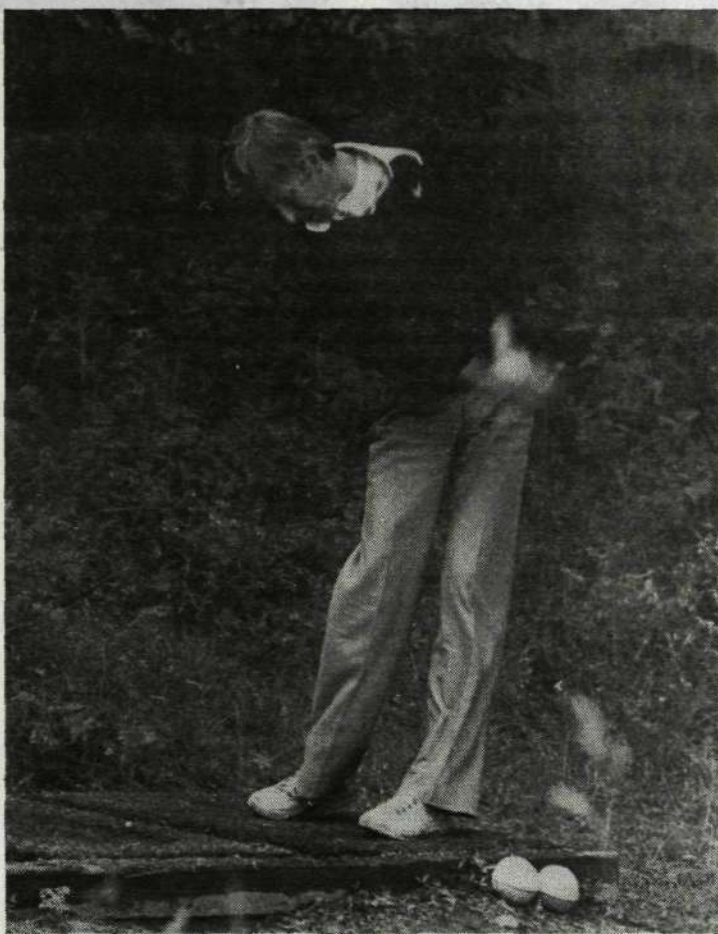
Poängbogeyn över 18 hål gick till Mikael Cewers, KK, med 34 poäng. Kjell Eriksson från LMS/BO belade andra plats med 31 pinnar och Kristina Eriksson från LME/HF tredje med 29.

Supportertävlingen på 2 x 9 hål vanns av Maritta Kallio med 32 poäng och därefter följde Elisabeth Blohm 29, Anna-Lisa Juhlin 28, Anna-Lisa Nordin 25 och Britt Björklund 23 poäng.

## RESULTAT

KCM, slagtävling: 1) Peter Janson, LMS/RÖ, (86 +82) 168, 2) Dick Ryberg, LME/HF, (82+88) 170, 3) Sven-Ake Edberg, LME/SÖ, (85+87) 172, 4) Jan Fogelin, BO, (84+90) 174, 5) Lennart Rosell, LME/HF, (91+85) 176, 6) Björn Lundgren, LME/HF, (88+87) 176, 7) Janne Blohm, LME/KK, (87+89) 176, 8) Gunnar Malmberg, ELLEMTEL, (86+90) 176, 9) Sture Jonsson, LME/MÖ, (93+87) 180, 10) Sven Högwall, Thorsmans, (90+90) 180.

Poängbogeey: 1) Mikael Cewers, LME/KK, 34 poäng, 2) Kjell Eriksson, LMS/BO, 31, 3) Kristina Eriksson, LME/HF, 29, 4) Bertil Lundgren, LME/HF, 29, 5) Inge Bergh, LME/MI/B, 28, 6) Eldor Laikre, LME/KK, 28, 7) Kenneth Daxberg, LME/HF, 28, 8) Erik van Roy, LMS/IS, 26, 9) Karl-Axel Lunell, LME/HF, 26, 10) Göte Åkerman, LME/ÅL, 26, 11) Bibbi Fahrman, LME/HF, 26, 12) Ingvar Georgii, LME/HF, 25, 13) Arne Melander, LME/HF, 25, 14) Ragnar Gustafsson, LME/HF, 24.



Peter Jansson från dotterbolaget LM Ericsson Telemateriel AB (LMS) och dess östra region blev koncernmästare i golf, som gick under augusti på Ågestabanan i södra Stockholm.

## Rekord i LM-loppet

Ett nytt inofficiellt rekord för LM-loppet såg dagens ljus lördagen den 23 september i Tullinge-terrängen. Leif Michelsson från dotterbolaget EPA i Australien (i Stockholm för AXE-studier) sprang de 10 kilometrarna på 37.41. Det är en förbättring med ett par minuter.

Totalt ställde 162 damer och herrar upp. SRA hade 13 deltagare (en från Kumlafabriken) i mål, SKV och Rifa 7 vardera, EUA 8, LMS/RÖ 9 och Thorsmans i Nyköping en deltagare. I övrigt deltog medarbetare från LME i stockholmsområdet samt 20-talet televerkare.

## RESULTAT

Seniorer: 1) Leif Michelsson, EPA, 37.41, 2) Conny Askman, Tele, 38.16, 3) Eddy Lynn, EPA, 38.18, 4) Peter Lundin, Tele, 38.46, 5) Hans Skager, Tele, 39.26, 6) Dan Carlsson, SRA, 40.26, 7) Tommy Lindbom, HF, 40.35, 8) Sven-Ake Andersson, EUA, 40.52, 9) Karl-Evert Wikberg, Rifa, 41.54, 10) Leif Carlsson, HF, 42.06, 11) Nils Wikberg, MI, 42.25, 12) Per-Erik Bång, Tele, 42.30, 13) Åke Hjortsten, HF, 42.34, 14) Paul Kanarbik, HF, 42.59, 15) Said Ben-Bihi, HF, 43.29, 16) Roland Wiberg, Tele, 43.39, 17) Anders Drangel, SKV, 43.52, 18) Johan Svanborg, HF, 44.06, 19) Olle Magnusson, BO, 44.12, 20) Elaido Llorredo, HF, 44.31. I mål: 41.

Yngre oldboys: 1) Anders Larsson, SRA, 38.29, 2) Tor Träskelin, BO, 38.41, 3) Rolf Södergren, Tele, 39.37, 4) Ansgar Ågren, Tele, 40.12, 5) Bengt Karlsson, Tele, 41.52, 6) Kaj-Ole Jansson, HF, 42.03, 7) Ingvar

Henriksson, BO, 42.17, 8) Sten Remdahl, HF, 43.26. I mål: 16.

Äldre oldboys: 1) Folke Lundberg, Rifa, 38.52, 2) Ingvar Adnell, LMS/RÖ, 40.59, 3) Lars Engleryd, Tele, 43.41, 4) John-Erik Sjöberg, HF, 44.45. I mål: 9.

Veteraner: 1) Sture Jansson, SRA, 46.35, 2) Wilhelm Skogsholm, HF, 46.58, 3) Bertil Rödler, KK, 48.57, 4) Erik Norberg, Tele, 49.03. I mål: 9.

Äldre veteraner: 1) Einar "Skepparn" Karlsson, HF, 46.56, 2) Rolf Ordell, Rifa, 47.38, 3) Rolf Reutling, HF, 48.24, 4) Nils Larsson, HF, 49.08, 5) Haldor Westman, Tele, 49.58, 6) Kurt Holmstedt, ÅL, 50.28. I mål: 12.

Motion: 1) Per Helén, BO, 42.13, 2) Bo Magnusson, HF, 42.38, 3) Olle Nygren, Tele, 43.58, 4) Bengt Nilsson, SRA, 44.06, 5) Börje Ekbacke, HF, 44.15, 6) Bengt Salomonsson, MI, 44.34, 7) Ragnar Gustavsson, EUA, 44.52, 8) Kurt Andersson, Rifa, 45.08, 9) Jan-Erik Hagman, MI, 45.23, 10) Åke Jansson, PJ, 45.57, 11) Gunnar Ederstål, SRA, 45.59, 12) Kjell Lanestad, SRA, 46.03, 13) Lennart Lindman, BO, 46.14, 14) Kent Wahstedt, SRA/Kumla, 46.23, 15) Per-Olof Thorén, SRA, 46.32, 16) Bo Karlsson, SRA, 46.43, 17) Anders Norin, SRA, 46.43, 18) Gunnar Nygren, Rifa, 46.54, 19) Anders Vänman, HF, 47.07, 20) Gunnar Barton, HF, 47.26, 21) Leif Carlsson, HF, 47.47, 22) Lennart Inedahl, HF, 48.03, 23) Örjan Mattsson, EUA, 48.04, 24) Per Anders Ekdal, HF, 48.10, 25) Lars-Erik Brynäs, HF, 48.20. I mål: 91.

Bert Ekstrand

## Lite av varje

Nu går det att ringa helautomatiskt till Cypern, Jugoslavien, Malta och Turkiet. Det kostar 17 öre per markering. Varje markering är 1,55 sekunder lång till Cypern och Turkiet, 2 sekunder till Malta och 2,18 sekunder till Jugoslavien.

Idrottskonsulenten vid LME/HF Henry Forsberg skaldar så här: "Under 30 år på LME har väldigt mycket hunnit ske / På idrottsträffar runt vårt land jag knutit många vänskapsband / Som pensionär jag nu lämnar Er och hem till Uttran mig beger / Hav tack för allt som glatt mitt sinne, hav tack för mångt soligt minne."

LME:s styrelseordförande Björn Lundvall har blivit invald i styrelsen för Svenska BP.

Söndagen den 20 augusti hölls LM-dag i Vämöparken i Karlskrona.

Fjärde AP-fondens största aktiepost är LME med 734 099 aktier motsvarande ett marknadsvärde på 99,8 miljoner. Marknadsvärdet därefter är Astra 87,1 milj, AGA 88,2 milj, Sandvik 73,7 milj och Atlas Copco 70,2 miljoner kr. Övrigt aktieinnehav är Volvo, Fortia, Fläkt, ASEA och Incentive. Sammanlagda marknadsvärden = 645,6 miljoner kronor.

56 anställda vid LME i Söderhamn och 8 vid Delsbofabriken har jobbat 10 år inom bolaget och fick minnesårar för detta strax före semestern.

Örebrofabriken får kommunal biblioteksverksamhet till hösten.

15 svenska företag har etablerat sig på Irland. LME var bland de första.

Lars Josefsson (LME:s MI-division har disputerat på avhandlingen "Wire polarizers for microwave angennas". Det handlar om hur man med hjälp av olika trädgaller kan ändra vågornas polarisation på ett visst sätt. Han har även undersökt hur stor bandbredd som kan polariseras.

Lars har under studietiden jobbat heltid hos MI.

Bengt Hammarsten, forskare vid Göteborgs Universitet, kommer att gå runt på Vt 726 och 735 hos MI i Mölndal. Han ska diskutera olyckor och tillbud med de anställda. Starten skedde i augusti och avslutningen blir under oktober.

De kollektivanställda inom LM Ericsson Telemateriel AB (LMS) har lägsta sjukfrånvaron inom koncernen.

LMS avd för internationell försäljning (I) har nyligen flyttat från bolagets huvudkontor i Bollmora till Sveavägen. Km-sektionen inom produktavdelningen lämnade samtidigt Sveavägen för Bollmora. Nu finns hela produktavdelningen samlad på 4:e och 5:e våningarna i Bollmora.

**Text, samtliga koncernmästerskap: Göran Hannerz. Foto: Mariette Engström, LME/HF (fri idrott), Karl-Evert Eklund, LME/HF (golf) samt Lars Alexandersson, LME/KA (tennis).**



Arets koncernmästare i tennis efter prisutdelningen: fr v Monica Söderlund, Visby, klass 5 damer; Gösta Larsson, Karlskrona, herrdubbel; Barbro Sandberg, Karlskrona, klass 4 damer; Stig Gustavsson, MI/B, veteranklassen och Björn Lindvall, Karlskrona, herrsingel och herrdubbel.





# Pålitlige Peter greppade guldet i golf – söderhamnare överraskade

För andra gången på tre år fick Peter Janson från LMS/RÖ i Stockholm en fullträff då koncernmästerskapen i golf avverkades på Ågestabanan i södra Stockholm den 28 augusti. Peter vann KCM på 168 slag vilket var 26 över par. Silvermedaljen gick till LME genom Dick Ryberg, HF, med 170. Fjölårsmästaren Jan Erling från LME i Söderhamn uteblev på grund av skada, men KCM-debutanten och klubbkamraten Sven-Åke Edberg blev överraskande bronsman med 172.

Hälsingen Sven-Åke, elitman och regerande koncernmästare i bordtennis, slog sig igenom de två rundorna över de 36 hålen med jämna 85-87. Banan var tämligen svårspelad efter regn och resultaten blev därefter.

Fjärde man blev Jan Fogelin från Bollmora med 174. Därefter blev det jämnt värre med fyra spelare med 176, nämligen LM:arna Lennart Rosell, HF, Björn Lundgren, HF, Janne Blohm, KK och Gunnar Malmberg, ELLEMTEL.

Handicaptävlingen toppades av tre LM-are från HF med Björn Lundgren som vinnare på 150 före Lennart Rosell 151 och Dick Ryberg 152.

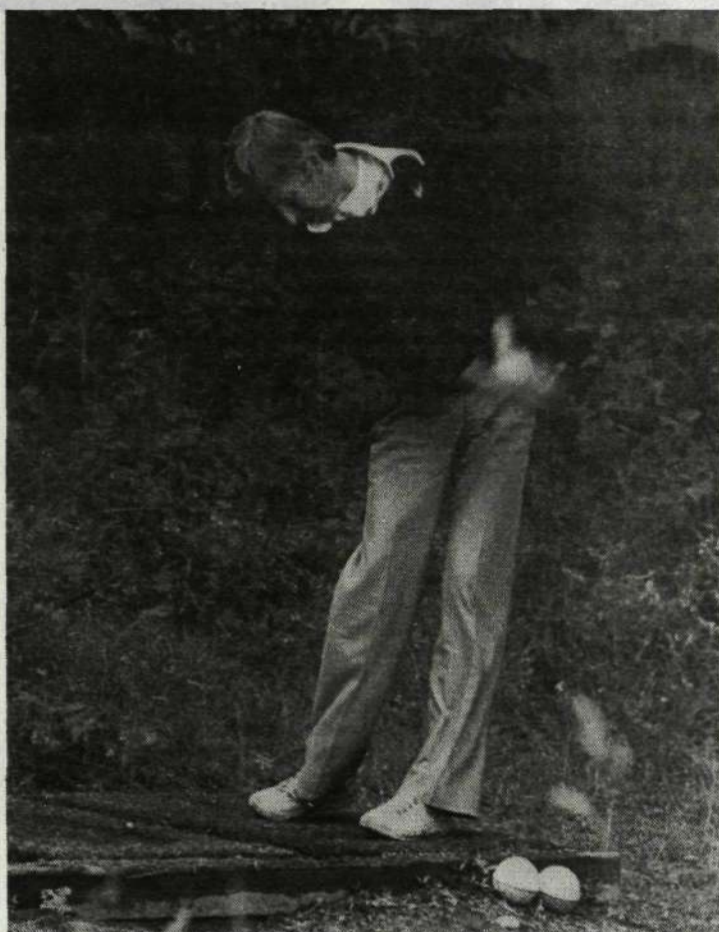
Poängbogeyn över 18 hål gick till Mikael Cewers, KK, med 34 poäng. Kjell Eriksson från LMS/BO belade andra plats med 31 pinnar och Kristina Eriksson från LME/HF tredje med 29.

Supportertävlingen på 2 x 9 hål vanns av Maritta Kallio med 32 poäng och därefter följde Elisabeth Blohm 29, Anna-Lisa Juhlin 28, Anna-Lisa Nordin 25 och Britt Björklund 23 poäng.

## RESULTAT

KCM, slagtävling: 1) Peter Janson, LMS/RÖ, (86 +82) 168, 2) Dick Ryberg, LME/HF, (82+88) 170, 3) Sven-Åke Edberg, LME/SÖ, (85+87) 172, 4) Jan Fogelin, BO, (84+90) 174, 5) Lennart Rosell, LME/HF, (91+85) 176, 6) Björn Lundgren, LME/HF, (88+87) 176, 7) Janne Blohm, LME/KK, (87+89) 176, 8) Gunnar Malmberg, ELLEMTEL, (86+90) 176, 9) Sture Jonsson, LME/MÖ, (93+87) 180, 10) Sven Högwall, Thorsmans, (90+90) 180.

Poängboge: 1) Mikael Cewers, LME/KK, 34 poäng, 2) Kjell Eriksson, LMS/BO, 31, 3) Kristina Eriksson, LME/HF, 29, 4) Bertil Lundgren, LME/HF, 29, 5) Inge Bergh, LME/MI/B, 28, 6) Eldor Laikre, LME/KK, 28, 7) Kenneth Daxberg, LME/HF, 28, 8) Erik van Roy, LMS/IS, 26, 9) Karl-Axel Lunell, LME/HF, 26, 10) Göte Åkerman, LME/ÅL, 26, 11) Bibbi Fahrman, LME/HF, 26, 12) Ingvar Georgii, LME/HF, 25, 13) Arne Melander, LME/HF, 25, 14) Ragnar Gustafsson, LME/HF, 24.



Peter Jansson från dotterbolaget LM Ericsson Telemateriel AB (LMS) och dess östra region blev koncernmästare i golf, som gick under augusti på Ågestabanan i södra Stockholm.

## Rekord i LM-loppet

Ett nytt inofficiellt rekord för LM-loppet såg dagens ljus lördagen den 23 september i Tullinge-terrängen. Leif Michelsson från dotterbolaget EPA i Australien (i Stockholm för AXE-studier) sprang de 10 kilometrarna på 37.41. Det är en förbättring med ett par minuter.

Totalt ställde 162 damer och herrar upp. SRA hade 13 deltagare (en från Kumlafabriken) i mål, SKV och Rifa 7 vardera, EUA 8, LMS/RÖ 9 och Thorsmans i Nyköping en deltagare. I övrigt deltog medarbetare från LME i stockholmsområdet samt 20-talet televerkare.

## RESULTAT

Seniorer: 1) Leif Michelsson, EPA, 37.41, 2) Conny Askman, Tele, 38.16, 3) Eddy Lynn, EPA, 38.18, 4) Peter Lundin, Tele, 38.46, 5) Hans Skager, Tele, 39.26, 6) Dan Carlsson, SRA, 40.26, 7) Tommy Lindbom, HF, 40.35, 8) Sven-Åke Andersson, EUA 40.52, 9) Karl-Evert Wikberg, Rifa, 41.54, 10) Leif Carlsson, HF, 42.06, 11) Nils Wikberg, MI, 42.25, 12) Per-Erik Bång, Tele, 42.30, 13) Åke Hjortsten, HF, 42.34, 14) Paul Kanarbik, HF, 42.59, 15) Said Ben-Bihi, HF, 43.29, 16) Roland Wiberg, Tele, 43.39, 17) Anders Drangel, SKV, 43.52, 18) Johan Svanborg, HF, 44.06, 19) Olle Magnusson, BO, 44.12, 20) Elaido Llorredo, HF, 44.31. I mål: 41.

Yngre oldboys: 1) Anders Larsson, SRA, 38.29, 2) Tor Träskelin, BO, 38.41, 3) Rolf Södergren, Tele, 39.37, 4) Ansgar Ågren, Tele, 40.12, 5) Bengt Karlsson, Tele, 41.52, 6) Kaj-Ole Jansson, HF, 42.03, 7) Ingvar

Henriksson, BO, 42.17, 8) Sten Remdahl, HF, 43.26. I mål: 16.

Äldre oldboys: 1) Folke Lundberg, Rifa, 38.52, 2) Ingvar Adnell, LMS/RÖ, 40.59, 3) Lars Engleryd, Tele, 43.41, 4) John-Erik Sjöberg, HF, 44.45. I mål: 9.

Veteraner: 1) Sture Jansson, SRA, 46.35, 2) Wilhelm Skogsholm, HF, 46.58, 3) Bertil Röjder, KK, 48.57, 4) Erik Norberg, Tele, 49.03. I mål: 9.

Äldre veteraner: 1) Einar "Skepparn" Karlsson, HF, 46.56, 2) Rolf Ordell, Rifa, 47.38, 3) Rolf Reutling, HF, 48.24, 4) Nils Larsson, HF, 49.08, 5) Haldor Westman, Tele, 49.58, 6) Kurt Holmstedt, ÅL, 50.28. I mål: 12.

Motion: 1) Per Helén, BO, 42.13, 2) Bo Magnusson, HF, 42.38, 3) Olle Nygren, Tele, 43.58, 4) Bengt Nilsson, SRA, 44.06, 5) Börje Ekbacke, HF, 44.15, 6) Bengt Salomonsson, MI, 44.34, 7) Ragnar Gustavsson, EUA, 44.52, 8) Kurt Andersson, Rifa, 45.08, 9) Jan-Erik Hagman, MI, 45.23, 10) Åke Jansson, PJ, 45.57, 11) Gunnar Ederstål, SRA, 45.59, 12) Kjell Lanestad, SRA, 46.03, 13) Lennart Lindman, BO, 46.14, 14) Kent Wahstedt, SRA/Kumla, 46.23, 15) Per-Olof Thorén, SRA, 46.32, 16) Bo Karlsson, SRA, 46.43, 17) Anders Norin, SRA, 46.43, 18) Gunnar Nygren, Rifa, 46.54, 19) Anders Vänman, HF, 47.07, 20) Gunnar Barton, HF, 47.26, 21) Leif Carlsson, HF, 47.47, 22) Lennart Inedahl, HF, 48.03, 23) Örjan Mattsson, EUA, 48.04, 24) Per Anders Ekdal, HF, 48.10, 25) Lars-Erik Brynäs, HF, 48.20. I mål: 91.

Bert Ekstrand

## Lite av varje

Nu går det att ringa helautomatiskt till Cypern, Jugoslavien, Malta och Turkiet. Det kostar 17 öre per markering. Varje markering är 1,55 sekunder lång till Cypern och Turkiet, 2 sekunder till Malta och 2,18 sekunder till Jugoslavien.

Idrottskonsulenten vid LME /HF Henry Forsberg skaldar så här: "Under 30 år på LME har väldigt mycket hunnit ske / På idrottsträffar runt vårt land jag knutit många vänskapsband / Som pensionär jag nu lämnar Er och hem till Uttran mig beger / Hav tack för allt som glatt mitt sinne, hav tack för månet soligt minne."

LME:s styrelseordförande Björn Lundvall har blivit invald i styrelsen för Svenska BP.

Söndagen den 20 augusti hölls LM-dag i Vämöparken i Karlskrona.

Fjärde AP-fondens största aktiepost är LME med 734 099 aktier motsvarande ett marknadsvärde på 99,8 miljoner. Marknadsvärdet därefter är Astra 87,1 milj, AGA 88,2 milj, Sandvik 73,7 milj och Atlas Copco 70,2 miljoner kr. Övrigt aktieinnehav är Volvo, Fortia, Fläkt, ASEA och Incentive. Sammanlagda marknadsvärden = 645,6 miljoner kronor.

56 anställda vid LME i Söderhamn och 8 vid Delsbofabriken har jobbat 10 år inom bolaget och fick minnesnålar för detta strax före semestern.

Örebrofabriken får kommunal biblioteksverksamhet till hösten.

15 svenska företag har etablerat sig på Irland. LME var bland de första.

Lars Josefsson (LME:s MI-division) har disputerat på avhandlingen "Wire polarizers for microwave antennas". Det handlar om hur man med hjälp av olika trådgaller kan ändra vågornas polarisation på ett visst sätt. Han har även undersökt hur stor bandbredd som kan polariseras.

Lars har under studietiden jobbat heltid hos MI.

Bengt Hammarsten, forskare vid Göteborgs Universitet, kommer att gå runt på Vt 726 och 735 hos MI i Mölndal. Han ska diskutera olyckor och tillbud med de anställda. Starten skedde i augusti och avslutningen blir under oktober.

De kollektivanställda inom LM Ericsson Telemateriel AB (LMS) har lägsta sjukfrånvaron inom koncernen.

LMS avd för internationell försäljning (I) har nyligen flyttat från bolagets huvudkontor i Bollmora till Sveavägen. Km-sektionen inom produktavdelningen lämnade samtidigt Sveavägen för Bollmora. Nu finns hela produktavdelningen samlad på 4:e och 5:e våningarna i Bollmora.

**Text, samtliga koncernmästerskap: Göran Hannerz. Foto: Mariette Engström, LME/HF (fri idrott), Karl-Evert Eklund, LME/HF (golf) samt Lars Alexandersson, LME/KA (tennis).**



Årets koncernmästare i tennis efter prisutdelningen: fr v Monica Söderlund, Visby, klass 5 damer; Gösta Larsson, Karlskrona, herrdubbel; Barbro Sandberg, Karlskrona, klass 4 damer; Stig Gustavsson, MI/B, veteran klassen och Björn Lindvall, Karlskrona, herrsingel och herrdubbel.

**In memoriam****Finn Hansen**

Redan 1941 knöts Finn Hansen till Ericssonkoncernen genom praktikantarbete på det finska dotterbolaget. Under och efter krigsåren lade han genom en rad olika befattningar hos bolaget grunden till sin sällsynt omfattande erfarenhet och kunskap.

Efter ekonomie magisterexamen i Helsingfors och ingenjörsexamen i Stockholm anställdes Finn 1947 hos moderbolaget i Stockholm.

Hos LME hade Finn flera befattningar i hög ansvarsställning på revisionsavdelningen, ekonomiavdelningen, inom produktion och organisation och under större delen av 1960-talet var han chef för avdelningen för data- och organisationsfrågor. Från 1968 ägnade Finn sig åt betydelsefulla specialutredningar inom LME och de utländska koncernbolagen i administrations- och datafrågor.

En ousläcklig kunskapsörst och en hög begåvning gav Finn en bredd och ett djup i vetande inom sitt speciella område, administration och data, som gjorde honom till en auktoritet i Sverige. Dessa egenskaper i förening med en ofattbar arbetskapacitet gjorde Finn till upphovsman till flera av de för koncernen synnerligen värdefulla data-system och administrativa lösningar som idag tillämpas.

Vid flera resor vi gjorde tillsammans på olika bolag imponerade Finn genom att ur sin erfarenhet och sina kunskaper kunna sortera fram de lämpligaste lösningarna på de aktuella problemen.

Finn var en god människa, som alltid såg de positiva sidorna hos sina medmänniskor. Hans medryckande entusiasm och vänliga sätt gav honom otaliga vänner inom och utanför koncernen.

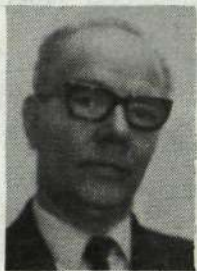
In i det sista följde Finn med i utvecklingen av sitt avslutande stora verk, planeringen av administration och rutiner för det viktiga Saudi-kontraktet.

Alla vi inom koncernen som hade förmånen att få arbeta tillsammans med Finn och räkna oss till hans vänner kommer ständigt att påminnas om det tomrum som uppstått när han nu har lämnat oss.

Nils Holmgren (DR)

**Berndt Orbéus**

Berndt Orbéus har lämnat oss för alltid. Det fanns bara en Berndt för oss som var honom

**Berndt Orbéus**

nära och levde med hans underbara sätt att fungera som människa, som vän, som sanningssägare, som serviceman — alltid redo till handling för allas bästa.

Berndt började i juni 1953 hos Byggnadsavdelningen som portvakt med därtill hörande ansvar och lärde känna de flesta LM-arna. Den 1 januari 1969 kom han till Intendenturavdelningen, sektion II. Med sin ingående kännedom om LM:s lokaliteter var han ett utomordentligt tillskott och gjorde sig känd som en verklig, service-inriktad och människovänlig natur. Alltid glad och god, redo att hjälpa i vilken situation som helst. Han kunde verkligen gripa in där det bäst behövdes och löste problemen på ett sätt som är få förunnat. Berndt hade även en konstnärlig begåvning, som kom till uttryck i tavlor, vilka en hel del LM-are kunnat tillägna sig.

De sista åren har Berndt varit trött och gått under läkarbehandling. Han talade med oss om att han tänkte ta förtidspension. Det är bittert att hans sjukdom först för någon månad sedan upptäcktes och slog till så fruktansvärt hårt mot honom och hans familj.

Jag slutar med några ord som Berndt skrivit och som passar in på honom själv.

Det finns människor som sig höjer/ liksom solen över mängden/ och som andra jämt förnöjer/ fast de egen plåga har/ det finns människor man tänker på/ där minnet alltid dröjer

Vår Berndt är den solen, som hos oss skall leva kvar.

Bertil Elvhage (IIC)

**ETT VARMT TACK**

Eftersom så många av Maltes vänner inom hela Ericssonkoncernen på olika sätt visat sitt deltagande i samband med hans bortgång är det svårt att nå dem alla med en personlig hälsning. Jag önskar därför genom KONTAKTEN framföra mitt och barnens varma tack för all visad vänlighet som varit ett underbart stöd i vår svåra stund.

Malte uttryckte in i det sista sin stora glädje över kontakten med de många vännerna i LME och televerket som under åren efter pensioneringen i så hög grad bidrog till att göra hans tillvaro meningsfull och ljus. Särskilt gladde han sig åt kontakterna med många yngre medarbetare som på ett fullödigt sätt kompletterade vänskapen med hans många vänner.

Märta Patricks

**I pension**

Här omnämns pensionärer inom koncernen med antal tjänsteår, som minst berättigar till bronsplakett.

**SVEN FOLMERZ, BT/Vtm. 42** tjänsteår. Började 1941, efter några år i moderbolaget, vid dotterbolaget AB Svenska Elektronrör. Den första tiden var han verksam som arbetsstudieingenjör vid elektronrörstillverkningen och från 1948 som produktionsingenjör. I nära samarbete med företagets utvecklingstekniker hade han ansvaret för den tillverkning av transistorer som startade under femtitalet. Från 1962 ägnade han sig åter åt tillverkningen av långlivsrör, vilken 1968 övertogs av Rifa. Sedan 1973 verksam med produktion av kallkatodrör och över-spänningsskydd. Denna tillverkning sker sedan 1975 inom moderbolaget. Guld 1971. Pension den 1 februari 1978.

**GUSTAF HJORT, ÄL/Bg. 27** tjänsteår. Förman vid telekabeltillverkningen på Sieverts Kabelverk i Sundbyberg från 1950 till 1958, då han utnämndes till verkmästare. Flyttade 1971 till LME:s kabelfabrik i Hudiksvall. Kom 1972 tillbaka till Stockholm och ansvarade som förman för de mekaniska och elektriska förråden på telekabeldivisionen i Älvsjö. Sedan 1973 anställd vid byggnadsförvaltningen för Älvsjöanläggningen. Brons 1975. Pension den 1 februari 1978.

**KARL WALDELIUS, ST/X/BR. 48** tjänsteår. Under första tiden verksam inom gruppen för kretsscheman för manuella stationer och senare i gruppen för 500-väljarstationer. Från 1939 aktiv med specificering av produkter inom det telefonstationstekniska området, mellan 1957 och 1971 som sektionschef. Sedan 1971 har han inom avdelningen för produktdokumentation, X/B, ansvarat för arbetsberedning, tidplanering och rapportering. Mellan 1957 och 1977 medverkade Karl Waldehus i STAKO, standardiseringskommittén för komponenter. Silver 1977. Pension den 1 februari 1978.

**FRITZ WOLMESTAD, PR/X/He. 38** tjänsteår. Började sommaren 1939 som ritare vid LME:s ritkontor. Verksam med schemaritning och konstruktion på avdelningen för abonnentutrustningar 1950-63, därefter gruppchef på X-divisionsens dokumentationsavdelning. Från 1969 sektionschef med ansvar för montage-dokumentation. Har bl a medverkat i det stora engelska Mollison-projektet, samt vid upprättandet av dokumentationskontor vid LME:s dotterbolag i Fin-

land, Spanien och Irland. Guld 1974. Pension den 1 februari 1978.

**AINA TÖRNBERG, HF/Vt 363.** 32 tjänsteår. Arbetade åren 1944-49 som svarvare. Efter några år utom företaget började hon 1951 åter på LME. Olika arbetsuppgifter inom reläproduktionen har varit huvudsysselsättningen. Under de senaste tio åren har Aina Törnberg tjänstgjort som lödkontrollant. Guld 1977. Pension den 1 maj 1978.

**CARL-ERIK JUNGBARK, LMS/RV. 35** tjänsteår. Började 1942 som konstruktör vid LM Ericssons Mätinstrument AB, som 1944 ombildades till AB Ermi. Försäljningsingenjör för Ermi på västra distriktet från 1960 till 1969, då han började på LMS, Västra Regionen, som säljare av underhållskontrakt. Han har även arbetat med kalkylering, offerering och uppföljning av underhålls-verksamheten. Guld 1975. Pension den 1 maj 1978.

**ALBERT PERSSON, HF/Vt 17.** 38 tjänsteår. Började 1939 som pressare. Från 1943 arbetade han bl a med verktyg- och maskinservice samt reläjärdertillverkning. Sedan 1957 verksam med maskinservice vid kontaktnitningen, till en början på Vt 39 och under senare år på Vt 17. Guld 1973. Pension den 23 juni 1978.

**ARNE ERIKSSON, HF/V/Pd. 40** tjänsteår. Började hösten 1937 på detaljförråden vid Tulegatan. Medverkade från 1938 i planeringen av förrådets utflyttning till Midsommarkransen. Sedan 1940 verksam med planeringsuppgifter inom Huvudfabrikens planeringsavdelning. Utsågs 1956 till gruppchef inom funktionen, och 1971 till sektionschef. Guld 1973. Pension den 1 juli 1978.

**SVEN HERNBLAD, HF/V/Bvr. 31** tjänsteår. Började 1947 som verktygsmakare vid Huvudfabrikens verktygsavdelning. Utsågs 1957 till förman vid avdelningen, under första året med ansvar för verktygsmakarutbildningen vid den inbyggda lärlingsskolan, och från 1957 med ansvar för jig- och fixturgruppen. Sedan 1977 verksam på verktygskonstruktionssektionens ritningscentral. Guld 1977. Pension den 1 juli 1978.

**RAGNAR APPELQVIST, HF/Vt 11.** 42 tjänsteår. Började våren 1936 som hårdare på en av Huvudfabrikens avdelningar för mekanisk bearbetning. Utnämndes 1940 till förman på gruppen för fräsning och värmebehandling vid avdelningen för beredskapsproduktion. Sedan 1944 förman på Vt 11, under första tiden med

ansvar för smide, bockning och värmebehandling, och senare bl a riktning, slipning, svarvning och fräsning samt NC-bearbetning. Guld 1972. Pension den 1 juli 1978.

**JOHAN HAMMERMAN, HF/V/Prd. 32** tjänsteår. Anställdes 1945 vid Huvudfabrikens materialförråd. Från 1952 tjänst som orderbevakare på plåtbearbetningen. Sedan 1955 verksam vid verkstadsplaneringsavdelningen, från 1965 som gruppleddare och sedan 1971 som gruppchef. Guld 1976. Pension den 1 augusti 1978.

**Tack****Födelsedag**

Johansson Kurt, KA/Sb  
Hägglund Lennart, KK/T/Rel  
Mikkola Osmo, Xfh  
Tidestam Roland, ST/X/BpC  
Watson Lars, PJ/X/Ixr  
Berg Ragnar, Def  
Kullman George, X/GdC  
Sundström "Sia" Sigrid, TN/X/Tpa  
Axenborg Rune, Vka  
Ericson Reidun, KK/TVpk  
Arvidsson Rune, MÖ/MI/Xpa  
Lundqvist Erik, VÄ/FaC  
Ericsson Sture, PJ/X/Iss  
Ollus Yngve, LMF/VD  
Norrevik Bertil, Bv  
Spång Elis, X/I (Egypten)

**Pension**

Hammarman Johan, V/Prd  
Almgren Alf, KK/T/GfI  
Rogstadius Ivan, T/Rgo  
Dahlöf Bror, X/Gx  
Jonsson Tore, VT 07  
Karlgren Roland, ST/X/Br  
Cunelius Frans, HVH/Fap  
Persson Albert, Vt 17  
Ohlsson John, KH/Vt 58  
Sundell Werner, XkN  
Olsson Gunnar, PJ/X/Yss

**Vänligt deltagande**

vid min makes, Percy Jönsson, f d RY/Vt 75, bortgång  
Britt Jönsson

vid min makes och faders, Eric Grunne, f d BO/G/Tvl, bortgång  
Disa Grunne  
Gunvor med familj

vid Isak Larssons, X/Rfh, bortgång  
Släkten

vid min makes, Erik Sundberg, X/S, bortgång  
Jenny Sundberg

vid vår broders, Erik Möller, f d X/Gtg, bortgång  
Syskonen

vid min makes, Berndt Orbéus, Ila, bortgång  
Marianne Orbéus

**REDAKTIONSOMBUD:**

BORÅS Georg Skoog • HUDIKSVALL Ulf Mickelsson • INGELSTA Karl-Ulrik Nilsson • KARLSKRONA Barbro Westermarck • KARLSTAD Thomas Sigfridson • KATRINE HOLM Göran Lindberg • KRISTIANSTAD Gunnar Holm • OSKARSHAMN Lars-Erik Enarsson • SÖDERHAMN Rune Kjellberg • VISBY Bo Andersson • ÖREBRO Nils Brewitz • ÖSTERSUND Håkan Sjölander • MÖLNDAL Lars Köhler • PITEÅ Jarl Sundkvist • LMS/TYRESÖ Thord Andersson • RIF/KISTA Erik Heidebäck • SKV/SUNDBYBERG Sven Mindus • SKV/ÄLVSJÖ Hans Nordengren • TCN/NYKÖPING Hans Segnestam