

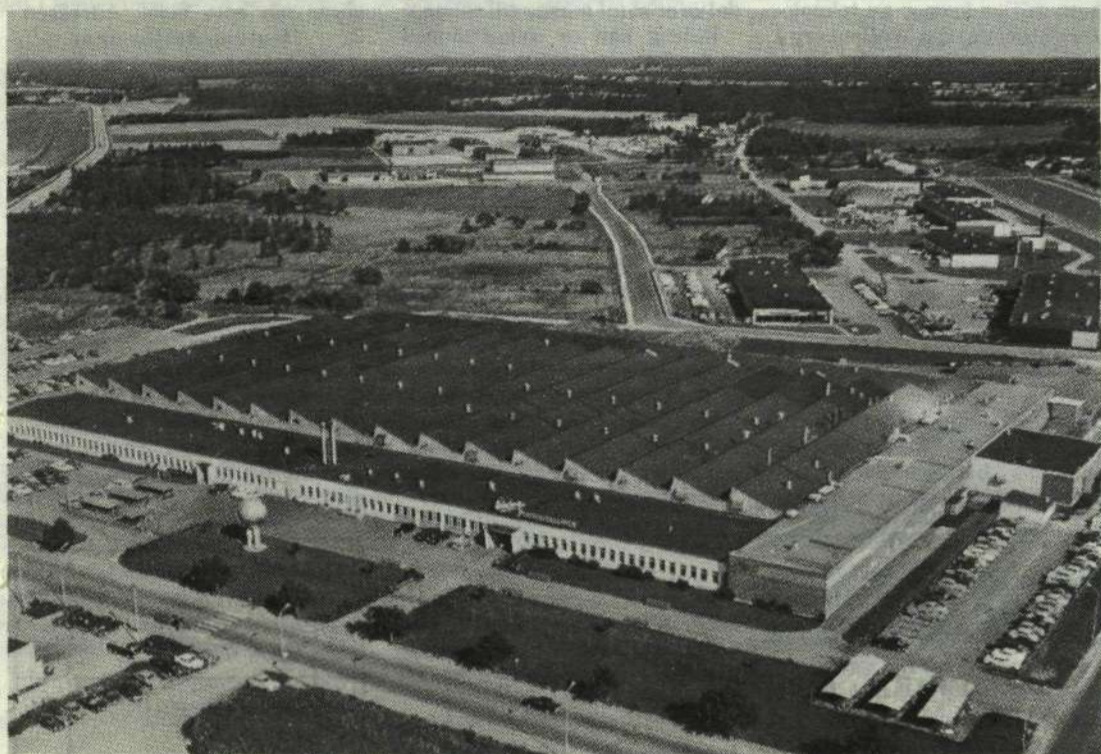
Kontakten

Nr 10

Oktober 1978

Årgång 39

INFORMATIONSTIDNING FÖR LM ERICSSON MED DOTTERBOLAG



LME:s fabrik i Visby har en totalyta på nära 32 000 m². Arbetsstyrkan ligger kring 950, varav cirka 80 är tjänstemän.

Produktionen vid LME

I sommarnumret av KONTAKTEN inleddes en redovisning av produktionsprogrammen hos koncernens sverigefabriker med Moderbolagets enheter i Blekinge, Söderhamn och Delsbo, Borås, Ingelsta samt Kristianstad. Nu behandlas LME-fabrikerna i Visby, Örebro, Östersund, Karlstad och Katrineholm. Fortsättning följer i kommande nummer.

VISBY

Fabriken i Visby har en mycket enhetlig produktion med tonvikt på reläsatser och reläer för det mekaniskt konstruerade koordinatväljarsystemet.

På sekundärsidan utförs montering, förbindning och provning av reläsatserna samt montering och justering av reläerna. Dessutom tillverkas reläsatsetaljer, detaljer för multipelkopplingsreläet RAM samt viss mekanik till AXE-systemen.

Verktögsavdelningen tillverkar och underhåller verktyg samt bygger specialmaskiner.

Verksamheten påbörjades i hyrda lokaler 1961. Året därpå togs första delen av nuvarande fabriken i bruk. En hel del utvidgningar har gjorts sedan dess. Totala ytan är nära 32 000 m².

Arbetsstyrkan ligger på ca 950, varav 80-talet är tjänstemän.

ÖREBRO

Produktionen omfattar förbindning och provning av reläsatser samt tillverkning av kabel och proppsnören.

Fabriken startår brukar an-

ges till 1954 då LME övertog Svenska Bandspelaraktiebolaget. År 1960 flyttades tillverkningsenheten in i nuvarande lokaler (hyrda).

Ca 280 medarbetare finns vid LME/ÖR, därav 20-talet tjänstemän.

ÖSTERSUND

Drygt hälften av tillverkningen vid LME/ÖS utgörs av kretskort, därefter följer hyllor inklusive bestyckning och provning av dem. Ferrit-, spol-, pupin- samt minnessatstillverkning ligger på ca 25 procent av den totala produktionen. ÖS tillhör en av moderbolagets åtta fabriker som är inriktade på tillverkning inom elektronikområdet.

Fabriken invigdes 1966 av f d industriministern Rune Johansson, men redan 1964 startades verksamheten i provisoriska lokaler. Efter utbyggnader 1971 och 1975 har den ursprungliga ytan på 10 000 m² mer än fördubblats till nära 25 000 m².

Arbetsstyrkan ligger runt 700, varav drygt 100 är tjänstemän.

KARLSTAD

LME/KS är koncernens nyaste fabriksenhet. Där arbetar man med lindning av reedrelän och

montering av reedväljare, vilka ingår i de datorstyrda telefonstationerna. Det här är alltså en "elektronik"-enhet inom LME.

Produktionen sker sedan 1976 i egen fabrik, men verksamheten påbörjades året innan. Fabriksytan är på 10 000 m².

Antalet anställda är ca 75, varav 7 är tjänstemän.

KATRINEHOLM

Fabriken är sedan gammalt LME:s största tillverkare av reläspolar och lindning av dessa.

Produktionsprogrammet omfattar vidare tillverkning av kontaktton för elektronik, reläkärnor, modulkomponenter och lösa kortnosar. Montering och virning av bakplan samt montering och provning av kretskort till AXE (telefonidelen) är andra arbetsuppgifter.

Under året har ett mycket stort pådrag gjorts inom utbildningssidan för AXE-verksamheten.

Fabriken med en yta på 5 000 m² blev inflyttningsklar 1947. Nu har den ökat till 18 000.

Omkring 750 arbetar vid LME/KH. Tjänstemännen är ca 60.

BE

Primära förhandlingar enligt MBL inleddes den 11 oktober mellan representanter för LME-ledningen och de fackliga organisationerna SIF och CF om för parterna synnerligen betydelsefulla organisationsförändringar inom LME:s H-område.

De föreslagna förändringarna innebär i korthet, att LME:s Datakommunikationsavdelning (S) förs till Telefonstationsdivisionen (X) och att LME:s Nätavdelning (N) förs till Transmissionsdivisionen (T).

Anledningen till förslaget är främst önskan att skapa en organisationsform som är bättre anpassad produktionsförändring mot en allt större elektronisering. Därtill innebär förslaget möjlighet att få en slagkraftigare marknadsföring av sammansatta (komplexa) produkter.

Beträffande den geografiska placeringen av verksamheterna så finns för Datakommunikationsavdelningen redan ett beslut fattat om en planerad flyttning till HF/TN från

nuvarande lokaler i Älvsjö. Det är en separat överenskommelse, som är oberoende av hur det går med den nu aktuella organisationsförändringen.

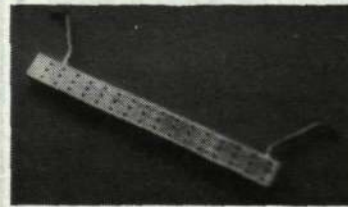
Nätavdelningen har tidigare föreslagits en flyttning till Kungens Kurva från nuvarande lokaler i Gröndal. Frågan aktualiseras igen, oavsett föreslagen organisationsförändring.

En annan LME-avdelning, som är aktuell för en förändring är Signalavdelningen (MI/B). Den ligger i Västberga inte långt från LME vid Telefonplan. Förslaget innebär, att MI/B:s vägsignaldel överförs till dotterbolaget SRA i Kista och dess järnvägssignaldel till LME:s H-område. Separata förhandlingar mellan företag och fack pågår.

TVÅ "HORN" GAV 3 260

KATRINEHOLM (Kontakten) "Enkelt", ja rent av "genialiskt" säger Förslagskommittén vid LME:s Katrineholmsfabrik om Ingrid Petterssons förslag, som belönats med 3 260 kronor. Hon har satt två "horn" på s k kvartsdon (se bild). De ingår i kretskorten för AXE.

Ingrid monterar fyra dylika don i en insats som placeras i ett verktyg. Tidigare fick hon hålla donen i handen och med besvär



Ingrid Pettersson, åtta år vid LME:s fabrik i Katrineholm, har satt "horn" på s k kvartsdon. Ett "enkelt" men ändå förnämligt förslag, som gav god utdelning.

sätta in dem. Nu fungerar "hornen" både som stöd och handtag. Dessutom kan hon använda båda händerna vid arbetsmomentet.

Ingrid Pettersson, Vt 56 (Kontakttonsavd), är 24 år och har arbetat vid Katrineholmsfabriken i nära åtta år. Det här var hennes första inlämnade förslag.

Göran Lindberg



kontakten

Nr 10 Oktober 1978

Du som reser utomlands:

STÖLDERNA HAR ÖKAT PÅTAGLIGT

På senare tid har fickstölders liksom stölderna ur parkerade bilar ökat påtagligt. Många koncernmedarbetare har råkat illa ut och avplockats mycket pengar, värdefulla handlingar och trevliga eller dyrbara ting. Se alltså upp med plånboken och tillhörigheter — och om bilen är med — parkera den aldrig utan uppsikt!

Ficktjuvarna kan verkligen känna sig nöjda i skrämmande många fall. Inte nog med att plånboken traditionellt förvaras lättåtkomligt i bak- eller kavajfickan, utan den innehåller oförnuftigt nog också ofta stora kontantbelopp.

Ficktjuvens tillvägagångssätt är mestadels ganska enahanda. Man arbetar gärna i grupp spanar in sitt offer på en flygplats, i tunnelbanan eller där det samlas mycket folk. Räkna därför med att "någon" kollar var du stoppar plånboken eller pengarna vid incheckning, shoppen eller växelkontoret. Sedan hjälps "gruppen" åt att skapa livlig trängsel runt offret. Den utvalde är som regel helt ovetande om denna "falska" trängsel och blir ett lätt byte, som häpnadsväckande enkelt blir av med plånbok, handväska, klocka eller kamera. Det händer att man t o m stjälar plånboken under pågående inköp av valuta.

Att lånsa bilar har varit och är populärt och på senare tid speciellt i Frankrike, Italien och Algeriet, men ingen plats är säker.

En bil med utländska skyltar är alltid observerad. Med eller utan synligt bagage lämna den aldrig utan uppsikt! Även om bilen är ordentligt låst bryts en sidoruta upp på nolltid. Löst innehåll flyttas över till en framkörd bil, vilken troligen följer efter "utlåningen" i hopp om att denne skall parkera för att t ex äta eller göra inköp.



Hugo Björkefall
LME/IR

"Tänk efter före", som man brukar säga. Börja med att ta reda på exakt vad din försäkring gäller. LME:s reseförsäkring med Skandia täcker personligt bagage upp till 10 000 kronor per person. Dessutom gäller den för värdehandlingar, pengar och checkar till högst 3 000 kr, varav kontanter högst 1 500 kr.

Försäkringen täcker inte stöld av "begärligt gods", såsom kamera, smycken, transistorapparater etc, vare sig vid stöld ur bil som tillfälligt dagparkerats eller som parkerats för natten. Självklart är att kontanter eller checkar aldrig får lämnas kvar i en parkerad bil.

En annan varning: när du som flygarenär checkar in bagaget kolla att det verkligen hamnar där det skall — titta efter på bagagetaggen att där står rätt destination. Det gör det inte alltid! Placera därför aldrig viktiga affärshandlingar i det incheckade bagaget utan förvara dem i handbagaget. Lägg inte heller kamera eller flaskor i bagaget som du skickar iväg. Oftast skadas kameror och flaskorna går mestadels sönder.

Försäkringen täcker nämligen inte bräckligt gods, och om flaskans innehåll dessutom förstör väskans övriga innehåll, sätts försäkringen helt ur spel.

LME:s reseförsäkring med Skandia gäller i övrigt dödsfall/invaliditet samt reseansvarighet. Försäkringen träder i kraft utan anmälan så snart resan anträds.

Läkare- och sjukhus kostnader under tjänsteresa, utlägg för medicin bekostas av LME. Se f ö resereglementet för tjänstemän, reseförsäkring.

Ny medlem i LME:s direktion Två överingenjörer utnämnda

LM Ericssons styrelse utsåg den 16 oktober chefen för avdelningen Dr (Ekonomisk kontroll) Nils Holmgren till medlem av bolagets direktion. Den nya tjänsteställebeteckningen är RD.

Jan-Eric Nordin, chef för X-divisionens avdelning för marknadsföring i Europa (Norden undantagen), X/EC, och Jahn Wennerholm, chef för T-divisionens avdelning för försäljning i Afrika, Asien samt Central- och Sydamerika, T/OC, utnämndes samtidigt till överingenjörer i bolaget.



Nils Holmgren, Jan-Eric Nordin och Jahn Wennerholm.

Nils Holmgren, född 1925 i Stockholm, anställdes 1946 på LME:s revisionsavdelning. Därefter tjänstgjorde han som ekonomichef vid koncernföretaget CEL i Columbia under ett par fyraårs-perioder. 1960 blev han chef för svenska revisionen och från 1963 även för den utländska. Chef för avdelning Dr blev Nils Holmgren 1976, då han samtidigt utnämndes till direktör i bolaget.

Teknologie doktor Marcus Wallenbergs fond för Telefonaktiebolaget LM Ericssons guldmedaljörer

Fondens styrelse sammanträder närmast i slutet av november. Det finns således ännu tid att göra ansökan som kan behandlas vid det sammanträdet.

Fonden bildades genom en gåva på en miljon kronor av teknologie doktor Marcus Wallenberg i samband med Telefonaktiebolaget LM Ericssons guldmedaljuddelning den 16 december 1968.

Doktor Wallenberg har därefter till fonden överlämnat ytterligare en och en halv miljon kronor som gåvor. Den senaste gåvan på en miljon kronor kungjordes i samband med bolagsstämman i juni 1977, då doktor Wallenberg avgick som ordförande och valdes till hedersordförande i styrelsen för Telefonaktiebolaget LM Ericsson.

Fondens uppgift är att utöva hjälpverksamhet till förmån för behövande bland Telefonaktiebolaget LM Ericssons och dess

svenska dotterbolags guldmedaljörer samt makar till sådana. Bidrag kan ur avkastningen av fondens kapital lämnas

- för vård i hemmet eller för eftervård i samband med långvarig sjukdom
- för rekreationsvistelse i samband med konvalescens efter sjukdom
- i andra fall av ekonomiska svårigheter för vederbörande, framförallt om de uppstått av orsaker, varöver denne ej kunnat råda
- i sådana humanitärt angelägna fall där ett bidrag är ägnat att skänka glädje åt och underlätta livet för ensamma, äldre människor i det moderna samhället.

Ansökningar till fonden kan göras när som helst. Adressen är "Guldmedaljörfonden" Telefonaktiebolaget LM Ericsson, 126 25 Stockholm.

Personalkontoren och personalkonsulenter kan hjälpa till med att förmedla ansökningar till fonden.

Närmare upplysningar om fondens verksamhet lämnas även av Gunvor Odbratt (Plp) Telefon 08/719 3368 och Mikko Andersson (DkF) telefon 08/719 3369 samt av Isabelle Brandt (f d SKV) telefon 08/28 66 72 och Sven Blohm (f d LME/HF) telefon 08/46 86 48. Brandt och Blohm träffas säkrast mellan åtta och tio vardagar.

Officiellt

LATINAMERIKA OCH SPANIEN, LME

Ansvarsfördelningen inom LME:s marknadsgrupp DfL är numera följande:

- Kjell Björk — Argentina, Brasilien, Paraguay och Uruguay.
- José Castanheira — Speciella uppdrag förknippade med större anbudstävlingar eller större projekt.
- Jan Hartzell — Centralamerika.
- Christer Hohenthal — Chile, Ecuador, Panama, Karibien utom Curacao.
- Arvid Jauring — Mexiko och Spanien.
- Harold Mohlström — Bolivia, Peru och Andinska Pakten-frågor.
- Alfred Svenson — Colombia, Curacao och Venezuela.

PERSONNYTT HOS THORSMANS

Carl Olausson har anställts som försäljningsingenjör på byggbranschen med placering i Stockholm. Han kommer närmast från Stockholms Maskincentral.

Sven-Erik Carlsson har fått motsvarande befattning med placering i Sundsvall. Han kommer från Bems Import AB.

12 var FEL 30 är RÄTT

I septembernumret (sidan 3) uppgavs att danska KTAS bestämde sig för att uppdatera koordinatväljare till programminnesstyrning genom ANA 12. Det var fel! ANA 30 skall det vara!

BE

Nya patent

under tiden 23 augusti—18 oktober (förteckningen anger uppfinnarens namn och tjänsteställe samt uppfinningens titel).

- Jacobson T, HF/X/Adh — Strömställare med Hall-element;
- Lindberg F J, EUA, Nilsson U S, EUA — Fästdon för kretskort-kontakter;
- Carlsson S T, SKV/Vtm, Rasmussen B M, SKV/Tu, Scuka V, SKV/Tu — Förläggingsverktyg för förläggning av sjökabel i sjöbotten;
- Andersson I, TN/X/Sey, Rydén O, KTH — Rumssteg i en PCM-förmedlingsstation;
- Lungström T E B, MÖ/MI/KgmC, Lundgren S Å — Anordning för att elektriskt förbinda ett värmealstrande substrat med en monteringsplatta;
- Warring S E, TRX/PC, Aman K A, TRX/MA — Anordning för att från ett N-ställigt tal i en första talserie genom substitution bilda ett N-ställigt tal i en andra talserie;

Lediga platser

Platserna har varit eller är uppsatta på respektive företags anslagstavlor.

Förkortningarna i listan är de som återfinns i koncernens telefonkatalog. De som är intresserade av de ledigförklarade arbetena kan ringa de telefonnummer som finns angivna. Rikt-numret till Stockholm är 08. Där ej annat anges gäller platserna moderbolaget.

136	UTBILDARE I TELEFONSYSTEM (X/Yu)	TN
	719 4847	
144	ORDERBEHANDLARE (Nätavd)	GF
	719 4847	

144	OFFERTER/FÖRSÄLJNING (Nätavd)	GF
	719 4847	
144	PROJEKTERING (Nätavd)	GF
	719 4847	
145	INSTALLATION/IDRIFTSÄTTNING SAUDI-ARABIEN SYSTEM AOM 101 (MÖ/MI)	UTL
	031/275000 ank 542	
146	ADMINISTRATÖRER AXE/AKE (X/Map)	TN
	719 4849	
148	SYSTEMPROVNING APZ (X/T)	TN
	719 4849	
149	PROVNINGSMETODIK ARE 11 OCH 13, ANA 30 (X/It)	PJ
	719 2814	
150	PROVNINGS-TEKNIK (X/Vt)	ST
	719 2051	
152	PROVNINGS-PERSONAL 033/136290	BS
153	ARBETSSTUDIER (TVb)	KK
	719 2026	
154	AKUSTIK (G/Av)	BO
	742 4272, 742 4144	
156	KVALIFICERAD INKÖPARE (Elektronikkomponenter)	VH
	719 2358	
157	EKONOM (Ekonomi-administration)	VH
	719 4847	

Sune Sundén avliden



Civilingenjör Sune Sundén blev 76 år gammal. Han började hos LME i april 1927 och pensionerades i september för 10 år sedan.

Efter detta har han bl a tjänstgjort hos Utlandsavdelningen (Dpu) samt så sent som 1976/77 vid instansen för LME:s 100-årsjubileum (Dz). Ericssonkoncernens guldmalja tilldelades honom 1962.

Under sina tidigare LME-år arbetade Sune Sundén en hel del utomlands bl a i Ryssland och Polen. Därefter stationerades han i Sverige för att huvudsakligen ta hand om utlandsfabrikernas tillverkningsproblem.

Trafikfrågor, anpassning av mätutrustning för data samt utbildningsverksamhet inom sektionen var andra arbetsuppgifter inom Sune Sundéns breda verksamhetsområde. Ett utpräglat matematiskt sinne var honom till stor hjälp vid lösandet av generella problem.

Sune Sundén efterlämnar närmast son och dotter.

Trådlös personsökare med teckenfönster

En ny generation trådlösa personsökare lanseras nu på marknaden av dotterbolaget LMS (LM Ericsson Telemateriel AB). Det är Ericall Contactor med tecken-fönster (display) en personsökare i fickformat, som finns i både pipande och vibrerande utförande. Den stora nyheten är displayen som kan visa upp till åtta tecken per sökning för besked av olika slag. Det är alltså inte längre nödvändigt att kontakta en telefonist för att fråga vem som söker och varför. Man får besked direkt om detta på displayen.

NÄSTAN OÄNDLIGT ANTAL KOMBINATIONER

Sammanlagt femton tecken — siffrorna 0 till 9 och bokstäverna a till e — finns tillgängliga för uppbyggnad av ett internt kodsystem. Möjligheten till sökkombinationer blir därigenom i det närmaste oändlig.

När söksignalen kommer genom ljudsignaler eller vibrationer (beroende på vilken typ av sökare som man har) tänds automatiskt displayen och visar fyra tecken. Om söksignalen, som kan vara av fyra olika karaktärer, talar om att ett längre meddelande kommer trycker man bara in en liten knapp intill displayen och fyra nya tecken tänds. Man har då fått ett kodmeddelande på sammanlagt åtta tecken.

Ett meddelande med enbart siffror kan betyda "ring ett visst telefonnummer". Eftersom åtta siffror kan återges vid varje sök-

ning, betyder det att alla rikstefonnummer inklusive riktnumren kan anges, om man utesluter den i alla riktnummer förekommande nollan.

För en sjukhusläkare som får signal och meddelandet "C 12" på displayen, kan det betyda att han kallas till avdelning C, sal 12.

INBYGGT MINNE

Displayen lyser under ca fem sekunder. Meddelandet kan dock upprepas eftersom det finns lagrat i personsökarens minne ända tills ett nytt meddelande kommer.

Personsökningssystemet kan också kopplas till olika typer av larm, övervakningsmonitorer och obemannade grindar. Det kan också anslutas till ett internt snabbtelefonsystem. Alla som har tillgång till en telefon eller snabbtelefon kan på några sekunder överföra ett meddelande

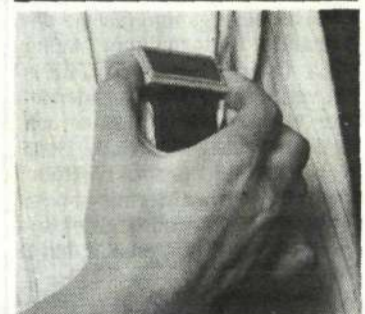
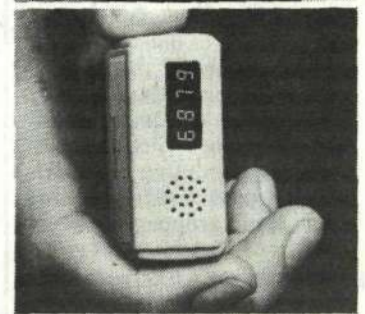
till en person som har en sökare på sig.

NY MANÖVER- APPARAT

För sändning till displaymottagare används en ny manöverapparat. Den har en stor display för tolv tecken bakom tangentbordet. De första fyra siffrorna eller bokstäverna återger inslaget mottagarnummer och typ av anrop. Manöverapparaten kräver ingen installation, det är bara att sätta en stickkontakt i väggen.

Ericall Contactor med display är lämpad för alla verksamheter där man behöver söka folk, t ex affärer, industrier, kontor och sjukhus. Med den nya displayen har man breddat användningsområdet och gett sökningen en ny dimension.

Personsökaren tillverkas i dotterbolaget SRA:s fabrik i Kumla (SRA Communications AB) och marknadsförs av LMS i Sverige och av SRA utomlands.



Den nya trådlösa personsökaren Ericall Contactor med tecken-fönster (display) som här registrerar siffrorna 6879. En bra placering av sökaren är i bröstfickan.

KONTANTEN PÅ PLATS

Onsdagen den 18 oktober klockan 11 kröp sakta den första 100-lappen ut ur sedelautomaten KONTANTEN inre vid LME:s Huvudfabrik vid Telefonplan. Tjänstemännen där är först bland Skandinaviska Enskilda Bankens (SEB) kunder som provar KONTANTEN.

Någon vecka innan hade 1 700 kort personligt adresserade utlämnats på arbetsplatsen med utförlig instruktion och inbjudan att hämta den hemliga koden vid automaten, där personal från SEB står till tjänst ett par timmar varje dag t o m den 25 oktober.

Den första dagen hämtade omkring 250 medarbetare koden och man gjorde 48 uttag på totalt cirka 14 000 kronor.

Det finns människor som är oroliga att bankomatkortet kan användas av obehöriga ifall det tappas eller stjäls. Det är ingen risk, då ju koden är hemlig för alla utom kortinnehavaren själv. Därför är det bra att lära sig koden utantill.

Att de kollektivanställda inte omfattas av försöket beror dels på att de har postlön, dels på att de får lön två gånger varje månad. Förmodligen blir det dock så att förhandlingar framledes kommer att föras mellan facket och bankerna, så att även medarbetare inom verkstadssidan kan få del av den här fina servicen. Den är helt gratis oavsett antal uttag.

BE



Anne-Marie von Rosen från SEB-kontoret intill Telefonplan och Britta Järholm från SEB:s marknadsavdelning betjänar här Christer Åhsberg (DeI). Vid telefonen ses Tommy Kvist från SEB:s organisations- och systemavdelning. Han fick frågor av de mest varierande slag om KONTANTEN och om bankfrågor i allmänhet. Att intresset är stort för den här typen bankservice från såväl bankfolk som LME-personal råder ingen tvekan om.

Bland de första som nyttjade KONTANTEN var Rolf Eklund (X/Rnf), som bl a sade så här: — Fint, nu slipper man köa på banken och är oberoende av deras tider.

Foto: Bo Binnette

LME-anställdas aktieägarförening:

KALLELSE TILL FÖRENINGSTÄMMA

Styrelsen för LME-anställdas aktieägarförening kallar föreningens medlemmar till ordinarie stämma onsdagen den 22 november 1978, klockan 17.30 i I-huset, LME/HF vid Telefonplan i Stockholm.

VD Björn Svedberg samt RD Nils Holmgren kommer att tala om för Ericssonkoncernen aktuella frågor, bl a i anslutning till den då nya niomånadersrapporten.

Före sammanträdet bjuds på öl och smörgås. För att vi skall kunna planera behövs förhandsanmälan. Den skall vara LME/HF/Dkf (rum 4310) tillhanda

senast fredagen den 17 november 1978. Använd kupongen nedan! Dkf sänder därefter deltagaren kupong för öl och smörgås.

Enligt stadgarna gäller "rätt att inträda som medlem har varje fast anställd vid LME eller dess dotterbolag i Sverige, som äger aktier i LME. Medlemskap vinnes eller upphör efter anmälan till styrelsen".

I stadgarna anges att meddelanden lämnas "personaltidningen KONTAKTEN". Styrelsen föreslår att detta ersätts med "lämplig interntidning".

Olof Bager

Anmälan

Jag avser att delta i LME-anställdas aktieägarförenings ordinarie föreningsstämma onsdagen den 22 november 1978, klockan 17.30.

Namn:

Tjänsteställe (adress):

Skall senast fredagen den 17 november 1978 vara hos LME/HF/Dkf (rum 4310).

I pension

Här omnämns pensionärer inom koncernen med antal tjänsteår, som minst berättigar till bronsplakett.

ARNE BERGMAN, TN/T/Kta, 30 tjänsteår. Började på dåvarande transmissionsavdelningens laboratorium 1947 och arbetade under många år med konstruktion och underhåll av mätutrustningar. Sedan 1961 verksam med tillverkningsfrågor och provningsteknik, från 1969 som gruppchef. Brons 1972. Pension den 1 mars 1978.

PER-AXEL LARSSON, HF/V/Bte, 26 tjänsteår. Började som planeringsingenjör vid dåvarande dotterbolaget Alpha 1952. Övergick 1963 till LME:s Huvudfabrik och arbetade under två år som planerare och orderberedare. Sedan 1965 verksam med produktionstekniskt programmeringsarbete vid arbetsberedningssektionen. Brons 1976. Pension den 1 mars 1978.

JOHN LIND, HF/Mp, 32 tjänsteår. Verksam med material- och ytbehandlingsfrågor inom standardiseringsavdelningen och materiallaboratoriet. Aktiva insatser i frågor rörande reläjärn, fjädermaterial, kontaktmaterial, lod, lödning och svetsning. Har speciellt inom lödbarhetsprovningen bidragit till karakteriseringen av lödbara material och komponenter samt utveckling av lödbarhetsmetoder, instrument härför och resultatvärdering. Bland andra utvecklingar med anknytning till konstruktion och produktion som John Lind deltagit i kan nämnas apparatur för utmattningsprovning av klens fjädermaterial samt utveckling av värmebehandlingsmetoder för åldringsfritt reläjärn. Guld 1976. Pension den 1 mars 1978.

HERBERT LOOSE, BT/Vtr, 27 anställningsår. Började 1951 som tekniker på glaslaboratoriet vid dåvarande dotterbolaget Svenska Elektronrör. Från 1956 verksam med utvecklingsarbete inom det glastekniska området och sedan 1958 med experiment- och utvecklingsarbete för automatisering av tungelementtillverkningen. Brons 1976. Pension den 1 mars 1978.

MARGIT MIKLOS, KK/T/Fr, 22 tjänsteår. Började 1956 som sekreterare på transmissionsdivisionens installationssektion och fortsatte sedan en tid med maskinskrivning av tekniska beskrivningar på olika språk. Den övervägande delen av tjänstetiden verksam med översättningar till franska av tekniska beskrivningar, samt utskrift på svenska, engelska, spanska, franska och tyska. Brons 1978. Pension den 1 mars 1978.

Pensionärslunchen 1978

En aning sent måhända rapporteras från LM-dagen lördagen den 9 september fullt hus på Skansenrestaurangerna Solliden och Högloftet/Nyloftet. Omkring 1 200 guld- och silverpensionärer intog en väl tillagad wienerschnitzel med tillbehör samt kaffe och andra våtvaror. Man lyssnade till tal av LME:s VD Björn Svedberg och pensionären Göte Fernstedt (LME/Df) samt underhållning av LM-teaterns Ma-

rie Louis Larsson, Tord Ericsson, Gunnar Säfsund, Gunnar Erling, Ragnar Hansen och Lars Hedblad samt på Högloftet delar av LM-orkestern och dragospelare.

VD Svedberg pratade en hel del om koncernens glädjande framgångar med de nya elektroniska systemen, men också om den knivskarpa konkurrensen inom telekommunikationsområdet. Stora krav ställs på medarbetarna och verkliga uppoffringar görs på kontor och fabriker för att bland annat klara av den stora Saudi-ordern.

Göte Fernstedt förmodade att konkurrenternas nerver kommit i ordentlig dallring efter LME:s AXE-framgångar över hela världen. Han uppehöll sig vidare kring Kjell Björks kidnappning i El Salvador:

— Jag vill i alla pensionärens namn tacka chefen (Torsten Lindstedt, DfL) och hans rådgivare för det sätt som detta delikata och svåra problem löstes. Samtidigt vill jag gratulera koncernen till att ha folk ute på fäl-

let av den kaliber som vännen Björk med sin duktiga och beundransvärda hustru.

På restaurang Solliden samlades i runda tal 800 pensionärer från Moderbolaget och resterande 400 från dotterbolagen LMS, SKV och Rifa höll till på Högloftet/Nyloftet, längre upp på Skansenområdet.

Vädret var ganska hyggligt varför många veteraner avslutade dagen på Gröna Lund, där sedvanliga LM-aktiviteter höll igång till klockan fem. Det var hjulbyten på bil, schackpartier mot publiken, teckningstävling för alla åldrar barn, samt framträdande på Gamla Scenen av LM-teatern. Och vid stora entrén fanns välspelade LM-orkestern på plats när nöjesparken öppnade och dryga timmen framåt.

Bert Ekstrand
Foto: Bo Binette

VOLRAD PIIRAND, ST/X/Bpk, 26 tjänsteår. Började 1952 som provare och ritare på Svenska Radioaktiebolaget. Flyttade 1951 till LME och fortsatte som ritare. Har därefter arbetat med förbindnings- och installationsdokument, kretsschemaritning och ändringsinformation på olika sektioner inom avdelningen för produktinformation. Sedan 1976 även verksam med mikrofoto-grafering av ändringsinformation. Brons 1976. Pension den 1 mars 1978.

GEORG SVENSSON, KA/Vt 54, 38 tjänsteår. Började 1938 som fräsare på verkstadsavdelning 21. Blev 1945 arbetsledare och övertog följande år arbetsledningen för Vt 11. Från 1948 verksam som arbetsledare på Vt 54, avdelningen för finmekanik, vid den då nystartade Karlskronafabriken. Utnämndes 1954 till verkmästare. Deltog 1964–65 i arbetet med att starta lokal tillverkning i Egypten. Arbetade därefter med speciella uppdrag för fabriker i Ronneby och Olofström. Blev 1970 verkmästare för väljartillverkningen i Karlskrona. Började 1974 med layoutarbete för Vt 62 och Vt 54 och genomförde därefter en översyn av fabriken maskinpark. Sedan 1977 åter verksam vid Vt 54. Guld 1973. Pension den 1 mars 1978.

LILLY HOLTZBERG, HF/X/Cfk, 28 tjänsteår. Sedan 1948 verksam som ljuskopist. De första tio åren på standardiseringsavdelningen och efter två års bortavaro från 1960 på avdelningen för schemateknik. Sedan 1973 vid avdelningen för dokumentbehandling. Brons 1974. Pension den 1 april 1978.

Tack

Födelsedag

Samuelsson Karl-Eric, Vt 04
Flinck Hans, XF
Olsson Rolf, LMS/RVC
Afsan Dieg, TN/X/TfJC

Annan vänlighet

Janson Stig, f d TN/T

Pension

Andersson Ingemar, SÖ/Vv

Vänligt deltagande

Vid vår broders, Erik Lennart Nilsson, Vt 11, bortgång
Syskonen

Vid min makes och vår faders, Axel Malm, f d VekC, bortgång
Greta Malm Barnen

Vid min makes och vår faders, Bror Åreberg, Vt 37, bortgång
Gudrun Åreberg Barnen



Solliden: från vänster Carl Dahlqvist (silverplakettör från Tellusfabriken) med fru Saima, Ragnar Hedman (SKV) med fru Kerstin.



Högloftet: från vänster Siri Andersson, Svea Westlen, Sonja och George Thelin. Samtliga från SKV.



Högloftet: från vänster Gunborg och Wilhelm Danielsson samt Inga och Vilhelm Forsman. Det här är LMS-are.



Högloftet: från vänster Ivar Ericson, Astrid Andersson samt Sonja Johansson. Trion kommer från SRA.



Nyloftet: från vänster Britta och Lennart Rooth, Gottfrid Gustavsson (Gröndalsfabriken) samt Valborg Andersson. Detta är ett "Rifa-bord".

REDAKTIONSOMBUD:

BORÅS Georg Skoog • HUDIKSVALL Ulf Mickelsson • INGELSTA Karl-Ulrik Nilsson • KARLSKRONA Barbro Westermark • KARLSTAD Thomas Sigfridson • KATRINEHOLM Göran Lindberg • KRISTIANSTAD Gunnar Holm • OSKARSHAMN Lars-Erik Enarsson • SÖDERHAMN Rune Kjellberg • VISBY Bo Andersson • ÖREBRO Nils Brewitz • ÖSTERSUND Håkan Sjölander • MÖLNDAL Lars Köhler • PITEÅ Jarl Sundkvist • LMS/TYRESÖ Thord Andersson • RIF/KISTA Erik Heidebäck • SKV/SUNDBYBERG Sven Mindus • SKV/ÄLVSJÖ Hans Nordengren • TCN/NYKÖPING Hans Segnestam