

# Kontakten

Nr 11

November 1978

Årgång 39

INFORMATIONSTIDNING FÖR LM ERICSSON MED DOTTERBOLAG

## NÄSTAN TUSEN NAMN

Om några veckor sker 1978 års utdelning av LME:s guldmedaljer och bronsplaketter till medarbetare över hela landet och kontraktsanställda i utlandet inom Ericssonkoncernen. KONTAKTEN redovisar på sidorna 4-7 namnen på samtliga som får dessa förtjänstecken. Totalt är det nära tusen namn eller omkring 1/27 av alla anställda i Sverige.



På framsidan av Ericssonkoncernens guldmedalj är ingravert porträtt av Lars Magnus Ericsson och Henrik Thore Cedergren.

## ERICSSONKONSERNEN UNDER NIO MÅNADER 1978:

# Beställningsgången fortfarande hög

### SAMMANFATTNING

Koncernens beställningsgång under årets första nio månader uppgick till 7 981 miljoner kronor (Mkr) och översteg med 48 procent beställningsgången under motsvarande period i fjol (5 404 Mkr).

Faktureringen uppgick till 5 876 Mkr mot 5 354 Mkr, dvs en ökning med 10 procent.

Periodens vinst före omräkningsdifferenser, bokslutsdispositioner och skatter blev 495 (515) Mkr. Medräknas omräkningsdifferenserna uppgår periodens vinst före bokslutsdispositioner och skatter till 400 (434) Mkr.

Trots att periodens resultat, som synes, blev något lägre än för motsvarande period förra året tyder tendenserna i utvecklingen fortfarande på att vinsten före omräkningsdifferenser, dispositioner och skatter för 1978 kommer att överstiga föregående års resultat.

### BESTÄLLNINGARNA ÖKADE MED 48 PROC.

Beställningsgången ökade med 2 577 Mkr till 7 981 Mkr. Närmare hälften av ökningen avsåg materielleveranser för Saudi-Arabien. Geografiskt ökade beställningarna med 30 procent i Sverige, 21 procent i Europa (utom Sverige) och med 223 procent för övriga marknader. Inom Latinamerika skedde en minskning med 23 procent.

Av periodens beställningsgång för telefonstationer utgjordes för moderbolaget cirka hälften och för koncernen närmare 1/3-del av AXE-system.

Inget avgörande har ännu träffats i den tidigare omnämnda anbudstävlan för datorstyrda telefonstationer i São Paulo.

### FAKTURERING

Faktureringsoökningen uppgick totalt till 10 procent jämfört med motsvarande period förra året.

För Sverige var ökningen 4 procent och för övriga europeiska

marknader 11 procent. För Latinamerika minskade faktureringen med 5 procent, främst beroende på lägre leveranser i Brasilien. För övriga marknadsområden ökade faktureringen med 38 procent.

Orderbeståndet uppgick till 10 411 Mkr vid periodens utgång mot 8 565 Mkr vid dess början.

### SYSSELSÄTTNING

Den totala sysselsättningen inom koncernen undergick inga större förändringar under perioden. En förbättring av sysselsättningsläget noterades för fabriker i Australien och Nederländerna samt vid Sieverts Kabelverk (SKV) i Sverige. Personalminskningar skedde i Brasilien och i Mexiko.

Totala antalet anställda utanför Sverige (telefondriftsbolagen i Argentina inte medtagna) minskade under perioden från 35 450 till 34 270 eller med 1 180 medarbetare. I Sverige minskade antalet anställda med 140 till 27 230.

### RESULTAT

Periodens vinst före bokslutsdispositioner och skatter uppgick till 400 Mkr jämfört med 434 Mkr för samma period förra året, vilket motsvarar 6,8 (8,1) procent av faktureringen.

Den relativa skillnaden mellan fakturering och tillverkningskostnader (marginalen) var oförändrad.

Moderbolaget förtidsinlöste under perioden långfristiga lån på sammanlagt 155 MSfr. De kursförluster som därigenom realiserades fördelas över hela 1978, varför periodens resultat belastas med 84 Mkr.

Devalveringen av den svenska kronan som genomfördes under augusti förra året hade en positiv effekt främst på omräkningsdifferenser, men även på kursförluster. Detta förklarar varför vinst före dispositioner och skatter under tredje kvartalet förra året utvecklades betydligt gynnsammare än under motsvarande kvartal i år.

För helåret 1978 bedömes alltså faktureringen komma att överstiga 1977 års nivå med omkring 10 procent.

## Produktionen vid LME

Genomgång av produktionen etc vid koncernens fabriker fortsätter här med Tellusfabriken (TN), Norrköpingsfabriken (NG), Älvsjö Elektronikfabrik (Z) samt Bollmorafabriken (BT). Tidigare fabriksredovisningar i nr 3 och 10 i år.

### KUNGENS KURVA (KK)

Tellusfabriken (TV) flyttade in i nya lokaler i Kungens Kurva-anläggningen (KK) från Tellus-anläggningen i år och i slutet av förra året.

Produktionsprogrammet omfattar till övervägande delen transmissionsmateriel, speciellt högre moduleringssteg modell M4 och M5. Dessutom tillverkas materiel för LME:s datakommunikationsavdelning.

Fabriksytan i KK-anläggningen är på totalt 12 120 m<sup>2</sup>, därav en kontorsyta på drygt 2 000 m<sup>2</sup>. Arbetsstyrkan har ökat betydligt under 1978 inom verkstadsdelen, som nu har 257 anställda. Antalet tjänstemän är 111.

### NORRKÖPING (NG)

Fabriken i Norrköping (NG) hör intimt ihop med Tellusfabriken. Även här är det huvudsakligen transmissionsmateriel som tillverkas, främst M4 ledningsförstärkare och kanal/60-grupper. Därutöver produceras PCM-ut-

rustning, transformatorer, induktorer, bildtelefon samt bevakningskamera.

NG-fabriken startade 1962 i hyrda lokaler. Ytan är på drygt 4 200 m<sup>2</sup>. 395 arbetare och 63 tjänstemän är anställda.

### ÄLVSJÖ (Z)

Elektronikfabriken i Älvsjö (Z) har startåret 1976. Z har ett utrymme på cirka 5 000 m till förfogande och det är lokaler som tidigare tillhört Älvsjö Kabelfabrik (ÄL/KV).

Den huvudsakliga verksamheten omfattar prototyp tillverkning av kretskort samt från hösten 1977 även mönsterkort till programminnesstyrda telefonstationer. I samband med detta sker även beredning och verifiering av producerbarhet av produkterna. Datorerna till AXE-systemet tillverkas och systemprovas. Vidare sker viss ändringsverksamhet av kort och magasin. Programmet omfattar även trimning av komplicerad

provutrustning samt ankomstkontroll av IC-kretsar för samtliga telefonfabriker i Sverige.

Antalet kollektivanställda är 190 och det innebär en kraftig ökning under året. 150 är antalet medarbetare inom tjänstemannasidan (inklusive de som jobbar åt Z på LME/HF).

### BOLLMORA (BT)

Fabriken i Bollmora (BT) tillhörde tidigare dotterbolaget Rifa. År 1975 överfördes tillverkningen av tungelement, över-spänningsskydd och kallkatod-rör från Rifa till LME.

Nu innehåller produktionsprogrammet enbart tillverkning av tungelement. För LME:s G-division och dotterbolaget LMS prototyp- och experimentarbeten finns en mekanisk verkstad samt en monterings- och förbindningsavdelning. BT tillhör planeringsområde Z, dvs det är en fabrik inriktad på elektronik.

Fabriksytan är på drygt 4 000 m<sup>2</sup> och antalet anställda uppgår till nära 150, därav 20 tjänstemän.



Tellusfabriken vid Kungens Kurva. Den främre husdelen inrymmer verkstadslokaler, den bakre är kontor.



Från TV/Vt 740 och den avdelning där kretskort monterats och provas. Som synes en verkstadsmiljö som helt skiljer sig från forna dagars med trånga arbetsplatser, dålig belysning och mycket mekanik. Bafflarna i taket gör att man nästan kan höra en knapp falla.

Foto: K-E Eklund.

# kontakten

Nr 11 November 1978

## Rejäl satsning på damidrotten

Nu skall det satsas på allvar på damidrotten inom Ericsson-koncernen. Det bestämdes vid LME-Företagens Idrottsförbunds höstmöte i Stockholm den 11 november. Verkställande utskottet (VU) går ut hårt och ämnar utse en person inom VU just för att ta hand om damerna. Om så krävs kommer VU att utökas med en delegat.

För att nå ut till de kvinnliga "gräs-rötterna" skall vidare inom varje koncernklubb en person enbart syssla med damidrott. Självklart anser både förbundet och klubbarna att dessa damkonsulenter helst bör vara aktivt idrottsintresserade flickor. Men det går bra med grabbar också.

Huvudsaken är att det äntligen blir litet rotation på alla presumtiva motions- och idrottsträngande LME-kvinnor.

### BRUD-GRUPPEN

När klubbarna utsett sina kvinnokonsulenter skall dessa samlas för att diskutera sig fram till ett handlingsprogram, som faller damerna på läppen. Man kan då även ta hjälp av någon expert tex från BRUD-gruppen (Bättre Rekrytering och Utbildning av Damer till idrottsledare).

Aktiviteten bland damerna är dålig så när som på fotbollen. Handbollen hankar sig fram med ett nödrop. Squash och volleyboll har också en del kvinnor som utövare, men det behövs fler. Och det finns fler. Det gäller att få loss dem, bara!

Det finns många KCM-grenar som borde passa LME-damerna landet runt ypperligt - tennis, badminton, bordtennis, simning (där kan en tjej bada sig till en guldmedalj, hårdare är inte konkurrensen), orientering, friidrott, skidor och därtill fotboll, handboll, squash och volleyboll.

LME-kvinnans passiva attityd till idrottsutövande skall alltså förändras till det bättre, hoppas man.

### LAGTÄVLING I PINGIS

Vid höstmötet beslutades också att lagtävling införs i bordtennis-KCM. Lagsammansättning blir två herrar och två damer. I varje match spelar man två herrsinglar, två damsinglar och en mixed dubbel. Matcherna går i bäst av tre set.

Matchen bryts när det ena laget tagit tre vinster. Spelarna i ett lag mås-

te vara från samma klubb. Tävligen spelas som cupturnering. Premiär för lagtävlingen i pingis blir det vid KCM i Karlskrona den 24-25 mars nästa år.

Vid koncernmästerskapen i handboll i Stockholm den 7-8 april blir det vidare ny matchtid för damerna. Matcherna skall spelas i 2 x 15 minuter precis som i herrturneringen.

### MÅNGKAMPEN BORT

Den mindre lyckade mångkampen försvinner från och med 1979 som egen KCM-gren. KCM i mångkamp skulle ha hållits 1979, men nu har det äntligen bestämts att mångkampen slås ihop med ordinarie friidrotts-KCM. Då tillkommer en gren, nämligen 200 meter, som gäller mångkampen.

Det var en logisk lösning av problemet, då mångkampen på senare år lockat allt färre deltagare. Nästa friidrotts-KCM hålls 1980.

En del skidvänner har länge efterlyst ett riktigt långlopp i KCM. Men så blev det nu inte. Däremot kommer Söderhamnsklubben under vintern 1979 att arrangera ett försökslopp över 30 km för koncernens skidentusiaster. Om det upprepas, beror mycket på deltagarantalet nu i vinter.

### SLALOM I VINTER

Östersundsklubben, som är framåt värre, vill instifta KCM i alpin utförsåkning på skidor! Man tycker att Stenmarksfebern spritt sig över hela landet.

Inte heller denna motion bifölls av VU, men Östersund ger sig inte utan skall någon gång i februari 1979 arrangera en alpin försökstävling med slalom och storslalom i dagarna två. Där har ni chansen att visa vad ni går för - alla ni LM-are söder över som gillar att leka utförsfantomer.

Till försökstävlingarna utgår tyvärr inget ekonomiskt KCM-bidrag. Men det är bara att hoppas på fint deltagande i alla fall. Blir det jättestort intresse för evenemangen i Söderhamn och Östersund i vinter, så har långlopp och alpint större chanser att så småningom kanske få KCM-värdighet.

Östersundarna har för övrigt redan skisserat ett detaljerat alpint program. Det hela skall äga rum i Almåsa skidbacke ca sex mil nordväst om Östersund vid Offerdalsfjällen. Backen har en längd på 1 100 m och en fallhöjd på 250-300 m. Transport till och från backen skall ske med bil och buss. Deltagarna inkvarteras inne i Östersund, precis som vid skid-KCM.

### SQUASH KVAR

Vidare konstaterades att 1978 års försök med KCM i squash slog så väl ut att det blir ett nytt KCM i grenen 1980. Försöket med mixed i volleyboll i Örebro gick också bra och därför går det blandade herr- och damspelet vidare. Nästa årsmöte hålls i Karlskrona den 24 mars 1979.

Till sist 1979 års KCM: Karlskrona (bordtennis och badminton 24-25 mars), Stockholm (handboll 7-8 april, simning 7 april), Oskarshamn (orientering 21-22 april), Norrköping (bowling 12-13 maj), Bollmora (terränglöpning) och Mölndal (golf i Ljungskile).

Göran Hannerz

## Officiellt

### INFORMATION OM SAUDI-PROJEKTET

Stig Johnson har anställts som informationsman inom Philips-LM Ericsson Joint Venture i Riyadh, Saudi-Arabien. Han kommer att under en tid av två år handlägga informationsfrågor om det stora telefonprojektet i Saudi-Arabien, i första hand information till allmänheten i landet om utbyggnaden av telefonnätet.



Stig Johnson

Stig Johnson har tidigare varit anställd inom informationsavdelningen vid Svenska Tändsticks AB och senast som informationschef vid Götaverken. Han har tjänstgjort vid Joint Ventures kontor i Riyadh sedan slutet av augusti.

### AVDELNING Dro, LME

Ingvar Skarve, som efter Finn Hansens bortgång svarat för verksamheten på avdelningen Dro inom Dr, får tjänstebeteckningen DroC.

Dro är konsultavdelning i data- och redovisningsfrågor för koncernens utländska verksamhet samt bistår med experthjälp vid speciella projekt inom LM Ericsson.

### UTLANDSTJÄNST

Jan-Olov Strömstedt har efter uppdrag i Argentina återvänt till X/I-tjänst.

Bo Hallgren har avslutat arbetet i verkstadsarbetsfaktoring i Mexiko och återgått till X/I.

Lennart Comstedt och Holger Lundblad har påbörjat ARE 13-uppdrag i Argentina.

Svend Soltau har fullgjort ARM-uppdraget på Bermuda.

Ake Larsson och Roberto da Silva har påbörjat chefsuppsatserarbeten på AR-installationer i El Salvador.

Sune Gyllheden påbörjar nu uppdraget som installationschef i Panama.

Joau Messeder tjänstgör som ARM-provare på Haiti.

Ove Jönsson har avslutat uppdraget som installationschef i Bolivia.

Hans Lundgren, provningsledare på AKE, har flyttat från Mexiko till Tjeckoslovakien.

Dirk de Jong har återvänt till Holland efter fullgjort uppdrag på AKE-montaget i England.

Verney Mackey, montageledare på AKE i England, har återvänt till Australien.

Håkan Fällman tjänstgör som provningsledare på telex i Spanien.

Håkan Olsson arbetar inom leveransprovning ARE i Spanien.

Roland Johansson har påbörjat arbete som provare på telex i Spanien.

Sergio de Oca tjänstgör som provare på ARM i Canada.

Ejlert Karlsson har återvänt till X/I efter TRT-uppdrag i Holland.

John Barnett har återgått till

EPA efter bl a ITMC-insatser i London.

Gwen McLean har efter ARM-provning i Montreal återvänt till London.

Göran Ihs arbetar i London med AKE/APZ-provning.

Lars Lennartsson har avslutat AXE-uppdraget i Orleans, Frankrike, och återvänt till X/I.

Gordon Sundberg arbetar i Neapel med AXE/APZ.

Kjell Roxnäs är placerad i USA för AKD-provning.

Sture Wahlström, Edvin Toivonen och Ture Kedeskog har avslutat sina uppdrag i Zambia.

Krikor Tachadjian har avslutat uppdraget som installationschef i Oran, Algeriet. Han har påbörjat nytt uppdrag som installationschef för det nya projektet i Oman.

Louis Barbon har flyttat från Malaysia, där han arbetat som "chief supervisor" i det lokala installationsbolaget Pernas. Han har nu ersatt Tachadjian som installationschef i Oran, Algeriet.

Boutros Bichara har avslutat uppdrag i Algeriet och påbörjat nytt uppdrag som installationschef i Enugu, Nigeria.

Lars Ekmark har påbörjat uppdrag i Kuwait.

Emile Khoury, Nicolas Karam, Michel Demian och Assad Nader har påbörjat uppdrag i Oman.

Följande X/I-personal har påbörjat uppdrag i Saudi-Arabien:

Phil Hewitt, Dennis Huon, Werner Tretthan, Gösta Toreld, Thomas Tilly, Jan Gustafsson, Tommy Sundgren, Gunnar Averin, Klas Persson, Dan-Erik Grobecker, Kalevi Ahola, Sture Söderman, Stefan Dalerå, Lennart Holm, Per Hurtig, Iver Jernberg, Jan Gerebäck, Sture Jansson, Håkan Thunberg, Mika Hyvönen, Lars Hemmingsson, Roger Karlsson, L-G Fredriksson, Jan Lönnström och Anders Briandt.

Bertil Ljungquist och Hans Lundgren har påbörjat uppdrag som provare på AKE-projekt i Prag, Tjeckoslovakien.

Christer Jonsson har påbörjat kontraktstjänstgöring i Saudi-Arabien som försäljningsingenjör.

Torbjörn Johansson tjänstgör vid Joint Venture, Saudi-Arabien där han är rektor för svenska skolan.

Per Berg tjänstgör i Libyen som chef för tekniska kontoret.

Elisabeth Wedensjö har bytt stationeringsort från Venezuela till Panama, där hon tjänstgör som "assistant resident engineer".

Tommy Löhesaar tjänstgör i Saudi-Arabien som "logistic manager".

Torvald Flateland tjänstgör i Mexiko som instruktör för AKE-dokumentation.

Stig Johansson tjänstgör i Saudi-Arabien som "public relations manager".

Lennart Hedlund har påbörjat kontraktstjänstgöring i Libyen och tjänstgör där som försäljningsingenjör.

Karsten Bruusgaard tjänstgör i Saudi-Arabien som "manager for the general sales and project".

Yngve Zetterström har bytt stationeringsort från Nigeria till Libyen, där han tjänstgör som administrativ chef.

Peter Jansson tjänstgör i Algeriet som försäljningsingenjör.

Kaj Wallenius har påbörjat kontraktstjänstgöring i Saudi-

Arabien som "assistant store-keeper".

Stig Persson tjänstgör i Saudi-Arabien som AXE-expert.

Evert Ericsson har avslutat uppdraget i Mexiko och tjänstgör nu på avd X/Eb.

Staffan Hult har avslutat uppdraget i Mexiko och tjänstgör nu på avd X/Nu.

Leif Blom har avslutat uppdraget i Frankrike och tjänstgör nu på LME/RIF.

### Fina förslag i Söderhamn

SÖDERHAMN (Kontakten) Yngve Hedestig på Vt 51 vid LME:s fabrik i Söderhamn har fått 2 000 kronor. Förslaget gäller en ändring av stiftbild vid förbindning av ADD-växel.

Bo Westling, Vt 67, har ändrat en metod för fastvärmning av kopplingsplint. Förslaget betyder att plinten inte behöver sändas till LME/HF för värmning. Belöningen blev 1 500 kronor.

Plåtarna ligger inte stilla i anhallen till bockmaskinen. Det problemet är till stor del löst genom att använda magneter. En tusenlapp fick Wasilios Tsoussis, Vt 61, för det förslaget.

Genom att använda skenspannare är det lättare att boka mycket smala plåtremsor. Det förslaget gav Olov Sahlin och Leif Sundqvist på Vt 61 hela 4 000 kronor förra året. Nu har förslaget belönats med 1 000 kronor ytterligare.

Rune Kjellberg

### Renblåsning i Kalmar

Tommy Åkesson har fått en belöning på 2 200 kronor. Förslaget gällde borttagning av kapspån. Den efterbearbetning (renblåsning) som fick göras på varje parti, före stämpling "kond", har genom förslagställarens nu monterade tillsats på kapen eliminerats.

Förslagskommittén var enig om att förslaget skulle bedömas som en konstruktionslösning av ett känt problem.

### Fabrikerna i Katrineholm, Bollmora och Oskarshamn

Följande händer vid årsskiftet:

■ Katrineholmsfabriken överförs från planeringsområdet V till planeringsområdet Z.

■ Bollmorafabriken blir en verkstadsavdelning i HF/V, beteckning BO/V/Tr.

■ Oskarshamnsfabriken blir ett separat planeringsområde, organiserat under DpS.

## HÅKAN LEDIN VICE VD HOS LME

Styrelsen i Telefonaktiebolaget LM Ericsson har utnämnt Håkan Ledin, född 1937, till vice verkställande direktör i bolaget.

Håkan Ledin, som är civilingenjör och civilekonom, har varit anställd hos LME sedan 1961. År 1967 utnämndes han till överingenjör och 1976 till direktör och chef för telefonstationsdivisionen. Ledin är sedan 1977 medlem av bolagets direktion.



Birgitta Ring från Ingelstafabriken är en fin representant för den idrottande LME-kvinnan.

## Betydande T-order från Irak

LME's Transmissionsdivision har i oktober tecknat ett kontrakt med irakiska kommunikationsministeriet för utbyggnad av koaxialkabelnätet i landets västra del.

Kontraktssumman är cirka 35 miljoner kronor och omfattar läggning av en ny koaxialkabel med tillhörande transmissionsutrustning till El-Tanaf-området och en utökning av kapaciteten från 120 till 480 telefonkanaler mellan Bagdad och den irakisk-jordanska gränsen.

Den irakiska kommunika-

tionsministern Sadon Ghida framhöll i samband med under-tecknandet projektets betydelse för underlättandet av telefonförbindelserna med arabvärlden och världen i övrigt och betonade att snabbhet och precision i projektets genomförande samt införandet av modern teknologi kommer att ge de berörda invånarna en bättre teleservice. Projektet skall genomföras på 22 månader och den erforderliga teleutrustningen kommer att levereras från LME's fabriker i Sverige.

## PABX till mässan i Brno

En av de största abonnentväxlar (PABX) som någonsin sålts av LME beställdes nyligen från G-divisionen av den statliga tjeckiska inköpsorganisationen Kovo.

Växeln är avsedd för mässan i Brno och kontraktssumman var på närmare nio miljoner kronor. Den är av typ AKD 79 med bland annat elektronisk nummergrupp och andra tekniska finesser.

## Brevlådan

### KK vill ha KONTANTEN

Om försöket med KONTANTEN på LME/HF slår väl ut bör anläggningen vid Kungens Kurva (KK) stå i tur att få en bankomat. Här kan vi inte komma till en bank genom att endast gå över gatan under en lunchrast.

Närmaste bankkontor ligger i Skärholmen (ca 5 km bort), dit man kanske kan hinna under lunchrasten, om man har bil. Men då missar man måltiden.

Kommunal trafik förekommer endast morgon och kväll. Bankbussen kommer bara en gång i månaden och postuttag på en lördag "straffas" som bekant numera genom extra avgift.

En KONTANTEN skulle således lösa ett stort problem.

T-ingenjör

DeI Christer Ahsberg, som bl a har hand om ärenden som rör KONTANTEN-automaten, säger så här:

— Som "T-ingenjör" mycket riktigt framhåller är det ett problem för de anställda vid KK att omsätta en check i kontanter. Närmaste bankkontor är i Skärholmen och dit hinner man inte på lunchrasten om man inte har tillgång till bil. En bankomat placerad på KK kan vara en lösning. När provperioden för KONTANTEN gått ut och utvärdering skett kommer KK:s behov av bankomat att beaktas.

Många anställda vid KK upplever dock ej detta, dvs att omsätta lönen i kontanter, som ett problem. Det gäller alla dem som har sparkassekonto med Intressekontoret. Det finns ju nämligen en kassafilial på KK som har öppet måndagar och torsdagar mellan kl 11.30—14.00. Där kan man bl a ta ut pengar och göra insättningar på sitt sparkassekonto. Har det möjligen undgått "T-ingenjör", eftersom kassan ej omnämns i in-sändaren.

Kan vi hitta en lämplig halvtidstjänst på KK att kombinera med kassatjänsten så finns det en dam på Intressekontoret som är villig att flytta till KK, och då skulle kassan kunna ha öppet varje dag.

Vid förfrågan hos banken hänvisar man till att bankkontoren i

Skärholmen och på andra håll har kvällsöppet en dag i veckan och att man ej kan låta bankbussen göra några extra besök.

## Lediga platser

Platserna har varit eller är uppsatta på respektive företags anslagstavlor.

Förkortningarna i listan är de som återfinns i koncernens telefonkatalog. De som är intresserade av de ledigförklarade arbetena kan ringa de telefonnummer som finns angivna. Rikt-nu-mret till Stockholm är 08. Där ej annat anges gäller platserna moderbolaget.

139	METODIK INSTALLATIONS-PROVNING, ARE 11 och 13, ANA 30 719 2814	PJ
142	INSTRUMENT-SERVICE TVki 719 2026	KK
158	MEKANIK-KONSTRUKTÖRER 749 9143 PLANERING 99 00 00/274 SYSTEMERARE/ PROGRAMME-RARE 749 9303, 749 9289	EUA
159	SAUDI-ARABIEN Ing för bl a utställande av arbetsorder och fakturor, kontroll av arbetsrapporter, uppföljning av betalningar, lägesrapporter 719 3143	UTL
160	METODIK/INSTALLATIONS-PROVNING AKE 13 719 2814	PJ
161	PRODUKTIONS-TEKNIKER (Ytbehandling) 719 2026	KH
162	STRÖMFÖRSÖRJNING (Civil- och gymn-ingenjörer) 719 2026	KK
163	KONSTRUKTÖR (Byggsätt för AX-familjen) Avd X/Ae 719 2051	HF

Ett småföretag inom Ericssonkoncernen:

## SUCCÉN HETER INKA

VÄXJÖ (Kontakten). Inom Ericssonkoncernen ryms företag av de mest varierande storleksgrad — från enheter med tusentals anställda ned till sådana med endast något tiotal medarbetare.

Ett dylikt litet företag är Widells Metallprodukter AB i Växjö. De lyder närmast under Thorsmans i Nyköping och är alltså en dotterdotter till Sieverts Kabelverk (SKV).

### ETT SMÅLÄNSKT FAMILJEFÖRETAG

Widells förvärvades för drygt ett år sedan av koncernen. Det var från början ett typiskt småländskt familjeföretag med bröderna Harald och Jan Widell som centralfigurer. Plåtslageriverksamheten var tidigare helt dominerande, men denna blev allt mindre lönsam, varför bröderna sökte andra tillverknings-arter. År 1972 blev svaret — elmateriel.

### KANALER I ALUMINIUM

Har man plåtslageri, tänker man först i plåt. Alderdomscentrum Hovslund i Växjö skulle ha en installationskanal för diverse elkopplingar. Ur detta föddes succéprodukten INKA = INStallationsKANaler i aluminium för el-, tele- och snabbtelefonledningar. Och bröderna bildade bolaget Widells Metallprodukter.

INKA-systemet bygger på en mönsterskyddad och patenterad snäppprincip, som gör monteringen mycket enkel. Till skillnad från konkurrerande tillverkare har Widells ett komplett utbyggnadssystem och fullständig flexibilitet.

Själva kanalen är en aluminiumprofil i vilken ledningarna ligger på bärlister av plast. Fronten är av PVC eller aluminium och kan fås i olika färger. Upphängningen kan göras på varierande avstånd från väggen, i höjd med fönstret, vilket innebär att man samtidigt erhåller en fönsterbänk. Eventuella ojämnheter i väggen är betydelslösa eftersom INKA-systemet ger utrymme för en luftspalt, vilket också underlättar värmecirkulationen.

Grunden till Widells framgångar är dels det unika sortimentet, dels fint gehör i föreskrivareledet. Arkitekterna ritade in installationskanaler "av typ Widells eller motsvarande". Därmed är halva säljarbetet gjort.

Systemet är speciellt lämpligt för kontorslandskap och andra lokaler med stora krav på flexibilitet, men lösningen har klara fördelar även på andra områden på grund av den goda åtkomligheten av ledningarna.

Ett komplett taksystem i aluminium för kabelförläggning och undertak har tagits fram under 1976—77.

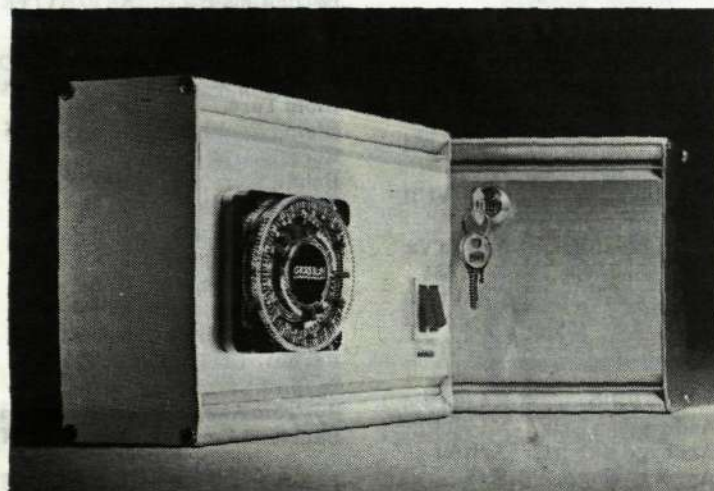
### VÄRMEVAKT FÖR EL-UPPVARMDA HUS

Widells är på gång med en breddning av sortimentet och har nyligen introducerat en ny produkt — en värmevakt för el-uppvarmda hus.

Tillverkningen sker i Växjö, utom av en kabelhylla som görs i Nyköping. Thorsmans chef Sven Högvall är VD för Widells, som har tio anställda. Omsättningen ligger på 4—5 miljoner och den



Installationskanal i aluminium för el-, tele- och snabbtelefonledningar (INKA-system).



En ny produkt från Widells är en värmevakt för eluppvärmda hus.

beräknas öka med någon miljon under 1978. Exporten, som ligger kring miljonen, går starkt framåt. En fördubbling ligger inom räckhåll. Österrike och Tyskland är huvudmarknader.

Just nu söker Widells komma in på Frankrike-marknaden, där bolaget har goda förutsättningar att kunna placera sina produkter.

Jan Lindroth

## Peter Priklonsky in memoriam

Förre försäljningschefen vid Nätavdelningen, Peter Priklonsky, har gått ur tiden nära 78 år gammal. Han anställdes vid koncernen i februari 1926 och kunde vid sin pensionering den 1 december 1965 se tillbaka på en nära 40-årig verksamhetstid.

Efter tjänstgöring på ritkontoret och på den tekniska sektionen inom avdelning N blev Priklonsky 1946 ansvarig för N:s lösmaterieförsäljning, som han ledde under 20 år och som under hans skickliga ledning kunde uppvisa ständigt stigande försäljningssiffror. Tillkomsten av den 4-språkiga materialkatalogen kan nästan helt tillskrivas honom. Priklonsky dokumenterade sig därvid som en ovanligt kunnig språkman. Han behärskade i skrift och tal minst 5 språk, inklusive ryska, som från början var hans egentliga modersmål, eftersom han var född och uppvuxen i St Petersburg (nuvarande Leningrad).

Av Priklonskys personliga egenskaper minns man framför allt hans avväpnande humor, hans förmåga att med ett skämt lätta upp stämningen och stimulera till nya kraftanstängning-



ar. Genom sitt sympatiska uppträdande hade han dessutom lätt att vinna folks förtroende, vilket i hög grad bidragit till att sprida ökad kännedom om LM Ericssons nätmateriel och värva nya kunder.

Priklonsky var dessutom djupt religiös och företog i början på 60-talet en pilgrimsfärd till det grekisk-ortodoxa klostret i Atos-bergen.

De som hade förmånen att samarbeta med Priklonsky kommer alltid att minnas hans positiva och människovänliga inställning till sin omgivning.

Johan-Erik Månsson (GF/NF)

# Guldmedaljörer 1978

För första gången i KONTAKTENS historia kan tidningen redovisa namnen på Ericssonkoncernens guldmedaljörer redan under november månad.

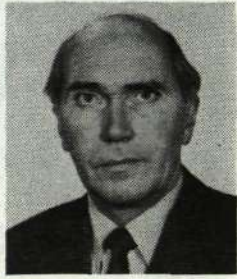
KONTAKTEN har tidigare år visat samtliga medaljörer i bild. Nu begränsas antalet porträtt till ett 40-tal från olika koncernenheter. Men den som är intresserad av att se alla 290 medaljörer i bild har ändå möjlighet till detta

genom att fylla i nedanstående talong "Guldmedaljörer 1978 i bild" och snarast skicka den till KONTAKTEN. Det är ett specialtryck som delas ut till medaljörer och andra deltagare vid guldmedaljfesten i december i Stockholms Stadshus.

Rekvisitionerna expedieras efter medaljfesten, alltså i slutet av december.



Kurt Andersson, SKV/KVx.  
Tjänstetid: 40 år 6 månader.



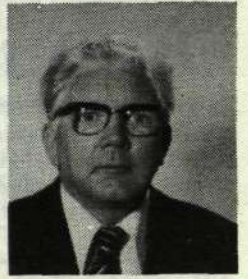
Erik Andreasson, VH/MI/Bel.  
Tjänstetid: 30 år 6 månader.



Gunnar Asvelius, CL 398.  
Tjänstetid: 30 år 10 månader.



Vivan Blomqvist, RIF/A/VHS.  
Tjänstetid: 30 år 4 månader.



Knut Brihed, Vt 11.  
Tjänstetid: 30 år 11 månader.

## A

Adamsson Karin Nob  
Adebrant Maj-B, KA/Vp  
Adenstedt Willy, G/SH  
Agedal Erik, Xr  
Ahlström Gerd, SÖ/Vt 867  
Ahlström Gunnar, X/RfdC  
Andersson Edvard, KA/Kt 804  
Andersson Gurli, X/Cfk  
Andersson Harry, SKV/Vt 31  
Andersson Ingem, Vt 27  
Andersson Kurt, SKV/KVx  
Andersson Nils, Z/Vt 654  
Andersson Ragnar, KA/Vt 930  
Andersson Sven, Vt 364  
Andersson Tage, KH/Vt 56  
Andersson Åke, Vt 22  
Andow Ruth, KA/Kt 888  
Andreasson Erik, MI/Bel  
Anebygd Hubert, X/Rmf  
Angerud Hugo, K 66  
Appelgren Inga, X/Cfr  
Arnell Einar, SÖ/Vb  
Arnesen Rolf, X/LabC  
Askeholm Sven, X/GtgC  
Asvelius Gunnar, CL 398  
Attevall Åke, Dbc  
Axelsson Arne, LMS/RÖI

## B

Back Gunnar, LMS/RÖ  
Bager Olof, DIU  
Barkland Bengt, X/CC  
Bergqvist Anna-G, LMS/BO

Bergström Ivar, LMS/SV  
Bergström Olle, KA/Ktm  
Bisell Aldour, SKV/KV/Vk  
Björk Harold, IkC  
Björkman Torsten, X/YmmC  
Blom Arne, SKV/KVrC  
Blom Ture, X/GnC  
Blomqvist Vivan, RIF/A/VHS  
Boeryd Arne, G/AC  
Bohlin Sture, G/XvC  
Bohman Erik, Vt 39  
Bohman Göran, T/RP  
Bokliden Hugo, T/RiC  
Boström Nils, Akm  
Brihed Knut, Vt 11  
Brimstedt Göte, KA/Vt 961  
Brännström Filip, SKV/Vt 31  
Byfjärd Bernhard, MI/Bpo  
Byström Åke, Lhe  
Bäcklund Bertil, TV/Vt 740

## C—D

Carlsson Arne, V/TgC  
Carlström Gunhild, SKV/Erv  
Clementz Bo, G/Xfe  
Dahlgren Hans, SRA/Vt 17  
Dahlström Fredrik, RIF/PLC

## E

Edberg Gunnar, SKV/Vg 06  
Edström Nils H, X/Sb  
Eilertsen Aage, G/SrrC  
Ek Gösta, X/Rm  
Ekelin Sven, KA/Vt 907

Ekholm Gösta, TRX/MC  
Eklund Oskar, X/GkdC  
Ekström Gerhard, V/Ba  
Ekström Lisa, NssC  
Elhage Carl-Otto, Vt 37  
Elmquist Åke, BSC  
Elvhage Bertil, IIC  
Ericsson Göte, LMS/RÖ  
Eriksson Karl-Erik, TVks  
Eriksson Karl-Olof, SRA/Vf 33  
Eriksson Thore, SÖ/Vs  
Eriksson Torsten, Vt 17  
Erlandzon Arne, X/Isg

## F

Fast Karl-Axel, EUA/Mvb  
Fiore Libero, Vt 15  
Forsberg Henry, Pm  
Franzon Bertil, ArbC  
Fredriksson Arne, LMS/RÖ  
Freed Bertil, X/Isg  
Fulton Björn, X/YgC

## G

Gewert Sune, SKV/Vt 29  
Gidlöf Åke, Vt 18  
Glennemark Klara, X/Bko  
Green Kurt, RY/Vt 989  
Gråberg Bertil, LMS/BO  
Gustafsson Brita, ÖS/Vba  
Gustafsson Carl J, Ap  
Gustafsson Rune, LhC  
Gustavsson Bertil, LMS/BO  
Gustavsson Olle, KA/Kt 803

## H

Hald-Sörensen B, SRA/Vt 17  
Haraldson Stig, SRA/Khdg  
Harris Per-Olof, T/RkC  
Hedberg Tore, DO/Vt 868

Henckel Axel, Dlp  
Hilldoff Lennart, X/Lnd  
Hjortsten Olle, LMS/SV  
Holm Christian, KR/Vt 417  
Holm Märta, KH/Vt 52  
Holm Solveig, X/Bkf  
Holmberg Sigrid, Brk  
Holmborg Arne, X/Br  
Holmer Gösta, LMS/SV  
Holmer Paul, LMS/RS  
Hyvén Harry, Vt 22

## I—J

Isaksson Eva, LMS/BO  
Jansson Per-Erik, Dptb  
Jernfalk Bertil, SKV/HLfC  
Jernström Karl-A, Vt 11  
Johannesson N O, EUA/YeC  
Johansen Gjerlöv, T/End  
Johansson Bertil, SÖ/K 871  
Johansson Einar, SRA/Vt 11  
Johansson Erik, X/Bre  
Johansson Gunnar, Bfv  
Johansson Göte, SRA/Pey  
Johansson Nelly, KH/Vt 381  
Jonson Göte, TVC  
Jonsson Carl-Axel, X/R  
Jonsson Märta, SÖ/Vt 863  
Jonsson Sven, SÖ/Vt 851  
Jurkén Sylvia, T/Rmr  
Järvemo Stig, SKV/VsC

## K

Karlsson Helena, TV/Vt 747  
Karlsson Karl Olov, Vt 16  
Karlsson Sven, Vt 11  
Karlstam Hans, SRA/MtiT  
Karlstain Gösta, EUA/Mvk  
Karsberg Nils, LMS/BO  
Kempinsky Eric, KH/Vba

Kindvall Robert, KA/Kbb  
Kjellser Bo, Kabeldon  
Knutsson Lennart, LMS/BO  
Kramer Kjell, LMS/RSm  
Krogh Bertil, T/Ent

## L

Landenborg Johan, MI/BelC  
Larson Astrid, BT/Vt 603  
Larsson Einar, SÖ/Vt 897  
Larsson Håkan, SRA/MtkC  
Larsson Karl-Erik, DpkrC  
Larsson Nils, X/Iua  
Ledéus Harry, LMS/BO  
Lengborn Sture, PltC  
Levin Gustav, TV/Vt 740  
Lidström Kerstin, Ekl  
Liljegren Maud, SKV/Pt  
Lindfors Arne, Ivf  
Lindgren Harald, X/Cbi  
Lindgren Sigurd, SÖ/Vt 893  
Lindgren Nils Erik, T/Axe  
Lindkvist Tore, Vt 15  
Lindqvist Börje, Dput  
Ling Ragnar, X/LvC  
Lingblom Birger, SRA/Vf 32  
Lingman Arvid, SÖ/Vt 867  
Lindtrup Frida, SRA/Vt 15  
Lundberg Lennart, X/Zg  
Lundgren Mary, V/Pda  
Lundkvist Hartvig, Iv  
Lundqvist Thore, KH/Vt 381  
Lundström David, G/FnC  
Lundström Harry, Vt 17  
Löchen Rolf, Ild

## M

Macklin Erik, T/End  
Malmgren Harry, X/Gtg  
Mandahl Sven, LMS/RSh



Göte Brimstedt, KA/Vt 961.  
Tjänstetid: 31 år 7 månader.



Bertil Bäcklund, KK/TV/Vt 740.  
Tjänstetid: 31 år 6 månader.

## GULDMEALJÖRER 1978 i BILD

Namn: .....  
Adress: .....  
Postnr: .....  
Arbetsplats (tjänstebeteckning): .....

Talongen insänds till LME/HF/Ri Ekstrand (rum 6133)  
eller till KONTAKTEN, Box 32073, 126 11 STOCKHOLM  
Senast torsdagen den 7 december 1978 vill redaktionen  
ha beställningen.



Gösta Ekholm, TRX/MC.  
Tjänstetid: 37 år 9 månader.



Lisa Ekström, GF/NssC.  
Tjänstetid: 30 år 3 månader.



Åke Elmquist, BSC.  
Tjänstetid: 30 år.



Göte Ericsson, LMS/RÖ/Fkm.  
Tjänstetid: 40 år 7 månader.



Karl-Axel Fast, EUA/Mvb.  
Tjänstetid: 32 år.



Libero Fiore, Vt 15.  
Tjänstetid: 30 år 8 månader.



**Björn Fulton, X/YgC.**  
Tjänstetid: 33 år 11 månader.



**Kurt Green, RY/Vt 989.**  
Tjänstetid: 31 år.



**Bertil Gråberg, LMS/BO/EC**  
Tjänstetid: 30 år 9 månader.



**Carl Johan Gustafson, TN/Äp.**  
Tjänstetid: 31 år 1 månad.



**Stig Haraldson, SRA/Khdg.**  
Tjänstetid: 38 år 2 månader.

**Mattisson Adrian, Vt 17**  
**Mattisson Olle, SKV/TC**  
**Maurin Lennart, KA/Kt 883**  
**Melin Bengt, X/Auk**  
**Milsten Percy, KA/Smm**  
**Mo Lennart, RIF/KM/C/ZC**  
**Modin Tore, SKV/Tu**

**Pettersson Hedvig, SÖ/Vbr**  
**Pettersson Per-E, SKV/TmkC**  
**Pettersson Rune, T/Og**  
**Pettersson Viktor, NamC**  
**Pärlemyr Gregor, SKV/Tmp**

**R**

**Raab Malte, SRA/PmvU**  
**Rettberg Torsten, G/Sd**  
**Richardsson Bertil, X/Pln**  
**Ring Henry, Vt 36**  
**Rosbäck Alf, X/Imr**  
**Rosengren Tilly, X/Iss**  
**Rydberg Bengt, Bu 06**  
**Rynell Gerd, X/YdC**

**S**

**Sandberg Julius, TV/F 788**  
**Sandberg Lars, SKV/Danmark**  
**Sandström Nils, Vt 37**  
**Schéele Kerstin, SKV/Vp**  
**Schrader Herbert, X/AiB**  
**Seblad Lars, TV/Vt 749**  
**Segelström Arne, Z/PebC**  
**Serlander Gustav, KA/Vpdt**  
**Sjöberg Stig, LMS/SV**  
**Sjödin Erik, Vt 11**  
**Sjöstrand Göthe, KA/SasC**  
**Skantz Harry, RIF/C/VU1**  
**Skedin Ingrid, SÖ/Vt 867**  
**Skoog Erik, IC**  
**Skoog Eskil, X/AedC**  
**Sollmann Carl-O, LMS/BO**  
**Sonde Bengt, G/FoC**  
**Spångberg Arne, IKC**  
**Spångberg Gustav, MI/BtY**  
**Stahre Georg, KA/Kt 883**  
**Starck Ulla, X/Bps**  
**Stenberg Olof, Vt 13**  
**Sternbeck Olaf, RIF/AC**  
**Stranneborn L, Vt 17**  
**Stranneby Gun, Dep**  
**Stranninge Folke, DrI**

**N**

**Nestorsson Johan, Vt 27**  
**Nielsen Poul, CL 399**  
**Nilsson Agne, V/Bte**  
**Nilsson Gunnar, Vt 37**  
**Nilsson Harald, VE/Vt 911**  
**Nilsson Stig, SKV/Fob**  
**Norberg Sven, Mev**  
**Nord Arnold, SRA/Pvtm**  
**Nordin Nils, Dta**  
**Noro Bertil, X/Tlu**  
**Nyström Arne, Mev**  
**Nyström Torsten, X/LtC**

**O**

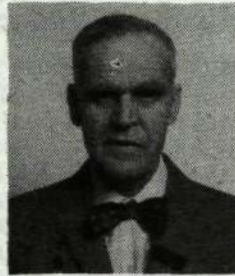
**Ohlsson George, Vktv**  
**Oja Peter, SRA/Pmv**  
**Ojaste Maimu, KH/Vt 41**  
**Olofsson Gunnar, Vt 11**  
**Olsson Lars-Ola, EUA/Mvbc**  
**Orneklint Stig, Vt 15**  
**Oscarsson Allan, NteC**

**P**

**Pantzar Edit, SRA/Vt 90**  
**Persson Gunnar, KA/Kt 888**  
**Persson Lars B, G/Sd**  
**Persson Olle, KA/Vt 943**  
**Persson Signe, V/Pdm**  
**Pettersson Arthur, SKV/Vt 29**  
**Pettersson Elin, KA/Kt 891**  
**Pettersson Evert, SKV/Tg 083**  
**Pettersson Gunnar, KA/F 336**  
**Pettersson Göte, KA/Kt 891**



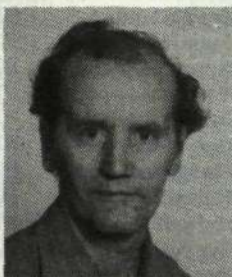
**Märta Holm, KH/Vt 52.**  
Tjänstetid: 30 år 8 månader.



**Per-Erik Jansson, Dptb.**  
Tjänstetid: 30 år 6 månader.



**Bertil Jernfalk, SKV/HLfC.**  
Tjänstetid: 37 år 1 månad.



**Einar Johansson, SRA/Vt 11.**  
Tjänstetid: 30 år 4 månader.



**Göte Jonson, KK/TVC.**  
Tjänstetid: 32 år 7 månader.



**Astrid Larson, BO/BT/Vt 603.**  
Tjänstetid: 30 år 5 månader.



**Erik Macklin, KK/T/End.**  
Tjänstetid: 30 år 7 månader.



**Percy Milsten, KA/Smm.**  
Tjänstetid: 31 år 11 månader.



**Arnold Nord, SRA/Pvtm.**  
Tjänstetid: 37 år 3 månader.

**Strid Tore, KH/ZdC**  
**Stridh Lennart, KR/SG**  
**Strömberg Arne, Ivd**  
**Strömberg Astrid, KH/Vt 56**  
**Strömsholm Bror, LMS/SV**  
**Sundberg John, X/Udb**  
**Svensson Arnold, SKV/Vt 31**  
**Svensson Bertil, X/RmgC**  
**Svensson Börje, SKV/Vg 06**  
**Svensson Karin, Vt 363**  
**Svensson Lennart, LMS/SV**  
**Svensson Stig, SRA/Vt 25**  
**Svensson Sven, KA/Vt 961**  
**Svärdh Bertil, V/PdrC**  
**Söderstedt Ingvar, Vt 24**

**T—U**

**Tenga Virgo, Vt 36**

**Thul Berth, Df/Zambia**  
**Thurenus Åke, X/AkbC**  
**Thysk Rune, Dta**  
**Tofeldt Geijan, X/Rms**  
**Treffner Arvo, X/Sdb**  
**Uhlen Folke, X/Adm**  
**Utas Emil, Vt 18**

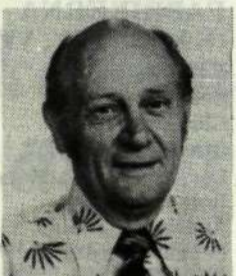
**V**

**Vaher Ilmar, G/Xab**  
**Vatsel Armand, T/Bx**  
**Wagenborg Albert, EUA/Yed**  
**Wahlqvist Silva, V/Pmo**  
**Wallin Algot, Kabeldon**  
**Wallin Carl, X/Iss**  
**Wang Fred, SKV/Dcut**  
**Warntorp Bengt, Gpo**  
**Wattvil Arne, X/ImaC**

**Westberg Nore, SÖ/Bf**  
**Westerberg Olof, TVpt**  
**Westerman Rolf, Tod**  
**Widell Judith, RIF/FO11**  
**Widén Rune, SKV/Vg 06**  
**Widlund Birgitta, SÖ/Vaf**  
**Widmark Hilbert, SRA/Vt 90**  
**Wikander Hans, FmC**  
**Wählén Sven, SÖ/Vb**  
**Wählin Lennart, SKV/FNmC**

**Z—Ö**

**Zetterlund Maj-B, SKV/Kk 84**  
**Åkesson Mary, Z/Vt 654**  
**Åkesson Nils-Åke, G/XA**  
**Åström Sixten, T/Ebu**  
**Örtqvist Björn, RIF/EV3C**  
**Österberg Ture, SKV/HLsC**



**Arvid Lingman, SÖ/Vt 867.**  
Tjänstetid: 30 år 3 månader.



**David Lundström, BO/G/FnC.**  
Tjänstetid: 33 år 3 månader.



**Signe Persson, V/Pdm.**  
Tjänstetid: 31 år 4 månader.



**Evert Pettersson, SKV/Tg 083.**  
Tjänstetid: 30 år 9 månader.



**Hedvig Pettersson, SÖ/Vbr.**  
Tjänstetid: 30 år 7 månader.



**Eskil Skoog, X/AedC.**  
Tjänstetid: 30 år 10 månader.



**Arne Spångberg, IKC.**  
Tjänstetid: 33 år 11 månader.



**Lennart Stridh, KR/SG.**  
Tjänstetid: 30 år 10 månader.



**Bror Strömsholm, LMS/SV/Ava.**  
Tjänstetid: 30 år 6 månader.



**Maj-Britt Zetterlund, SKV/Kk 84.**  
Tjänstetid: 33 år.



**Mary Åkesson, ÄL/Z/M/Vt 654.**  
Tjänstetid: 30 år 5 månader.



**Björn Örtqvist, RIF/EV3C.**  
Tjänstetid: 32 år 10 månader.

# Allt fler brons till landsorten

Det är en kraftig ökning av antalet bronsplakettörer inom koncernen i år. 1976 var antalet uppe i 439, i fjol sjönk det till 358 för att nu nå den imponerande siffran 637. Och det kan bli fler vid den eftergranskning som görs hos personalinstanserna. Allt fler plaketter går till medarbetare i landsorten. LME-fabrikerna i Blekinge svarar sålunda för 116 plaketörer och fabriken i Söderhamn för 45 för att

nämna de två största. I år är det "22- och 23-åringar" som ihågkommes.

Utdelningen inom stockholmsområdet sker den 18 och 19 december och samma tid — eller dagarna däromkring — brukar gälla även för landsorten och dotterbolagen.

Asterisken vid namnet innebär tjänst utomlands.

## DIREKTIONEN LME

Hans Sund, UD  
Lars Edmark, FD

## AVDELNINGAR LME

Tage Westbom, HF/Ba  
Elly Lindberg, BO/Bfa  
Aron Hedin, ÅL/BgC  
Gunnar Norberg, TN/Brv  
Solveig Fridh, TN/Bu  
Bror Franzén, TN/Brv  
Sven-Erik Rönnblad, TN/EkIC  
Lonny Heldring, TN/Era  
Helge Åström, VH/Fal  
Erik Källström, VH/Fal  
Bertil Ahlén, VH/FalC  
Adolf Kronovall, VH/Fpm  
Göran Larsson, VH/Fpm  
Maj-Britt Nilsson, HF/Is  
May Gustafson, GF/Ikt  
Margit Jansson, HF/IktC  
Gunnar Ekfeldt, HF/Iva  
Toini Larsson, HF/Ivb  
Karl-E Högländer, KK/Kx  
Stig Alm, KK/KirC  
Sven Bergvik, KK/Kks  
Nils-Ivar Kjellström, KK/KmkC  
Lars Eriksson, KK/KolC  
Per Fogelqvist, KK/Kom  
Valentin Petersson, KK/Kx  
Inga-Maj Eriksson, TN/Lob  
Östen Lundin, CL/Lxyk  
Horst Klötzing, CL/Lhb  
Israel Pelcman, HF/Mel  
Lars-G Sydegård, BO/MkC  
Lennart Greting, BO/Mkg  
Sven Pettersson, GF/Nam  
Karl-Erik Ramberg, GF/Nf  
Magne Limevåg, GF/NfC  
Hans Wik, GF/NfsC  
Terje Danielsen, GF/NobC  
Ingegerd Björklund, GF/Nop  
Ulf Klevenstedt, GF/NrC  
Per-Rune Nilsson, GF/Nra  
Svante Fransson, GF/Nrr  
Per Åke Olsson, GF/NpuC  
Ingrid Olsson, GF/Ns  
Kristina Lundblad, GF/Nop  
Teuvo Niilola, TN/Ona  
Lennart Rydén, TN/OC  
Sten Baringe, HF/Dtbk  
K Elffors-Johansson, HF/Dtbt  
Gunnar Lind, HF/UmC  
Sinikka Hirvonen, HF/Phms  
Ulla Nilsson, HF/Pls  
M Andersson, HF/Plv  
Anita Leeiner, HF/Plv  
Gunborg Jonsson, HF/Plv  
Britta Brohlin, HF/Plv  
Solveig Kjell, HF/Plv  
Britt Lundström, HF/PlvC  
Ingegerd Björestig, HF/Pux  
Ingeborg Ahlbom, HF/Rf  
Börje Holm, HF/RfC  
Elsie Olsson, ÅL/Se  
Jan Törnell, ÅL/SxaC  
Rolf Ek, Df\*  
Jürgen Marquardt, Df\*  
Anders Nyberg, Df\*  
Gunnar Håkansson, Df\*  
Henry Karlsson, Df\*  
Sven Otto Persson, Df\*  
Jiri Jahn, HF/Dfe  
Ingemar Moo, HF/Dff  
Paul Bird, HF/DffhC  
Lars Silfverling, HF/Dfo  
Lennart Agdeus, HF/Dil  
Italo Balbo, HF/Dil  
Werner Raub, HF/Dlp  
Mary Törnqvist, HF/Dlp  
Bertil Nilsson, HF/Dm  
Jörgen Lind, HF/DrU  
Tage Sjöström, HF/Dphv  
Anders Andersson, VH/Dpie  
Inga Linderberg, VH/Dpif

Bengt Ringqvist, VH/Dpif  
Eric Merlenius, MÖ/DpimC  
Rolf Reutling, HF/DptbC  
Ivar Johansson, HF/Dptp  
Anders Lindeberg, HF/Dpu\*  
Börje Bobacka, HF/Dpu\*  
Anders Sahlén, HF/Dpue  
Tobias Rawet, HF/DpulC  
Birgit Larsson, HF/Dpus  
Ove Eraeus, HF/Dput

## G-DIVISIONEN LME

Per Johansson, BO/G/AupC  
Rolf Ekengren, BO/G/Fof  
Gisle Övrebö, BO/G/Xbb  
Sven Henningsson, BO/G/XboC  
Hans Stöop, BO/G/Xdf  
Åke Dalsätt, BO/G/XegC  
Jan Dalsätt, BO/G/XfkC

## T-DIVISIONEN LME

Peter Echarti, KK/T/AkC  
Gunnar Friberg, KK/T/Ake  
Jan Juter, KK/T/Ake  
Kåre Røjseth, KK/T/Akg  
Kjartan Tafjord, KK/T/AkgC  
Maj-B Lindström, KK/T/Aku  
Günther Ouvrier, KK/T/Axd  
Sven Ryd Svensson, KK/T/Bke  
Walter Widl, KK/T/BT  
Max Gugolz, KK/T/Bxd  
Ove Källgren, KK/T/BxgC  
Sven Albertsson, KK/T/Bxm  
Karl Olov Eriksson, KK/T/Bxr  
Heinz Karl, KK/T/Bxrc  
Irene Klasén, KK/T/Enm  
Margit Miklos, KK/T/Gd  
Hans Pajos, KK/T/Gdo  
Jan Svanström, KK/T/Gi  
Gunnar Ohlsson, KK/T/GifC  
Arne Eidsmo, KK/T/Gx  
Gösta Carleson, KK/T/GxdC  
J Tuomenheimo, T/Gi\*  
Åke Sellin, KK/T/Ofv  
Lasse Bergerheim, KK/T/Oge  
Jostein Arnekleiv, TN/T/Ogm\*  
Tord Pählman, KK/T/Ogm  
Ingemar Spegel, KK/T/Op  
E Sauleda-Pares, KK/T/Olb  
R Fagerström, KK/T/Rd  
Horst Augst, TN/T/RggC  
Vagn Wøjens, KK/T/Rik  
Arne Lindqvist, KK/T/RkdC  
Sixten Olofsson, KK/T/Rmd  
Elsie Johansson, KK/T/Rmr  
U Westerbotn, KK/Tof  
Per-Alrik Hallberg, KK/T/BC  
Sören Ottesjö, KK/Tol  
Erling Storesund, KK/TU  
Sigurd Danielsen, KK/TxC  
Monica Nilsson, KK/Txp

## X-DIVISIONEN LME

Jan-Eric Nordin, HF/X/EC  
Åke Fredriksson, HF/Xr  
Lars Sundqvist, HF/Xr  
Ivar Nordberg, HF/Xpu\*  
Jorma Saviharju, HF/X/Ad  
Sten Wahl, HF/X/Ad  
Adolf Rattik, HF/X/Aed  
Bo Andreasson, HF/X/AefC  
Karoly Horvath, HF/X/Aek  
Göran Nyström, HF/X/AidC  
Leif Persson, HF/X/AilC  
Vidor Westberg, HF/X/AitC  
Karl Örbom, HF/X/Alk  
Eero Pylkkänen, HF/X/Amb  
Ingemar Nevelius, ST/X/BeC  
Sigurd Tegstam, ST/X/BkaC  
S Varvoulos, ST/X/Bme  
Bertil Svensson, ST/X/BpmC  
Eva Leppälä, PR/X/Cbh  
Kerstin Sandberg, HF/X/Cfa  
Viran Andersson, HF/X/Cfx  
Gunnar Nilsson, HF/X/Cs

Ulf Sandberg, HF/X/EpuC  
W Langhammer, HF/X/ErgC  
Johan-A Dalsbö, HF/X/Ete  
Artur Höglund, HF/X/EteC  
Horst Freye, HF/X/EviC  
Georg Kullman, HF/X/GdC  
Per Olsson, HF/X/Gdj  
Fridtjof Meland, HF/X/GdjC  
Lennart Dahlenfors, HF/X/Gd  
Lars Fernlund, HF/X/Gka  
Lennart Galden, HF/X/Gka  
Jon Håland, HF/X/Gkd  
Ivar Jonsson, HF/X/GnhC  
Gunnar Ohlson, PR/X/HeaC  
T Kornakiewicz, PR/X/Hgf  
Bengt Olovsson, PR/X/HrbC  
Rolf Jansson, PR/X/HkC  
Margareta Bogg, PR/X/Hkd  
Rolf Kling, PR/X/HkeC  
Helmut Feige, PR/X/Hu  
Sven-A Johansson, PJ/X/IB  
Sigvard Svensson, PJ/X/Iea  
Roland Byström, PJ/X/Ihv  
Manny Jonsson, PJ/X/Ihv  
Erik Gustafsson, X/Ipk\*  
Ulf Nilhed, PJ/X/Is  
Hans Eriksson, PJ/X/Iss  
Sven Bergsten, PJ/X/Itm  
Per-Olof Hagberg, PJ/X/ItmC  
Tauno Nordman, PJ/X/Ixe  
Elfrida Andersen, X/I/Vt 4676  
Veiko Mikkola, X/I/Vt 4681  
Hans Berglind, X/I/Vt 4681  
Alvar Algesjö, X/I/Vt 4681  
Rolf Blixt, HF/X/LanC  
Berne Dahl, TN/X/Mt  
Ragnar Kaasa, HF/X/OdkC  
Karl Gyllenberg, HF/X/OgaC  
Väino Pahverk, HF/X/OvC  
Siv Ekenberg, HF/X/Pbs  
Bengt Olsson, HF/X/RfC  
Georg Engström, HF/X/Rfd  
Åke Nyström, HF/X/RfhC  
Åke Larsson, HF/X/Rlm  
Bruno Zahn, HF/X/RmeC  
Ivar Dypbukt, HF/X/Rmg  
Arvo Lovén, HF/X/Rmg  
Arvi Kaugesaar, HF/X/Rnd  
Håkon-S Korshavn, HF/X/Rnd  
Sten Lundin, HF/X/Rul  
Trygve Holmen, HF/X/RxmC  
S Hesslegård, HF/X/Sdg  
Göran Svensson, TN/X/TdC  
Karl Nilsson, TN/X/Tfb  
Yngve Sundblad, TN/X/TfgC  
Torsten Hjälms, TN/X/Tfj  
Rolf Lindén, TN/X/Thb  
Franz Hrdlicka, TN/X/ThmC  
Bengt Öberg, TN/X/ThvC  
Åke Samuelsson, TN/X/Tkd  
Bertil Edfors, TN/X/Tld  
E Krog-Jensen, TN/X/TllC  
Helge Blomberg, TN/X/Uhj  
Erik Hult, TN/X/UkC  
Kaj-Ole Jansson, ST/X/Vgk  
Karl-Erik Henner, HF/X/VkgC  
Anders Eriksson, ST/X/Vma  
Sif Brenick, HF/Xfs  
Jan Brynildsen, HF/X/Yg  
Hans Jonsson, HF/X/Ymm  
Ago Kristel, HF/X/YmtC  
Lennart Tilling, TN/X/Yuf  
Herbert Leijon, TN/X/YupC  
Ingvar Carlsson, HF/X/ZedC

## MI-DIVISIONEN LME

Sven-E Fransson, VH/MI/Bdb  
A Lindström, VH/MI/Bdb  
Hjördis Rylin, VH/MI/Bdk  
Gunnar Pihl, VH/MI/Bea  
Per-Olov Gröning, VH/MI/Bel  
T Lindberg, VH/MI/Bfp  
Sven Qvarsell, VH/MI/Bn  
Börje Persson, VH/MI/Bpe

Claes Sandström, VH/MI/Bpp  
Åke Jansson, MÖ/MI/EdaC  
Gull-B Aspwing, MÖ/MI/Edd  
Rune Bergkvist, MÖ/MI/Fbp  
G Wennerberg, MÖ/MI/FuC  
Lennart Hallberg, MÖ/MI/KdB  
Yngve Olsson, MÖ/MI/Kgi  
B Svenningsson, MÖ/MI/KgkC  
Rune Axman, MÖ/MI/KkB  
Åke Göransson, MÖ/MI/KkrC  
Jarl Ahlberg, MÖ/MI/Kkx  
Åke Berglund, MÖ/MI/KreC  
John-Erik Olsson, MÖ/MI/Krf  
G Thollesson, MÖ/MI/Krk  
R Arvidsson, MÖ/MI/KyC  
Nils-Erik Bohlin, MÖ/MI/Kyf  
Ruben Rödseth, MÖ/MI/IGR  
Per Lindegren, MÖ/MI/MIT  
B Gustafsson, MÖ/MI/MIZ  
H Johansson, MÖ/MI/MoaC  
I Johansson, MÖ/MI/Vt 732  
Tore Johansson, MÖ/MI/Vt 732  
S-O Sannerholm, MÖ/MI/Vt 732  
Karl-O Brogren, MÖ/MI/Vt 745  
Bo Börjesson, MÖ/MI/Rbu  
K Thorvaldsson, MÖ/MI/RC  
Gunnar Winke, MÖ/MI/VbC  
B Hermansson, MÖ/MI/VgC  
Karl-E Callmer, MÖ/MI/VgmC  
Anita Lindström, MÖ/MI/Vpg  
Stig Johansson, MÖ/MI/Vt 727  
Erik Andreasson, MÖ/MI/Vt 732  
Gösta Bartmar, MÖ/MI/VtC  
Paul Johansson, MÖ/MI/Vta  
Knut Andersson, MÖ/MI/Vvb

## HUVUD-FABRIKEN (HF)

Arne Johansson, V/Ba  
Gustav Juhlin, V/Bm  
Jan Engskog, V/Bvk  
Erik Johansson, V/Bvk  
Lennart Furehed, V/BvkC  
Karl-Erik Åkerlind, V/PmC  
Gunvor Johansson, V/Pmo  
Erik Bergman, V/Prd  
Hans Nordström, Vt 15  
Uno Sjölin, Vt 80  
Åke Lundgren, Vkm  
Erik Svadängs, VkpC  
Leif Carlsson, Vt 04  
Stig Berner, Vt 04  
Martin Carlsson, Vt 07  
Lars Jansson, Vt 11  
Ilmi Silvennoinen, Vt 11  
Erik Malmström, Vt 11  
Harald Persson, Vt 11  
Rune Vulkan, Vt 13  
Tore Bromander, Vt 15  
Irene Jörgensman, Vt 16  
Paul Schmidt, Vt 16  
Sigurd Jansson, Vt 16  
Ellen Eriksson, Vt 17  
Harriet Alos, Vt 17  
Maj Palm, Vt 17  
Ingeborg Löfgren, Vt 17  
Sinikka Heinonen, Vt 17  
Seth Andersson, Vt 17  
Harald Truupere, Vt 17  
Kirsti Hammar, Vt 22  
Göran Segert, Vt 25  
Bertil Karlsson, Vt 27  
Berndt Adolfsson, Vt 27  
Sune Thorstensson, Vt 27  
Marcus van der Laken, Vt 27  
Eino Keski-Seppälä, Vt 27  
Herta Furch, Vt 32  
Sonja Hall, Vt 32  
Bengt Johnsson, Vt 32  
Evald Rexdahl, Vt 32  
Anja Kallio, Vt 32  
Gullan Ekström, Vt 36  
Yngve Abrahamsson, Vt 36  
Julius Jacobsson, Vt 37  
Lars Benholm, Vt 37

Olavi Korpelainen, Vt 37  
Ebba Johansson, Vt 37  
Margot Karlsson, Vt 37  
Dagmar Ohlsson, Vt 39  
Ingrid Ivarsson, Vt 60  
Arne Karlsson, Vt 60  
Bertil Mårdh, Vt 66  
Gerd Andersson, Vt 363  
Nils Nilsson, Vt 363  
Arne Nummelin, Vt 363

## PLANERINGS-OMRÅDE Z

Tage Samuelsson, ÅL/Z/Mb  
Kerttu Kajervik, ÅL/Z/Vt 654  
Göte Sens, ÅL/Z/Vt 654  
Douglas Cedemo, ÅL/Z/Vt 654  
Olavi Liljeström, ÅL/Z/Iv  
Erik Björestig, HF/Z/PemC  
Hans Gustafsson, ÅL/Z/Ppd  
Sven-E Pettersson, HF/Z/Pxb  
Karin Björk, ÅL/Z/Saa  
Lennart Andersson, ÅL/Z/Saa  
Gunnar Förberg, ÅL/Z/Smk  
Per Widhammer, ÅL/Z/Vt 662  
Lempi Andersson, ÅL/Z/Vt 661  
Helga Kronqvist, ÅL/Z/Vt 661  
Aina Henriksson, ÅL/Z/Vt 662  
Edgar Pettersson, HF/Zai

## BOLLMORA-FABRIKEN (BT)

Lennart Rörström, Vkt  
Henry Lindroth, Vt 602

## CENTRAL-LAGRET (CL)

Erik Ekholm, Vt 696  
Uno Jonsson, Vt 395  
Rune Gustavsson, Vt 396

## BLEKINGE-FABRIKERN (KA, OM, RY, VE)

Rolf Olsson, Baa  
Bengt Österlin, BatC  
Göran Sandell, Btd  
Öthmar Müller, BvkC  
Lars-Erik Alexandersson, Kld  
Rolf Andersson, KtC  
Anders Johansson, Vpd  
Lennart Sandberg, Vpex  
Göte Johansson, VpeA  
Sven-Ove Andersson, V2  
Kurt Gustavsson, V4  
Alf Rosendahl, V6  
Per-Olof Andersson, V7  
Bengt Wiksten, V7  
Bertil Svensson, Vt 335  
John Axelsson, Vt 335  
Harry Holgersson, Vt 885  
Elsa Lagerström, Vt 883  
Emmy Oscarsson, Vt 884  
Gösta Andersson, Vt 891  
Tore Robertsson, Vt 904  
Lennart Björkman, Vt 904  
Alva Johansson, Vt 904  
Stig Svensson, Vt 907  
Börje Hansson, Vt 907  
Erik Pettersson, Vt 907  
Nils Pettersson, Vt 907  
Arne Stengård, Vt 907  
Svante Jonasson, Vt 907  
Bo Blomdahl, Vt 907  
Sven Svensson, Vt 907  
Lennart Karlsson, Vt 908  
Erik Andersson, Vt 909  
Signe Olsson, Vt 921  
Gustav Ström, Vt 930  
Sigurd Persson, Vt 930  
Malte Ericsson, Vt 943  
Agne Johansson, Vt 943

Sigvard Svensson, Vt 951	Alf Andersson, VE/Vt 912
Svea Karlsson, Vt 951	Gerda Svensson, VE/Vt 955
Signe Zone, Vt 951	Olle Mattsson, VE/Vt 955
Bertil Andersson, Vt 958	Curt Malmstedt, Vt 885
Karolina Andersson, Vt 958	Brita Nygren, Vt 888
Sten Johansson, Vt 953	Vera Östgren, Vt 930
Karl-Gustav Bäckman, Vt 953	Ove Hillborg, Vt 938
Greta Dahlsson, Vt 961	Gösta Pettersson, Vt 951
Elisabeth Winther, Vt 959	Elin Månsson, Vt 958
Märta Johansson, Vt 961	Maj Blomgren, Vt 961
Inez Karlsson, Vt 961	Siv Petersson, Vt 959
Ulla-Carin Gustafsson, Vt 959	Viola Ax, Vt 956
David Persson, Vt 961	Eva Sandberg, Vt 957
Bengt Andersson, Vt 961	Gullan Håkansson, Vt 957
Hans-Lennart Olsson, Vt 966	Margaretha Andersson, Vt 957
Gundhel Johansson, Vt 956	Margit Axelsson, Vt 957
Alvida Svensson, Vt 956	Ingrid Nilsson, Vt 959
Sigrid Svensson, Vt 956	Maj-Lis Lindell, Vt 963
Marianne Johansson, Vt 956	Elna Svensson, Vt 965
Arne Karlsson, Vt 956	
Börje Karlsson, Vt 956	
Sonja Grylin, Vt 957	
Anna-Lisa Ivarsson, Vt 957	
Birgit Carlsson, Vt 957	
Gunni Johansson, Vt 957	
Dagny Pettersson, Vt 958	
Gösta Sahlberg, Vt 958	
Ann-Margreth Pettersson, Vt 959	
Betty Ström, Vt 959	
Greta Nilsson, Vt 959	
Maj-Britt Olofsson, Vt 959	
Karl-Erik Carlsson, Vt 959	
Henning Jonsson, Vt 959	
Bengt Appelkvist, Vt 961	
Roland Hellman, Vt 962	
Verner Olsson, Vt 962	
Jan-Erik Karlsson, Vt 962	
Sven Persson, Vt 962	
Bengt Lundin, Vt 962	
Sixten Håkansson, Vt 962	
Olof Östling, Vt 962	
Bertil Bergkvist, Vt 962	
Bernt Mattisson, Vt 962	
Rune Nilsson, Vt 962	
Kurt Bredberg, Vt 962	
Erik Hillborg, Vt 962	
Gustav Persson, Vt 962	
Sigvard Hallström, Vt 963	
Signe Nilsson, Vt 963	
Urban Holmberg, Vt 963	
Goy Åkesson, Vt 963	
Stig Nyman, Vt 966	
Bo Andersson, Vt 966	
Jan-Erik Svensson, Vt 966	
Bengt Karlsson, Vt 966	
Clas Cedergren, Vt 995	
Bengt Bejmar, OM/Vt 987	
Curt Andersson, RY/Vt 939	
Hartvig Berggren, RY/Vt 989	

**KATRINEHOLMS-FABRIKEN (KH)**

Sven Karlsson, Vt 44
Inga-Britta Engman, Vt 46
Veikko Tallgren, Vt 51
Ulf Engström, Vt 51
Birgitta Andersson, Vt 52
Britt Grahn, Vt 52
Alice Henriksson, Vt 52
Aina Sundberg, Vt 52
Maj-Britt Pettersson, Vt 52
Helwi Åhlund, Vt 52
Eszter Kürti, Vt 52
Bengt Larsson, Vt 52
Maja Nilsson, Vt 52
Svea Kraft, Vt 52
Ingrid Eriksson, Vt 52
Viola Karlsson, Vt 52
Gunvor Landerholm, Vt 56
Mary Löthman, Vt 381
Maud Eriksson, Vt 381
Hans Bjällerhag, Vt 389
Anneli Nilsson, Vea

**KRISTIANSTADS-FABRIKEN (KR)**

Nils Claesson, Vt 411
Jan-Erik Eriksson, Vt 413

**NORRKÖPINGS-FABRIKEN (NG)**

Solveig Kvarnfors, Vea
------------------------

**SÖDERHAMNS-FABRIKEN (SÖ)**

Kurt Ladig, VtI 51
Alex Brammås, Vpa
Karl-Erik Stenberg, Vpm
Rolf Nordqvist, Vt 51
Ingemar Olsson, Vt 63
Olov Spjuth, Vt 63
Kjell Söderqvist, Vt 64
Bror Andersson, F 94
Gunnar Persson, Vt 64
Toini Johansson, Vt 851
Karin Lingman, Vt 851
Bror Larsson, Vt 851
Rune Andersson, Vt 851
Sven-Olov Östlin, Vt 861
Alice Gavell, Vt 863
Åke Larsson, Vt 864
Edith Mårtensson, Vt 864
Elsy Danielsson, Vt 864
Ivar Norin, Vt 864
Anders Persson, Vt 864
Olov Ek, Vt 864
Frans Jonsson, Vt 864
Rolf Hannberg, Vt 866
Kurt Ejefalk, Vt 866
Bror Lundstedt, Vt 866
Karin Söndqvist, Vt 867
Maj Nordqvist, Vt 867
Sigrid Persson, Vt 867
Astrid Eriksson, Vt 867
Nancy Mattson, Vt 867
Lennart Heldt, Vt 867
Inger Larsson, Vt 867
Sigrid Lundh, Vt 867
Olof Hagberg, Vt 867
Göran Öhrner, Vt 867
Bert Nordmark, Vt 867
Toivo Granberg, Vt 867
Sune Håkansson, K 871
Arvid Jonsson, K 872
Erik Sundberg, K 875
Börje Bengtsson, F 892
Hilding Karlsson, F 894
Bertil Nilsson, Vt 896
Bertil Lindberg, Vt 898
Yngve Jakobsson, Vt 867

**TELLUS-FABRIKEN (TV)**

Einar Erlandsen, TVkr
Hillar Kristel, TVks
Olof Blomqvist, TVpf
Ellen Sjösten, TVpk
Linnéa Nilsson, Vt 740
Lars-Gustav Karlsson, Vt 788
Seved Adolfsson, Vt 740
Ove Peterson, Vt 740

Anna Norén, Vt 740
Lydia Lukme, Vt 740
Eskil Persson, Vt 740
Rolf Backman, Vt 740
Ruth Eklund, Vt 740
Bengt Olsson, Vt 770
Agne Kåhre, Vt 770
Gunnar Wedberg, Vt 770
Assar Ljung, Vt 770
Sven Andersson, Vt 788
Robert Fridh, Vt 788
Estrid Roll, Vt 740
Allan Palmqvist, TVpk

**VISBYFABRIKEN (VY)**

Claes Jacobsson, VfC
Per Hardingz, Vt 491

**ÖREBRO-FABRIKEN (ÖR)**

Harry Westlund, Vtf
Sven Johansson, Vt 323
Anna-L Lundmark, Vt 333
Axel Åberg, Vt 336

**SIEVERTS KABELVERK (SKV)**

TELEKABEL-DIVISIONEN (KV)	
Heddy Nygård, Kx	
Elisabet Lingbert, R	
Lennart Selving, TA	
Egil Ahlström, Tto	
Gideon Abrahamsson, Vk	
Oliver Törnqvist, Vp	
Evald Ehd, Vm	
Gunborg Carlsson, Vp	
Erik Fundin, Vu	

**HUDIKSVALLS-FABRIKEN (HL)**

Thor Grönqvist, Vt 62
Helge Buska, Vt 62

**ELLEMTEL (EUA)**

Gunnar Carlsson, AeC
Lennart Hellström, Mpp
Karin Johansson, Ms
Inger Johannesson, Mrx
Stig Levin, Mvb
Ulf Lindbäck, SfeC
Bert Persson, XepC
Uno Solander, Xfh
Helli Kastell, Xhe
Sven Steinholtz, Yeb
Erling Tronslien, Yt

**LM ERICSSON TELE-MATERIEL AB (LMS)**

Borghild Nestorsson, Ebb
Mai Warghagen, Ebb
Arveds Petersons, SV/Iao
Bengt Lämber, SV/IsC
Alarik Olsson, KmC
Sven Cederquist, SV/PufC
Roland Stengård, SV/Pui
Lars-Gunnar Löfgren, RMC
Dag Berger, RM/Au
Arne Jacobsson, RM/Au
Bengt Carlsson, RM/Au
Bertil Johansson, RMI/AIC
Marianne Pettersson, RS/Ops
Ivan Hansson, RVb/Ai
Stig Johansson, RÖ/Ai
Karl-Gustav Jonsson, RÖ/As
Bo Lindström, RÖ/As
Ebbe Karlsson, RÖ/Au
Elsa Andersson, RÖ/Epo
Jan-Owe Blom, RÖg/Fa
Inga-Britta Askholm, RÖ/Mt
Lennart Mellqvist, TetC
Abram Dankowicz, Trp
Evert Brandt, Trp
Carl-Georg Pihl, TrpC
Bo Larsson, RÖ/Ai
Lars-Olof Lindström, RÖ/Ai
Leif Lundberg, RÖ/Ai
Rolf Sandqvist, RMv/Ai
Siv Tidlund, RÖ/Ais

**RIFA (RIF)**

KISTA	
Ingrid Sjösten, EI3	
Igors Forbena, A/VM1	
Eila Holopainen, A/VL	
Paulina Olsson, A/VL	
Vivi Ljungström, A/VL	
Lilly Börjesson, A/VL	
Gun-Britt Karlsson, EB1	
Viola Rosenberg, EV3	
Bror Söderström, A/TT4C	
Gudrun Åsberg, DM	
Märta Lindblom, IS	

KALMAR	
Mihkel Simmo, A/ZT	
Margit Karlsson, A/VL	
Gertrud Elgqvist, C/VKP4	
Hans Elgqvist, CE	
Georg Lundin, CC	
Anders Selling, C/ZT2	

# Lokalbladen skall bli ännu bättre!

De människor som gör i ordning lokalbladen inom koncernen har mycket ofta detta jobb vid sidan om ordinarie arbeten och vet därför mycket lite om hur man bör gå tillväga för att få ett så bra resultat som möjligt. Därför anordnades under hösten en tredagarskurs i Norrtälje för dessa "redaktörer". De fick

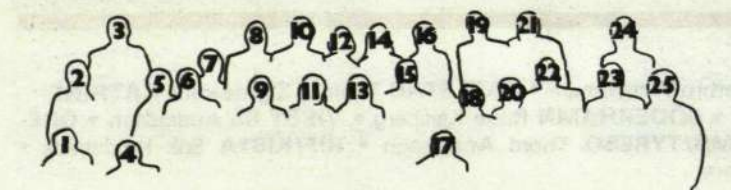
bland annat veta en hel del om tryckningsteknik, layout, foto-grafering och intervjuteknik. Lärarna kom samtliga från LM Ericsson. Här uppskattades speciellt Björn Tofeldts (Arb) anförande om teknik och tryckning. Nils Tengbergs (DB) avsnitt om policy och censur tyckte deltagarna var en intressant och vär-

defull information. Överhuvudtaget gavs ett mycket högt betyg åt samtliga kurslärare, dvs kursledaren Jan-E Israelsson (RiC), Börje Lanerfeldt (Rga) layout, Börje Holm (RFC) foto och Gunnar Lennarheim (DKM) intervjuteknik. En rolig variant av grupparbete,

framställning av ett aktuellt lokalblad för LME:s fabrik i Söderhamn från manus till färdigt material för sättning, fängslade i hög grad deltagarna. Ett par av grupperna höll på med arbetsuppgiften till långt efter midnatt. Bo Jönsson i AB Marketing be-

rättade om hur vi läser de lokala informationsbladen och redovisade delar av undersökningen om LME:s interna tidningar KONTAKTEN, LME-NYTT samt HALLÄ (se KONTAKTEN nr 9 i år). Ett besök på Norrtälje Tidning ingick även i kursprogrammet.

Samling vid torget i Norrtälje: 1) Leif Nilsson, SRA, 2) Anders Junborg, Ri, 3) Jan-Olof Lundgren, Visby, 4) Rune Kjellberg, Söderhamn, 5) Ingrid Andersson, Örebro, 6) Bo Andersson, Visby, 7) G O Douglas, RC, 8) Karl-Ulrik Nilsson, Ingelsta, 9) Eva Röhrli, Rs, 10) Georg Skoog, Borås, 11) Annika Håkansson, LMS, 12) Anna-Lena Westblad, Ingelsta, 13) Kerstin Rutgersson, Mölndal, 14) Barbro Westermark, Karlskrona, 15) Håkan Sjölander, Östersund, 16) Britt-Inger Eriksson, G-divisionen, 17) Hans Nordengren, SKV, 18) Birgitta Pehrsson, Kristianstad, 19) Bert Ekstrand, KONTAKTEN, 20) Gunvor Fagerström, T-divisionen, 21) Bo Aronsson, Xp, 22) Lars-Erik Enarsson, Oskarshamn, 23) Göran Lindberg, Katrineholm, 24) Jan-E Israelsson, RiC, samt Gunnar Holm, Kristianstad. Thord Andersson, LMS, stod bakom kameran.



## Lite av varje

LMS (LM Ericsson Telemateriel AB) styrelse består nu av f d SRA-chefen Ivar Ahlgren (ordf), landshövding och f d rikspolischef Carl G Persson (vice ordf), LME:s dir Hans Sund, dir Karl-Erik Bruneflod, LME:s dir Sture Edsman, LME:s dir Sven Lönnström, LME:s dir Gunnar Svalling, LMS VD P-B Janson, ing Nils-Olof Ahlén (SIF-representant) herr Kjell Johansson (SEF-representant), Ebbe Olsson (SIF-suppleant) samt herr Bertil Wallin (SEF-suppleant). Hans Sund invaldes efter RIFA-chefen Torsten Skytt, som varit styrelsemedlem sedan LMS bildades 1965.



Landshövding Carl G Persson är vice ordf i LMS' styrelse.

Den första leveransen av nya DIAVOX telefonapparat till Saudi-Arabien har lämnat Karlskrona. I LME-fabriken där arbetar ca 175 medarbetare med tillverkningen. Före oktobers utgång var målsättningen 75 000 apparater på plats i Saudi-Arabien. Det gick vägen meddelar Blekingebladet. Den 27 oktober var leveransen klar. Gösta Larsson, KA:s chef, tackar alla berörda för en utomordentlig vilja att klara jobbet.

Vid LME:s fabrik i Örebro delas "10-årsnål" i höst ut till 15 medarbetare.

Följande sex SIF-are deltog i förbundets första kongress i Folkets Hus, Stockholm, den 13-17 november: Georg Goblirsch (LME/Visby), Dag Sjögenbo (LME/Stockholm), Bernt Sävström (LME/Stockholm), Ake Klander (LME/Stockholm), Magnus Eckersand (SRA/Kista) samt Einar Westberg (LME/Östersund).

Vid LME:s Kristianstadsfabrik håller en arbetsgrupp på att förutsättningslöst utarbeta ett nytt lönesystem bland annat för maskinbundna akord.

Gruppen består av Claes-Göran Ekelund och Rolf Benckert från företaget samt från Fabriksklubben ordf Thomas Karlström och Kenneth Persson, Vt 410.

Thomas Karlström är ny ordförande efter Tord Oredson, som slutat hos LME.

Vid RIFA:s styrelsemöte i juni valdes LME:s vice VD Arne Mohlin till ordförande. Personalens representanter i styrelsen är: för tjänstemännen Ernst Edholm och Bengt Ottosson (suppleant); för kollektivanställda Birger Jannas och Bo Hjulström (suppleant).

## KLIPPET

"Jävla tur LM finns" är titeln på Gotlands-Teaterns kommande pjäs som behandlar situationen på LM Ericssons Visbyfabrik och är teaterns största satsning någonsin. Meningen med pjäsen är att väcka debatt om nedläggningshoten och permitteringarna.

Ur Nerikes Allehanda

## Hemming Johanssons Kamrathjälpfond

### Bertil Pehrsson ny ordförande



Bertil Pehrsson, f d LME/DR.

Direktör Malte Patricks, som sedan 1972 varit ordförande i styrelsen för Hemming Johanssons Kamrathjälpfond, avled i maj i år.

Till hans efterträdare har bolagets verkställande direktör Björn Svedberg utsett Bertil Pehrsson, tidigare chef för LME:s avdelning Dr "Ekonomisk kontroll och juridiska frågor".

Övriga medlemmar i stiftelsens styrelse är Sven-Erik Rönnblad, EklC, sekreterare, utsedd av ordföranden, Hanns-Dieter Wiese, Dff, utsedd av Sällskapet LME och Bo Lindgren, V/Prd, utsedd av LME:s tjänstemannaklubb SIF.

Ansökan om understöd från fonden inlämnas skriftligen till sekreteraren S E Rönnblad (EklC).



LMS har fått en ny ljusskylt ovanpå fastigheten Sveavägen 159. Den är 33 m lång och 2,5 m hög. Skylten innehåller

sammanlagt 160 m neonrör. Tillverkning inkl uppsättning gick på 79 000 kronor. Allt enligt LMS-bladet.

## I pension

Här omnäms pensionärer inom koncernen med antal tjänsteår, som minst berättigar till bronsplaket.

**HORST KLÖTSING, CL/Lhe.** 23 tjänsteår. Började 1955 i packrummet. Sedan 1970 verksam med beredning av exportdokument vid expeditionsavdelningen. Brons 1978. I pension den 1 april 1978.

**HERBERTS ZALITIS, KK/T/Rkd.** 30 tjänsteår. Arbetade mellan 1947 och 1963 med montering och provning vid Huvudanläggningens verkstadsavdelningar. Sedan 1963 verksam vid transmissionsdivisionens konstruktionsavdelning med tillverkning av induktorer och transformatorer för användning inom koncernens laboratorier samt mätningar för framtagning av beräkningsunderlag för sådana. Guld 1977. Pension den 1 maj 1978.

**GUNNAR NILSSON, KA/Vp.** 31 tjänsteår. Började 1946 på verkstadsplaneringen vid Huvudfabriken i Midsommarkransen. Arbetade mellan 1951 och 1954 med försäljningsplanering vid dåvarande avdelning A och därefter med detaljplanering vid transmissionsavdelningen. Sedan 1956 verksam som gruppchef och ställföreträdande avdelningschef för telefonplaneringen vid Karlskronafabriken. Guld 1976. Pension den 1 juni 1978.

**ERIK LIND, TN/Len.** 25 tjänsteår. Började 1952 på packrums-expeditionen. Har därefter under större delen av anställningstiden ansvarat för expeditionens fakturering till svenska kunder. Brons 1976. Pension den 1 juni 1978.

**OWE SUNDÉN, BO/G/FA.** 41 tjänsteår. Började sommaren

1937 som mätningenjör vid anläggningsavdelningen och tjänstgjorde därefter som arbetsledare vid telefonkabelarbeten i samband med elektrifiering av järnvägsdriften i Sverige och Finland.

Arbetade under åren 1943-1947 med projektering, offerering och installation av järnvägstelefonutrustningar. Om-besörjde under krigsåren flyttning av telefonväxlar till skyddsrum vid Statens Järnvägar. Mellan 1948 och 1962 som gruppchef ansvarig för projektering, offerering och leverans av PABX- och järnvägstelefonisystem inom telefonavdelningen och senare ERGA.

Utnämndes 1962 till sektionschef vid försäljningsavdelningen på divisionen för abonnentutrustningar och arbetade med marknadsföring av privata abonnentväxlar för industriländerna. Sedan 1970 verksam som assistent och ställföreträdande chef för försäljningsavdelningen vid G-divisionen. Guld 1972. Pension den 1 juni 1978.

**TORE STENGÅRD, VY/Va.** 39 tjänsteår. Började som planeringsman vid LME på Tulegatan 1939. Deltog i arbetet med flyttning och uppläggning av de nya förråden i Midsommarkransen 1940. Under mer än tjugo år verksam inom planeringsavdelningen vid Huvudfabriken. Flyttade 1962 till den då nya fabriken i Visby och har sedan dess ansvarat för planering och uppföljning av leveranser från Visbyfabriken. Guld 1973. Pension den 1 juni 1978.

**BO HASSELQVIST, PR/X/Cep.** 26 tjänsteår. Sedan 1952 verksam inom X-divisionens avdelning för dokumentbehandling med sammanställning och underhåll av referensparmar som artikelförteckningar och Standard Teknisk Instruktion. Brons 1972. Pension den 1 juni 1978.

**MALTE BJÖRKLUND, HF/Pkb.** 42 tjänsteår. Började 1936 som konstruktör vid tekniska ritkontoret på Döbelngatan. Från mitten av 40-talet verksam som chef för det gemensamma ritkontoret vid AB Ermi. Efter Ermis omorganisation chef för Brommaverkstadens anställningskontor och yrkesskola. Sedan 1964 har Malte Björklund arbetat med bostadsfrågor vid personalavdelningen vid Huvudanläggningen i Midsommarkransen. Guld 1972. Pension den 1 juni 1978.

**JOHAN BORGSTRÖM, HF/X/RT.** 32 tjänsteår. Arbetade under första åren med AGF-systemet som schemakonstruktör. Deltog i pionjärbetet för koordinatväljarsystemets utveckling under 50- och 60-talen; lokalstationsystem ARF för Århus 1953, ARF 100 för Köpenhamn och senare ARF 101 och ARF 102, system som var basen för bolagets framgångsrika utveckling i Australien och Egypten i slutet av femtiotalet. Sedan slutet av 60-talet verksam med modernisering av KV-systemen genom introduktion av elektronik i form av processorstyrning. Johan Borgströms pionjärbete har resulterat i en rad uppfinningar som t ex slingskodsystemet och A-nummeridentifiering. Guld 1976. Pension den 1 juni 1978.

## Tack

### Födelsedag

Pettersson Idon, ÄL/KV/Tf  
 Nygårds Göte, ST/X/Bme  
 Höglund Inge, KK/TV/Vt 743  
 Fernström Ryno, X/OeC  
 Naeve Atle, T/Axd

### Pension

Blomquist David, GF/Naa  
 Juhlin Gustav, V/Bm  
 Welander Vera, PJ/X/Ima

### Vänligt deltagande

vid vår broders, Bertil Hasselbohm, f d OyC, bortgång  
 Bröderna

vid vår broders, Olle Karlsén, f d GV(HF/Vt 11), bortgång  
 Syskonen

vid min makes och vår faders, Bertil Jacobson, LMS/RV/FA, bortgång  
 Brita Jacobson Barnen

vid min makes och vår faders, Tore Zandin, f d Vec, bortgång  
 Yan Zandin Barnen

vid min makes och faders, Rune Wahlstedt, Vt 06, bortgång  
 Berta Wahlstedt Alf

## REDAKTIONSOMBUD:

BORÅS Georg Skoog • HUDIKSVALL Ulf Mickelsson • INGELSTA Karl-Ulrik Nilsson • KARLSKRONA Barbro Westermarck • KARLSTAD Thomas Sigfridson • KATRINEHOLM Göran Lindberg • KRISTIANSTAD Gunnar Holm • OSKARSHAMN Lars-Erik Enarsson • SÖDERHAMN Rune Kjellberg • VISBY Bo Andersson • ÖREBRO Nils Brewitz • ÖSTERSUND Håkan Sjölander • MÖLNDAL Lars Köhler • PITEÅ Jarl Sundkvist • LMS/TYRESÖ Thord Andersson • RIF/KISTA Erik Heidebäck • SKV/SUNDBYBERG Sven Mindus • SKV/ÄLVSJÖ Hans Nordengren • TCN/NYKÖPING Hans Segnestam