

kontaktten

Saudi-special

Nr 12 den 13 december 1978

Ärgång 39

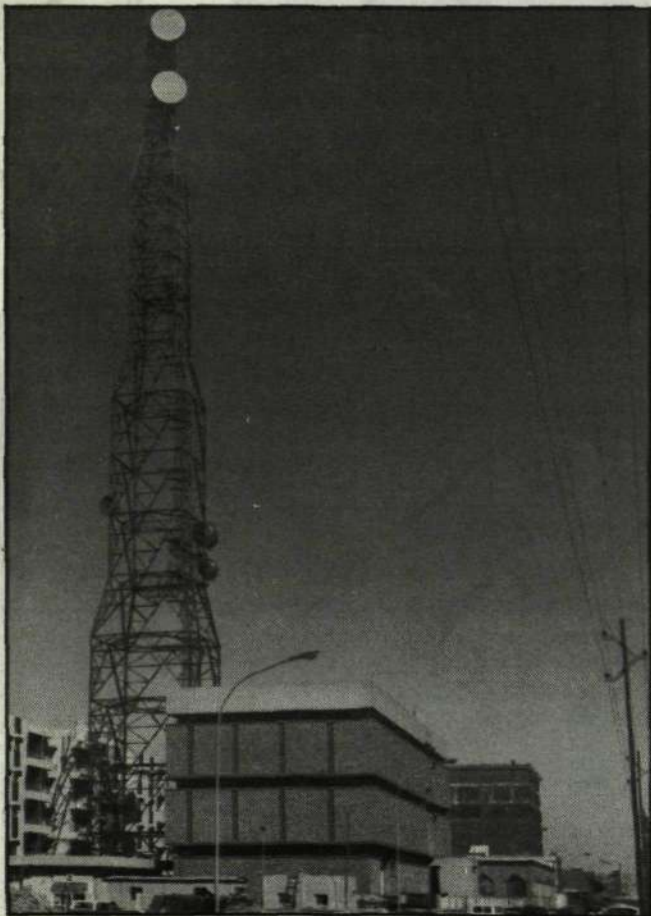
INFORMATIONSTIDNING FÖR LM ERICSSON MED DOTTERBOLAG

*I dag
gläds
vi åt*



Den 13 december förra året tilldelades LME, Philips och Bell Canada den stora Saudi-ordern, som för LME:s och Philips del är på 5 miljarder vardera. Den 25 januari i år skrevs kontraktet under av Saudi-Arabien's kommunikationsminister Alawi Kayyal (i mitten). Bredvid honom sitter LME:s VD Björn Svedberg (t h) och direktör W Dekker från Philips.

FÖRSTA ETAPPEN I SAUDI-ARABIEN



Stationsbyggnaden för telefonväxeln i Al Ulaya, Riyadh, som är klar för drift inom den föreskrivna tiden ett år. Tornet är en radiolänk för mikrovågskommunikation.

Den 13 december är det exakt ett år sedan vi mottog den glädjande nyheten att vi tilldelats Saudi-projektet tillsammans med Philips och Bell Canada.

Under det år som gått har det gjorts en enastående insats inom stora delar av Ericssonkoncernen som resulterat i att det första etappmålet nu har nåtts.

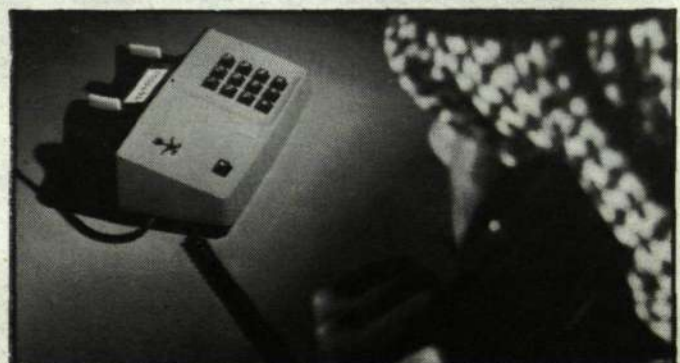
Mycket återstår att göra i Saudi-Arabien, men det är med stor glädje vi konstaterar att det vi nu gjort har utförts på rekordtid och att vi därför ligger väl i linje med planerna. Tillsammans har vi skrivit ett viktigt kapitel i landets telefonhistoria.

Jag vill på detta sätt framföra bolagsledningens varma tack för visad samarbetsvilja och lojalitet samt för en utomordentligt förnämlig arbetsinsats.



Saudi-Arabien's statsvapen. Grönt sägs ha varit Muhammeds älsklingsfärg och är för ökenfolket paradsets färg.

Björn Svedberg
VD i LM Ericsson

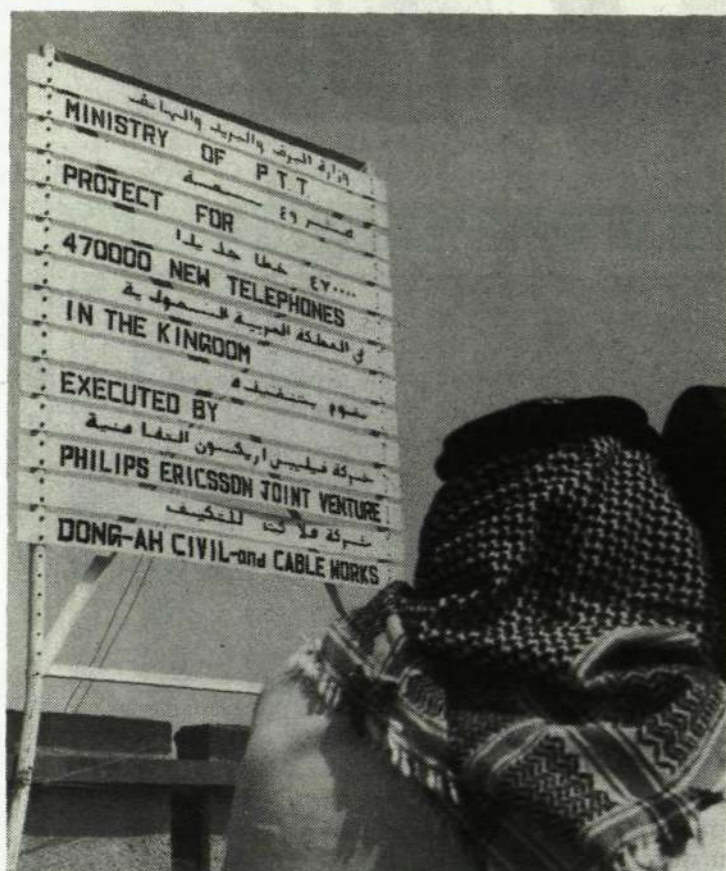


Nu kan sauderna börja använda den nya elektroniska knappsatstelefonen DIAVOX.

SAUDI-PROJEKTET 1 ÅR

kontakten

13 december 1978



Den här skylten om Saudi-projektet finns uppsatt på många platser bland annat i Riyadh.

Världens största teleprojekt

I dag den 13 december gläds vi också åt — apropå rubriken på första sidan — att ljusdrottningen Lucia gjort sitt intåg i vintermörkret och därmed förberedd julen. Detta firar vi samtidigt med att Saudi-projektet fyller 1 år. Och det är en tredjedel av hela kontraktstiden för världens största telekommunikationsprojekt.

Nu har t ex fem AXE-anläggningar producerats, förprovats i Sverige, levererats och installerats i tre städer. Dessutom har en station i Riyadh byggts om för att göra det möjligt att rationellt kunna koppla in de nya stationerna. Lagg därtill kabel, nätmateriel, telefonapparater, PCM-utrustningar etc utan vilket materiel en AXE-anläggning står sig slätt.

★

Vad har då i övrigt hänt sedan Lucia 1977? Jo, vi har byggt upp tre organisationer i Saudi-Arabien för att kunna klara av skyldigheterna i kontraktet.

Två är lokala platsorganisationer; TKS är LM Ericssons och PTP är Philips. Den tredje "Joint Venture for the Automatic Telephone Project" är gemensam och svarar för kontraktsförpliktelse gentemot kunden.

Dessa organisationer sysselsätter i dag cirka tusen människor, varav omkring en tredjedel är svenskar och holländare. Flertalet arbetar ute på fältet i samband med installation av telefonstationer och övriga har sin verksamhet på kontor i Riyadh, Jeddah och Dammam.

Till dessa tusen skall läggas cirka 7 000 anställda hos underleverantörer för installation av nät och uppförande av byggnader. Således sysselsätter ATP*, som projektet också kallas, omkring 8 000 människor i Saudi-Arabien.

Nu finns fyra kontor i huvudstaden Riyadh samt kontor och lager i Jeddah och Dammam. I och i närheten av dessa städer finns dessutom 244 villor med fritidsanläggningar, affärer, skolor, restauranger etc.

Hela Saudi-projektet omfattar för LME:s del 16 nya lokal- och transitstationer av typ AXE, modernisering av 23 tidigare byggda koordinatväljarstationer, nytt centraliserat drift- och underhållssystem i fyra städer, utökning av tre internationella stationer samt införande av moderna telefonsystem i fyra existerande tran-

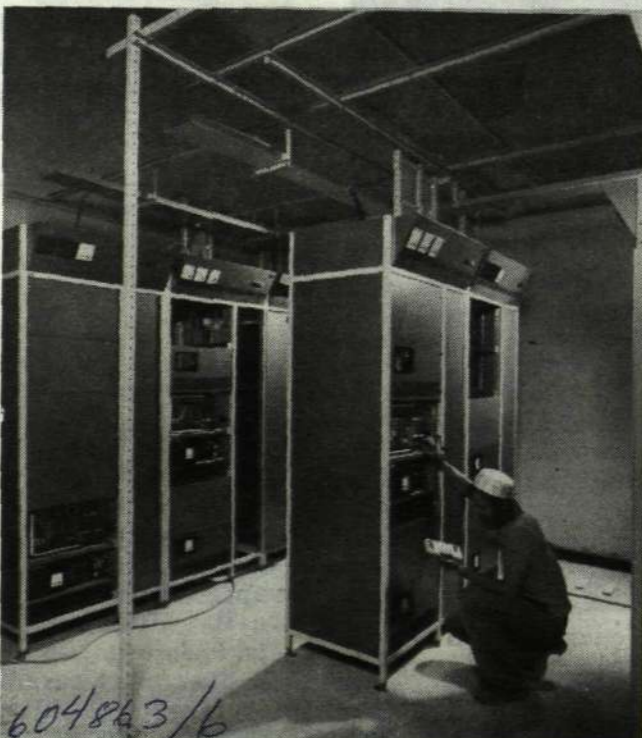
* ATP står för The Automatic Telephone Project.



Swimmingpoolen i campen i Riyadh samt huslängor i campen utanför staden.



Kabel från Sieverts Kabelwerk i Dammam-lagret.



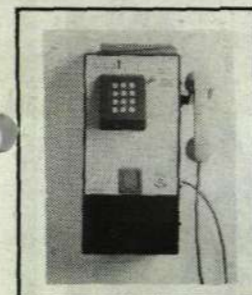
Likriktare från LME i Khamis Mushait-växeln. 604863/6



Dong Ah-personal (från Korea) under utbildning. 604863/4



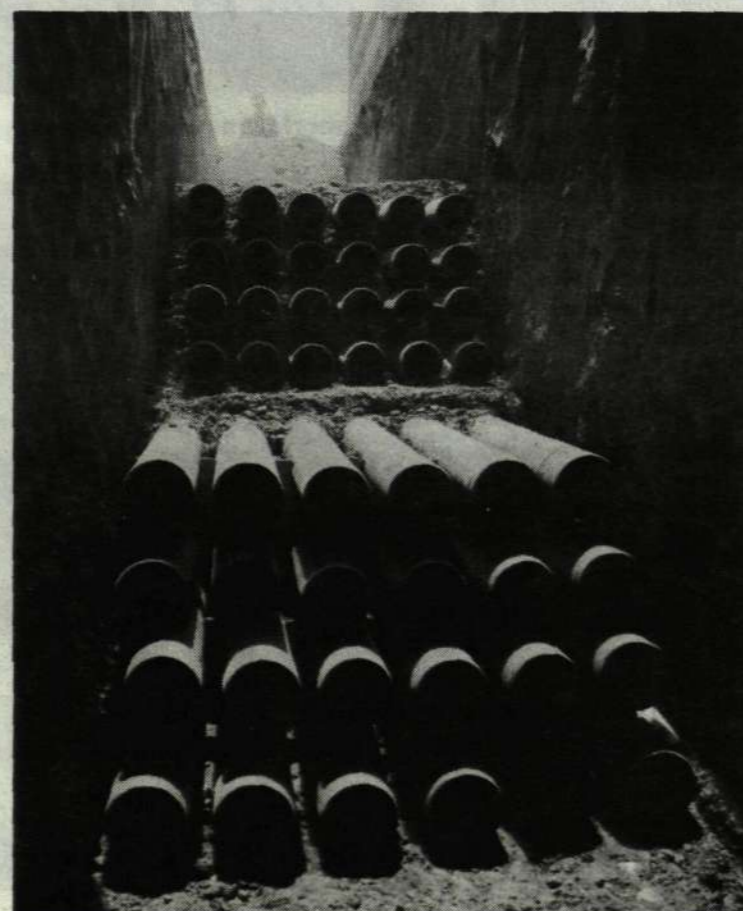
AXE-installation i Riyadh-växeln.



Myntapparat av ny typ.



AXE-materielen provas i Al Ulaya-växeln. 604861/1



PVC-rör i vilka telekablarna skall läggas.

SAUDI-PROJEKTET 1 ÅR

sitstationer, fyra bostadsväxlar för specialtjänster samt PCM-system och kraftutrustningar.

Inom LME handläggs de här åtagandena av instanser inom Telefonstationsdivisionen (X), divisionen för Försvars- och signalelektronik (MI), Transmissionsdivisionen (T), divisionen för Abonnentutrustningar (G) samt Strömförsörjningsavdelningen (K).

Vad beträffar telefonnätet för abonnenterna så levererar koncernen kabel, nätmateriel och telefonapparater. Instanser här är dotterbolaget Sieverts Kabelverk (SKV), Nätavdelningen samt G-divisionen.

Saudi-projektet omfattar också utbildning på den här materielen. Den delen handläggs antingen direkt eller indirekt genom den gemensamma organisationen Joint Venture av respektive materielinstansansvarig.

I övrigt finns ett stort antal instanser, vilka inte är produktansvariga inom projektet.

Det är alltså väldigt många parter som är inblandade. En särskild avdelning (H) inom LME för ATP-samordning har därför bildats, vilken tar hand om frågor av "tvärpolitisk" natur dels mellan de olika LME-instanserna dels mellan LME i Sverige och Joint Venture i Saudi-Arabien.

Hur har det gått?

LM Ericssons vice VD Håkan Ledin är huvudansvarig för Saudi-projektets genomförande. KONTAKTEN frågar:

HUR HAR VI INOM ERICSSONKONCERNEN KLARAT AV DETTA ENORMA ÅTAGANDE?

Frågan kan besvaras med ett ord — ENASTÅENDE! Vi stod inför en uppgift, som av många betecknades som omöjlig, men ingen accepterade detta. I stället ställde vi nya krav på oss själva. Genom en kraftsamling, som genomsyrat hela koncernen och där ingen sviktat, har vi nått målet.

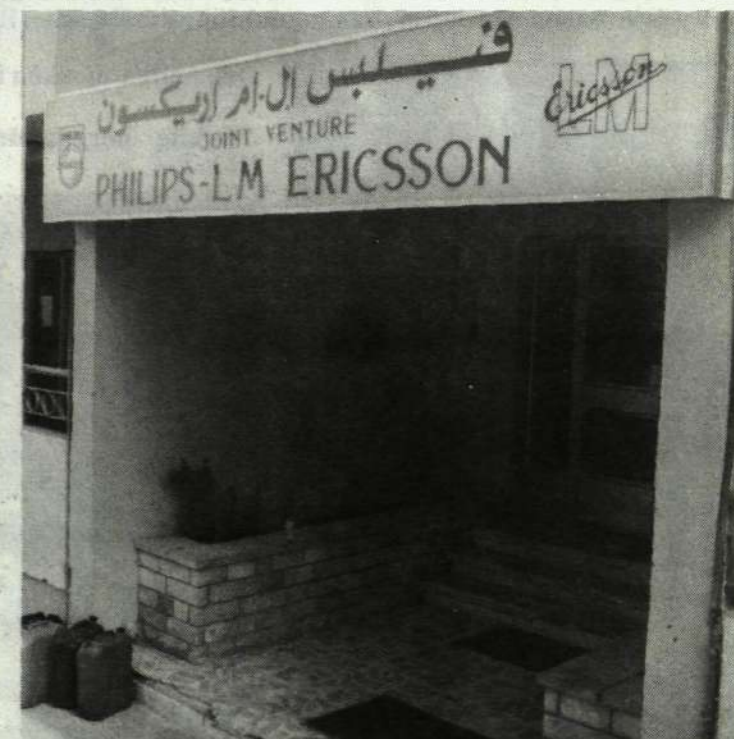


Vice VD i LME Håkan Ledin

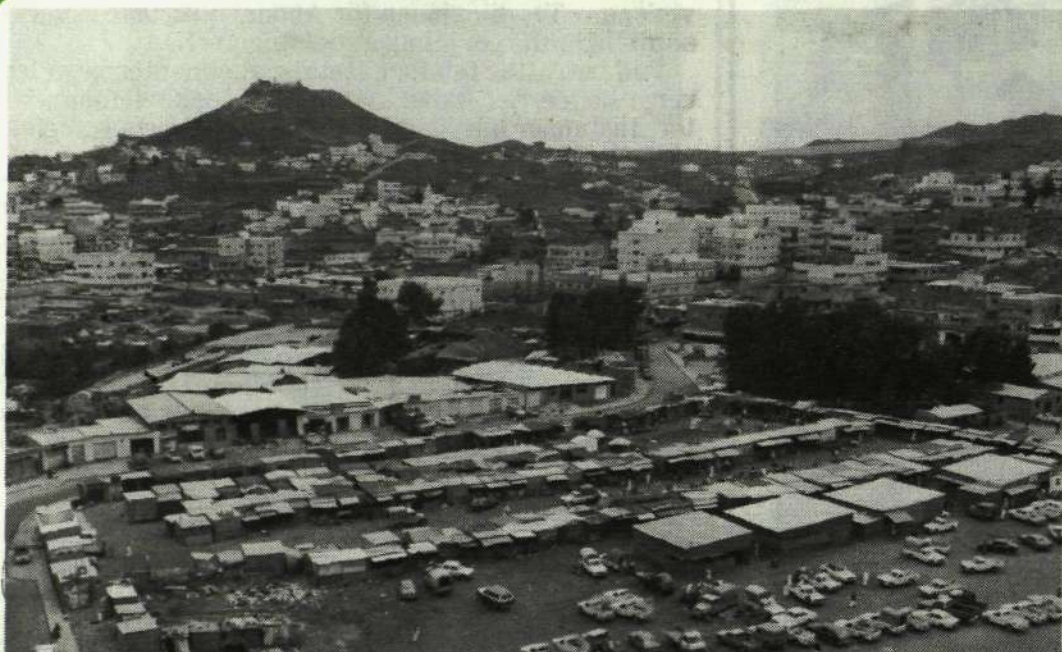
Vår ställning som ledande telekommunikationsföretag har ytterligare förstärkts. Detta betyder också att förväntningarna från kunderna har ökat. Vi måste fortsätta att sätta målen högt, och gemensamt kommer vi att nå dem. Närmast gäller det nästa etapp i Saudi-Arabien, vilken skall vara klar den 13 juni nästa år.

VÅL KÄMPATI TACK!

Håkan Ledin



Entrén till Joint Venture-byggnaden i Riyadh. 604860/3



Abha med frukt- och grönsaksmarknad (närmast).

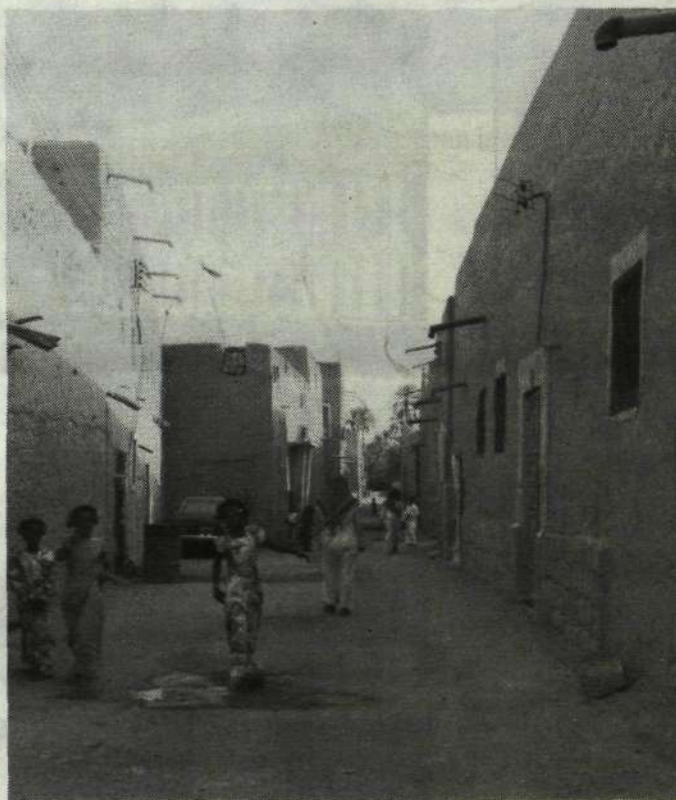


Palats i Taif.

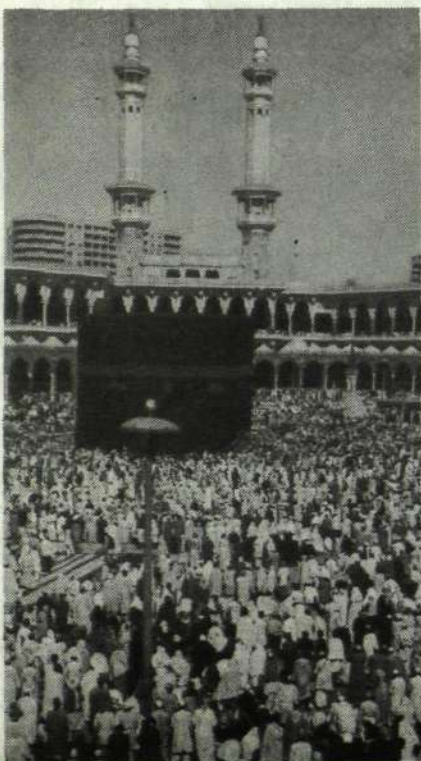
Människor och miljö



Vy över oasen Al Khurais 12 km utanför huvudstaden Riyadh.

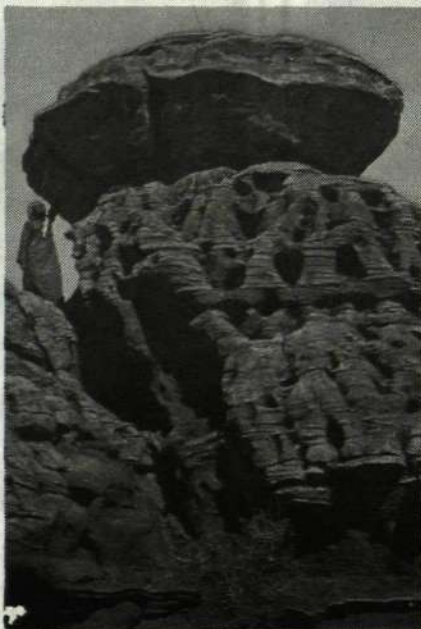


Gatusceneri från oasen.



Den heliga moskén i Mecca.

Märklig bergsbildning i Hejaz.



Besök hos en beduinfamilj i deras tält.