

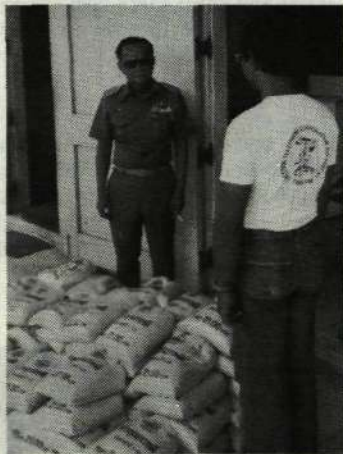
# Kontakten

Nr 1

Januari 1979

Årgång 40

INFORMATIONSTIDNING FÖR LM ERICSSON MED DOTTERBOLAG



Gåvan överlämnas officiellt till guvernören för ett svårt översvämningssdrabbat område.

## LM Ericsson i Thailand: HUMANITÄR AKTION FÖR ÖVERSVÄMNINGSDRABBADE

BANGKOK (Kontakten). Thailand har haft mycket svåra översvämningar i år och 100 000-tals människor har tvingats lämna hus och hem, som dränkts under vattenmassorna.

Vi, ett hundratal, som jobbar vid Ericsson Telephone Corporation Far East AB (ETT) i Bangkok har nyligen genomfört en insamling för de nödställda människorna. Mat, salt, kläder, tändstickor och medicin har delats ut vid två uppsamlingsläger direkt till de drabbade thailändarna.

### TRAGEDIER PÅ LANDSBYGDEN

Vattenståndet i Bangkoks flod Chao Prya River har legat 1,85 meter över det normala. Tack vare ett sinnrikt system av kanaler — som i Amsterdam — kallade klonger får man en mera kontrollerad form av översvämning. Klongerna är nämligen

gen normalt ganska tomma i väntan på regnperioden.

Ute på landsbygden är det helt annorlunda. Där har man bara risfälten med sina "reservdiken" att fylla med vatten och inga kraftiga pumpar. Vi har sett hus under två meter vatten, hus som vikt sig under vattenmassorna, boskap som dragit sig tillbaka till "torra" landremisor och enorma samlingar fjäderfä på öar i översvämningssområdena.

Det finns många bittra öden bland thailändarna just nu. Många kommer aldrig tillbaka till sina hem eller ser varandra igen. Hela familjer har försvunnit i vattenmassorna som obevkligt vällt fram.

### UTDELNING VID TVÅ UPPSAMLINGSLÄGER

På två pick-ups transporterades mat, salt, kläder, tändstickor och medicin till guvernören för ett hårt drabbat område norr om gamla huvudstaden Ayutthaya. Efter detta formella överlämnande åkte vi ut med gåvan till två uppsamlingsläger för utdelning.

Man skulle kunna tro att nå-

gon form av upplopp skulle utbryta när hungriga människor fick se maten. Nej, allt gick mycket lugnt och disciplinerat till. Förtraendemannen för respektive by ropade upp namn, och en efter en kom barn och vuxna fram och tog emot en påse med tilldelningen i.

Detta lugn imponerade mycket på oss. Många av människorna i lägren var djupt sorgsna och i dålig kondition och i verkligt behov av hjälp. Gåvan från ETT nådde alltså fram till en befolkning i stor nöd. Detta är vi djupt tacksamma över.

Ett gott och bättre nytt år önskar vi alla världen över.

Staffan och Gunilla Khan



### LM-kvinna på topp

Den förnämna engelska organisationen "Institution of Electrical Engineers" har utsett Elizabeth Kibble till "Årets kvinnliga ingenjör".

Elizabeth är anställd vid koncernens engelska dotterbolag Thorn-Ericsson. Hon var en av de ansvariga på provningssidan vid installationen av LME-stationen i Mondial House i London.



Barn vid ett av uppsamlingslägren under utdelningen. Nederst: Mat, salt, kläder, tändstickor och medicin lastas på två pick-ups i Bangkok.

## Nu är det klart med signalverksamheten

Nu vid årsskiftet genomfördes en omläggning av verksamheten vid MI:s Signalavdelning (MI/B).

Spårsignalverksamheten handläggs inom den nybildade Avdelningen för Signalsystem, beteckning J inom moderbolaget. Avdelningen rapporterar till XD Håkan Ledin. Chef är Hans Golteus, tidigare MI/BC. Internt kommer avdelningen i stort att bibehållas enligt tidigare organisation.

Trafiksignalverksamheten överförs till dotterbolaget SRA och bildar där Avdelningen för Trafikstyrningssystem, SRA/B. Rapportering sker till VD Ake Lundqvist. Chef är Staffan Junel, tidigare SRA/KtpM. Internt består avdelningen av en marknads- och en tekniksektion samt en orderbehandlingsgrupp. Flyttning från Västberga till Kista planeras ske under andra kvartalet 1979.



Hans Golteus

GULDMEALJ-  
FESTEN I  
STADSHUSET

SE MITTUPPSLAGET



Hon kommer med ljus  
i vår mörkaste tid  
en glädjande värme  
hon sprider  
När man ser dig Lucia  
med tärnor gå kring  
vi känner i sinnet  
förunderlig frid

Marianne Norrby

Lucian heter Eva Svensson och arbetar hos Rifa i Kalmar med miniprintmontering.

GOTTNYTT ÅR

# Ericsson Kontakten

TIDSKRIFT FÖR TJÄNSTEMÄNNEN VID TELEFONAKTIEBOLAGET L.M. ERICSSON

JANUARI 1939

## KONTAKTEN fyller 40 år

Ovan ses KONTAKTENS första "huvud" och härintill anmälan om att LME fått en personaltidning i januari 1939, alltså för 40 år sedan.

Det var en "Tidskrift för tjänstemännen vid Telefonaktiebolaget LM Ericsson" och så förblev den ända fram till 1945. Då ändrades det lilla formatet från halv-A4 till tidskriftsformat samtidigt som omfånget ökade från fyra maskinskrivna sidor med enbart teckningar till 24 sidor med satt text, rikligt med bilder och kartongomslag i färg. Nu blev det "LM-ITERNAS TIDNING" med utgivning varje kvartal.

Det blev omgående stort stähej om det nya namnet på personaltidningen. En insändare skriver så här efter det att han fått hem tidningen i brevlådan, som för övrigt var nytt och spännande värre:

"Full av förväntan lät jag blicken vandra över omslagssidan och fann 'LM-ITERNAS TIDNING!' Jag sjönk. Vissa element inom avdelningen påstår, att jag sedan den dagen varit egendomligare än vanligt. Jag är för att använda deras ord, 'grubblande och inåtvänd'. Är detta att undra på? I flera år har jag betraktat mig som LM-are och varit stolt däröver, då jag plötsligt en morgon något yrvaken konstaterar, att jag inte är LM-are utan 'LM-it'! Inte den mest välbalanseerade och behärskade individ kan motstå en sådan chock".

Och illa kvickt efter flera liknande salvor ändrades namnet 1946 till LM-arnas tidning.

I 26 år förändrades personaltidningen inte mycket annat än att utgivningen ökade till som mest 10 nummer om året och kontakreläet i "huvudet" togs bort och typsnittet på namnet KONTAKTEN fick en mera modern prägel.

År 1972 byttes tidskriftsformatet ut mot tabloid och det glättade pappret mot det dagspressliknande journalpappret. Utgivningen blev tätare med upp till 15 nr/år. Nu försvann "LM-arnas tidning" och i stället blev det "Personaltidning för LM Ericsson med dotterbolag".

Tre år senare, 1975, var det dags för ytterligare en ansiktslyftning. Nytt tidningshuvud skapades och lay-outen förändrades radikalt — tidningen erhöi en tidskriftsutformning med feta linjer och kraftiga rubriker. Utgivningen sänktes till 12 nr/år.

Förra året innebar för KONTAKTEN på sätt och vis ett avslut i och med att den, åtminstone till namnet, förändrades från "personaltidning" till "informationstidning" och inte längre skickades hem till de anställda utan delades ut på arbetsplatserna. Pensionärer med minst "bronsplakett" får dock fortfarande tidningen till bostaden. Kvartalstidningen "HALLÄ" började utkomma som personaltidning för moderbolaget. Nämnas bör här att KONTAKTEN fortfarande är en koncerntidning, och att den utkommer med minst ett nummer i månaden.

Bortsett från försäkringsbolagen, som var väldigt tidiga med företags-tidningar (Skandias "OSS EMEL-

### ANMÄLAN

När ett företag växer, blir det tyvärr allt svårare för den enskilde medarbetaren att hålla kontakt med verksamheten utanför det egna området, vilket emellertid ligger både i hans eget och företagets intresse. Behovet av en personaltidning uppstår.

Första numret av vår personaltidning ligger framför Er. KONTAKTEN heter den, och namnet får vara tillräcklig programförklaring. Åtminstone för närvarande Sanningen att säga ligger det inte några djupsinnigheter bakom den. Det första numret har helt enkelt tillkommit som ett experiment efter en del resone-mang mellan sven a hansson och mig om hur det borde se ut och vad det borde innehålla.

Naturligtvis är inte tidningen idealisk redan vid sitt första framträdande. Ni äro därför alla välkomna med goda uppslag för att göra den mera läsvärd. Redaktionen riktigt längtar efter goda historier från det dagliga arbetet. De behövs inte nödvändigt vara snälla, men de få inte heller gå in på personligheter. Karikatyrteckningar äro mycket välkomna. De skola vara bra elaka för att inte slinka in.

Jag vet, att KONTAKTEN kan på-räkna Er intresse, och jag hoppas, att den skall göra sitt namn heder och oss alla glädje och nytta.

Nils A Sterner

LAN" år 1906, Valands "VÅRT FORUM" år 1910) fanns för 40 år sedan inom större verkstadsföretag endast ASEAs "VI ASEATER" med utgivningsåret 1938 och som fortfarande kommer ut. KONTAKTENS livslängd är alltså ganska unik.

Under 1940-talet, när industrin kom igång efter andra världskriget, steg informationsbehovet i takt med ökat antal medarbetare i expanderande och nyetablerade företag och inom den offentliga sektorn. Bland interntidningar av mer eller mindre markerad personaltidningskaraktär kan här nämnas:

FLÄKT-NYTT 1942, AGA-KLIPP 1943, INSYN 1945 (Husqvarna), TRYCKLUFT 1946 (Atlas Copco), RAPPORT 1948 (Electrolux), VERKET OCH VI 1942 (televerket), SJ-NYTT 1943, PS 1945 (postverket), ESSO-TANKAR 1945, DÅ & DÅ 1945 (Åhlén & Åkerlund), BERGSLAGET 1946 (STORA) och REMISSAN 1948 (Handelsbanken).

Men för att återgå till KONTAKTEN så passar det bra att avsluta den här rapsodiska redovisningen av tidningens historia med följande citat ur nummer 1/1939 rubricerad "ETT REKORDÄR":

"Offentliga nyårsuttalanden bruka förete den likheten med Karl XII, att de äro i med- och motgång lika. Vi få utan egentlig förväning höra, att det gångna året varit ett år på gott och ont, och att framtiden ger anledning till både optimism och pessimism".

Förmodligen gäller detta också KONTAKTEN.

GOTT NYTT ÄR ÖNSKAR

Bert Ekstrand

## Marcus Wallenbergs "Guldmedaljörersfond"

# Drygt 400 kom till årsmötet

Ny styrelseledamot för guldmedaljörerna i fonden blev Helmer Angelgård (f d LME/Vt 11). Han ersätter Ture Fasth, som lämnar styrelsen på grund av hälsoskäl. Omvalda blev för perioden 1978—80 Folke Zandin (f d LME/Vas) och Lars Bergman (f d LME/Vt 11).

Årsmötet hölls den sista november hos LME vid Telefonplan. Av ca 1 900 inbjudna kom drygt 400, som före förhandlingarna såg filmen "Elektronik i produktion (AXE)" och utställningen i Informationshallen.

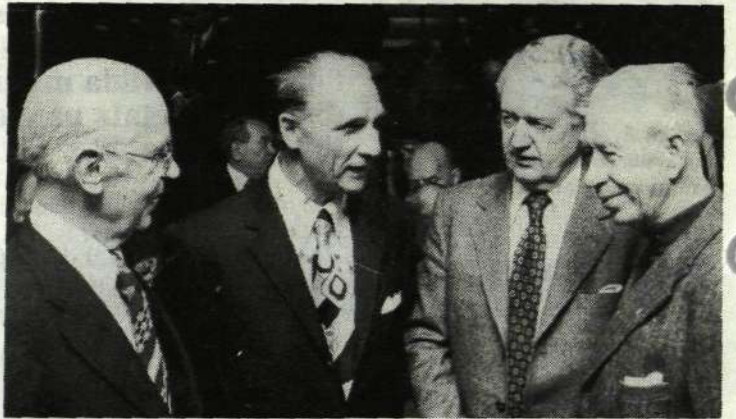
Personaldirektör Nils Svensson gav en kort resumé över fondens verksamhet. Bl a nämnde han att sedan starten för 10 år sedan har nära 770 000 kronor

delats ut i belopp från 500 upp till 2 000 kronor till guldmedaljörer inom Ericssonkoncernen.

Nils Svensson erinrade mötesdeltagarna om bidraget på 50 kronor som finns för inköp av blommor att ha med sig vid besök hos kollegor som ligger på sjukhus. Ta i denna fråga kontakt med Gunvor Odbratt (tel 08/7193368) eller Mikko Andersson (tel 08/7193369).

Guldmedaljörernas representanter i styrelsen Folke Zandin, Helmer Angelgård och Lars Bergman tillsammans med LME:s personaldirektör Nils Svensson (tvåa från höger).

De här damerna saknas sällan vid medaljörernas träffar: fr v Dagny Svensson och Anna Thorzell (båda Vt 39) Linnéa Andersson (Vp) samt Greta Ryvik och Maria Husberg (båda Vt 36). I bakgrunden ses Bojan Törnkvist gift Åberg (Vt 16) och Tyra Johansson (Vt 39).



## Officiellt

### ÖVERINGENJÖRER UTNÄMND A VID LMS

Styrelsen i LM Ericsson Telemateriel AB (LMS) har till överingenjörer i bolaget utnämnt Rune Lindeborg och Lars Selin. Rune Lindeborg är chef för Produkt- och Systemavdelningen

Lars Selin

och Lars Selin är chef för bolagets avdelning för Internationell Marknadsföring.

### VERKSAMHETEN I SKÄRHOLMEN HAR UPPHÖRT

ADB-produktionen vid datacentralen i Skärholmen och övrig LME-verksamhet i stockholmsförorten upphörde vid årsskiftet. ADB-produktionen ligger nu

Rune Lindeborg



Ordförande i fonden är Marcus Wallenberg och bolagets ledamöter LME:s VD Björn Svedberg samt Nils Svensson. Ersättare för guldmedaljörernas ordinarie ledamöter är Ragnar Appelqvist (f d LME/Vt 11), Erik Eriksson (f d LME/Vt 17) samt Arthur Olofsson (f d LME/Omk).

Kaffe med en fräsch och god landgång samt tårta serverades efter årsmötet till skön musik av LM-orkestern.

Vid styrelsens sammanträde den 13 december fördelades ca 40 000 kronor till ett 30-tal sökanden. Det innebär, att nära 160 000 kronor delats ut under 1978.

BE

samlad i Älvsjö. Datacentralen där blir en av Europas största och med synnerligen avancerad utrustning.

## BRASILJEN- JULKLAPP

Strax före jul meddelades från Brasilien att myndigheterna där beslutat att på nytt värdera de anbud som lämnats in för ett nytt telefonstationssystem för staden São Paulo.

Det innebär att LME — efter att ha varit ute ur resone-mangen, trots överlägsen teknik — åter får chansen att tillsammans med amerikanska ITT och japanska Nippon tävla om detta synnerligen betydelsefulla uppdrag.

## Bengt-Gunnar Magnusson: Dubbelt AXE-belönad

Att överingenjören vid ELLEMTEL Bengt-Gunnar Magnusson skulle få Polhemspriset visste vi långt före utdelningen. Däremot var det en överraskning — utom för honom själv — att också Ingeniörsvetenskapsakademien (IVA) tänkte belöna hans arbete med AXE med sin guldmedalj. Den utdelningen ägde rum redan fredagen den 27 oktober.

Några veckor senare, den 15 november, överlämnade f d generaldirektören i televerket Håkan Sterky Polhemspriset till Magnusson. Hans anförande innehöll bl a en mycket speciell beskrivning av hur AXE-systemen decentraliserar beslutsfunktionen. Håkan Sterky har ordet:

"Dagens Polhemspristagare, Bengt-Gunnar Magnusson, är en av de många som varit med om att utveckla AXE-systemet. Han är nu överingenjör vid ELLEMTEL efter att tidigare ha varit anställd hos televerket (1958

—68) och LM Ericsson (1968—70).

AXE-systemets struktur fastlades genom intensiva studier och diskussioner mellan televerket, LM Ericsson och ELLEMTEL i början på 1970-talet. Vid

dessa diskussioner påvisade Magnusson teknologiska trender i utvecklingen och klarlade de bärande ideerna i AXE-systemet, nämligen processorhierarki och modularitet. Systemet är uppbyggt av separata samverkande enheter och såväl maskinvaran som programvaran går att förändra utan att övriga delar störs.

Så är inte fallet med konkurrerande system. Där låter man systemets alla funktioner styras av en central dator — en stor nackdel när det gäller att göra ändringar och införa nyheter.

Låt mig med en analogi hämtad från medicinen enkelt förklara vad som skiljer AXE-systemet från andra datorstyrda automatiska telefonsystem.

Vid läkarundersökningar har många av oss här i salen varit med om att doktorn placerar patienten med hängande underben på en hög stol. När han med en hammare eller flata handen slagit till på knäsenan under knä-



F d generaldirektören i televerket Håkan Sterky höll talet för Polhemspristagaren Bengt-Gunnar Magnusson, överingenjör vid ELLEMTEL. Här ses de två herrarna med pristagaren till vänster.

skålen har sträckmuskulerna i låret reagerat och benet sparkat uppåt. Överföringsstället för denna knäreflex eller patellarreflexen är beläget i ett noga känt segment av ryggmärgen.

Om det emellertid gör mycket ont eller patienten blir förargad och vill sparka till doktorn måste hjärnan ingripa och beordra sträckning av knäleden. Det är så AXE-systemet decentraliserar beslutsfunktionen.

Konkurrenssystemen däremot har fastnat i datateknikens centraliseringsfilosofi. I sanningens namn bör tilläggas att numera

satsar även den konventionella datatekniken på decentralisering genom mikrodata.

Det förhållandet att skaparen av vår människokropp med sin lösning var långt före Magnusson med hans utformning av LM Ericssons datastyrda automatiska telefonsystem förringar på intet sätt hans storhet som teknisk nyskapare. Han klargjorde mycket tidigt att utvecklingen borde följa här antydda linje. Med teknisk fantasi, gott omdöme och en mindre vanlig seghet och energi kämpade han för sin uppfattning".

## Utlandstjänst

Följande medarbetare har påbörjat kontraktstjänst i Saudi Arabien:

Bo-Lennart Grönlund, Ove Samuelsson och Andreas Holmdahl för installation av AOM 101, Evert Öijvall vid Joint Venture som konsult inom nätområdet, Åke Boman som underhållstekniker och Bo Jeansson som motagnings/leveranskontrollant vid Joint Venture.

Bo Larsson är numera chef för LME:s tekniska kontor i Tunisien.

Rudolf Weise tjänstgör i Nigeria som "project engineer".

Bror Gillsberg har lämnat Brasilien för Iran, där han tjänstgör som fabrikschef.

Lennart Fogelberg har avslutat kontraktet i Norge och arbetar nu på avd X/Mk.

Följande medarbetare har avslutat sina X/I-uppdrag, nämligen Stig Ernbro i Nigeria, Hans Westerlund i Malaysia och Peter Grubisic i Brasilien.

William Starling har slutat arbetet i Nigeria och återvänt till Australien och Fredrick Aw har slutat på Filippinerna och börjat med ett nytt uppdrag i Liberia.

Edvin Toivonen arbetar nu i Oman, Finn Laesoe Jensen är provare i Tunisien och Sven Soltau i Argentina. Nicolau Svierkoski arbetar i Egypten som provare och i Neapel håller Urban Källestig på med AXE-arbeten.

Ture Kedeskog slutligen tjänstgör som "supervisor" i Burma.

## Nya patent

under tiden 19 oktober — 4 december 1978 (förteckningen anger uppfinnarens namn och tjänsteställe samt uppfinningens titel).

Lindén L K, SRA/Cubh, Persson K S, EUA/Xgf — Övervakningsanordning för organ ingående i en organgrupp i ett telekommunikationssystem;

Billström J O V, SRA — Förfarande för att vid telefonsystem med både fasta och mobila abonnenter etablera talförbindelse mellan en fast abonnent och en till en given kategori hörande mobil abonnent;

Nordblad S G, KAB/VD, Svensson K-E, KAB — Anordning för byte av ett på en axel fäst objekt mot ett annat likadant objekt;

Bruun J F, BO/G/AreC, Sommansson P S E, BO/G/Are — Tryckknappsomkopplare för användning vid på ett kretskort anordnade strömkretsar; Johansson G G, HF/X/AkC — Anordning för multiplicering av ett flertal ledare med viss inbördes ordning;

Peterson R V, KDA — Apparat för att innesluta ett antal säkringsproppar;

Endersz G G, VH/T/RgoC, Rogstadius J I F, VH/T/Rgo — Anordning och förfarande för fixering av änden på en optisk fiber;

Legerius B E, TCN, Löfving S-A, TCN, — Förfarande för ljudisolering av en väggenomgående installationskanal samt tätningstav för genomförande av förfarandet;

Sundvall N J, RIF/A/Tu — Direktkopplad förstärkare; Carlsson K-J V, EUA/Xfe, Kjoller H O, EUA/Xgf — Anordning i styrdator för förkortning av exekveringstiden för instruktioner vid indirekt adressering av ett dataminne.

## ERICSSON REVIEW TILL PENSIONÄRER

Från och med i år kan pensionärer få tidskriften ERICSSON REVIEW utan kostnad. Det är resultatet av en SIF-framställning gjord av Werner Sundell.

Skriv till LM Ericsson, Reklamavdelningen, 126 25 Stockholm, och anmäl ditt intresse. OBS! Telefonbeställningar kan inte effektueras. Förutom namn och adress uppge tidigare anställning hos LME.

## Thorsmans i Nyköping:

# Helt ny anläggning

NYKÖPING (Kontakten). Thorsmans invigde under förra året en toppmodern huvudanläggning i Nyköping på cirka 70 000 m<sup>2</sup>. Företaget inköptes av Ericssonkoncernen år 1970 av grundaren, framlidne Osvald Thorsman. Omkring 75 procent av tillverkningen utgörs av fästelement och stora produkter är också dosor, lister och kanaler för elinstallation.

Fabrikslokalerna är på 12 000 m<sup>2</sup> med delvis ny och mycket avancerad maskinpark. De flesta verktygen till denna görs på egen verkstad.

Förutom rent produktutvecklingsarbete studeras olika frågor inom tekniken för formsprutning med hjälp av datorstyrd utrustning.

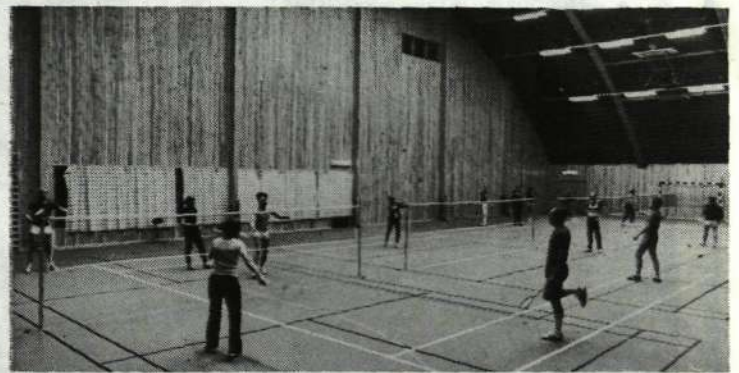
Företaget har utvecklats mycket snabbt. Detta beror inte enbart på ett förnämligt samman-

satt produktsortiment med mycket god avsättning utan också på kunniga och engagerade medarbetare.

Företagsdemokrati, utbildning såväl i grupp som enskilt samt en rejäl satsning på fritidsverksamheten, bl a finns ett eget idrotts- och motionscentrum, har bidragit till detta.

Thorsmans har alltid månat om idrott och motion. Nu har man bland annat en magnifik hall för t ex, som på bilden, badminton.

Thorsmans nya fabriksanläggning ligger utanför egentliga Nyköping i ett industriområde på vägen mot Oxelösund. Totalt är anläggningen på 70 000 m<sup>2</sup>.



## EXPORTEN 50 PROCENT

Thorsmans produkter har spridning över stora delar av världen. Omkring hälften går således på export.

Döterbolag finns förutom i de nordiska länderna i Tyskland, England, Frankrike och på Irland. I flertalet av världens övriga industriländer representeras bolaget av agenter.

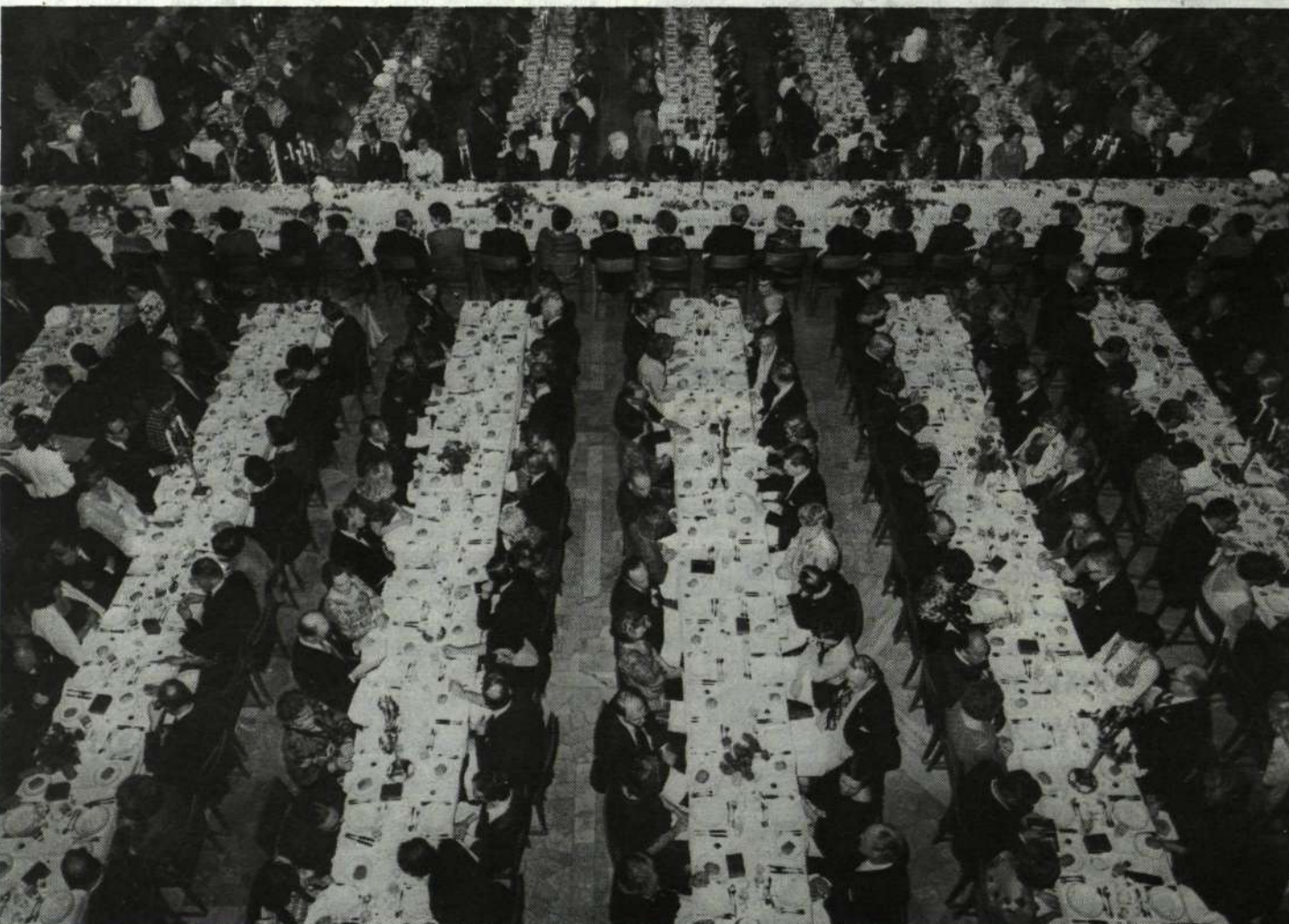
Antalet anställda, liksom omsättningen, ökar år från år. Totalt hos Thorsmans arbetar nära 300, varav 190 i Nyköping. Omsättningen beräknas nå 100 miljoner kronor i år.

# Guldmedaljfesten 1978 i Stockholms Stadshus

Foto: Ragnar Holmqvist, Svenskt Fotoreportage



Klockan 18 torsdagen den 14 december började medaljutdelningen i Gyllene Salen i Stockholms Stadshus. Av årets 290 guldmedaljörer hade 271 funnit sig, vilka medaljerades av LME:s VD Björn Svedberg, hans fru Gunnel, styrelseledamoten Lars-Olof Ekeberg eller fru Patricia Lundvall. Årets utdelning var den 35:e i ordningen. Totalt har 2 953 guldmedaljer delats ut.



Efter utdelningen intogs middag i Blå Hallen för 900 gäster. Efter en laxpaté serverades hjortfilé med kantarellsås och till den dracks rüdvinet Chateau Trinité-Valrose 1970. Glasstårta — med brinnande ljus i varje bit — och kaffe inklusive drycker avslutade middagen. Lars-Olof Ekeberg i LME:s styrelse talade till medaljörerna och deras tack framfördes av Allan Oscarsson från LME:s Nätavdelning. Kvällen avslutades med dans till musik av LME:s storband. En buffé skänkte i glänsande drycker av alla de slag.



Karl Artur Wahlström, ny dirigent för LM-orkestern, inspirerade musikerna till ett framförande i nästan "professionell" klass. Orkestern spelade före och under middagen.



Två pigga veteraner: Helge Jansson, f d Reklamavd hos LME, snart 85 år och guldmedaljör 1953! samt Eric Larsson från LME:s avd X/Zs. Han blev medaljör före jul och medaljerades 1963.



Ake Andersson (t v) och Torsten Bengtsson är V-klubbsordföranden i Karlskrona resp Östersund.



Vid bord sex ses här Otto Arvidsson, LME/HF (medaljör 1968), nyblivne medaljören George Ohlsson från LME+/Vktv, Tyra Sjödin (medaljörsmaka) och ytterligare en av årets medaljörer, Harry Lundström på LME:s Vt 17.



Vid bord 34 satt bl a två av årets medaljörer från Sieverts Kabelverk, Gregor Pärlemyr och Per-Erik Pettersson, båda från avd Tm.



Maimu Oaste från Katrineholmsfabriken avdelning 41 och fru Gunnel Svedberg.



Ingemar Andersson arbetar på Vt 27 hos LME i Midsommarkransen. VD Björn Svedberg är medaljutdelare.



Från Sieverts Kabelverk kommer Arne Blom (KVrC). Här är Lars-Olof Ekeberg utdelare.



Harry Malmgren (X/Gtg) tillsammans med fru Patricia Lundvall, maka till LME:s styrelseordförande Björn Lundvall.



VD:s fru Gunnel Svedberg fäster guldmedaljen i miniatyr på Harold Björks (LME/IKC) kavajjuppslag.



Trapppromenad från Blå Hallen till Gyllene Salen, där medaljutdelningen ägde rum.



Det här är norrlänningar med fru Karin och Gunnar Norgren (ÖS/VpsC), guldmedaljören Nore Westberg (SÖ/Bs) med fru Birgitta, medaljören Birgitta Widlund (SÖ/Vaf) med make Stig.



I mitten Göte Ericsson från LM Ericsson Telemateriel AB (LMS) och Östra regionen, som har den längsta anställningstiden av samtliga medaljörer med 40 år och 7 månader. Bredvid honom Kerstin Lidström från LME:s Ekonomiavdelning med längsta tjänstetiden bland årets kvinnor, 40 år precis. I övrigt ses VD Björn Svedberg, styrelseledamoten Lars-Olof Ekeberg samt fru Gunnel Svedberg. Dessa tre tillsammans med fru Patricia Lundvall delade ut guldmedaljer, guldklockor/guldarmband, guldnål och 1 500 kronor i plånbok (700 kronor hade då dragits i skatt).



Direkt efter utdelningen samlades medaljörerna i grupper för allmän avtackning med trumpetfanfarrer och applåder.

# PROV-KCM I SLALOM

ÖSTERSUND (Kontakten). Preliminärt den 10 och 11 mars nu i år anordnar LME IK i Östersund ett "prov-KCM" i slalom. Klubbens alpina sektion vill då bevisa att alpin skidåkning inte enbart är en "modesport" utan en disciplin värd KCM-värdighet, likaväl som t ex golf och squash.

Det alltmer ökade intresset för utförsåkning här i landet har motiverat oss inom idrottsklubben hos LME i Östersund, att arrangera en tävling i slalom och storslalom. Vi hade tänkt oss en sådan tävling som koncernmästerskap, men fick tyvärr inte igenom denna önskan. Slalom ansågs bland annat som en "modesport".

Vi hoppas kunna bevisa motsatsen genom att arrangera ett "prov-KCM" med många deltagare. Tävlingsdagarna i slalom och storslalom är inte så hopplöst svårt så länge det inte rör sig om elitnivå utan håller sig inom förutsättningarna för "typ motionsåkare". Banorna kommer na-

turligtvis att anläggas därefter.

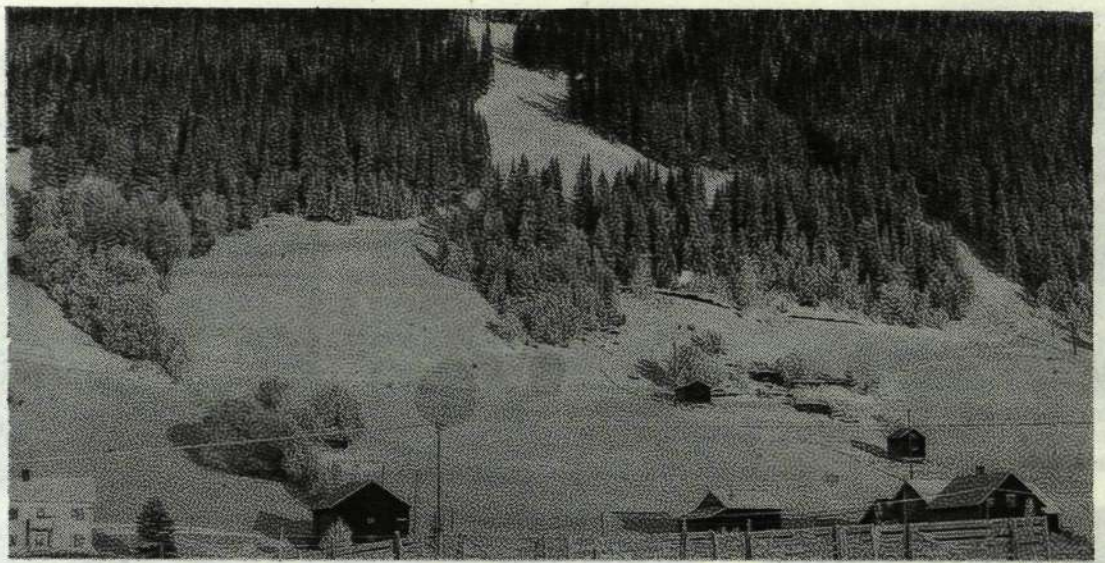
## TRE ELLER FYRA KLASSER

Klass 1 är öppen för åkare som är lite mer drivna och anser sig kunna klara av en något knivigare bana. Den här banan kommer att dubbelstakas, dvs varje port har två käppar av samma färg.

Klass 2 avses passa åkare som anser klass 1 för svår.

Klass 3 är avsedd för dem som inte åkt i bana, men som gärna vill prova på.

Damerna tävlar i klass 2 och 3. Men om intresset är stort kommer en separat damklass att inrättas.



Almäsa-backen ca 6 mil väster Östersund där prov-KCM i slalom skall gå. Foto: Kalle Jacobsson, ÖS

För klass 2 och 3 kommer banan att enkelstakas, en käpp i varje port. Det blir längre mellan portarna och en rundare, mindre snabb bana, vilket innebär att de tävlande får längre tid på sig att svänga o s v.

## SÖRLÄNNINGAR KAN OCKSÅ!

Vi vill bevisa att de alpina grenarna bör få KCM-värdighet i lika hög grad som t ex golf och

squash (därmed intet ont sagt om dessa). Vi vet att intresset är stort, och att det finns många bra åkare söderut, som väl kan hävda sig gentemot oss norrlänningar. Ett exempel ger Skutskjutet som varje år arrangeras av Sveriges Alpina Skidklubb och som drar till sig massor av deltagare.

Vi hoppas alltså att så många som möjligt ställer upp nu i vinter så att det i fortsättningen kan bli ett "riktigt" KCM i de alpina

grenarna slalom och storslalom. Även ni som är lite osäkra, men provat på det här med slalom, ska tänka som så "alla är vi barn i början". Och så uppmanar vi damerna att komma med!

Tävlingsdagarna blir preliminärt den 10-11 mars 1979. Håll ett vakande öga på anslagstavlor, KONTAKTEN och de lokala bladen!

LME IK Alpinsektionen, Östersund.

**DIALOG**  
Ingenstans

Personaltidning till LME anställda vid (LME, Norrköping • NR 1 1979 • Årgång 1)

**PREMIÄR!** I Din hand håller Du just nu det första numret av DIALOG Ingenstans, den lokala personaltidningen med månatlig utgivning som ger aktuell lokal information, kritik, förslag och dess medarbetare.

Svara och små hälsor, uttalanden och förändringar är något av vad tidningen kommer att innehålla. Även underhållande artiklar och små tävlingar kommer att finnas i DIALOG. Utgåvan är planerad till 4 gånger/år. För att få en riklig personaltidning är det viktigt att Du själv deltar med synpunkter, förslag och idéer.

Välkommen som läsare och medarbetare!

Läs om 10-årsfesten — på mitten!

## LME-FABRIKERNAS I NORRKÖPING

dvs IN och IK har fått en länge önskad personaltidning. Nummer 1 blev klart lagom till jul och avsikten är att utge 4 nr/år. Två Nilssons, Karl-Ulrik och Lennart, skall se till att så också sker.

LME:s 10-åringar, historik, facklig intervju, sjukgymnastik, bowling, juldikt och ett lätt LM-kryss, ingår i premiärnumret.

Trygg-Hansa ger ut tidningen "DIALOG". Det kan innebära att tidningshuvudet måste ändras.

## Vad gör NORCONSULT egentligen?

I snart ett år har NORCONSULT A S haft representanter hos koncernen i Sverige vid LME:s huvudanläggning vid Telefonplan; i Älvsjö, Piteå och Hudiksvall. Att de har något att göra med Saudi-projektet framgår av den arabiska

text som pryder deras logo-type. Men, vad är egentligen NORCONSULT för något? Och varför sitter detta företag hos LME och sysslar med åtagandet i Saudi?

### NORSKT FÖRETAG

Företaget är en norsk konsultfirma med cirka 1 800 medarbetare med huvudkontor i Oslo. De arbetar med projekt i stort sett över hela världen inom åtskilliga fackområden såsom maskin, starkström, arkitektur, väg- och broprojektering, VVS, telekommunikation, för att nämna några av de större.

NORCONSULT ägs av ett flertal självständiga konsultbolag, varav ett är Tele-plan A/S specialiserat på telekommunikation, mätteknik, datateknik etc. De har arbetat i Saudi-Arabien i omkring 10 år och har förutom ATP (Automatic Telephone Project) andra intressanta projekt i landet; nämnas kan radiokommunikation och koaxialkabelinstallation.

Det största projektet är dock ATP med planläggning, övervakning och kontroll av LME:s och Philips åtaganden i Saudi-Arabien, Sverige och Holland.

Hela Saudi-Projektet styrs från konsultbolagets kontor i Riyadh, där chefen heter Nils Hillestad.

Totalt är över 400 personer engagerade som konsulter som representerar kunden, det saudiarabiska kommunikationsdepartementet (Ministry of Post, Telephone and Telegraph).

För handläggning av Sverigeverksamheten har NORCONSULT öppnat ett regionskontor som av praktiska skäl ligger vid LME/HF samt filialkontor i Älvsjö, Piteå och Hudiksvall. Verksamheten sköts av 5-15 personer beroende på det aktuella behovet. Chef är Björn Grenager. Andra fasta medarbetare är bl a Oskar Kjevik, Erkki Massinen och Björn Skjölaas.

### OMFATTANDE KONTROLLER

Uppgifterna är många och varierande. Det hela går ut på att kontrollera såväl kvalitet som kvantitet av den materiel som produceras för ATP-projektet.

Därtill ingår att se efter att leveranstiderna hålls och att faktureringen följer vad som uppgett i kontraktet med kunden.

I Älvsjö följer man bl a förprovningar av AXE 10 och i de två norrländsenheterna granskar man telekabeln från Sie-

verts Kabelverk. Dessutom företas regelbundna besök vid de fabriker i Sverige, Finland och Danmark som levererar materiel för ATP.

Slutligen kan nämnas att kontrollarbetet vid de aktuella fabriker har gått mycket bra hitintills, och man hoppas att detta skall fortsätta under resten av kontraktstiden. Den är som bekant på 36 månader eller till luciadagen 1980, då det här åtagandet i Saudi-Arabien skall vara avslutat. BE

## Nu är vi uppe i 666 'brons- plakettörer'



Vid eftergranskningen av medarbetare berättigade till bronsplaketten (22 och 23 tjänsteår) har följande plakettörer tillkommit:

Alenius Karl (HF/X/Gn), Costa-Ferreira Renée (HF/X/Rpp), Saharla Raiili (HF/Vt 363), Aberg Maria (HF/Vt 39), Englund Rune (VH/MI/Bma), Westerstål Hans (utlandstjänst).

### KRAFTKABELDIVISIONEN

och den CENTRALA EKONOMIFUNKTIONEN inom dotterbolaget Sieverts Kabelverk (SKV) har för första gången delat ut bronsplaketten vid en gemensam middag den 19 december.

De här medarbetarna belönades:

Andersson Nils (Vt 31), Bergman Helge (Vg), Gustavsson Karl (Vt 18), Hacker-Nilsson Edeltraud (Erv), Lindbäck Inga (Fo), Lundberg Bo (Tk), Lundin Evert (Pv), Lönnberg Harry (Vt 18), Michailoff Martin (Vt 31), Nilsson Bertil (Eid), Nilsson Erland (Fa), Nuorala Mauri (VaC), Ohlsson Gunnar (Fu) samt Wedberg Margit (Erk).

### DOTTERBOLAGET SRA

Dotterbolaget SRA belönar sina "25-åringar" med en svart/vit TV-apparat. Den utdelas i samband med en middag när den anställda jobbat 25 år inom bolaget.

Under 1978 har följande medarbetare belönats:

Ekelund Bengt (Rt), Öhrvik Sven-Olof (UC), Lindroos Karl-Johan (Vt 37), Malmström Allan (Vt 02), Mohlin Gunnar (Vt 02), Nilsson Karl (Vt 02), Laaksonen Sanni (Vt 04), Eriksson Åke (Vt 12) och Järnefors Sune (Vt 41).



Överst: NORCONSULTs logy-type för Saudi-projektet. Därunder ses (fr v) tre fasta medarbetare vid kontoret hos LME i Midsommarkransen, Björn Skjölaas, Erkki Massinen och chefen Björn Grenager. Foto: Bo Binette, LME/Rf.

604944/116

# ATP-skutan uppe i marschfart

## Rapport från Saudi-Arabien av Stig Johnson

Efter diverse födslovåndor har det stora telefonprojektet i Saudi-Arabien kommit igång på allvar. ATP-skutan har accelererat från styrfart till marschfart. Ca 500 specialister från LME och Philips finns på plats liksom folk från ett 30-tal andra nationer, däruv 6 000 sydkoreaner.

### RIVSTART MED ÖVERRASKNINGAR

Man bör hålla i minnet att det ytterst pressade tidsschemat inte medgav någon mobiliseringsperiod på ort och ställe. Projektet drogs igång med rivstart. Alla inblandade fick huvudstupa kasta sig in i arbetet under provisoriska, ofta primitiva förhållanden. Under våren och sommaren var arbetsbördan enorm, arbetspass på 10 timmar och mer hörde till det normala. "Fritiden" gick åt till mat och sömn.

Trots förhandsinformation om lokala förhållanden drabbades man helt naturligt av många överraskningar och oväntade problem. Men man lärde snabbt och fram emot höstkanten var organisationen inkörd, förstärkningar hade anlänt och personalens arbets- och bostadsförhållanden hade förbättrats märkbart. Personalen började kort sagt att få näsan över pappershögar och dagens akuta problem.

Det har utan tvekan varit ett tungt arbetsår, fyllt av problemlösningar. Mot den bakgrunden har LM-arnas stöd hemifrån Sverige varit av stort värde. Alla har verkligen satt klackarna i marken och slitit hårt för att klara hemmafrentens del av projektet, dvs att i tid tillverka, testa och leverera all den materiel som behövs i Saudi, från kabel till elektronisk utrustning. I vissa fall har leveranser t o m tagits ned med charterflyg för att säkra behövlig installations- och testtid för folket på platsen. Det stödet från hemmaorganisationen är varmt uppskattat.

Resultatet speglar prestationer som alla inblandade kan vara stolta över. På blott 11 månader har LME och Philips installerat 15 växelstationer med en

sammanlagd linjekapacitet som med marginal uppfyller kontraktensliga stipulationer. Det arbetet inkluderar även omfattande utbyggnad och modernisering av befintliga stationsbyggnader för att ge plats åt den nya utrustningen.

### "DRAR FRAM SOM MULLVADAR"

På ett sätt har kabelarbetet utomhus bjudit på de största svårigheterna, och gör så alljämt. Här skall bara nämnas några aspekter, såsom svåra markförhållanden, grund- och avloppsvatten i kabeldiken, gamla el-kablar och vattenledningar som inte finns markerade på kartorna, ibland svårigheter att i "konkurrens" med gatu- och VA-arbeten få grävningstillstånd i planerad tid, uppkomna störningar för trafik och kringboende som medför klagomål, språksvårigheter och mycket annat.

Mot den bakgrunden kan man inte annat än beundra Dong-Ah:s sydkoreaner för deras outtröttliga energi, inte minst med tanke på att de utför tungt arbete i ett klimat som — speciellt under sommarhalvåret — förvandlar luften över de asfalterade gatorna till rena bastuhettan. Och tro inte att sydkoreaner är mer vana vid sådan värme än t ex svenskar. Lika fullt drar de fram som mullvadar med dikesgrävning och kabeldragning under överinseende av europeiska "supervisors".

De skall före slutet av 1980 gräva ca 800 mil kabeldiken, dra ca 1 400 mil kabel och göra 50 miljoner sammankopplingar av linjer i kabelskarvarna! Praktiskt taget varenda gata i Saudi-Arabien måste grävas upp, med de trafikstörningar och den irri-

tation detta ofta drar med sig. Å andra sidan byggs det in en kapacitet i nätet som beräknas klara de närmaste 20 årens tänkbara telefonökning i landet utan att man skall behöva utföra större grävningsarbeten igen — i vart fall inte för telenätet.

### DET SOCIALA LIVET ALLTMER IGÅNG

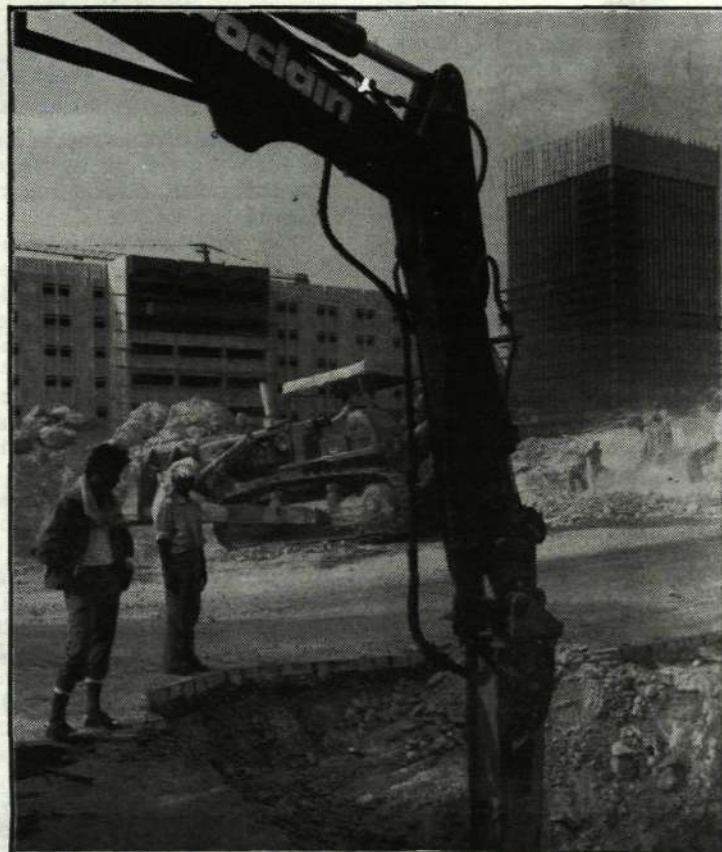
På sociala sidan har mycket hänt. Utbyggnaden av camperna i Riyadh, Jeddah och Dammam går snabbt. Nya villor växer upp dagligen. I takt med att de färdigställda har familjer flugits in från Holland och Sverige och börjat aklimatisera sig i sin nya miljö.

I Riyadh-campen ute i öknen, ca 25 km från staden, bor i skrivande stund (början av december) ca 90 familjer. Deras swimmingpool invigdes i mitten av november efter diverse läckageproblem, men tyvärr är vattnet numera väl kallt för simturer. Sporthallen närmar sig sin fullbordning, skolan har varit i gång ett bra tag, sjukstugan är i ordning och bemannad och campens affär erbjuder matvaror och kemisk-tekniska artiklar som normalt behövs i ett europeiskt hushåll.

En nöjeskommitté ordnar och donar med fritidssysselsättning för stora och små, klubbmässen inbjuder till sammankomster och festligheter och en kväll i veckan ges där långfilm. Campen beräknas stå fullt utbyggd nu till våren 1979.

Detsamma gäller de mindre camperna i Dammam och Jeddah. Den senare ligger ca 40 km utanför staden, ca 3 km från en lång havsstrand och knappt 1 km till en stor havsvik som er-

I början av december accepterades de första AXE- och PRX-stationerna av ministeriets konsulter, och i mitten av månaden stod totalt 15 nya telefonstationer klara inom kontraktstid, 11 månader efter ATP-kontraktets undertecknande.



Resultatet av allt grävningsarbete för kabelnedläggning blir på gatunivån nästan överväldigande, bilden visar en just nu typisk gatunivå i Riyadh — grävning av kabeldike, i bakgrunden såväl husbygge som vägarbete. Vad som inte framgår är ljudkakafonin och bilister-nas förtvivlan.

bjuder lika fina badmöjligheter. Som bekant är Röda Havet ett sannskyldigt paradiset för simmare som tycker om att studera havsbotten och ett myllrande färgrikt fiskbestånd. I övrigt får båda dessa camper likadana motions- och rekreativsmöjligheter som campen i Riyadh med tennisbanor, sporthall, pooler etc.

### JULFIRANDE I ÖKNEN

Som bekant firar muslimerna inte julen. Någon nationell ledighet blir det alltså inte utan alla, även ATP-folket, får jobba på ungefär som vanligt. Att klara 12-månadersprogrammet kommer nämligen inte att medföra någon andhämtningspaus. Bakom knuten väntar 18-månaders-etappens lika hårt tidspressade krav som fordrar hundraprocent-

tiga insatser på alla händer.

Men på juldagen och annandag jul lägger vi av arbetet för att fira julen, inte minst med tanke på barnen ute i camperna. Det blir i all enkelhet och med de möjligheter som står till buds — det är t ex tunnsätt med julgrannar i detta land — men säkert med en speciell stämning i alla fall under en stjärnrik ökenhim-mel.



Stig Johnson är anställd som informationsman inom Joint Venture i Riyadh, i första hand för allmänheten i Saudi-Arabien.



Miljön för julfirandet är något annorlunda än vad svenskarna är vana vid . .



Skolbussen i Riyadh-campen. Villorna är rymliga enfamiljshus med hög skandinavisk standard, även vad gäller möbler och husgeråd.



## "Eric Eric" har avlidit

Direktör Eric Arvid Ericsson, "Eric Eric", avled efter en kort tids sjukdom den 8 december 1978. Han var vid sin bortgång 77 år gammal.

"Eric Eric" spelade under flera decennier en stor och avgörande roll i produktutvecklingen inom stationsområdet. Han har skrivit in sitt namn i LM Ericssons historia, som den som efter Knut Kåell förde utvecklingen av 500-väljarsystemet vidare till teknisk fulländning och driftsäkerhet.

Under hans tid som teknisk chef inom stationsområdet kom också koordinatväljarsystemet till, vilket öppnade vägen till nya marknader och produktionsställen. Han lade med sina insatser en grund för LM Ericssons nuvarande framstående ställning inom stationstekniken.

Eric Arvid Ericsson blev civilingenjör 1924. Han anställdes vid LM Ericsson 1925 på dåvarande avdelning 5, som arbetade med automatteknik. Under tiden 1927-31 tjänstgjorde han som montageledare i Rotterdam. Åren 1931-34 var han chef för det holländska dotterbolaget. Den 1 juni 1934 kom han åter till Stockholm och fick snart ansvaret för den tekniska verksamheten inom stationsområdet. År 1954 utnämndes han till direktör. Från 1964 blev han konsult i tekniska frågor till chefen för telekommunikationsverksamheten.

Efter uppnådd pensionsålder arbetade "Eric Eric" med ett flertal frågor. Särskilt lade han ned ett stort arbete på teknikdelen av jubileumsboken.

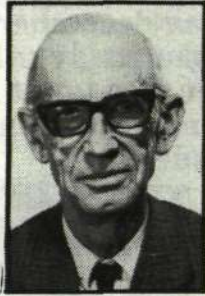
Den insats inom automatteknikens utveckling som "Eric Eric" gjort inom LME gällde många områden och här skall några huvuddrag beröras.

Hans tid som montageledare i Rotterdam gav honom ytterst värdefulla erfarenheter av montagearbete, men framförallt fick han genom samarbetet med förvaltningens ingenjörer förståelse för driftproblemen. Detta kom senare att i många avseenden ha inflytande på "Eric Eric" arbete som produktansvarig inom stationsområdet. Han skaffade sig också en mycket god uppfattning om verkstadsens möjligheter och begränsningar i tillverkningshänseende.

Under "Eric Eric" ledning genomgick 500-väljarsystemet en kontinuerlig revision såväl systemmässigt som rörande ingående apparater. Under krigsåren kom också problem med försörjning av vissa materiel och stor kraft fick ägnas frågorna om ersättningsmateriel. Montagemetoderna förbättrades också.

Vid utvecklingen av koordinatväljarsystemen ägnade "Eric Eric" särskilt stort intresse åt den nya koordinatväljaren med 20-linjers brygga. Reläerna

Erik Arvid Ericsson  
"Eric Eric"



måste också omkonstrueras för att klara kraven på livslängd och driftgodhet, särskilt i markerarna.

"Eric Eric" var en av initiativtagarna till underhållskonferenserna (från 1956), där kundkretsen och LME tillsammans kunde diskutera drift- och underhållsproblem. "Eric Eric" bidrog i hög grad själv genom intresserade insatser till att göra dessa konferenser nyttiga och omtäckta.

Ett annat område som fängade hans intresse var "humanfactor"-frågorna. Han deltog i ett par av de internationella "human-factor"-konferenserna. Han var mycket noga med att materielen skulle anpassas så att de lätt kunde hanteras av abonnenter och driftspersonal. Hans intresse sträckte sig också till utformningen av instruktioner och dylikt.

"Eric Eric" var en av de kunnigaste telefoningenjörer som har funnits. Medarbetarna i olika befattningar och på olika nivåer vände sig vid att gå till "Eric Eric" för att få hjälp med sina problem. "Eric Eric" öste ur sin rika kunskapsbrunn och med hjälp av hans tekniska fantasi kunde vanligen en god lösning hittas. Han var också angelägen om att dela med sig av sin kunskap och bidrog därigenom till att bygga upp den breda kompetens inom stationsområdet som nu finns hos LM Ericsson.

"Eric Eric" framstår för generationer av telefontekniker som en eldsjäl, helt och hållet ingenjör, hängiven sitt yrke och med en enorm energi och arbetsglädje. Jag tror att alla som arbetat med honom är glada över att ha träffat en sådan människa. Vi skall helst minnas honom sittande vid sitt skrivbord eller ute på en anläggning ivrigt diskuterande ett tekniskt problem, där hans kunnande och tankeflykt kom till sin fulla rätt.

Eric Arvid Ericsson hade många vänner i Sverige och runt om i världen. För dem är hans bortgång en svår förlust. De kommer att minnas honom för hans vänfasthet, hans stora personliga intresse, hans hjälpsamhet inom och utom yrkesfären och hans smittande entusiasm.

*Christian Jacobaeus*

Christian Jacobaeus

## Lediga platser

Platserna har varit eller är uppsatta på respektive företags anslagstavlor.

Förkortningarna i listan är de som återfinns i koncernens telefonkatalog. Närmare upplysningar om de ledigförklarade arbetena kan erhållas genom att ringa upp de telefonnummer som finns angivna. Riktnumret till Stockholm är 08. Där ej annat anges gäller platserna moderbolaget.

165 EKONOM FÖR FÖRSÄLJNINGSTATISTIK OCH BUDGET  
BO/G 742 4128

\*  
INGENJÖR/EKONOM FÖR PRODUKTPLANERING AV ABONNEMENTUTRUSTNINGAR  
BO/G 742 4249

166 MASKINSKRIVNING (Halvtidsanställning)  
HF/X/Yd 719 4847

167 LABORATORIEINGENJÖRER (Kemist, gummi och plast)  
SKV/SG 28 28 60 Öberg

168 MIKRO- OCH MINIDATORSYSTEM  
TN/X/Tud 719 4849

169 PRODUKTIONSBEREDARE (Kretskort och förbindningsenheter)  
ÅL/Z/M 719 2026

170 SYSTEMPROVNING APZ (Systemutbildning ges)  
TN/X/Tk 719 1062 719 1091

171 STANDARDISERING (Tråd och kabel)  
TN/O 719 2814

171 VIDAREUTVECKLING AV AXE-AXB  
EUA/ÅL 749 9558 749 9303

172 PRODUKTIONSTEKNIKER  
LME/Östersund 063/11 70 00

173 MATERIELPLANEERING  
HF/X/Pb 719 2814

174 PRISPROGNOSEER (Gäller inköpta komponenter)  
VH/Dpi 19 00 30/ankn 279

175 PLANERINGSARBETE I SAUDI-ARABIEN (Upprättande av tidplaner, insamling av progressinformation, samordning av delaktiviteter, utarbete progressrapporter)

Placering hos Joint Venture i Riyadh  
719 2358

176 TEKNISKA FRÅGOR  
(Gäller ankomstkontroll) LME/Ingelsta 011/18 03 10 K-U Nilsson eller Arne Lindholm

177 SEKTIONSCHEF FÖR PRODUKTIONSANSNITT  
LME/Östersund 063/11 70 00 Gerger eller Sjöström

178 TEKNISK SKRIBENT  
VH/Fo 719 4847

179 AVDELNINGSEKRETERARE  
(Till nybildad instans inom Dt)  
719 2814

180 SYSTEMMÄN, PROGRAMMERARE, KRETSKONSTRUKTÖRER, PROJEKTADMINISTRATÖR  
(Till nybildad instans inom Dt)  
719 2814

181 GRUPPCHEF FÖR AXB PROGRAMVARA (Datakommunikationsävd i Älvsjö)  
719 4849

182 SYSTEMLÖSNINGAR OCH DETALJKONSTRUKTIONER  
BO/G/Xb 742 4117

183 RESERVELS- OCH INSTRUMENTFÖRRÅD (Körkort erfordras)  
719 2051

184 INTERNREVISORER  
HF/DrS 719 2026

185 MÖNSTERKORTLAYOUT OCH VIRFÖRBINDNING  
ÅL/S 719 4849

## I pension

ERNST LÄTT, KK/KeL. 39 tjänsteår. Började 1939 på Förord Vt 60 och övergick 1943 till planeringsavdelningen HF/Vp. Mellan 1945 och 1955 verksam vid dåvarande dotterbolaget AB Ermi, från 1951 som gruppchef på planeringsavdelningen. Började 1955 vid moderbolagets Brommaverkstad som gruppchef för tillverkningsplaneringen av strömförsörjningsutrustningar. Flyttade 1965 till Telefonstationsdivisionens sektion för försäljning av strömförsörjningsutrustningar och arbetade med lagerplaneringsfrågor. Sedan 1970 verksam med dessa frågor inom strömförsörjningsavdelningen. Guld 1973. Pension den 22 juni 1978.

ALF ALMGREN, KK/T/Gfl. 40 tjänsteår. Började 1935 som konstruktör på den då ganska nybildade transmissionsavdelningen. Efter några år i bygg-

branschen i slutet på trettiotalet återkom Alf Almgren 1941 till LME och transmissionsavdelningen. Ägnade sig bl a åt mekaniska konstruktioner av mätinstrument för avancerade mätningar på kablar för bärfrekvenstelefoner samt mekaniska konstruktioner för mikroavslutningar. Fick i slutet av 50-talet ansvaret för preferensplanering i fråga om transmissionsdivisionens produktionsdokumentation. Sedan 60-talet verksam med dokumentationsfrågor i samband med licenstillverkning. Medlem i transmissionsdivisionens STAKO-kommitté, dess ordförande och sekreterare sedan 1967. Guld 1972. Pension den 1 juli 1978.

HELMER ANGELGÅRD, HF/Vt 11. 50 tjänsteår. Började vintern 1928 som punktsvetsare på Vt 11. Arbetade 1933-37 som maskinreparatör. Från 1937 åter verksam på Vt 11 som uppsättare. Har haft flera fackliga förtroendeuppdrag, bl a skyddsombud under 25 år. Silver 1977. Pension den 1 juli 1978.

ERIK LUNDSTRÖM, TN/OmkC. 49 tjänsteår. Började sommaren 1929 på Vt 19 och sysslade bl a med poleringsarbete på 500-väljare. Arbetade sedan även på Vt 03 (elmätare) och Vt 15 (verktygsavdelningen) innan han efter kvällsstudier 1938 började som ingenjör på Vtt, drifttekniska avdelningen och på Vkm, materialkontrollen. Sedan 1945 verksam med standardiseringsfrågor. Har haft ledande förtroendeuppdrag i flera LME-sammanslutningar, bl a LME industrivärn. Medverkade vid bildandet av LME-anställdas intresseförening 1953. Silver 1977. Pension den 1 juli 1978.

## Tack

### Födelsedag

Clausen Carl, ST/X/Brv Wörnberg Stig, KK/TV/Vt 773  
Boij Ingvar, VH/MI/Bgm Österman Sivert, PJ/X/ItkC  
Drebeck Olov, KK/TofC  
Lindberg Elly, BO/Bfa

### Pension

Wahlström Rolf, Vt 17  
Atlas Heinrich, V/Prl  
Lind Erik, TN/Len  
Uhlen Folke, X/Adm  
Ahlbom Ingeborg, Rf  
Ivarsson Stig, KV/ÅL  
Sagerholm Knut, PJ/X/Iss

### Vänligt deltagande

vid min makes och faders, Martin Johansson, f d X/Iss, bortgång Ruth Johansson Rolf

vid min makes och vår faders, Arne Bergman, f d T/KtaC, bortgång Gull Bergman Barner

### REDAKTIONSBUD:

BORÅS Georg Skoog • HUDIKSVALL Ulf Mickelsson • INGELSTA Karl-Ulrik Nilsson • KARLSKRONA Barbro Westermark • KARLSTAD Thomas Sigfridson • KATRINEHOLM Göran Lindberg • KRISTIANSTAD Gunnar Holm • OSKARSHAMN Lars-Erik Enarsson • SÖDERHAMN Rune Kjellberg • VISBY Bo Andersson • ÖREBRO Nils Brewitz • ÖSTERSUND Håkan Sjölander • MÖLNDAL Lars Köhler • PITEÅ Jarl Sundkvist • LMS/TYRESÖ Thord Andersson • RIF/KISTA Erik Heidebäck • SKV/SUNDBYBERG Sven Mindus • SKV/ÄLVSJÖ Hans Nordengren • TCN/NYKÖPING Hans Segnestam