

# Kontakten

Nr 2

Februari 1979

Årgång 40

INFORMATIONSTIDNING FÖR LM ERICSSON MED DOTTERBOLAG

## Personalökning i Sverige trots 500 färre arbetare

Vi blev drygt 200 flera inom koncernen i Sverige under förra året och är nu uppe i 26 889 anställda. Läger man till medarbetare inom företag som är knutna till dotterbolagen blir antalet cirka 27 300. Men det är ändå långt till rekordsiffran drygt 31 200 anställda vid årsskiftet 1975/76.

Inom moderbolaget har tjänstemännen blivit 352 flera medan de kollektivanställda gått ned med nära 500 medarbetare.

För dotterbolagens del har såväl tjänstemän som kollektivanställda ökat med 147 respektive 222 medarbetare. — Se sammanställningen nedan samt karta och tabeller på sista sidan.

Av LME-fabrikerna är det ett halvduzin som ökat arbetsstyrkan. Det är Tellusverkstaden och Mönsterkortfabriken med 36 kollektivanställda, ÄL/Z med 22, Karlstad med 11, Östersund med 4 och Centrallagret i Flemingsberg med 9.

I övrigt är det minskningar med HF/V i topp med 95 färre kollektivanställda. Visby har -78, Ronneby - 68, Olofström -53, Söderhamn -52, Vedeby -49, Karlskrona liksom Katrineholm -44 och Örebro -39.

Sieverts Kabelverk är det dotterbolag som i anledning av mera jobb (Saudi-ordern) ökat arbetsstyrkan. I Hudiksvall arbetar sålunda 98 fler än för ett år sedan och i Piteå 33.

SRA Communications AB redovisar en personalökning på drygt 220. Den ökningen beror helt på förvärvet av Sonab i Gävle.

Rifa har gått ned med ett tiotal anställda. Inom stockholmsområdet ligger en minskning på drygt 50 anställda. I Kalmar däremot har en ökning skett med nära 50 och i Gränna är medarbetarstyrkan oförändrad.

LMS har ökat något totalt — tjänstemännen + 43 och de kollektivanställda -16.

ELLEMTEL Utvecklings AB fick under fjolåret 27 nya tjänstemän.

1978 års "tio-i-topp" för LME-fabrikerna toppas fortfarande av Karlskrona nu med 1 716 medarbetare. Därefter följer HF/V med 1 587 och Söderhamn med 1 103. Enda förändringen i listan är att Östersund nu gått om Katrineholm.

Av sammanställningen på sista sidan framgår vidare att det går bra för MI-divisionen, om man får ta tjänstemannaökningen med drygt 30 personer som tecken på detta.

BE



Vid LME-anläggningen "Kungens Kurva" arbetade vid årsskiftet 273 arbetare och 682 tjänstemän. Flygfotot har tagits av LMS-aren Gunnar Oveström. *Sefot 605275 Björn Lill*

## Internationellt ADB-råd för AXE

Den 11 och 12 januari hölls i Stockholm ett internationellt ADB-råd för AXE-hantering med deltagare från moderbolaget och fem dotterbolag. Direktör Håkan Ledin (LME/XD) var ordförande vid mötet. Nästa möte skall hållas i Rom den 11-12 juni i år.

Mot bakgrund av den mycket snabba tillväxten för AXE-systemet, med åtföljande introduktion på ett flertal marknader, har behovet av ADB-samordning inom Ericssonkoncernen ökat kraftigt. Utan sådan samordning kommer dotterbolagen att få stora svårigheter att utnyttja moderbolagets framtagna ADB-hjälpmedel för AXE-

hanteringen. Dessutom har det framkommit önskan om ökat samarbete i ADB-frågor med hänsyn till de stora kostnader som läggs ned i utveckling av ADB-system både hos moderbolaget och dotterbolagen.

För att tillgodose dessa behov bildades hösten 1978 ett internationellt ADB-råd inom koncernen. Första mötet hölls i Stockholm den 11 och 12 januari. Sex representanter deltog från moderbolaget och en representant för vart och ett av dotterbolagen i Australien (EPA), Brasilien (EDB), Italien (FAT), Mexico (TIM) och Spanien (ITS). En representant från vårt samarbetsbolag i Norge (EBN) deltog som observatör.

Internationella ADB-rådets

uppgift är dels att genom ömsesidig information medlemmarna emellan skapa möjligheter till systemsamordning dels att ge riktlinjer och rekommendationer avseende maskinvara, central programvara och databassystem.

Vid det första mötet diskuterades och togs beslut om

- internationellt ADB-nät
- standardisering av maskinvara samt tillsättande av olika arbetsgrupper för att utreda
- databassystem
- dokumentationsstandard
- utvärdering av minidatorer för postprocess- och datainsamlingsystem för produktionssidan
- anpassning av hos LME utvecklade ADB-system för introduktion hos dotterbolagen
- rekommendationer om införande av ADB-system beroende på lokalproduktion av SPC-system, främst AXE
- förslag till gemensam resursplanering.

MEDARBETARE INOM ERICSSONKONCERNEN I SVERIGE VID ÅRSSKIFTET 1978-1979			
Personalgrupp	Moderbolaget	Dotterbolagen	Koncernen
Koll anställda	11 605 (-492)	3 470 (+222)	15 075 (-270)
Tjänstemän	8 233 (+352)	3 581 (+147)	11 814 (+499)
ALLA	19 838 (-140)	7 051 (+369)	26 889 (+229)



LME/XD  
Håkan Ledin

# kontakten

Nr 2 Februari 1979

## Glasfiberteknik

**N**ämnden för LM ERICSSONS PRIS för betydelsefull insats inom telekommunikationstekniken har tilldelat dr Charles K Kao och dr Robert D Maurer 1979 års pris på 100 000 kronor, att delas lika mellan dem. Pristagarna mottar belöningen av Kungen den 7 maj i Stockholm.

Priset instiftades vid LME:s 100-årsjubileum 1976 och tilldelades då dr Harold A Rosen vid Hughes Aircraft Company i Los Angeles för sitt arbete med utveckling, konstruktion och drift av geostationära satelliter.

Priset utdelas vart tredje år.

Den här gången är det grundläggande insatser för överföring av information med optiska fibrer över stora avstånd som belönas.

Dr Kao har påvisat möjligheten att använda glasfiber för telekommunikation medan dr Maurers forskning haft en avgörande betydelse vid utvecklingen av sådana fibrer.

Dr Kao är vetenskapsman i ledande ställning inom ITTs Electro-Optical Products Division, Roanoke, Virginia, USA.

Dr Maurer är "Research Fellow" vid Corning Glass Works, Corning, New York, USA.

Glasfibertekniken bedöms få en mycket stor betydelse för telekommunikations- och andra signalöverföringssystem. Det kan förväntas att glasfiberledaren blir ett billigt transmissionsmedium på grund av låg materialkostnad och hög överföringskapacitet.

De tunna glasfiberledningarna resulterar även i lätta och smidi-

ga kablar, vilket väsentligt underlättar hanteringen.

Slutligen bör nämnas att glasfiberledaren är immun för yttre elektromagnetiska störningar, vilket innebär att kablar baserade på glasfiberteknik kan förläggas i starkt störda miljöer, t ex i T-banetunnlar eller längs högspänningsledningarna.

Den glasfibertekniska utvecklingen har bevakats av LME sedan 1972. Ett aktivt utvecklingsprogram antogs 1974 och detta drivs nu på flera ställen inom Ericssonkoncernen.

Programmet går i första hand ut på att skapa de teknologiska förutsättningarna för att kunna bygga optiska kommunikationssystem. Före 70-talets slut räknar vi med att kunna genomföra realistiska fältprov.

I början av 80-talet kommer de första färdiga systemen att kunna erbjudas världsmarknaden.

Utveckling av fiberteknologi och olika fibertyper pågår inom Materiallaboratoriet i Bollmora medan fiberkabeltillverkningen bedrivs hos dotterbolaget Sieverts Kabelverk i Sundbyberg.

Utvecklingen av ljuskällor och detektorer bedrivs i samarbete med Institutet för mikrovågsteknik och Institutet för optisk forskning på KTH.

Systemutvecklingen är koncentrerad till Transmissionsdivisionen. Där har man tagit fram en första prototyp till en kommersiell produkt, ett 2 Mbit/s 30-kanals PCM-system.

Dessutom utvecklas ett 34 Mbit/s PCM-system för 480 telefoni-kanaler, som kommer att prövas i ett fältprov tillsammans med televerket under det här året.

## Stig Larsson blir VD i AB Rifa



Torsten Skytt har meddelat önskan om att lämna VD-befattningen i AB Rifa, som han innehaft i 24 år. Han kommer att tjänstgöra som konsult till VD till den 1 mars nästa år. Han kvarstår som ledamot i styrelserna för Rifa, RFF i Frankrike och RFA i Australien.

Styrelsen för Rifa har utsett Stig Larsson (LME/XK) till ny VD från den 1 oktober i år.

Stig Larsson är född 1931 i By socken i Dalarna. Han började hos LME 1960 på MI-divisionen i Mölndal, där han 1972 blev konstruktionschef (MI/BK). Chef för datorutvecklingen (X/TC) inom Telefonstationsdivisionen blev han 1972. År 1974 utnämndes Stig Larsson till överingenjör. År 1977 blev han XK med ansvar för konstruktionen inom avdelningarna X/A, X/B, X/C, X/H och X/V.

## Officiellt

### LM ERICSSON

#### DATAKOMMUNIKATIONS-AVDELNINGEN (S)

Avdelningen sammanslogs vid årsskiftet med Telefonstationsdivisionen (X) och benämns nu "Avdelningen för datakommunikation (X/D)". X/DC är Martin Jeppson. Avdelningen är direkt underställd XC Ove Ericsson.



Martin Jeppson

#### NÄTAVDELNINGEN (N)

Avdelningen sammanslogs vid årsskiftet med Transmissionsdivisionen (T) och benämns nu "Avdelningen för nät (T/N)". T/NC är från den 1 juni Björn Linton (DpE). Han efterträder Lennart Norrman, som då går i pension. Avdelningen är direkt underställd TC Bo Landin.



Björn Linton

#### AVDELNINGEN FÖR ADMINISTRATIONSTEKNIK (A)

Den 15 januari fick avdelningen den nya benämningen "Avdelningen för databehandling" med Rolf Dahlblom (tidigare X/BC) som chef.



Rolf Dahlblom

Den instans inom avdelning A som har hand om administrativ utveckling underställdes vid samma tidpunkt ED Fritz Staffas. Avdelningen har beteckningen "Deo, Administrativ utveckling". Chef, DeO, är Hans-Olof Kåhre.



Hans-Olof Kåhre

#### AVDELNINGEN FÖR PRODUKTINFORMATION (X/B)

Till ny chef, X/BC, efter Rolf

Dahlblom, har utsetts Birger Ekstrand (tidigare XkB).



Birger Ekstrand

#### AVDELNINGEN FÖR MARKNADSFÖRING (Xf)

Xf Hans Flinck övergår den 1 juli till annan verksamhet inom bolaget. Till hans efterträdare har utsetts Knut Albertsson (f n X/OC).



Knut Albertsson

#### AVDELNINGEN FÖR MARKNADSFÖRING - AFRIKA OCH ASIEN (X/O)

Avdelningen uppdelas den 1 mars i två avdelningar; den ena tar hand om Asienmarknaden (X/O) och den andra om Afrikamarknaden (X/F). X/OC blir Björn Jönsson (f n INTELSA) och Ragnar Bäck (f n DpuF) blir X/FC.



Björn Jönsson



Ragnar Bäck

#### KOMPONENTVERKSAMHETEN

Den 1 mars inrättas inom LME:s H-område en central komponentinstans för elektronisk- och elektromekaniska komponenter. Detta görs för att uppnå effektivare arbetsformer för komponentverksamheten.

Verksamheten organiseras inom avdelningen för komponenter och byggsätt (X/A) med i första hand personal från denna avdelning och från T/Rk (komponenter).

Ola Ekholm, nu chef för Transmissionsdivisionens avdelning för grundteknik, blir biträdande avdelningschef (X/AB) med uppgift att svara för



Ola Ekholm

den tekniska samordningen av komponentverksamheten.

Komponentfrågor som är specifika för LME:s avdelning för telefonapparatteknik inom G-divisionen och för strömförsörjningsavdelningen (K) handläggs inom respektive instans.

#### PRODUKTPLANERING (Dtp) OCH STANDARDISERING (O)



Lennart Rydén

Den 12 februari tillträdde Lennart Rydén (OC) befattningen som chef för produktplaneringen (Dtp). Hans beteckning är nu Dtp.

Som chef för standardiseringsavdelningen (O) har utsetts Anders Åberg (tidigare OmC).



Anders Åberg

#### EKONOMI, ADMINISTRATION (Dpe)

Ny chef för Dpe blir den 1 mars Sten Bergman (f n DpueC). Tjänstebeteckning: DpE.



Sten Bergman

## SIEVERTS KABELVERK

FICAP i Brasilien har förvärvat tillgångarna i kabelverket ELECAB med fabrik i Americana i delstaten Sao Paulo.

Den här utökningen av verksamheten stärker bolagets ställning som Brasiliens näst största kabelföretag.

FICAP ägs av LM Ericsson (SKV), det amerikanska företaget Anaconda Company samt en grupp brasilianska investerare.

## Kjell Sörme överingenjör

LME:s styrelse har under februari utnämnt Kjell Sörme, X/SC, till överingenjör.



# STIPENDIER

Så är det då dags att söka 1979 års stipendier. Det är dels resestipendier och andra bidrag för utbildning, dels stipendier för främjande av elektroteknisk forskning. Skriftliga ansökningar skall vara inlämnade senast den 31 mars för resestipendierna och den 15 mars för forskningsstipendierna.

## Resestipendier och andra bidrag för utbildning

Ändamålet är att främja ungdoms utbildning, dels genom att lämna ekonomiskt stöd i form av stipendier för studieresor inom eller utom landet till yngre manliga eller kvinnliga tjänstemän eller arbetare, som är anställda hos bolaget eller dess svenska dotterbolag, samt dels genom att för väl meriterad manlig eller kvinnlig personal hos bolaget eller dess svenska dotterbolag eller hos televerket möjliggöra sådan fördjupad, speciell utbildning eller förkovran, som kan förväntas befärma vederbörandes insatser för eller inom svenskt telefonväsende.

För 1979 står ett sammanlagt belopp av ca 130 000 kronor till förfogande. Av stipendiebeloppet skall halva summan användas för vardera av de ovan angivna ändamålen.

Till stiftelsens styrelse ställd skriftlig ansökan skall vara styrelsen tillhanda senast den 31 mars 1979, under adress: Styrelsen för Telefonaktiebolaget L M Ericssons stiftelse för utdelande av resestipendier och andra bidrag för utbildning, 126 25 Stockholm.

I ansökan skall anges sökandes ålder, anställningstid, arbetsställe, huvudsaklig sysselsättning, det belopp ansökan omfattar, de studier sökanden avser att bedriva med hjälp av stipendiet, tid och plats härför samt i övrigt vad sökanden vill anföra som stöd för sin ansökan. Ansökan kan göras på särskild blankett, som finns att hämta på vaktmästerierna.

Stipendiat, som företagit studieresa, är skyldig att inom tre månader efter sin hemkomst från densamma till styrelsen lämna skriftlig rapport angående resan och de rön som därunder gjorts, samt om styrelsen så önskar hålla ett kortare föredrag därom. Stipendiat, som erhållit stipendium för annat ändamål, skall inom tre månader efter avslutandet av den utbildning eller förkovran, som avsetts med stipendiet, eller då styrelsen så begär, avlämna skriftlig redogörelse för stipendiets användning.

## Stipendier för främjande av elektroteknisk forskning

Ändamålet är att främja vetenskaplig undervisning och forskning genom att lämna stöd i form av stipendier åt sådana från tekniska högskolor och universitet utexaminerade civilingenjörer och studerande för civilingenjörsexamen, som har för avsikt att inom eller utom landet idka forskningsarbete på de områden av elektrotekniken, som är av särskilt intresse för den av bolaget utövade verksamheten.

Stipendiebeloppet för 1979 utgör 30 000 kronor.

Skriftliga ansökningar skall vara Styrelsen tillhanda senast den 15 mars 1979 under adress: Telefonaktiebolaget L M Ericsson 126 25 STOCKHOLM.

I ansökan skall anges det önskade stipendiebeloppet, ämnesområdet, tiden och platsen för studierna eller forskningsarbetet samt sökandens meriter.

## Nya patent

under tiden 5 december 1978—29 januari 1979 (förteckningen anger uppfinnarens namn och tjänsteställe samt uppfinningens titel).

Vajdaff G L, LMS/Tsl — Signeringsskydd för en apparatdel; Hertsjus L-O, KAB — Rulle för upptagande av tråd, kabel e dyl;

Lundberg B E O, SKV/Tk, Scuka V, SKV/Tu — Självflytande kabel med stor böjbarhet, företrädesvis för marina operationer;

Brick P, SKV/Fu, Öberg A, SKV/TgC — Metod, innefattande sprutprofilering och nedkylning, vid extrudering av polymera material avsedd att användas vid framställning av högspänningskabel;

Vucins V J, VH36/T/BkoC — Anordning för uttag av spritt ljus från en skarvfog i ett justerbart skarvorgan för två optiska fibervägledare;

Wiljanen B I, HF/X/AkrC — För koordinatväljare avsedd bryg-

ga med uppdelat fäste för bryggankaret;

Jorup L J P, TCN — Kontaktelement;

Dahl J E G, MÖ/MI/OC, Hasselskog K J O, MÖ/MI/Ole, Severinsson A S, MÖ/MI/Olh — Anordning vid en pulsad, Q-switchad laser;

## RÄTTELSE

Patentet "Övervakningsanordning för organ ingående i en organgrupp i ett telekommunikationssystem" (KONTAKTEN 1/79) har fel tjänsteställebezeichnung för Kjell Persson. Hans tjänst på EUA är XmC.

## Utlandstjänst

Per Arne Olsson har påbörjat kontraktstjänstgöring i Saudi-Arabien och tjänstgör där som "cost accountant".

Thomas Hancock har påbörjat kontraktstjänstgöring i Saudi-Arabien och tjänstgör i Damman som "transport manager and port controller".

Ake Vikander har bytt stationeringsort från England till Irland där han tjänstgör som

## LME I LATINAMERIKA

# Ändrat ägande i EDB

Som ett led i strävandena att ytterligare förankra det brasilianska bolaget Ericsson do Brasil (EDB) i landets industriella och tekniska utveckling och därmed förstärka dess möjligheter till fortsatt gynnsam expansion har överenskommelse träffats om överlåtelse av majoritetstillfytandet i aktiekapitalet i EDB till brasilianska intressenter.

I samband med en omstrukturering av aktiekapitalet, som nu utgöres av enbart stamaktier, till att bestå av 1/3 röstberättigade stamaktier och 2/3 preferensaktier utan rösträtt förvärvade de båda brasilianska företagen Monteiro Aranha och Atlantica Companhia Nacional de Seguros tillsammans 51 procent av stamaktierna. Resterande stamaktier ägs av LM Ericsson och enskilda brasilianska investerare efter köp på börserna. Preferensaktierna ägs tills vidare samtliga av LME, som därmed kvarstår med ett innehav av 75 procent av det totala aktiekapitalet.

Monteiro Aranha är ett investeringbolag med intressen i ett antal brasilianska industriföretag. Den största investeringen är i Volkswagen do Brasil.

Atlantica är ett av landets främsta försäkringsbolag och knutet till Banco Bradesco, Brasiliens största privata kommersiella bank.

Ny offert avseende AXE telefonstationsutrustningar för introduktion i det brasilianska telefonnätet inlämnades den 9 februari i Brasilia till telefondriftföretaget Telebras.

## Venezuela ordertopp

Veckan före jul blev det klart med storordern till VENEZUELA, vilken blev på 220 miljoner. Här gäller det stationsutrustning av koordinatväljartyp för komplettering av tidigare levererade stationer.

"productions engineering manager".

Roland Gutke har avslutat kontraktstjänstgöringen i Curaçao och tjänstgör nu på avdelning Xp.

Tore Ivarsson har avslutat kontraktstjänstgöringen i Egypten och tjänstgör nu på avdelning T/Gi.

Ralph Olsson har avslutat kontraktstjänstgöringen i Brasilien och tjänstgör nu på RIF/C/Vu.

Jan Würtz har avslutat kontraktstjänstgöringen i USA och tjänstgör nu på SRA/Y.

Tomas Hejll har avslutat kontraktstjänstgöringen i Iran och tjänstgör nu på SKV.

Edvin Toivonen har efter avslutat uppdrag i Zambia börjat arbeta som installationsledare i Muscat, Oman.

George Raffoul har påbörjat uppdrag i Oman.

Ulf Jernström har avslutat ett uppdrag i Burma och under pågående kontraktperiod flyttat till Indonesien.

Sture Wahlström har påbörjat uppdrag som "supervisor" i Burma.

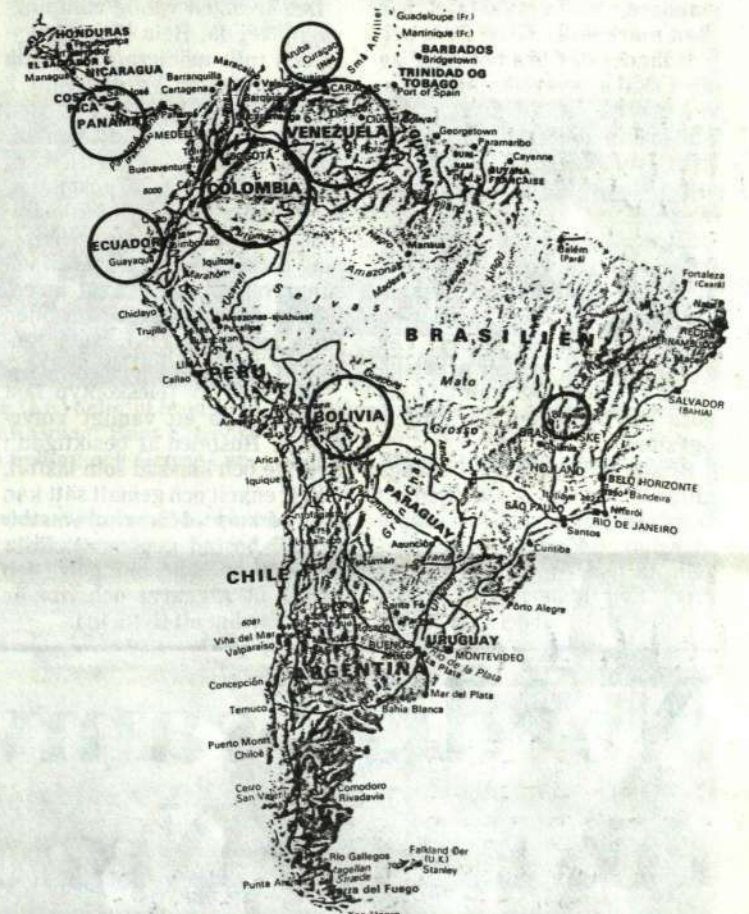
Frederic Aw har avslutat ar-

PANAMA har beställt tre AXE-stationer, en datorstyrd koordinatväljarstation för internationell teletrafik samt en telexcentral av typ AXB. Värdet uppgår till omkring 36 miljoner kronor.

I slutet av december tecknades kontrakt med teleförvaltningen i COLOMBIA om leverans av tio AXE-stationer för hu-

vudstaden Bogota till ett värde av 93 miljoner kronor. Tidigare har AXE-stationer för ca 75 miljoner beställts för staden Cali, som ligger omkring 36 mil sydväst om Bogota.

ECUADOR, BOLIVIA och HOLLÄNDSKA ANTILLERNA har givit LME order på telefonstationer för tillsammans 27 miljoner.



Ringarna = i artikeln nämnda marknader

betet som "supervisor" vid utökningen av den internationella stationen i Manila, Filippinerna. Han arbetar nu i Liberia.

Petar Grubisic har avslutat tjänstgöringen hos EDB, Brasilien och påbörjat nytt uppdrag i Algeriet, där han skall arbeta inom underhållsorganisationen.

Elias Saade har avslutat uppdrag i Algeriet och skall påbörja tjänst som provningschef i Oman.

Per Sundström och S-O Hansson har påbörjat uppdrag i Damman, Saudi-Arabien.

Ruiz Romulo har påbörjat uppdrag som provare vid ARE-stationen i Prag.

Ove Jönsson har påbörjat uppdrag som installationschef vid tekniska kontoret i Libyen.

Robert Smith har återvänt till EPA (Australien) efter avslutat uppdrag i Egypten.

Knud Andersen tjänstgör som installationsförmän i Nigeria/Lagos.

Dan Wollter och Christer Hultstrand tjänstgör i Nigeria/Lagos som ANA-30 provare.

Hans Westerlund tjänstgör i Liberia som ARM-provare.

Folke Dahlqvist tjänstgör i Liberia som provare för TTm2.

Finn Jensen tjänstgör som "supervisor" i Tunisien.

Bjarne Jensen har avslutat uppdraget som "supervisor" i Tunisien.

Tommy Thörnfeldt började vid årsskiftet kontraktstjänstgöring som instruktör vid Philips—LM Ericsson Joint Venture i Saudi-Arabien.

Sten Pettersson påbörjade i slutet av 1978 kontraktstjänst som "supervisor" i Saudi-Arabien.

Margareta Sivestam började under januari kontraktstjänstgöring som sekreterare i Algeriet.

Tord Ericsson är sedan i mitten av januari kontraktsanställd vid TKS i Saudi-Arabien som "sales engineer".

Christer Elmehagen tjänstgör på kontrakt sedan slutet av januari som "administrativ manager" vid TKS i Saudi-Arabien.

Lars Sandberg avslutade kontraktstjänstgöring hos Bager & Co i Danmark första dagarna i februari och tjänstgör nu som SKV/PC.

# Nytt sätt att lösa bostadsfrågan

## "TA HUSET MED DIG"

Många medarbetare inom koncernen vill pröva lyckan utanför hemlandets gränser. Det har inte minst Saudi-projektet visat, där kölistan av resenärer har varit stor. Vi skall i den här artikeln inte belysa för- och nackdelar med att arbeta i utlandet. Vi skall endast stanna vid en detalj som för de flesta är nog så viktig, nämligen bostadsfrågan.

I länder där koncernen har åtaganden sedan lång tid tillbaka har man i de större städerna kunnat ordna bostäder av god standard. Under 1970-talet har våra marknader blivit flera och nått länder där bra bostäder av olika skäl är svåråtkomliga. Leveranserna av teleutrustningar och annan materiel når också längre och längre ut i landsorten med etableringsproblem som följd.

Normalt löser man bostadsfrågan precis som i Sverige. Man hyr — i allmänhet med bolagets hjälp — en villa eller en lägenhet. I en del länder, t ex Saudi-Arabien, bygger arbetsgivaren camper. Det kan låta sig göra när projekten är tillräckligt stora.

Bristen på bostäder i många tuffa länder har fött tanken att vi måste göra något nytt, något annorlunda. Varför inte som snigeln, ta huset med sig? Det är precis den funderingen som lett till att LME:s avdelning för in-

stallation och underhåll (X/I) tagit fram en prototyp till en mobil bostad — helt enkelt en husbil.

Det är ingen vanlig campingvagn. Nej då. Hela 47 m<sup>2</sup> golvyta och fullt möblerad med alla bekvämligheter. Vardagsrum, 2 sovrum med 4 bäddar, kök med kylskåp, elspis, tvättmaskin, toalett med WC och dusch inrymmer i huset. Elanslutning för 220 eller 110 volt, 4 luftkonditioneringsaggregat och belysning både i tak, vid bord och vid sängarna tillhör också inredningen. Se bilderna! Under bilen finns avlopps- och färskvattentankar.

Huset är av teleskoptyp fast monterat på ett vanligt Volvo-chassi. Husbilen är besiktigad i Sverige och klassad som lastbil. På ett enkelt och genialt sätt kan man på kort tid förvandla lastbilen till bostad genom att fälla ner sidorna, som blir golv, och skjuta ut väggarna och vips är huset färdigt att flytta in i.

Huset är fast monterat på ett vanligt Volvo-chassi. Ekipaget är besiktigat i Sverige och klassat som lastbil. Under bilen finns avlopps- och färskvattentankar.

En husbil av det här slaget har många fördelar. Den kommer in genom tullen som en vanlig lastbil. Inget släp kan kopplas loss och fastna vid gränsen. Det tar två timmar för två man att etablera en fullt möblerad bostad — inga väntetider. Man kan ta huset med sig, då det blir ny arbetsplats.

Avsikten är att den första husbilen skall utvärderas med Libyen som första land.

Själva huset är italienskt (SAIRA) med svenskt ursprung från Gränges. Fyra personer kan bo i det men vi räknar med att endast utnyttja det i första hand som tillfällig bostad för en liten familj eller två ungar.

P B Kalldin

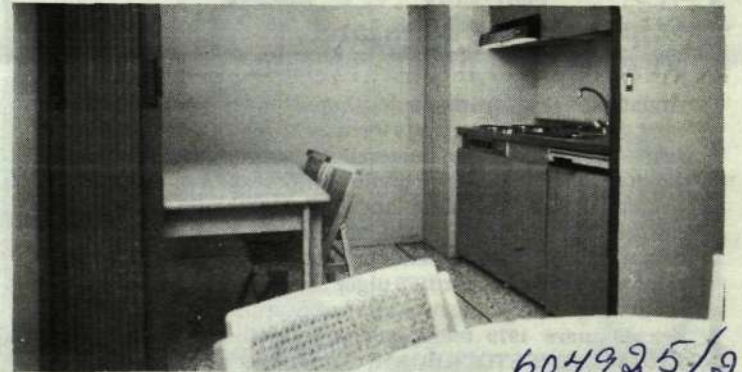


604924/1



604925/1

Golvytan är på 47 m<sup>2</sup> och är fullt möblerad med alla bekvämligheter. Här ses vardagsrummet och del av köket.



604925/2

## Nordisk samverkan rörande Nordsat

Nordiska ministerrådet beslöt som bekant i början av 1978 att vidareutreda frågan om nordisk radio och TV via satellit. Den fortsatta utredningen, som bedrivs i ett antal olika expertgrupper, skall leda fram till ett sådant underlag att ministerrådet våren 1980 kan besluta om frågans vidare behandling. Den tekniska och ekonomiska delen av utredningen genomförs i samarbete inom de nordiska televerken med hjälp av en särskild ledningsgrupp och en teknisk projektgrupp i Oslo.

I presskommunikén från Nordiska ministerrådets möte den 1 november 1978 uttalades bl a att "Beslutet om en nordisk radio- och TV-satellit kommer att baseras på de pågående utredningarna om bl a de kultur- och programpolitiska, rättsliga, finansiella och tekniska aspekterna". Dessutom underströks vikten av att en industripolitisk bedömning görs inför ett beslut om Nordsat.

### LME I SVERIGE OCH EB I NORGE

För att kunna möta politikernas önskemål i genomförandet av denna utvidgning av det nordiska kultursamarbetet har ett an-

tal företag i Norden ingått ett avtal om samverkan för att utreda en tänkbar roll för nordisk industri vid ett genomförande av detta projekt. I denna samverkansgrupp ingår Saab-Scania och LM Ericsson i Sverige, Kongsberg Våpenfabrikk och Elektrisk Bureau i Norge, Christian Roving og Elektronikkentralen i Danmark samt Nokia i Finland, tillsammans representerande merparten av det rymdteknologiska kunnandet i Norden.

Målsättningen för industrigruppen är att vid myndigheternas beslutstidpunkt kunna anvisa en väl definierad, konkurrenskraftig och industripoli-

tiskt attraktiv roll för nordisk industri i detta projekt.

Det teknologiska kunnande, som sålunda samlats, är resultat av de satsningar som de nordiska länderna under årens lopp på olika sätt gjort bl a inom ramen för ESA (European Space Agency).

### LIKLANDE SYSTEM

Det skall också noteras att Nordsat är det första större rymdprojekt som i sin helhet skulle komma att bekostas av de nordiska länderna. Vidare representerar Nordsat en ny typ av kommunikationssystem som kommer att få mycket stor betydelse i framtiden och många andra länder och regioner planerar införa liknande system. Nordsat kan därigenom utgöra inkörsporten för nordisk industri till nya marknader inom rymdkommunikationsområdet.

Representanter för de berörda nordiska industrierna har informerat såväl televerkens ledningsgrupp som verkets projektgrupp om det ingångna samverkansavtalet och om industrins beredvillighet och på ett samordnat sätt bidra till att effektivt genomföra projektet.

## Kalevi Sorsa hos LME

Finlands statsminister Kalevi Sorsa är i Sverige för att delta i överläggningar inom Nordiska Rådet. Mellan sessionerna i Stockholm besöker han större svenska arbetsplatser för att informera finska arbetare om förestående riksdagsval i Finland och om den allmänna situationen i landet. Då det finns över 150 000 finländare i Sverige kan ett stort röstdeltagande av här i landet arbetande finska medborgare få avgörande betydelse för utgången av valet.

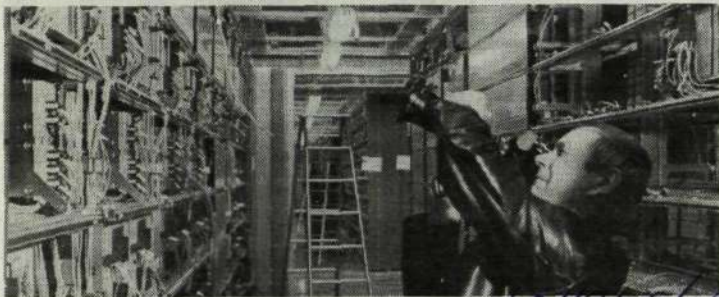
Måndagen den 19 februari togs Kalevi Sorsa emot av LME:s VD Björn Svedberg, vilken gav en översikt av Ericssonkoncernens verksamhet med speciell tonvikt på Finland innan det var tid för statsministern att besöka sina landsmän vid huvudanläggningen och elektronikfabriken i Älvsjö (se fotot).



604970/7

Foto: Karl-Evert Eklund, LME/HF

604965/13



604965/12

ETT RYSKT TV-TEAM besökte den 14 februari LME/HF och elektronikavdelningarna i Älvsjö (Z) för att göra ett inslag om AXE-systemet i nyhetsprogrammet Vremia (Tiden), motsvarande vår Rapport/Aktuellt. Informationschef Nils Tengberg intervjuades om AXE och dess framgångar på världsmarknaden och i Älvsjö filmades bl a förprovnigen av AXE. Här är det utrustningen för transistationen i Medina, Saudi-Arabien, som förevisas. Överst ses ryssarna tillsammans med ett par LM-are; fr v Klemens Gumauskas (Dfe), Jurij Posmelov, Bo Ehrby (X/YxbC) samt Alexander Sarantsev. Ryssarna är korrespondenter för Radio och TV i Skandinavien med placering i Stockholm. Foto: Karl-Evert Eklund, LME/Rf.



EN KINESISK DELEGATION med generaldirektören för Kinas televerk Li Lin-Chuan i spetsen har under tre veckor grundligt informerats om svensk telekommunikationsverksamhet hos Ericsson-koncernen och televerket. Praktiskt taget samtliga divisioner och avdelningar inom LME har varit engagerade med föredrag och visningar. Dessutom har delegationen besökt dotterbolagen ELLEMTel och Rifa, LME-fabrikerna i Norrköping (IN och IK), AXE-stationen i Södertälje, televerkets Hammarbystation och (se bilden) Abo Telefonverks AXE-station i Abo. Li Lin-Chuan flankeras av verkets direktör Veikko Thähti och Yngve Ollus, VD för LME i Finland.



ERICSSON TELEPHON CORPORATION FAR EAST AB i Bangkok har firat nyårsfest och passade då på att dela ut 10-årsnålar. Chefen Tom Potworowski har just överräckt förtjänstnålen till Saenguan Lersvanarin. Från vänster ses tre andra "10-åringar"; Vinai Marprida, Samruay Sutharos och Charnchai Rojsangrat.



KATRINEHOLMSFABRIKEN har alltid haft gott om påhittigt folk. Vid senaste förslagskommittémötet fick t ex (fr v) Lars-Arne Jarne-lund och Stefan Mjösberg dela på 1 500 kronor, Ingemar Larsson erhö-ll 1 500 för ett förslag och 200 för ett annat och Rok Narkaj 1 500 kronor. Göran Lindberg står för den här rapporten.



**BRONS** uppställning hos LME i Karlskrona. Översta raden från vänster: Anneli Nilsson, Mary Löthman, Hans Bjällerhag, Ingrid Eriksson, Birgitta Andersson, Maud Eriksson, Britt Grahn, Veikko Tallgren, Svea Kraft; mitten: Inga-Britt Bergman, Helwi Ahlund (skymd), Sven Karlsson, Gunvor Landerholm, Bengt Larsson, Ulf Engström; nederst: Alice Henriksson, Maja Nilsson, Anita Sundberg, Eszter Kürti, Maj-Britt Pettersson.



Äkta makar som plaketteras: Solveig och Robert Fridh (TN/Bu resp TV/Vt 788). Solveig började hos LME 1935 och Robert året därpå. Bo Binette, LMR/Rs, var fotograf i Stockholm.



Äldst och yngst: Erik Källström (VH/Fal) 70 år och Jan Engskog (V/Bvk) 37 år. Yngst av samtliga bronsplaketter, 36 år, är Bengt Larsson (KH/Vt 52).



Tvillingbröderna Jan (t v) och Åke Dalsätt jobbar båda på G-divisionen i Bollmora. Jan är äldst — med 15 minuter!



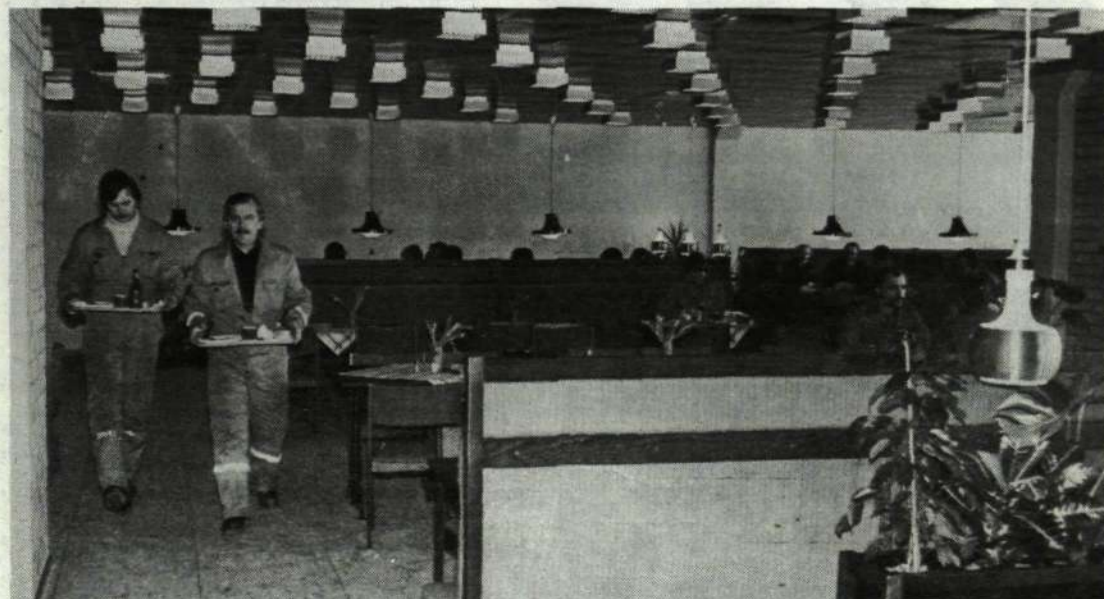
LME:s produktionsdir Arne Mohlin (t h) delar ut bronsplaketten till följande Rifa-anställda i Kalmar: Hans Elgqvist och Gertrud Elgqvist (!), Anders Selling och Georg Lundin. Filip Mathisen tog kortet.



Plakettören och fackligt engagerade Sonja Hall, Vt 32, "intervjuades" av VD Björn Svedberg: — Det är trivsamt att jobba på LM och fint på 32:an, menade hon. Då log (VD) Björn och paret applåderades kraftigt.



I SÖDERHAMNSFABRIKEN har Sveriges första AMS-anställda jazzorkester underhållit medarbetarna vid en lunch den 2 februari. Det var Kurt Jernbergs orkester med Ruth Asenlund som vokalist. Den allmänna meningen var, enligt KONTAKTENS rapportör Rune Kjellberg, den bästa koncerten någonsin vid SÖ-fabriken.



PITEÅFABRIKEN invigde den 12 februari en tillbyggnad innehållande matsal med kök, förråd på 900 m<sup>2</sup>, fyra kontorsutrymmen samt reservtytor för kommande behov. Matsalen är på 180 m<sup>2</sup> och rymmer 110 personer samtidigt. Hela PA-fabrikens verksamhet är härmed koncentrerad under ett tak. — Praktiskt, trivsamt och rationellt, säger vår sagesman Jarl Sundkvist.

# Koncernens nye SKIDKUNG – LMS-are från Västerbotten

Janne Forsberg bördig från Åsele uppe i Västerbotten, som tävlar för dotterbolaget LM Ericsson Telemateriel AB (LMS) i Stockholm, är numera koncernens obestridda skidkung. Han var bäst vid koncernmästerskapet i Östersund förra säsongen, bäst vid försöks-KCM i långlopp i Söderhamn nu i slutet av januari (se nedan) och veckan senare, söndagen den fjärde februari, segrade han för andra året i rad klart i LM-loppet.

Tävlingen gick ute i Tullinge söder om Stockholm och distansen var 26 km. Janne behärskade loppet från start till mål. Första varvet – som var jobbigast – höll han sig litet avvaktande. Men direkt efter varvningen gjorde han ett ryck i ett motlut och konkurrenterna hade ingenting att sätta emot. Segertiden blev 1.37.24 tim. På andra-, tredje- och fjärdeplatserna kom televerkare med tiderna 1.38.22, 1.40.41 och 1.40.42.

I övrigt imponerade friskusarna från SRA/Stockholm, som ställde upp utan Lars-Gunnar Mårtén. Det blev i alla fall tre klassegrar för grabbarna från Järvafältet.

Tävlingen hade gemensam start på de olika distanserna och 136 åkare fullföljde loppet i den 10-gradiga kylan.

Enda segern för moderbolaget

kom i damernas 13 km där Siv Jansson, HF, vann på 1.04.23 tim. Koncernens landsortsenheter lyste helt med sin frånvaro med undantag för Kent Wahlstedt från SRA/Kumla. Han kom på 46:e plats i motionsklassen över 13 km med tiden 1.13.56 tim.

För nye idrottskonsulenten på LME/HF i Stockholm, Lars Brozell, blev arrangemangen ytterligare en fjäder i hatten. Han har snabbt axlat Henry Forsbergs fallna mantel.

## RESULTAT

Seniorer: 1) K Penna, Telev, 1.38.22, 2) P-E Bång, Telev, 1.40.42, 3) H-E Larsson, Telev, 1.46.03, 4) Pecka Penna, LME/HF, 1.46.12, 5) K-E Wikberg, Rifa, 1.49.40, 6) Olle Magnusson, BO, 1.51.45.

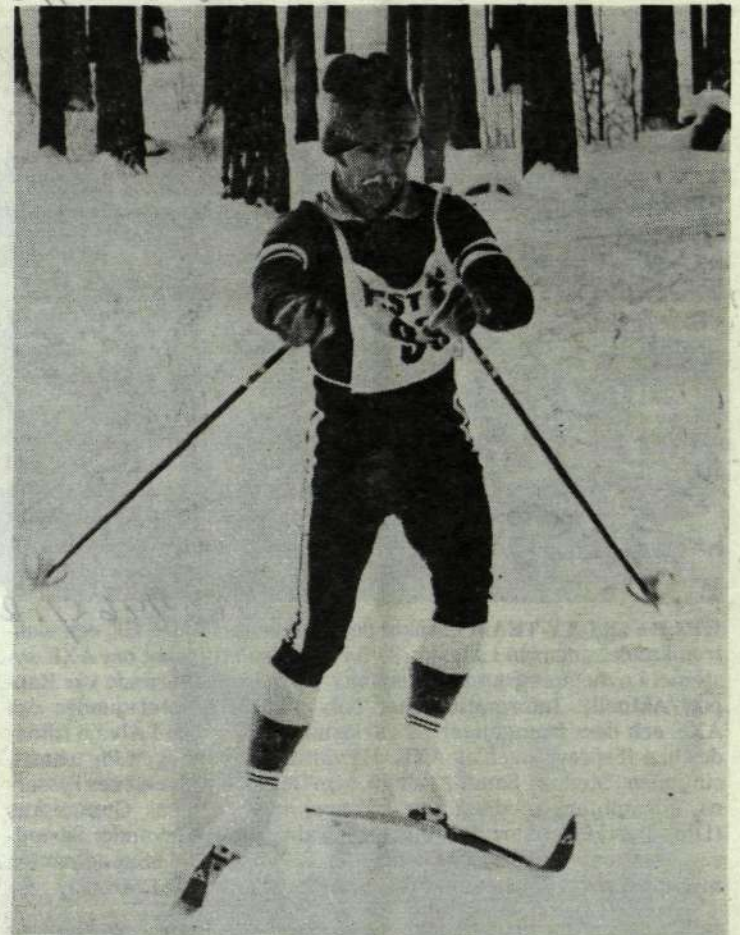
Yngre oldboys: 1) Jan Fors-

berg, LMS/RÖ, 1.37.24, 2) H Skager, Telev, 1.40.41, 3) Anders Larsson, SRA/S, 1.42.22, 4) Per Joons, LME/HF, 1.46.51, 5) Sune Gustavsson, LME/HF, 1.47.50, 6) Ragnar Gustavsson, EUA, 1.49.53.

Äldre oldboys: 1) Bengt Jordahl, SRA/S, 1.42.30, 2) A Agren, Telev, 1.44.10, 3) S-O Sundell, Telev, 1.53.47, 4) A Lundmark, Telev, 1.59.48, 5) Folke Lundberg, Rifa, 2.02.45, 6) Ingvar Adnell, LMS/RÖ, 2.06.05.

Veteraner: 1) Sture Jansson, SRA/S, 1.51.00, 2) Nils Larsson, LME/HF, 1.52.26, 3) E Norberg, Telev, 1.56.03, 4) Gösta Skarp, LME/HF, 2.00.25, 5) Wilhelm Skogsholm, LME/HF, 2.06.58, 6) Henry Ljungberg, LME/HF, 2.08.44.

Damer: 1) Siv Jansson, LME/HF, 1.04.23, 2) Pirkko Ylijuri, Rifa, 1.04.30, 3) Eva



Jan Forsberg, från dotterbolaget LMS, är koncernens nya skidkung. Han var bäst vid fjolårets KCM i Östersund, bäst vid försöks-KCM i långlopp i år i Söderhamn och segrade nu för andra året i rad i LM-loppet. Foto: Karl-Evert Eklund, LME/HF.

Kampegård, BO, 1.07.30, 4) Suoma Saariniemi, CL, 1.19.21, 5) Kati Miettinen, SKV/S, 1.21.02.

Motion: 1) Berndt Käll, SRA/S, 53.50, 2) Bo Askerud, Rifa, 55.06, 3) Rauno Rikkonen, LMS/RÖ, 55.57, 4) S-E Pettersson, LMS/RÖ, 56.11, 5) Yngve

Lundh, LME/HF, 57.32, 6) Sven Setterkvist, LME/HF, 57.47, 7) Sune Sisell, LME/HF, 58.20, 8) Sten Svensson, LME/HF, 58.35, 9) Rune Lundqvist, SKV/S, 58.47, 10) Anders Murstedt, LME/HF, 59.15.

Göran Hannerz

## Kyligt långlopp i Söderhamn

SÖDERHAMN (Kontakten). Så har man då äntligen haft premiär – på försök – för KCM i långlopp på skidor. Det hela ägde rum vid Hällmyra skidstadion utanför Söderhamn lördagen den 27 januari och arrangerades av den skidkunniga korpklubben vid LME:s Söderhamnsfabrik. Ett stort krux blev dock den intensiva kylan – ca minus 17 grader vid starten.

Hur som haver så kördes tävlingen i alla fall sedan deltagarna röstat för att det skulle bli åka av. Arrangörerna var annars inte främmande för att avlysa tävlingen på grund av kylan – och blåsten.

Loppet, med gemensam start, kortades dock av från tre till två mil. På grund av kylan uteblev många anmälda deltagare och det hela blev nu en envig mellan

söderhamnarna och det pigga inslaget från SRA i Stockholm.

Den anmälda truppen från LME/HF uteblev utan att ha lämnat återbud på enligt reglerna sedvanligt sätt. Men det är ju inte första gången HF-arna gör på det sättet...

Trots kylan svarade tävlingsledaren Kenth Sandqvist och hans medhjälpare för en förstklassig tävling.

Tvåmil blev en upprepning av de senaste årens skid-KCM med Jan Forsberg från LMS/RÖ och Lars-Gunnar Mårtén från SRA/Stockholm i toppen. Forsberg drog nu, som i Östersund förra året, det längsta strået.

## Resultat

Seniorer: 1) Lars-Gunnar Mårtén, SRA, 81.18, 2) Paul Ramström, SRA, 85.53, 3) Anders Strömberg, Söderhamn, 90.28, 4) Olle Magnusson, Bollmora, 93.46, 5) Kalle Rehnberg, Söderhamn, 96.54, 6) Kent Svensson, Söderhamn, 101.15.

Yngre oldboys: 1) Jan Forsberg, LMS/RÖ, 78.56, 2) Anders Larsson, SRA, 82.20, 3) Egon Persson, SRA, 95.43, 4) Gunder Eriksson, SRA, 97.47, 5) Bo Karlsson, SRA, 100.34, 6) Sture Svensson, Söderhamn, 101.55, 7) Kjell Söderqvist, Söderhamn, 102.30, 8) Bernt Gustavsson, Söderhamn, 103.17, 9) Gunnar Dahlström, SRA, 119.36.



Etta i seniorklassen vid KCM i Söderhamn blev Lars-Gunnar Mårtén från SRA i Kista. Foto: Tommy Svensson, LME/SÖ.

Äldre oldboys: 1) Bengt Jordahl, SRA, 86.08.

Veteraner: 1) Sture Jansson, SRA, 93.58, 2) Erik Nyman, Söderhamn, 111.31, 3) Tore Jansson, Söderhamn, 112.41.

Damer 15 km: 1) Helene Cardell, Söderhamn, 78.51, 2) Ulla Falk, Östersund, 90.44.

Damer 5 km: 1) Mirja Juntunen, Söderhamn, 34.02.

Herrar, motionsklass, 15 km: 1) Micko Andersson, SRA, 68.45, 2) Staffan Englin, Söderhamn, 73.58, 3) Kjell Lenestad, SRA, 74.57, 4) Peter Dahlström, SRA, 75.52, 5) Stig Karlsson, Söderhamn, 77.08, 6) Jan-Erik Österberg, Söderhamn, 84.17, 7) Jan-Erik Nyman, Söderhamn, 88.40.

Göran Hannerz



Det var omkring 17 minusgrader, när starten gick för försöks-KCM i långlopp i Söderhamn i slutet av januari. Foto: Tommy Svensson, LME/SÖ.

PERSONALIA PERSONALIA PERSONALIA PERSONALIA PERSONALIA PERSONALIA PERSONALIA

I pension

Medarbetare som fått koncernens guldmedalj tas med i den här spalten.

**HENRY FORSBERG**  
Pm  
Guld 1978  
Anställd 1948  
Pension 1/7 1978



**SVEN WIEHAGER**  
VH/MI/Bn  
Guld 1975  
Anställd 1941  
Pension 1/7 1978



**ALF GUSTAVSON**  
PJ/X/Iss  
Silver 1978  
Anställd 1929 (SRA)  
Pension 1/8 1978



**EVERT RAILERT**  
X/Cf  
Silver 1977  
Anställd 1929  
Pension 1/8 1978



**JOHN OHLSON**  
KH/Vt 58  
Guld 1977  
Anställd 1947  
Pension 18/8 1978



**EIVOR CANSTAD**  
X/Heg  
Silver 1977  
Anställd 1928  
Pension 1/9 1978



**ROLAND KARLGREN**  
ST/X/Brr  
Guld 1976  
Anställd 1943  
Pension 1/9 1978



**IVAN ROG-STADIUS**  
KK/T/Rgo  
Guld 1975  
Anställd 1938  
Pension 1/9 1978



**OLLE EDLUND**  
Vt 17  
Guld 1974  
Anställd 1939  
Pension 1/9 1978



**WERNER SUNDELL**  
XkN  
Guld 1971  
Anställd 1934  
Pension 1/9 1978



Tack

**Födelsedag**  
Thorsén Jarl, X/Rlg  
Mark Axel, PJ/X/Itm  
Engdahl Ulla, KK/TVas  
Andreassen Rolf, X/RlaC  
Jung Waltraud, ST/X/Brr  
Brodd Jan, KK/TVksC  
Jäderqvist Elsa, V/Pad  
Korinder Arne, V/Bt  
Hultberg Åke, VH/Jel  
Ericsson Bror, ST/X/Brr

**Pension**  
Andersson Edith, Vbu  
Rosell Börje, X/Pla  
Adeby Arne, Vt 13  
Rubin Tor, VH/FotC

**Vänligt deltagande**  
vid min makes och vår faders, Gert Stensson, f d MI/XfeC, bortgång  
Maj Stensson Barnen  
vid vår moders, Irma Lundgren, TV/Pk, bortgång  
Morgan och Kenneth Lundgren

vid min makes och vår faders, Helge Andersson, f d Vt 06, bortgång  
Siri Andersson Barnen

vid min makes och faders, Bertil Eriksson, f d Vt 23, bortgång  
Britta Eriksson Björn Estbro

vid min sons och vår brors, Lars Eng, bortgång  
Inga-Britt Lindqvist (Gis)  
Stefan, Peter och Solveig

Till de vänner på LM Ericsson som hedrat min makes Eric Arvid Ericssons minne med vackra blommor vid hans jordfästning framför jag ett varmt tack.  
Karin Ericsson

LEDIGA PLATSER  
Tjänstemannaområdet • Förfrågningar och ansökningar behandlas konfidentiellt

X-DIVISIONEN

**X/M Avdelning för systemkonstruktion 1**  
söker medarbetare för AKE och AXE inom områden som  
● systemarbete  
● programmering  
● konstruktionsverifiering  
● projektledning  
Kontaktman: HF/Pa Göran Henriksson, tfn 08/(71)9 4849.

**X/T Avdelning för systemkonstruktion 4**  
söker medarbetare inom områdena  
● Utveckling inom APS 210  
● Systemprovning av styrdelen i SPC-system  
● Utvärdering av nya datorutrustningar. Vidareutveckling och förvaltning av befintliga datorutrustningar.  
Kontaktman: HF/Pa Göran Henriksson, tfn 08/(71)9 4849.

**X/S Avdelning för produktplanering**  
● Teknisk analys av kravspecifikationer för SPC-system  
● Tillförlitlighetsanalys  
– Kunddiskussioner  
– Formulera tillförlitlighetskrav  
● Transmission  
– Tekniska utredningar  
– Internationellt standardiseringsarbete  
– Konsultation gentemot marknadsföringsavd.  
– Kravspecifiering mot utvecklande instanser  
● Dimensionering av telenät  
– Samarbeta med marknadsföringssidan  
– Genomföra datoriserade optimeringar  
● Abonnentfunktioner och debitering  
– Tekniska utredningar  
– Teknisk information  
– Konsultation och kravspecifiering mot utvecklande instanser  
● Reservdelsberäkningar  
● Rekommendationer för utformning av telefonstationsbyggnader  
Kontaktman: HF/Pa Björn Larsson, tfn 08/(71)9 4847.

**X/O Avdelning för marknadsföring Afrika och Asien**  
● Projekt- och offertarbete  
– Utbeställning av telefonstationsutrustningar  
– Projektuppföljning  
– Tekniska och ekonomiska utredningar  
● Orderbehandling  
– Bevakning av materielleveranser  
– Uppgörande av faktureringsunderlag  
– Kontakter med planeringsavdelningen  
Kontaktman: HF/Pa Björn Larsson, tfn 08/(71)9 4847.

**X/Y Avdelning för marknadsföringsservice**  
● Offert- och orderbehandlingsarbete av manuella telefonväxlar  
● Systemkonstruktion av manuella telefonväxlar  
● Teknisk informationsöverföring till dotterbolag  
Kontaktman: HF/Pa Björn Larsson, tfn 08/(71)9 4847

**X/I Avdelningen för installation och underhåll**  
● Ekonom  
Till sektion X/Ie som handhar för avdelningen överbyggande ekonomiska frågor såsom utredningar, budget, prissättning, interna kontrollrutiner. Dessutom bearbetar sektionen ekonomiska redovisningar från X/I-åtaganden i Sverige och utlandet samt kontrollerar fakturor och reseräkningar. Kunskafer i engelska är ett krav.  
Kontaktman: HF/Pa Tom Folin, tfn 08/(71)9 2814.

**X/Z Avdelningen för ekonomi och administration**  
● Ekonom  
för likartade arbetsuppgifter som föregående.  
Kontaktman: HF/Pa Tom Folin, tfn 08/(71)9 2814.

**X/V Avdelning för provningsteknik**  
● Provningsteknik för AX-system  
– Produktionsprovning  
– Installationsprovning  
– Kravspecifikationer nya hjälpmedel  
● Maskinvarukonstruktörer för utveckling av provningsmetoder och provnings-system för produktionsprovning av kretskort och bestyckade magasin.  
● Utveckling av provutrustningar  
– För produktionskontroll  
– För mottagningskontroll  
● Mekanisk konstruktion  
● Dokumentation  
● Planering  
● Utbildning  
Kontaktman: HF/Pa Marita Petersson, tfn 08/(71)9 2051.

**T-DIVISIONEN**  
Till Transmissionsdivisionen som har en bred inriktad verksamhet inom det mycket expansiva området fiberoptisk kommunikation, omfattande utveckling av optiska fibrer, fiberkablar och optiska transmissionssystem sökes medarbetare med examen från teknisk högskola (E, F) för följande arbetsuppgifter:  
● specifikation, utvärdering och systemanpassning av elektro-optiska komponenter och delsystem.  
● konstruktion av fiber-optiska digitala transmissionssystem för såväl telefoni som industriella applikationer.  
Kontaktman: HF/Pa Anna Lisa Wiberg, tfn 08/(71)9 2026.

**TELLUSFABRIKEN**  
Planeringsområde TV, bestående av fabriken TV och NG, tillverkar transmissionsutrustningar som bärfrekvens- och PCM-utrustningar för T-divisionen samt datamodemer för avdelningen X/D.  
Till fabriken gemensamma planeringssektion TVp vid KK-anläggningen sökes till gruppen för planering av förstagångstillverkning en medarbetare för  
● Tillverkningsplanering  
Denna tillverkning avser prototyper, förstagångsorder av kommande serieproduktion samt engångsartiklar. Gemensamt är att tillverkningsunderlagen ofta är preliminära och kräver ständig kontakt med konstruktionsavdelningen.  
Dominerande del av arbetet är materialanskaffning. Komponenter, som ej kan fås ur redan tillgängliga förråd, måste ofta anskaffas via specialkanaler både interna och externa. Detta gäller t ex inköp av katalogartiklar eller beställning av legotillverkning av mekaniska detaljer.  
Till gruppen för förrådsplanering sökes en medarbetare för  
● Materialstyrning  
Arbetsuppgiften är att, med hjälp av ADB-systemet DAKA, självständigt svara för en sektor av vår materialförsörjning.  
Kontaktman: HF/Pa Anna Lisa Wiberg, tfn 08/(71)9 2026.

**BORÅSFABRIKEN**  
som har ca 450 anställda och tillverkar huvudsakligen militärelektronisk utrustning sökes  
● Produktionstekniker  
Du bör vara gymnasieingenjör eller motsvarande samt ha tidigare erfarenhet som produktionstekniker.  
Arbetsuppgifterna består i att:  
– utföra metod- och arbetsstudier  
– självständigt lösa produktionstekniska problem  
– utföra uppföljningar och utredningar  
Kontaktman: BS/VaC Georg Skoog, tfn 033/13 6290.

**ÖVRIGT**  
Vi söker också ett antal  
● Gymnasieingenjörer med 4-årig teleteknisk linje.  
Kontaktman: HF/Pa Marita Petersson, tfn 08/(71)9 2051 eller HF/Pa Göran Henriksson, tfn 08/(71)9 4849.  
samt nyutexaminerade  
● Ekonomer från handelsgymnasium  
Kontaktman: HF/Pa Anna Lisa Wiberg, tfn 08/(71)9 2026 eller HF/Pa Tom Folin, tfn 08/(71)9 2814.

Intresseföreningen söker sjuk- och semestervikarier  
● Butikspersonal – Grottan  
Kontaktman: Gun Aronsson, tfn 08/(71)9 3026 eller Per Hultgren, tfn 08/(71)9 5403.  
Det här är aktuella lediga platser under närmaste veckorna. I övrigt se ordinarie PLATS-JOURNALEN, som just utkommit med ett nytt nummer.  
Red

Silverplaketter

Under 1978 fick — förutom i tidigare nummer av KONTAKTEN omnämnda medarbetare — följande koncernens silverplakett:  
**STIG IVARSSON, SKV/KV/Vt**  
Anställd 5/10 1931  
**BENGT LUNDH, LME/X/AT**  
Anställd x/xx 19xx  
**STIG FOGELBERG, LME/VH/FpC**  
Anställd 9/5 1930  
**TAGE GREEN, LME/X/Gdt**  
Anställd 13/3 1930  
**BIRGIT WESTER, SKV/K/K**  
Anställd 24/2 1931  
**NILS HELLKVIST, LME/KK/T/Rkd**  
Anställd 1/8 1930

Under januari i år har sex silverplaketter utdelats, nämligen till:  
**PER-ARNE FORSBERG, SRA/Pmv**  
Anställd 17/6 1932  
**INGVAR JANSSON, SRA/Vt 12**  
Anställd 10/8 1931  
**LENNART NYQVIST, SRA/Vt 11**  
Anställd 1/10 1932  
**RUNE LUNDGREN, LME/ÖS/Vbs**  
Anställd 15/8 1932  
**STIG BERGMAN, LME/HF/Vt 02**  
Anställd 9/9 1932  
**GUNVOR LORENTZ, LME/X/Cfa**  
Anställd 1/6 1930



# Anställda inom koncernen i Sverige den 31 december 1978

## LME-fabrikenas "tio-i-topp"-lista

Östersund (742) har nu gått om  
 Katrineholm (733).  
 Siffermaterialet har lämnats  
 av Bengt Lindgren (LME/Pux).

### 1 Karlskrona (1)

1978: 1445+271=1716  
 1977: 1489+268=1757  
 1976: 1610+285=1895  
 1975: 1806+292=2098  
 1974: 1949+281=2230

### 2 Huvudfabriken (2)

1978: 1304+283=1587  
 1977: 1399+306=1705  
 1976: 1565+367=1932  
 1975: 1975+438=2413  
 1974: 2065+455=2520

### 3 Söderhamn (3)

1978: 929+174=1103  
 1977: 981+177=1158  
 1976: 1060+190=1250  
 1975: 1194+195=1389  
 1974: 1095+190=1285

### 4 Visby (4)

1978: 840+ 88= 928  
 1977: 918+ 86=1004  
 1976: 1015+ 87=1102  
 1975: 1182+ 88=1270  
 1974: 1141+ 76=1217

ÖS: 632 + 110 = 742

DO: 234 + 10 = 244

SKV, Falun: 104 + 25 = 129

KH: 670 + 63 = 733  
 KH/X/Bh: 0 + 21 = 21

ÖR: 231 + 19 = 250  
 LMS/RM: 94 + 52 = 146

SRA, Kumla: 370 + 83 = 453

KS: 81 + 7 = 88  
 SKV/Karlstads Allrör: 42 + 6 = 48

RIF, Gränna: 157 + 37 = 194

RIF, Kalmar: 481 + 125 = 606

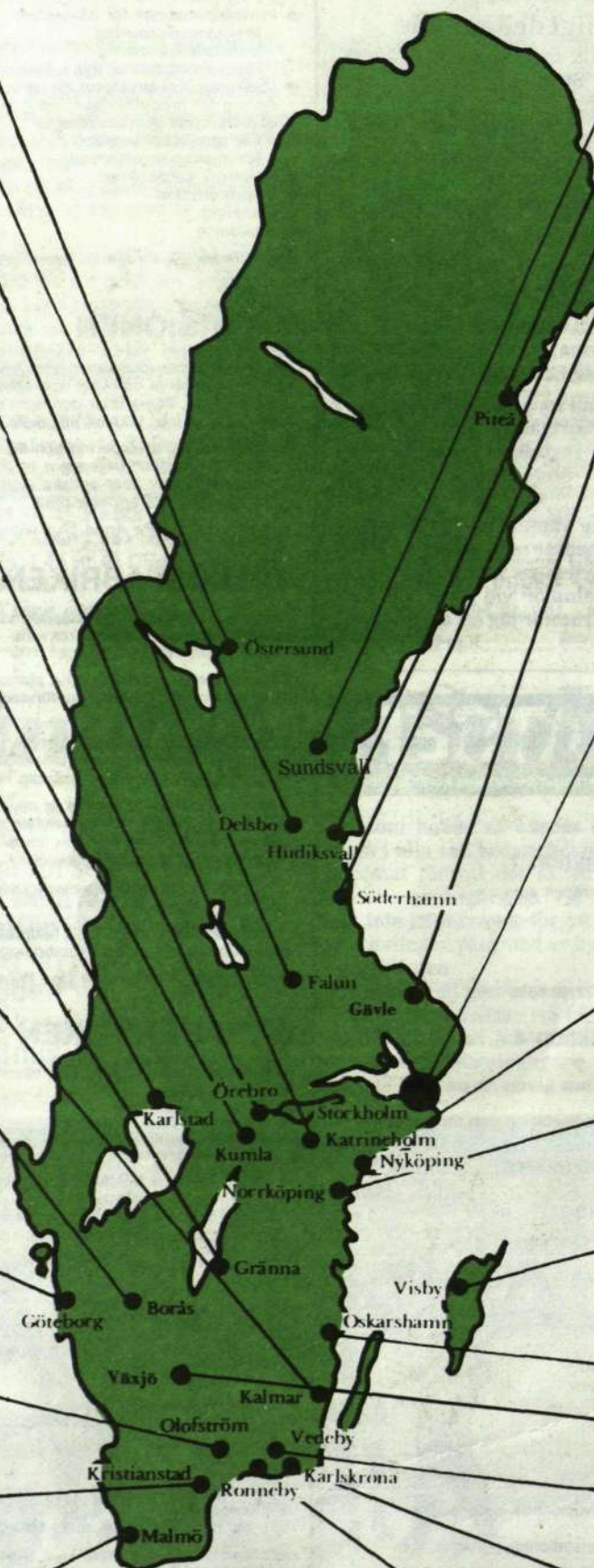
BS: 361 + 44 = 405  
 BL (G-divisionens lager):  
 32 + 7 = 39

X/I, Göteborg: 43 + 18=61  
 LMS/RV: 85 + 53 = 138  
 MÖ/MI: 550 + 1056 = 1606  
 SRA: 0 + 38 = 38

OM: 322 + 28 = 350

KR: 449 + 104 = 553

SRA: 0 + 32 = 32  
 LMS/RS: 76 + 52 = 128



SRA: 0 + 17 = 17

SKV/PÅ: 171 + 36 = 207

SKV/HL: 478 + 75 = 553

SÖ: 929 + 174 = 1103

SRA: 171 + 67 = 238  
 Sonab: 0 + 44 = 44  
 SKV/Vanadis: 184 + 54 = 238

LME/Stockholm:  
 2457 + 5973 = 8430  
 SG/KR: 21 + 3 = 24

EUA/Älvsjö: 0 + 570 = 570

LMS/Tyresö: 18 + 350 = 368  
 RÖ/SV/Stockholm:  
 222 + 128 = 350

RIF/Kista: 326 + 376 = 702

SRA/Kista: 439 + 1046 = 1485  
 SRA/Bålsta: 0 + 45 = 45

SKV/SG+SO: 267 + 286 = 553  
 SKV/ÅL: 2 + 30 = 32  
 KAB/Vällingby: 25 + 34 = 59

TRX/Norsborg: 9 + 20 = 29

SKV/Thorsmans, Nyköping:  
 115 + 74 = 189

IN: 634 + 64 = 698  
 IK: 360 + 30 = 390  
 NG: 409 + 63 = 472 } 1560

VY: 840 + 88 = 928

OH: 356 + 36 = 392  
 LMS: 0 + 38 = 38

SKV/Widells: 5 + 5 = 10

VE: 179 + 10 = 189

KA: 1445 + 271 = 1716

RY: 370 + 24 = 394

### 5 Mölndal (5)

1978: 550+264= 814  
 1977: 560+233= 793  
 1976: 528+212= 740  
 1975: 472+180= 652  
 1974: 440+172= 612

### 6 Östersund (7)

1978: 632+110= 742  
 1977: 628+116= 744  
 1976: 705+121= 826  
 1975: 822+115= 937  
 1974: 725+102= 827

### 7 Katrineholm (6)

1978: 670 + 63= 733  
 1977: 714+ 60= 774  
 1976: 789+ 64= 853  
 1975: 917+ 62= 979  
 1974: 984+ 59=1043

### 8 Ingelsta/IN (8)

1978: 634+ 64= 698  
 1977: 654+ 62= 716  
 1976: 871+ 67= 938  
 1975: 1263+ 67=1330  
 1974: 1501+ 89=1590

### 9 Kristianstad (9)

1978: 449+104= 553  
 1977: 467+102= 569  
 1976: 537+110= 647  
 1975: 564+111= 675  
 1974: 608+ 93= 701

### 10 Norrköping (10)

1978: 409+ 63= 472  
 1977: 422+ 61= 483  
 1976: 463+ 64= 527  
 1975: 560+ 67= 627  
 1974: 611+ 67= 678

## Stockholmsom- rådets enheter

Tabellen upptar de största LME-  
 enheterna.

Enhet	Koll	Tjän	Summa
HF	1 442	2 083	3 669
TN	—	1 120	1 120
HF/V	1 304	283	1 587
KK/TV	273	111	384
ÅL/Z	195	98	293
CL	181	26	207
BO/BT	134	20	154
BO/G	—	413	413
GF (N)	34	87	121
KK	273	682	955
PJ (X/I)	150	310	460

## De större dotterbolagen

Företag som ligger under dot-  
 terbolagen är inte medtagna.

Bolag	Koll	Tjän	Summa
SRA	980	1 328	2 308
RIF	964	538	1 502
SKV	1 022	452	1 474
LMS	495	673	1 168
EUA	—	570	570

Siffrorna anger i tur och ordning antalet kollektivanställda + antalet tjänstemän = totala antalet anställda.

**REDAKTIONSOMBUD:**  
 BORÅS Georg Skoog • HUDIKSVALL Ulf Mickelsson • INGELSTA Karl-Ulrik Nilsson • KARLSKRONA Barbro Westermark • KARLSTAD Thomas Sigfridson • KATRINE-  
 HOLM Göran Lindberg • KRISTIANSTAD Gunnar Holm • OSKARSHAMN Lars-Erik Enarsson • SÖDERHAMN Rune Kjellberg • VISBY Bo Andersson • ÖRE-  
 BRO Nils Brevitz • ÖSTERSUND Håkan Sjölander • MÖLNDAL Kerstin Rutgersson • PITEÅ Jarl Sundkvist • LMS/TYRESÖ Thord Andersson • RIF/KISTA Erik Heide-  
 bäck • SKV/SUNDBYBERG Sven Mindus • SKV/ÄLVSJÖ Hans Nordengren • TCN/NYKÖPING Hans Segnestam