

# Kontakt

Nr 4

April/Maj 1979

Ärgång 40

INFORMATIONSTIDNING FÖR LM ERICSSON MED DOTTERBOLAG

## RIFA SATSAR PÅ MIKROELEKTRONIK

De senaste decennierna har inneburit en sällsynt snabb expansion för mikroelektroniken och entydiga prognoser pekar på en fortsatt snabb utveckling inom detta teknikområde (se ledaren sidan 2). Rifa ökar därför satsningen på mikroelektronik och man anser sig ha mycket stora möjligheter att förstärka sin position som norra Europas största komponentföretag.

Visserligen utgör kondensatorer Rifas största produkt, men det är verksamheten med integrerade kretsar (IC) som i allra högsta grad har framtiden för sig. Företaget levererar i dag kretsar till telekommunikationsföretag i Tyskland, England och Frankrike samt till de nordiska länderna. Till detta skall läggas kretsar till kunder med tillverkning av de mest skilda slag t ex kameror, bormaskiner, värmeelement, motorsågar och hårtorkar. Och det finns många, många andra produkter med mekaniska/elektromekaniska system som har eller får behov av IC-kretsar.

### SNABB EXPANSION FÖR IC-KRETSAR

Man kan säga att Rifa som komponentföretag föddes 1947, då koncernens kondensatortillverkning övertogs. Denna tillverkning är än i dag störst med tillverkning i Kalmar och Gräna.

Framställning av hybridkretsar kom igång i slutet av 60-talet och sedan 1971 har integrerade monolitkretsar utvecklats och tillverkats inom Rifa. Expansionen sedan dess har varit kraftig och i dag produceras hybrid- och monolitkretsar i två nya fabriker i Kista, vilka togs i drift under fjolåret.

Rifa beräknas i år uppnå ett faktureringsvärde av ca 250 milj kronor. Ungefär 45 procent av

leveranserna går till företag inom koncernen. Avsättningen till utomstående är alltså betydande och man räknar med att denna kommer att öka till 65 procent under kommande 5-årsperiod. Exporten ligger på ca 55 procent, därav utgör IC-kretsar drygt hälften.

Leveransvärdet av IC-kretsar ligger nära 100 milj kronor och beräknas öka två å tre gånger under en 5-årsperiod.

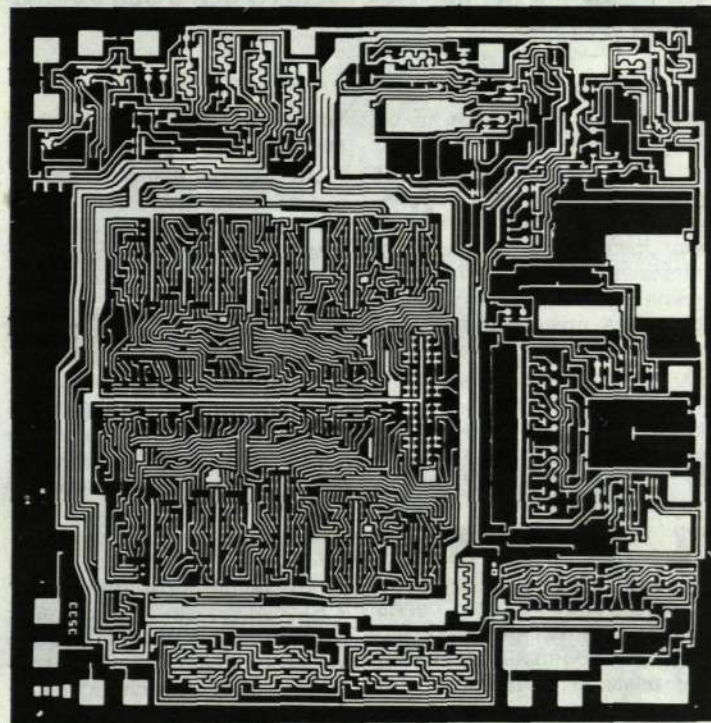
### FLERTALET KRETSAR ÄR KUNDANPASSADE

Rifas kretsar är nästan alla kundanpassade. Det innebär att kunden inte enbart gör en ekonomisk vinst utan också får ett ökat skydd mot konkurrens

kombinerat med unika prestanda.

Ett exempel på kundanpassade kretsar, som i dag är i storproduktion, kan illustrera detta; i AXE-växels väljardel ingår monolitkretsar från Rifa för tillslag och hållning av reed-reläer. Denna lösning har gjort det möjligt, att åstadkomma en produkt med färre reed-reläer, lägre tillverknings- och provningskostnader samt högre tillförlitlighet.

För den elektromekaniska eller rent mekaniska industrin, som i ökad omfattning för in elektronik i sina utrustningar, passar Rifas kundanpassade kretsar väl in. Där har man att lösa inte bara ett elektriskt funktionsproblem utan också att



Chipet i en monolitkrets för DIAVOX knapptelesfon. På ytan 2,6 mm x 2,7 mm rymms cirka 1 500 transistorfunktioner.

kapsla kretsen, så att den enkelt kan monteras med traditionella monteringsmetoder. Ofta möter man också mycket speciella miljöproblem; den elektroniska tändkretsen till Partner motorsåg är ett sådant exempel.

### NYA TELEFONER MED RIFA-KRETSAR

En annan storprodukt som utnyttjar Rifas avancerade hybrid- och monolitkretsar i kombination är mikrofonkapseln i den nya telefonen DIAVOX. Mekaniskt ser den ut som en

helt vanlig mikrofonkapsel, men innehåller förutom en högkvalitativ elektretmikrofon också hela elektroniken för taltransmissionen.

Slutligen bör nämnas den förnämliga krets, som är en digital tonoscillator avsedd för telefonapparaten med knappar istället för fingerskiva. Här har Rifa åstadkommit en kostnadseffektiv lösning jämförd med flera på marknaden förekommande standardkretsar. Antalet kringkomponenter har bl a kunnat reduceras kraftigt.

B E

## REKORD-SNABBT I SAUDI

AXE-utrustning för Jeddah Central anlände med flyg den 24 april kl 00.35. Kl 02.45 var hela lasten överflyttad till fyra lastbilar. All utrustning låg i lager kl 03.50. Kl 10.50 hade tullbehandling skett och kl 02.50 den 25 april var all utrustning upppackad och uppställd på sina slutgiltiga platser i stationen.

Hela denna stora operation var sålunda avverkad på ungefär ett dygn. Vårt folk i Saudi-Arabien har all heder av sitt snabba arbete som bådar gott för LME:s fortsatta åtaganden.

## BELLMEDALJEN TILL LME-TEKNIKER

I slutet av april fick teknologie doktor Christian Jacobaeus, f d teknisk direktör hos LME, i New York motta den amerikanska Alexander Graham Bell-medaljen jämte 10 000 dollar för insatser inom telekommunikationsområdet.

Bell-medaljen utdelas av Institute of Electrical and Electronics Engineers och är en av världens förnämsta utmärkelser för arbete inom telekommunikationsområdet. Priset instiftades i samband med telefonens 100-årsjubileum 1976 av American Telephone and Telegraph Company (ATT). Förutom medaljen



Tekniker Christian Jacobaeus

ingår en prissumma på 10 000 dollar, dvs cirka 40 000 svenska kronor.

Christian Jacobaeus, född 1911 och bosatt i Bromma i Stockholm, har varit verksam inom Ericssonkoncernen i 40 år. Hans mest banbrytande insats, som nu belönats, gäller utvecklingen av telefonstationer av koordinatväljartyp som blivit standardutrustning i många länders telefonsystem. I prismotiveringen sägs också att Jacobaeus insatser under 20 års ledarskap av teknikutvecklingen inom LME varit av avgörande betydelse för Ericssonkoncernens tillväxt under det senaste kvartsseket.

## FUSION I FRANKRIKE

När de franska myndigheterna 1976 valde LME:s AXE-system för det franska telefonnätet bestämdes också att vårt dåvarande dotterbolag i Frankrike, Société Francaise des Téléphones Ericsson (STE), skulle få ett ökat franskt inflytande. Som en följd av detta ägs nu STE:s aktier av det franska företaget Thomson CSF till 43,3 procent. LME har 1/3 av aktierna medan resten ägs av franska investerare. Bolagets namn har sedermera ändrats till Société des Téléphones STE (Thomson Ericsson).

STE:s styrelse har nyligen föreslagit att bolaget skall slås samman med ett annat franskt företag inom telesektorn, Le Matériel Téléphonique (LMT), vilket till 61 procent ägs av Thomson CSF. LMT:s styrelse har samtidigt framlagt motsvarande förslag till en fusion mellan de båda företagen.

De båda bolagens bolagsstämmor, som utlysts till den 29 juni, har att ta ställning till förslaget som för LME:s del innebär att LM Ericssons aktieinnehav i LMT tills vidare blir cirka 10 procent.

LME:s AXE-system har av franska PTT sedan 1976 beställts i mycket stor utsträckning från STE, som hittills har fått beställningar på utrustning motsvarande cirka 400 000 linjer. Ytterligare order på 300 000 linjer förväntas inom kort.

De första AXE-stationerna i Frankrike tas i drift i år. STE har dessutom sålt systemet till Madagascar och Zaire.

Ericssonkoncernen har två dotterbolag i Frankrike, RIFA SA och Communications SRA. Ett antal distributörer marknadsför dessutom skilda produkter från koncernen på den franska marknaden.



# kontakten

Nr 4 April/Maj 1979

## SATSNING PÅ MIKROELEKTRONIK

Den särskilda näringspolitiska delegationen har gett ut ett betänkande benämnt "Vägar till ökad välfärd". Där finns ett avsnitt som handlar om nationella utvecklingsprojekt. Ett av dessa är mikroelektronik och det är vissa partier i den delen i betänkandet som återges nedan.

De senaste decennierna har en sällsynt snabb expansion inom området mikroelektronik ägt rum. En kontinuerlig utveckling mot produkter med ökat antal komponenter per enhet, ökad driftsäkerhet, minskad energiförbrukning och lägre pris har skett, och denna utveckling fortsätter med t v oförminskad hastighet. Mikroelektronikens betydelse för många olika branscher har insetts av större länder, och mycket stora statliga satsningar görs f n. Exempelvis har engelska regeringen beslutat om en satsning av storleksordningen två miljarder kronor för de närmaste åren.

De komponenter som denna teknologi frambringat utgör basen för informationstekniken, t ex teleteknik, mätinstrument, datamaskiner, industriella process- och övervakningssystem, militära vapensystem, kultur och underhållning.

Området mikroelektronik har förutsättningar att leda till export av specialkomponenter och nya exportsektorer, men dess främsta betydelse ligger i att förbättra flera olika befintliga branschers möjligheter att skapa konkurrenskraftiga exportprodukter.

Komponenter inom elektronik är till stor del av standardiserad typ och tillverkas i storskalig produktion, t ex i USA och Japan, till priser med vilka en tillverkningsindustri i Sverige ej kan konkurrera. Området är nämligen utsatt för en oerhörd konkurrens, Sverige kom sent in och vi har en liten egen marknad. Standardkomponenter måste därför i stor mängd importeras av vår informationsindustri.

Det behövs emellertid vid sidan av dessa standardiserade komponenter ett stort antal specialkomponenter, som måste utvecklas av komponenttillverkaren direkt för och i nära samarbete med användaren enligt dennes specifikation, s k "custom design"-kretsar. Dessa komponenter eller kretsar är baserade på en mycket hög teknologi och ingår i många av våra industriella produkter. De inrymmer i sig en för industrin och landet mycket värdefull know-how av teknisk och systemmässig art.

Teknologin inom den elektroniska mikrotekniken ändras snabbt, samtidigt som vårt lands behov av de ovan nämnda specialkomponenterna stiger. Sverige har f n ett par industrienheter (Rifa är en av dem) för tillverkning av elektroniska mikrokomponenter, vilka trots små resurser lyckats etablera sig väl med utveckling och produktion i begränsad skala (produktionsvärde f n cirka 150 Mkr per år) innefat-

tande en ej obetydlig export av specialkomponenter.

Utvecklings- och produktionsresurserna i vårt land är emellertid otillräckliga när det gäller att förse svensk industri med vissa högteknologiska elektroniska specialkomponenter av stor betydelse för industrins utveckling och konkurrenskraft. Resultatet av detta förhållande är, att svensk industri i dag ofta måste antingen avstå från att använda konkurrenskraftiga tekniska lösningar med specialutvecklade mikroelektroniska kretsar, eller resa utomlands och genom beställning där lämna ifrån sig en dyrt förvärvat know-how.

Svensk industri inom området mikroelektronik står därför i dag vid en skiljeväg. Eftersom specialutförda elektroniska mikrokomponenter kommer att vara en viktig byggsten i framtida produkter av de mest skilda slag — t ex teleutrustningar, industrirobotar, informationsutrustningar, verktygsmaskiner, bilar och mätinstrument — anser delegationen att svensk teknologi samt utvecklings- och produktionsresurser måste bringas till en nivå, som gör det möjligt att inom landet utveckla och tillverka merparten av de aktuella specialkomponenterna. Behovet av sådana komponenter bedöms vara av sådan storleksordning att de med god ekonomi skulle kunna tillverkas inom landet.

Det är annars stor risk att mekanisk industri kan slås ut av utländska konkurrenter, som tidigt insett behovet av integration med elektronik och lyckats härmed.

För systemutveckling och eventuellt även för tillverkning av hårdvara av typen kretskort, baserade på komponenter från halvledarindustrin, skulle intresserade industrier kunna etablera ett gemensamt företag med hög kompetens. I flera sammanhang utpekade verkstadsindustrin som en av våra viktigaste tillväxtindustrier under 1980-talet. Det är inte minst av denna anledning viktigt att tillväxtförutsättningar skapas.

Delegationen prioriterar mikroelektronik som ett angeläget projekt för statlig satsning. Delegationen bedömer ett belopp av 100–150 Mkr per år erforderligt från statens sida för de närmaste tre åren för utbildningsinsatser, forskning och utveckling. Inom området bör industrins insatser för höjning av den teknologiska nivån åstadkommas genom beställningar, som kan inriktas mot viss teknik, exempelvis genom beställning av bestämda komponenter.

OFFICIELLT

OFFICIELLT

OFFICIELLT

OFFICIELLT

## TEKN DR MÄRCUS WALLENBERGS FOND FÖR VETENSKAPLIG FORSKNING OCH UTBILDNING

Fonden bildades genom att ordinarie bolagsstämma 1977 i Telefonaktiebolaget L M Ericsson, som ett uttryck för sin stora tacksamhet mot tekn dr Marcus Wallenberg för hans mångåriga insatser för bolaget beslutade att bilda en fond för vetenskaplig forskning och utbildning.

Fondens syfte är att främja dels sådan vetenskaplig och teknisk forskning och sådan utbildning inom telekommunikationsområdet, som är eller kan bli av intresse för Ericssonkoncernen, dels sådan vetenskaplig forskning och utbildning inom administrativa, kommersiella, juridiska och samhällsvetenskapliga kunskapsområden, som är av väsentlig betydelse för koncernen.

Fondens syfte skall förverkligas genom utdelning av stipendier avsedda att väl täcka stipendiater och i förekommande fall deras familjers kostnader för resor och uppehälle under längre perioder, företrädesvis om ett år eller mer, vid kunskapscentra i första hand utanför stipendiaternas egna hemländer.

Stipendiat skall vara anställd i företag som ingår i Ericssonkon-

cernen eller i vilket sådant företag äger 25 % eller mer av kapitalet och skall besitta sådan teoretisk skolning och praktisk erfarenhet som krävs för ett effektivt deltagande i forskning eller utbildning inom någon av de ovan nämnda områdena samt skall företrädesvis, och där så kunnat ske, i sitt arbete ha utmärkt sig genom goda insatser och visad skicklighet.

Avsikten är att oavsett den formella utbildningen bereda medarbetare i koncernen, som vill vidga sina kunskaper och som är intresserade av att i framtiden ta ett ökat ansvar i sitt arbete, möjligheter till detta.

Styrelsen kommer vid sin bedömning av ansökningarna att fästa större vikt vid sökandens motiv än vid hans teoretiska skolning eller nuvarande arbetsuppgifter.

### ANSÖKAN SENAST DEN 30 JUNI I ÅR

För 1979 står ett belopp av 500 000 kronor till förfogande.

Till fondens styrelse ställd skriftlig ansökan skall vara styrelsen tillhanda senast den 30 juni 1979 under adress: STYRELSEN FÖR MÄRCUS WALLENBERGS FOND FÖR VETENSKAPLIG FORSKNING OCH UTBILDNING, TELEFONAKTIEBOLAGET LM ERICSSON, 126 25 STOCKHOLM.

I ansökan skall anges sökandens ålder, anställningstid, arbetsställe, huvudsaklig sysselsättning samt det belopp ansökan omfattar. Det har förutsatts att den anställdes bolag utbetalar normal lön under studietiden. Detta belopp skall anges i ansökan. Ansökan om stipendium skall åtföljas av en skriftlig redogörelse för den planerade forskningen eller utbildningen för vilket stipendium sökes med angivande av tid, plats, resplan och kostnader för forskningen eller utbildningen samt i övrigt vad sökanden vill anföra som stöd för sin ansökan.

Stipendierna offentliggöres den 5 oktober 1979.

## GULDMEDALJÖRSFONDEN

### 180 000 kronor kvar att dela ut för 1978

Guldmedaljörnsfonden hade sammanträde i slutet av februari och delade då ut något över 70 000 kronor. För 1978 återstår cirka 180 000 kronor.

Fonden är som bekant avsedd för guldmedaljörer vid LME och de svenska dotterbolagen samt makar till medaljörerna.

Antalet guldmedaljörer är cirka 1 900. Totala förmånskräften inklusive makar kan beräknas till omkring 2 500.

### 954 BIDRAG PÅ 10 ÅR

Sedan fonden bildades 1969 har den delat ut 954 bidragsposter till 628 olika mottagare. Till 399 personer har bidrag utgått en gång, till 168 två gånger, till 37 tre gånger och till 22 personer fyra eller fler gånger.

### ANSÖKAN NÄR SOM HELST

Ansökningar till fonden kan göras när som helst. Adressen är "GULDMEDALJÖRSFONDEN" TELEFONAKTIEBOLAGET LM ERICSSON, 126 25 STOCKHOLM.

Personalkontoren och personalkonsulenter kan hjälpa till

med att förmedla ansökningar till fonden.

Närmare upplysningar om fondens verksamhet lämnas även av Gunvor Odratt (Plp) Telefon 08/719 3368 och Mikko Andersson (DkF) telefon 08/719 3369 samt av Isabelle Brandt (fd SKV) telefon 08/28 66 72 och Sven Blohm (fd LME/HF) telefon 08/46 86 48. Brandt och Blohm träffas säkrast mellan åtta och tio vardagar.

Fonden har sedan starten delat ut 822 582 kronor i poster mellan 500 och 2 000 kronor:

1969	46 600
1970	73 200
1971	64 800
1972	68 200
1973	71 900
1974	61 800
1975	67 400
1976	87 482
1977	114 200
1978	172 000

### Utlandstjänst

Christer Yresjö har påbörjat kontraktstjänstgöring vid Joint Venture, Saudi-Arabien, som "supervisor".

Roland Lundqvist har påbörjat kontraktstjänstgöring vid

TKS, Saudi-Arabien, som "service technician".

Peter Siönäs har påbörjat kontraktstjänstgöring vid Joint Venture, Saudi-Arabien, som "supervisor".

Göran Mattsson har påbörjat kontraktstjänstgöring vid Joint

### Organisation



Tobias Rawet

ALLMÄNNA FÖRSÄLJNINGSAVDELNINGEN, LME/F. Som chef för Allmänna försäljningsavdelningen vid LME har från den 1 juni utsetts TOBIAS RAWET (f n DpulC). Han efterträder Sven Forsberg som gick i pension den 1 april.

Rawet övergick till avdelning F den 15 april och fick då tjänstebeteckningen FA.

Venture, Saudi-Arabien, sol. "coordination and liason engineer for LME-activities".

Enrique Saulea har påbörjat kontraktstjänstgöring i Irak som projektledare för "Iraq Western project".

Urban Gjerulf har påbörjat kontraktstjänstgöring i Saudi-Arabien som "administration manager" i Dammam.

Ulf Yngve har påbörjat kontraktstjänstgöring i Saudi-Arabien, "sales engineer" vid TKS.

Sune Edman har påbörjat kontraktstjänstgöring i Saudi-Arabien som "testing engineer" vid Joint Venture.

Per Fredén har avslutat kontraktstjänstgöringen i Algeriet och tjänstgör nu på X/Hyl.

Robert Brunn har avslutat kontraktstjänstgöringen i Iran och tjänstgör nu på Dcu.

Tomas Pettersson har bytt stationeringsort från Saudi-Arabien till Irak, där han tjänstgör som montagechef.

Kjell Pålsson har avslutat kontraktstjänstgöringen i Saudi-Arabien och slutat vid LME.



## Koncernen i Danmark:

# Skräddarsydda kablingsmaskiner världsprodukt hos Bager & Co

GLOSTRUP (KONTAKTEN). Att Ericssonkoncernen är en av världens större tillverkare av kraft- och telekabel med hel- eller delägda fabriker i flertalet världsdelar är välbekant. Men att det finns ett helägt koncernföretag som utvecklar och tillverkar de imponerande stora och komplicerade maskiner som kablade ihop de millimetertjocka trådarna till kabel med dimensioner upp

till 2 000 mm<sup>2</sup> diameter är säkerligen en nyhet för flertalet av oss.

Företaget det gäller är Bager & Co A/S som ligger i Glostrup, cirka en mil utanför Köpenhamn. Det bildades för 40 år sedan, men är sedan 1976 helägt av dotterbolaget Sieverts Kabelverk (SKV) inom Ericssonkoncernen. Antalet anställda är i dag 85 arbetare och 33 tjänstemän.

Verkställande direktör är Fredrik Croneborg med koncernförflutet bl a i Brasilien, Mexiko och Colombia. Styrelseordförande är Sigurd Nordblad, VD i SKV-ägda Kabmatik i stockholmsförorten Vällingby. Bland styrelseledamöterna återfinns tekniske direktören hos SKV Arne Rejdin.

Tid är som bekant pengar. Och med snabbhet menas här i första hand hur fort det går att byta spolar. Att ladda en kablingsmaskin med 90 spolar med måtten 760×324 mm sker ju inte i en handvändning. Här har Bager & Co en konstruktion som firat triumfer över hela världen och inte minst i östeuropa.

— Vi har haft framgång i öststaterna, säger VD Croneborg. Och det beror mycket på att Bagersystemet innebär mycket snabba laddningar av spolarna. Kabeltillverkningen fick stå still högst 20 procent av produktions-tiden för laddningsmomentet. Och det stränga kravet klarade vi med glans.

klar som maximalt väger 120 ton, är 45 meter lång och med plats för 90 spolar.

Sådana här stora maskiner har bl a levererats till SKV-fabriken i Sundbyberg och i Falun.

### STOR FILTER-TILLVERKNING

En annan viktig tillverkning är de mekaniska delarna i elektrostatiske filter för rening av avgaser i cementfabriksanläggningar.

Vidare har man en inte obetydlig sysselsättning med beställningsjobb av olika mekaniska produkter för branscher inom cement och kol och koks.

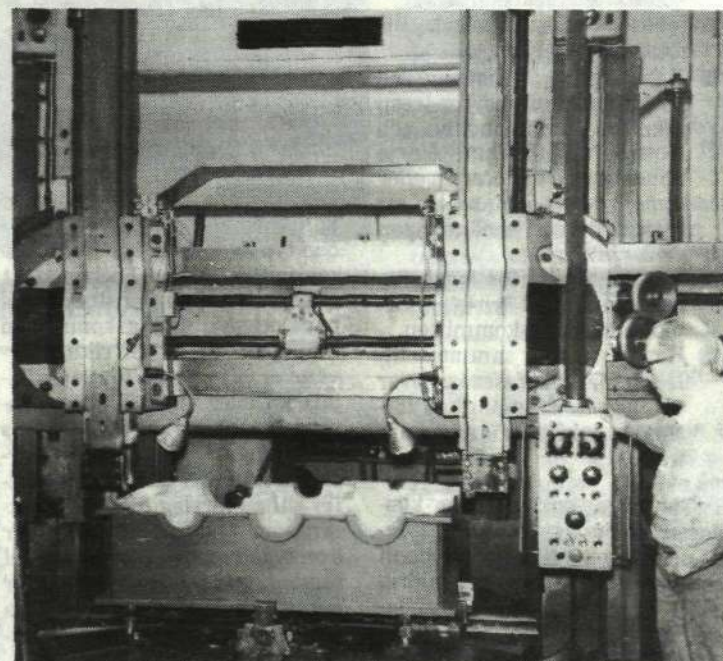
Bager & Co har en hygglig orderingång, men har ett kapacitetsöverskott som man självklart är angelägen att fylla. En välutbildad yrkesgrupp arbetare i en modernt utrustad verkstad och allmäknunniga konstruktörer och kontorsfolk står till förfogande. Mekanisk tillverkning av kvalificerad karaktär det kan man verkligen inom Ericssonkoncernens Bager & Co i Glostrup, Danmark. Alltför få inom koncernen har observerat detta konstaterar efter genomgång av referenslistan KONTAKTENS utsände

Bert Ekstrand

Axeln till kablingsmaskinen är av massiv specialstål och väger 2 1/2 ton. Längden är 4 1/2 meter och diametern 300 mm. Bent Nyborg heter svarvaren.

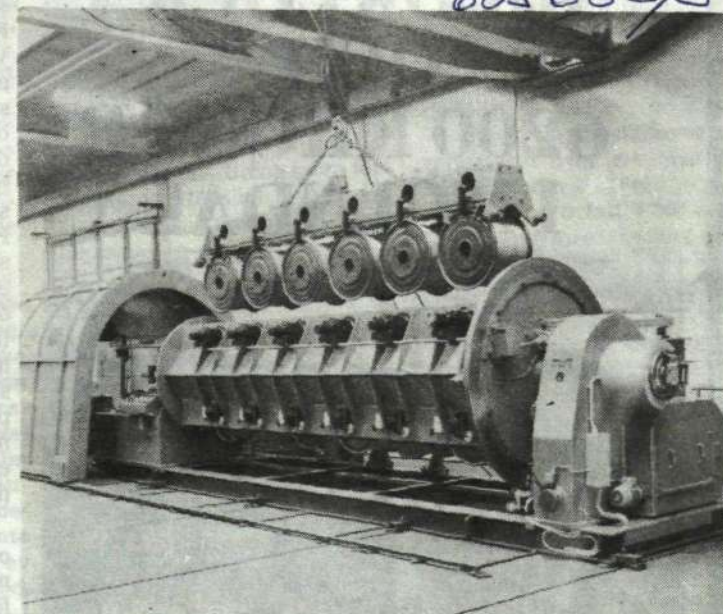


I Bager & Co A/S i Glostrup ca 1 mil utanför Köpenhamn är sedan 1976 ett helägt koncernföretag. Verkstadsytan är på drygt 2 000 m<sup>2</sup> och antalet anställda var i mars 85 arbetare och 33 tjänstemän. Företaget är koncernens tillverkare av kablingsmaskiner.



Kurt Vingart vid en karusellsvarv. Det är underdelen av en växellåda för kablingsmaskin som här skall få en absolut plan yta.

605633/3



Laddning av sex spolar i en av Bager & Co:s mindre kablingsmaskiner. Det här exemplaret är i drift hos delägda Norsk Kabelfabrik i Drammen.

Företaget har under många år konstruerat och tillverkat kablingsmaskiner. Man tar mycket få delar utifrån, det är nästan bara kullager, skruvar och muttrar och vissa packningar som inte görs i den egna verkstaden.



VD i Bager & Co är Fredrik Croneborg.

### VÄLKÄNT BRANSCHFÖRETAG

Bager & Co har under många år konstruerat och producerat kablingsmaskiner av erkänd god kvalitet och kapacitet. Inom företaget arbetar alltid en utvecklingsgrupp med förbättringar av existerande system och med att söka nya lösningar i akt med tidens krav.

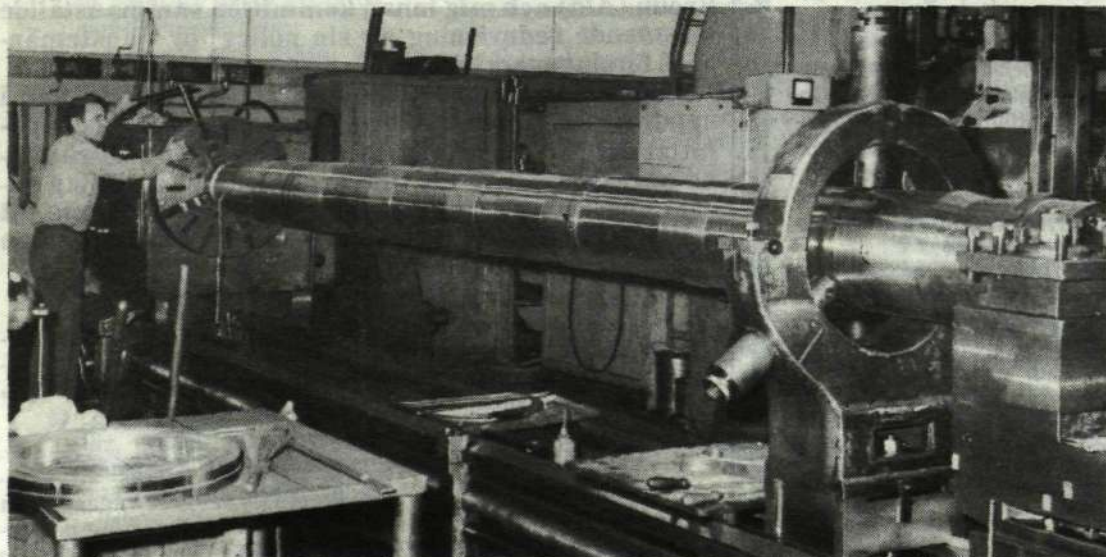
Dagens tillverkning utgörs till övervägande delen av "skräddarsydda" maskiner. Kunderna har olika önskemål; en ställer krav på snabbhet, en annan har en produktion som kräver en så stor anläggning som möjligt och får då i allmänhet ge avkall på snabbheten.

### IMPONERANDE PRODUKTER

Verkstadsytan är på drygt 2 000 m<sup>2</sup> och där tillverkas 6—8 kompletta kablingsmaskiner om året. Man tar mycket få delar utifrån. Det är nästan bara kullager, skruvar och muttrar och vissa packningar som inte görs i den egna verkstaden.

Så här blandas verkligen grovmekanik med många slags finhantverk som krävs för den precision som är ett måste för att bl a spolladdningen skall fungera oklanderligt och snabbt.

Kablingsmaskinerna monterar upp efterhand som ingående delar och sektioner blir klara och inprovade för just det exemplar man arbetar med. Till slut står en imponerande produkt





## FÖRSLAG OCH PATENT

Förslagskommitté, patentavdelning,  
personalorganisationer, chefer

# GER RÅD

Gunnar Magnusson (X/ZiaC) undrade i marsnumret mycket om bedömning, ersättning, kommersialisering, patentering etc av inlämnade förslag. Mikko Andersson i LME:s förslagskommitté för kontoren och Fredrik Szemere, LME:s patentavdelning, har ställt upp med svar. Många frågetecken har väl rätats ut, men en hel del oklarheter kvarstår onekligen. Detta dunkel skingras säkert bäst genom direkta kontakter mellan berörda parter. KONTAKTEN sätter alltså streck för ämnet "förslag och patent", i varje fall för den här gången.

## FÖRSLAGS- kommittén

Kontorens förslagskommitté vill försöka svara Gunnar Magnusson på de punkter som ligger i linje med deras uppdrag som förslagskommitté. Det betyder att vi inte kan ge mer än allmänna omdömen om uppfinningar och patent.

Först till frågan om hur kontorens förslagskommitté tar hand om inkomna förslag.

- Förslaget får ett registreringsnummer på förslagskommitténs sekretariat.
- Mottagningsbevis sänds till förslagsställaren.
- Handläggare utses. Tre handläggare finns för resp tekniska, administrativa och skydds/miljöförslag. Varje handläggare vidtalar en eller flera remissinstanser att hjälpa till med bedömningen av varje förslag.
- Samtidigt går förslaget för information till övriga ledamöter i förslagskommittén.
- Handläggaren sammanställer remissinstansernas svar och gör en dragning vid förslagskommitténs sammanträde.

GM frågar också om hur kontorens förslagskommitté behandlar ärenden av konfidentiell natur. Denna fråga har aldrig ställts av någon förslagsställare. Det enda av konfidentiell natur som vi behandlat är förslag

där förslagsställaren vill vara anonym och då finns regler som säger att förslagskommittén måste ha namn på förslagsställaren för att kunna avgöra rätt till ersättning, men att namnet inte lämnas ut till remissinstanserna.

Om uppfinningar kan vi bara svara att anser kontorens förslagskommitté att ett inlämnat förslag är en uppfinning, som ev kan patenteras, så gäller "Avtal om rätt till arbetstagares uppfinningar". Det betyder att förslagskommittén handlägger förslaget, sänder det till patentavdelningen och underrättar förslagsställaren. Däremot finner vi att avtalets fjärde paragraf och kommentaren till denna ger regler för ersättning för uppfinning.

Om förslag som inte är uppfinningar men som går att kommersiellt utnyttja talar GM sedan. Det är sådana förslag som kan vinstberäknas och där just den typ av förslag som förslagskommittén önskar. I och med att ett förslag kan vinstberäknas har också förslagskommittén möjlighet att ge en riktigt avvägd ersättning till förslagsställaren. Denna vinstberäkning baseras på våra remissinstansers utredningar. Kontorens förslagskommitté har tyvärr alltför sällan förslag av den karaktär som GM avser, men var övertygad om att när ett sådant förslag kommer på bordet är också förslagskommittén lika intresserad som GM av att förslaget tas till vara.

GM talar också om skillnader i avtalen SAF/LO resp SAF/TCO, när det gäller uppfinningar. Bakgrunden är att det finns tjänstemän anställda med uppdrag att utveckla och ibland även uppfinna. De kollektivanställda har nog inte något liknande i sina uppdrag. Hur man än skall uppfatta skillnaden mellan avtalen så har dock kontorens förslagskommitté att hålla sig till SAF/TCO-avtalet.

I slutet av insändaren berörs stora perspektiv. Vad kontorens förslagskommitté kan göra för att nya tankar och idéer skall komma fram är att på alla sätt uppmuntra förslagsställare att komma med förslag. Vår inställning är att alltid ha både förslagsställarens och företagets bästa för ögonen. Vårt intryck är att remissinstanserna också tänker på samma vis.

Vad det gäller idéer och förslag som ligger vid sidan om bolagets produkter och verksamhet så är både förslagskommittén, patentavdelningen och säkerligen också vederbörandes chef beredd att ge råd hur ärendet på bästa sätt skall hanteras.

Så kom med förslag, många förslag. Ta kontakt med kontorens förslagskommitté om era förslag. Det går att få hjälp både med utformningen och beräkningarna. Det blir dessutom roligare om vi i förslagskommittén får prata direkt med förslagsställarna.

Mikko Andersson

## PATENT- avdelningen

Punkt 2. Om insändaren avser förslag som av förslagsställaren bedöms eller misstänks innebära patentbara uppfinningar, kommer dessa att behandlas av patentavdelningen vare sig de anmäls dit eller skickas in till förslagskommittén. I båda fallen är konfidentialiteten skyddad.

Patentavdelningen inhämtar yttrande från berörd instans om huruvida uppfinningen är av intresse för företaget. Om så är fallet handläggs ärendet enligt lagen om arbetstagares uppfinningar med de skillnader som betingas av om förslagsställaren/uppfinnaren är tjänsteman eller ej (se nedan under punkt 4). Skulle företaget förklara sig sakna intresse för uppfinningen (det kan t ex gälla många av de fall som insändaren behandlar under punkterna 2 B-E), avskriver patentavdelningen ärendet och förslagsställaren får själv, om han så önskar, ta hand om eventuell patentering. Någon "draghjälp" kan av naturliga skäl inte påräknas från företagets sida, men patentavdelningen står i mån av tid till tjänst med rådgivning.

Punkt 3. Insändaren citerar här de bestämmelser som gäller och som i sig utgör svar på många av de frågor som han vill ha besvarade.

Punkt 4. Insändarens definition av begreppet "uppfinning" motsvarar i stort sett den allmänt godtagna.

Insändaren talar också om avsaknaden av bestämmelser rörande ersättning för förslag och uppfinningar. Detta måste bero på ett missförstånd. Frågan regleras genom paragraf 4 i Industritjänstemannaavtalet. Visserligen finns ej värden för ersättningens storlek angivna men själva uppdelningen i tre uppfin-

ningskategorier ger reglerna för uppfinningens värdering. Man måste emellertid skilja mellan reglerna beträffande anställda för vilka Tjänstemannaavtalet tillämpas och sådana för vilka det ej tillämpas. För den förstnämnda gruppen gäller bestämmelserna om A-, B- och C-uppfinningar medan för den sistnämnda kategorin gäller lagen om anställdas uppfinningar där arbetsgivaren har förköpsrätt för uppfinningar inom arbetsgivarens verksamhetsområde.

I den förstnämnda kategorin gäller (sedan 1 juli 1975) för A-uppfinningar (d v s sådana uppfinningar som ingår i den anställdes arbetsuppgifter) schablonersättningen Kr 750, 900 respektive 1 200 för en, två respektive flera uppfinnare och Kr 300 per land oavsett antalet uppfinnare. För B-uppfinningar (som inte ingår i uppfinnarens arbetsuppgifter, men väl i koncernens verksamhetsområde) gäller, att uppfinningen först skall erbjudas till arbetsgivaren. Om denne inte inom 4 månader köper uppfinningen, har uppfinnaren fri förfoganderätt över den. För C-uppfinningar gäller att uppfinnaren har fri förfoganderätt över uppfinningen.

För anställda för vilka Tjänstemannaavtalet ej tillämpas gäller, att de har fri förfoganderätt över uppfinningen med den begränsningen, att enligt lagen om arbetstagares uppfinningar paragraf 5 arbetsgivaren har förtursrätt att inom 4 månader köpa uppfinningen om den tillhör arbetsgivarens verksamhetsområde.

Punkt 5. Som redan påpekats under punkt 1 ovan och som fö framgår av förslagskommitténs svar behandlas ärenden rörande eventuella patenterbara uppfinningar inte av förslagskommittén i annan mån, än att en bedömning görs innan förslaget översänds till patentavdelningen.

Fredrik Szemere

Gunnar Magnusson:

## Avtalstext kan nog de flesta läsa

— men följderna för förslagsställaren och samhället går bara

## att gissa

Först vill jag säga, att jag uppskattar den öppna diskussion som varit mellan Mikko Andersson, Bjarne Brodin (Ald) och mig innan kommittén sammanställde vidstående redovisning av sin policy för tjänstemännens förslagsverksamhet.

I denna diskussion framkom att kommittén har i uppdrag att se över nuvarande regler, och om jag uppfattat det rätt, så att förslagsställarens "civil"-rättsliga intressen bättre tas till vara. Med detta vill jag endast konstatera, att de misstag som föranlett mig att ställa frågor dock synes ha lett till ett sent, men "ändock uppvaknande".

Av redovisad policy framgår:

- När ett förslag inlämnas, sker ingen bedömning ur A, B, eller C-tillhörighetssynpunkt.
- Någon som helst bedömning eller frågeställning till för-

slagsställaren för att ta ställning till ett förslags ev konfidentiella behandling förekommer icke.

- Det bör noteras att kommittén yrvaket frågar sig om ett inlämnat förslag bör behandlas konfidentiellt. Om

## GULDKLOCKA OCH 6200 KRONOR I MÖLNDAL



MÖLNDAL (Kontakten) En tju-sig guldklocka och titeln Årets Förslagsställare fick MÖ/MI/VtsC Stig Andersson för sin geniala lösning av ett stort och svårlöst problem med en saltbadsugn här på MI-divisionen. I denna ugn sammanfogas aluminiumdetaljer genom att ned-sänkas i ett 600-gradigt saltbad. Problemet med ugnen var att saltet stelade och att de dyra elektrodena fick bytas väldigt ofta. Det hela berodde på för då-lig cirkulation i saltbadet. Genom en komplettering i elin-stallation blev det bättre fart på vätskan, och Stig hade där-med löst ett problem som inte ens tillverkaren av saltbadsug-nen hade klarat av.

— Det fungerar fortfarande, och har reducerat omkostnader-na en hel del, säger Stig, som förutom guldklockan fick 6 200 kr för sitt förslag. Fast dom pengarna fick han dela med Mundebo.

Kerstin Rutgersson



## Lite av varje

**ETT LEVANDE BEVIS.** Thomas Persson har slutat på Vt 414 hos LME i Kristianstad. Tacktal och blommor blev det som sed är, men också något mera ovanligt. . . en livs levande get.

**TEXTTELEFON.** Uppskattningsvis 7 000 svenskar har behov av den texttelefon televerket introducerar i år som ett bidragsberättigat hjälpmedel åt hörsel- och talskadade efter årsskiftet. DIATEX heter apparaten.

**LME EN STJÄRNA.** Vid sidan av Electrolux skymtar i dag LM Ericsson som stjärnan bland verkstadsföretagen. Genom förnyelse, utveckling av AXE-systemet, har LME byggt upp en mycket trygg framtid åt sig. (Uno Sköld i Sv.D.)

**SKYTTENYTT.** Söndagen den 13 maj är det korpsskjutning på Lövsta i gevärsskytte. KCM går lördagen den 8 september.

**TJÄNSTEMANNALÖNER.** Den 7 maj lämnade företaget de individuella löneförslagen etc till SIF vid LME/HF. Den 23 maj skall de nya lönerna vara klara för att betalas ut i juni. Det generella tillägget på 4,5 procent utbetalas då retroaktivt från februari.

**STÄMMAN.** Onsdagen den 30 maj hålls LME:s bolagsstämma i mässhallarna i Älvsjö.

**M-SPÅN FRÅN METALL.** Metalls drygt 3 500 medlemmar i Katrineholm och Vingåker har numera sin egen tidning, M-spån. Minst fyra gånger om året skall den komma ut. Bland de sex "redaktörerna" återfinns Göran Nilsson från LME i Katrineholm.

**HÖGRE LÖN I VISBY.** Ett 100-tal anställda vid LME:s fabrik i Visby kompenseras nu med högre löner för att de jobbar med "monotona och tråkiga" jobb.

**HÖGRE LÖN I KATRINEHOLM.** Övergången till ny teknik (elektronik) har inneburit sänkt lön för många hos LME i Katrineholm. Efter ett års förhandlingar mellan Metall och Verkstadsföreningen nåddes en uppgörelse som innebär ett retroaktivt påslag för ca 300 anställda. 50 000 kronor finns att dela på; hur mycket var och en får beror på hur länge vederbörande jobbat med den nya tekniken.

**V-KLUBBARN I DELSBO OCH SÖDERHAMN.** "Nya arbeten förläggs till Delsbofabriken och nyanställningar sker. Om inte företaget beslutar att lägga produktionen i Delsbo så måste en omfördelning ske mellan fabriken av de arbeten som nu finns. Innan ytterligare nyanställningar sker i Söderhamn, så skall i Delsbofabriken anställas lika många proportionellt i förhållande till Söderhamnsfabrikens nyanställningar". Det här är ett uttalande som gjorts gemensamt av v-klubbarna hos LME i Delsbo och Söderhamn.

## LME i Katrineholm:

# MÅNGA DÖDA OCH SKADADE

**Flyglarm över Katrineholm. Bomber fälls. LM-fabriken har fått stora skador och det brinner på flera håll i fabriken. Många dödas och skadas. Verkskyddet träder i funktion. Detta hände lördagen den 10 mars.**

Vad som sker är en verkskyddsövning av ny typ som provas för första gången i landet. Under våren skall ytterligare två sådana här övningar genomföras, i Falkenberg och i Skellefteå. Därefter skall ett schema utarbetas över hur den slutliga övningen skall gå till.

Övningarna skall genomföras vart fjärde år på vart och ett av landets 700 verkskydd efter en rullande plan.

Verkskyddet är sammansatt av olika tjänstegrener. Det finns verkskyddsledning, sambandspersonal, räddningsgrupper, brandgrupp och samariter med sjukvårdsutbildning. Inom LME i Katrineholm är ett 50-tal personer inblandade.

— Inte minst i händelse av katastrofer under fredstid utgör verkskyddet en betydelsefull faktor genom utbildad personal med tillgång på utrustning klar



Verkskyddskonsulent Tage Sjöström, LME/HF, var mycket nöjd med övningen.

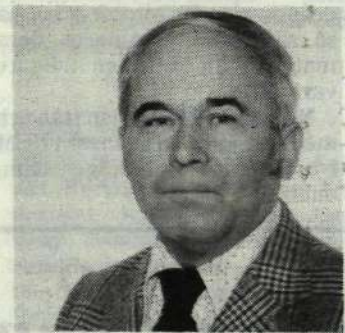
att omedelbart sättas in. En sådan här tillämpad övning är enda möjligheten att få ett fungerande verkskydd, säger verkskyddskonsulent Tage Sjöström (LME/Dphv) till KONTAKTEN.

Övningen var mycket realistisk. Bland annat rasade ett skyddsrum in och ett stort antal människor blev instängda. De togs ut genom en liten lucka i betongväggen. De många bränderna i lokalerna satte släckningspersonalen på verkligt hårda prov. Medvetlösa och nedblodade människor togs omhand av sjukvårdspersonal. Vid LM-entrén väntade ambulanser som med tjutande sirener förde de skadade till kommunens sjukhus.

Byrådirektör Nils Bågenholm ledd den stora övningen. Inbjudna var ett stort antal representanter för civilförsvaret och länsstyrelser över hela landet.



Rune Nilsson behandlas av Evert Gustavsson, Ivan Andersson och Göta Berglund. Foto: Göran Lindberg, LME/KH.



Gunnar Magnusson arbetar med intendenturfrågor inom LME:s avdelning för ekonomi- och administration.

kommitténs ledamöter är så totalt omedvetna om sitt påtagliga ansvar, får väl detta skyllas på den helt ansvarsfria avtalsskrivning som våra löntagarorganisationer för ett antal år sedan skrev på med förbundna ögon.

Jag konstaterar alltså, att när förslagsställarens "kanske uppfinning" valsat runt i företaget några veckor, går den till ev prövning. Förslaget är nu "de mångas egenhet". Så vida jag förstått går inget förslag före förslagskommitténs möte, i remiss till patentsakkunnig. Ingår sådan ledamot i förslagskommittén, om inte, hur avgöres då ett ärendes ev uppfinningsstatus.

Om ett förslag är av C-karakter (vilket jag skulle tro minst 50 % av alla förslag till alla förslagsnämnder i landet utgör) och således faller utanför bolagets kommer-

siella verksamhet, men som förslagskommittén anser användbart i bolagets driftorganisation, erhåller förslagsgivaren en "ersättning" här för.

Men därmed är också bolagets intresse slut. Tanken att en IDE som passar i det egna företaget torde passa även i annan verksamhet förefaller inte ha försvävat avtalskrivarna.

Alltså stannar all kreativitet inom de stora staketen i vårt land, undra på att man bitterligen konstaterar att svensk uppfinnaranda dör ut. Hur många belönade förslag kommer till ett förverkligande inom LME och hur många förslag vidarebefordras inom världskoncernen och får en omfattande användning? Förslagsställaren har kanske fått 250:- kr men intäkten för bolaget under en tioårsperiod kanske är 100-tusentals kr.

Många förslag finner givetvis vägen ut, men sällan till idégivarens förmån. Istället blir det, som också inträffat, smartare affärsmän som tar hem potten.

Patentavdelningen inleder med påståendet att alla förslag som misstänks innebära patentbara uppfinningar alltid behandlas konfidentiellt. Jag har aldrig ifrågasatt patentavdelningens konfidentiella behandling av sina ärenden. Men vägen över förslagskommitténs bord är

lång och som vi ser aningslös.

Fortfarande talas bara om patent. Mönsterskydd eller annan bevakning av förslagsställarens "civil"-rättsliga ställning berörs icke, trots min utförliga fråga "Vad är uppfinning?"

Patentavdelningen talar vidare i sin punkt 4 om missförstånd betr ersättning enl avtal för förslag och uppfinningar.

Vad jag i första hand talar om, är skydd och ersättning för C-förslag, som på ett eller annat sätt kan och bör skyddas till idégivarens förmån utanför bolagets staket.

Till avtalstexten betr ersättningar för uppfinningar vill jag foga nedanstående ur STU-s handbok "UPPFINNARE STU informerar" 4: de upplagan sid 13:

En tvingande bestämmelse i lagen är att uppfinnaren är berättigad till skäligen ersättning. Denna bestämmelse kan icke sättas ur kraft genom någon på förhand träffad överenskommelse mellan arbetsgivaren och arbetstagarerna. Om man inte kan enas om ersättningens storlek kan vilkendera parten som helst hänskjuta frågan till en särskild av Kungl. Maj:t tillsatt nämnd. "Statens nämnd för arbetstagarers uppfinningar".

Om en arbetstagarare däremot efter uppfinningens tillkomst förklarar sig godta viss ersättning såsom skäligen, är han givetvis bunden därav.

Detta gäller alltså, såväl A, B som C-uppfinning och går således ej att avtalsmässigt sätta ur spel.

## Inte bara inom LME. . .

Något håller dock tydligen på att hända, inte bara inom LME. . .

Som framgår av artikel i Dagens Industri (Nr 22 den 29 mars 1979) så försöker man inom Bacho Ventilation ta nya grepp inom förslagsverksamheten. En del däri är verkligen en bit på rätt väg.

Det är dock betecknande att vad man hoppas på är en "ny skiftnyckel" i förslagsskörden. Tror våra fackrepresentanter att den förslagsställaren skulle få en skäligen ersättning inom förslagskommitténs nuvarande avtalsregler. Jag anser det i varje fall inte.

## Tankar som välkomnas. . .

I förslagskommitténs sista två stycken finns tankar som måste välkomnas, och som i varje fall inte jag förut blivit delgiven. Tankarna bör närmare utvecklas och förankras hos våra chefer och därmed tillförsäkra förslagstänkaren den rättssäkerhet som måste garanteras.

Det syns också angeläget, att förslagskommittén t ex efter två år efter det att ett förslag antagits, gör en uppföljning för att bevaka hur förslaget förverkligats inom koncernen och om gi-

ven ersättning var vettigt avvägd!

Jag beklagar att jag inte lyckats väcka någon fackrepresentant till genmäde. (Yngve Sundblad, SIF-klubben LME/HF, meddelar vid pressläggningen, att klubben vill göra ett inlägg. Detta införs i nästa KONTAKTEN — red.)

Till 1978 års förslagsställare i Mölndal, Stig Andersson, vill jag framföra en gratulation. Ett telefonsamtal med honom avslöjade dock,

— att förslaget troligen är en patenterbar C-uppfinning

— att förslagskommittén inte överfört ärendet till patentavdelningen

— att förslagställaren inte reflekterat över sin "formels" värde utanför bolaget.

LME har betalt 6 200 kronor för en charmant lösning av ett problem på MÖ/MI, en lösning som torde vara lika värdefull för andra industrier världen runt.

Att taga en, kanske stor, uppfinning i "beslag" för en "struntsumma", visar att förslagsverksamheten inom svensk industri snarast måste reformeras.

Till Stig vill jag ge följande råd: tag omgående kontakt med STU (Styrelsen för Teknisk Utveckling). Där finns mycken kunskap och mycken vilja att hjälpa till. Både tekniskt och ekonomiskt och under full konfidentiell behandling. Telefon till STU är 08/744 51 00.

Med bästa hälsningar  
Gunnar Magnusson



# Koncernsport

## PINGIS-KCM

### Junior från Rifa tog två titlar

Djurgårdsjuniorer Görgen Södergren jobbandes på Rifa i Kista i norra Stockholm blev ny dubbelkoncernmästare i bordtennis lördagen den 24 mars i Karlskrona. Görgen tog det säkra före det osäkra och lade beslag på både senior- och juniortitlarna. På spinsidan fortsatte det sedvanliga finalspelet mellan Lisbeth Bäck från Mölndal och Anna Fagerström från Borås. Och precis som så många gånger förr var det Lisbeth som vann.



Så här ser han ut — vår nye koncernmästare i bordtennis, Görgen Södergren från Rifa i Kista. Görgen imponerade stort och vann både senior- och juniorklassen.

Herrdubbeln togs hem av SRA/Kista genom paret Sören Sörberg och Anders Nysätter medan Carl-Olov Jonsson från Söderhamn blev mästare i oldboysklassen. Den nyinstiftade lagtävlingen, som inte lockade till något större deltagande, erövrades av LME/HF.

Inte i någon av sina fem matcher — i senior- och juniorklassen — blev Görgen Södergren

tvingad till skiljeset. Han var med andra ord tämligen suverän och en fullt värdig efterträdare till forne koncernmästaren Sven-Åke Edberg från Söderhamn. Att Edberg inte deltog beror på att han slutat på LME.

I seniorfinalen slog Görgen tillbaka Kjell Andersson/Söderhamn med 21-17, 21-12 och i juniorspelet vann Rifaiten över Stefan Lundell/Ingelsta med 21-12, 21-16 och över Alf Pettersson, Visby, med 21-8, 21-9.

Lisbeth Bäck från Mölndal stod inte att hejda i damturneringen. Nu vann hon sin fjärde raka mästerskapstitel efter 21-9, 21-11 mot boråsiskan Anna Fagerström.

Betydligt jämnare blev det i oldboysfinalen mellan de två söderhamnarna Carl-Olov Jonsson och Kjell Risberg. Det var först efter skiljeset som Jonsson lyckades vinna med 22-20, 17-21, 21-10.

SRA-duon Sörberg/Nysätter spelade dubbelfinalen mot Mats Hagberg och Kjell Andersson från Söderhamn. Stockholmarna blev mästare efter setsiffrorna 21-13, 21-10.

Att pingis är en populär sport bevisades kanske bäst av att hela 18 olika LME-enheter hade anmält sig till spel — nämligen

Ingelsta, Huddinge, SRA/Kista, Borås, Ellemtel, Norrköping, Rifa/Kista, Rifa/Kalmar, Oskarshamn, Olofström, LME/HF, Katrineholm, Kristianstad, Söderhamn, Bollmora, Mölndal, Visby och Karlskrona.

### RESULTAT

**HERRSINGEL:** 1) Görgen Södergren, Rifa/Kista, 2) Kjell Andersson, Söderhamn, 3) Anders Nysätter, SRA/Kista. **Semifinaler:** Södergren-Nysätter 21-17, 21-18, Andersson-Risberg, Söderhamn, 21-15, 17-21, 21-18. **Final:** Södergren-Andersson 21-17, 21-12;

**HERRDUBBEL:** 1) Sören Sörberg/Anders Nysätter, SRA/Kista, 2) Mats Hagberg/Kjell Andersson, Söderhamn, 3) Tomas Emanuelsson/Benny Eruksson, Mölndal. **Semifinaler:** Hagberg/Andersson — Eriksson/Emanuelsson 21-16, 23-21, Sörberg/Nysätter — Olle Pettersson/Leif Wahlström, Söderhamn, 21-12, 21-13. **Final:** Sörberg/Nysätter — Hagberg/Andersson 21-13, 21-10;

**DAMSINGEL:** 1) Lisbeth Bäck, Mölndal, 2) Anna Fagerström, Borås, 3) Anna-Marie Eneroth, Kristianstad. **Semifinaler:** Bäck-Eneroth 21-11, 21-10, Fagerström-Lena Weg-

dahl, HF, 27-25, 21-13. **Final:** Bäck-Fagerström 21-9, 21-11;

**OLDBOYS:** 1) Carl-Olov Jonsson, Söderhamn, 2) Kjell Risberg, Söderhamn, 3) Stefan Chmielnik, Rifa/Kalmar; **Semifinaler:** Risberg-Chmielnik 21-9, 21-14, Jonsson-Carl-Heinz Clausen, HF, 21-11, 15-21, 22-20. **Final:** Jonsson-Risberg 22-20, 17-21, 21-10;

**JUNIORER:** 1) Görgen Södergren, Rifa/K, 2) Stefan Lundell, Ingelsta, 3) Alf Pettersson, Visby;

**LAGTÄVLINGEN:** 1) LME/HF, 2) Borås. **Final:** HF — Borås 3-0.

## "Boss" för damidrotten utsedd Nästa års mästerskap spikade

Anne Clausen vid LME/HF invaldes som ny ledamot av VU då LME-Företagens Idrottsförbund hölls årsmöte i Karlskrona lördagen den 24 mars. Hon skall ha hand om koncernens damidrott och valdes på två år. I övrigt omvaldes som ordförande Yngve Oretun, SKV Sundbyberg, samt kassören Anders Klingberg, LME/HF.



Det här är Anne Clausen från LME/HF. Ny ledamot av VU i LME-Företagens Idrottsförbund där hon har en helt ny funktion, nämligen att leda koncernens damidrott. Anne har en lång meriterande idrottslig bakgrund, bl a är hon flerfaldig koncernmästarinna i bordtennis.

Vid årsmötet fastställdes vidare programmet för koncernmästerskapen 1980 — olympiaåret:

- Skidor, längdåkning = arrangör SRA/Kista i Stockholm med Östersund som reserv.
- Korpockey = arrangör Visby.
- Fotboll = arrangör Mölndal.
- Friidrott inklusive mångkamp = arrangör Ingelsta.
- Tennis = arrangör LME/HF.
- Volleyboll = arrangör Ronneby.
- Squash = arrangör LMF i Helsingfors, Finland, med Mölndal som reserv.

En nyhet är att B-turneringarna i handboll och korpockey försvinner. Det blir alltså med nuvarande vokabulär bara "A-turneringar" i fortsättningen. Där kommer man att spela i grupperier för att varje lag på så sätt skall garanteras flera matcher, än vad som tidigare varit fallet.

Nytt är också att man från och med 1981 inför en ny klass i KCM i badminton — nämligen damdubbel.

### BADMINTON-KCM

## Säga vad man vill - men visst kan dom i "Pinan" lira med fjäderboll

Badminton verkar vara något av en "nationalsport" i örlogsstaden Karlskrona — åtminstone att döma av årets koncernmästerskap som kördes veckoslutet 24-25 mars. Av åtta möjliga titlar lade arrangörerna beslag på fem, en mycket bra utdelning. Av de återstående vanns två av Ingelsta och en av LME/HF. Det var 15 koncernenheter som anmält sig till spel och mest långväga resenärer var gänget från SKV i Piteå.

Titelförsvaren i herrsingel, Gunnar Salnäs från Karlskrona, hade inte legat av sig sedan sist. Nu fick han i finalen möta klubbkamraten Tommy Andersson. Efter en hård tresetare segrade Salnäs med 11-15, 15-10, 15-11.

I herrdubbel var karlskronaparet Salnäs/Andersson klart bäst, men hade vissa bekymmer i finalen mot söderhamnarna L-G Norlin och T Persson. Blekingevinsten skrevs med 10-15, 15-4, 15-9.

I Rosemarie Göthbergs frånvaro — hon från SRA/Kumla —



Karlskrona är LME-koncernens dominerande badminton-enhet. Och skicklige koncernmästaren Gunnar Salnäs är blekingarnas klarast lysande stjärna.

visade Lena Byrge från Ingelsta att hennes andraplacing i damsingel klass 1 vid tidigare KCM inte var någon tillfällighet. Lena final slog överraskningen Monica Eriksson från Ellemtel med 11-5, 11-1.

Ingelsta vann också damsingel klass II genom Erna Melin, som final slog Birgit Friare från Kabmatic i Stockholm med 11-5, 11-3.

LME/HF vann sin enda titel i klassen mixed seniorer, där stockholmarna för övrigt tog de tre främsta platserna. Guldmedaljerna gick till Margareta Jacobsson och Lars-Åke Selin som segrade i finalen med 12-15, 15-8, 15-11 mot Elisabeth Eriksson och Björn Andersson.

Hela tre titlar spelades hem av Bernt Ohlsson från Karlskro-

**Fotnot:** "Pinan" är svenska flottisters litet vanvördiga smeknamn på Karlskrona. Här "pinan" man t ex under värnplikten.



Två glada tjejer i pingis-KCM. Till vänster ständiga koncernmästarinnan Lisbeth Bäck från Mölndal och till höger den lika ständiga tvåan Anna Fagerström från Borås.

Text: Göran Hannerz

Foto: Barbro Westermark, LME Karlskrona



## I pension

Medarbetare som fått koncernens guldmedalj införs i denna spalt.

**ARNE ADEBY**  
HF/Vt 13  
Silver 1977  
Anställd  
1929  
Pension  
1/1 1979



**TORRE ENGSTRÖM**  
BO/BTC  
Guld 1973  
Anställd  
1939 (HF)  
Pension  
1/1 1979



**WALTER PEGERT**  
HF/X/AmC  
Guld 1971  
Anställd  
1935  
Pension  
1/1 1979



**ERIK VRANG**  
MÖ/MI/VaU  
Guld 1973  
Anställd  
1938 (HF)  
Pension  
1/1 1979



**GEORG LARSSON**  
KK/T/Rmr  
Guld 1977  
Anställd  
1947 (HF)  
Pension  
1/2 1979



**ELIN MATTISSON**  
HF/Vt 363  
Guld 1976  
Anställd  
1944  
Pension  
1/2 1979



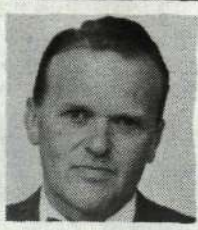
**TOR RUBIN**  
VH/FotC  
Guld 1972  
Anställd  
1936 (HF)  
Pension  
1/2 1979



**ROLF STJERN-GREN**  
VH/Fpm  
Guld 1975  
Anställd  
1941 (HF)  
Pension  
1/2 1979



**SIXTEN GUSTAVSSON**  
KK/TVkC  
Guld 1972  
Anställd  
1936 (HF)  
Pension  
1/3 1979



**ESTHER SVENSSON**  
HF/Vt 37  
Guld 1976  
Anställd  
1952  
Pension  
1/3 1979



**BÖRJE ROSELL** som gick i pension den 1 december 1978, hade tjänsten X/Pla vid HF.

## Tack

## Födelsedag

Hanses Gösta, PJ/X/IxpC  
Åkerblom Olof, PJ/X/Ihv  
Eklund Rune, KK/Trf  
Machlin Erik, KK/T/End  
Hedlund Solweig, MÖ/MI/Gkp  
Ryr Arne, BO/G/ArG

Olsson Alvar, TKS/M (DpubC)  
Fredriksson Åke, Xr  
Oguz Salih, X/Yg  
Bergström Stig, ÅL/Ade  
Pettersson May, X/Gdj

## Pension

Fridh Robert, TN/L 74  
Nordlund Sture, Vt 37

## Vänligt deltagande

vid min makes och faders, Joel  
Lundgren, f d Vt 18, bortgång  
Elisabeth Lundgren Åke

vid min makes, Martin Wahlström, f d GV (planeringen), bortgång

Aina Wahlström

na. Han vann oldboysklassen i singel, dubbel och mixed. Par-kamraterna hette Stig Nyman och Eva Lindström.

Karlskrona segrade för resten tredubbelt i tre klasser — herrsingel, oldboys singel och oldboys dubbel.

## RESULTAT

**HERRSINGEL:** 1) Gunnar Salnäs, Karlskrona, 2) Tommy Andersson, Karlskrona, 3) Jan-Eric Sandgren, Karlskrona. **Semifinaler:** Salnäs—Sandgren 18—17, 15—3, Andersson—Sten Remdahl, HF, 15—2, 15—2. **Final:** Salnäs—Andersson 11—15, 15—10, 15—11;

**HERRDUBBEL:** 1) Salnäs/Andersson, Karlskrona, 2) Persson/Norlin, Söderhamn, 3) I Rautio/B Örjas, Bollmora. **Semifinaler:** Salnäs/Andersson—L Malmberg/P Helén, Bollmora, 15—8, 15—3, Persson/Norlin—Rautio/Örjas 18—13, 11—15, 17—16. **Final:** Salnäs/Andersson—Persson/Norlin 10—15, 15—4, 15—9;

**DAMSINGEL, KLASS I:** 1) Lena Byrge, Ingelsta, 2) Monica Eriksson, Ellemtel, 3) Ann Jinklev, HF. **Semifinaler:** Monica Eriksson—Elisabeth Eriksson, HF, 11—10, 11—2, Byrge—Jinklev 11—7, 11—2. **Final:** Byrge—Monica Eriksson 11—5, 11—1;

**DAMSINGEL, KLASS II:** 1) Erna Melin, Ingelsta, 2) Birgit Friare, Kabmatic, 3) Eva Lindström, Karlskrona. **Semifinaler:** Melin—Lindström, 12—9, 11—8, Friare—K Pettersson, Ingelsta, 11—3, 11—2. **Final:** Byrge—Friare 11—5, 11—3;

**MIXED, SENIORER:** 1) Margareta Jacobsson/Lars-Åke Selin, HF, 2) Elisabeth Eriksson/Björn Andersson, HF, 3)

Gunvor Andersson/Stefan Lycksen, HF. **Semifinaler:** Jacobsson/Selin—Andersson/Lycksen 15—3, 15—7, Eriksson/Andersson—Eva Lundberg/B Widén, Ellemtel, 15—12, 15—12. **Final:** Jacobsson/Selin—Eriksson/Andersson 12—15, 15—8, 15—11;

**OLDBOYS, SINGEL:** 1) Bernt Ohlsson, Karlskrona, 2) Ove Esbjörnsson, Karlskrona, 3) Stig Nyman, Karlskrona. **Semifinaler:** Ohlsson—K Stenqvist, Bollmora, 15—0, 15—1, Esbjörnsson—Nyman 15—0, 15—7. **Final:** Ohlsson—Esbjörnsson 15—6, 15—1;

**OLDBOYS, DUBBEL:** 1) Nyman/Ohlsson, Karlskrona, 2) Esbjörnsson/R Lindqvist, Karlskrona, 3) H Pålsson/G Pettersson, Karlskrona. **Semifinaler:** Nyman/Ohlsson—J-E Svensson/K Bernestad, Karlskrona, 15—7, 15—3, Esbjörnsson/Lindqvist—Pålsson/Pettersson 15—3, 15—2. **Final:** Nyman/Ohlsson—Esbjörnsson/Lindqvist 15—11, 15—7;

**OLDBOYS, MIXED:** 1) Eva Lindström/Bernt Ohlsson, Karlskrona, 2) Birgit Friare/Fritz Kulhanek, Kabmatic. **Final:** Lindström/Ohlsson—Friare/Kulhanek 15—10, 15—4.



Flickorna från Ingelsta skötte sig med den äran i KCM i badminton: Här mottar nybakade koncernmästarinnan Lena Byrge förstapriset av Gösta Larsson, platschef vid Karlskronafabriken.

## LEDIGA PLATSER

Tjänstemannaområdet • Förfrågningar och ansökningar behandlas konfidentiellt

Till vår Intendenturavdelning söker vi

## KONTORSELEV

för intern postdistribution.

Kontaktman: HF/Pa Marita Petersson, tfn 08/(71)9 2051.

Avdelningen för leveransplanering — T/Po

## GRUPPCHEF

Gruppens arbetsområde omfattar

- sammanställning av leveransenheter
- avrop för leverans
- bevakning av icke bristtäckta order
- jagning av kompletteringsleveranser för bristtäckning från TV m fl
- handläggning av inköp knutna till kundorder
- redovisning av leveranstidbesked till försäljarna

Gruppen disponerar avancerade ADB-hjälpmiddel som till en del är bildskärmsbaserade.

Några års LME-erfarenhet helst från tillverkningsplanering eller försäljning erfordras.

Kontaktman: HF/Pa A L Wiberg, tfn 08/(71)9 2026.

X/A — Avdelningen för komponenter och byggsatt till laboratoriet

## KONTORIST

för maskinskrivning och allmänna kontorsgöromål samt tidrapportering m m. Kunskaper i engelska är meriterande.

Kontaktman: HF/Pa Marita Petersson, tfn 08/(71)9 2051.

BO/Ge

## INGENJÖR och/eller EKONOM

att för produkter inom området abonnentutrustningar

- delta i systemarbete vid framtagning av nya produkter
- svara för tekniska-ekonomiska analyser av existerande och planerade produkter
- svara för kontakter mellan Dpe, verkstädernas kalkylinstanser och konstruktionsinstanser.

Flerårig erfarenhet från systemavdelning eller produktkalkylation inom LME.

Kontaktman: BO/GiC Bertil Palerius, tfn (742) 4121.

LMS söker

## ANLÄGGNINGSCHEF till SAUDIARABIEN

Arbetet innebär ledning och administration av installations- och serviceverksamheten. Erfarenhet av arbetsledning inom el/telebranschen, kompletterad med ekonomiskt och administrativt kunnande samt goda kunskaper i engelska erfordras.

Kontaktman: LMS/PC Lage Sjöberg, tfn (742) 4292.

SKV — Laboratorium för plastmaterial i Älvsjö

## LABORATORIEINGENJÖR

för

- allmänt laboratoriearbete inom det polymertekniska området
- extrusionstekniska undersökningar
- materialundersökningar på polymer- och färdigprodukter, huvudsakligen på kabel och tråd

Utbildning helst inom det polymertekniska området med examen från gymnasium eller högskola, gärna kompletterad med några års erfarenhet från industrin.

Ca 2 års placering i Älvsjö därefter vara beredd att flytta till någon av tillverkningsenheterna i Hudiksvall eller Piteå.

Närmare upplysningar lämnas av Willi Dick, 08/(71)9 3872.

Kontaktman: SKV/K/PC Sven Mindus, tfn 08/28 2860.

I — Intendenturavdelningen söker för

## LOKALPLANERING

resultatmedvetna och självständiga medarbetare med kännedom om arbetsmiljöfrågor inom kontor och laboratorium.

Erfarenhet av ritteknik samt någon kännedom om datahantering önskvärd.

Kontaktman: HF/Pa Marita Petersson, tfn 08/(71)9 2051.

X/Uh — Avdelningen för systemkonstruktion 3

## I ADMINISTRATÖR till AXE-FELCENTRAL

Under våren kommer ett nytt och mer avancerat datorhjälpmedel att tas i drift. I samband med introduktionen av detta söker vi en medarbetare med inriktning på administrativa arbetsuppgifter och med allmänna kunskaper i ADB. Telefonikunnande, gärna AXE, är en bra bakgrund.

## II SYSTEMPROVARE AXE

- Specificera maskinvara för nya projekt.
- Ta fram provmetoder och program för provning av nykonstruktioner.
- Delta i beställning och leveransuppföljning.
- Prova nya konstruktioner tillsammans med tidigare konstruerad maskinvara.
- Sätta ny maskinvara i drift.

Erfarenhet av och intresse för maskinvara och telefoni är en bra bakgrund.

Kontaktman: HF/Pa Göran Henriksson, tfn 08/(71)9 4849.

R — Reklamavdelningen

## Avdelningssekreterare

En rörlig och omväxlande sekreterarbefattning inom en servicebetonad avdelning. Flera självständiga arbetsuppgifter och mycket kontakt med både svenska och utländska koncernenheter och utomstående konsulter och leverantörer.

Goda kunskaper i engelska är ett krav.

Kontaktman: HF/PaC A-L Edestig, tfn 08/(71)9 2358.

Lediga platser i övrigt, se anslagstavlor och platsjournal.



## Venus Bilo från 1933

En av de första svenska bilfabrikerna var GEA, ägare Gustaf LM Ericsson, son till Lars Magnus Ericsson. Fabriken låg i Liljeholmen och man konstruerade bl a en kedjedriven bil med 6-cyl motor, som på grund av sin storlek fick namnet "Ormen Långe". Bilden här visar fabrikörens sista bilskapelse "Venus Bilo". Den är byggd på ett Volvochassi och blev klar 1933. Skärmarna innehöll fack för bagage, reservhjulet fungerade som stötfångare bak. Det är Gustaf LM som demonstrerar. (Ur "Svenskarna och deras bilar" av Gert Ekström vid Tekniska Museet.)



## Glatt möte i Ingelsta

Klubbordförande Hervor Eriksson vid Ingelstafabriken gjorde för ett år sedan ett studiebesök hos LME i Brodmeadows och Morwell, Australien och träffade då Thomas Chalkley och Carol Thomson. Bekantskapen har nu återknutits med de två fackliga representanterna från Australien. Under februari befann de sig i Sverige och besökte LME:s IN- och IK-enheter inom Ingelstafabriken i Norrköping. Bilden här vid det tillfället med Hervor Eriksson i mitten. Gästerna tog sig också en titt på elektronikfabriken i Älvsjö och Centrallagret i Flemmingsberg och naturligtvis ingick också diskussioner med representanter för fack och företag vid LME-enheterna.



## Minister i Saudi

Kommunikationsminister Anitha Bondestam gästade i april Saudi-Arabien, där hon bl a besökte AXE-stationen i Al Ulaya och Philips-LME-campen utanför Riyadh.

I Al Ulaya guidades hon av australiensaren Kevin Casey (t h) från LME:s saudi-kontor. Närvarande var bl a Saudis biträdande PTT-minister Faisal Zaidan, Sveriges ambassadör C A Bielke och chefen för vårt saudi-kontor Henrik Johansson (ses snett bakom Bondestam).

Den svenska ministern togs emot av Saudi-Arabien kung Khalad i Riyadh under sin fyra-dagarsvistelse i landet. Besöket uppmärksammades i pressen, bl a i tidningen Arab News.



Sparar vi el så sparar vi olja: släck t ex onödigt belysning och släng av maskiner och apparater som går på tomgång.

SJU PROCENT AV VÅR ENERGIÖRRBRUKNING!!  
 Sverige måste spara olja eftersom den inte räcker till om vi fortsätter med vår alltför höga förbrukning. Regeringen har begärt att vi alla skall hjälpa till att spara energi — på jobbet och i våra hem.  
 Inomhustemperaturen rekommenderas till högst 20°C av energisparkommittén. Håller vi den temperaturen har vi sparat sju procent av vår energiförbrukning.

Ditt intresse är väckt och redhyser förhoppning om att det hjälper i sig den minut det tar att läsa nedanstående ovanligt viktigt meddelande om att vi måste spara

## Nästan en premiär

Styrelsen för LM Ericsson besökte i slutet av januari dotterbolaget Rifas anläggning i Stockholm. Och det var första gången sedan bolaget blev helägt av LME, vilket hände 1947, alltså för 32 år sedan. Kalmar-fabriken däremot har styrelsen ägnat sin uppmärksamhet betydligt senare och det var i slutet av 60-talet.

Syftet med besöket nu var att styrelsen skulle få information om den satsning som görs inom koncernen vad gäller mikroelektronik.

Bilden visar produktionschefen Johan Berg vid en maskin där man bl a trycker ledningsmönster på substrat i tjockfilmsteknik. Bredvid Borg står Peter Wallenberg, längst ut till vänster ses arbetstagarrepresentanten Åke Andersson från Karlskrona-fabriken och snett framför honom återfinns styrelsens ordförande Björn Lundvall. Ytterst uppe till höger finner vi koncernchefen VD Björn Svedberg och bredvid honom i vit rock Rifas VD Torsten Skytt och snett framför honom LME:s Hans Sund.

På tidningens 1:a sida och i ledaren på sidan 2 behandlas dotterbolaget Rifa och satsningen på mikroelektroniken. Prognoser pekar på en fortsatt snabb utveckling inom detta teknikområde. Integrerade kretsar (IC-kretsar) får ett allt större användningsområde bland annat i många mekaniska/elektromekaniska konstruktioner.

Nu är tidningen vänd . . .

### REDAKTIONSOMBUD:

BORÅS Georg Skoog • HUDIKSVALL Ulf Mickelsson • INGELSTA Karl-Ulrik Nilsson • KARLSKRONA Barbro Westermarck • KARLSTAD Thomas Sigfridson • KATRINEHOLM Göran Lindberg • KRISTIANSTAD Gunnar Holm • OSKARSHAMN Lars-Erik Enarsson • SÖDERHAMN Rune Kjellberg • VISBY Eva Boberg • ÖREBRO Nils Brewitz • ÖSTERSUND Håkan Sjölander • MÖLNDAL Kerstin Rutgersson • PITEÅ Jarl Sundkvist • LMS/TYRESÖ Thord Andersson • RIF/KISTA Karin Manhem Tåkten • SKV/SUNDBYBERG Sven Mindus • SKV/ÄLVSJÖ Hans Nordengren • TCN/NYKÖPING Hans Segnestam