

Kontakten

Nr 1

Januari/Februari 1980

Ärgång 41

INFORMATIONSTIDNING FÖR LM ERICSSON MED DOTTERBOLAG

Koncernen i Sverige: PERSONALÖKNING andra året i följd

Vi blev drygt 300 flera inom Ericssonkoncernen i Sverige under förra året och är därmed uppe i 27 226 anställda. Det är andra året i följd med en personaltillväxt. 1978 låg den på något över 200.

Även om arbetarsidan ökat på en del enheter så fortsätter minskningen av kollektivanställda, om än i betydligt lägre grad än tidigare. Det är alltså tjänstemännen som blivit flera totalt inom koncernen.

Se i övrigt sammanställningen nedan samt karta och tabeller på sista sidan.

Moderbolaget har nu nära 20 100 anställda och dotterbolagen SRA, RIF, SKV, LMS och EUA tillsammans drygt 7 130.

Inom moderbolaget har tjänstemännen blivit 295 flera, medan de kollektivanställda totalt minskat med 44. Det är visserligen ett negativt tal, men för två år sedan rasade arbetarstyrkan ned med nära 500 enbart inom moderbolagets fabriksenheter.

Hos dotterbolagen har tjänstemännen totalt ökat med 113 och de kollektivanställda minskat med 27 personer.

Av LME:s fabriker har ett tiotal fler anställda än vid föregående årsskifte. Norrköping (NG) står i särklass med 80 nya medarbetare.

Personalökningar har

MEDARBETARE INOM ERICSSONKONCERNEN
I SVERIGE VID ÅRSSKIFTET 1979—1980

Personalgrupp	Moderbolaget	Dotterbolagen	Koncernen
Koll anställda	11 561 (- 44)	3 443 (- 27)	15 004 (- 71)
Tjänstemän	8 528 (+295)	3 694 (+113)	12 222 (+408)
ALLA	20 089 (+251)	7 137 (+ 86)	27 226 (+337)

Anm: tas "dotterdöttrar" med stiger totalt anställda till ca 28 000.

också bl a MI/V i Mölnadal, Söderhamn (SÖ), Östersund (ÖS), och Karlstad (KS).

Negativ personalutveckling har inte oväntat fabrikerna i Olofström och Örebro med 57 resp 36 färre arbetstillfällen. På minussidan ligger också bl a Kristianstad, Oskarshamn, Visby, Katrineholm och "Tio-i-topp"-ettan Karlskrona-fabriken.

Enligt "Tio-i-topp" har

HF/V ökat. Tyvärr är det istället en förlust av ca 100 anställda. BO/Vtr med 156 medarbetare ingår i 1979 års statistik, men inte i 1978 års.

Rifa utgör ett glädjämne. Här har de kollektivanställda ökat med nära 100. Delägda ELLEMTTEL har ökat med ca 60, medan SKV, SRA och LMS fått färre medarbetare totalt.

Bert Ekstrand

DIPLOM FÖR HELA FAMILJEN

Nu drar LME-Företagens Idrottsförbund igång med KLASSIKER-DIPLOMET. Tanken bakom det hela är naturligtvis att hjälpa medlemsklubbarna till ökad aktivitet främst då på motionsnivå. Klassikerdiplomet finns i två varianter — det stora och det lilla.

För att få LME:s nya utmärkelse fordras att man under ett och samma kalenderår har hållit igång ordentligt i minst fem av åtta fastställda idrottsgrenar.

Alla anställda inom Ericssonkoncernen och deras familjemedlemmar får ta diplommet. Provet skall avläggas i av Förbundet eller klubben arrangerad tävling. Även allmän tävling gäller. Ingen tävlingshets, inga tidsgränser.

Startkort för Klassikerdiplomet kan erhållas från respektive idrottsklubbar på de olika enheterna.

Efter avlagda prov skickas startkortet till LME-Företagens Idrotts-



förbund, 126 25 Stockholm.

De stipulerade proven för Stora LM-Klassikern är: Skidor 20 km, Gång 20 km, Skridsko 10 km, Cykel 50 km, Terränglöpning 10 km, Orientering 8 km, Simning 1 000 m, Motionsgymnastik 20 gånger.

Proven för Lilla LM-Klassikern: Skidor 10 km, Gång 10 km, Skridsko 5 km, Cykel 25 km, Terränglöpning 5 km, Orientering 4 km, Simning 500 m och Motionsgymnastik 10 gånger.

Göran Hannerz

VÅR KVINNA I KENYA

Just nu har Sverige tre kvinnor som ambassadörer, Irené Larsson i Botswana, Ethel Wiklund på Island och Cecilia Nettelbrandt i Kenya. Den sistnämnda besökte LME/HF under februari. Det är Per Uddén (Dfa) som visar henne utställningen av våra äldsta telefoner.

606358/1



GULD och BRONS

På sidorna 6—12 återfinns reportage med många bilder från guldmedaljfesten i Stockholms Stadshus och från bronsplakettutdelningen i landet. LME:s styrelseordförande Björn Lundvalls tal till medaljörerna återges med början på sidan 3 (ledarplats).

Australien har valt telexsystem

Telecom Australia, dvs Australiens teleförvaltning, har valt LME:s telexsystem AXB 20 för den framtida utbyggnaden av landets telexnät.

Förvaltningen har tidigare bestämt sig för telefonsystemet AXE och nu får man alltså tekniskt besläktade system inom såväl telefon- som telexnätet.

AKE-anläggningen i London i drift

AKE-anläggningen i Thames, London, inkopplades i trafik den 17 januari. Det här är första fasen vilken innebär trafikstart

i första hand med USA. Helt utbyggd omfattar anläggningen 16 800 multipellagen. Tre APZ 150-processorer ingår.

AXE-stationer i Malaysia

Den första beställningen från ett land i Sydostasien på det datorstyrda telefonstationssystemet AXE har kommit från Malaysia. Det är telever-

ket i landet som beställt en stor lokalstation av AXE-typ för 20 000 abonnenter. Ytterligare två stationer har senare beställts.

Arabemiraten har också beställt AXE

LME har fått ett kontrakt på 83 miljoner kr från Förenade Arabemiraten, som ligger vid

Piratkusten i Persiska viken. Vi skall leverera och installera telefonstationer av AXE-typ.

Det är en ny AXE-marknad och därmed har 22 länder valt systemet för utbyggnad och modernisering av sina telefonnät.

Klockor till 1000

I England finns ett företag som hyr ut stämpelklockor till andra företag. Nu har de beställt 1 000 ur av en modell som snart har 40 år på nacken.

Denna smått otroliga order i vårt elektroniska tidevarv innebär att LME i Söderhamn anställer ett tiotal medarbetare för att kunna klara av englandsleveransen i tid.

Varje stämpelklocka innehåller upp emot 700 detaljer och är därför mycket personalkrävande. Från en produktion av ca 80 klockor på sex arbetsdagar måste man nu upp i nära det dubbla. Därav behovet av nyanställningar.

Att vi fått den här ordern från England, som tidigare inte köpt klockor av oss, hör ihop med att LME numera är ganska ensam tillverkare av mekaniska urkonstruktioner.

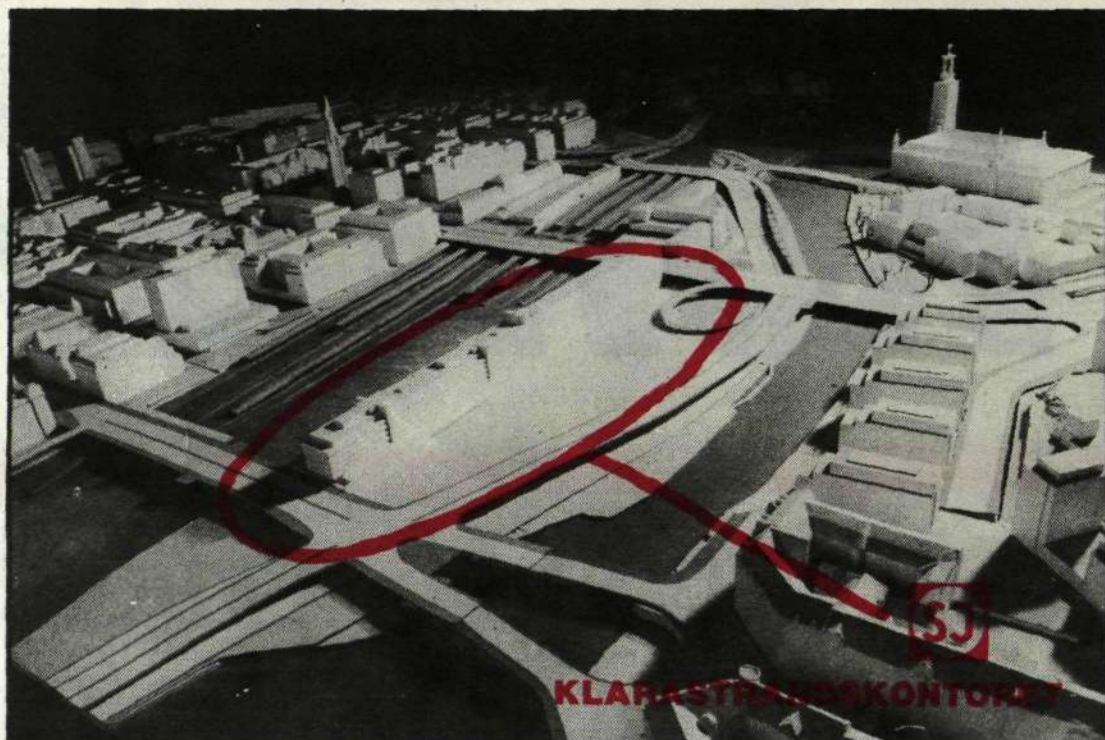
Rifas monoliter

Dotterbolaget Rifa fortsätter att hävda sin ställning som ett högt kvalificerat företag för utveckling av telekommunikationskretsar.

Det hittills tekniskt sett mest krävande och största monolitprojektet, nämligen en nyckelkomponent i framtida telefonsystem, har just påbörjats i samarbete med dotterbolaget ELLEMTEL.

Första monolitprojektet i Norge är i "hamn". Efter komplicerade diskussioner har avtal träffats om utveckling av två monolitkretsar till ett stort norskt industriföretag.

Pass opp kamrat Nordli — nå kommer Rifa i Monolit-rennet!



LMS-ORDER FRÅN SJ VÄRD 2,5 MILJONER

Efter mycket intensiva förhandlingar har dotterbolaget LM Ericsson Telemateriel AB (LMS) och Statens Järnvägar tecknat ett kontrakt på drygt 2,5 miljoner kronor.

LMS skall leverera en verkligt omfattande tele-signalanläggning för ett nytt kontorshus vid Klarastrand i Stockholm, alldeles intill Huvudbangården. Anläggningen skall tas i drift i mitten av nästa år.

Leveransen utgör en provkarta på hela LMS sortiment av standardprodukter, dvs sådant som i stort sett finns i lager.

I den nya fastigheten, som är inringad på fotot, kommer ca 700 männi-

skor att arbeta och dessa får mer eller mindre beröring med bl a följande produkter och system från LMS:

— Snabbtelefonanläggning för 700 Ericom-apparater. Porttelefoner ingår som del i systemet.

— Ericall Contactor; trådlöst personsöknings-system omfattande 100 mottagare. Systemet integreras i Ericom-anläggningen.

— Brandlarmanläggning med 900 värmedetektorer placerade över hela fastigheten och 180 rökdetektorer för arkiv, apparatur, utrymningsvägar etc.

— Inbrottslarm och passagekontrollsystem för bevakning av in- och utgångar samt fönster.

Ett 50-tal läsare ingår i leveransen.

— Tidgivning med automatisk styrning av ett 50-tal ur.

— Nödsignalsystem för handikapptoletter samt felsignalsystem för bl a hissar och strömförsörjningsutrustningar.

— Kopplingsmateriel, monteringsstativ samt strömförsörjningsutrustning för samtliga telesignalanläggningar.

Säljarbetet som pågätt sedan i april förra året har bedrivits av ett team bestående av Peter Rolander, Stig Hagald och Göran Hansson. För projektering och offertunderlag har Christer Botes svarat. Han är nu projektledare för leveransen till SJ.

Sidspanande radar intresserar

LM Ericssons MI-division har fått beställning på tre SLAR från det svenska Rymsbolaget. Leverans i juli i år.

En annan beställning kommer från Statens Forurensningstilsyn i

Norge.

Rymsbolagets beställning är avsedd för installation i Kustbevakningens havsövervakningsflygplan (bilden). Radarn skall användas för upptäckt av oljeut-

släpp och för fiskeövervakning.

Det internationella intresset för SLAR, som är ett sidspanande radar, är just nu mycket stort och MI har stora förhoppningar om flera order. HÖ



604936

kontakten

Nr 1 Januari/Februari 1980

Styrelseordförande Björn Lundvalls tal till LM Ericssons guldmedaljörer i Blå Hallen, Stockholms Stadshus, den 14 december 1979.

"Frihet i tanken, optimism och handlingsförmåga."

Kära guldmedaljörer, mina damer och herrar. Under de år som gått har jag haft förmånen att närvara vid 20 guldmedaljfestar och därvid lyssnat till 20 välformulerade — och ibland utomordentligt inspirerande — tal till guldmedaljörerna. Ingen må därför förtänka att det är med stor bävan som jag reser mig i denna församling.

De flesta av er, dagens guldmedaljörer, började ert jobb strax efter andra världskrigets slut. Kommer ni ihåg hur det kändes? Går ni någon gång i era tankar tillbaka till den tiden? Under sex långa år av förstörelse och mörker satt vi instängda och avskärmade från resten av världen. När eländet äntligen tog slut, var det som att ta sista stegen ut ur en lång, mörk tunnel och komma ut i ljuset.

Men vad slags ny värld var det som vi skulle möta? Hur skulle den värld se ut som skulle resa sig ur detta kaos, där Europas gamla industrinationer — segrare som förlorare — var helt sönderslagna. Där två supermakter med fullständigt olika samhällssystem överlevt och nu tävlade om inflytandet — med en osäker gränslinje mellan sig från Ishavet och Östersjön ned till någonstans i Adriatiska havet eller Svarta havet — beroende av vad som skulle komma att ske.

Hur osäkra kände vi oss inte inför framtiden? Stod vi inför en enorm ekonomisk depression — som många profeter siade om — som en reaktion på att krigets högt uppskruvade produktionsapparat plötsligt stannade — eller skulle det komma en tid av återuppbyggnad och ekonomisk blomstring? Vem kunde förutsäga något? Ett var helt säkert — en ny tid hade börjat med förhållanden som var helt skilda från förkrigstidens värld. Ett kapitel var slut — ett nytt hade startat.

Var stod då vi som just hade börjat vårt jobb i LME eller i dotterbolagen — som hade börjat i en koncern med rykte om sig att vara ett internationellt bolag med verksamhet i många och avlägsna länder. I den krassa verkligheten började vi i bolag som endast hade en liten svensk marknad — avskärmade som de varit från sitt internationella arbetsfält under sex långa år.



Björn Lundvall hälsar en av årets guldmedaljörer Asta Eriksson (LME/Z/Ppd) välkommen till bords och njuta festmåltiden i Stockholms Stadshus.

Vad hade skett med våra utländska dotterbolag? Hur hade de överlevt — i England, Frankrike, Italien, Mexiko, Argentina — skulle vi kunna knyta ihop trådarna med dem igen? Fanns våra kunder kvar — och i vilket skick?

Vad slags produkter ville den nya världen ha? Något visste vi ju om den fantastiska tekniska utvecklingen under kriget — flygets genombrott, elektronikens frammarsch inom radio, radar, mikrovågor, komponenter. Vad skulle det ha för konsekvenser för oss? Hur stod vi rustade tekniskt? Vilka skulle bli våra konkurrenter i denna nya värld? Fanns det till slut förutsättningar för en internationell koncern som vår?

Ja, förutsättningarna fanns — om vi tog vara på dem. Vi har facit:

Faktureringen för moderbolaget 1946 var 81 Mkr och för koncernen uppskattningsvis 152 Mkr. 1978 var siffrorna 3 860 Mkr respektive 9 021 Mkr. En i sanning fantastisk utveckling. Med facit i hand kan vi också se att flera av förkrigstidens stora telefonföretag försvann — eller förvandlades till andra-rangsbolag. Varför blev vi lyckosamma?

Som alltid finns många förklaringar — men kanske några få är de väsentliga.

■ Vi ville ut. Vi var trötta på att ha varit instängda. Vi ville ta fatt på möjligheterna att göra affärer, att sälja, att montera och installera överallt där det fanns en chans. Vi var optimister utan hämningar. Ibland var vi lyckligt okunniga om vad vi gav oss in på.

■ Vi var utomordentligt nyfikna på tekniska nyheter och var lyckosamma nog att få fram ett antal nya produkter som blev synnerligen konkurrenskraftiga — vid flera tillfällen tack vare envisa, uthålliga och övertygade människor som drev sina idéer trots tvivel och motstånd.

■ Vi försökte lyssna till vad kunderna såg som sina bekymmer i stället för att predika färdiga patentlösningar. De människor som i utlandet företrädde bolagens verksamhet var — många gånger själva ovetande om det — ofta verkliga internationalister som identifierade sig med det land där de arbetade. Det gällde oavsett om de var försäljare, montörer, tekniker eller arbetsledare. De var inte världsförbättrare på hemmaplan, men de var det i sin gärning.

■ Till slut: bakom framgången ligger insatser av många, många arbetssamma människor. Kanske såg man på arbetet med annorlunda ögon under den tid vi talar om än i dag — kanske tillfredsställelsen och utbytet i vid mening av arbetsinsatsen både kändes och blev av annat slag än nu.

Som förklaringar till utvecklingen räcker det här anförda långt. De handlar om människors insatser i ett företags utveckling. Det är också det centrala och fundamentala. Planering och budget och organisation, datorer och maskiner är endast verktyg — och som sådana av betydelse — men utfallet beror på människorna som hanterar dem.

Det är också människorna som vi hyllar här i kväll. Det är de som för mer än 30 år sedan stod med frågor och osäkerhet inför den nya tid som skulle komma. Men som beslöt sig för att "friskt mod är hälften vunnet" och därmed satte i gång att framgångsrikt tackla ovissheten.

Forts på sidan 9

NY CHEF FÖR T-DIVISIONEN DEN 1 MAJ

Den av YD BO LANDIN upprätthållna posten som chef (TC) för LM Ericssons division för transmissions- och lokalnätssystem (T-divisionen) kommer den 1 maj att tillträdas av LEIF KÄLLÉN.

Leif Källén är för närvarande chef för LME:s dotterbolag i Venezuela, Compania Anónima Ericsson (CEV).

Vid tillträdet som TC den 1 maj utnämns Leif Källén till direktör i bolaget.



Se foto 605767 Leif Källén blir ny TC

TACK

Här tackas för uppvaktning vid bemärkelsedag samt för vänligt deltagande vid medarbetares frånfalle.

Födelsedag

Olsbro George, X/I (Saudi)
Dahlgren Arne, X/ZgU
Kåhre Sven, BO/G/Aru
Olsson Rune, X/Isg
Thysk Rune, Dtg
Wojens Vagn, KK/T/Mri
Johansson Lennart, X/PbkC
Weinitz Bertil, f d X/Kp
Johansson Gunvor, Z/Pam
Carbés Rune, Mel
Ericsson Ragnar, TN/X/Ddf
Lindström Majbritt, KK/Mru
Magnusson Lennart, X/AmaC
Hagermo Roland, KK/T/Lom
Lindberg Knutte, BO/Giv
Brandtberg Kurt, X/Ymt
Blomqvist Helge, Z/Btm

Pension

Elmlund Knut S, X/Ode
Karlsson Arne, Vt 68
Alenius Karl, X/Gn
Andersson Inga-Maja, Vt 15
Ericsson Linnéa, X/Rxf

Brännström Ingvar, Map
Dovander Eivor, TN/X/Bod
Johansson Gunnar, Vt 37
Norborg Lennart, TN/Evk
Linderberg Inga, VH/Dpif
Andrée Olje, IgC
Gillberg Åke, LMS/Ys/SÖ/FK
Häggberg Gösta, GF/T/NaaC
Nilsson Linnéa, KK/TV/Vt 740

Vänligt deltagande

vid min mans och vår fars, Carl-Gustaf Busck, f d X/Alb, bortgång

Carin Busck Barnen

vid min makes och vår faders Karl-Erik Söderlund, Brk, bortgång

Gunnel Söderlund Barnen

vid vår brors, Martin Nilsson, KR/Vbp, bortgång

Syskonen

vid min makes och faders, Artur Dahlén, PJ/X/Ixr, bortgång

Britta Dahlén Barnen

vid min makes och vår faders, Per Ahlgren, TN/Omm, bortgång

Siv Ahlgren Barnen

BEGRAVNINGSKASSAN

Vid ordinarie föreningsstämma den 26 april 1978 och extra föreningsstämma den 31 maj 1978 beslöt att Försäkringsföreningen Telefonfabrikens Begravningskassa skulle träda i likvidation fr o m den 1 juli 1978.

Sedan kallelsetiden på okända borgenärer gått till ända har kassans skulder likviderats och dess tillgodohavanden realiserats. De behållna tillgångarna har därefter — med iakttagande av bestämmelserna i kassans stadgar och lagen om understödsföreningar — fördelats bland dem som var registrerade som medlemmar den 30 juni 1978 (ca 1 700). Fördelningen har skett efter återköpsvärdet av varje medlems försäkring.

Utbetalningarna till medlemmarna ägde rum successivt under en veckas tid omkring den 15 december 1979. Intressekontoret har under tiden där efter fått och får alltjämt utbetalningskort i retur beroende på ofullständiga eller felaktiga adresser. I de flesta fall är adresserna gamla och inaktuella.

Den som är medlem i begravningskassan och inte fått någon utbetalningsavi kan kontakta någon av följande personer:

Elisabet Eriksson på Intressekontoret (tel 08/719 4843), likvidatorerna Arne Johansson (tel 08/719 2400 mellan 11.45 och 12.45), Torsten Tillman (tel 08/719 3360) och Christer Åhsberg (tel 08/719 4733).

OFFICIELLT

SIEVERTS
KABELVERK

■ **KAJ NIELSEN** (SKV/DcuE) tillträdde den 1 januari befattningen som verkställande direktör vid kabelföretaget Facomec S A i Colombia.



Kaj Nielsen

THORSMAN

■ **SVEN-OLOV ANGLEDAL** har anställts som marknadschef vid Thorsman & Co i Nyköping. Han var tidigare marknadschef vid IAZ International Sweden AB i Göteborg.



Sven-Olov Angledal

LM ERICSSON

■ **BENGT KJELLGREN** (tidigare HC) är XK sedan den 1 januari efter **STIG LARSSON**, som den 1 oktober lämnade moderbolaget för att bli VD för dotterbolaget Rifa. **XD HÅKAN LEDIN** uppträder tills vidare HC-befattningen. **BENGT FOURONG** är ställföreträdare för HC och har tjänstebeteckningen HkC. Han svarar för den löpande verksamheten inom avdelningen. **HANS FLINCK** (DhM) bistår i kommersiella frågor.



Bengt Kjellgren

■ Avdelningen X/Z (Ekonomi och administration) har upphört. Den består nu av två stabsavdelningar under **XC OVE ERICSSON**, en för personal och administration, Xp, och en för ekonomi, Xe. **TORBJÖRN JOHNSON** (tidigare XpC) är chef för Xp. Han behåller beteckningen XpC. Chef för Xe är **ULF SIMING** (tidigare X/ZeC).

■ **MANFRED BUCHMAYER**, teknisk chef för Joint-Venture i Saudi-Arabien, blir den 1 april ny X/LC efter **HANS HELLBERG**, som då blir XfB. Det är en ny befattning för speciella uppdrag.



Manfred Buchmayer

■ Moderbolagets ökade beroende av teletekniska hjälpmedel för eget bruk beträffande telefoni, telex, telefax och datakommunikation kräver extra insatser vad gäller systemtekniska lösningar. **HAROLD BJÖRK** (tidigare IkC) skall under ca två år helt ägna sig åt dessa frågor, bland annat genom att ingå i arbetsgrupper som bildats hos Dt och G. Björks tjänstebeteckning är sedan den 1 december Dkk. IkC-befattningen upprätthålls av **IC ERIK SKÖOG**.

■ Den 1 januari övergick produktionen inom HF/V till planeringsområde Z. Planeringsområde V upphörde därmed. Samtidigt bildades det nya planeringsområdet VY, som består av fabriker i Visby och Örebro. V/P + Z/P bildar avdelningen Z/P med **ÅKE ASKENLÖF** som Z/PC. Ve + Ze bildar avdelningen Z/E med **JOHNNY ALVARSSON** som Z/EC. Z/B är en ny avdelning för produktionsteknisk beredning med **HANS UHLEMAN** som Z/BC.



Åke Askenlöf



Johnny Alvarsson



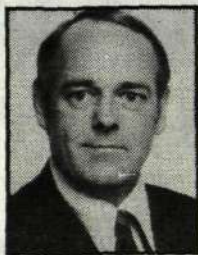
Hans Uhleman

■ **STEN SERENANDER** blev tillverkningschef vid LME:s huvudfabrik den 1 januari med beteckningen V/TC.



Sten Serenander

■ Inom Alvsjö Elektronikfabrik ansvarar nu **ULF JERNDAL** för såväl avdelning Z/M som Z/S.



Ulf Jerndahl

■ **EDWIN T STEPHENS**, tidigare chef för Thorn-Ericsson Telecommunications (Sales) Ltd, Storbritannien, efterträdde den 1 januari **SIGGE MALMSTRÖM** som chef för LM Ericsson Telecommunications Inc (LMU) i USA.

■ **INGEMAR GRYTH** efterträdde den 1 mars **SVEN RINMAN** som chef för Ericsson Telephone Sales Corporation AB (ESB) och som "General Manager" för P T ERINDO Utama, Indonesien.



Ingemar Gryth

Sven Rinman kommer efter avslutad tjänstgöring i Indonesien att tillträda en befattning inom moderbolaget.

■ **KJELL BJÖRK** efterträdde under mars **RINO RINNAN** som chef för Telefones Ericsson C A (TEE), Ecuador.



Kjell Björk

Rino Rinnan kommer efter avslutad tjänstgöring i Ecuador att tillträ-

da en befattning inom moderbolaget.

■ **BRUNO OLSSON** (DFO) tillträdde den 1 maj befattningen som chef för LM Ericsson S A (LES), Spanien.



Bruno Olsson

Nuvarande chef för **LES LENNART NILSSON** efterträder under augusti **GUNNAR HÅKANSSON** som chef för LME:s tekniska kontor (TKA) i Algeriet.



Lennart Nilsson

INGEMAR NILSSON (X/OdC) efterträder Bruno Olsson som DfO. Dvs han blir chef för marknadsområdet DfO, som omfattar Turkiet, Iran, Afganistan, Pakistan, Indien, Sri Lanka, Nepal, Bangladesh, Burma, Thailand, Malaysia, Singapore, Indonesien, Laos, Kambodja, Vietnam, Nya Guinea, Australien och Nya Zeeland.



Ingemar Nilsson

Gunnar Håkansson kommer efter avslutad tjänstgöring i Algeriet att tillträda en befattning inom moderbolaget i Sverige.

■ **LARS BERG** (EC hos TIM, Mexiko) efterträder under maj 1980 **LEIF KÄLLÉN** som chef för Compania Anónima Ericsson (CEV), Venezuela.



Lars Berg

Leif Källén kommer efter avslutad tjänstgöring i Venezuela att tillträda en befattning inom moderbolaget. PS! SE SIDAN 3.

NYA PATENT

Beviljade patent 10/7 1979-4/1 1980. Förteckningen anger uppfinnarens namn och tjänsteställe samt uppfinningens titel.

Bohlin Å E, KDA. Förförande för utförande av en elektrisk och mekanisk förbindning mellan en kabel med ledare av aluminium och en metallskena.

Lindström, L T, V/Tsp. Kontaktanordning.

Thurénius Å G H, X/AkbC. Kontaktfjäder.

Hägerlöf B I, MÖ/MI/XmuC, Isaksson B G H, MÖ/MI/Xmu. Filteranordning ingående i mottagaren hos en pulsdopplerradar.

Fredricsson A S, KK/T/LxC. Sätt och anordning att testa en av ett antal digitala signaler mottagande stationer.

Andersson T V L, LMS/BO/TgC, Boros M, LMS/BO/Tsb, Heuer G R, LMS/BO/Tsb, Ziegler H R A, LMS/BO/TsC, Åkerstedt N B, LMS/BO/TsbC. För värdehandlingar avsedd bärbar anordning.

Andrén B, EUA/Kle, Svensson L T E, EUA/KlgC. Sätt och anordning för synkronisering av en mottagare vid skurvis överföring medelst ortogonal bifaskod.

Karlsson G R, MÖ/MI, Petersson K M, MÖ/MI. Fönster av dielektriskt material för genomsläpp av elektromagnetisk strålning vid två frekvenser.

Avantuur P D och van der Bend A G C, ETM. Telefonapparatsystem.

UTLANDSTJÄNST

PER HURTIG, LARS LENNARTSSON, LARS MILLEVIK och LENNART HOLM har åkt till Venezuela för provning av den första AXE-stationen i Latinamerika.

KJELL ALMROTH har åkt till Panama för slutprovning av ARE 13 i Panama City.

URBAN DAHLIN och LEIF TEVEMARK har påbörjat korttidsuppdrag i USA som provare för ASB PABX.

EWEN MACLEAN har avslutat provningsuppdrag i Kanada och påbörjat ett korttidsuppdrag i Zambia.

JOSE CONTI, ARLINDO PEREIRA, EDILSON ALVES och POSSIDONIO DOS SANTOS har avslutat sina uppdrag i Panama och återvänt till EDB i Brasilien.

STURE SÖDERMAN har påbörjat ett korttidsuppdrag hos EPA i Australien för provning av AXE.

ROBERT NORDSTRÖM och **HANS NILSSON** har påbörjat underhållsuppdrag på AXB 20 i Barcelona.

GÖSTA JONSSON har påbörjat underhållsuppdrag på AKE för Post Office i London.

ANITA SAARSO har återvänt till Sverige efter uppdrag som provare av AKE i London.

TORSTEN NILSSON har återvänt till Sverige efter uppdrag som provare av AKE/APT i Prag.

OIVA ÖSTER har återvänt till Sverige efter uppdrag i Istanbul, Turkiet.

SVEN-ERIK OLSSON har återvänt från Libyen efter avslutat korttidsuppdrag.

BJÖRN NORELL tjänstgör sedan september som ekonom i Mexiko.

ROBERT ERVENIUS är försäljningsingenjör i Saudi-Arabien sedan mitten av november. Samma är förhållandet med **LARS SANDBERG**.

ANDERS LINDBERG är sedan slutet av oktober fabrikschef i Ecuador efter tjänstgöring i Venezuela.

ÅKE PERSSON har avslutat kontraktet i Libyen och slutat vid LME.

JAN-ERIK GIMMING har avslutat kontraktet i Pakistan och slutat vid LME.

JOHN JACOBSEN, **STEEN JØRGENSEN**, **MOGENS MADSEN**, **FLEMING PEDERSEN** och **IVAN SØNDRERSKOV** har avslutat uppdrag i Damman i Saudi-Arabien och återvänt till LMD i Danmark.

PETER STRÖMBERG har påbörjat kontrakt i Riyadh i Saudi-Arabien.

STANLEY HARRISON har avslutat uppdraget i Indonesien.

JOSÉ GALVAN och **JOSÉ RUIZ** har påbörjat kontrakt i Oman.

BO WIKLUND har avslutat utlandstjänstgöring i Saudi-Arabien och påbörjat tjänst som X/Iuac vid LME.

RAYMOND CAMERON har avslutat uppdraget i Malaysia.

GÖTE JOHANSSON har påbörjat korttidsuppdrag i Sri Lanka.

LARS JOHANSSON har påbörjat korttidsuppdrag i Zambia som provningsansvarig (supervisor).

KJELL-ÅKE ALMROTH tjänstgör i Panama under slutprovningen av ARE 13.

STURE SÖDERMAN har varit i Australien som provningsledare för APZ i AXE.

LENNART HOLM är APT-provledare på AXE i Australien.

MATSUI är provningsansvarig för TTM1-utrustningen på Haiti.

ANTONIO FERREIRA ansvarar för ARF-provning på Haiti.

TONNY JÖNSSON och **CHRISTER ADOLFSSON** har återvänt till X/I efter AXE-montageuppdrag i Venezuela.

BJÖRN ANDERSSON har arbetat på ABID-utrustningen i San Salvador.

GUNNAR OLSSON är i Prag på AKE/APT-provning.

JUAN GULLON är provningsansvarig för ANA 301 på ARE 11-stationen i Reykjavik.

THOMAS MÜLLER, **PER STRÖMME** och **HOLGER TUNEGÅRD** deltar i provningen av telexstationen AXB 20 i Oslo.

JOSEPH AKHRAS tjänstgör i Saudi-Arabien som försäljningsingenjör sedan september.

NILS SKJÖDT tjänstgör i Saudi-Arabien sedan december som ansvarig elinstallatör.

BENGT NELVIN tjänstgör nu på avd X/L efter avslutat kontrakt i Egypten den 1 januari.

JÖRGEN JONSSON tjänstgör sedan slutet av november på avd T/Nup efter avslutat kontrakt i Saudi-Arabien.

Vid årsskiftet avslutade **TRYGGVE URDAHL** tjänsten i Ghana och arbetar nu på avd T/Npn.

LARS-ERIK LUNDIN är på Haiti för att se över kraftanläggningar.

DAVID SUNDSTRÖM kör igång APZ på övningsstation AXE i Bogotá.

PER SIWERSSON är åter i Sverige efter provningsuppdrag för telex i Panama.

ÅKE LARSSON har återvänt till X/I efter teknikhandledaruppdrag i El Salvador.

JAN-ÅKE BJÖRK och **PETER ÖHRSTRÖM** är på provningsuppdrag i Panama för den första AXE-stationen.

NILS LUNDBERG är i Norge på APZ-provning på AKE-stationer.

BÖRJE KÖNIG har återvänt efter uppdrag i Lissabon på en AKD-anläggning.

BENGT RÅDSTRÖM, **ROLAND BRODIN**, **KENNET BROWALL** och **GERARD SCHNELZER** har avslutat korttidsuppdrag som AXE-provare i Saudi-Arabien.

PER-ROBERT SUNDSTRÖM har avslutat kontraktet i Saudi-Arabien och återvänt till Sverige.

MARCUS WALLENBERGS GULDMEDALJÖRSFOND

Teknologie doktor Marcus Wallenbergs Fond för Telefonaktiebolaget LM Ericssons Guldmedaljörer bildades genom en gåva på en miljard kronor av dr Wallenberg i samband med guldmedaljutdelningen på Stockholms Stadshus den 16 december 1968.

Doktor Wallenberg har därefter till fonden överlämnat ytterligare en och en halv miljon kronor som gåvor. Den senaste gåvan på en miljon kronor kungjordes i samband med bolagsstämman i juni 1977, då doktor Wallenberg avgick som ordförande och valdes till hedersordförande i styrelsen för Telefonaktiebolaget LM Ericsson.

Fondens uppgift är att utöva hjälpverksamhet till förmån för behövande bland Telefonaktiebolaget LM Ericssons och dess svenska dotterbolags guldmedaljörer samt mark till sådana.

Bidrag kan ur avkastningen av fondens kapital lämnas

— för vård i hemmet eller för eftervård i samband med långvarig sjukdom

— för rekreativ vistelse i samband med konvalescens efter sjukdom

— i andra fall av ekonomiska svårigheter för vederbörande, framförallt om de uppstått av orsaker, varöver denne ej kunnat råda

— i sådana humanitärt angelägna fall där ett

bidrag är ägnat att skänka glädje åt och underlätta livet för ensamma, äldre människor i det moderna samhället.

Ansökan till fonden kan göras när som helst. Adressen är "Guldmedaljörersfonden" Telefonaktiebolaget LM Ericsson, 126 25 Stockholm.

Personalkontoren och personalkonsulenter kan hjälpa till med att förmedla ansökningar till fonden.

Närmare upplysningar om fondens verksamhet lämnas även av Gunvor Odbratt (Plp) telefon 08/719 3368 och Mikko Andersson (DkF) telefon 08/719 3369 samt av Isabelle Brandt (f d SKV) telefon 08/28 66 72 och Sven Blohm (f d LME/HF) te-

lefon 08/46 86 48. Brandt och Blohm träffas säkrast mellan åtta och tio vardagar.

Sedan fonden bildades 1969 har den delat ut 1 109 bidragsposter till 688 olika mottagare. Till 419 personer har bidrag utgått en gång, till 180 två gånger och till 81 tre gånger eller fler gånger.

I pengar blir detta 1 076 482 kronor i poster mellan 500 och 2 000 kronor:

1969	46 600
1970	73 200
1971	64 800
1972	68 200
1973	71 900
1974	61 800
1975	67 400
1976	87 482
1977	114 200
1978	172 000
1979	248 900

MUSTAGALI MOMIN byter stationering från Saudi till Zambia.

GÖSTA JOHANSSON och **ULF JOHANSSON** har avslutat arbetet i Saudi-Arabien och återvänt till Sverige.

JOHN STRACHAN har påbörjat kontrakt som ARE 11-provare i Saudi-Arabien.

EOIN HIPPLE, **PAUL DELEANY** och **GORDON MURPHY** har påbörjat kontrakt som ARE 11-provare i Saudi-Arabien.

FOLKE DAHLQVIST har avslutat uppdraget i Hong Kong som ARE 13-provare och återvänt till Sverige.

ALDO CIROLIA har avslutat uppdraget i Algeriet och börjat vidareutveckling på LME.

ANDERS TÖPFFER har påbörjat kontrakt som XC på TKS i Saudi-Arabien.

EDVIN TOIVONEN har avslutat uppdraget i Oman och återvänt till Sverige.

LISS LJUNGSTRAND har påbörjat kontrakt i Zambia som teknikhandledare för installationer på ARK.

KURT ANDERSSON har avslutat uppdraget som installationschef i Liberia och återvänt till Sverige.

JOHN LINDENSTRÖM har avslutat uppdraget som projektledare för ARE 13 i Lagos, Nigeria.

DAN WOLLTER har avslutat uppdraget i Nigeria och återvänt till Sverige.

SUNE NILSSON i Tunisien har avslutat korttidsuppdraget och skall börja nytt på Filippinerna.

CHRISTER JUNG-SAND har påbörjat kontraktstjänstgöring i Spanien som sektionschef för kontrollberedningen.

LARS JANSSON tjänstgör i Mexiko som säljare (Expert AXE-projekt ingenieur).

LARS ENGLANDER arbetar som dokumentationsingenjör i Saudi-Arabien.

RAGNAR JOHANSEN började i slutet av januari tjänst i Pakistan (Resident engineer).

ANDERS FRYKLÖF arbetar sedan mitten av januari i Saudi-Arabien (Personell officer).

SÖREN LAGERGREN har bytt stationeringsort från Zambia till Libyen. Han är projektledare för Area 3, Tripoli.

INGEMAR MELLGREN tjänstgör nu på avd T/N efter avslutat kontrakt i Saudi-Arabien.

SLITSTARK KLUBBA

LM Ericssons ordförandeklubba tillverkades av möbelsnickare Albin Möller i samband med LM Ericsson & Co:s ombildning till aktiebolag år 1896.



605556
Klubban, gjord i ebentholts med elfenbens- och intarsiainläggningar, används fortfarande och förvaras i direktionsbiblioteket hos LME vid Telefonplan.



Utdelningen har avslutats i Gyllene Salen. Festklädda LM-are går nu ned för trappan till Blå Hallen, där en läcker måltid dukats för nära 900 inbjudna.

TELEFONAKTIEBOLAGET LM ERICSSON

Guld för 36:e gången

Den 29 december 1944 utdelades på restaurang Piperska Muren i Stockholm det nyinstiftade förtjänsttecknet "LME:s Guldmedalj" till 136 medarbetare inom verkstäder och kontor. Äldst i tjänst var då direktör Hemming Johansson och Andreas Nilsson på Vta 13, vardera med 51 tjänsteår.

1979 års guldmedaljfest blev därmed den 36:e sedan starten. Firandet ägde rum den 14 december i Stockholms Stadshus, och det var 285 av årets 315 medaljörer från hela landet som hörsammat inbjudan. Av dessa 315 medarbetare, med minst 30 års tjänst, hör 231 hemma hos moderbolaget och alltså 84 från dotterbolag.

Rune Broström, verkställare på LME:s Huvudfabrik Vt 37, var äldst med drygt 41 års tjänst. Bland damerna delades den äran av Linnéa Gustafsson på LME:s G-divi-

sion och Eivor Jonsson på LME/X/Pd, båda med tjänstetiden 38 år och 7 månader.

Moderbolaget inom stockholmsområdet svarade för 190 medaljörer och landsortsenheterna för 41. Karlskrona hade 18, Katrineholm 11, Söderhamn 10 och Visby samt MI i Mölndal vardera en medaljör.

I och med årets utdelning har 3 268 guldmedaljer delats ut.

Utdelare var LM Ericssons styrelseordförande Björn Lundvall assisterad av fru Patricia och VD Björn Svedberg som hade hjälp av fru Gunnel. Dessutom fanns Gunvor Sjöberg och Gunvor Odbratt, båda från LME:s personalavdelning, vid utdelningsbordet och såg till att var och en fick sina personliga utmärkelser.

Och vad mottog då medaljörerna? Jo, en guldmedalj i miniatyr, en guldklocka (Certina) för

herrarna och ett guldarmband (X-länk) för damerna samt plånbok med 1 800 kronor kontant (efter skatteavdrag på 1 200 kronor).

Utdelning tillgick så att ett tjugotal medaljörer ropades upp av ekonomidirektör Fritz Staffas. De mottog var och en sina utmärkelser, varefter de gemensamt avtackades med applåder och trumpetfanfar. Denna del av festen ägde rum i Gyllene Salen.

Därefter samlades alla nere i Blå Hallen för att intaga festmåltiden, som bestod av Canapé Skagen, Rådjursadel med viltgräddsås och isbergssallad, LM Glacetårta, samt kaffe. Till detta serverades vinerna Chateau La Gravette 1973 och Hunt's White Port, cognac och likör. En buffé avslutade middagen.

Det hölls naturligtvis flera tal denna guldgälsande kväll. VD

Björn Svedberg inledde före utdelningen med ett välkomsttal. Under middagen hölls LME:s tal av styrelseordförande Björn Lundvall. Talet är publicerat i sin helhet på sidorna 3 och 9. Guldmedaljörernas tacktal stod direktör Sven Lönnström för. Delar av hans anförande återfinns på sidan 9. Toastmaster var personalchef Per Sparrin på LME.

LM-Orkestern under ledning av Karl Artur Wahlström spelade under samlingen före festen och utförde senare taffelmusiken. LME Storband med Tony Häggblad som dirigent svarade för dansmusik.

Vart 5:e år inbjuds tidigare guldmedaljörer och bland dessa fanns några verkliga veteraner. Det var Gunnar Johansson från HF/Vt 32, medaljör 1954 och drygt 85 år gammal, LMS-aren Bertil Granqvist från samma

medaljörgång och fyllda 84 år samt bland 1959 års medaljörer Eric Jansson från "gamla" Kabelverket och David Torebjer från LME/HF:s verkstadsplanering. Båda har mogna 84 år på nacken.

Det krävs ett organisationsarbete av stora mått för att få en sådan här stor fest att fungera. Och allt klaffade nära nog perfekt. Äran av detta får främst tillskrivas de två damerna Ulla Åkerhielm från LME:s reklamavdelning och Gunvor Sjöberg. De börjar redan i augusti med arbeten för medalj-utdelningen och festen i december. Gunilla Holtsberg (Z/Apu) fanns också med som en förnämlig kraft "bakom kulisserna".

Ragnar Holmqvist, Svenskt Fotoreportage, är också en veteran. Det var 30:e gången han ställde upp som guldmedaljfestfotograf!

Medaljör-listan

A

Ahlström Sigvard, SRA/SU
 Alm Börje, Vt 02
 Almqvist Yngve, RIF/KI
 Alos Edvin, Vt 36
 Alvenberg Rune, Vt 15
 Andersson Agnes, KA/Vt 958
 Andersson Arne, T/Efl
 Andersson Asta, Era
 Andersson Evert, Z/Ima
 Andersson Gertrud, KH/Vt 52
 Andersson Gunnar, Iku
 Andersson Gustav, SRA/KI
 Andersson Hans G, KH/Vt 43
 Andersson Hans S, JfP
 Andersson Ingemar, V/Pxb
 Andersson Kerstin, Dpigr
 Andersson Kurt, X/Pla
 Andersson Margareta, KH/Vt 56
 Andersson Margit, LMS/SÖ
 Andersson Nils, X/Gt
 Andersson Ragnar, LMS/BO
 Andersson Rune, Kmk
 Andersson Stig, KDA
 Andreasson Göte, Z/RC
 Avin Runo, SÖ/K 871
 Axelsson Knut, EdC
 Axelsson Rune, T/MrC
 VE/Vt 911

B

Backholm Bengt, G/Sd
 Bergh Klaes, Dpub
 Bergman Åke, LgrC
 Bergqvist Lars-Eric, LMS/SV
 Bergqvist Stig, LMS/SÖ
 Bergqvist Sven-Eric, KDA
 Bertvig Dan, T/Mru
 Billow Olow, X/Gtg
 Björklund Per, T/Mri
 Björkman Karl-Erik, KA/Vt 884
 Björkvall Åke, LMS/SÖ
 Björn Sven, Jhi
 Bladh Allan, Iv
 Blom Ingvar, RgrC
 Bohman Nils, Akm
 Bokliden Rune, Iga
 Bornholm Åke, G/ArU
 Boström Tage, Dpkr
 Broström Rune, Vt 37
 Brännström Ingvar, Map
 Burén Kurt-Arne, Mexiko
 Burman Artur, X/PC
 Bäckström Sture, SKV/SG

C

Campbell Bo, KH/Vt 44
 Carebrand Sture, SKVISG
 Carlson Olof, T/GiC
 Carlsson Alf, KH/Vta

Carlsson Lennart, CL 691
 Carlsson Linnéa, V/Ps
 Carlsson Rolf, Vt 60
 Carlstedt Olof, Angola
 Carlström Per, XsB
 Cassel Åke, T/Enm
 Centerkrans Adolf, Vt 37

D

Daghammar Curt, RIF/KI
 Dahlberg Arne, Vt 39
 Dahlberg Lennart, X/Bal
 Dahlberg Rune, LMS/YS
 Dahlgren Harry, Vt 363
 Dahlström Georg, Spanien
 Danielsson Carl-Eric, JgP
 Domen Reidar, TVkiC

E

Ed Gösta, VEC
 Edlund Gunborg, Vt 39
 Ehnborg Åke, DffU
 Ek Nils, T/GipC
 Eklund Knut, TV/Vt 740
 Ekstrand Curt, SÖ/K 871
 Enander Bertil, Vt 17
 Enander Svante, SRA/KI
 Englund Curt, X/CepC
 Engström Bengt, TveC
 Engström Birger, TV/Vt 782
 Eriksson Asta, Z/Ppd
 Eriksson Carl-Otto, X/IbrC
 Eriksson Erik, Vt 17
 Eriksson Erik W, SÖ/Vt 866
 Eriksson Ernst, CL 395
 Eriksson Karl-Axel, X/Iss
 Eriksson Ragnar, EUA/ÅL

F

Fagrell Bertil, SKV/FN
 Falkenstedt Nils, Vt 27
 Findahl Signe, KH/Vt 45
 Flodell Rickard, T/Pop
 Fredman Lennart, Dtg
 Fredriksen Åke, SKV/SG
 Funke Åke, G/FIP
 Fältström Bernt, X/Iss

G

Gadman Ingemar, Saudi-A
 Gerdin Sven, V/Bvf
 Glimmerstedt Folke, SRA/KI
 Grundberg John, EUA/ÅL
 Gunnarsson Gunnar, Vt 66
 Gustafsson Harriet, KA/Vt 958
 Gustafsson Linnéa, G/Xob
 Gustafsson Rune, EUA/ÅL
 Gustafsson Sune, SÖ/Vt 896
 Gustafsson Åke, V/TeC

H

Halldin Arne, Iga
 Hansson Göte, LMS/SV
 Harlin Sture, SKV/SG

Hedström Lars, Vt 27
 Hellberg Ragnar, Frankrike
 Heller Lars-Erik, RIF/KM
 Hertz Holger, Akm
 Hjerth Stig, X/Itm
 Holmgren Nils, RD
 Hultgren Erik, KibC
 Hyll Lars, LMS/BO
 Håkansson Nils, KA/SafC

J

Jagenheim Bertil, SRA/KI
 Jangrell Hans Olof, X/Bru
 Jansson Georg, SRA/KI
 Jansson Lennart, EUA/ÅL
 Jarl Bertil, SKV/SO
 Jarnefors Sune, SRA/KI
 Jawerth Torsten, X/Gx
 Johansson Birger, Z/Mba
 Johansson Evert, SRA/KI
 Johansson Henrik, Saudi-A
 Johansson Klaes, KH/Vt 51
 Johansson Marianne, SRA/KI
 Johansson Nils, Vt 27
 Johansson Olle, TV/Vt 771
 Johansson Per Erik, T/Lxg
 Johansson Rolf, KA/Vt 953
 Johansson Stellan, TVks
 Johansson Sten, TV/Vt 782
 Johansson Åke, Vt 36
 Jonasson Åke, LMS/SÖ
 Jonsson Eivor, X/Pd
 Jonsson Karl-Gustav, Lhe
 Jonsson Rune, T/Mrk

K

Karlsson Anna Maria, SKV/SG
 Karlsson Erik, VT 17
 Karlsson Hans, KA/Vt 958
 Karlsson Hardy, Vt 36
 Karlsson Åke, Vt 16
 Kerem Ants, T/Gif
 Kiby Alf, T/Pol
 Kiusalaas Hans, X/Udk
 Kjellström Douglas, LMS/SÖö
 Klang Stig, RIF/KI
 Klingberg Tyra, Vt 15
 Kolm Börje, Vt 37
 Koplmaa Udo, SRA/KI
 Kortnum Georg, TVkm
 Kromell Olof, T/Ene
 Krooni Gunnar, Vt 363
 Kruhsberg Kurt, X/RxC
 Kullberg Stephan, KeC
 Kvisterud Gösta, SKV/SG
 Källberg Thor, TV/Vt 743
 Kärras Linda, TV/Vt 743

L

Laikre Eldor, Txp
 Larsson Curt, X/HgC
 Larsson Lars-Erik, T/MxdC
 Larsson Magnus, LMS/SÖ
 Larsson Rune I, Vt 39
 Larsson Rune, LMS/SÖs
 Larsson Sven, TVks
 Larsson Åke, Bu 06



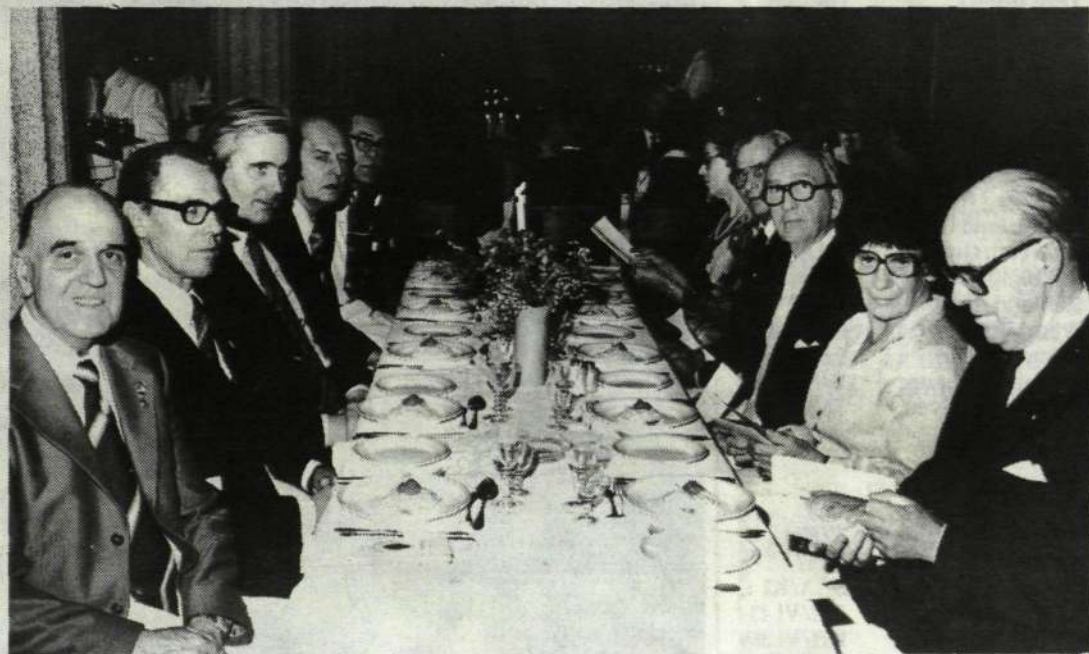
Eivor Jonsson (LME/X/Pd) har arbetat 38 år och 7 månader hos koncernen. Hon var bordsdam till LME:s styrelseordförande Björn Lundvall.



Linnéa Gustafsson (LME/G/Xob) har liksom Eivor Jonsson en anställningstid på 38 år och 7 månader. Dessa två har därmed längst tjänstetid bland de 34 damer som fick guldmedaljen. Maken Gunnar ses till vänster och till höger sitter avdelningschefen Göran Fröling (LME/G/XC).



Längst anställningstid bland årets 315 medaljörer har Rune Broström med 41 år och 3 månader. Han arbetar som verkmästare på LME:s Huvudfabrik vid Telefonplan på avdelning Vt 37. Det är Patricia Lundvall (maka till Björn Lundvall) som just fäst guldmedaljen i miniatyr på Rune Broströms kavajslag.



Det här är "bord 39" med ett flertal tidigare guldmedaljörer från dotterbolaget SRA Communication. Till vänster ses Gunnar Karlsson (medaljör 1974), Per Haggren (medaljör 1974), SIF-ordförande Kurt Trogen, Lars Krenki (medaljör 1969) och Hjalmar Martinsson (medaljör 1974). Till höger sitter Nore Holm (medaljör 1959!!!), Britta Joholt (medaljör 1969), Bertil Forsberg (medaljör 1969) samt Karl Nyström (medaljör 1974) med maka.

Den som är intresserad av att se samtliga 1979 års guldmedaljörer i bild har möjlighet till detta genom att fylla i nedanstående talong och senast den 14 mars skicka den till redaktionen.

Det är ett åtta-sidigt specialtryck som delades ut vid festen i Stadshuset den 14 december i fjol.

GULDMEALJÖRER 1979 i BILD

Namn:
 Adress:
 Postnr:
 Arbetsplats (tjänstebeteckning):

Talongen insänds till LME/HF/Dbi Ekstrand (rum 6133) eller till KONTAKTEN, Box 32073, 126 11 STOCKHOLM. Senast fredagen den 14 mars vill redaktionen ha beställningen.

Lidström Göte, SRA/KI
Liisberg Frants, Danmark
Lindblad Sune, X/NmC
Lindkvist Karl-Erik, Fox
Lindquist Henry, TV/Vt 742
Lindström Lennart, SRA/KI
Lindström Runo, Vt 39
Lindwall Åke, LMS/SÖn
Ljugberg Folke, RIF/KI
Ljungblom Åke, KC
Lundberg Sten, SKV/SG
Lundgren Jan-Olof, VY/Vt 485
Lundh Jan-Gustaf, DeP
Lundin Åke, T/MrkC
Lundström Bengt, Vt 17
Lundström Rune, G/XbnC
Löfström Göte, Kib
Lönström Sven, DIF
Löv Torsten, X/PP
Lövström Hans, LMS/SÖ

M

Malmgren Lennart, X/Iss
Mattsson Gösta, T/Mrk
Mattsson Sven, Tmd
Mauritzson Carl-Axel, X/Gk
Minnberg Kurt, TVsk
Molin Gustav, SKV/SG
Mowald Paul, SÖ/VpC
Myrgren Bengt, MeC
Mårtensson Börje, DO/Vt 868
Mårtensson Eric, SÖ/Vt 864

N

Nilsson Arne, KA/Vt 961
Nilsson Bengt, X/LnaC
Nilsson Bo, SRA/KI
Nilsson Gunnar G, X/Isg
Nilsson Gunnar, KA/Vt 957
Nilsson Inga, KA/Kt 888
Nilsson Stig, Vt 37
Nilsson Victor, SKV/SG
Nilsson Wera, KH/Vbd
Nilsson Åke, T/GitC
Norberg Gulli, EUA/ÅL
Nordlund Kurt, KfA
Nordström Gösta, SÖ/Vt 867
Nordström Sune, SKV/SG
Norell Birgit, EUA/ÅL
Norlin Holger, X/GkaC
Norling Bengt, Z/PeC
Nyström Sven, LMS/SÖ

O

Oguz Salih, X/Yg
Ohlson Carl-Eric, Vt 27
Ohlsson Herbert, SRA/KI
Olander Nils-Gustav, RIF/KI
Olofsson Lennart, Xkb
Olofsson Olov, SRA/KI
Olsson Alvar, EUA/ÅL
Olsson Bertil, Vt 24
Olsson Dagmar, Z/Vt 661
Olsson Rolf, TV/Vt 748

P

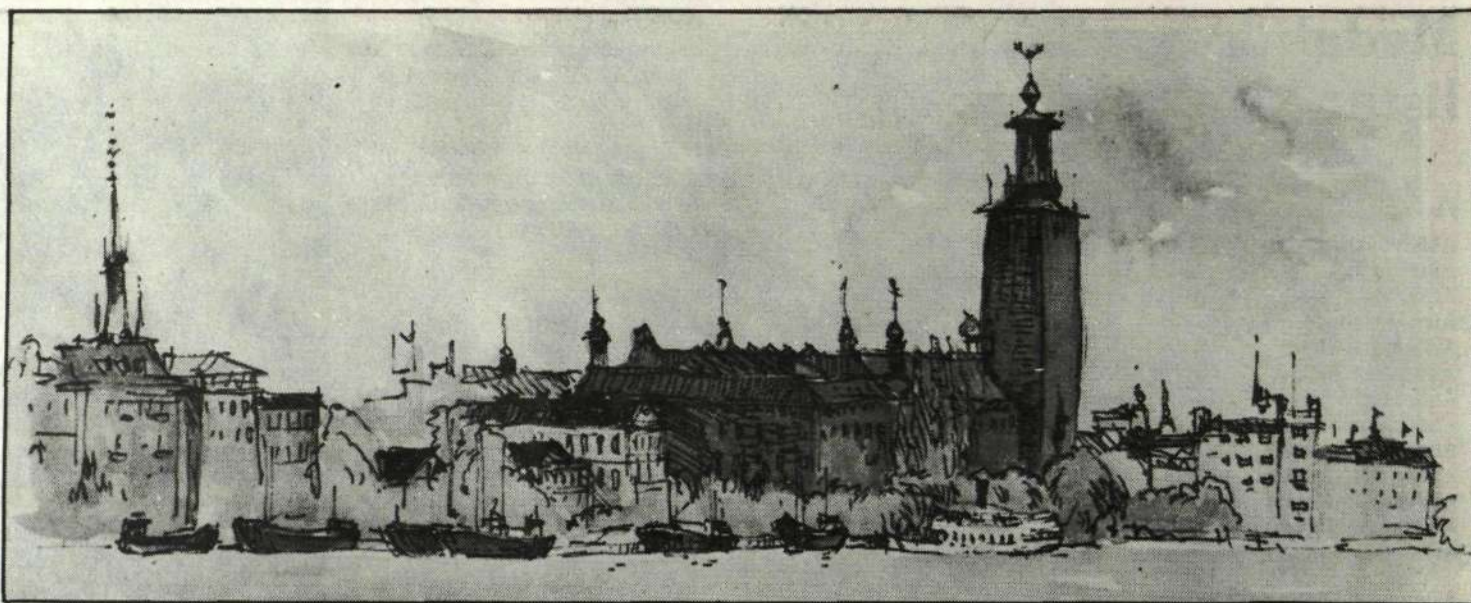
Palmér Per-Adolf, Jma
Parsmann Endel, X/Akd
Pern Eric, SKV/SG
Persson Göte, Vt 15
Pettersson May, KA/Vut
Pettersson Gunnar, Z/Vt 660
Pettersson Gösta, KA/Kt 888
Pettersson Olof, SRA/KI
Pettersson Per, SKV/SG
Pettersson Richard, KA/Vpde
Pettersson Vera, X/Aps

R

Ralfnert Olov, X/Gka
Rasmussen Rosa, TV/Vt 771
Rejdin Arne, SKV/SG
Reslow Sture, LMS/BO
Rosell Lennart, X/LveC
Rosenkvist Inga, SRA/KI
Roström Sven, FmoC
Rutegård Lennart, SKV/SG
Rydström Rune, X/Isg
Ryttersson Tore, T/PoB
Rödin Sven-Erik, X/Akd

S

Sandberg Margareta, TCN
Sandberg Rune, LMS/SÖ
Seblad Nils, Dptt
Sigeman Sven, X/Gte
Sjöberg Gustav, KA/Eaik



Stockholms Stadshus från sjösidan. Teckning av Jan Lundqvist.



Signe Findahl arbetar hos LME i Katrineholm på Vt 45. Patricia Lundvall fäster guldmedaljen.



Edvin Alros från LME:s huvudfabrik och Vt 36 och Gunnel Svedberg, maka till VD Björn Svedberg.

Sjöberg Lars, LMS/SÖn
Sjödén Yngve, Vt 39
Sjögren Birger, SÖ/Vt 896
Sjögren Sven, Vt 16
Sjöholm Gunnar, RY/Vt 975
Sjölin Axel, SÖ/Vt 863
Sjöman Edvin, Vt 39
Sjöstrand Eric, X/RnfC
Skoog Gösta, LMS/SÖ
Soneson Olof, SKV/SG
Stenström Knut, SKV/SG
Sternar Rune, LMS/BO
Strögren Gunnar, LMS/SÖ
Sundberg Mary, Vt 39
Sundhe Rune, T/Mru
Sundin Greta, EdrC
Surber Edvin, Vt 07
Svensson Torsten, TVks
Sverin Martin, LMS/SÖf
Söderberg Runo, Ex
Söderqvist Stig, T/NpC

T

Taikon Josef, Vt 24
Telhage Gunnar, MI/GdC
Themné Nils-Göran, X/Krt
Thenstedt Lennart, X/Iga
Thorsson Karl-Arne, SKV/SO
Thunberg Thore, X/EpC
Thörnberg Inez, TV/Vt 740
Tillman Torsten, Vt 02
Treiberg Herman, V/PepC
Törnsten Ivar, SKV/SG

V

Villa Ilmar, Ag
Walden Jarl, KA/Kld
Wallered Åke, V/Pel
Wallgren Tore, X/Iss
Watson Stig, X/Itb
Webrell Ingemar, EUA/ÅL
Wennberg Bertil, X/Isg
Wennerfalk Axel, TV/Vt 742
Westberg Hjärdis, EUA/ÅL
Westerlund Lennart, V/Ba
Wideroth Gunnar, SRA/KI
Wikeling Ingegärd, V/Pxd
Wiklund Åke, KH/Vt 53
Wikström Börje, SKV/SG
Wiman Sven, LMS/SÖ
Wodsten Charles, Z/MpC
Wretemark Sven, SKV/SG

Z-Ö

Zetterström Filip, T/Ent
Ågren Erik, Vt 17
Åhlander Stella, SRA/KI
Åhlén Evald, KH/Vt 43
Åhlén Karl, KH/Vt 389
Åkerlund Arne, EUA/ÅL
Åström Ingrid, Vt 04
Ögrim Sven, LC
Örevik Anders, KkC
Österström Eric, KA/Bab
Öström Georg, LMS/BO



Frants Liisberg, verkställande direktör i vårt danska dotterbolag LMD.



Rolf Olsson på Tellusfabriken, Vt 748, och f d klubbordförande i verkstadsklubben.



Från SKV i Sundbyberg kommer Gustav Molin. Styrelseordförande Björn Lundvall var utdelare tillsammans med Gunnel Svedberg.



Sven Wretemark, TuC hos Sieverts Kabelverk i Sundbyberg. Patricia Lundvall fäster guldmedaljen i miniatyr.



Från Kabeldon AB i Alingsås kommer Sven-Eric Bergqvist. Björn Lundvall (OF) är utdelare assisterad av Gunnel Svedberg (VD:s fru).



Ingegärd Wikeling arbetar på LME:s planeringsavdelning V/P vid huvudfabriken.



Här sätter Gunnel Svedberg fast guldmedaljen på Nils Holmgren, chef för "Ekonomisk kontroll" hos LME.



Gyllene Salen i Stockholms Stadshus där utdelningen ägde rum.

"Frihet i tanken . . ."

Forts från sidan 3.

Jag är övertygad om att vi på nytt står inför en ny tid. För oss som lever under sådana övergångar är det nästan omöjligt att identifiera när en tid tar slut och en ny börjar — vi ser inte skogen för bara träd.

Men jag tror att framtidens historiker kommer att dra en skiljelinje någonstans i början eller mitten av 70-talet, där efterkrigstidens ekonomiska blomstringsperiod för den grupp av länder som Sverige tillhör tog slut och en ny tid med helt andra ekonomiska villkor började.

Vad de blir vet vi inte i dag. Vi står med samma osäkerhets känsla inför dem som dagens guldmedaljörer en gång gjorde.

SVEN LÖNNSTRÖM, LME/DfF

höll guldmedaljörernas tal. Så här tänkvärt avslutade han detta:

"Vad har vi guldmedaljörer gemensamt? Är vi enbart förnöjsamma och trögrörliga? Eller har vi förmågan att se positivt på vår situation, var vi än befinner oss? Eller finns det något inom företaget som gör att vi trivs och att vi stannar?"

Var och en får rannsaka hjärtan och njurar, men för min del minns jag framförallt den vänlighet som mötte mig, när jag första gången kom till LM hösten 1947 och träffade min blivande chef Ernst Larsson. Öppenhet och ett gott humör tror jag är väsentligt för att en firma skall få behålla sina medarbetare. Göte Fernstedt, som många av er känner, sa till mig vid sin pensionering; det är din förbode skyldighet att se till att det goda humöret finns kvar på detta företag. Det är en tung börda att bära, och jag vill därför passa på tillfället att be alla mina medmedaljörer att framledes hjälpa mig med att föra det goda humörets tradition vidare inom företaget.

Nu kan någon invända; vad skall vi med tradition till, det är ju förnyelse vi behöver. Trotjänare är nog bra, men det är unga nya krafter som efterfrådas. Känner han inte till ordsprå-

Låt oss då låta bli att bygga upp konstlade hinder för vår egen utveckling eller för vår förmåga att gripa tag i problemen, och låt oss för all del sluta upp med att stirra på vår egen navel och tro att vi därmed kommer ur svårigheterna. Låt oss komma bort ifrån att sätta gruppintressen och avundsjuka som främsta riktmärke för vårt handlande.

Låt oss i stället följa exemplet hos dagens guldmedaljörer och ge oss i kast med bekymren med frihet i tanken, optimism och handlingsförmåga!

Från företagets sida är det en glädje att hylla er alla, dagens guldmedaljörer, och tacka er för de storartade insatser ni gjort för LM-bolagens framgång. Låt oss resa oss och höja en skål för guldmedaljörerna. Vi utbringar också ett 4-faldigt leve för dem.

ket 'Nya kvastar sopar bäst'? Jo, det gör han, men han kan även fortsättningen 'men de gamla vet var skiten sitter'.

En kväll för några veckor sedan satt jag och lyssnade till en intervju med Alf Martin från London. Trots sin höga ålder håller han en hög arbetstakt. Som förklaring sa han att han — liksom de flesta av oss guldmedaljörer — som ung fått lära sig svenska psalmverser. Han hade för egen del i versraden 'Ja, låtom oss verka med allvar och flit så länge oss dagen förunnas' bytt ut allvar mot glädje. Alf Martin ville på så sätt klargöra vad han ansåg vara väsentligt i livet, nämligen att gå till arbetet med glädje och lämna det med stolthet. Därför skulle jag vilja använda hans formulering dels som en önskan från oss medaljörer och dels som en uppmaning till företagets ledning: 'låtom oss verka med glädje och flit så länge oss dagen förunnas'.

Till sist vill jag se oss alla LM-are samlas inför 80-talet som ishockeyspelarna samlas på rinkens före nästa period. Med en sådan mental kraftsamlning kan vi möta 80-talet med tillförsikt.

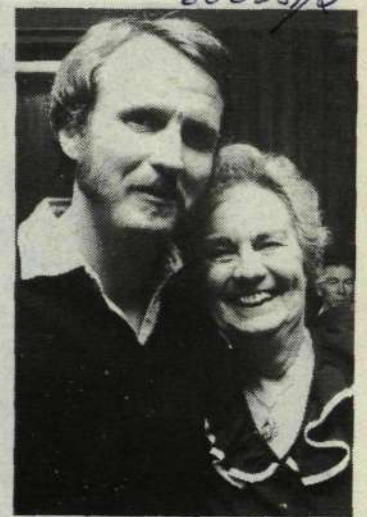
ETT FYRFALDIGT LEVE FÖR LMERICSSON!



Sven Lönnström, LME/DfF, höll guldmedaljörernas tacktal.



Honörsbordet vid bronsplakettmiddagen på LME/HF den 18 december i fjol. Fr v syster Rosa Johansson (Phm), personalchef Per Sparrin (han höll plaketternas tal), Margareta Rosén (HF/Vt 39), Björn Svedberg (VD), Sigrid Markborg (Xss), Hans Sund (UD), Alice Eng (X/Yd), Arne Mohlin (PD) samt Bengt R Söderberg (Dpl).



Mer än en "bronsplakettålder" skiljer de här åt. Rut Forsgren (TV/Vt 740) tillhörde de äldsta bland de 327 plaketternas. Stig Hellström (HF/Vt 27) är yngst av samtliga — 36 år den 26 januari.

BRONSPLAKETTEN till "21- och 22-åringar"

Den här gången var det medarbetare med 21 eller 22 tjänsteår som plaketterades. Förutom plaketten ingår i "bronspaketet" 800 kronor (500 är då draget i skatt) samt nål.

Inom stockholmsområdet skedde utdelningen tisdagen den 18 december med middag för moderbolagets anställda på kvällen i en av HF:s matsalar.

VD Björn Svedberg med assistans av KD Nils Svensson och PC Per Sparrin delade ut förtjänsttecknet på HF-kontoret. PD Arne Mohlin med hjälp av Z/AC Lars Wiklund hade på sin lott HF/V, KK, ÅL, CL samt anställda i Bollmora. UD Hans Sund med PC Sparrin som hjälp gick runt på arbetsplatserna vid enheterna TN, VH, PJ, PR samt ST. Och som sed är sedan många år tillbaka förberedd utdelningen med en ljudlig trumpetfanfar.

För landsortens- och dotterbolagens del så ägde utdelningen rum inom samma vecka med något få undantag när. Några bilder från utdelningar utanför stockholmsområdet återfinns på sidan 12.

Antalet plaketter 1979 uppgick till 390 och det är faktiskt hela 254 färre än året innan. Moderbolaget svarade för 327 och döttrarna alltså för 63.

Tittar man närmare på de 327 plaketternas från moderbolaget så jobbar 203 inom stockholmsområdet och 124 utanför. Blekingefabrikerna toppar där med 36, MI/V har 29 och SÖ 21 bronsmän/bronsflickor.

Ser man totalt på antalet så var det 284 tjänstemän och 106 kollanställda som plaketterades. Her-



Zita Hammerman som tillhör postavdelningen på LME/HF har inte sett VD Björn Svedberg förrän här vid plakettdelningen.

rarna övervägde kraftigt med 312. Damerna uppgick således endast till 78.

Utdelningen av bronsplaketter började 1941 och fram tills nu har 5 810 plaketter delats ut. Den summan får förmodligen en ordentlig knuff uppåt i år enligt personalavdelningen, som just nu håller på med att datera upp anställningsregistren.

Vid middagen på LME/HF höll personalchef Per Sparrin plaketternas tal till företaget. För mu-

siken svarade LM-Orkestern med sång av Barbro och Susanne Uddsten.

Menyn bestod av västkustsallad, helstekt entrecote, tårta samt kaffe. ICA svarade för köket och serveringen.

Stämningen var hög och gemytlig. Kanske mycket tack vare VD Björn Svedbergs föredömligt enkla och okonventionella tal till plaketternas. Applåderna skvallrade om att det verkligen gick hem hos de nära 300 middagsgästerna.



"Helan går" vid plakettdelningen på HF den 18 december. Det är tre plaketter från LME:s Standardiseringsavdelning — fr h Lennart Lindahl, Peder Melin och C-G Silvegren — och chefen Anders Åberg som skålar varandra till.



På avdelningen för signalsystem (LME/VH/J) arbetar de här fyra, vilka fick plaketter och pengar av utdelaren Hans Sund (UD). Damen heter Ellen Lindholm, och därefter följer Raymond Balck, Otto Berg von Linde samt Nils Hjelm.



Fr v ses Julian Rejmak (Umf), Peter Mayr (DteC), Hans Bång (Dtg) och Hans Larsson (Dtbi), samtliga på LME/HF. VD skall just börja utdelningen.

Alla bronsnamn

AVDELNINGAR

Ek Jan	Ag
Erdfeldt Rune	Avpp
Jansson Harry	Ahu
Julin Karl-Gunnar	Av
Kilander Sven	Aes
Levin Svea	B 1350
Ulvesjö Olof	Bu 01
Åhgren Rolf	BfC
Kahnlund Karl-G	DbA
Heimbürger Nils	DekA
Lindahl Karin	Deik
Brandstätter Josef	Df
Elmund Lennart	Df (utl)
Udden Per	Dfa
Weisletten Per	Df (utl)
Zakrisson Gerd	Dffs
Gamstorp Bengt	Dlu
Andersson Karl-E	Dpkt
Andersson Thure	Dptb
Arkenback Bertil	DpimbC
Dahlström Bengt	Dput
Ekre Asbjörn	Dpka
Holmqvist Tore	Dppt
Lindberg Gösta	DpiA
Nordin Carl-Eric	Drs
Bång Hans	Dtg
Larsson Hans	Dtbi
Mayr Peter	DteC
Andersson Maj-B	Evk
Bergkrets Rune	Edm
Carlsson Nancy	Ekr
Eriksson Solveig	Era
Aland Lars	FmkC
Ljungberg Henry	Fea
Kellgren Bengt	HC
Hammerman Zita	Iva
Svensson Gunvor	Ikt
Wolfgang Carin	IpC
Balck Raymond	Jlm
Berg von Linde Otto	JgT
Boij Ingvar	Jlm
Grönås Ingrid	Jmd
Hjelm Nils	Juf
Jansson Agne	JuiC
Johansen Ragnar	JugM
Lindholm Ellen	Jmd
Magnusson Lennart	Jgl
Nedelius Lennart	Jma
Wolpert Tadeus	KT
Landes Margit	Lel
Svensson Milly	Loa
Anshelm Olov	MkU
Berglund Stig	Mp
Forsberg Arne	Mkm
Wulff John	Mf
Lindahl Lennart	OnrC
Melin Gunnar	Oek
Melin Peder	Ob
Silvegren Carl-G	OyC
Holmberg Anna-L	Plv
Johansson Rosa	Phm
Sparrin Per	PC
Sjöö Gunhild	Rf
Rejmak Julian	UmF



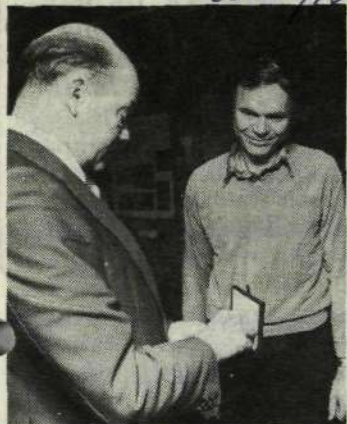
606359/7
Gunhild Sjö på Reklamavdelningen, fotoexpeditionen, tillsammans med VD Björn Svedberg.



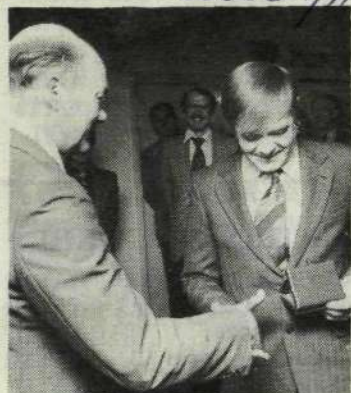
606359/8
Tre plaketörer från T/M – Avd för produktutveckling – med fr v Asmund Lökken, Lars Pahlén och Wilhelm Skogsholm. Utdelare är produktionsdirektör Arne Mohlin.



606359/9
Damen i mitten är "bronsplaketösen" Ruth Nilsson, ÄL/Z/Ppd. Intresserade tittare är fr v Jörgen Engelgren, Ruths chef Bengt Norling (Z/PB) och kollegan Linnéa Petersen.



606359/10
Lauritz Tutturen, TN/X/UhjC, mottar plaketten av UD Hans Sund.



606359/11
Lennart Brennick, TN/X/Dmr, tackar för plaket och pengar.



606359/12
Även Lars Aland, TN/FmkC, fick sin plaket av Hans Sund, UD.



606359/13
På HF-fabriken arbetar Ann-Marie Wallin och Gunnar Bergkvist, närmare bestämt på Vks – Service och underhåll. PD Arne Mohlin är som synes utdelare.

G-DIVISIONEN

- | | |
|--------------------|------|
| Clementz Leif | Xed |
| Forsell Sven-Ake | XbC |
| Fosse John-Thoralf | Xba |
| Lindau Arne | Xfh |
| Moltkeson Aino | Gs |
| Ode Rolf | FdfC |
| Villför Olof | Utl |
| Östberg Lars-Erik | Ste |

T-DIVISIONEN

- | | |
|-------------------|------|
| Avila Edgar | Olv |
| Beijer Ulf | Mxb |
| Breuer Hans-J | LoC |
| Duncker Bodo | Mxe |
| Engzelius Maud | Tib |
| Gustafsson Bertil | PC |
| Kaldma Ulo | Mrd |
| Lindgren Ingeborg | Pdd |
| Lökken Asmund | Mke |
| Pahlén Lars | MrdC |
| Ragnby Arne | Lkp |
| Redling Yngve | EnA |
| Rosberg Nils-Åke | Nu |
| Skogsholm Wilhelm | Mru |
| Alenius Sten | Nft |

X-DIVISIONEN

- | | |
|---------------------|-----------|
| Markborg Sigrid | Xss |
| Monssen Thomas | Xpu (utl) |
| Sandehult Carl-Erik | Xpu (utl) |
| Haglund Ivar | Adm |
| Lundkvist Bror | AC |
| Pettersson Erik | Akb |
| Qvarnström Arne | Aea |
| Ramsöy-Halle I | Aik |
| Sahl Sivert | Ama |
| Eriksson Sven | BhC |
| Goring Lars | Brr |
| Ingelid Jorma | BogC |
| Nygårds Göte | Bme |
| Wahlström Arne | Cf |
| Brenick Lennart | Dlb |
| Enholm Jarl | DxC |
| Holmgren Lars-E | Db |
| Skyllberg Rune | DdC |
| Leitner Stig | Ete |
| Toivonen Eero | Evh |
| Gravdahl Birgit | Gn |
| Lindholm Jack | CdC |
| Sjöberg John-Erik | Gnf |
| Walter Gottfrid | Gtg |

- | | |
|-------------------|-----------|
| Asenlund Arne | Gkd |
| Pettersson Uno | Hyl |
| Wahlqvist Agne | Hkd |
| Bengtsson Kenneth | I 4681 |
| Cristodoulou A | Ipk (utl) |
| Ericsson Bengt | Ipk (utl) |
| Hallgren Bo | Iza |
| Ivarsson Bengt | Imr (utl) |
| Karlsson Bror | I 4681 |
| Lindqvist Jan | Ipk (utl) |
| Ragnbäck Leif | Ipk (utl) |
| Regnström Roger | Ihg |
| Ström Sune | Isg |
| Thylén Sten | I 4681 |
| Werin Lars | I 4681 |
| Bilkenroth Olof | Kx |
| Grahn Gösta | Krd |
| Lennartsson Roger | KaB |
| Walfridsson Tell | Lt |
| Wistemar Ove | Lvm |
| Söderbom Arne | Mhe |
| Söderlund Alf | Mhb |
| Jansson Roland | NouC |
| Sköien Per | OepC |
| Svahn Hans | Px |

- | | |
|------------------|------|
| Bolme Valter | Rnd |
| Bäck Göte | Rue |
| Edwardsen Paul | Rld |
| Holmqvist Björn | RldC |
| Pettersson May-B | Rxf |
| Piedrahita Luis | Rlk |
| Simion Robert | RngC |
| Andersson Ingmar | Sug |
| Carlsson Sven-G | Syt |
| Csaba Miklos | Sed |
| Redelius Gösta | Sdg |
| Berg Ulf | Tfk |
| Eriksson Lars-G | TkdC |
| Källskog Martin | ThdC |
| Lyssarides G | TIC |
| Olsen Roar | Td |
| Persson Knut | ThbC |
| Törnblom Bertil | Tkg |
| Wärme Jan | TkgC |
| Tutturen Lauritz | UhjC |
| Brandtberg Kurt | Ymt |
| Eng Alice | Yd |
| Hinsch Renate | Zed |
| Rastborg Kjell | ZM |

HUVUDFABRIKEN (HF)

- | | |
|-------------------|-----------|
| Ahlberg Astrid | (BO) V/Tr |
| Andersson Lars-I | V/Pxd |
| Andersson Nils | Vt 11 |
| Andreasson Bo | Vt 17 |
| Bach Erik | Vt 16 |
| Bergkvist Gunnar | Vt 364 |
| Bylund Jan | Vt 32 |
| Forsberg Rolf | Vt 60 |
| Hansson Bertil | Vt 17 |
| Hellström Gunnar | Vt 363 |
| Hellström Stig | Vt 27 |
| Hjelm Gösta | Vt 60 |
| Jansson Astrid | Vt 32 |
| Jonsson Erik | Vt 17 |
| Lachstädter Josef | Vt 18 |
| Larsson Rune | V/Btm |
| Ljung Stig | V/BtC |
| Nilsen Karl-Johan | Vt 80 |
| Nylund Gunborg | V/Pea |
| Rosén Margareta | Vt 39 |
| Sandin Alice | Vt 39 |
| Stål Jan | V/Bvk |
| Sävström Inge | (BO) V/Tr |
| Wallin Ann-Marie | V/Vks |
| Wellman Erkki | Vt 30 |
| Westerberg Benny | (BO) V/Ba |
| Ahlén Lars | Vt 15 |



606359/14
Fyra plaketörer från HF/X/S – Avd för produktplanering. Från vänster (skymd) Sven-Gösta Carlsson, Gösta Redelius, Ingmar Andersson och Miklos Csaba. VD Björn Svedberg är utdelare.



606359/15
Efter utdelningen med fr v Karl-Johan Nilsen (Vt 80), Erkki Wellman (Vt 30), Rolf Forsberg och Gösta Hjelm. De två sistnämnda arbetar på materialförrådet Vt 60. PD Mohlin delade ut plaketterna.



606359/16
CLC Bertil Löfgren (t h) plaketterade Bertil Mattsson.



Den 14 december fick 30 anställda hos LME i Karlskrona, två i Vedeby och fyra i Ronneby bronsplakett. KAC Gösta Larsson ses på bilden med fr v Lars Karlsson, Eleonora Nilsson, Birgitta Pettersson, Margareta Johansson och Ester Pettersson, samtliga plaketörer jobbar på KA/Vt 959.

Gösta Larsson tillsammans med Victor Sjöberg (KAS) delade ut plaketterna på arbetsplatserna under trumpetfanfarer. På kvällen gavs middag på restaurang Svarta Börsen.

MI-divisionens bronsplakett-utdelning blev av rekordformat. Hela 57 MI-are ingick i årets kull. Tisdagen den 18 december delade divisionschefen Ulf Johansson ut plaketterna i personalrestaurangen. Därefter blev det en fin supé och en trevlig kväll på restaurang Henriksberg. Det är Thor Mattisson (EiC) som just fått plaketten av Ulf Johansson. Foto: Perolow Arturén.



PLAN-OMRÅDE Z

Jacobsson Bo	Vt 661
Johansson Robert	Peb
Käiväräinen Viivi	Vt 662
Nilsson Ruth	Ppd
Olsson Anselm	Vt 671

CENTRALLÄGRET (CL)

Karlsson Sören	398
Mattsson Bertil	CLtC
Sköld Sven	399

TELLUSFABRIKEN (TV)

Forsgren Rut	Vt 740
Fröjdendahl Inga	Vt 740
Johansson Carlo	Vt 788
Kullerkupp Artemi	TVb
Kuparinen Marjatta	Vt 740
Lindhe Björn-Åke	Vt 740
Sandelin Signhild	Vt 740
Ulin Carl-Gustav	TVb

INGELSTA (IN)

Lundin Gunnar	Vt 534
---------------	--------

BLEKINGEFABRIKERNÄ

Amin Birgit	Vt 885
Andersson Stellan	VpC
Boqvist Rune (RY)	Vt 929
Christiansson A	Vt 883
Eklund Karin	Vt 963

ELLEMTEL

Berg Lennart	Xfk
Bergman Jan	XfgC
Bevelius Ingvar	Kef
Dorch Kaj	Kel
Frizlen Hans-Jörg	KleC
Grönroos Rigmor	Afx
Hillerup Göran	Kkd
Jarnerud Bengt	KeC
Johansson Severt	Yed
Pettersson Lars	Mda
Sjöberg Rune	Xfk
Svensson Arne	AdeC

TELEMATERIEL

Adnell Ingvar	SÖ/As
Ahlén Nils-Olof	SÖ/As
Andersson Åke	SVb/AlC
Bergh Magnus	SÖ/AbC
Bronse Tage	SÖ/Au
Eliasson Lars-Erik	SV/Abp
Israelsson Björn	SÖö/Fm
Jalmros Yngve	SV/Ai

Jeppsson Per	SÖ/Ai
Carlsson Karl-G	AtC
Lindell Gudrun	SÖ/Epk
Lundh Klas-Åke	Ava
Lundmark Mats	SÖ/As
Mölleby Ingemar	SÖ/Ak
Nord Lars	Atd
Nordberg Sten-Ola	Ate
Olsson Ebbe	KliC
Persson Eric	SÖ/Ai
Pettersson Evert	SÖ/Fra
Siwerson Curt	SSm/Ail
Stenberg Agne	SS/Frk
Stjernfeldt Gunvor	Ebl
Sundström Kenneth	SÖ/Fb
Svensson Enoc	SS/Au
Wendel Göran	SÖ/Ab

RIFA

Caprioli Pierino	C/VU
Elm Bertil	A/VM1
Engeström Gunnar	A/TT3
Holgersson Ann-B	A/VL

Larsson Allan	MG
Parnéus Karl-Erik	C/VGC
Thyssel Kaj	C/ZKC
Ödegårdh Rut	A/VL

SIEVERTS KABELVERK

Andersson Bengt	K/Kk
Arthursson Lennart	K/Tu
Crambert Inga	K/Vx
Danielsson Arne	KV/Vs
Ekman Inga-Lill	K/Pi
Flodén Ingemar	K/Tu
Granath Rustan	KV/E
Granlund Ulla	KV/Fs
Johnson Solveig	K/Pt
Lindqvist Christer	HLe
Lust Eilert	K/Vt 16
Matthis Eilif	K/Ts
Neovius Torsten	KV/Tan
Nordblad Sigurd	K/DtA
Nyberg Erik	K/PhC
Pech Janof	K/Tu
Rimnäs Ivan	K/Pv
Turkia Raimo	K/K1

Fagberg Arne (RY)	Vt 939
Fagberg Sven-Erik (RY)	Vt 989
Forsberg Sivert	BtbC
Girfalk Nils	Vt 888
Gustafsson Mary	Vt 952
Gustavsson Sven	Vt 952
Hansson Inga	Vt 962
Harf Åke	Vt 962
Håkansson Curt (VE)	Vt 911
Ivarsson Britt	Vt 962
Johansson Ingrid	Vt 958
Johansson Maj-B	Bvka
Johansson M	Vt 959
Johansson Kurt	Sb
Karlsson Gretzen	Vt 883
Karlsson Lars	Vt 959
Karlsson Margit	Vt 952
Karlsson Santon	Vt 962
Karlsson Sture	Vt 962
Lindahl Peter	Vt 907
Lindahl Rosa	Vt 962
Lindell Ingeborg	Vt 958
Lindqvist Kjell	Bvke
Månsson Georg	Vt 337
Nilsson Elenora	Vt 959
Nordström Gulli	Vt 962
Olsson Arne	Vt 72
Palez Percy	Vt 962
Persson Astrid (VE)	Vt 919
Persson Ingrid	Vt 957
Persson Maj	Erd
Pettersson Birgitta	Vt 959
Pettersson Bo	Bvkb
Pettersson Ester	Vt 959
Svensson Ulla	Vt 963
Öman Signe	Vt 958

KATRINEHOLM (KH)

Carlsson Teddy	Vt 57
Cedervad Gudrun	Vt 381
Edberg Inga	Vt 41
Johansson Karin	Vt 381
Jonsson Egon	Vt 57
Larsson Barbro	Vt 41
Mäkäräinen Anni	Vt 41
Simon Irène	Vt 381

KRISTIANSTAD (KR)

Roos Sture	Vt 414
------------	--------

MÖLNDAL (MÖ/MI)

Mattisson Thor	EiC
Niklasson Nils	Eik
Andersson Sven-E	Fmd
Elisson Arne	Fu
Abrahamsson Tore	Ged
Andersson Ragnar	Ged
Erixon Ingvar	Gdl
Karlsson Thorwald	Gkk
Ledin Arne	GC
Ljungström Birger	Gtm
Sjöblom Vincent	Gti
Östling Ingemar	Gdr
Blix Ulla	Hpp
Eriksson Sven	Hrg
Lilja Jan	Htf
Gustafsson Vivan	Rs
Karlsson Stig	Rbu
Nilsson Lennart	Rbe
Olofsson Karl-Olof	Rbe
Segeström Bjarne	Rdp
Jernäs Rolf	Shp
Sundström Ingvar	ShC

Matsson Eric	Tz
Holmberg Sture	Xtm
Styrén Staffan	Xbb
Wahlstedt Bengt	Xtg
Johannesson Bo	Yg
Ahlgren Bertil	Vt 739
Andersson Egon	Vpg
Andréasson Bertil	Vt 732
Bodén Lennart	Vaa
Brogren Bert Erik	Vt 732
Carlsson Bertil	Vt 734
Danielsson Karl-E	Vta
Dellhammar M	Vvk
Eliasson Lars	Vt 727
Franzén Åke	Vka
Granberg May-Britt	Vt 734
Grönbeck Freddy	Vt 729
Grönqvist Rune	Vek
Hammarvid Kent	Vt 742
Johansson Tage	Vt 732
Johansson Tryggve	Vt 735
Josefsson Arne	Vt 746
Karlsson Ragnar	Vt 737
Larsson Lars	Vt 729
Olson Eive	Vhi
Olsson Mary	Vt 739
Pehrsson Roy	Vt 727
Rydén Bengt	VK
Rönnlund Åke	Vek
Sandberg Lennart	Vt 737
Stenberg Sven-Olle	Vts
Sundvall Inga-G	Vt 734
Svensson Alfons	Vt 737
Theliander Bengt	Vt 737

OSKARSHAMN (OH)

Nordström Bertil	OHC
------------------	-----

SÖDERHAMN (SÖ)

Andersson Rolf-I	Vt 66
Broberg Bo	Vt 867
Bodell Stanly	Vt 851
Bäcklin Stig	Vt 866
Englund Harald	Vt 872
Eriksson Leif	Vba
Eriksson Yngve	Vt 66
Halvarsson Arne	Vt 861
Hellberg Arne	Vt 866
Johnson Roger	Vt 851
Lindberg Sven-Olov	Vt 865
Lindblom Leon	Vt 865
Lundin Elsa	Vt 864
Lundstedt Bengt	Vt 874
Nilsen Hilbert	Vt 51
Olovsson Dorotea	Vt 867
Olsson Hans	Vt 861
Pettersson Hans	Vt 866
Pettersson Olle	Vt 867
Stare Lennart	Vt 857
Ahs Ivar	Vt 877

Bert Ekstrand



Hos LME i Söderhamn delades 21 plaketter ut av SÖC Uno Erling tisdagen den 18 december. Ceremonin skedde i företagets motionshall. Ett dignande julbord väntade därefter i stora matsalen. Foto: Hans Bjurman.

Fotografer i Stockholm: Bo Binette och Karl-Evert Eklund.

RIFA I KALMAR

Nyanställer och bygger ut

Nu är det uppåt för Rifa i Kalmar, som är säte för bolagets Kondensatordivision. Orderingen på kondensatorer bara ökar och ökar och tillverkningen likaså.

Verkstadschefen Jan Kjellnäs talar om "en fantastisk orderingång" på avstörningskondensatorer, som används i elapparater av olika slag. En annan stor grej är avkopplingskondensatorer för AXE-systemet.

För att klara av tillverkningen behöver personalchefen Lars Heller nyanställa minst 35 verkstadsarbetare och fem tjänstemän/ingenjörer. Och det innebär att Rifa i Kalmar kommer upp i över 700 anställda, den högsta noteringen någonsin. Som mest har man tidigare varit 630 personer och det var 1974. Men redan vid årsskiftet 79-80 jobbade 654 personer på företaget.

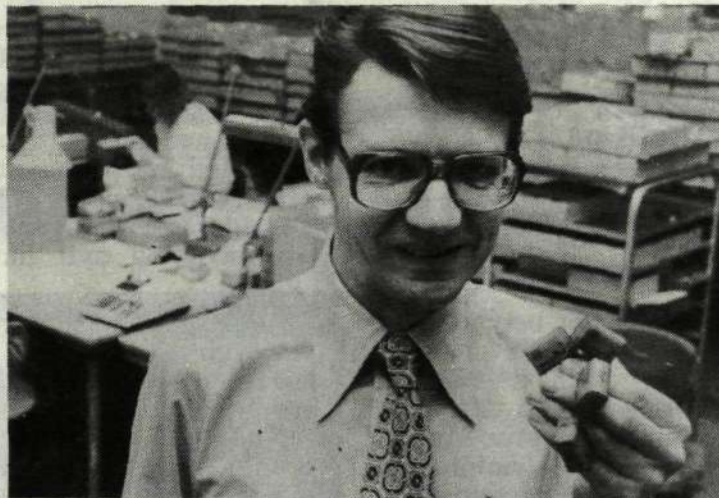
Hittills har vi inte haft några större svårigheter med vår nyrekrytering, säger Heller.

Men det räcker inte bara med nyanställningar. För att man skall få plats

med den växande tillverkningen behövs nya utrymmen. Därför bygger man under året ett kallförråd på 2 000 m². På så sätt frigörs ytor för produktionen i den nuvarande anläggningen.

I tillverkningen kör man både på dag- och kvällstid. Mest på dagtid. Man har ett 90-tal personer på två-skift samt lika många kvinnor som jobbar mellan 16.40 och 22.00. Tillfälligt sysselsätts även skolungdomar lördagar och söndagar.

Under 1979 tillverkade man 83,7 miljoner kondensatorer i Kalmar, en ökning med 23 procent jämfört med 1978. För



Verkstadschefen Jan Kjellnäs med en Rifa-succé i handen — avstörningskondensatorn. Foto: Harald Franzén.

1980 har man budgeterat 104 miljoner kondensatorer.

Av tillverkningen består 60 procent av avstörningskondensatorer. I många länder har man lagstiftat om att sådana måste finnas i t ex hårtorkar, elvispar och dammsugare så att störningar ej uppstår. Och ytterligare länder förväntas slå in på denna metod med lagstiftning. Desto fler av-

störningskondensatorer blir det för Rifas del.

Avkopplingskondensatorerna har också fått en aktningvärd fart — från noll till 13 miljoner på två år. Bakom detta ligger framgångarna med AXE.

Av de i dagens läge ca 550 anställda verkstadsarbetarna är 65 procent kvinnor. Antalet tjänstemän uppgår till ca 125 personer.

MYNTOFON — en apparat för alla

I Gävle och Norrköping finns Myntofon redan i drift i begränsad omfattning. Det är en helt ny produkt som ingår i televerkets sortiment. Tillverkningen sker hos LME:s samarbetande bolag GNT AUTOMATIC A/S (GNT) i Danmark, som för också gör de myntapparater som ingår i den stora Saudi-ordern.

Den bordsplacerade myntapparaten i färgerna rött, gult och grått och med knappsats är främst avsedd för storförbrukare såsom kiosker, restauranger, hotell, sjukhus etc.

Anvisningarna för hur man använder telefonen är som framgår av bilden utformade med bildsymboler. Med den lilla spaken till vänster kan ljudstyrkan i hörtelefonen regleras.

Myntkontrollen är mycket avancerad. Bl a kollas myntets storlek och vikt liksom legering. Tömningen av automaten gör abonnenten och behåller de ilagda enkronorna.

Mynttelefonen kan kopplas om så att den fungerar precis som en vanlig telefon. Då använder man en inbyggd samtalsmätare, vilken ger besked

om samtals längd och som kan nollställas med en speciell nyckel efter varje samtal.

Telefonen kommer under nu pågående provperiod att kosta 680 kronor i engångsavgift och sedan omkring 300 kronor i kvartalet.

Det är för mycket som händer i televerket under 1980. Här är något:

- De gamla slamrande elektromekaniska automatstationerna byts ut mot nya tysta elektroniska AXE över hela landet med start i Gävle och Kalmar.

Abonnenterna där får i slutet av året då tillgång till tjänster som kortnummerval och automatisk väckning.

- Under 1980 sätter televerket det allmänna datanätet i drift och öppnar en allmän telefax-tjänst.



- Under februari introduceras texttelefonen. Det är en tillsats till en vanlig telefon och består av en skrivmaskin och en bildhet liknande en liten TV-skärm.
- Telefontrafiken till ut-

landet är automatiserad till 32 länder. I år beräknas trafiken bli automatisk till Algeriet och Sovjetunionen. Till Australien, Brasilien och Japan är trafiken tills vidare endast automatiserad från storstadsområdena.

AVTAL MED TELEVERKET

Den 11 februari slöts ett avtal om optoelektronik (fiberoptik) mellan LME och televerket. Avtalet får ses som en förberedelse för en verksamhet inom området hos ELLEMTEL. Produkter skall utvecklas för en kommande tillverkning hos Teli. Mera om avtalet i kommande nr av KONTAKTEN.

LITE AV VARJE

- Nu introduceras hos LME i Norrköping personaltidningen PEKING-NYTT av ett team LM-are, som består av Viljo Pukkila (Metall), Inger Lindén (SIF), Bengt Holm (SALF) och Rune Håkansson (redaktör).

PEKINGNYTT

Syftet med tidningen är bl a att förmedla information och göra reportage från vardag och fritid.

- Numera har MI-divisionen egen postbox på Mölndal 1. Det här är nya adressen: LM Ericsson, MI-divisionen, Box 1001, 431 26 Mölndal.

- "LM Ericsson Telemateriel, bilder omkring ett företag" är namnet på en ny stillfilm om dotterbolaget LMS. Den vänder sig till bl a nyanställda, egen personal, kunder och konsulter, men även till skolungdom som prygar vid företaget.

- LME:s avdelning K (Strömförsörjningsavdelningen) fyllde den 1 januari 10 år. När K startades var personalstyrkan 79 personer. Nu är man uppe i 139 och av dessa har 49 varit med alla de tio åren.

- Ny ledamot i Ingenjörsvetenskapsakademien är LM Ericssons VD Björn Svedberg.

- När Chalmers Tekniska Högskola 150-årsjubilerade i slutet av förra året promoverades LME:s styrelseordförande Björn Lundvall till teknologie hedersdoktor.

- LME förlorade en stor affär med Egypten i slutet av 1979 till ett konsortium bestående av Siemens Västtyskland, Siemens Österrike och Thomson i Frankrike. Anledningen var de hårda krav som ställdes på leverantören beträffande finansieringen. Affären rörde sig totalt om drygt 7 miljarder kronor.

- Konst till lunchen hade LM-arna i Söderhamn nyligen. Det var ABF:s och Konstfrämjandets skärmutställning "Bilder ur arbetslivet" som ställts upp i matsalen. Det skall bli fler utställningar lovar facket kulturkommitté.

- Ingelsta Mönsterkortfabrik skall förbättra ventilations- och kylsystemen i sina verkstadslokaler. Dessutom planerar man åtgärder för att dämpa bullret. Det här beräknas kosta 1,6 miljoner kronor. Pengarna tas ur arbetsmiljöfonden.

- Sven Högvall lämnar VD-posten hos Thorsmans i Nyköping för att bli VD på Luxor. När det här numret av KONTAKTEN kommer ut har förmodligen Thorsman utsett efterträdare till Högvall.

- HEJA LM, VAR EN KAXE, SÅ FÅR DU DOM ATT KÖPA AXE!

- Den här spalten "LITE AV VARJE" inleddes med "PEKINGNYTT". Den avslutas nu med en notis om att även LME:s fabrik i Katrineholm har fått ett informationsblad "KH-bladet". Gänget som gör det består av Arne Carlsson (SIF), Sirkka-Liisa Tallgren och Ingela Axelsson (V-klubben), Göran Lindberg (personalavd) och Ivan Grehk (SALF).

DALKULLAN GÖTA HOS LME I KATRINEHOLM

Djurtecknare av klass

Hon kommer från en liten gård uppe i nordligaste Dalarna. Med vildmarken bakom husknuten. Närmaste tätort Idre. Numera hittar man henne som skrivbiträde på LM Ericssons fabrik i Katrineholm. Göta Berglund heter hon och — vid sidan om — har hon ritat och tecknat så länge hon kan minnas. Hela tiden har det handlat om djur och natur.

Det är i och för sig inte något märkvärdigt med det. Många av oss har någon form av hobby, som vi lägger ned mer eller mindre tid på. Det ovanliga med Göta är emellertid att hon håller på att bli "upptäckt" som naturtecknare.

Det började med att hon för en del år sedan ritade, mest på skoj, en serie vykort med naturscenerier. En del av korten gav hon bort, andra hade hon med sig hem till Dalarna på semesteren. Och i en kiosk i Idre kunde man köpa vykort signerade av Göta Berglund.

Det var många som köpte hennes vykort och så småningom gick det som det gjorde. En konstintresserad man från Uppsala ansåg att vykortet var av sådan klass att han blev nyfiken på vem som verkligen dolde sig bakom namnet Göta Berglund. Detta skedde för två år sedan.

Göta var med på noterna och sedan dess har hon nu sin "upptäckare" som impressario. Tidigare fanns då och då teckningar av henne att köpa i en konsthandel i Katrineholm. De gick ofta snabbt åt. Men nu satsar Göta i stället på utställningar och beställningsarbeten.

Hittills har det gått mycket bra och Göta tycker inte att hon har fått någon speciell press på sig i sitt konstnärliga utövande bara för att hon blivit upptäckt.

Sitt mest spännande ögonblick som konstnär upplevde hon våren 1979. Anledning — sin första utställning. Den hölls på Volvos kursgård Karmansbo och med på utställningen fanns också alster av så välkända konstnärer som Uno Stalharholm, Johan Ahlbäck, Erik Arosell och Lars Friberg. På en vecka hade Götas samtliga 22 utställda teckningar sålts!

Som tecknare är hon självlärd och att hon utslutande tecknar djur och natur beror på att det är sådant hon känner bäst till från barndomen. I sko-

lan hade hon betyget a+ i teckning.

Älgar, stillastående och i rörelse, är ett ofta återkommande motiv. Annars är hon inte främmande för några djur som förekommer vilt i vårt land.

Hon är ofta ute i skog och mark. Läger på minnet vad hon ser. Gör sällan snabbsskisser ute i det fria, utan arbetar mest hemma vid köksbordet lediga stunder — kvällar och helger alltså.

— Själv tycker jag att jag lyckas bäst med vinterlandskap. Annars gillar jag att växla mellan årstiderna, berättar hon.

Och utanför sin röda stuga i ett skogsbyn på landet någon mil från Katrineholm kan hon på nära håll följa hur årstiderna skiftar.

Inte sällan har hon älgar just vid grinden. Och ute på fälten litet längre bort finns det ständigt rådjur. När vi besökte henne gick kacklande Kanada-gäss, på väg söderut, och betade på en åker alldeles intill. En naturtecknare kan knappast bo närmare naturen än vad Göta gör.

För närvarande håller hon på att arbeta med en beställning på 25 teckningar för Akademiska Sjukhuset i Uppsala, som förra året köpte 20 av hennes verk.

Under tiden har impresarion placerat en del av hennes övriga produktion på gallerier och hos konsthandlare. Nästa utställning — debut i litet större skala — skall enligt planerna äga rum i Skåne eller Uppsala.

För närvarande arbetar Göta enbart med kolteckningar. Men sporrade av framgången har hon nu börjat en kurs i oljemåleri för att lära sig mera.

— Att teckna, det är en utvecklingsprocedur som pågår hela tiden. Men natur och djur kommer jag att hålla fast vid.

Uppe i kiosken i Idre har hon under årens lopp sålt ca 1 500 av sina vy-

kort. I blygsam skala började hon sälja litet för så där 10 år sedan. För en inramad teckning av Göta Berglund av idag får man räkna med att punga ut omkring en tusenlapp.

Utställningar är egentligen ingenting nytt för

Göta Berglund. Hundutställningar t ex har hon stor erfarenhet av. Det gäller brukshundstävlingar. För ett antal år sedan hade hon en av Sveriges mera meriterade hanhundar, schäfern "Norm av Midälvaland".

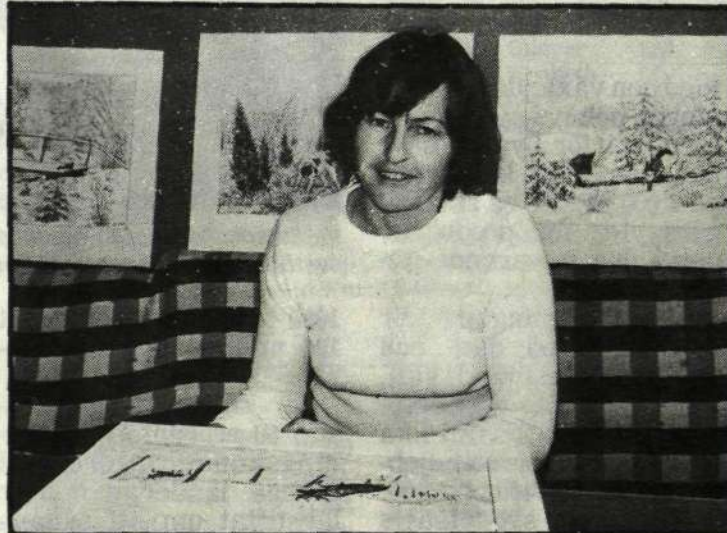
Den jycken blev internationell svensk och dansk utställningschampion. Vidare champion i tre olika grenar — spår, rapport och sök. "Norm" är för övrigt pappa till en av hennes två nuvarande hundar, tiken "Ira". Den andra heter "Buster" och är av blandras.

— Jag har inte tid att gå in för både hundar och teckning. Nu blir det bara teckning på fritiden.

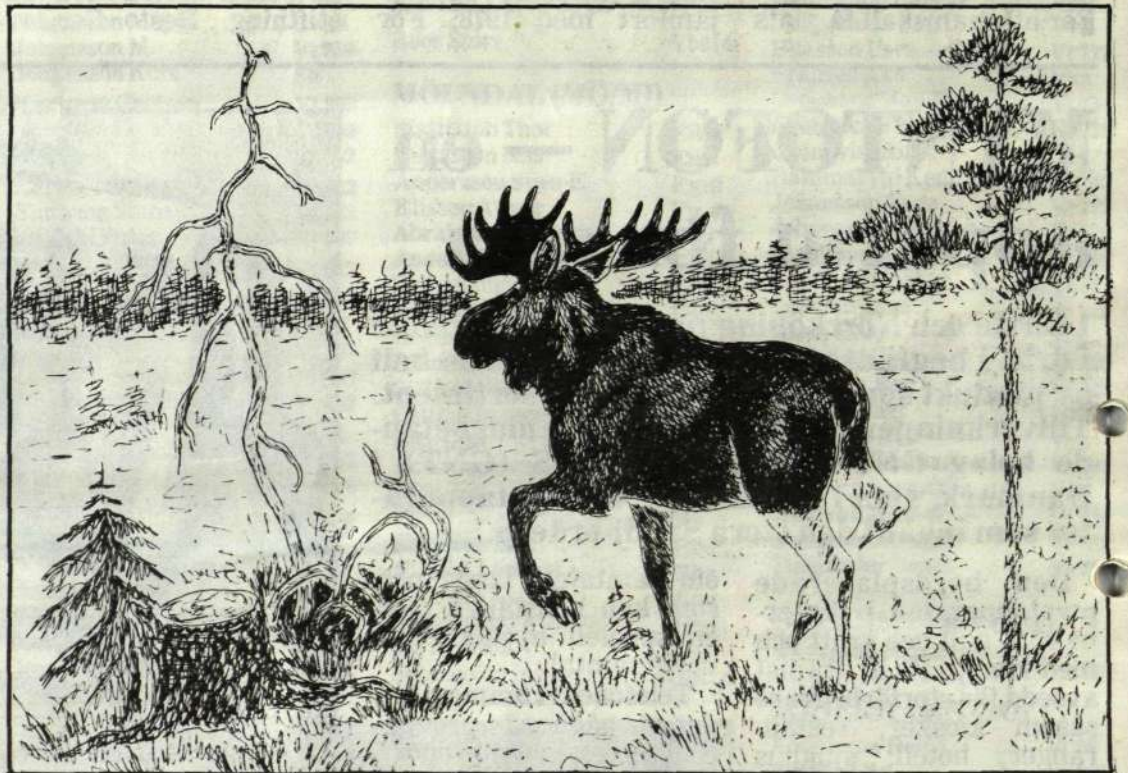
Till Katrineholm och LM Ericsson kom hon 1966. Först jobbade hon som kollektivanställd, sysslade bl a med avsynning och förbindning. Som skrivbiträde på senare tid jobbar hon åt ett flertal verkstadsavdelningar samt förråd. Dessutom hjälper hon till på ritkontoret.

— Det där med ritkontoret är det intressantaste jobbet jag haft hittills. Men deltid vore bra att ha — då kunde jag få ännu mer tid att teckna.

Göran Hannerz

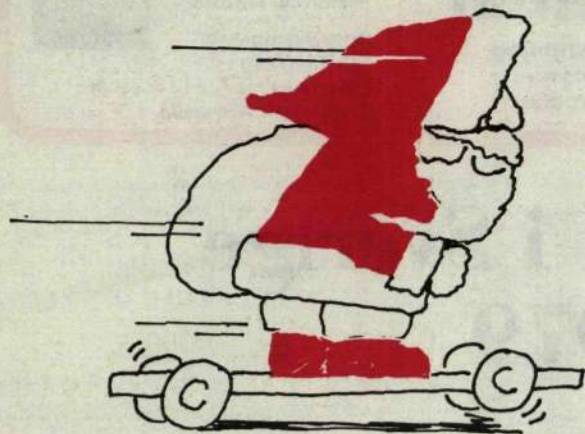


Göta Berglund, LME/KH, är speciellt förtjust i att teckna älg, men är inte främmande för något vilt i vår natur. För en inramad "Berglundare" får man idag betala omkring en tusenlapp t ex av det format som syns bakom henne. Hon arbetar enbart i kol, men startade i slutet av förra året en kurs i oljemålning.



Ett par smakprov på Göta Berglunds djur- och naturteckningar. Nedan Göta i hemmiljö med hundarna Ira och Buster. Foto: Göran Lindberg, LME/KH.





EFTERLYSNING!!!

"Inger och morfar" – hjälp oss att lösa mysteriet med

DE ÅTTA JULKLAPPARNA

Det här handlar om julklappar på villovägar.

Nu i julas fick familjen St. Amour i Toronto i Kanada julklappar från av allt att döma Sverige. Julklapparna var emellertid avsedda för helt andra personer.

Det rör sig om ett stort paket som innehöll åtta mindre. På de små paketen stod hälsningar från Inger och Morfar.

Paketet var till Margit, Laila och Kenny. Med fanns också en svensk almanacka för 1980.

På omslagspapperet fanns namnet LM Ericsson – förmodligen en förseglingsremsa av papper. Det är allt man har att gå efter.

Den ursprungliga adresslappen var borta och har inte påträffats av kanadensiska postverket.

Med penna hade någon skrivit Paul St. Amour på paketet.

Familjen St. Amour har varit i kontakt med L M Ericssons kontor i Toronto och Montreal, men det fanns inte några LM-are eller LM-barn i Kanada vid namn Margit, Laila och Kenny.

Man vände sig då till svenska konsulatet i Toronto som nu i sin tur

vänt sig till L M Ericsson i Stockholm med en förhoppning om att kunna lösa "mysteriet med de mystiska julklapparna".

Troligen måste avsändarna "Inger och Morfar" på ett eller annat sätt vara knutna till L M Ericsson i Sverige. Hur paketet överhuvud taget hamnat i Kanada är det ingen som vet – kanske skulle det dit, kanske inte.

Om "Inger och Morfar" läser detta, eller det är någon LM-are i Sverige som känner till "Inger och Morfar" så hör av er till KONTAKTEN för vidare uppgifter. Ring 08/719 35 46.

KONTAKTEN vill på detta sätt gärna försöka bidra till att julklapparna kommer fram till Margit, Laila och Kenny.

Göran Hannerz

HAN TAR ETT KRAFTTAG FÖR BÄTTRE RÖKVANOR

NORRKÖPING (Kontakten). Han heter Björn Malmström killen på bilden och jobbar på Mönsterkortfabriken i Ingelsta, Norrköping.

Björn hör till den stora skara som tycker att rökning är en av Svenska folkets största ovanor. Därför slutade han själv att röka för en tid sedan. Lade undan cigaretterna och börja trampa cykel i stället.

Men inte bara det. Björn tycker att man bör

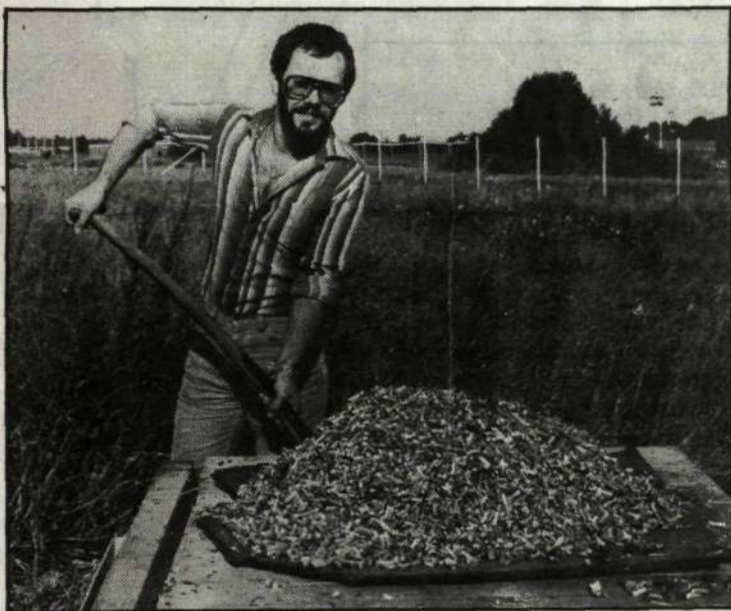
hjälpa andra att bli av med sin last. Därför drog han på höstkanten igång en privat anti-rökkampanj. Han kontaktade Visir för att skaffa hem material och rockmärken. Han såg till att en artikel skrevs i personaltidningen DIALOG. Han ordnade en affischering i fabriken korridor. Han fick hjälp av idrottsföreningen med kontanter.

Och han t a l a d e med sina kompisar, fick dem motiverade att lägga av

med pipan och cigaretterna.

Ja, det är ingen tvekan om att Björn har utfört ett jättearbete. Flera av kompisarna är nu på god väg mot bättre vanor. Kanske kommer de att satsa på en cykel i stället. För "att cykla är nödvändigt", lär någon ha sagt. Kanske var det de gamla grekerna. Om rökning tyckte de antagligen inte...

Bilden här har Petr Zatrepaek tagit. Den visar Björn Malmström



mitt i fördärvet skulle man kunna säga. En bild säger ju ofta mer än tusen

ord, det här är väl om någon en sådan bild...

Lennart Nilsson

KCM-ÅRET 1980

Vid LME-Företagens Idrottsförbunds höstmöte beslöts att den alpina skidsporten fr o m 1981 får officiell KCM-status.

Förra vinterns försöks-KCM, som så förnämligt arrangerades av Östersund, blev som bekant en mycket stor framgång. Nu blir det alltså slalom på det ordinarie KCM-programmet.

Följande lag hade vid höstmötet kvalificerat sig till 1980 års KCM-slutspel i fotboll:

Damer: LME/HF, Ri-

fa/Stockholm, Borås, Olofström, Karlskrona, Rifa/Kumla, Söderhamn och så arrangörsklubben Mölndal.

På herrsidan – 11-mannalag – var följande klubbar klara: SRA/Stockholm, GV, LME/HF, Kristianstad, Karlskrona, SKV/Piteå, Söderhamn och Mölndal.

I herrar 7-mannalag återstod en del kvalmatcher bl a för LME/HF, SKV/Sundbyberg och CL.

Hittills kvalificerade

lag var: Ellementel, LMS/V, Karlskrona, Ronneby, Delsbo och Mölndal.

Höstmötet fattade också beslut om att 1980 års KCM i korphockey, som arrangeras av Visby på inomhusarena, skall spelas enligt regler som innebär att endast ett lag från samma enhet får delta i en och samma turnering. B-turneringen har slopats.

Ronneby hade av sagt sig arrangemanget av KCM 1980 i volleyboll, som nu i stället övertas av Söderhamn.

KCM-säsongen 1980 ser ut som följer:

– Längdåkning skidor. SRA/Stockholm har tvingats avlysa tävlingen på grund av snöbrist. I stället rycker Östersund in som arrangör i mars månad.

– Korphockey, 1–2 mars, arrangör Visby.

– Volleyboll, 12–13 april, arrangör Söderhamn.

– Försökstävling squash, 19–20 april, arrangör LMF Helsingfors.

– Fotboll, 14–15 juni, arrangör Mölndal.

– Friidrott, preliminärt 7–8 juni, arrangör Ingelsta.

– Tennis, 15–17 augusti, SALK-hallen, Alvik, arrangör LME/HF.

REDAKTIONEN

för KONTAKTEN och LME-NYTT har sedan årsskiftet tjänsteställebeteckningen Dbi och hör alltså numera till Informationsavdelningen Db med Nils Tengberg som chef. Han är också ansvarig utgivare för tidningarna.

Göran Hannerz är nu knuten till KONTAKTENS redaktion. Han har telefon 08/719 35 46.

Något decembernummer av KONTAKTEN har inte utkommit. Detta meddelas därför att många har frågat efter numret.

Bert Ekstrand



Anställda inom koncernen i Sverige den 31 december 1979

LME-fabrikenas "tio-i-topp"-lista

Norrköping (NG) har lämnat över 10:e platsen till Kristianstad. Siffermaterialet har tagits fram av Bengt Lindgren (LME/Pux).

1 Karlskrona (1)

1979: 1420+289=1709
 1978: 1445+271=1716
 1977: 1489+268=1757
 1976: 1610+285=1895
 1975: 1806+292=2098

2 Huvudfabriken (2)

1979: 1376+256=1632
 1978: 1304+283=1587
 1977: 1399+306=1705
 1976: 1565+367=1932
 1975: 1975+438=2413

3 Söderhamn (3)

1979: 959+182=1141
 1978: 929+174=1103
 1977: 981+177=1158
 1976: 1060+190=1250
 1975: 1194+195=1389

4 Visby (4)

1979: 823+ 85= 908
 1978: 840+ 88= 928
 1977: 918+ 86=1004
 1976: 1015+ 87=1102
 1975: 1182+ 88=1270

5 Mölndal (5)

1979: 578+282= 860
 1978: 550+264= 814
 1977: 560+233= 793
 1976: 528+212= 740
 1975: 472+180= 652

6 Östersund (6)

1979: 672+106= 778
 1978: 632+110= 742
 1977: 628+116= 744
 1976: 705+121= 826
 1975: 822+115= 937

7 Katrineholm (7)

1979: 654+ 68= 722
 1978: 670+ 63= 733
 1977: 714+ 60= 774
 1976: 789+ 64= 853
 1975: 917+ 62= 979

8 Ingelsta/IN (8)

1979: 641+ 66= 707
 1978: 634+ 64= 698
 1977: 654+ 62= 716
 1976: 871+ 67= 938
 1975: 1263+ 67=1330

9 Norrköping (10)

1979: 489+ 63= 552
 1978: 409+ 63= 472
 1977: 422+ 61= 483
 1976: 463+ 64= 527
 1975: 560+ 67= 627

10 Kristianstad (9)

1979: 430+ 98= 528
 1978: 449+104= 553
 1977: 467+102= 569
 1976: 537+110= 647
 1975: 564+111= 675

Stockholmsområdens enheter

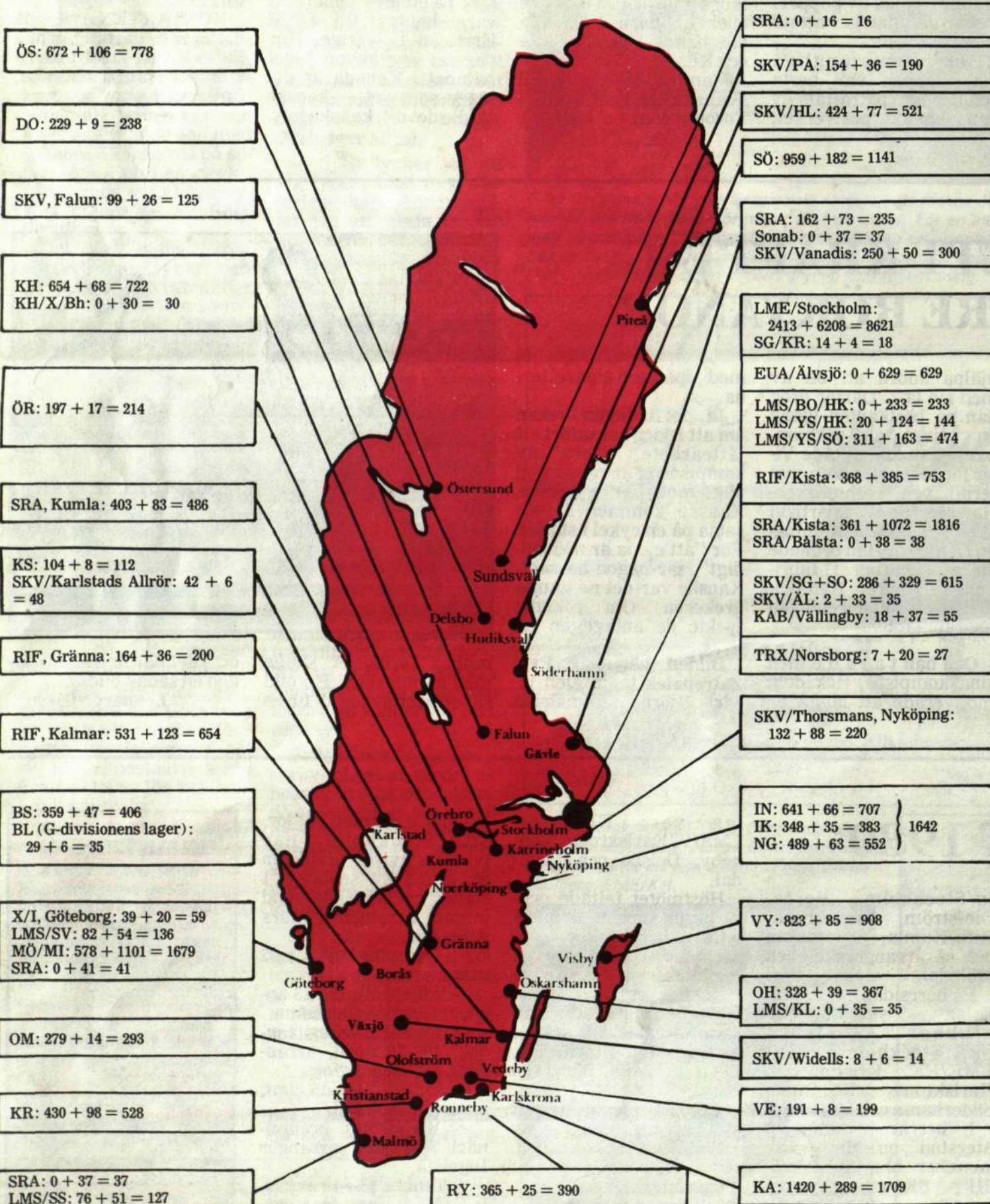
Tabellen upptar de största LME-enheterna

Enhet	Koll	Tjänst	Summa
HF	1 372	2 092	3 464
TN	—	1 189	1 189
ÄL/Z	196	106	302
CL	178	27	205
BO/Vtr	137	19	156
BO/G	—	413	413
KK	311	761	1 072
PJ (X/I)	151	302	453

De större dotterbolagen

Företag som ligger under dotterbolagen är inte medtagna.

Bolag	Koll	Tjänst	Summa
SRA	926	1 360	2 286
RIF	1 063	544	1 607
SKV	965	501	1 466
LMS	489	660	1 149
EUA	—	629	629
Summa	3 443	3 694	7 137



Siffrorna anger i tur och ordning antalet kollektivanställda + antalet tjänstemän = totala antalet anställda.