

# KONTAKTEN

Nr 2

Mars/April 1980

Årgång 41

INFORMATIONSTIDNING FÖR LM ERICSSON MED DOTTERBOLAG

## FONDLÅN till LME

LME har nyligen beviljats lån på drygt 16 miljoner kronor ur den nya statliga Industrifonden för att utveckla halvledartekniken. LME fick det största bidraget bland de fem företag som beviljades lån för större utvecklingsprojekt.

De närmaste två åren kommer LME att satsa omkring 50 miljoner kronor på bland annat ett laboratorium och ett konstruktionscenter för avancerade kretsar vid dotterbolaget Rifa i Kista.

Industrifonden skapades för ett år sedan. Den skall komplettera STU, utvecklingsfonderna, investeringsbanken och energistödet.

Pengarna skall satsas i större riskprojekt som passerat det första utvecklingsstadiet och som företagen normalt inte skulle våga satsa egna pengar i.

Stödet skall gälla minst tre, och högst 50 miljoner kronor, och svara för högst hälften av projektkostnaderna. Pengarna skall betalas tillbaka när projektet ger vinst. Det är alltså ett villkorlån.

LME har som bekant ett mycket stort behov av specialkomponenter bl a i AXE-systemen. Marknaden för specialprogrammerade kiselchips ökar dessutom i snabb takt.

LME satsar sedan flera år kraftigt på utveckling av halvledartekniken. Med hjälp av lånet från Industrifonden kommer arbetet nu att kunna intensifieras inom detta konkurrenshårda område.

## FASTARE FOTFÄSTE FÖR LME I USA

I slutet av april skrevs ett samarbetsavtal under i Oslo mellan det amerikanska storbolaget Atlantic Richfield Company (ARCO) och LM Ericsson. Det nya bolaget ANACONDA-ERICSSON blev därmed verklighet och koncernen har fått ett efterlängtat fastare fotfäste i världens elektronikledande land USA.

Avtalet skulle egentligen ha tecknats i Stockholm, men flyttades i anledning av arbetskonflikten i Sverige till Oslo.

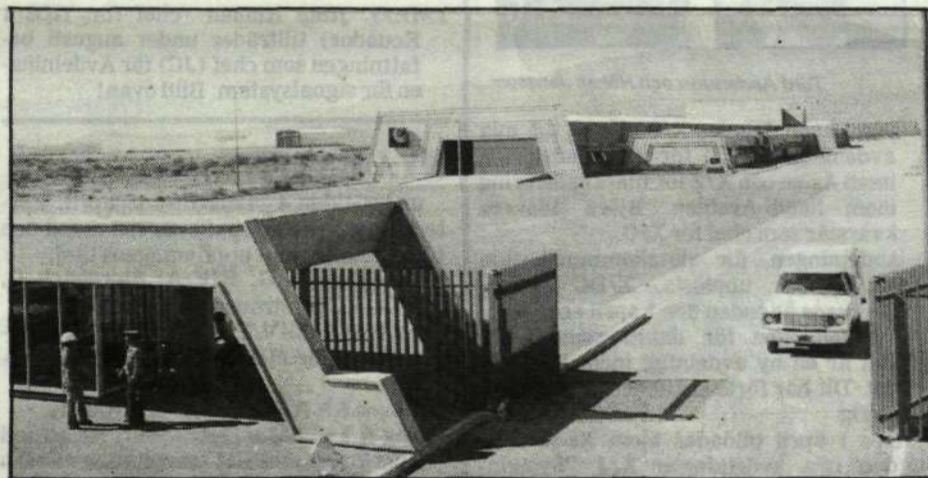
Bolaget ägs till hälften av LME och till hälften av amerikanerna. Det skall tillverka och försälja tråd- och kabelprodukter

samt telekommunikationsutrustning i USA. Kabelprodukter kommer även att tillverkas och säljas i länder utanför USA, främst i Latinamerika.

Samtliga aktiviteter utöver kabelsidan är samordnade i ett dotterbolag till Anaconda-Ericsson med namnet Anaconda-Ericsson Telecommunications.

Huvuddelen av försäljningen kommer under överskådlig tid att bestå av kabelprodukter och den mindre delen av utrustning för privata telekunder.

På sidan 5 redogörs ingående om avtalet och dess betydelse för koncernen.



Det mexikanska kabelföretaget Latincasa ingår i bolaget Anaconda-Ericsson. En ny fabrik togs i drift under förra året.

605875/1

## SRA och SKV

Dotterbolaget SRA har fått fel siffror för antalet anställda i Kista i sammanställningen på sista sidan i förra numret av KONTAKTEN.

Det skall vara så här: SRA/Kista + övriga filialer som inte är angivna på kartan = 361 kollektivanställda + 1072 tjänstemän. Det blir totalt 1433 anställda.

Enbart SRA i Kista: 361 + 957 = 1318 medarbetare.

Ett summeringsfel skall också rättas. Totalt anställda hos SKV i Hudiksvall är 501.

## Bokslutet

Blev fjolåret ett bra år för koncernen och moderbolaget? Det framgår av VD Björn Svedbergs bokslutsrapport till aktieägarna, vilken här återges i sin helhet.

Många företag — och så också LME — höjer utdelningen kraftigt. LME med 1:50 till sju kronor. Ledaren "Därför behövs aktieutdelningen" ger bakgrunden.

Aktieägande anställda som vill delta i bolagsstämman den 5 juni klockan 16.00 i Stockholmsmässans lokaler i Älvsjö anmäler sig genom att fylla i en kupong, vilken skall vara hos LME senast klockan 16.00 den 2 juni. Aktieägare — se även sidan 6!

Sidan 3

## AXE

De senaste fem åren har LME:s produktion genomgått en nästan dramatisk förändring för att kunna hänga med i den tekniska utvecklingen. Genombrottet för AXE gick snabbare än väntat och jätteordern från Saudi krävde ökat tempo i omställningen från elektromekaniken till elektroniken.

LME:s AXE-tillverkning i Sverige är nu i stort sett utbyggd med totalt sju fabriker.

LME:s teknikbyte har nyligen behandlats i Dagens Industris spalter. KONTAKTEN har med vänligt medgivande bearbetat DI:s text samt kompletterat den på en del punkter.

Sidorna 7—9

## KCM

Två koncernmästerskap (KCM) redovisas. Dessutom ger vi lottningen av årets KCM i fotboll.

I Östersund blev startfältet i mästerskapet i längdåkning på skidor inte så stort som vanligt mycket beroende på den snöfattiga vintern söderut i Sverige. Hemmaklubben triumferade bl a dubbelt i seniorklassen.

LME i Visby arrangerade KCM i korpohockey med den äran. Det var premiär med inomhusspel till allmän glädje. Söderhamn och LME/HF möttes i final och här blev det en utklassningsseger.

Om bowling, golf och squash finns läsning på sid 11 och 15.

Sidorna 12—13

## Norrköping

KONTAKTEN har knutit Lennart Nilsson hos LME i Ingelsta till tidningen. Han kommer att jämsides med sitt jobb som informations- och personalman hos LME/IN att lämna bidrag från i första hand enheterna i Norrköping.

Lennart skriver här om något så ovanligt som en radioutsändning från Mönsterkortfabriken (IK). Chefen Arne Spångberg tyckte så här: "Ett alldeles förbaskat bra tillfälle att sprida information om företaget".

Från Norrköpingsfabriken (NG) berättas om "Klubbmöten med kultur".

Sidorna 14—15

## OFFICIELLT

**THORSMAN/Nyköping.** Till VD i Thorsman & Co AB i Nyköping har utsetts Jan Cedwall. Han kommer närmast från Sandvik Inc i USA, där han var divisionschef. Tjänsten tillträdde den 1 maj.



Jan Cedwall

**LMS.** Till ny VD från den 1 juni i LM Ericsson Telemateriel AB (LMS) med huvudkontor i Bollnäs söder om Stockholm har utsetts Per-Olof Åkerberg. Han är nu chef för Mobilradiodivisionen inom SRA Communications AB. Per-Bertil Janson, nuvarande VD, går i pension den 30 maj. Han kommer att ingå som ordinarie ledamot i LMS styrelse.



Per-Olof Åkerberg

**SKV/Mexiko.** Den 1 februari tillträdde Bo Gustafsson befattningen som VD i Latinoamericana de Cables SA de CV i Mexiko. Han var tidigare chef för AB Bofors ståldivision. Joaquin Blix, förutvarande VD, kvarstår i styrelsen och verkar som konsult till företagsledningen.



Bo Gustafsson

**SRA/Sonab.** Nyutnämnd chef för Sonab Communications AB är Jan Jobark, tidigare ansvarig för SRA Communications AB:s försäljning av kommunikationsradio till den svenska offentliga sektorn.



Jan Jobark

**LME/Iran.** Parvis Hurfar efterträdde under februari Fereydoun Kia som chef för Ericsson Telephone Sales Corporation AB (ESI) i Iran.

**LME/Thailand.** Till ny chef för Ericsson Telephone Corporation Far East AB (ETT) i Bangkok, Thailand, har Supridi Sribhadung utsetts.

**LME/Guatemala.** Stig Sandmark tillträdde under mars befattningen som chef för det nyöppnade försäljningsbolaget Ericsson de Guatemala S A (EDG).

**LME/Nederländska Västindien.** Rolf Ek (T/Of) har efterträtt Stig Sandmark som "Resident Engineer" i Nederländska Västindien.

**LME/Argentina.** Rolf Rydén (X/ZC) tillträdde under mars befattningen som chef för Compania Ericsson SACI (CEA) i Argentina.

Tom Potworowski (ETTC i Thailand) efterträder den 1 juli Bo Eriksson som teknisk chef vid Compania Entrerriana de Telefonos SA (CET) och Compania Argentina de Telefonos SA (CAT). Bo Eriksson återinträder i tjänst inom moderbolaget.

**LME/X-divisionen.** XK Bengt Kellgren har av bolagets styrelse utnämnts till överingenjör.



Bengt Kellgren

Tord Andersson (X/RC) har utsetts till ny X/ZC. Till X/Z har sektion X/Of förts.

Håkan Jansson (X/RuC) har utsetts till ny X/RC.



Tord Andersson och Håkan Jansson

Den 1 april delades X/O upp på två nya avdelningar: X/O för marknadsföring inom Asien och X/Z för marknadsföring inom Saudi-Arabien. Björn Jönsson kvarstår som chef för X/O.

Avdelningen för datakommunikation (X/D) har upplösts. X/DC Martin Jeppsson är sedan den 1 april chef för Y "Avdelningen för datatransmission". Det är en ny avdelning inom H-området. Dit har förts sektionerna X/D1 och X/Dg.

Den 1 april bildades inom Xs-sektorn den nya avdelningen X/J "Systemkonstruktion 5". Dit har förts sektionerna X/Db, X/Dd, X/Dk och X/Dr. Till X/JC har utsetts Erik Hult (X/DT). Personal ur sektionerna X/Dx och X/Dy har tillförts Xf-sektorns marknadsföringsavdelningar. Sektionerna X/Di och X/Do har förts till avdelning X/G inom Xf-sektorn.

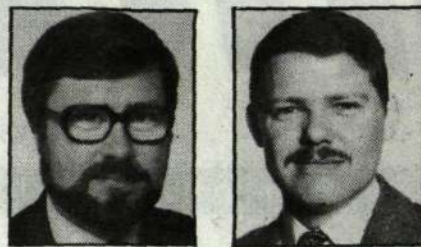


Martin Jeppsson och Erik Hult

**LME/Dr.** Inom Direktionsavdelningen för ekonomisk kontroll (Dr), sektionen för svensk revision, genomfördes den 1 januari en uppdelning av sektionen på tre grupper:

Dr-ra — Revisionsgrupp A med Kent Hertzell som chef. Dr-rb-Revisionsgrupp B med Liss-Olof Nenzell som chef. Dr-rd-ADB-grupp med Gudrun Hallbeck som chef. Sektionschef är Sven Edvinsson.

**LME/A.** Ernst Schumecz, chef för systemutvecklingen inom Databehandlingsavdelningen A, övergår till annan verksamhet inom koncernen. Till hans efterträdare har utsetts Sven-Erik Wallin (från televerket). Befattningen tillträdde den 15 april.



Sven-Erik Wallin och Christer Boije af Gennäs

**LME/K.** Försäljningsverksamheten på Strömförsörjningsavdelningen K får ny organisation den 1 maj, när Olof Olsson (KfC) går i pension. Den nya befattningen KF inrättas, vilken skall svara för försäljningsverksamheten direkt underställd KC Åke Ljungblom. KF blir Christer Boije af Gennäs. Bild ovan!

**LME/Brasilien.** Hans Golteus (JC) efterträder under augusti i år Valdemar Henriksson som "Direktor Superintendente" i EDB i Brasilien. Henriksson kvarstår i bolagets styrelse som "Resident Director".



Hans Golteus och Rino Rinnan

**LME/J.** Rino Rinnan (chef för TEE i Ecuador) tillträder under augusti befattningen som chef (JC) för Avdelningen för signalsystem. Bild ovan!

## NYA PATENT

under tiden 4 januari — 18 april. Förteckningen anger uppfinnarens namn och tjänsteställe samt uppfinningens titel. Gabrielsson A G; RIF/A, Sternbäck O, F/A — Överströmskyddad transistor. Dick W P A, SKV/TMC — Flamskyddsanordning för elektriska kabelinstallationer.

Ottosson S A B, KDA — Kopplingskniv. Skoog K I L, LMS/TiyC — Sätt för att vid överföring av PCM-information minska behovet av antalet överförda bitar samt anordning för utförande av sättet.

Grewin J V, HF/Dtk — Säkerhetsanordning vid en styranslaggning för järnvägsdrift.

Fransson B, MÖ/MI — Anordning i ett radarsystem för läsning av en styrbar lokaloscillator till avsett frekvensband.

Sandberg C-O, RIF/TH 13 — Tand-anordning för en förbränningsmotor.

Lundin H A, GF/T/NI — Förfaringsätt för förläggning av jordkabel.

Ljungqvist W A G, KK/T/Op — Ur metallplåt utstansad klammer för fasthållning av elektriska ledningstrådar på ett underlag.

## UTLANDSTJÄNST

**ALGERIET.** Elias Saade har avslutat uppdraget i Oman och börjat ett nytt i Algeriet som teknikhandledare för SONATITE.

**ARGENTINA.** Lars Erik Lundin har rest till Argentina för att assistera vid kraftinstallationer för dotterbolagen CAT/CET och CEA.

**AUSTRALIEN.** Per Hurtig är i Australien för samprovning AXE-AOM.

**BRASILIEN.** Antonio Ferreira har återvänt till EDB p g a familjeskäl.

**EGYPTEN.** Bernt Ullersten arbetar för

ETC i Egypten som "Production Advisor".

**FILIPPINERNA.** Sune Nilsson har påbörjat uppdrag som teknikhandledare för en ARM-installation på Filippinerna.

**HAITI.** Paulo Matsui har återvänt till Haiti efter provningsuppdrag i Salvador. Han återgår därefter till EDB. Luiz Shibata funktionsprovar TT-anläggningen på Haiti.

**INDONESIEN.** Shay Harley har påbörjat korttidsuppdrag i Indonesien som ARM-provare.

**ISLAND.** Åke Jansson assisterar förvaltningen i Reykjavik med genomprovning av styrdelen för ARE 13-stationen.

**ITALIEN.** Raimond Hackwith befinner sig i Rom för provning av AKD 791.

**JUGOSLAVIEN.** Hans Sixtensson-Runskö är "Resident Engineer" i Jugoslavien.

**KANADA.** Ewen MacLean befinner sig på provningsuppdrag på internationella stationen i Montreal, Kanada.

**LIBYEN.** Anders Munkhammar tjänstgör som administratör i Libyen. Bengt Estberger tjänstgör vid "Post Institute". Gunnar Egertz, arbetsledare för nätmontage, har lämnat Zambia för jobb i Libyen.

**MALAYSIA.** Leif Berggren tjänstgör nu som projektledare för AXE-installationen i Malaysia. Mats Sundström har under pågående kontrakt förflyttat från Saudi-Arabien till Malaysia som förman för AXE-projektet.

**MEXICO.** Erik Lindqvist är ekonomichef hos TIM i Mexico.

**PANAMA.** Kjell-Åke Almroth har flyttat från Curacao till Panama för slutprovning av ARE 13.

**PERU.** Mario Faretra tjänstgör som tekniskledare för utöknings- och samarbetsutrustningarna på AGF-stationen Arequipa i Peru.

**SALVADOR.** Lennart Norrbin och Bengt Eriksson verifierar alla trafikfallen på internationella stationen i San Salvador.

**SAUDI-ARABIEN.** Henry Höglund är projektledare för ARE-system. Tommy Abellsson och Juan Gullon har påbörjat långtidsuppdrag med ARE 11-konvertering. Erik Rosendahl-Christensen, Ole Havsöj och Troels Jörgensen har samtliga påbörjat korttidsuppdrag som ARE 11-provare. Leif Huus har påbörjat kontraktstjänstgöring i Saudi. Gunnar Ludvigsson har påbörjat kontrakt hos TKS som areachef för Jeddah-regionen. Ingvar Persson har påbörjat kontrakt hos TKS för arbete med AXE. Ghassam Kharouta har påbörjat långtidsuppdrag som teknikhandledare för ARE 11. Peter Bäckman, Björn Schellin, Morgan Schön, Ivar Sola, David Johansson och Hans Ekman har samtliga påbörjat korttidsuppdrag med ändringsarbeten.

Antonius Boomkamp har påbörjat långtidsuppdrag med ARE 11-konvertering. Anders Borneving tjänstgör vid Joint Venture som "Project Engineer". Håkan Rösth har avslutat uppdraget i Kuwait som AXE-provare och avser att börja nytt uppdrag i Saudi-Arabien. Arne Asplund tjänstgör som planerare på korttidsuppdrag.

**SPANIEN.** Stefan Jansson har påbörjat uppdrag som provningsingenjör för AXE i Spanien.

**SRI LANKA.** Lars Lindberg, X/Ihn, har påbörjat korttidsuppdrag som ANA 30-provare på Sri Lanka.

**SVERIGE.** Peter Öhrström har återvänt till Sverige efter provningsuppdrag (AXE) i Panama. Arne Pedersen har avslutat uppdraget på Sri Lanka och återvänt till Sverige för annan tjänstgöring. Ture Kedeskog har avslutat uppdraget på Burma och återvänt för annan tjänstgöring i Sverige. Bertil Magnusson har avslutat tjänstgöringen i Libyen och arbetar nu på avd T/Nu. Sune Edman har avslutat kontraktet i Saudi-Arabien och tjänstgör nu som T/NraC.

Bertil Ljungqvist och Janusz Miszczuk

# kontakten

Nr 2 Mars/April 1980

## DÄRFÖR BEHÖVS AKTIEUTDELNINGEN

Den 5 juni är det dags för bolagsstämma. Stämman ska som vanligt välja styrelse och besluta om utdelning. Styrelsen har föreslagit att utdelningen ska höjas från 5:50 till 7:—.

I år höjer nästan alla börsbolag utdelningen. I genomsnitt ligger höjningarna på 20 procent. Det är den största höjningen någonsin och beror på att räntan på aktiesparande inte har hållit jämna steg med inflationen under 1970-talet.

Aktieräntan har också haft en mycket sämre utveckling än lönerna. Under 1970-talet har löner och lönebidrag trefaldigats medan utdelningar knappast har fördubblats.

Räntan på aktiesparande ligger i genomsnitt på 5 procent medan bank-sparande för närvarande ger 11 procent. Därför finns det bara anledning att spara i aktier om man tror att utdelningen kommer att stiga så att räntan blir bättre.

Aktieägarna är — precis som de anställda — en viktig grupp i företaget. Alla företag måste arbeta med både eget kapital och lånade pengar. Under 1970-talet har andelen lånat kapital i börsföretagen ökat från 60 procent till 76 procent. Den utvecklingen kan inte

fortsätta, eftersom långivarna inte vill ta för stora risker.

För att hålla en balans med eget och lånat kapital måste aktieägarna vara med och satsa pengar. Detta sker i form av en nyemission. En nyemission är ofta nödvändig när företaget ska göra en stor investering, eftersom denna måste ske med både eget och lånat kapital.

Aktieägarna vill som regel inte vara med och satsa pengar i en nyemission om de inte tror att utredningen kommer att stiga. Därför är höjd utdelning alltid ett villkor för att våga gå ut och begära mera pengar av aktieägarna.

Svenska företag brukar av tradition föra en försiktig utdelningspolitik. Det innebär att man som regel höjer utdelningen endast om vinsten ökar. Styrelserna brukar vara försiktiga med att inte föreslå för stor utdelning. Det är nämligen bra om en stor del av vinsten kan stanna kvar i företaget och användas till investeringar.

Därför brukar bara en mindre del av vinsten gå åt till utdelning. LME hade 1979 ett resultat före bokslutsdispositioner och skatter på 660 Mkr. Styrelsen har föreslagit att utdelningen ska vara 153 Mkr (7:— per aktie).

## RESULTATRÄKNING FÖR ERICSSONKONCERNEN

Miljoner kronor	1979	1978
Fakturering	9 329	8 123
Kostnad, fakturerade varor och tjänster	5 411	4 561
	3 198	3 562
Övriga rörelseintäkter	111	75
	4 029	3 637
Försälj-, tekn och allm omkostnader	2 944	2 559
Avskrivningar	344	295
	741	783
Finansiella intäkter	306	286
Finansiella kostnader	390	539
Vinst före omräkningsdifferenser	657	530
Omräkningsdifferenser	(3)	19
Vinst före andelar, bokslutsdispositioner och skatter	660	511
Andel i resultat hos ej konsoliderade dotterbolag och samarbetande bolag	126	187
<b>VINST FÖRE BOKSLUTSDISPOSITIONER OCH SKATTER</b>	<b>786</b>	<b>698</b>
Bokslutsdispositioner —		
— Avsättning till reserv för fordringar och investeringar i utlandet	43	23
— Avsättning till reserv för varulager	208	154
— Avsättning till investeringsfond för rörelse	158	7
— Disponerat av arbetsmiljöfond	(6)	(9)
	403	175
<b>VINST FÖRE SKATTER</b>	<b>383</b>	<b>523</b>
Skatter	143	185
	240	338
Minoritetens andel i vinst	42	38
<b>NETTOVINST</b>	<b>198</b>	<b>300</b>

## Verksamheten 1979

Ericssonkoncernens beställningsingång uppgick 1979 till 9 897 Mkr jämfört med 10 581 Mkr föregående år, då ökningen i beställningsingången var osedvanligt stark. Orderbeståndet uppgick vid årets slut till 10 147 Mkr jämfört med 9 652 Mkr förra året.

Koncernens fakturering ökade med 15 % till 9 329 Mkr från 8 123 Mkr. Faktureringen på andra marknader än Sverige utgjorde 81 %.

Vinst före andelar i resultat från icke konsoliderade bolag, bokslutsdispositioner och skatter uppgick till 660 (511) Mkr, motsvarande 7,1 (6,3) % av faktureringen. Med andelar inräknade uppgick vinst före bokslutsdispositioner och skatter till 786 (698) Mkr.

Ericsson do Brasil ingår 1979 som samarbetande bolag och redovisas enligt resultatandelsmetoden. Samtliga jämförelsetal för 1978 har omräknats.

Koncernens realiserade kursdifferenser ingår i finansiella kostnader. Där redovisas också moderbolagets orealiserade kursdifferenser.

Omräknad nettovinst, som utgörs av årets nettovinst ökad med bokslutsdispositioner efter avdrag för den skatt, som skulle ha utgått om bokslutsdispositionerna icke vidtagits, utgör kr 17:15 (18:35) per aktie. Minskningen beror på skillnaden i skattebelastning på bokslutsdispositionerna för de båda åren.

Under året investerades 508 (475) Mkr i fastigheter, maskiner och inventarier.

Antal anställda uppgick vid årets slut till 55 690 (55 140), varav 27 950 (27 500) inom den svenska delen av koncernen.

I början av 1980 träffades en principöverenskommelse mellan det amerikanska bolaget Atlantic Richfield Company och moderbolaget att bilda ett till lika delar ägt bolag i USA för tillverkning och försäljning av kabel, ledning och telekommunikationsutrustning.

I det nya bolaget, Anaconda-Ericsson Inc., skall ingå Anaconda Wire & Cable med utländska intressen samt Ericssonkoncernens kabelintressen i Latinamerika.

Telekommunikationsverksamheten samordnas i ett dotterbolag till det nybildade bolaget, Anaconda-Ericsson Telecommunications Inc., i vilket skall ingå Anacondas och Ericssonkoncernens verksamheter i Nordamerika inom telekommunikationsområdet.

Resultatet för 1980 är svårt att bedöma genom de osäkerheter som råder beträffande kostnads-höjningar och valutakurser. En rimlig prognos är att resultatet före bokslutsdispositioner och skatter kommer att fortsätta att utvecklas positivt.

Moderbolaget ökade faktureringen till 4 684 (3 860) Mkr och redovisar före bokslutsdispositioner och skatter en vinst på 627 (267) Mkr.

Bokslutsdispositioner har skett med 389 (61) Mkr. Efter avdrag för skatter med 41 (73) Mkr redovisar moderbolaget en nettovinst av 197 (133) Mkr.

Moderbolaget hade vid årets slut disponibla vinstmedel, inklusive dispositionsfonden, på sammanlagt 333 (256) Mkr.

Styrelsen och verkställande direktören föreslår en utdelning av kronor 7:— (5:50) per aktie. För detta åtgår 153 (120) Mkr.

Bolagsstämma torsdagen den 5 juni 1980.

### AKTIEÄGANDE ANSTÄLLDA

Anställda som är aktieägare och vill delta i 1980 års ordinarie bolagsstämma den 5 juni 1980 klockan 16.00 i Stockholmsmässans lokaler i Älvsjö anmäler sig genom att fylla i nedanstående kupong och sända den till: LM Ericsson, HF/Djs, 126 25 Stockholm. Internt är adressen: LME/HF/Djs.  
Kupongen måste vara Djs tillhanda senast den 2 juni klockan 16.00.

### KUPONG FÖR ANMÄLAN TILL STÄMMAN

Namn:.....

Tjänsteställe:..... Telefon arbetet:.....

Bostadsadress:.....

Jag innehar följande antal registrerade LME-aktier

A-aktier..... B-aktier.....

## MARCUS WALLENBERGS fond för vetenskaplig forskning och utbildning

Fonden bildades genom att ordinarie bolagsstämma 1977 i Telefonaktiebolaget LM Ericsson, som ett uttryck för sin stora tacksamhet mot tekn dr Marcus Wallenberg för hans mångåriga insatser för bolaget beslutade att bilda en fond för vetenskaplig forskning och utbildning.

Fondens syfte är att främja dels sådan vetenskaplig och teknisk forskning och sådan utbildning inom telekommunikationsområdet, som är eller kan bli av intresse för LM Ericsson-koncernen, dels sådan vetenskaplig forskning och utbildning inom administrativa, kommersiella, juridiska och samhällsvetenskapliga kunskapsområden, som är av väsentlig betydelse för LM Ericsson-koncernen.

Fondens syfte skall förverkligas genom utdelning av stipendier avsedda att väl täcka stipendiater och i förekommande fall deras familjers kostnader för resor och uppehälle under längre perioder, företrädesvis om ett år eller mer, vid kunskapscentra i första hand utanför stipendiaternas egna hemländer.

Stipendiat skall vara anställd i företag som ingår i LM Ericsson-koncernen eller i vilket sådant företag äger 25 % eller mer av kapitalet och skall besitta sådan teoretisk skolning och praktisk erfarenhet som krävs för ett effektivt deltagande i forskning eller utbildning inom något av de ovan nämnda områdena samt skall företrädesvis, och där så kunnat ske, i sitt arbete ha utmärkt sig genom goda insatser och visad skicklighet.

Avsikten är att oavsett den formella utbildningen bereda medarbetare i koncernen, som vill vidga sina kunskaper och som är intresserade av att i framtiden ta ett ökat ansvar i sitt arbete, möjligheter till detta.

Styrelsen kommer vid sin bedömning av ansökningarna att fästa större vikt vid sökandens motiv än vid hans teoretiska skolning eller nuvarande arbetsuppgifter.

Styrelsen får härmed till ansökan ledigförklara 1980 års stipendier. För 1980 står ett belopp av 500.000 kronor till förfogande.

Till fondens styrelse ställd skriftlig ansökan skall vara styrelsen tillhanda senast den 30 juni 1980 under adress: Styrelsen för Marcus Wallenbergs fond för vetenskaplig forskning och utbildning, Telefonaktiebolaget LM Ericsson, 126 25 Stockholm.

I ansökan skall anges sökandens ålder, anställningstid, arbetsställe, huvudsaklig sysselsättning samt det belopp ansökan omfattar. Det har förutsatts att den anställdes bolag utbetalar normal lön under studietiden. Detta belopp skall anges i ansökan. Ansökan om stipendium skall åtföljas av en skriftlig redogörelse för den planerade forskningen eller utbildningen för vilket stipendium sökes med angivande av tid, plats, resplan och kostnader för forskningen eller utbildningen samt i övrigt vad sökanden vill anföra som stöd för sin ansökan.

Uppgift om utdelade stipendier och stipendiaters namn skall offentliggöras den 5 oktober 1980.

### RULLSTOLSELEKTRONIK HOS SRA I GÄVLE

SRA räknar nu även elektronik för elfordon bland sina specialprodukter. Det rör sig om en komplex och mycket avancerad utrustning för elektriska utomhusstolar.

Stolarna är utvecklade av en underorganisation inom Landstingens Inköpscentral (LIC Rehab). Tillverkningen sker i Björnum och därifrån transporteras rullstolarna till SRA-fabriken i Gävle för installation av elektroniken.

Elrullstolen är konstruerad för att lätt kunna manövreras även av personer som saknar den hand- och armkraft som behövs för att sköta en konventionell stol.

Den främsta finessen är enspaksreglaget av modell joystick med vilken stolen styrs framåt, bakåt och i svängar, alltefter spakens rörelser. Ju mer man för den framåt desto högre blir hastigheten, vilken kan väljas inom ett lågfarts- och ett högfartsregister. Dessa register kan i sin tur regleras genom inställning av ett vred för bashastighet.

### Utlandstjänst

Forts från sid 2.

har återvänt till Sverige efter avslutat uppdrag som provningsingenjörer för AKE i Tjeckoslovakien. Torkel Hiort har avslutat kontraktet i Saudi-Arabien och är nu åter i tjänst som T/NfK. Holger Tunegård och Lars Hemmingsson har återvänt till Sverige efter provning av AXB 20 i Oslo. Sture Söderman har återvänt från provning av AXE i Australien. Tomas Andersson har avslutat uppdraget i Moskva och återvänt till annan tjänstgöring. Gunnar Olsson har återvänt till Sverige efter avslutat uppdrag i Tjeckoslovakien. Tomas Lindegren har återvänt till Sverige efter AXE/APT-uppdrag för Thomsson Frankrike. Bo Ohlsson och Kent Eriksson har återvänt till Sverige efter provningsuppdrag (AXE) i Colombia.

En speciell finess är "dödmansgreppet", som slår till parkeringsbromsen. Den sitter i toppen av skivspaken och är av touchkontroll-typ (liknande finns för kanalval på TV-apparater och i hissar för våningsval).

Drivkällan, placerad under sätet, är fyra bilbatterier, som med en laddning ger stolen en aktionsradie på upp till 40 km. Den elektroniska centralen är placerad i en låda bakom ryggstödet.



Den med SRA-elektronik utrustade rullstolen demonstreras av produktchef Ove Eriksson. Den avancerade elektroniska centralen finns i lådan bakom ryggstödet.

### MEXIKOS PRESIDENT BESÖKER LME-FABRIK

Mexikos president José López Portillo kommer att avlägga ett officiellt besök i Sverige den 22-24 maj på inbjudan av kungen och drottningen. Fredagen den 23 maj får LME:s elektronikfabrik i Älvsjö besök av presidenten.

### LM-ARE OMVALD I ÖVERSTYRELSE

Produktionsdirektör Arne Mohlin, vice verkställande i LME:s styrelse, har omvalts som ordförande i Verkstadsföreningens överstyrelse.

### IRLAND VALDE AXE-SYSTEMET

Under mars månad valde den irländska post- och telefonförvaltningen AXE-systemet för utbyggnad och modernisering av landets telefonnät.

Detta innebär, att Irland blir det 23:e landet i världen som bestämmer sig för systemet. Nu skedde det i hård konkurrens med fem internationella företag med japanska Nippon som svåraste medtävlare.

Utbyggnadsprogrammet beräknas innebära en investering på mellan fem och sex miljarder kronor. Den första etappen omfattar cirka 50 000 linjer varje år under fyra år.

Utökningen och moderniseringen skall ske i samarbete med det franska företaget CIT-Alcatel.

Utrustningarna kommer till stor del att tillverkas vid vårt dotterbolag i Athlone på Irland.

### TUNISIENORDER PÅ 128 MILJONER

Det är inte endast AXE-systemen som LME får betydande order på. Från Tunisien har LME fått en betydande beställning på koordinatväljare värd cirka 128 miljoner kronor.

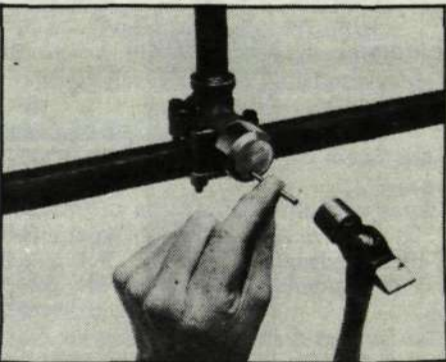
Vi skall leverera och installera telefonstationsutrustning av denna väljartyp och dessutom utöka befintliga anläggningar.

Leveranserna skall ske under en tvåårsperiod och utrustningen tillverkas vid våra fabriker i Sverige.

### T-PLUS ÄVEN FÖR STÅLRÖR

Thorsman & Co i Nyköping har jobbat vidare på sin förnämliga kopplingskonstruktion T-PLUS, vilken introducerades i fjol sommar. Den var avsedd för kopparrör. Nu finns kopplingen även för stålror.

Det innebär, säger Hans Segnestam hos Thorsmans, att rörbranschen nu slipper det tidskrävande momentet med kapning och gängning som är betydligt större än för kopparrör.



Förbindelsen öppnas med ett hammarslag på stiftet.

T-PLUS i alla varianter klarar avstick på rör lika enkelt även om röret är under tryck. Tidsvinsten för ett enda avstick kan räknas i timmar och dessutom slipper man dyrbara driftavbrott. Se fö KONTAKTEN nr 5 i fjol.

### LÖDRÖK GENOM HÅL I BORDET

En ny metod att avlägsna lödrök från arbetsplatsen tillämpas nu vid LME i Östersund. Metoden innebär att man suger lödröken nedåt genom ett hål i arbetsbordet.

Man får då utsuget nära arbetsobjektet utan att operatören hindras. Någon lödrök i ansiktet blir det dessutom inte längre.

Minnesavdelningens personal är mycket nöjd med metoden, rapporterar ÖS-bladet.

### ALARMCOM VAKAR ÖVER GÖTEBORG

Brandförsvaret i Göteborg invigde under mars ett ALARMCOM-system som skall svara för brandalarmeringen inom kommunen. LM Ericsson Telemateriel AB (LMS) har levererat det datorstyrda systemet, vilket är värt omkring 1,5 miljoner kronor.

Systemets centrala enhet är en övervakningscentral som finns vid brandstationen i Källtorp. Denna står i förbindelse med undercentraler, s k koncentratorer, vid sex av de övriga brandstationerna inom kommunen.

Systemet är i första hand avsett för mottagning av automatiska brandlarm, sprinklerlarm och larm från publika brandskåp.



Den som tar emot larmet får det utskrivet i klartext på bildskärmen.

Larmen överförs till undercentralerna via televerkets nät, medan kommunikationen mellan undercentralerna och övervakningscentralen i Källtorp går över brandförsvarets egna ledningar. Man räknar med att ett tusental larmabonneter vid industrier, skolor, förvaltningsbyggnader, sjukhus etc inom en tvåårsperiod kommer att anslutas till systemet.

Systemet kan byggas ut till att ta emot också andra typer av larm, t ex inbrottslarm och driftlarm.

Alarmcom av liknande slag finns tidigare inom Täby och Södertälje kommuner.

### LMS-SAMARBETE MED FACIT AB

LM Ericsson Telemateriel (LMS) har tecknat ett samarbetsavtal med Facit AB, som innebär att LMS övertar marknadsföringen av Facits datoriserade tidredovisningssystem Kollaflex.

Avtalet trädde i kraft 1 maj för den svenska marknaden och kommer senare under året att efterhand gälla samtliga exportmarknader.

Kollaflex är främst anpassat för mindre och medelstora företag. Det utgör ett välkommet komplement till LMS övriga system för tidredovisning. De omspänner nu allt från tidstämplor till stora datoriserade CTR-system.

### UTSTÄLLNING AV NY TEKNIK

LME:s avdelning för komponentteknik och byggsätt (X/A) vill påminna om sin utställning som finns i rum 433 på HF vid Telefonplan.

Avdelningen visar sitt produktsortiment med tonvikt på ny teknik och den är alltid öppen för besökare. Om mera ingående information önskas om produkterna ställer respektive sakägare gärna upp.

Utöver den stationära utställningen finns en ambulerande, vilken kan lånas. Sektionen X/Åp (Planering och uppföljning) ombesörjer upp- och nermontering. Utställningen kan dimensioneras efter önskemål.

Upplysningar om utställningsverksamheten lämnas av Arne Bläldh, telefon 08/719 4170.

LME:s BOLAGSSTYRELSE besökte under januari MI-divisionen i Mölndal. Styrelsen hade samtidigt en "tema-dag". Ämnen den här gången gällde relationerna mellan arbetsgivare och arbetstägare vid LME.

# Tillverkning i 13 fabriker

Samarbetspartnern Atlantic Richfield Company har inom ett av sina dotterbolag enheten Anaconda Wire & Cable Division (AWC) med en betydande tillverkning och försäljning av kabel samt i mindre omfattning av elektronisk teleutrustning. Det är den verksamheten som överförs till det på 50/50-basis nu bildade ANACONDA-ERICSSON med dotterbolag Anaconda-Ericsson

## ANACONDA-ERICSSON

AWC tillverkar och försäljer kraftkabel för spänningar upp till 60 kV. Specialitet är gruvkabel i gummi samt kabel för kraftverk

där höga krav ställs på funktionsdugligheten.

Inom telekabelsidan är man nummer tre i USA i omsättning med leveranser huvudsakligen till de oberoende teleförvaltning-

Telecommunications.

I bolagsbildningen ingår från Ericsson-koncernen samtliga kabelintressen i Latinamerika samt LME:s försäljningsbolag i USA och Kanada.

Förutom detta skall i bolagspotten läggas respektive partners teknologiska kunnande och gemensamma utvecklingsarbete.

arna, dvs de som ligger utanför Bell System.

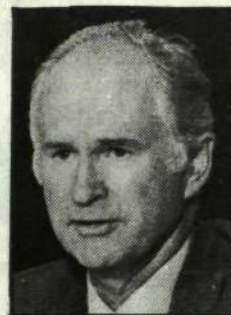
Kabell tillverkningen sker vid elva fabriker i USA. Se kartan! Dessutom är AWC delägare i Mexikos största kabelfabrik Con-dumex, i Saudi-Arabien enda kabelfabrik Saudi Cables Co och i Brasiliens näst största, FICAP. I den sistnämnda förfogar AWC och LME vardera över 46 % av aktiekapitalet.

Anaconda-Ericsson inrymmer vidare Ericssonkoncernens helägda dotterbolag IEQ i Argentina, Facomec (96 %) i Colombia och Latincasa (49 %) i Mexiko samt ovan nämnda del i FICAP, Brasilien.

Genom bolagsbildningen har vi kommit in på den nordamerikanska marknaden och dessutom har vi kraftigt stärkt vår ställning i Latinamerika, säger LME:s VD Björn Svedberg.

En omfattande och intensiv utvecklingsverksamhet pågår inom kabelområdet, och då tänker jag främst på den fiberoptiska kommunikationen. Den finns redan i provdrift bland annat har vi och televerket ett försök på gång i stockholmstrakten. Vår amerikanske partner ligger också långt framme i denna utveckling, tillägger Svedberg.

Yngve Åkeson, CD i LME:s direktion, är arbetande ordf i Anaconda-Ericsson. VD är Albert H Leader, tidigare VD i AWC.



## ANACONDA-ERICSSON TELECOMMUNICATIONS

Anaconda-Ericsson får som nämnts ett dotterbolag, Anaconda-Ericsson Telecommunications.

Dit förs AWC:s tillverkning och försäljning av elektronikutrustning för telekommunikation. Det är bland annat abonnentväxlar av typ PABX, bärfrekvenssystem för abonnentledningar och koncentratorer. Tillverkningen sker i två mindre fabriker i Kalifornien.

Dotterbolaget har tillgång till den moderna teknologi som utvecklats inom Ericssonkoncernen.

Det är inte bara storleken som gör den amerikanska marknaden intressant. Den är också föregångare inom snart sagt varje bransch, understryker Björn Svedberg.

Genom elektronikfabrikerna i Kalifornien hamnar vi nära utvecklingscentrum inom amerikansk komponentindustri och kan därmed snabbare tillgodogöra oss den nya teknik som utvecklas där.

Vi har nu dessutom fått en bredare plattform vad gäller utveckling och försäljning av teleutrustning för den snabbt växande privatmarknaden i USA, tillägger Svedberg.

Verksamheterna i de två USA-företagen har också en positiv inverkan på fördelningen av koncernens produktgrupper. Det är nämligen önskvärt att koncernen får en mer varierad tillverkning. Gruppen publika telefonstationer med en fakturering på 45 % är idag dominerande.

Bert Ekstrand

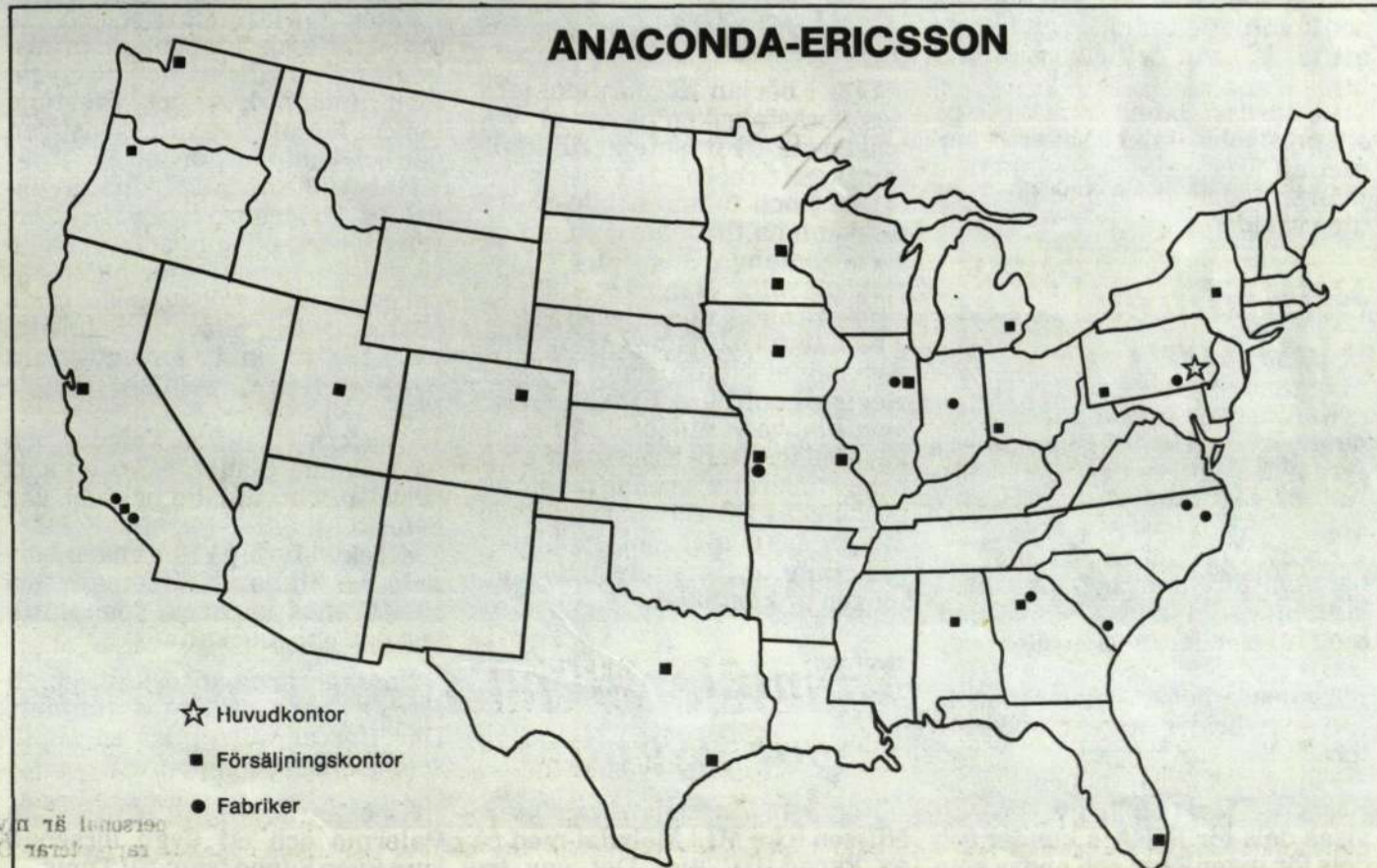


Avtalet undertecknades den 25 april av Robert O Anderson, styrelseordförande i ARCO, och LME:s styrelseordförande Björn Lundvall. Robert Anderson, 63, utsågs 1978 till årets svensk-amerikan och fick en fin medalj på Skansen i Stockholm. Hans farföräldrar utvandrade 1887 från Helsingborg till Chicago. Fadern Hugo började där som bankbud och slutade som bankens vice VD.

ARCO, dvs Atlantic Richfield Company, är USA:s 13:e största företag med en årsomsättning över 70 miljarder kronor. Förra året redovisades en vinst på drygt 7 miljarder.

Utöver prospektering, utvinning, raffinering och distribution av olja och naturgas har företaget en betydande verksamhet inom råvaruområden såsom kol, koppar och aluminium.

Anaconda-Ericssons huvudkontor ligger i Greenwich. Fabriker är som synes spridda över hela USA. Antalet anställda i USA är omkring 3 800 personer. Huvuddelen av försäljningen är kabelprodukter. Den samlade omsättningen för verksamheterna beräknas i år uppgå till cirka tre miljarder kronor.



## LME-anställdas aktieägarförening

# Uppvaktnings hos ekonomiministern



Werner Sundell och Olof Bager

Den 6 februari uppvaktade Werner Sundell och Olof Bager i LME-anställdas aktieägarförening ekonomiminister Gösta Boman. De framförde bl a önskemål om förbättrade

skatteregler vid aktiesparande i det egna företaget. Närvarande vid uppvaktningen var också LME:s styrelseordförande Björn Lundvall.

### FÖRENINGSSTÄMMAN

Vid stämman valdes för verksamhetsåret 1979-80 följande styrelse: Ordförande Werner Sundell. Övriga styrelseledamöter: Henning Augustsson, LME/Igu, Olof Bager, LME/DIU (sekreterare), Ingemar Green, LME/Vt 37 (nyval), Jan Stenberg, LME/JD, Nils Svensson, LME/KD. Suppleanter: Birgit Ahlberg, EUA/App (nyval), Lennart Gustavsson, LME/Vt 15, Christer Åhsberg, LME/DeI. Revisorer: Rune Axenborg, LME/VkA, Henry Eggehorn, LME/X/VB. Suppleant: Carl-Gustaf Silvegren, LME/OyC. Valnämnd: Per-Gustav Malmborg, LME/DpupC, Sven-Erik Rönnblad, LME/EkIC.

Ordföranden orienterade om att de skattemässiga förbättring-

ar som tillkommit för skattefondkonton relativt sett försämrade aktiesparande i eget företag. Skattemässiga förbättringar för sparande i eget företag vore angelägna. Detta kan ske dels med en utformning liknande den för skattefondkonton, dels genom att möjlighet bereds att på skattemässigt gynnsamma villkor förvärva aktier i eget företag under marknadspris. Styrelsen anser att skattemässiga åtgärder är angelägna och att ytterligare åtgärder, exempelvis kontakter med ansvariga inom statsförvaltningen, bör ha stämmans stöd.

Efter en del kompletterande information samt diskussion beslöt stämman enhälligt att stödja åtgärder enligt de angivna riktlinjerna.

I anslutning till denna fråga uttalade VD Björn Svedberg sin po-

sitiva syn på aktiesparande i eget företag.

Efter den egentliga stämman talade VD Björn Svedberg om för LME aktuella frågor. RD Nils Holmgren kompletterade med bl a kommentarer till den utdelade nio-månadersrapporten.

Efter dessa anföranden följde en lång diskussion, varvid många framställda frågor besvarades.

Ordföranden Werner Sundell lämnade information om en konferens som ordnats av Aktiefremjandet vilken han och EC Olof Alström deltagit i.

Den som önskar kopia av protokollet kan vända sig till sekreteraren Olof Bager (HF/DIU).

### UPPVAKTNINGEN

I anledning av föreningsstämmans enhälliga uttalande till-

skrev föreningen ekonomiministern med anhållan om att få uppvakta honom med begäran att få bättre skatteregler vid aktiesparande i eget företag

Uppvaktningsen skedde den 6 februari och gjordes av Werner Sundell och Olof Bager. Närvarande var även vår styrelseordförande Björn Lundvall. Vid ekonominister Gösta Boman's sida deltog bl a statssekreterare Sten Westerberg.

Vid uppvaktningen framfördes från vår förening i korthet följande:

Många anställda vill äga aktier i sitt företag. Man vill gärna koppla samman sitt sparande med att bli aktieägare i det företag där man är anställd. Det ger en större samhörighet med företaget.

Enligt erbjudande av företagsledningen har LME-anställda hittills köpt drygt 200 000 aktier. Intresset att köpa aktier i LME har emellertid nu minskat påtagligt. En väsentlig anledning härtill är att sådant förvärv relativt sett har försämrats i skatteavseende i och med tillkomsten av det nya systemet med skattefondkonton.

För alla dem som anser det önskvärt att uppmuntra frivilligt enskilt sparande i aktier är det angeläget dels att sparande i eget företag icke blir missgynnat i förhållande till sparande i skattefondkonton, dels att möjlighet tillkommer för anställda att på skattemässigt gynnsamma villkor förvärva det egna företags aktier under marknadspris.

I anledning därav föreslår föreningen att aktier får skaffas i eget företag enligt bestämmelser som är likvärdiga med dem som gäller för skattefondkonton.

För att underlätta för anställd att skaffa aktier i eget företag kan detta, exempelvis genom riktad nyemission, sälja aktier till den anställde till nominellt pris eller annat pris understigande aktuellt börsvärde. Föreningen föreslår att den anställde befrias från skatt hänförlig till priset, om han behåller aktierna visst antal år, lämpligen enligt någon avtrappningsregel.

Den praktiska utformningen av förslagen hänskjutes till en utredning, som skall arbeta så, att förslagen snabbt kan förverkligas.

Uppvaktningsen varade ganska länge och ekonomiministern, som givetvis framhöll att han inte kunde lova något, föreföll intresserad av förslaget om aktiesparande i eget företag på villkor som motsvarar dem för skattefondkonton.

Olof Bager

## Janne Blohm till Swedtel



Janne Blohm, tidigare Transmissionsdivisionen och nu senast verksam inom Televerksamheten vid moderbolaget, har lämnat LME efter många år inom bolaget.

Han har tillträtt den vakanta posten som vice VD vid Swedtel och kommer efter cirka ett halvår att bli VD vid detta konsultföretag.

Vi önskar Janne lycka till på sitt nya jobb, vilket säkert kommer att föra honom i kontakt med många i den stora LM-familjen ute i världen.

## Stillfilmer om RIFA

Koncernens informationsavdelning har för RIFA låtit producera fyra nya stillfilmer som presenterar företaget och dess verksamhet.

En av stillfilmerna handlar enbart om företaget och kan alltså lämpligen användas som inledning till en eller flera av de övriga tre.

Av dessa behandlar en monoliter, en hybrider och en kondensatorer.

Filmerna har producerats av Förberg Film och är avsedda att visas dels för RIFA:s kunder och dels för ingenjörer och andra som

kan tänkas vara intresserade av att arbeta på RIFA.

Tanken är också att filmerna skall visas inom moderbolaget och andra koncernenheter för att informera om RIFA:s unika kompetens och bredd inom elektronikområdet.

Filmerna finns enbart med svenskt tal, men kommer inom kort också att finnas med engelsk speakertext.

## Boråsfabriken fyller 10 år

1970 i början av maj etablerades Boråsfabriken på allvar. Fabriken var då en satellit till LME-fabriken i Örebro.

Den 9 och 10 maj skulle 10-årsjubileum ha firats med en hel del arrangemang. Men strejk och lockout satte stopp för det. Nu skjuts firandet upp till i höst.

Konflikterna på arbetsmarknaden har ställt till mera trassel. Det här numret av KONTAKTEN skulle ha varit ute för cirka 14 dagar sedan. Och Ericssonkoncernens årsberättelse hade planerats att skickas till aktieägarna i början av maj, men hela upplagan hann inte tryckas före upptrappingen av konflikten.

## MI-man med på kapat flygplan

För åtta år sedan var Sture Nilsson från MI i Mölndal med på en kapad DC 9:a. Det var tre

kroater som med revolverar i händerna tog över planet fem minuter efter start från Bulltofta.

Nu har Sven Sanne, försäljare på MI, varit med om en liknande historia.

Han skulle till Tunis med mellanlandning i Rom. Därifrån lyfte planet klockan 16.05 för en dryg timmes resa till Tunis. Men så blev det inte.

Plötsligt ändrades kursen och kaptenen kom in och sade att man hade tekniska problem i Tunis. Men kursändringen berodde på att en tunisier kapat planet.

Efter två timmars cirklande över Malta blev det ont om bränsle. Kaparen ville gå ned i Libyen, men piloten lyckades övertyga honom om att det var sandstorm där och landningsförbud.

Halvåtta landade Alitalia-planet på Palermos flygplats. Dörren till cock-pit öppnades. Alla de 90 passagerarna kunde nu se kaparen. Han var oöppnad, men påstod att han hade sprängmedel på sig. Det skulle användas om han inte fick 25 politiska fångar fria.

Klockan 11.30 fick kvinnor och barn lämna planet. Männerna satt nervöst och väntade och det var hemskt rökigt.

Klockan fyra på morgonen började en italiensk UD-man förhandla med kaparen, som slutligen gav upp klockan sex.

Passagerarna kördes till hotell för att sova ut några timmar. Därefter arrangerades en sightseeing längs Siciliens kust.

Klockan 18.45 lyfte planet från Palermo och ett dygn försenad kom Sven Sanne fram till Tunis.

# Teknikövergång med dramatik

LM Ericssons AXE-tillverkning i Sverige är nu i det närmaste helt utbyggd med totalt sju fabriker ingående i planeringsområde Z. De senaste fem åren har medfört nästan dramatiska förändringar inom produktionen främst beroende på två saker. Genombrottet för programminnesstyrda telefonstationer (AXE) kom plötsligt och tidigare än man räknat med och det följdes av den jättestora Saudi-ordern.

## 5000 FÄRRE JOBB TIDEN 1975—78

För att hänga med i utvecklingen tvingades man konvertera (ställa om) så gott som hela vår produktionsapparat. Och det har bl a medfört en kraftig personalminskning. På kollektivsidan sjönk antalet anställda under tiden 1975—78 från drygt 15 000 till 10 200.

— Vi klarade den neddragningen med naturlig avgång, förklarar ställföreträdande produktionsdirektören Sture Edsman som också är chef för planeringsområde Z.

— På senare tid har vi nyanställt en del för att kompensera oss för den naturliga avgången. På en del håll, främst i stockholmregionen, är det dock numera ganska svårt att rekrytera folk till verkstadsarbete.

— Behovet av kollektivanställda sjunker dock ytterligare, säger Edsman utan att närmare specificera antalet.

— Och det beror mycket på att vår nuvarande produktion är inte ens hälften så arbetskrävande som för fem år sedan.

## SNABBARE ÄN VÄNTAT

Att telekommunikationsindustrin skulle komma att genomgå en omfattande teknisk förnyelse var inte någon hemlighet för LME-ledningen. Men siktet var inställt på en relativt långsam övergång från elektromekaniken till elektroniken.

— Vi trodde skärningspunkten skulle komma omkring 1983. Då skulle elektromekaniken på väg ner möta elektroniken på väg upp, omtalar Sture Edsman.

Men marknaden ville annorlunda. Skärningspunkten kom redan i slutet av 1978, början av 1979.

När teleadministrationerna ute i världen på allvar insåg att ett teknikbyte var på väg avbröt man inköpen av elektromekaniska telefonstationer. Luften gick plötsligt ur marknaden.

Under 1976—78 kan man säga att marknaden stod stilla. Men plötsligt lossnade efterfrågan och det så gott som enbart på elektronikstationer. AXE har t ex på kort tid beställts av ett 20-tal länder, däribland Saudi-Arabien.

Saudi-ordern är till stor del redan levererad och installerad. Men det faktum att denna enormt stora order kom har betytt mycket för den snabba omställningen till AXE-produktion hos oss.

## ELEKTRONIKFABRIKER

Av moderbolagets 22 svenska fabriker ingår i dagsläget sju i planeringsområde Z, där man bedriver AXE-tillverkningen. Där jobbar ca 4 000 kollektivanställda och ca 700 tjänstemän.

Det senaste — och kanske sista? — nytillskottet i Z-familjen är huvudfabriken HF/V, som sedan årsskiftet håller på att omställas till AXE-produktion.

Planeringsområde Z omfattar följande fabriker: HF/V, Älvsjö, Ingelsta (IN och IK), Katrineholm, Karlstad och Östersund.

Tillverkningssortimentet har fördelats enligt följande:

- HF/V: Mekaniska detaljer till elektronisksystem, komponenter, miniatyrreläer, tung-element, provutrustningar och småserietillverkning för mekanik samt prototyper.

- Älvsjö: Pilotverkstad för mönsterkort och kretskort för moderbolaget, systemprovning av APZ (AXE-datorn).
- Ingelsta/IK: Mönsterkort för moderbolaget.
- Ingelsta/IN: Kretskort för AXE-datorer, spänningsomvandlare för AXE.
- Katrineholm: Kontaktdon för elektronik, modulkomponenter, kretskort för telefonidelen (APT) till AXE, magasin med bakplan, systemprovning av vissa APT-magasin.
- Karlstad: Reedväljare.
- Östersund: Kretskort för AXE samt systemprovning av APT-magasin. Dessutom kretskort för systemprovning av abonnentväxlar. Tillverkning av fertitkärnor.

## OMSKOLNING

Den snabba övergången till elektronikproduktion har också medfört att 1000-tals arbetare omskolats. Ofta har det varit fråga om att gå från rena tempojobb i den gamla produktionen till t ex kretskortmontering.

— Utbildningsinsatserna i samband med detta är förmodligen unika i svensk industri, tror Sture Edsman.

— I många fall har de nya jobben varit mera krävande kunskapsmässigt sett, men också intressantare enligt många.

Ett annat viktigt inslag i dagens elektronikproduktion är provningen. En större del än man kan tro av alla insatser i produktionen

## AXE

— Systemets tekniska och ekonomiska konkurrenskraft är av mycket stor betydelse för koncernens framtid.

— Vi känner en försiktig optimism efter de analyser och prov som hittills gjorts. Men först om tre eller fyra år vet vi, om våra förväntningar uppfylls.

VD Björn Lundvall  
på bolagsstämman  
i juni 1975

inriktar sig just på den. Därför har också många arbetare omskolats till provare.

— En duktig provare av reläteknik kan också bli en duktig provare av avancerad elektronik.

Tiden för att producera och installera en telefonstation sjunker undan för undan.

En elektromekanisk station, av den typ AXE nu ersätter, krävde 7,5 timmar per abonnentlinje. De första versionerna av AXE — med elektromekaniska kopplings-element, reedreläer — behövde 5,5 timmar. Dagens digitala version av AXE är nere i fyra timmar.

Siktet 1982 är inställt på en ytterligare minskning med 25 procent.

Genomloppstiden för en hel station, från order till installerad och i drift, har gått ned från 18—24 månader till omkring 10 månader.

Investeringarna i ny maskinpark för planeringsområde Z har varit — och är — intensiva. Sture Edsman räknar med nära 100 miljoner kronor i nya maskiner per år inom moderbolaget.

De flesta av de datorstyrda maskinerna och provningsutrustningarna ligger i miljonklassen.



— Vår nuvarande produktion är inte ens hälften så arbetskrävande som för fem år sedan, säger ställföreträdande produktionsdirektör Sture Edsman.

# AXE

— Under året är det tre händelser som efterlämnat ett speciellt starkt intryck för mig. Den första var ett telefonsamtal en tidig morgon i september, när vår Australienchef Les Rowe försynt bad om ursäkt för att han väckte mig. Men han ville så gärna meddela, att LME vunnit lokalstationstävlingen där nere. Det blev en glad dag för oss efter mycket lång väntan.

VD Björn Svedberg  
i KONTAKTEN-ledare  
november 1977

# Pilotproduktion i Älvsjöfabriken

L M Ericssons första fabrik utanför Stockholms tullar — gamla kabelfabriken i Älvsjö i södra förorterna — har under senare år radikalt ömsat skinn. Invändigt! Kabeltillverkningen är helt borta och i stället finns här en avancerad elektronikproduktion, unik inom telekommunikationsvärlden.

— Förr fick vi ett produktionsunderlag från konstruktörerna, idag får vi ett produktunderlag. Nu är det vi i tillverkningen som gör själva produktionsanpassningen.

Det är en trend som ställer speciella krav på personalen. Omfattande utbildningsinsatser har gjorts — bl a har konstruktörer från en rad olika LME-fabriker och -avdelningar samt från dotterbolag besökt Älvsjö för att sätta sig in i "nyordningen".

## REKORD I BESÖK

Bakom det hela ligger givetvis de stora framgångarna för AXE. I Älvsjö finns prototypverkstaden eller den s k pilotproduktionen. Och det är här de flesta utomstående besökarna numera räknas in vid moderbolagets tillverkningsenheter.

— En vanlig reaktion hos de kunder som kommer hit, är att de blir imponerade av vår metod att sätta nya produkter i produktion, omtalar Ulf Jerndal, chef för Älvsjö-fabriken.

I korthet innebär det att man låter eventuella fel i konstruktionen uppenbara sig i pilotverkstaden. När allt sedan fungerar flyttas tillverkningen över till andra volyminriktade fabriker inom planeringsområde Z.

— För oss är det alldeles ofrånkomligt att ha en pilotproduktion. Det gäller nämligen att rationellt klara av tillverkningen av de allt mer komplexa telesystem som blir aktuella de närmaste åren, säger Sture Edsman, ställföreträdande produktionsdirektör.



Älvsjöfabrikens chef Ulf Jerndal tillsammans med Sture Edsman, som visar upp ett kretskort för styrdatorn i AXE-stationerna.

nik och programvara. . . men anpassat till de långa seriernas problem, säger Sture Edsman.

— En annan sak som är värd att

notera är att kontakterna med konstruktionssidan nu är mycket intensivare än för bara några år sedan, påpekar Ulf Jerndal.

## KLAPPAT OCH KLART FÖR LEVERANS

I den jättelika, gamla kabelhallen står sida vid sida färdiga AXE-stationer uppmonterade i s k preinstallation. Det är monterat, avdelning X/I, som monterar upp stationerna för vittgående systemprovning innan allt är klappat och klart för leverans.

— På så sätt vet vi att AXE-stationen uppfyller exakt de specifikationer som står i beställningen, säger Sture Edsman.

Man är alltså inte beroende av att stationen står i sin rätta miljö för att kunna få den att fungera.

Och den stora vinsten ligger i att AXE-stationen sedan går snabbt att installera. Den kan i allmänhet tas i drift utan några större problem.

## "SPECIALSKRÄDDERI"

Det grundläggande för AXE är ju den modulära uppbyggnaden, både elektroniken och programvaran. Varje order på en AXE-station kan därför betyda ett visst mått av nykonstruktion. En del moduler kan alltså vara helt unika för en speciell kund.

På elektronikfabriken i Älvsjö kan man snabbt ta fram alla de specialfunktioner som ingår i en beställning.

Man har en komplett mönsterkortfabrik och man monterar kretskort. Vidare finns en omfattande provning — allt från total ankomstkontroll av elektronikkomponenter till provning av hela AXE-systemet.

Systemprovning av datorerna är koncentrerad till Älvsjö där 200 kollektivanställda och 90 tjänstemän arbetar.

— Man kan säga att Älvsjö ligger som en tidvinnande länk mellan beställning och leverans. Ett specialkrädderi för både elektro-



Fabriken i Älvsjö har en komplett mönsterkortfabrik och man monterar kretskort. Vidare finns en omfattande provning.

603862/2



## OMSTÄLLNING PÅ TRE ÅR

— Förr tillverkade vi reläer och reläsatser till koordinatväljarsystem, förklarar platschefen Åke Bidö.

Ingelstafabriken expanderade med elektromekanisk tillverkning kraftigt så sent som under 1974. Orderingången var av det formatet att man fick anställa över 200 personer det året och kom upp i totalt 1 500 arbetare.

Men under 1975 vek marknaden för dessa produkter och antalet anställda sjönk.

— Omställningen till elektronik påbörjades under 1976, säger Åke Bidö. I princip blev den s k konverteringen klar för ett år sedan.

Mönsterkortfabriken hade börjat byggas upp redan i slutet av 1974. Tillsammans sysselsätter numera de båda enheterna ca tusentalet arbetare.

På elektronikfabriken IN går man i två-skift. Det är speciellt de avancerade provningsutrustningarna som körs båda skiften. Ett halvt skift inriktas på kvinnlig arbetskraft för avsyning.

Bland de produkter IN tillverkar märks t ex alla centralprocessorer till AXE samt de s k regionala processorerna i stationen. Delar av telefonidelen görs också här.

Från Ingelsta går det även materialsatser till de utländska fabriker som tillverkar AXE.

## OMFATTANDE PROVNING

Genomloppstiden i fabriken är 18 dagar. — Men vi skall ner till 9–10 dagar, avslöjar Åke Bidö. Dit skall vi komma genom det datorstyrda produktionsflödet.

Men under inkörningen av fabriken har det varit ganska jobbigt att komma ned till 18 dagars genomloppstid. Det har nämligen varit en irriterande brist på komponenter. Ett problem som väntas öka, tror Åke Bidö.

Den omfattande omskolningen till elektroniken ställde stora krav på personalen. Det har gällt att skapa tillräckliga kunskaper om den nya produktionen. I stort sett har dock den stora och snabba omvandlingen gått ganska bra.

Löpande band saknas helt i Ingelsta. Layouten är inte låst. Man försöker hålla en flexibilitet med hänsyn till eventuella förändringar i produktionen. En viktig avdelning i fabriken är ankomstkontrollen av alla elektronikkomponenter.

— Vi har kapacitet att prova 10 miljoner integrerade kretsar per år, omtalar Åke Bidö. I dagsläget rör det sig om 6–7 miljoner kretsar i denna oerhört kapitalintensiva hantering. I de olika provningsutrustningarna har man investerat ca 10 miljoner kronor.

Totalt har omställningen till elektronikproduktion kostat 40–50 miljoner kronor i Ingelsta. Produktionsvärdet (dvs tillverkningskostnaden) för elektronikfabriken ligger på 180 miljoner kronor per år. Det innebär 300 000 kronor per anställd per år.

Den första LME-anläggningen som helt ställdes om till AXE-produktion är den i Ingelsta i Norrköping. Det är också här som merparten av AXE-stationerna tillverkas. Två olika verksamheter finns i Ingelsta — IN-fabriken för kretskortmontering och IK-fabriken för mönsterkort.



Ingelstachefen Åke Bidö bredvid en s k sekvensbandare. Maskinen sätter upp komponenterna i en bestämd ordning i ett band som i sin tur matas in i en automatisk komponentmonteringsmaskin.

# Tusen jobbar med elektronik i Ingelsta

## FYR-SKIFT

Mönsterkortfabriken i Ingelsta (IK) är en av de största i sitt slag i Europa. — Vi tillverkar 450 kvadratmeter mönsterkort per dygn, säger IK-chefen Arne Spångberg.

En betydande del i en modern telefonstation av AXE-typ utgörs av mönsterkort. Det är på dessa plattor i olika storlekar som förbindningsledarna framställs i en övervägande kemisk process.

IK-fabriken drogs igång 1975, är på 10 000 kvadratmeter och sysselsätter 325 personer. Man framställer både hålmetallade glasfiberkort och enklare fenolpapperskort.

Driften går i fyr-skift dygnet runt. De flesta av de anställda jobbar dock dagtid. Anledningen till att fabriken går dygnet runt är att LME:s behov av mönsterkort är mycket stort.

— Men det ger också stora fördelar genom att vi slipper bryta produktionsprocessen, säger Arne Spångberg.

Automatiseringen är långt driven, både när det gäller enskilda maskiner och hela processen som sådan.

Mönsterkortfabriken i Ingelsta/Norrköping är en av de största som finns i Europa.

— Vi tillverkar 450 m<sup>2</sup> mönsterkort varje dag, omtalar Arne Spångberg, chef för fabriken. Genomloppstiden för ett mönsterkort är 24 dagar, men man siktar på en sänkning till 18 dagar.

— Hård automatisering är enda sättet att få en hög och jämn produktionskvalitet.

Under de fem år som fabriken varit i drift har det hänt mycket inom själva produktionsprocessen, både vad gäller nya kemikalier och nya maskiner.

Tillverkningen av ett mönsterkort omfattar totalt 14 tempo. Mellan varje tempo förflyttas materialet på ett automatiskt tåg, som går genom fabriken. Genomloppstiden är 24 dagar. — Men vi skall ner i 18 dagar, säger Arne Spångberg.

Ett tempo är att applicera s k lödstopplack på korten. Här arbetar LME med intressant teknik. Tillsammans med Ciba-Geigy har

## AXE

Regeringen i Saudi-Arabien har genom landets kommunikationsministerium meddelat sin avsikt att tilldela LM Ericsson, Philips och Bell Canada utbyggnad och drift av landets telefonnät. Kontraktförhandlingar påbörjas omedelbart.

Projektet omfattar dels en utökning av landets telefon-system med omkring 470 000 abonnentlinjer och dels administration och underhåll av systemet under en femårsperiod. Utbyggnaden av systemet avses komma att genomföras under de närmaste tre åren.

Telex till hela världen från LME  
13 december 1977

man utvecklat en helt ny typ av lödstopplack.

— Vi är först i världen med att använda denna nya teknik. Många internationella företag visar stort intresse för metoden, säger Arne Spångberg.

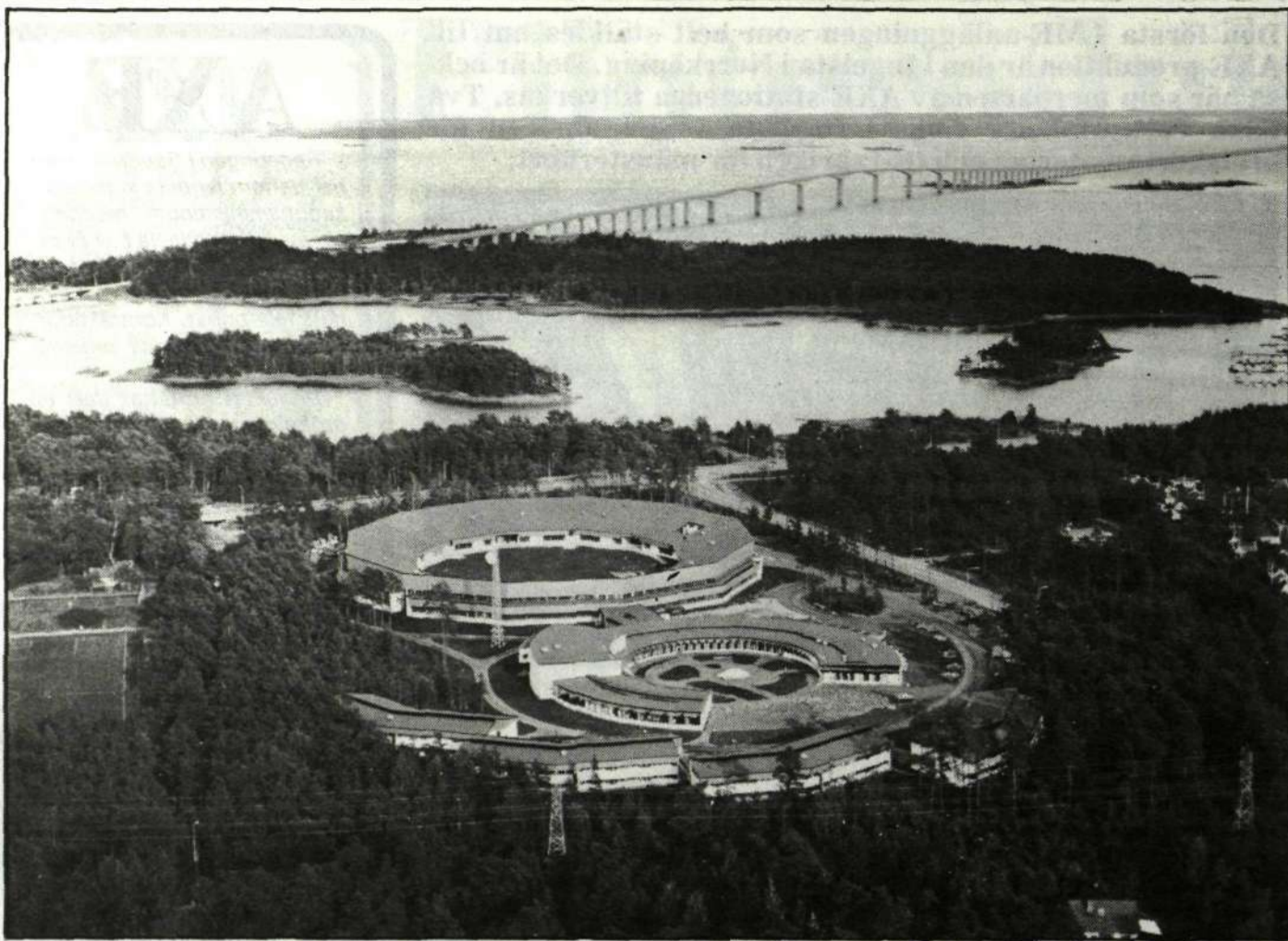
Normalt lackerar man mönsterkortet med screentryckteknik. Den nya LME-tekniken innebär att lacken appliceras med fototeknik. Fördelarna är många: Ökad snabbhet och produktionsvänlighet, lägre kassation samt betydligt högre precision. Elektronikkomponenterna kan också packas tätare på kortet.

Fototekniken gör också att LME enklare kan bygga kompakta och tillförlitliga telefonstationer.

— Ett flertal andra nyheter av direkt revolutionerande karaktär är på väg in i vår mönsterkortproduktion. Än så länge hemlig teknik, säger Arne Spångberg.

— Om fem–sex år arbetar vi med en helt ny teknik här. Vi investerar sex miljoner kronor per år i en produktionsutrustning på mönsterkortfabriken.





Teleskolan i Kalmar ligger inte långt från Ölandsbrons landfäste.

*Televerket*

# Internationell teleskola

Ända sedan 50-talet har LME vid flera tillfällen lämnat konsulterande hjälp åt kundförvaltningar i organisations- och driftsfrågor. Det sedan dess alltmer ökande behovet av teleteknisk konsultverksamhet i utlandet resulterade för svenskt vidkommande i bildandet av Swedish Telecoms International AB (Swedtel) år 1967, ett dotterbolag till televerket.

## INTERNATIONELL KURS

En ny variant till U-landshjälp började diskuteras under 1977 mellan LME, utbildningsdepartementet, televerket och Swedtel, nämligen möjligheten att i Sverige utbilda representanter från U-ländernas telefonförvaltningar. Så småningom enades man om följande principiella uppläggning:

- Utbildningen borde formellt vara frikopplad från enskilda exportföretagsintressen.
- Utbildningsnivån skall vara relativt hög samt av god internationell standard.
- Kursverksamheten skall förankras till televerkets nybyggda teleskola i Kalmar och ske i televerkets regi.
- Kursinnehållet skall bestå av lämpliga delar angående telefonförvaltningens uppbyggnad, administration, ekonomi och drift men däremot skall tekniska systemkurser ej ingå.

Mot denna bakgrund bildades i september 1977 en arbetsgrupp med representanter från telesko-

lan, Swedtel och LME för att utarbeta kursmaterialet och uppskatta kostnaderna dels för framtagande av kursen och dels för dess genomförande. Sammanhållande och ansvarig för LME:s medverkan i denna arbetsgrupp har varit avd Dff.

## MÅLSÄTTNING

Kursens målsättning är fastlagd i följande punkter:

- Skapa förståelse för en rationell drift av en telefonförvaltning.
- Diskutera förvaltningens skilda ansvarsområden beroende på samhällets krav beträffande kundtjänst, socialt ansvar, samhällsekonomi osv.
- Beskriva administrativa medel och metoder att tillämpas för planering, genomförande och uppföljning av verksamheten vid en modern telefonförvaltning.
- Informera om den nya teknologin med vars hjälp man vill åstadkomma optimal utnyttjning vid planering av telefonnätets olika delar.
- Ge en allmän information be-

träffande pågående utvecklingstendenser inom telefon-tekniken.

- Rekommendera metoder för ett effektivare samarbete mellan de interna förvaltningsenheterna och ett bättre tillvaragande av administrationens resurser.
- Erbjud ett forum för diskussion och erfarenhetsutbyte mellan kursdeltagarna.

## TELESKOLAN

Teleskolan har under många år varit förlagd till Stockholm. Den har hand om den centrala utbildning som är gemensam för hela televerket. Under 1978 flyttades verksamheten till ett nytt, modernt byggnadskomplex bestående av utbildningshus, fritidshus och elevbostäder, mycket vackert belägna i ett skogsområde norr om gamla Kalmar centrum, ej långt från Ölandsbrons landfäste. Skolan har en stab av ca 80 lärare, som kan ta emot 200 elever samtidigt. Fyra bostadshus rymmer totalt 160 enkelrum.

## IPTM

Efter drygt ett års arbete med kursmaterialet, där över 70 experter från televerket, LME och Swedtel medverkat inom alla områden av administrativ telefoni och efter det att inbjudan utgått från Utbildningsdepartementet till Kuwait, Thailand, Nord Yemen, Kenya, Egypten, Zambia,

Jamaica och Nigeria, var det dags att i den naturfagra småländska miljön starta den första kursen av detta slag under namnet International Programme on Telecommunication Management (IPTM).

Invigningen ägde rum den 19 mars 1979 med 12 delegater i ledande befattningar inom sina egna televerk från ovannämnda länder. Kursen omfattade 12 veckors intensivutbildning i företagsledning, med tonvikt på styrning av en modern telefonförvaltning. Utbildningen har upptagit ett mycket varierande program med genomgång av alla verksamhetsområden inom en förvaltning. Den teoretiska undervisningen har kompletterats med praktiska övningar inom televerket, även som studiebesök på telefonförvaltningar i Danmark och Finland samt hos LME i Stockholm.

Enligt kursansvariga på teleskolan i Kalmar har resultatet överträffat alla förväntningar och där icke minst de personliga kontakterna har gett Sverige ett högt PR-värde.

## UPPFÖLJNINGEN

En kursverksamhet av detta slag har inget större värde förrän de inhämtade kunskaperna och rekommendationerna omsatts i praktiken på hemmafronten av delegaterna själva. Detta kan dock vara nog så svårt, och därför har man inom arbetsgruppen tillmätt uppföljningens filosofi stor betydelse. Detta innebär att vissa lärare eller andra experter gör återbesök hos lämpliga förvaltningar, som på platsen önskar få hjälp med organisationsändringar och införande av nya rutiner enligt den skriftliga kursdokumentationen, som varje elev fått med sig hem.

## NY KURS I ÅR

Med de goda erfarenheter man fått av första kursen, har nu beslutats att en andra IPTM-kurs skall hållas i Kalmar i år, med början den 11 augusti. Kursens längd har avkortats till 9 veckor med omkring 16 deltagare.

Bland länder som har inbjudits kan nämnas Arabemiraten, Malaysia, Nigeria, Indonesien, Portugal, Ecuador, Panamá, Peru och Jamaica. Meningen är att kursen sedan i fortsättningen skall upprepas varje år.

## LME STÖDER IPTM

LME har visat stort intresse för denna verksamhet och har lämnat ekonomiskt stöd såväl till kursmaterialets framtagande som till genomförandet, och dessutom ingick tretton LM:are i lärarstaben till första kursen. Genom denna nya aktivitet vill vi försöka bredda vår försäljningsverksamhet och skaffa nya marknader och personkontakter. Eftersom hela kursmaterialet står till vårt förfogande, har vi nu större möjligheter att i förekommande fall med kunden diskutera hans administrativa, organisatoriska och operativa problem.

Lennart Fernström

## BREVLÅDAN

Rökare  
— se hit!

LME satsar flera miljoner för att med dyra utrustningar förbättra miljön i verkstäder och kontor. Detta är mycket bra.

Den värsta föreningen av luft som kommer från tobaksrökningen blundar man för. Beror denna handlingsförklaring på att det är en del höga chefer som röker?

Det finns små färglösa skyltar med texten: RÖKNING UNDANBEDES att hämta i vaktmästarierna. Dessa skyltar är helt värdelösa. Rökarna tar inga hänsyn till dessa. Det enda de förstår är röda skyltar med texten: RÖKNING FÖRBJUDEN.

Många går med sin chef på sammanträden. Då är det inte lätt att be om rökfritt sammanträde, om chefen är storrökare, speciellt om man är ung och nyanställd. Det är ynkligt att inte kunna avstå från rökning 1 å 2 timmar ett sammanträde pågår. Det är brist på hänsyn att komma från egna rum till ett sammanträde och omedelbart börja röka och förorena luften för sina arbetskamrater som inte röker.

FÖRSLAG TILL  
ÅTGÄRDER

1. Detta förslag till anslag som borde sitta på samtliga anslagstavlor kommer nog icke upp, men det är bra om rökarna får läsa detta i denna insändare.

## RÖKARE

Om ni måste stoppa papper och skräp i munnen och tända på, gör då detta i er bostad.

**FÖRSTÖR INTE LUFTEN FÖR ERA ARBETSKAMRATER. FÖRSÖK ATT TA HÄNSYN**

2. Rökning förbjuden i sammanträdesrum.
3. Rökning förbjuden i bibliotek.
4. Rökning förbjuden i samband med matservering.
5. Rätt för icke rökare att vägra sitta i samma arbetsrum som rökare.
6. Skyltar att hämta i vaktmästarierna med texten: RÖKNING FÖRBJUDEN, för den som vill ha rökfritt i sitt eget rum.

Vad kommer förtroendeläkaren, skyddskommittén och personalavdelningen att göra åt detta?

S. E.

## LME i Bollmora

ALNA-grupp  
bildad

Syster Elaine, som är en av företagshälsovårdens representanter i centrala skyddskommittén, tog vid ett möte förra året upp frågan om att bilda en ALNA-grupp för LME-enheterna i Bollmora.

En ALNA-grupp har nu bildats enligt riktlinjer som föreslogs på detta möte.

Vad är då syftet med en ALNA-grupp?

Ja, lite av detta speglar väl vår inledning i handlingsprogrammet, där det står:

- Vi vill i första hand verka för ett nyktert uppträdande i arbetet. En alkoholfri arbetsplats för ökad trivsel, för säkerhet och skydd i arbetet.
- Vi anser, att missbruk av alkohol bör behandlas med alla de medel som finns tillgängliga inom vården i dag.
- Vi vill stödja kamrater med alkoholproblem genom kontaktmannaverksamhet, företagshälsovård och genom att anlita samhällets vårdmöjligheter.
- Vi vill arbeta förebyggande och nå missbrukare på ett så tidigt stadium som möjligt.

Vi vill också påverka den allmänna attityden till alkoholproblemen.

Vår strävan är inte att göra alla till nykterister, därtill är våra dryckesvanor och samhällets hela alkoholpolitik alltför tudelat.

Det utformade handlingsprogrammet skall nu tryckas och distribueras till chefer, arbetsledare och till de fackliga organisationerna.

Den som har alkohol- eller narkotikaproblem kan söka upp någon inom gruppen eller någon av kontaktpersonerna.

Den som vill verka som kontaktperson eller i övrigt arbeta inom den förebyggande verksamheten i ALNA:s regi kan höra av sig till någon inom ALNA-gruppen. Den består av följande ledamöter:

Lennart Andersson (ÄL/Z/Ape), Birgit Brunstedt (Gip), Ingvar Godin, (LMS/SÖ/Ai), Cäcilie Jansson (Gpoc), Ulla Jonsson (LMS/Kx), Elaine Lindqvist (Gid), Ulf Malmring (Mklc), Karl Nöjd (Vt 607), Ingrid Olsson (LMS/PaA), Inge Sävström (Vt 607), Inga-Brit Taxén (G/Fas), Bertil Wallin (LMS/SÖ/As).

ALNA-gruppens medlemmar och dess kontaktpersoner arbetar givetvis under tystnadsplikt och på gruppens möten diskuteras aldrig enskilda människors problem.

Bertil Wallin

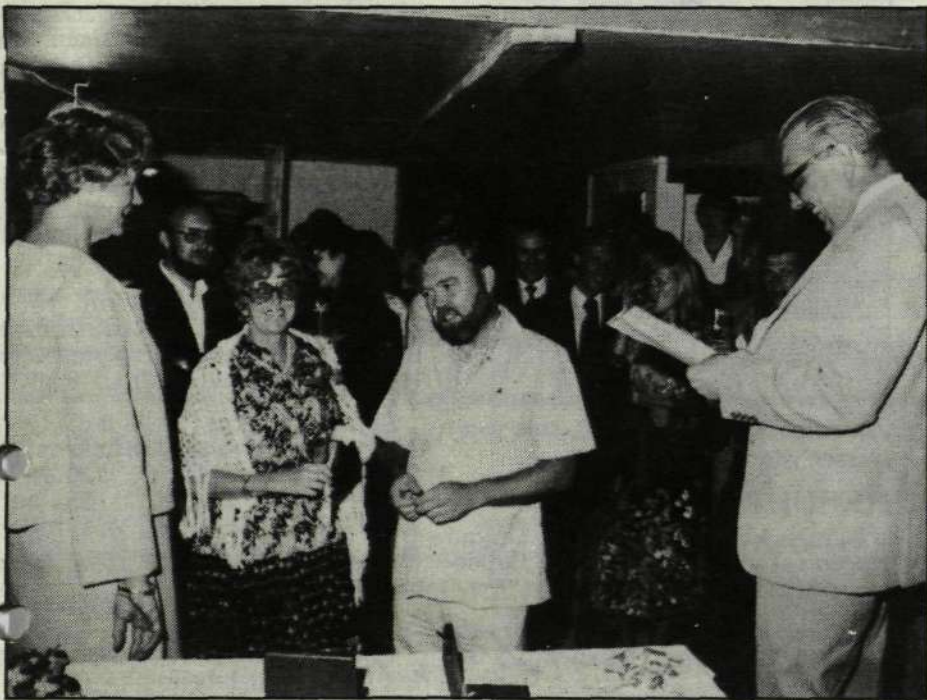
Fotnot: ALNA är en kombination av de första bokstäverna i ALKOHOL och NARKOTIKA. En ALNA-grupp är en arbetsgrupp med tre parter; företaget, facket och företagshälsovården.



Bertil Wallin, ordförande i ALNA-gruppen i Bollmora.

## Bowling-cupen

LM-cupen i bowling gick den 2-3 febr i Hudiksvall. 36 lag startade. Mästare blev Anita och Siv Edwardsson samt Rut Buska från SKV/HL (bilden), 2) Lars-Göran Olsson, Sven-Erik Snäll, Börje Lindblom, SKV/HL, 3) Berit Strömberg, Maj Olander, Ingegärd Brändewall, RIF/Kalmar, 4) RIF/Kista, lag 1. Bästa enkelserie hade Linnéa Mill, SKV/HL lag 3, med 234 poäng och bland herrarna Benny Nordström, SKV/PÅ lag 1, med 256 poäng. Foto: Ch Lindqvist, HL.



Bronsplakettören Carl-Eric Sandhult med maka samt LME:s chef i Saudi-Arabien Henrik Johansson med fru Siv.

## Festligt i Riyadh

RIYADH (Kontakten). Lördagskvällen den 22 mars hölls en enkel men hjärtlig fest i den vackra 21-villacampen i Riyadh. En avsevärd del av LM-kolonin i staden hade samlats för att hedra och hylla de LM-kamrater som uppfyllt kraven för bronsplakett respektive 10-årsnål.

LME:s chef i Saudi-Arabien, Henrik Johansson, harangerade jubilarerna och överlämnade de synliga bevisen på bolagets uppskattning, medan hans charmerande maka Siv överlämnade en livs levande röd ros till var och en av jubilarernas fruar, var någonstans i denna plastblommornas

stad hon nu lyckats finna något så unikt.

Bronsplaketter för 20 år eller mera tilldelades Argyris Christodoulou, Carl-Erik Sandhult och Leif Ragnbäck.

10-årsnålar gick till Ragnar Almquist, Gunnar Bergqvist, Kenneth Gebelius, Bo-Lennart Grönlund, Tom-Åke Hellberg, Andreas Holmdahl, Lars Jacobsson och Jabra Saba.

Tillsammans med några besökande från LME i Stockholm avslutades så kvällen med middag under stjärnorna och gemytligt småprat om svunna år och händelser i LM-tjänst runt jordklotet.

Stig Johnson

## Skid-KCM i Östersund

# Jämtar i topp när mästartaren svek

Årets koncernmästerskap i längdåkning på skidor fick i sista stund flyttas från Stockholm till Östersund på grund av extrem snöbrist i kungliga huvudkommunen. Jämtarna, som har vana av skid-KCM, svarade som vanligt för fina arrangemang veckoslutet 8-9 mars. Tyvärr mötte dock endast ett 60-tal åkare upp till start.

Det tunna startfältet får till viss del skyllas på att man inte kunnat åka skidor och tränat upp sig längre söder ut i landet den här vintern. Normalt borde annars minst upp mot 130 tävlande av båda könen ha ställt upp.

På damsidan fanns nu bara fyra åkare, samtliga från Östersundsfabriken. LME-förbundets satsning på damerna har uppenbarligen inte slagit igenom ännu.

Tävlingarna gick i gråmulet väder i ca tre minusgrader. Föret var bra och skidspåren utmärkta. Det var för övrigt tredje året i rad östersundsklubben stod som KCM-arrangör. Förra året var det slalom.

Vad det gällde resultaten kom överraskningarna främst i herrarnas seniorklass på 20 km. Där vann mycket överlägset Sven-Åke Nordenmark före Sven-Egon Adolfsson, båda från Östersund. Förra koncernmästartaren Lars-Gunnar Mårtén från SRA/Stockholm fick nöja sig med en bronsmedalj.

Jan Forsberg från LMS/SÖ segrade som tippats i klassen yngre oldboys över 20 km där Anders Larsson från SRA/Stockholm

knep en meriterande andraplats. Folke Nygren från Östersund blev trea.

Bland äldre oldboys på 10 km erövrades mästarvärdigheten av Bengt Jordahl från SRA/Stockholm. Tvåa blev Rauno Rikonen, LMS/SÖ, och trea Ingvar Granat från Söderhamn.

Veteranklassen över 10 km stakades hem av HF-aren Nils Larsson före Sture Jansson, SRA/Stockholm, och alltid alerte Erik Nyman med hemadress Söderhamn.

Damtävlingarna gick i två klasser med två startande i varje klass och alla fyra flickorna kom från Östersund.

I klass I segrade Doffan Nordqvist före Tyra Lundemo och i klass II var Birgitta Larsson snabbast med Ulla Falk på andra plats.

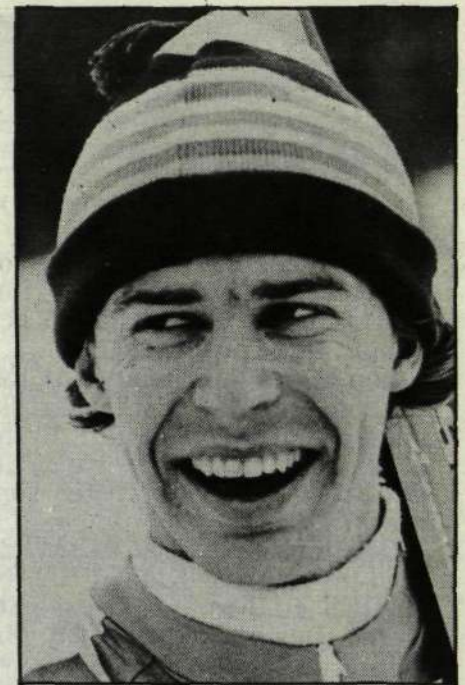
Söndagens herrstafett 3 x 5 km blev en ny triumf för Östersund vars lag I vann före SRA lag I och Östersund lag 2.

SRA/Stockholm, som tvingades avsäga sig arrangörskapet för årets skid-KCM, skall ha en verklig eloge för gediget deltagande i tävlingarna. I stafetten ställde

stockholmarna t ex upp med hela fyra lag.



Jan Forsberg från LMS/SÖ, som vann klassen yngre oldboys.



Så här ser han ut, nykorade koncernmästartaren Sven-Åke Nordenmark från Östersund.

Herrar, seniorer, 20 km: 1) Sven-Åke Nordenmark, ÖS, 1.09.31, 2) Sven-Egon Adolfsson, ÖS, 1.14.42, 3) Lars-Gunnar Mårtén, SRA/S, 1.15.59, 4) Karl-Anders Anderberg, ÖS, 1.16.37, 5) Kaj Aronsson, ÖS, 1.19.30, 6) Torbjörn Hallin, ÖS, 1.19.40, 7) Tage Nordin, ÖS, 1.20.38, 8) Paul Ramström, SRA/S, 1.20.40.

Herrar, yngre oldboys, 20 km: 1) Jan Forsberg, LMS/SÖ 1.14.28, 2) Anders Larsson, SRA/S, 1.20.54, 3) Folke Nygren, ÖS, 1.21.00, 4) Bernt Kjäll, SRA/S, 1.21.33, 5) Lars Nilsson, ÖS, 1.23.05, 6) Risto Liimatainen, HF, 1.24.21, 7) Sture Svensson, SÖ, 1.24.47, 8) Sven-Erik Pettersson, LMS/SÖ, 1.25.41.

Herrar, äldre oldboys, 10 km: 1) Bengt Jordahl, SRA/S, 39.14, 2) Rauno Rikonen, LMS/SÖ, 40.16, 3) Ingvar Granat, SÖ, 40.22, 4) Bert Jägering, SÖ, 43.04.

Herrar, veteraner, 10 km: 1) Nils Larsson, HF, 42.41, 2) Sture Jansson, SRA/S, 45.00, 3) Erik Nyman, SÖ, 46.17, 4) Henry Ljungberg, HF, 49.13.

Stafett 3 x 5 km: 1) ÖS lag 1 (Karl-Anders Andersson, Kaj Aronsson, Sven-Egon Adolfsson), 1.11.44, 2) SRA/S lag 1, 1.12.53, 3) ÖS lag 2, 1.13.41, 4) LMS/SÖ, 1.15.15, 5) SRA/S, lag 2, 1.17.13, 6) HF, 1.17.59, 7) SÖ, lag 1, 1.19.51.

Göran Hannerz

Fotona är tagna av Jan-Ola Herkules, Östersundsfabriken.

## Årets KCM-fotboll har lottats

Lottningen för slutspelet i årets koncernmästerskap i fotboll i Mölndal den 14-15 juni förrättades vid LME-Företagens Idrottsförbunds årsmöte i Stockholm den 22 mars.

Resultaten av lottningen blev som följer:

Herrar/11-mannalag: Grupp 1: Mölndal, SKV/Piteå, HF, Söderhamn. Grupp 2: Kristianstad, GV (Örnsberg), Karlskrona, SRA/Stockholm. Arrangörerna från Mölndal är titelförsvare.

Herrar/7-mannalag: Grupp 1: LMS/RV, Delsbo, Ronneby samt bästa kvallaget av SKV/Sundbyberg, CL eller HF. Grupp 2: Karlskrona, ELLEMTEL, Mölndal samt LMS/RV i Jönköping eller Kabeldon från Alingsås. Titelförsvare är LMS/RV.

Damer Grupp 1: Karlskrona, Rifa/Stockholm, HF, Rifa/Kalmar. Grupp 2: Olofström, Söder-

hamn, Borås, Mölndal. Titelförsvare är Karlskrona.

Årsmötet hade lockat många och inte mindre än ett 50-tal delegater fanns på plats. Efter årsmötesförhandlingarna ägnade man sig åt utbildningsaktiviteter.

På mötet fastslogs vidare att antal lag per klubb i KCM i lagidrotter blir ett lag från respektive klubb. Undantag endast för klubb med geografiska filialer - t ex får LMS/RV och LMS/RV i Jönköping ställa upp med var sitt lag i en och samma turnering.

Arrangörer för koncernmästerskapen nästa år (1981) utsågs också. Nämligen Kristianstad (handboll), LME/HF (simning), Ingelsta (badminton och bordtennis), Borås (bowling), Bollmora (terränglöpning), Kabeldon/Alingsås (orientering) och Östersund (alpin skidåkning).

Göran Hannerz



Två östersundsflickor på prispallen. T v tvåan Tyra Lundemo och alltså t h koncernmästartarinnan Doffan Nordqvist.

# Korphockey-KCM i Visby:

## Lyckad inomhuspremiär

VISBY (Kontakten). Söderhamn försvarade framgångsrikt sin mästarvärdighet då årets KCM i korphockey avgjordes i Visby den 1-2 mars. I finalen gjorde hälsingarna ett övertygande intryck och utklassade LME/HF med 6-1 och tog därmed sin andra inteckning i vandringspriset. Hemmalaget Visby visade även denna gång sin klass genom att komma på tredje plats.

### OVANLIGT STORT DELTAGANDE

Det var första gången LME Sportklubb i Visby arrangerade KCM i korphockey. Det var också första gången någonsin som turneringen spelades inomhus — närmare bestämt i Visby Ishall. Skönt tyckte spelarna...

Kanske var det just inomhusarenan som lockat till så stort deltagande? Hela 13 lag ställde upp och det var mycket länge sedan sist det var så många lag i elden.

Lagen hade lottats in i fyra grupper där tolv av matcherna i kvalomgången spelades på lördagen och de resterande sju matcherna inklusive slutspelet gick på söndagen.

Det uppgjorda matchprogrammet kunde hållas till punkt och pricka tack vare bra arrangemang och en fint arbetande funktionsstab.

Domarna Lasse Berg och Inge Andersson turades om att döma och kunde hålla matcherna klart under kontroll. Trots att det var ca 130 spelare i farten inträffade bara en skada som krävde omplåstring på sjukhus — ett spräckt ögonlock.

Efter 15 matcher i kvalspelet kunde fyra lag gå vidare till slutspel. Nämligen de fyra gruppvinnarna. Mölndal vann grupp 1, men fick ordentligt motstånd av Bollmora. Oskarshamn stretade också bra emot, men Mölndal kunde till slut vinna med 6-5.

I grupp 2 svarade Ronneby för en stark insats genom att spela oavgjort 1-1 mot gruppsegrarna från Söderhamn. Norrälänningarna gick vidare till semifinal på bättre målskillnad.

HF gick till slutspel från grupp 3 med maximala fyra pinnar. Längre hade dock stockholmarna svårt med Rifa/Kalmar, men vann till sist med 5-2.

Visby kom till semifinal ur grupp 4 med bättre målskillnad än Rifa/Stockholm. Det var främst Norrköpings fina spel mot Rifa/Stockholm som bäddade för avancemang för gotlänningarna.

Båda lagen följdes åt till 5-5 men Rifas Kurre Andersson gjorde 6-5 som blev slutresultatet.

### "KARLA" SÄNKTE MI-DIVISIONEN

I första slutspelsmatchen möt-



Söderhamns segrande i KCM-korphockeyn 1980. Stående fr v: Roger Sahlberg, Inge Sjölin, Carl-Arne Jansson, Dick Lantz, Tage Bergman. Knästående fr v: Göran Boström, Antti Pernu, Jouni Pernu, Lars Hedlund. Foto: Jarl Gardell.

tes Mölndal och Söderhamn, där Söderhamns fina lagspel gav rejäl utdelning. Segersiffrorna skrevs till 6-0.

I den andra slutspelsmatchen drabbade HF och Visby samman. Efter en ganska jämn början drog HF ifrån med tre mål i rad av Anders Tamm. Det slutade med att HF gick till final med 4-1.

Matchen om tredje plats blev en spännande tillställning mellan Mölndal och Visby. Mölndal tog ledningen med 2-0 innan Visby kom igen och utjämnade till 2-2. Hemmalagets Kenneth "Karla" Karlström avgjorde det hela med att pricka in 3-2 för Visby.

### FAVORITER I FINALSPEL

Så var det då dags för finalen mellan de förhandstippade favoriterna Söderhamn och HF. Efter starkt försvarsspel från båda sidor kunde dock Dick Lantz ge Söderhamn ledningen med 1-0 som utökades till 2-0 av Karl-Arne Jansson före halvtidsvilan.

Finalen var körd efter 2,5 minuter av den andra ronden. Då blixtrade nämligen Söderhamn till med tre snabba fullträffar av Roger Sahlberg, Karl-Arne Jansson och Lars Hedlund. För HF tröstmålade Gunnar Jonsson vid ställningen 0-5. I slutminuterna spikades slutresultatet 6-1 till Söderhamn av Gunnar Boström.

Söderhamn upprepade därmed segern från 1978 och tog sin andra inteckning i vandringspriset. Prisutdelare var chefen för Visbyfabriken Karl-Erik Eriksson. Lagen från HF och Visby fick mottaga LME Idrottsförbunds diplom för sina insatser.

De lag som inte var tvungna att passa flygtider åkte efter finalspelet till Visbyfabrikens matsal och åt en smörgås medan det pratades om nästa KCM, som kanske också förhoppningsvis kan komma att spelas inomhus. Isen är ju bruten...

Bertil Olsson, Visbyfabriken

### RESULTAT

#### Grupp 1

Oskarshamn—Mölndal	5—6	HF	2	2	0	0	19—3	4
Bollmora—Oskarshamn	3—4	Kalmar	2	1	0	1	8—6	2
Mölndal—Bollmora	3—3	Östersund	2	0	0	2	2—20	0

Mölndal	2	1	1	0	9—8	3
Oskarshamn	2	1	0	1	9—9	2
Bollmora	2	0	1	1	6—7	1

#### Grupp 2

Ellemtel—Gröndal	7—3
Söderhamn—Ronneby	1—1
Gröndal—Söderhamn	4—10
Ronneby—Ellemtel	3—2
Ellemtel—Söderhamn	2—8
Gröndal—Ronneby	2—9

Söderhamn	3	2	1	0	19—7	5
Ronneby	3	2	1	0	13—5	5
Ellemtel	3	1	0	2	11—14	2
Gröndal	3	0	0	3	9—26	0

#### Grupp 3

HF—Östersund	14—1
Kalmar—Östersund	6—1
Kalmar—HF	2—5

#### Grupp 4

Visby—Norrköping	5—1
Rifa/S—Visby	3—3
Norrköping—Rifa/S	5—6

Visby	2	1	1	0	8—4	3
Rifa/S	2	1	1	0	9—8	3
Norrköping	2	0	0	2	6—11	0

#### Semifinaler

Mölndal—Söderhamn	0—6
HF—Visby	4—1

Match om tredje plats  
Mölndal—Visby 2—3

Final  
Söderhamn—HF 6—1



Hos LME i Ingelsta jobbar Lennart Nilsson med informations- och personalfrågor. Han är också KONTAKTENS medarbetare med uppdrag att bevaka koncernfabrikerna i mellansverige. Här skriver han från Norrköping.

Trivselstaden är ett uttryck som man ofta hör lokalt och nu finns belägg för att det faktiskt ligger en stor nypa sanning i detta. För trivsamt kan de ordna det ibland, de LM-are som bor och jobbar där.

## Mönsterkortfabriken i luften kl 06.00

Vid ett besök på Mönsterkortfabriken (IK) fick Lennart och fotografen Petr Zatrparek, kollektivanställd på Ingelstafabriken, vara med om något så ovanligt som en radioutsändning över lokalradion. Och på blixervisit hos NG, Norrköpingsfabriken, pratade Lennart om så trivsamma ting som — teater!

NORRKÖPING. En tidig marsmorgon är KONTAKTEN inbjuden till något så ovanligt som en radioutsändning från LME i Norrköping. Det är Mönsterkortfabriken (IK) som skall ut i etern, och ett sådant tillfälle vill vi inte missa!

När vi kliver in i fabriken är där en smula stökigt, en viss oordning råder och ett skyddsombud skulle förmodligen under mer normala förhållanden stoppa driften.

Men inte i dag. I dag är det trots snubbelrisken tillåtet att lägga ut sladdar kors och tvärs till ett enda virrvarr på golven. I dag är det även tillåtet för vilt främmande människor att jakta runt i lokalerna — människor som nervöst bladdrar i papper, som ordnar med mikrofoner och som kastar jagade blickar mot den stora väggklockan.

### DIREKTSÄNDNING

Prick klockan 06.00 går så Mönsterkortfabriken i luften (ja, det heter så på radiospråk). Ra-

dio Östergötland, den lokala stationen, börjar en nära två timmar lång direktsändning från IK ut till tusentals hem runt om i länet. Förhoppningsvis sitter det just nu m a s s o r av frukostätande östgötar vid apparaterna!

Bästa sändningstid alltså — det är säkert IK C Arne Spångberg väl medveten om, när hans stämma går ut i radion för en presentation av fabriken.

Och visst är det väl en aning nervöst? Både för radiofolket som håller tummarna för att allt tekniskt skall klaffa, och för den som intervjuas. I en direktsändning får inte något gå snett vare sig av teknisk eller mänsklig karaktär.

Så det gäller att hålla tungan rätt i munnen under dessa dyrbara PR-minuter som väl närmast kan ställas i paritet med ett annat radioprogram, "Skivor till kaffet".

Men allt går mycket bra. Med var hand manövrerar reportern sin mikrofon mellan olika avdelningar och olika intervjuobjekt.

Det mesta i programmet kommer att kretsa kring de 28 personer som arbetar ständigt natt på fabriken och därmed anses vara "intressanta". Många av dem kommer till tals i radion. De pratar mest om sitt ovanliga jobb förstås, om löner och trivseln och andra nära ting på en arbetsplats.

Mellan pratsnutarna bjuder radion på önskemusik. Det hela flyter fint och stämningen är hela tiden lätt och trivsam.



Han hjälpte IK ut i etern. Anders Lundin är ljudtekniker på radion. På honom hängde det om programmet skulle nå ut till lyssnarna. Litet nervöst kanske med en direktsändning, men allt klaffade perfekt trots trångboddheten i det ovana utrymmet på IK.

Man hade kanske väntat sig att det någon gång skulle hetta till under sändningen. Som t ex när arbetsmiljön ventilerades. Men därav blev intet.

Tvärtom så gav laboratoriechefen, Ola Persson, lyssnarna något att tänka på:

— På laboratoriet arbetar vi med en mängd farliga kemikalier, men trots det har vi säkert här en bättre arbetsmiljö än hemma i ett vanligt kök!

Radiomannen undrade först vad Ola Persson menade med det?

— Vi har bra säkerhetsanordningar, ett perfekt fungerande ventilation — och dessutom skulle det aldrig falla oss in att förstöra vår miljö med t ex tobaksrök!

Tiden går fort. IK-vågorna i etern ebbat ut så småningom. På de avdelningar i fabriken som inte fått vara med har man följt sändningen med stort intresse. Man har lyssnat till sina radiokompisar, kommenterat inläggen och i stort sett tyckt att det varit ett bra program som på ett ärligt sätt berättat om hur det är att arbeta i en modern industri.

### NÅGOT ATT TA EFTER!

KONTAKTEN avrundade besö-

ket med att fråga fabrikschefen vad han ansåg om idén att presentera mönsterkortfabriken i radion:

— Det här var ett unikt tillfälle menade Arne Spångberg. Ett alldeles förbaskat bra tillfälle att sprida information om företaget helt enkelt, att berätta om fabriken och det vi gör.

Folk i allmänhet vet väldigt litet om hur en modern industri fungerar. I dagens skola t ex är det säkert ytterst få ungdomar som har en aning om hur det är att jobba på fabrik.

Här fick de nu höra en rad av våra anställda tala öppet om fördelar — och nackdelar. Allt kan naturligtvis inte vara positivt. Det gnälls ibland om löner och annat. Men det hör liksom till bilden i välfärdssamhället.

Så jag tror absolut på att man skall öppna dörrarna för massmedia litet då och då, och att det lättvis upp sig. Det vinner vi på i längden.



Chefen vid Mönsterkortfabriken, Arne Spångberg, tyckte det var positivt att "få visa upp" företaget, fabriken och det vi gör för lyssnarna i Östergötland. Radio Östergötlands Bengt Malmström lyssnar här intresserat när Arne Spångberg förklarar en detalj i produktionen.



Klockan är bara halv sju på morgonen. Birgitta Eriksson och Inga Lill Andersson har snart klarat av sitt nattskift. Men först hinner de berätta för radiolyssnarna hur det är att arbeta på LME.

Sade alltså Arne Spångberg och hastade iväg för att lyssna på en bandning av morgonens program.

Efter besöket på Mönsterkortfabriken lockas jag till andra änden av Norrköping. Närmare bestämt till den så idylliskt belägna Norrköpingsfabriken, även NG kallad.

Där, ryktas det, bjuder man stundom på kultur — på teater! Och faktiskt tycker jag mig känna närvaron av Fru Thalias ande i de trivsamt knarriga 1800-talskorridorerna.

Om den grekiska gudinnans närvaro bara är inbillad, desto påtagligare är då närvaron av NGs teatergrupp.

Det är ett gäng LM-are som har sitt dagliga knog här på fabriken

Jan Jaanis har gjort stor succé med ett säregnet strip-teasenummer. Glad NG-flicka i bakgrunden är Cindy Mesch. Foto: Gunnar Bonnevier.

kamraterna på fin scenunderhållning krävs förstås en hel del?

— Vi förbereder oss noga, säger Jan Jaani, gruppens talesman. Gruppen träffas en gång i veckan. Då jobbar vi med manus, dekorarbeten, det musikaliska och mycket annat.

Inför en del föreställningar har man jobbat extra hårt för att allt skall klaffa och föreställningen bli så bra som möjligt.

— Jo visst händer det att vi får ta till "övertid" ibland, fortsätter Jan Jaani. Men skriv upp att vi stortrivs och har det jättekul tillsammans. Det är därför vi håller

## 'Klubbmöten med kultur'

och som tycker det är ett rent nöje att på fritid få nöta sina klackar på tiljan.

Den här historien började för ett halvår sedan. Då beslöt ett par att starta en teatercirkel på fabriken. En del hjälp fick man från ABF.

Det var, säger medlemmar i gruppen, först och främst för att på ett trivsamt sätt "stoppa in litet kultur" på verkstadsklubbens möten.

Idén blev lyckad och satsningen gick hem ordentligt. I dag torde det vara få LM-fabriker, som kan skryta med så välbesökta fackmöten som NG.

För att kunna bjuda arbets-

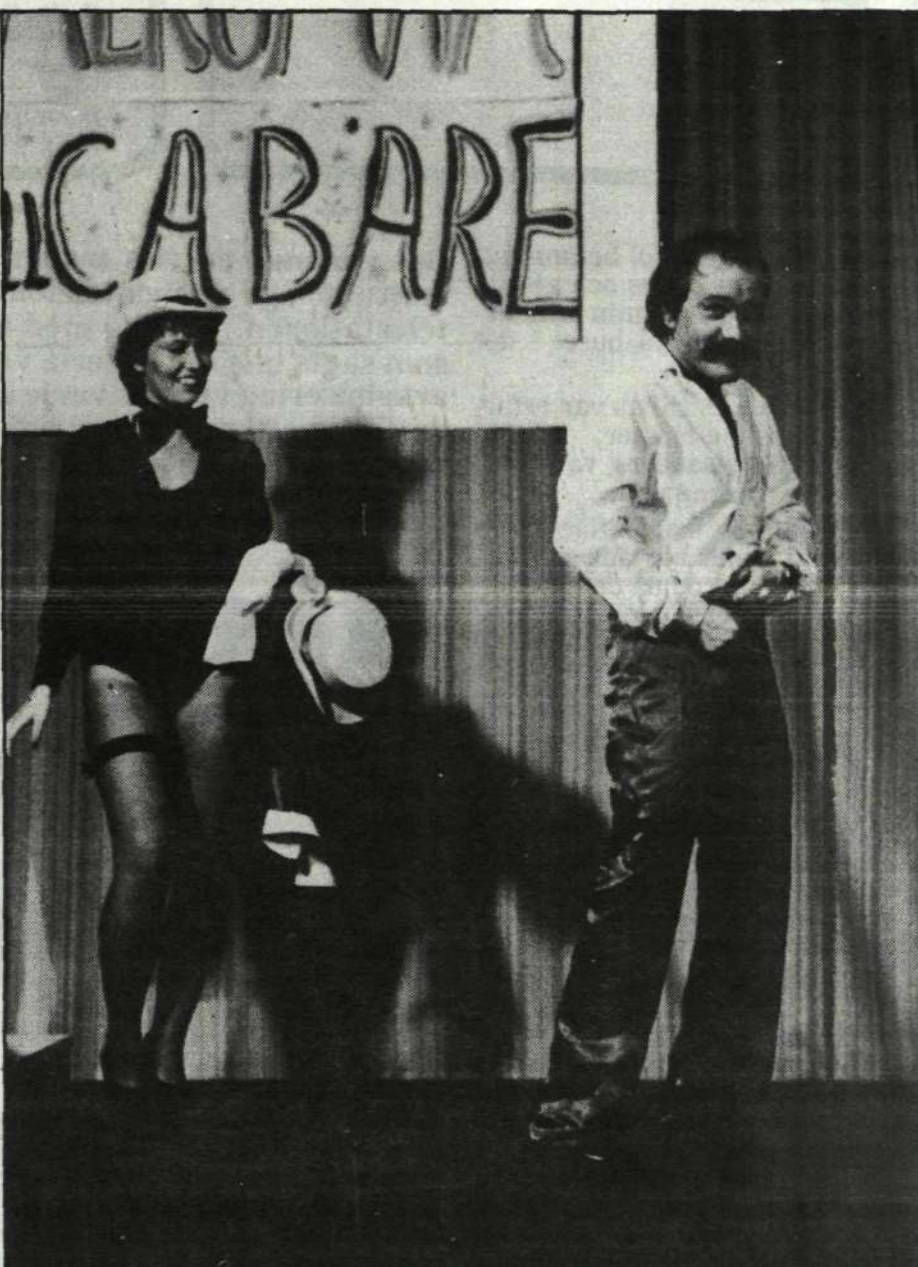
på. Men samtidigt är det naturligtvis roligt att vi lyckats så bra.

### ENGAGEMANG I MAJ

Ja, publikframgångar har radats upp på löpande band och gruppens rykte har trängt långt utanför fabriksmurarna vid det här laget.

— Vi har helt nyligen varit med på ett årsmöte hos Metall, säger Jan Jaani. Vidare har vi tillfrågats om vi vill medverka i Folkets Park den 1 maj, ett smickrande anbud.

Till detta har dock teateramatörerna tackat nej. Man tycker att det är dags att lugna ner tem-

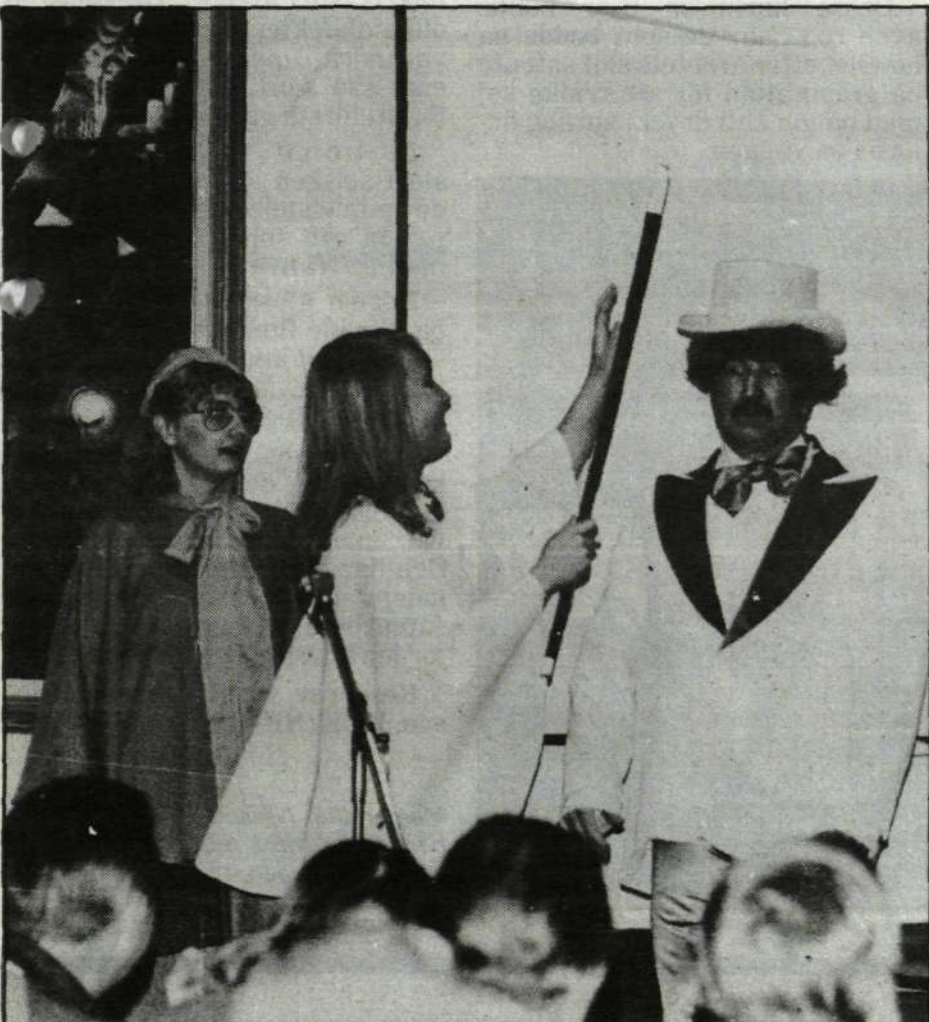


pot en smula. Dessutom vill man gärna repetera in någonting nytt i lugn och ro.

Nästa framträdande i mer offentligt sammanhang kanske blir vid ABFs forum i Norrköping i sommar. Då visar kanske gruppen upp sig med något barnvänligt har det glunkats.

Kan de få en publik bestående av (oftast kritiska) barn lika fint med på noterna som kamraterna på LME, ja då kan vi utan överdrift utnämna NG-gänget till amatörer i proffsklass!

I vilket säkert Fru Thalia instämmer där hon tassar fram i fabrikskorridorerna!



Kicki Andersson, Eva-Lott Svedberg och Assar Gunnarsson är tre amatörskådespelare på Norrköpingsfabriken som tycker det är kul att spela för publik. Foto: Tord Knutsson.

## Ericsson Golfers

Ericsson Golfers höll årsmöte den 12 mars i stora filmsalen på HF.

Till ny ordförande valdes Karl-Axel Lunell, HF/LD. Övriga i styrelsen är Inga-Britt Johansen, HF/Ms (sekreterare), Carl-Eric Nordin, HF/Drr (kassaförvaltare), Bengt Lagerstedt, KK/T/MxC (tävlingsledare — nyvald), Krister von Schoultz (vice ordförande — nyvald), Tomas Peterson, KI/SRA/H/Cbd (nyvald), Lennart Rosell, HF/X/LveC.

Janne Blom, HF/DhmB, som varit ordförande sedan Ericsson

Golfers bildades 1973, lämnade ordförandeskapet eftersom han inom kort lämnar LME (han blir VD i Swedtel AB).

Antalet medlemmar i klubben var vid årsskiftet 213, varav 134 i Sverige och 79 i utlandet.

Vid årsmötet informerades vidare om, att årets koncernmästerskap spelas fredagen den 22 augusti på Årila golfbana utanför Nyköping.

Årsavgiften för 1980 är oförändrad 20 kronor för medlemmar i Sverige och 10 kronor för medlemmar i utlandet.

## Squash-KCM inställt!

På grund av sjöfartsstrejken i Finland tvingades man inställa vårens koncernmästerskap i squash, som skulle ha spelats i Helsingfors 19–20 april. De svenska deltagarna kunde nämligen inte få båtlägenhet till Finland. Arrangörerna, LMS IK på Jorvas i Finland, hoppas emellertid kunna återkomma med tävlingen fram på höstkanten.



Karl-Axel Lunell



Den femte juli i fjol befann jag mig i alla fall i Lagos och gjorde ett första besök på min nya arbetsplats, det högsta huset i det svarta Afrika.

De som skulle tränas var erfarna utlandstelefonister, trodde jag. Men det visade sig vara litet si och så med den saken.

Med hjälp av instruktioner och över head-bilder började jag förklara funktionerna på de nya borden. Installationsavdelningen hade lovat mej tillträde till sjätte våningen på eftermiddagen så att jag kunde visa hur borden såg ut.

Alltså, efter lunch som jag för resten intog tillsammans med gruppen i deras egen cantin, begav vi oss till den stora salen på plan sex. Femton bord hade förberetts av installationspersonalen så jag kunde börja med den praktiska träningen.

Genom att blanda teoretisk och praktisk undervisning hade jag när veckan var slut gått igenom alla knapp- och lampfunktioner, olika trafikfall, påpekat vikten av att vara vänlig, repetera samt använda givna telefonfraser.

Det var litet svårt under den praktiska delen att kunna hjälpa och korrigera tio personer på en gång. Alla ville ha hjälp samtidigt!

Tack vare insatser av personal från avdelning X/I hade vi också möjlighet till att inte bara simulera utan också sätta upp riktiga samtal. Andra och tredje veckan gick efter samma schema.

Två "elever" ur första gruppen hjälpte då till med undervisningen. Syftet var att de skulle fortsätta och utbilda återstående telefonister då jag åkt hem.

Den 31:a augusti skulle stationen öppnas för trafik och då skulle jag vara tillbaka i Lagos igen. Efter fyra veckor i Sverige var jag åter på plats och mottogs med stora famnen.

Alla var glada att se mej igen och jag var glad att vara tillbaka. Nu skulle borden prepareras för att användas på riktigt.

Listor med landskoder lades ut. De var på svenska men vi hade inte fått något annat, så bättre det än inget alls.

Kl 24.00 fick vi över linjen och det kom massor av kunder på bara några minuter. Alla var nöjda och mycket imponerade av att de fick sina samtal så snabbt.

Samtal till praktiskt taget hela världen expedierades under de första timmarna. Vid tvåtiden på natten drog vi LM-are — fem stycken — oss hemåt för att vara tillbaka vid 10.00 på morgonen.

Resultatet var över förväntan. Det är ju så mycket som ska klaf-

Det var med en viss tvekan som jag reste till Lagos som instruktör på de nya telefonistborden i den internationella telestationen. Kanske med all rätt eftersom en del av det som sagts mig om Nigeria verkade skrämmande. Offentlig arkebusering i Lagos varje lördag kl 10.00 på stranden, underliga trafikregler, svårigheter med hotellrum och så annorlunda matvanor.

# Resebrev från Nigeria

fa när man tar i drift en så här stor station. Naturligtvis blev det strömavbrott, det hör till rutiner i Lagos.

Det var ganska påfrestande att arbeta när fläktarna stod stilla och temperaturen steg. Och reservaggregatet gick inte heller att använda — avgaserna från gatan sögs nämligen tillbaka in i huset!

Under veckan som följde öppnades den övriga trafiken och abonnenterna i Lagos var verkligen nöjda.

Tidigare var väntetiden på ett utlandssamtal en till två dagar. Nu kom samtalet inom en minut! Inte undra på att det blev en chock för många.

Men det var inte bara det som förvånade telefonabbonenterna i Lagos. Telefonisterna på den internationella stationen hade börjat använda ord som "please" och "thank you" och det var ju också positivt.

Vad man inte berättat för mej om Lagos var att det springer massor av ödlor överallt. De tillhör inte mina favoritdjur, men det var faktiskt bara att vänja sej.

Dessa harmlösa djur kunde även roa. När de som bodde på hotellet efter arbetets slut satt ute på gräsmattan för att svalka sej med någon kall dryck, sprang ödlorna på väggen.

Och då blev det vadhållning om vilken som skulle komma först upp till taket. Man satsade 10 kronor så vinsten eller förlusten var inte så stor, men ändå var det ett tidsfördriv.

En mindre trevlig upplevelse var att vakna upp en natt av att det kryper omkring ett djur på golvet. Min första tanke var naturligtvis att det var en ödla och fast jag visste att dom var ofarliga blev jag dödsrädd.

Lyset fungerade inte, strömavbrott som vanligt. Men som alla rum är utrustade med stearinljus så tände jag det och skakade träskorna innan jag satte dom på mej. Tog på morgnrocken och sprang darrande ut till portiern. "Jag har ett djur på mitt rum!", lyckades jag få fram. "Kom och hjälp mej!"

Det var en rätta och när portiern stampat ihjäl den framförde han tusen ursäkter. Och han bad mej att inte berätta i mitt land att dom hade dåliga hotell i Nigeria.

Och det finns det ingen anledning till. Hotellet var bra och man gjorde allt för att jag skulle trivas.

Fritiden i en stad som Lagos är helt annorlunda mot hemma.

Mina "elever" förbjöd mej att gå ensam på stan. Ett par av dom tog mej med till museet, där en stor del av Nigerias historia finns bevarad.

Nigeria med sina 80 miljoner människor är ett stort land (det folkrikaste i Afrika). Det talas 251 olika dialekter så vitt skilda från varandra; man måste använda engelska som gemensamt språk för att förstå varandra.

Att tro att Afrika är ett ensamt stort solsken är faktiskt fel. Under min vistelse där var det regnperiod och solen lyste verkligen med sin frånvaro.

Regnet gjorde också att gatorna liknade floder och var på sina ställen oframkomliga. Allt detta till trots trivdes jag bra både med mitt arbete och Lagos.

Visst finns arkebuseringarna kvar, men de har flyttats till fängelsegården. Mat fanns så det var inte heller något problem. Och har man som jag X/I-personalens goda kamratskap och samarbete, då blir varje plats på jorden trivsam och intressant.

Resebrev av Margaretha Nilsson, LME/HF/Ikt

Margaretha Nilsson, som i Sverige hörs från LME:s telefonväxel vid huvudanläggningen, med en grupp nigerianska elever.



## REDAKTIONSOMBUD

BORÅS George Skoog • INGELSTA Lennart Nilsson • KARLSKRONA Harry Nälebrand • KARLSTAD Thomas Sigfridson • KATRINEHOLM Göran Lindberg • KRISTIANSTAD Gunnar Holm • MÖLNDAL Kerstin Rutgerström • OSKARSHAMN Lars-Erik Enarson • SÖDERHAMN Rune Kjellberg • VISBY Eva Boberg • ÖREBRO Nils Brewitz • ÖSTERSUND Birgitta Myrin • LMS/TYRESÖ Thord Andersson • RIF/KISTA Karin Manhem Tåkten • SKV/SUNDBYBERG Sven Mindus • SKV/HUDIKSVALL Ulf Mickelsson • SKV/PITEÅ Jarl Sundkvist • SRA/KISTA Lars Gustavsson • TCN/NYKÖPING Hans Segnestam