

Kontakten

Nr 3

Maj/Juni 1980

Årgång 41

INFORMATIONSTIDNING FÖR LM ERICSSON MED DOTTERBOLAG

Nya namn i styrelsen



Håkan Ledin



Sven Olving

Vid årets bolagsstämma utsågs två nya suppleanter i styrelsen.

Det är Håkan Ledin (LME/HD) samt professor Sven Olving, rektor vid Chalmers Tekniska Högskola i Göteborg.

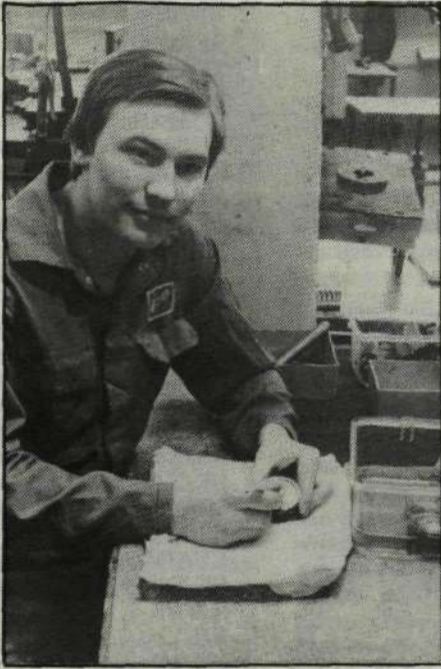
De ersätter Hans Sund (LME/UD), nyligen utsedd till styrelseordförande i LM Ericsson Teleterminal AB, resp professor Göran Borg, som avsagt sig uppdraget.

I samband med detta har Håkan Ledin fått beteckningen HD. Områdets ledning har förändrats så att områdets divisioner och avdelningar underställts Ledin.

KCM i pistol

Lördagen den 16 augusti skjuts KCM i pistol i Hudiksvall. Anmälan klockan 11-12 skjutdagen. Tävlingen omfattar tio serier mot precisionstavla med valfri kaliber. Vägvisning: 2 km norr om Hudiksvall efter E 4. Upplysningar: Arne Persson, tel arbetet 0653/106 05 ank 29, bostaden 0653/109 12.

1979 års förslag i Kristianstad



Endast 22 år gammal är Jan-Axel Olsson på Vt 414 hos LME i Kristianstad. Han är fjolårets förslagsställare med en idé som gav rekordbeloppet 8 800 kronor. Jan-Axel rengör här några verktygsinsatser och rengöring handlade hans förslag om. Foto: Tommy Lövgren.

Det största förslagsbelopp som någonsin delats ut hos LM Ericsson i Kristianstad, 8 800 kronor, har tilldelats 22-åriga Jan-Axel Olsson på Vt 414.

Verktygsinsatser, vilka fått en beläggning av acetalplast, läggs i ett bad av lågkaliskt rengöringsmedel. Efter tillräcklig tid i badet borstas beläggningen bort.

Förslaget innebär stora tidsbesparingar och kommer att provas omgående på formsprutningsavdelningarna.

Jan-Axels förslag utsågs dessutom till 1979 års bästa. Det innebär att han får besöka valfri koncernfabrik i Sverige.

Ett förslag till förlängning av centrumstötare för verktyg (9450) belönades vid samma tillfälle med 4 700 kronor. Förslagsställaren heter Jan Magnusson och arbetar på Vt 410.

Enar Persson på Vf 415 är en annan påhittig LM-are. Han fick 1 400 kronor för förslag till mutterdragning på plint (JAZ).

Årets chef i Thailand

Det här året har börjat riktigt bra för Supridi Sribhadung. I våras blev han chef för Ericsson Telephone Corporation Far East AB och nu har han utsetts till "Årets chef" i Thailand.

Det är en förnämlig utmärkelse som varje år tilldelas landets mest uppskattade företagsledare av sekreterarnas (de kvinnliga) förbund i Thailand. Supridi har alltså all anledning att sträcka på sig. De som känner honom är inte alls förvånade över valet, har KONTAKTEN erfarit.

Som ett mera påtagligt bevis på sin popularitet fick Supridi en stor plakett som överlämnades vid en lunch för mer än 700 personer på det flotta Indra Regent Hotel i Bangkok.



Kontaktens läsare tillönskas
En skön sommar



OFFICIELLT

SIVERTS KABELVERK/Sundbyberg. Till ny VD för Siverts Kabelverk AB (SKV) har utsetts Håkon Langballe, chef för SKV:s kraftkabeldivision. VD Yngve Åkesson har lämnat SKV och tillträtt tjänsten som arbetande styrelseordförande i Anaconda-Ericsson, USA. (Se KONTAKTEN 2/1980.)



Håkon Langballe

ELLEMTEL/Älvsjö. Till VD i ELLEMTEL-Utvecklings AB (EUA) har utsetts Sten Olof Johansson (f n LME/XS). Nuvarande VD Erik Erikson tillträder en befattning inom LME. Se nedan! VD-bytet sker den 1 augusti i år.



Sten Olof Johansson

LME/Dt. Inom Direktionsavdelningen för teknik och utveckling inrättas den 1 augusti i år en ny befattning, DtT. Till DtT har utsetts Erik Erikson (f n EUA/VD). Han skall handlägga teknisk-ekonomiska frågor som avser lokal- och spridningsnät, vissa kontakter med tekniska högskolorna och för samordning av vissa EUA-frågor.

UTLANDSTJÄNST

BRASILIEN. Joao Messeder har återvänt till Brasilien efter tjänst som provningsledare på ARM på Haiti. Ernst Schumecz är datachef på EDB.

COLOMBIA. Per Fredén är chef för dokumentationskontoret. Bruno Torstensson tjänstgör som fabrikschef och Bengt Andersson som provningsingenjör för AXE.

COSTA RICA. Reinart Larsson tjänstgör som försäljningsingenjör.

ECUADOR. Björn Norell har flyttat från Mexiko till Ecuador, där han tjänstgör som ekonomichef. Hans Moberg är försäljningsingenjör.

HOLLAND. Urban Källestig och Lars Lennartsson är provningsledare för AXE.

KUWAIT. Thasin Balan har bytt stationeringsort från Algeriet till Kuwait. Han är försäljningsingenjör.

LIBYEN. Christer Malm tjänstgör som instruktör för nätarbeten.

MEXIKO. Lars-Gunnar Boman

Ny är också befattningen DtM. Till DtM har utsetts Arne Rejdin (SKV/TD). Han skall handlägga analyser i samband med förslag till nya produkter, för tekniska kontakter med SKV och för samordning av vissa frågor rörande konstruktionsmetodik. Befattningen inrättades den 1 juni.

LME/Söderhamn. Till chef för LME:s fabrik i Söderhamn efter Uno Erling, som går i pension, har utsetts Rolf Pettersson. Han har utnämns till disponent inom bolaget.

Rolf Pettersson är civilingenjör och började hos LME 1971. Han har bl a varit ansvarig för starten av elektronik-tillverkningen vid Ingelstafabriken. 1976 genomgick Pettersson företagsledarutbildning vid IMEDE i Lausanne, Schweiz. 1979 blev han tillverkningschef vid SÖ-fabriken.



Rolf Pettersson

LME/J. Rino Rinnan, chef för Avdelningen för signalsystem, har utnämns till överingenjör vid styrelsesammanträde den 5 juni.



Rino Rinnan

tjänstgör som installationsingenjör och Sven Borgström är projektledare för AXE-programvarukonstruktioner.

NIGERIA. James Bradley tjänstgör som "Financial Controller".

SAUDI-ARABIEN. Gösta Ed tjänstgör som ingenjör inom telefonapparatområdet. Rolf Byström är "Supply Officer" och Sverker Lindeberg planeeringsingenjör.

THAILAND. "Supervisor" för ASB-projekt är Lars Nylen.

USA. Sigge Malmström gick i pension den 1 maj. Han kvarstår inom LMU för speciella uppdrag.

SVERIGE. Per-Olof Kjellberg (Saudi-Arabien) tjänstgör nu hos LMS. Bo Andersson (Frankrike) arbetar nu på Rifa i Kalmar. Urban Dahlin och Leif Tevemark (båda USA) har återvänt till X/I. Elisabeth Wedensjö (Panama) tjänstgör på avd X/Ln och Henry Karlsson (Guatemala) på avd X/Lv. Juha Tuomenheimo (Oman) är nu på avd T/Gi och Jan-Olof Nordin (Libyen) på T/N.

Stipendiater

1980 års stipendier har av styrelsen för Telefonaktiebolaget L M Ericssons stiftelse för utdelande av resestipendier och andra bidrag för utbildning tilldelats följande personer:

KONCERNEN

Stipendiat	Tjänsteställe	Belopp	Ändamål
Andermo Per-Göran	SRA/F/Yt	2 500	Franska i Frankrike
Augustinsson Thomas	TN/X/Ujd	2 500	Franska i Frankrike
Barry Bystedt	HF/Dfl	1 200	Ekonomiutbildn vid universitet
Bengtsson Lars	MÖ/MI/Edx	1 000	Inf behandling vid universitet
Bergman Jan-Eric	NG/Vbm	1 000	Elektronik på gymnasium
Bergstedt Rolf	LMS/YS/Iao	2 500	Tyska i Tyskland
Berthels Eric	HF/X/Sdf	2 500	Engelska i England
Borg Ingegerd	HF/DrkA	2 500	Spanska vid univ i Spanien
Bramberg Torgny	HF/X/Lbd	1 200	Ekonomi vid universitet
Brattberg Hans	HF/Dmt	5 000	Software management i USA
Danielsson Reidar	SKV/Hlin	1 200	Studier vid YTH
Ekhölm Lars	HF/Vt 39	2 500	Engelska i England
Falk Örjan	HF/X/Ymm	1 200	Företagsekonomi vid universitet
Falkenå Owe	TN/X/Mj	2 500	Spanska i Spanien
Frid Lars	HF/X/NoaC	1 200	Företagsekonomi vid universitet
Friman Erik	EUA/Xfe	1 200	Psykologi vid universitet
Frisk Gunnar	KK/T/Olb	2 500	Spanska i Spanien
Gramner Gösta	KK/T/Ebp	2 500	Spanska i Spanien
Hammarström Anders	MÖ/MI/Xbm	5 000	Stud av mek uppb av MI-mtrl, USA
Hedmark-Andersson Margareta	ÖS/0707	1 000	Stud vid tekniskt gymnasium
Heinonen Päivi	BO/G/Fdt	2 500	Engelska i England
Hellström Leif	TN/Lee	3 000	Logistik o engelska vid företag i England
Henriksson Göran	BO/Gic	2 500	Engelska i England
Hermansson Stig-Olof	MÖ/MI/Fu	2 500	Engelska i England
Hintukainen Terttu	HF/Z/Es	2 500	Engelska i England
Hofmann Peter	HF/Vt 0760	1 000	Kurs i datateknik
Holmgren Gunnar	HF/X/Adm	1 200	Företagsekonomi vid universitet
Holmqvist Ingrid	KA/Ed	1 200	Ekonomi vid universitet
Isaksson Tomas	HF/X/Sed	2 500	Spanska i Spanien
Jangklew Charles	SRA/Vt 12	1 000	Stud vid tekniskt gymnasium
Johansson Jan	BS/Vt 0759	1 000	Kurs i datateknik
Johansson Karin	EUA/Ms	2 500	Engelska i England
Johansson Lars-Erik	HF/Dlp	2 500	Franska i Frankrike
Johansson Lena	KA/Ht	1 000	Gymnasiestud, Na-linje
Johansson Torsten	KR/Vbp	1 000	Stud bearb teknik vid högskola
Karlsson Barbro	MÖ/MI/Vmd	1 000	ADB, kvällskurs
Karlberg Bo	HF/BrC	2 500	Engelska i England eller USA
Carlsson Stig	RIF/C/Vu5	1 000	Stud i teleteknik vid TBV
Larsson Eje	SKV/HLkC	2 500	Engelska i England
Lindblad Tommy	SRA/H/Mti	1 200	Studier vid KTH
Lundqvist Kurt	LMS/Rö/AK	1 100	Studier vid tekniskt gymnasium
Lyytinen Sirpa	BO/G/Fok	2 500	Engelska i England
Lähteenmäki Raimo	SRA/Vt 04	1 000	Studier vid tekniskt gymnasium
Malmberg Bo	KK/T/OfvC	2 500	Franska i Frankrike
Malmberg Ingemar	KA/Bab	1 200	Studier vid YTH
Mattsson Ritva	TN/Ero	2 500	Engelska i England
Mika Edward	SÖ/K74	1 000	Styr- och reglerteknik vid högskola
Mührer Rolf	VY/Vbb	1 000	ADB vid universitet
Neman Jan	SRA/Vt 12	1 000	Studier vid tekniskt gymnasium
Nilsson Torbjörn	HF/Dhm	1 200	Företagsekonomi vid universitet
Olsson Gunnar	PJ/X/Iz	1 200	Mat statistik vid universitet
Pettersson Bertil	SÖ/Vt 851	800	Studier vid tekniskt gymnasium
Rang Ingemar	ÄL/X/Izm	2 500	Spanska i Spanien
Rivert Lars	EUA/Kkm	2 500	Engelska i England
Rusch Håkan	HF/Dpue	2 500	Spanska i Spanien
Siebert Peter	HF/Vt 27	2 500	Engelska i England
Sjöberg Gunvor	HF/Ps	2 500	Engelska i England
Svensson Katarina	HF/X/Epl	2 500	Engelska i England
Tholander Harriet	ÄL/Ag	2 500	Engelska i England
Westin Bill	HF/Dpka	2 500	Engelska i England
Westling Bo	SÖ/Vt 855	800	Studier vid tekniskt gymnasium
Widoff Lars	TN/X/Thv	1 000	Studier vid tekniskt gymnasium
Witt Per	LMS/DmC	2 000	Doktorandstud vid HHS

TELEVERKET

Andersson Tommy	Simrishamn	3 000	Stud av bl a arbetsmiljöfrågor i England
Eriksson Gunnel	Stockholm	1 000	Studier i psyk/ped
Jonsson Vera	Stockholm	2 500	Engelska i England
Kaufmann Karin	Lidköping	2 500	Engelska i England
Koski Anders	Stockholm	1 000	Stud av räddnings- och utrymningsutrustn i Malmberget och Kirunagruvorna
Lundberg Margot	Stockholm	6 000	Stud i USA av marknadsföring
Ryttberg Olof	Jönköping	2 500	Stud av eng teleförvaltn marknadsföring av sina prod o tjänst
Sjöstrand Thomas	Falun	1 000	Gymnasiestud i elektronik
Ström Herta	Stockholm	2 500	Franska i Frankrike
Sundberg Lennart	Falun	1 000	Stud till teleingenjör
Thomson John	Stockholm	6 000	Stud inom linje-nätbyggn omr i USA

Totalt hade 227 ansökningar inkommit. Sammanlagt har utdelats 148 600 kronor till 74 stipendiater.

kontakten

Nr 3 Maj/Juni 1980

FOTO:

LM Ericssons VD Björn Svedberg i talarstolen vid bolagsstämman den 5 juni 1980 i Stockholmsmässans lokaler i Älvsjö.



Björn Svedbergs anförande på stämman

Jag skall be att med några siffror ur verksamhetsberättelsen för 1979 få beskriva företaget läge, hur vi i företagsledningen ser på marknadsutvecklingen och hur vi, beroende på vår uppfattning om denna marknad, planerar för framtiden. — Med fina ord brukar man ju kalla detta strategisk planering.

Bakom det resultat som koncernen redovisar för 1979 ligger en fakturering på 9 300 Mkr, en ökning med 15 % från 1978. Beställningsgången minskade med 6 %, men det skall dock ses mot att 1978 hade en speciellt hög ordergång. Genomsnittligt har beställningarna ökat med 15 % per år under den senaste treårsperioden.

SVENSKA MARKNADEN RÄCKER INTE

Den totala tillväxten i världens tele-nät (med undantag av Nordamerika, dit våra leveranser för det publika nätet traditionellt varit små) uppgick fram till 1974 till omkring 9 % per år. Från 1975 sjönk tillväxten till under 7 % och senare har ökningstakten varit drygt 6 %. Jämfört med andra områden föreligger en god volymexpansion inom telekommunikationsområdet. När jag använder ordet marknad så är det viktigt att skilja på vad som är moderbolagets marknad och den marknad som hela koncernen kan nå. Vi kan nämligen inte nöja oss med en koncernmässig tillväxt. För täckning av moderbolagets stora kostnader för produktutveckling krävs bidrag från den egna försäljningen, och med hänsyn till att fortsatta stora utvecklingsinsatser kommer att krävas, måste vi arbeta för att upprätthålla export från Sverige — från moderbolaget och också från dotterbolagen i Sverige.

Jag bytte nu ut "försäljning" mot "export". Detta därför att den svenska marknaden på långt när inte räcker till för de svenska bolagen. Moderbolaget exporterar 84 % av sin produktion. Men även SRA Communications AB, AB Rifa och LM Ericsson Telemateriel AB måste nå andra marknader. Alltså är det, om vi ser det från svensk horisont, synnerligen viktigt att de allmänna förutsättningarna för detta finns.

- Kostnadsutvecklingen måste bromsas. Hur historiker om 20 år skall förstå årets avtalsutfall är en gåta.
- Det svenska systemet för exportstöd bör ges ramar som bättre svarar mot vad andra länders leverantörer kan erbjuda.
- Vi måste undvika att det svenska televerket genom en skyddad egen produktion fråntar exportindustrin basen för att överhuvudtaget på ett lönsamt sätt arbeta med vissa produkter.

Vi klarar oss ganska bra idag och har fortfarande en optimistisk tro på Sverige och Sveriges möjligheter, men det måste sättas stopp för de bördor som placeras på den exporterande industrin.

Låt oss studera några andra förhållanden som styr vårt uppträdande på exportmarknaderna.

Ofta uppträder den situationen, att i ett land, där teleföretagets köp nått en viss nivå, så vill man ha lokal produktion. Detta har ju sin naturliga förklaring. Förvaltningen/kunden står landets regering nära och önskemål om förbättrad valutabalans och sysselsättning gör sig starka. För LM Ericsson är denna utveckling positiv i den meningen att vi genom fabriks-etableringar blir än starkare knutna till marknaden under förutsättning att vi sköter oss väl.

AKTIEMAJORITET I LOKALA HÄNDER

Under sjuttio-talet har en annan tendens börjat uppträda och påverkat LME-gruppens utseende. Den påverkar också vårt agerande inför framtiden. I tillägg till önskemål om lokal tillverkning uppträder vid förvaltningsarnas systemval krav eller önskemål om att majoriteten av aktiekapitalet skall ligga i lokala ägares händer. Skälen är:

- Önskemål om att få kontroll över framtidsindustri inom datorer, elektronik och telekommunikation. Våra telefonstationer inrymmer alla dessa tre komponenter och eftersom kunden är knuten till olika ministerier är intresset ofta stort för ett landets eget engagemang.
- I länder som vi från svensk horisont har en tendens att litet väl kategoriskt kalla för utvecklingsländer finner vi ett annat skäl. Tag Brasilien som ett exempel. Där sålde vi aktier förra året så att röstmajoriteten övergick i brasiliansk ägo. Här kunde vi spåra ett mer diffust skäl till detta krav, nämligen en nationell stolthet och en strävan hos unga välutbildade människor i administrationen, som vill och tror sig kunna få kontrollen över just denna framtids-teknik.

Hur skall koncernen förhålla sig i detta läge?

Till att börja med vilka är erfarenheterna?

I Brasilien fortsätter vi att i stort sett ha samma inflytande på företaget

som förut och har inte upplevt någon negativ ledningspåverkan av den nye partnern, som vi lyckligen nådde en bra överenskommelse med. Det första AXE-kontraktet har som konsekvens tecknats av Ericsson do Brasil och i tillägg till detta kommer inom kort ett licensavtal för AXE-teknik att godkännas av landets myndigheter. Man skall då veta att vi icke haft tillstånd att ta ut licensavgifter från detta bolag sedan 1977. Dessa licensintäkter är av stor betydelse för genomförandet av fortsatt utveckling här i Stockholm.

Andra fall gäller Norge och Frankrike.

I Norge har vi numera 25 % av aktiekapitalet i Elektrisk Bureau. Förhållandet till bolagsledningen är gott, även om det krävs en hel del arbete från vår sida för att nå för samarbetet effektiva överenskommelser. Även den norska nationalitetskänslan är numera stark! Detta sagt litet på skämt, men med allvar i bakgrunden. Som resultat av att Elektrisk Bureau har de ägare som bolaget nu har, har bolaget en mycket god marknadsandel, fortsätter att arbeta med LME-teknik och betalar affärsmässiga licensavgifter.

För Frankrikes del är situationen något annorlunda. När fransmännen för ett par år sedan valde bland leverantörernas datorstyrda telefonstationssystem segrade AXE tillsammans med ett ITT-system. Vi sålde då aktier i vårt dåvarande bolag så att det franska företaget Thomson-CSF fick kontrollen över bolaget. På samma sätt tog Thomson över ITT-bolaget som skulle leverera ITT-systemet.

Uppgårelsen har för vår del givit ett klart positivt resultat i form av stora leveranser från Sverige och också licensintäkter från tillverkning i Frankrike. För framtiden måste vi räkna med att Thomson-gruppen, stödd av den franska regeringen, söker övergå till ett egenutvecklat system, varför AXE-leveranserna för den franska marknaden kommer att krympa under mitten av 80-talet.

De allra viktigaste slutsatserna av de förändringar som hänt är:

- Vi skall fortsätta som vi alltid gjort att vara så väl förankrade som möjligt i de länder där vi arbetar. Deltaga med lokala styrelsemedlemmar och lokala minoritetsdelägare, som lär känna LME-företaget och kan fås att arbeta med och för oss genom förståelse för företagets situation och landets behov.
- Allra viktigast: I Brasilien, Frankrike och Norge är det och var det våra produkter och vår teknik som ledde och leder till positiva resultat. Det kan inte nog understrykas att vi även fortsättningsvis måste se till att vi kan erbjuda en högklassig — ja den bästa — tekniken. Vi kan det verkligen idag!

Forts på nästa sida

NYTT KOMPONENTRÅD

Ett nytt komponentråd har bildats med syfte att fungera som överordnat organ inom hela komponentområdet.

Tillgången på moderna ändamålsenliga komponenter för konstruktion och produktion har i dag större betydelse för LME:s verksamhet än någonsin tidigare. Eftersom det dessutom är så att komponenternas betydelse snarare kommer att öka än minska i framtiden, är det synnerligen viktigt att såväl införandet av nya komponenter som avvecklingen av gamla planeras på ett optimalt sätt.

Rådets sekreterare Toivo Wiklund, även ordförande i H-STAKO, säger så här om de huvudsakliga arbetsuppgifterna:

— Vi skall fatta beslut i komponentärenden av långsiktig natur samt i frågor av stor ekonomisk eller teknisk betydelse. Vi-

dare kommer vi att bedöma och fastställa rullande komponentplaner för H-STAKO:s verksamhetsområde, för G-divisionens avdelning för telefonapparatteknik och för Strömförsörjningsavdelningen samt MI-divisionens civila verksamhetsområde.

— Bland rådets aktuella frågor kan nämnas utformning och framtagning av komponentplaner, samordning av besök hos komponenttillverkare, regler för val av kapslingstyper för mikrokretsar, övergång till 16 k-minnen och leveranssituationen för inköpta komponenter, säger Wiklund.

Ordinarie medlemmar i det nya komponentrådet är Arne Mohlin (LME/PD), Gösta Lindberg (LME/TD) och Håkan Ledin (LME/HD). Ordförande är Lindberg.



Ordinarie medlemmar i komponentrådet är PD Arne Mohlin, TD Gösta Lindberg, HD Håkan Ledin samt sekreteraren Toivo Wiklund. Ordförande är Lindberg.

605869/2

SKV I SAUDI-ARABIEN

Dotterbolaget Sieverts Kabelverk (SKV) är hårt engagerad i Saudi-Arabien. Man försöker finna en väg att sälja kabel i paket, så kallat turn key-projekt. Aktiviteten avser inte enbart kabel och installation utan även teknisk service.

Specifikation på en provan-

läggning har tillställts The Electricity Corporation och ett stort elektrifieringsprojekt har aviserats till ett sammanlagt värde av 7,5 miljarder kronor. SKV:s del i det här stora projektet kan komma att uppgå till 300 miljoner kronor vid en eventuell order.

RADIOMETER FRÅN MI

MI-divisionen i Mölndal har med hjälp av Chalmers tagit fram en radiometer för 94 GHz.

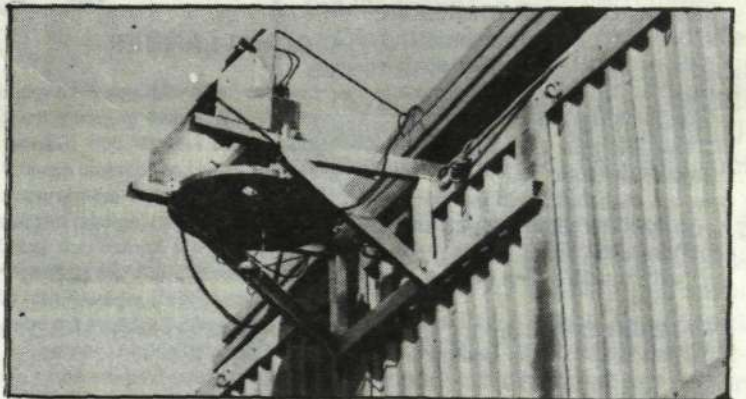
Radiometern är en känslig mottagare som registrerar termisk strålning. Denna strålning kan utgöras antingen av strålning från den kalla himlen eller från marken. Föremål på marken har olika benägenhet att reflektera himmelsstrålningen.

Radiometern kan därför an-

vändas för att utrona hur olika terrängtyper och föremål "ser ut" på 94 GHz. (Jämför IR-spånare.)

Mätningarna har utförts från ett torn hos MI mot olika föremål på marken (plåtar och en vattendamm). Jämförande mätningar har skett vid olika väder-typer.

Mätprogrammet fortsätter nu från helikopter vid olika årstider och väder-typer.



Radiometern registrerar termisk strålning.



En 15-årig epok är slut på Vt 413 hos Kristianstadsfabriken. Det är pressningen av Volvo-värmarnas kåpor som upphörde den 29 maj. Intrimningen av det första verktyget gjorde Karl-Erik Kazimiersky färdigt strax före semesteruppehållet 1965.

Samarbetet med Volvo fortsätter genom att vi nu istället köper kåpor i termoplast från Volvo — Dalslandsverken. Tillverkning och montering av bilvärmarna åt Volvo beräknas fortgå till semestern 1982, då Volvo gör ett nytt modellbyte. Då upphör ett samar-

15-årig epok nu slut i Kristianstad

bete med Volvo som, när det var som mest personalkrävande, sysselsatte ca 90 personer.

Under åren har antalet levererade enheter varierat. Genomsnittet har legat på ca 114 000 i årstakt.

— Att vara enda underleverantör har ställt krav på hög leveranssäkerhet, säger VthC Åke Fransson. Vi har den mesta tiden kört i 3-skift och många gånger med mycket få timmars marginal.

— Det känns tråkigt, tycker Åke, att tappa sysselsättningstill-

fällen och sluta tillverka en produkt som alla var väl inkörda på.

— Avvecklingen har gjorts successivt, vilket har inneburit en jämn nedtrappning och övergång till nya arbetsuppgifter. Allt har fungerat bra och jag vill tacka såväl mina medarbetare som Fabriksklubben för ett gott samarbete, slutar Åke Fransson.

Bilden visar Kristianstadsmedarbetarna Leif Ågren (t v) och Jörgen Cederberg på sitt sista arbetspass med pressning av kåpor för Volvo-värmarna. Foto: Ken Martinsson.

BJÖRN SVEDBERG

Forts från föregående sida.

PRIVATMARKNADEN FÅR ÖKAD BETYDELSE

Det jag talat om i form av tre speciella marknader har varit centrerat kring AXE eller med andra ord telefonstationer för de stora telenäten. Denna produktgrupp svarar för nära hälften av koncernens omsättning och det kan ses som något ensidigt. I vår planering ingår att öka volym och andel för några andra viktiga produkter.

Ett sådant är gruppen av produkter som används för telekommunikation på företag och institutioner. Den består i dag av abonnentväxlar, telefonapparater och snabbtelefonssystem och representerar nära 15 % av omsättningen. Marknaden inom detta område ökar genom införandet av olika typer av kontorsmaskiner som kopplas till telenätet. Vi har just nu under introduktion en serie mycket moderna abonnentväxlar och har startat utveckling av en kontorsterminal, som kan ses som en synnerligen avancerad elektronisk telexmaskin.

Konkurrensen kommer att bli hård, eftersom nu leverantörerna från data-

och telesidan möts med likartade produkter. Vi är dock övertygade om att vårt samlade data- och telekunnande kommer att ge ett gott resultat.

En marknad som erbjuder stora möjligheter för just kontorskommunikationsutrustning är USA. Vi har under en tid studerat hur vi skulle kunna nå denna marknad och etablera oss bättre där. Det var därför med utomordentlig glädje som vi i april kunde teckna ett avtal med det amerikanska oljeföretaget Atlantic Richfield om att starta ett gemensamt företag inom kabel- och telekommunikationsområdet. Det blir ett för oss stort bolag — aktiekapitalet vid starten blir 200 M \$, dvs 900 M Skr. I bolagets verksamhet representerar tele- delen till att börja med en mindre del men ur framtidsynpunkt är den utomordentligt intressant som jag redan skisserat.

Rent allmänt tror jag att impulser från den tele-utveckling som pågår i USA kommer att berika vår utvecklingsverksamhet i Sverige genom de direkta ingenjörskontakter vi nu får.

Kabel är också en av våra mindre men mycket betydelsefulla sektorer som kraftigt expanderar genom detta nya engagemang och blir dess huvudnerv under ett antal år.

Förslaget till det nya företaget Anaconda/Ericsson studeras nu av de amerikanska myndigheterna och vi räknar med att starta företaget tidigt under andra halvåret och då släppa loss all entusiasm som finns för projektet.

I- OCH U-LÄNDER

Jag har behandlat specifika marknader. Vi kan också gruppera marknaderna som i-länder och u-länder. Här gäller att vi kan förvänta oss att i-länderna blir det klart största marknadsområdet för det jag talat om som teleutrustning för kontor och också för speciella kommunikationssystem. Alltså kommer vi att arbeta för att nå dessa marknader än bättre än i dag. USA är ett redan nämnt exempel.

Ett annat motiv till detta är att den svenska möjligheten och styrkan blir att kunna leverera större, avancerade

system. Enklare saker kan vi med vårt kostnadsläge helt enkelt inte konkurrera med. Det positiva är att vi fortfarande är duktiga på att utveckla och leverera de mer komplicerade produkterna. Då måste vi också hitta den marknad som har råd att betala.

I tillägg till marknadsinriktningen för dessa produkter reser dessa krav på att vi förändrar oss inom koncernen, då på marknadsföringssidan. Vi kommer att behöva inrikta oss mer mot privatmarknadsförsäljning med vad det innebär i form av specifikt kunnande och talang. Ett annat skäl till detta är att de europeiska teleförvaltningarnas monopol förmodligen kommer att luckras upp och att vi alltså behöver nå slutkunden i högre grad. Vi arbetar för att kunna hantera detta.

SAUDI-ARABIEN

Låt mig så få avsluta marknadsge- nomgången med ytterligare ett specifikt land, nämligen Saudi-Arabien.

Vi började där i ett stort utöknings- projekt genom kontraktstilldelningen i december 1977. Projektet har gått utomordentligt väl. Problemen underhand har självklart varit många men blivit lösta genom många helhjärtade arbetsinsatser. Idag har vi avverkat ungefär 65 % av det första kontraktet inklusive den tilläggsbeställning, som vi fick i augusti förra året. Det tillägget innehöll till största delen anläggningsarbeten, som alltså utfördes av våra underleverantörer. Det var därför i dubbel mening glädjande, att vi den 25 april i år kunde teckna ytterligare ett tillägg till det ursprungliga kontraktet. Tillsammans med Philips skrev vi då på ett dokument, som ger oss beställningar för ytterligare hela 2,5 miljarder svenska kronor. Det är ju glädjande att veta att kunden har förtroende för Philips/Ericsson. Men i tillägg dubbel glädjande eftersom kontraktet inrymmer materialleveranser från Ericsson-koncernen i Sverige för inte mindre än 700 miljoner kronor.

Jag har i pressen noterat vissa funderingar om de risker som skulle kunna finnas i detta projekt. Får vi betalt om det blir kris i området? Låt mig konstatera att vi är medvetna om kontraktets storlek relativt vår totala

omsättning och att vi styr och sköter projektet med all respekt för detta. Vad gäller betalningarna kan man dock konstatera att kontraktsenligt får vi ett avsevärt förskott, att materielleveranser betalas vid skeppning från Sverige och att inga krediter kvarstår efter anläggningarnas slutliga färdigställande. Det är med andra ord små risker förknippade med betalningarna och projektet har som sagt löpt väl i sin helhet.

POSITIV UTVECKLING

Jag startade med några siffror om hur fakturering och beställnings- gång utvecklats och har därefter sökt beskriva några speciella marknadssituationer.

Aktiviteterna på marknaderna skall ju till slut ge en vinst för moderbolag och koncern. Vinsten före dispositioner och skatter blev 1979 i moderbolaget 627 MKr (en ökning med mer än 200 %) och i koncernen 786 Mkr (en ökning med 13 %). Vi får då komma ihåg att i moderbolagets resultat ingår poster som härrör från försäljning till dotterbolag. Av koncernresultatets 786 MKr svarar moderbolaget för drygt hälften.

Vi har framför allt för moderbolaget haft en god vinstutveckling över den senaste treårsperioden. Det är vi självklart glada för, men är den tillräcklig? Låt oss se vilka krav vi borde ha.

Sett som avkastning på det i bolaget arbetande kapitalet gav resultatet i moderbolaget 12 % före skatt medan motsvarande i koncernen var dygt 9 %.

Våra beräkningar indikerar i nuvarande inflationsläge ett avkastningskrav på 14 % på det arbetande kapitalet för att vi, samtidigt som vi når en viss volymökning, skall kunna bibehålla koncernens soliditet. Samverkande positiva faktorer bidrog till att vi under 1979 kunde bibehålla soliditeten utan att vi nådde detta avkastningsmål. Vi arbetar naturligtvis på att även i fortsättningen kunna förbättra kapitalanvändningen på sätt som skedde under 1979 parallellt med att vi arbetar på en förbättring av lönsamheten. För 1980 tror vi som framgår av verksamhetsberättelsen på en fortsatt positiv utveckling.

PERSONALFRÅGOR

Jag ber att få avsluta med några personalfrågor.

Beträffande sysselsättning har som känt marknadssituationen och framförallt övergången till ny teknik medfört att vi måste se en reduktion av arbetarantalet vid våra telefonfabriker i Sverige med 5 000 personer över en 4-årsperiod. Eftersom andelen elektronik i produktionen ökar och tekniken också utvecklas mot alltmer avancerade komponenter fortsätter minskning av arbetstiden per producerad enhet. Vi har ett antal fabriker med lågt antal anställda och får med all sannolikhet ytterligare några. Detta skapar en oekonomisk uppläggning av produktionen. Ett förhållande som måste rättas till när det uppträder.

Ett ord eller en beteckning som präglar diskussionen om arbetsläget idag är MBL. Vi har nu ett par års erfarenhet av att leva med denna lag inom företaget. Konkret har bolaget förlorat ett mål i AD gällande formen för chefstillsättning. I ett senare mål ej gällande LM Ericsson, avgjort i förra veckan, har AD lagt fast att alla chefstillsättningar skall föregås av förhandling, dvs även vid utnämning av verkställande och vice verkställande direktör.

Jag har tolkat målet i AD som tecken på osämja mellan bolagsledning och de fackliga organisationerna på LM Ericsson. Att målet kom till stånd berodde på parternas olika inställning i saken, men framför allt på att politikerna med sin frikostighet givit oss en oklar MBL-lag, som skapar problem.

Visserligen är erfarenheten att de fackliga organisationerna behandlar frågorna seriöst från sin utgångspunkt, men MBL-förhandlingarna vid företaget förbrukar för mycket energi och tid och vi måste kraftigt öka effektiviteten.

Att det allmänt finns en utomordentlig resurs i form av skicklig och hårt arbetande personal kan utläsas ur de prestationer som ligger bakom allt som gjorts under året. Jag vill gärna i den här församlingen få vitsorda att så är fallet — och det är väl den bästa garantin för en fin framtid.

Björn Svedberg
VD i LM Ericsson

Alltid avi från VPC!

Värdepapperscentralen (VPC) som registrerar dina aktier och sköter om utbetalningen av utdelningen (i år 7 kronor per aktie) får tillbaka alltför många bankgiro betalningar.

Om du inte fått utdelningen kan det bero på

- att du inte anmält kontonummer för redovisning av utdelning från VPC
- att du glömt lösa in din bankgiroavi
- att du har flyttat.

Bankkonto eller postgiro är säkrast! Du får då alltid pengarna insatta på kontot på rätt dag och alltid en avi från VPC.

Satsning i Shanghai

I början av året deltog Ericssonkoncernen i en stor svensk elektronik- och instrumentutställning i Shanghai i Kina arrangerad av Sveriges Exportråd. LME:s styrelseordförande Björn Lundvall är Exportrådets ordförande och han ledde hela delegationen med deltagare från nära tjugo svenska företag.

Produkter från moderbolaget och dotterbolagen Rifa och SRA visades i utställningens i särklass största monter. Över 20 föredrag hölls och dessa liksom bildspelet om AXE samlade omkring 8 500 besökare.

Staden Shanghai valdes därför att den är centrum för Kinas elektronikindustri. Det är landets största stad och därmed också en viktig ort för forskning och ut-

veckling.

Från kinesisk sida brukar starka önskemål föras fram om att endast de mest avancerade produkterna ställs ut. Och utställar-

na kan räkna med ett mycket stort antal besökare. Den svenska transportutställningen i Peking 1976 besöktes t ex av ca 100 000 personer. Så hög siffra nåddes inte nu, men 40—45 000 är ju inte att klaga på.

Succésystemet AXE utgjorde naturligtvis den tunga delen i vår monter på 215 m². Det var utställningens i särklass största — ingen annan utställare hade över 60 m² monteryta.

G-divisionen presenterade i första hand sina förnämliga elektroniska ASB-abonnentväxlar,

MI-divisionen hade t ex drift- och underhållssystemet AOM med, T-divisionen visade bl a optisk fiber-transmission, byggsätt M5 och BYB, minilink och mellanförstärkare 2 Mb/s. Strömförsörjningsavdelningen K deltog med ton- och ringaggregatet BKL 600 och div kraftutrustning. Vidare fanns bärbara och elektroniska manuella växlar från LME:s avd X/Y.

Rifa visade ett mycket varierat sortiment komponenter och SRA en transportabel militär radio-central, mobilradiosystem, basradiostation och personsökarsystem för att nämna några produkter som kineserna förmodas ha intresse av.

Parallellt med utställningen hölls ett symposium och där var många koncernmedarbetare uppe i talarstolen. Det var LM-arna John Meurling, Walter Widl, Inge Jönsson och Per-Gustav Malmberg. Från dotterbolagen hördes B G Magnusson från ELLEMTEL, Tord Freygård, Einar Lundblad, Ulf Lindblom och Dag Åkerberg från SRA samt från Rifa Gösta Öberg.

Intresset för våra föredrag var så stort att de dubblerades. Bildspelet om AXE fängslade också kineserna och över 8 000 besökte filmlokalen. Ett problem var att lokalen rymde så få åskådare. Vi tvingades tillverka enkla biljetter, som fick en strykande åtgång.

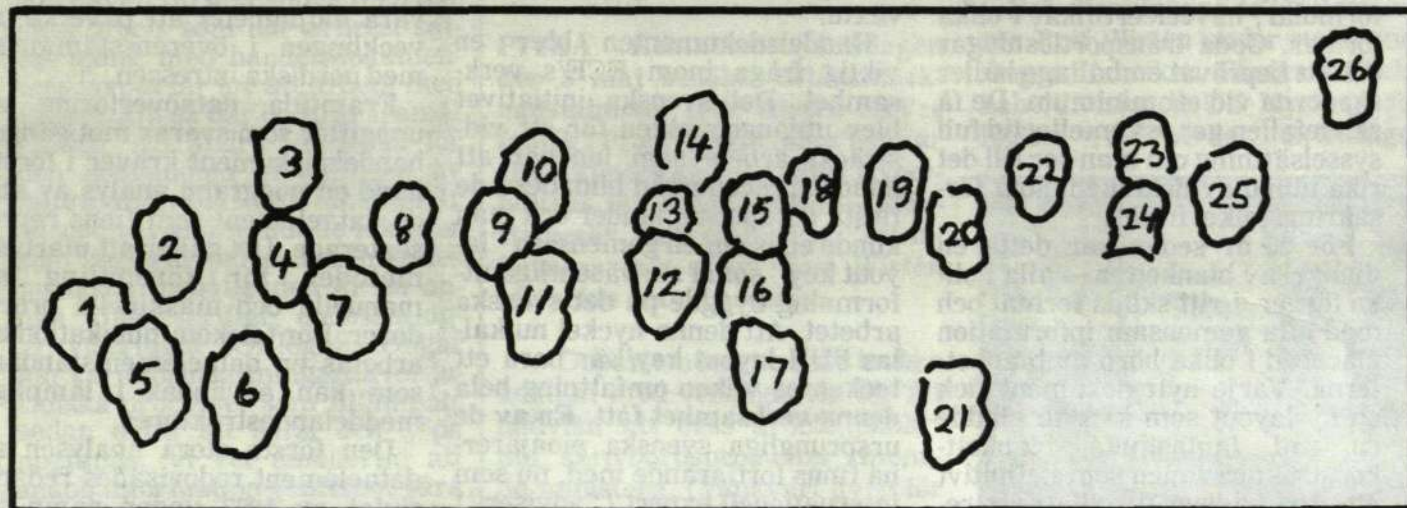
Koncernens framträdande i Shanghai blev alltså en värdefull framgång med tanke på pågående och framtida affärskontakter. En stor del i det lyckosamma resultatet tillskrivs kinafödde John Fan. Han är SKV:s man i New York med uppdrag att bland annat hjälpa koncernen på den kinesiska marknaden.

På utställningen fanns ett dusintal tolkar och s k technical explainer som bistod företagen nästan dygnet runt. Några av dem utbildades i produktkunskande under ett par intensiva dagar och skötte sedan den löpande tekniska presentationen i vår monter för mässbesökarna.

Den kinesiska importen av teleutrustningar från LME har varit av synnerligen begränsad omfattning i modern tid. Nu finns emellertid flera projekt på gång som presenterats kineserna.

Det gäller främst leverans av färdig utrustning av lokala och internationella AXE-stationer samt PCM-system. Fabriksprojekt finns som bl a omfattar kraftutrustningar och Rifa-komponenter för AXE.

Bert Ekstrand



Deltagare i delegationen: 1) P G Malmberg, 2) R Fernström, 3) B G Magnusson (EUA), 4) W Widl, 5) John Fan (TEC), 6) B Lundvall, 7) R Nordström (RIF), 8) G Öberg (RIF), 9) I Jönsson, 10) L Å Andersson, 11) T Freygård (SRA), 12) G O Douglas, 13) H Augustinsson (RKHC), 14) J Bell, 15) E Lundblad (SRA), 16) L Johansson, 17) P O Lausing (Exportråd), 18) L Aldestam, 19) U Lindblom (SRA), 20) J Meurling, 21) D Åkerberg (SRA), 22) Stephen Wong, 23) Stephen Yeung, 24) Janet Meurling, 25) H Fritz, 26) P Bengtsson (RIF). Övriga personer är tolkar och "technical explainer". Saknas gör O Ericsson, I Mjöman och B Jönsson.

Datorn röjer i PAPPERS-DJUNGELN



Artikelförfattaren Sven Ögrim är chef för LM Ericssons Expeditionsavdelning (L).

Vet Du att varje enkel affär med någon kund i fjärran land innebär utfärdandet, kontrollerandet, distribuerandet, kompletterandet, kopierandet och arkiverandet av 100-tals olika dokument. Ofta sker dessa transaktioner i finurliga kretslopp enligt banor som århundradens betenden stakat ut i försöken att ge största säkerhet åt dem som köper och säljer. Också de som lånar ut eller förmedlar pengar, de som transporterar, de som kontrollerar och de som försäkrar skall ha sina respektive roller skyddade och så kräver var och en sin information och sitt eget speciella dokument som serverar just de data som hans medverkan behöver.

Det börjar med offerten — otta utformad enligt kundens speciella önskemål, kanske t o m på föreskrivet speciellt papper. Förhoppningsvis resulterar denna i en order — ett nytt dokument! — och går allt enligt ritningarna kan vi sända vår kund ett ordererkännande där alla löften om leveranstider och övriga villkor finns preciserade. Vid stora affärer ersätts allt detta av ett ömsesidigt tecknat leveranskontrakt.

Nu kan vi börja blanda in bankerna — Åtgärder skall vidtas för överförandet av betalningen ofta kopplat till tillstånd från myndigheter. Vill det sig riktigt illa måste vår kund kanske skaffa sig en speciell licens för att få importera sin efterlängta telefonväxel. För allt detta fordras formulär och blanketter!

Så är det dags för leverans — Nya blanketter! Biltransportören som tar vårt gods till hamnen skall ha sitt och så skall det utfärdas ännu ett kontrakt. Nu gäller det att reglera alla ansvarsfrågor i samband med transporten. Rederi eller annan transportorganisation tecknar ett skonossement, ett frakttavtal med väldefinierade klausuler rörande allt som har med beförandet att göra. Innan konossementet kan tecknas är det plats för andra dokument: Bokning, bokningsbekräftelse, avropsavier, styrmanskvitto, godskvitto m m m m.

När vi skrivit vår faktura behöver vår kund som komplement till den också en noggrann specifikation. Den beskriver vad som ligger i alla de lådor vår skeppning består av. Det är en specifikation som behövs på montageplatsen men som också skall granskas av kritiska tullmän som kräver att varje liten del tulltarifieras på rätt sätt så att rätt tullavgift kan uttaxeras. Nya blanketter!

Om någon tror att nya tiders tullunioner, frihandelsområden, samarbetsavtal — bilaterala eller multilaterala — skulle ha medverkat till att förenkla alla dessa pappersrutiner då tar han fel. Inom den oss så närstående EG-marknaden har man funnit nya vägar att avkräva den stackars exportören/importören nya och raffinerade blanketter. Tusentals människor är just nu sysselsatta i Sverige med att fundera över problem som har med EG's ursprungsregler att göra och ärligen utfärdar vi på LME tusentals certifikat för att styrka våra produkters ursprungsstatus.

Så stämplat vi och undertecknar, vidimerar och legaliserar våra dokument innan det är dags att ånyo låta någon bank träda in, kanske som förmedlare av de dokument som nu är nödvändiga för vår kund som åtkomsthandlingar till godset.

Så kommer reklamationerna — nya turer, nya blanketter: försäkringspoliser, skaderegleringsformulär, havericertifikat i olika former. Goda transportlösningar och ett beprövat emballage håller skadorna vid ett minimum. De få skadefallen ger oss emellertid full sysselsättning om man ser till det rika utbud av dokument som försäkringsfolket fordrar.

För 25 år sedan var detta en djungel av blanketter — alla i olika färger, i vitt skilda format och med ofta gemensam information placerad i olika hörn av blanketterna. Varje nytt dokument fick en ny layout som kanske glädde en rad fantasifulla blankettkonstruktörer men som definitivt inte tog hänsyn till alla de strejtande kontorsslavar som ständigt fick tabulera om sina skrivmaskiner och jämföra med sina karbonpapper för att få ett tillräckligt antal läsliga kopior — ty allt skulle skrivas i många exemplar.

Mycket hade alltså inte skett sedan säljaren på 1800-talet avtalade med redaren om en skeppning. Gamla procedurer har konserverats i en accelererande handel som betjänas av allt snabbare transportmedel. Något måste alltså göras!

NYA VINDAR

För cirka 20 år sedan började i försiktig skala några framsynta personer ifrågasätta i första hand rent layoutmässiga detaljer i den rika floran av handelsdokument. Vi kan stolt peka på att LME fanns med och att denna lilla tappra skara faktiskt startade något som nu i hägn av ECE och UN fått internationell slagkraft. Under loppet av 10 års intensivt frivilligt arbete lyckades man åstadkomma en likformning av de flesta betydande handelsdokument med målsättningen att kunna "samskriva" dem. LME hade på ett mycket tidigt stadium samordnat sina order och fakturarutiner så att man med hjälp av olika täckmallar av papper kunde reproducera orderkopior för olika ändamål och på samma sätt också fakturor. Samma metodik kunde användas för att framställa lastningssedlar, konossement, ursprungscertifikat, försäkringspoliser, godsavier m m — under förutsättning att man fick inblandade parter att ändra sina högst speciella utformade blanketter. De flesta såg fördelarna. Ändrade. Andra bevittnade det goda resultatet. — Och ändrade! Så var snöbollen i rullning — och den växte.

Handelsdokumenten blev en viktig fråga inom ECE's verksamhet. Det svenska initiativet blev utgångspunkten för ett vidsträckt arbete som innebar att handelsprocedurråd bildades i de flesta europeiska länder och man kunde enas om en gemensam "layout key" som i sin väsentliga utformning byggde på det svenska arbetet. Att denna nyckel nu kallas "UN layout key" är bara ett tecken på vilken omfattning hela denna verksamhet fått. En av de ursprungliga svenska pionjärerna finns fortfarande med, nu som internationell expert ("adviser") i dessa frågor och med sekretariat i UN's hägn.

Metoder har undan för undan tagits fram och förfinats. Tekniskt avancerade maskiner har konstruerats — i samarbete med

LME's Spedition — som låter oss snabbt och säkert printa en stor del av våra handelsdokument ifrån dataproducerade masters.

DATAKOMMUNIKATION

Låt oss göra oss av med alla dessa papper, låt datorerna utväxla den information som varje part i handelsförloppet kräver. Ersätt tidsödande postgång med möjligheten att direkt hos Din köpare printa all den information man idag får i fakturor och skeppningsspecifikationer och — kanske svårast av allt! — hitta vägar att slippa namnteckningar, stämplat, vidimeringar, viseringar, legaliseringar — och hela raden av besvärande handelshinder.

Arbetet är igång. Vårt svenska handelsprocedurråd — fortfarande en grupp intresserade pionjärer representerande industri, handel, tull, bank och försäkringsväsen fortsätter att leda utvecklingen, nu i datoriseringens tecken. Rådet har fått en fast ankring hos industriförbund och handelsdepartement och en heltidsarbetande kanslichef med sekretariat. Viktiga procedurfrågor har tagits upp på nordisk och med stöd av medel från Nordiska Ministerrådets budget bearbetas ett antal projekt. Ett samarbete med de övriga nordiska länderna ger extra tyngd åt våra möjligheter att påverka utvecklingen i överensstämmelse med nordiska intressen.

Framtida dataöverföring av uppgifter som svarar mot gängse handelsdokument kräver i första hand en noggrann analys av alla de dataelement som finns representerade. Det gäller att utarbeta metoder för förenkling av manuella och maskinella procedurer. För telekommunikation utarbetas en dataelementstandard som kan användas i lämpliga meddelandestrukturer.

Den första stora analysen av dataelement redovisades redan i slutet av 1977 under namn av NORDIC INTERFACE. Rapporten ger exempel på "papperslösa" försändelser av några viktiga dokument, nämligen handelsfakturan, konossementet, varucertifikatet och exportanmälan.

FONDMEDEL TAS UT

Beslut om användning av LME:s obeskattade investeringsfondmedel har fattats på flera håll i landet av Arbetsmarknadsstyrelsen. Här är några:

Katrineholm (KH) skall investera för 5,7 miljoner i maskiner, inventarier och utrustning för tillverkning av kretskort m m till digitala system samt för provutrustning.

Norrköpingsfabrikerna använder 6,0 miljoner i utrustning för tillverkning av mönsterkort till elektroniska telefonutrustningar, 3,5 miljoner går åt för utrustning för tillverkning av kretskort samt kraftaggregat för AXE-systemet. Till utrustning för tillverkning av kretskort och transmissionssystem används 3,2 miljoner.

LME i Söderhamn använder drygt sex miljoner. De tunga posterna gäller elektronik samt ytbehandling inklusive utbyggnad av reningsverket.

I Borås kommun är beloppet 3,5 miljoner, som skall investeras i maskiner, inventarier och industriutrustning för tillverkning och provning av kretskort.

Oskarshamn: här skall 1,7 miljarder användas för maskiner etc för tillverkning av larmanordningar och snabbtelefonutrustning.

I Östersund investerar LME 9,4 miljoner. Pengarna skall användas i tillverkningen av elektronikbaserat telefonmaterial, dvs i maskiner, inventarier och utrustning för denna.

MI-divisionen i Mölndal skall investera i en ny kontorsbyggnad för 24 miljoner och i maskiner etc för produktion av militära utrustningar för 12,9 miljoner.

BELÖNADE ELEVER

När Söderhamns stad 350-årsjubilerade skänkte LM Ericssons fabrik 10 000 kronor till Söderhamn som en stipendiegrundstomme. Dessa stipendier skulle utdelas till skolelever som utbildar sig i yrken som har anknytning till verksamheten vid Söderhamnsfabriken.

Första utdelningen skedde läsåret 1970-71 och man började med 400 kronor, varefter summan skulle öka för varje år med 25 kr.

I slutet av maj var det dags för årets utdelning, som skedde vid SÖ-fabriken och det var den tionde i ordningen. Stipendiaterna heter Jerker Sundin från Delsbo, som gått verktygstekniska linjen, samt Per-Olov Westlund, Bergvik, telereparatör. De fick 650 kronor var.

Utdelningen förrättades av kommunens representanter kommunalrådet Henny Fager och kommunfullmäktiges vice ordförande Sonja Sahlén samt i närvaro av disponent Uno Erling från fabriksledningen och skolans representanter rektor Åke Sundin och studierektor Walter Wennberg.

Stipendiaterna utses av lärarna inom respektive avdelningar och får betraktas som belöning för studieflit och goda kunskaper.

87 LM-are hos LME i Söderhamn fick under maj 10-årsnålar. Händelsen firades med middag, dans och bingo. Även tal följde. I Delsbo stacks nålar i 17 medarbetare med 10 års tjänst. Här festades det i Astrids matsalar. Tal hölls.

Arbetsledaren Thore Johnson hos LME i Söderhamn är fabriken veteran. I mitten av maj erhöill han silverplakett och LME-aktier på ca 5 000 kronor som erkänsla för 45 år inom koncernen. KONTAKTEN återkommer med mera stoff om Thore, som f ö går i pension i september.

Normal- och sommartid i Europa

Land	Normaltid	Sommartid
Albanien	samma som Sverige	1 maj—30 sept
Belgien	samma som Sverige	6 april—27 sept
Bulgarien	1 tim före Sverige	1 april—30 sept
Danmark	samma som Sverige	6 april—27 sept
Finland	1 tim före Sverige	ingen
Frankrike	samma som Sverige	6 april—27 sept
Grekland	1 tim före Sverige	6 april—27 sept
Irland	1 tim efter Sverige	16 mars—25 okt (ständigt)
Island	1 tim efter Sverige	6 april—27 sept ingen
Italien	samma som Sverige	6 april—27 sept
Jugoslavien	samma som Sverige	6 april—27 sept
Luxemburg	samma som Sverige	31 mars—21 sept
Malta	samma som Sverige	6 april—27 sept
Nederländerna	samma som Sverige	6 april—27 sept
Norge	samma som Sverige	6 april—27 sept
Polen	samma som Sverige	6 april—27 sept
Portugal	samma som Sverige	6 april—27 sept
Rumänien	1 tim före Sverige	6 april—27 sept
Schweiz	samma som Sverige	ingen
Sovjetunionen		
Balticum, Moskva	2 tim före Sverige	(ständigt)
Kazan	3 tim före Sverige	(ständigt)
Spanien	samma som Sverige	6 april—27 sept
Storbritannien	1 tim efter Sverige	16 mars—25 okt
Sverige		6 april—27 sept
Tjeckoslovakien	samma som Sverige	6 april—27 sept
Turkiet	2 tim före Sverige	ingen
Ungern	samma som Sverige	6 april—27 sept
Västtyskland	samma som Sverige	6 april—27 sept
Österrike	samma som Sverige	6 april—27 sept
Östtyskland	samma som Sverige	6 april—27 sept

Finland, Schweiz, Jugoslavien och Turkiet är de enda länder i Europa som inte har sommartid under någon period 1980. Eftersom Finland normalt ligger en timme före Sverige innebär detta att klockan i sommar är lika mycket i Finland som i Sverige.

Island och Sovjetunionen kan sägas ha "ständig sommartid" eftersom deras tid alltid ligger en timme före normaltiden i zonen.

Det här är en blygsam början på en utveckling som vi bevakar med stort intresse. En utveckling som inte kan påverkas från den ena dagen till den andra men där man precis som när arbetet sattes igång med handelsdokumentens layout får lov att arbeta med siktet ställt så där en 10 år framåt i tiden. Att ändra formerna för den nödvändiga utväxlingen av information parterna emellan är en sak, att ändra alla de faktorer som reglerar parternas inbördes juridiska förhållanden är en annan. Underskrifter, endosseringar, viseringar och legaliseringar har varit förutsättningarna för juridiska processer som tillämpats sedan detta att sälja och köpa uppfanns. Vi vet emellertid att snabb information gentemot våra kunder är lika viktig som snabba transportlösningar. Att ligga väl framme i dessa frågor är alltså utomordentligt viktigt och kan vara ett argument i den hårdnande konkurrensen.

Sven Ögrim

WIRTÉN I PITEÅ

PITEÅ (Kontakten). Onsdagen den 5 maj besökte arbetsmarknadsminister Rolf Wirtén SKV:s fabrik i Piteå. Besöket hos oss var slutvinjetten på en rundtur i Norrbottens län med ärende — industribesök. Och målet var "att informera mig själv" som Wirtén uttryckte det till pressen.

— Departementet måste ha bra kontakt med verkligheten för att undvika att dess arbete enbart blir skrivbordsprodukter, menade ministern. (Tänkvärt även för andra befattningshavare än ministrar/statsråd — Jarls fundering!)

Förutom folk från arbetsmarknadsdepartementet deltog representanter från Norrbottens län

med landshövding Ragnar Lassnanti i spetsen och dessutom deltog representanter för Piteå kommun.

Den "avslappnade" bilden visar Rolf Wirtén under rundvandringen i fabriken. Chefen för Telekabeldivisionen Ulf Norberg ses liksom (vid bordet) Britt-Inger

Sandström och Åsa Johansson (ryggbild). Bakom Wirtén skymtar kommunalrådet Annie Persson.

Förutom Norberg presenterades företaget av Piteåfabrikens chef Karl-Evert Wallin och Pentti Kerovirta, PÅK.

Jarl Sundkvist





En besökshall hade ställts i ordning för det mexikanska presidentbesöket strax innanför entrén till slutprovrummet i Älvsjö elektronikfabrik. Bredvid president José Lopez Portillo sitter vår kung Carl Gustaf och de flankeras av t v LME:s styrelseordförande Björn Lundvall och t h VD Björn Svedberg.

Statsbesök i Älvsjö

Fredagen den 23 april på förmiddagen besökte Mexikos president José Lopez Portillo och Sveriges kung Carl Gustaf LM Ericssons elektronikanläggning i Älvsjö.

Med sig hade presidenten sina tre döttrar, ett flertal ministrar, företagsledare och representanter för landets offentliga sektor. Därtill skall läggas "oräkneliga" fotografer samt några välbesatta TV-team. Så det blev ganska trångt i provslutrum och i fabrikslokalerna under den avslutande rundvandringen.

Nämnas kan att svarta (och snälla) Labrador-hundar noga "dammsugit" området i fåfång jakt efter bomber och att kontrollen av besökande till fabriken skärpts intill ytterlighet på fredagsmorgonen och dagarna före besöket.

Programmet bestod i korthet av tre tal, överlämnande av en gåva till presidenten (en "guld"-telefon), namnskrivning i gästbok, visning av ett bildspel samt rundvandring. Det här klarades av på drygt en timme utan påtagbart jäkt.

Gästerna hälsades välkomna av LME:s styrelseordförande Björn Lundvall som därefter lämnade över ordet till bolagets VD Björn Svedberg för en presentation av Ericssonkoncernen.

Ur VD:s tal — hållet på perfekt spanska — citeras följande avsnitt, vilket märkbart fångade den mexikanske presidentens intresse:

"Att starta upp produktion och utveckling med de krav på kvalitet vi måste ställa för att möta kundens förväntningar är inte en lätt uppgift. Det innebär uppskolning av en stor mängd personal på många nivåer och överföring av stora mängder know-how, något som vi har stor erfarenhet av och tror oss om att kunna planlägga och systematisera till både den givande och den mottagande partens fördel.

I Sverige har 310 mexikanska ingenjörer erhållit utbildning vid vårt kurscenter. Av dessa 310 har en del utbildats till lärare att verka vid vårt utbildningscenter vid Teleindustria Ericsson. Detta utbildningscenter betjänar hela Latinamerika med utbildning för såväl egen personal som kundrepresentanter. Fram till och med 1979 har 6 500 elever där genomgått utbildning.

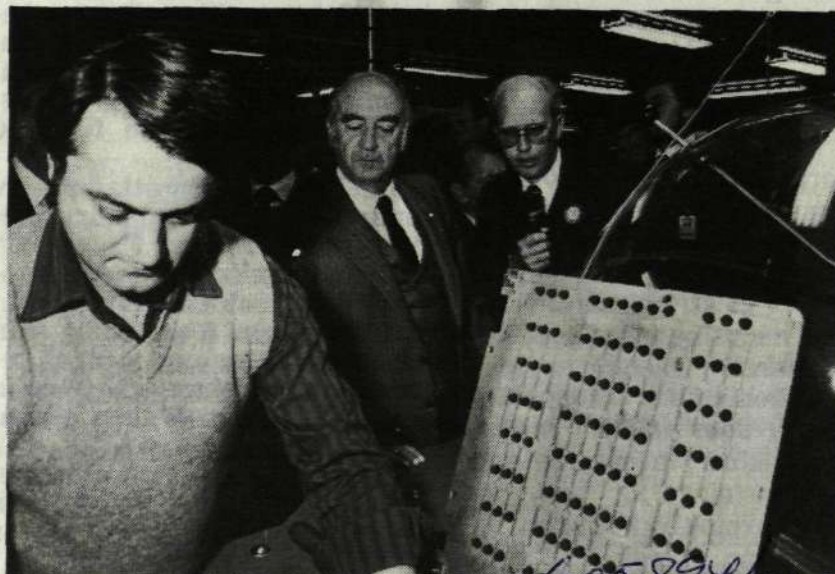
Denna överföring av know-how blir inte lättare med tiden, eftersom teknologien utvecklas till att bli alltmer komplicerad. Med en van mottagares hjälp blir det dock genomförbart utan alltför mycket problem. De erfarenheter vi gjort tillsammans med Teleindustria Ericsson och Latinoamericana de Cables gör dock att dessa bolag kommer att kunna ta emot nästa generations teknik på ett smidigt sätt".

Det tredje talet höll Bernardo Quintana, som är styrelseordförande i dotterbolaget TIM (Teleindustria Ericsson S A), och ämnet var naturligt nog koncernens verksamhet i Mexiko.

Text: Bert Ekstrand Foto: Karl-Evert Eklund



Kung Carl Gustaf kliver med långa steg ur bilen ivrigt uppvaktad av fotografer och TV-folk från Mexiko.



Arvid Jauring på LME:s avd för marknadsfrågor visar presidenten stiftning av K-4-kort som skall visas. Plattan är en uppfälld fixtur som stiften styrs av. Kresimir Horvat heter LM-aren som utför arbetet.



Emilio Garza och Viktor Martínez är två mexikanare som är på utbildning i Sverige. När president Portillo besökte Älvsjö höll de på med leveransprovning av två AXE-stationer för Mexiko.



Styrelseordförande Bernardo Quintana i vårt mexikanska dotterbolag Teleindustria Ericsson S A utväxlar ett sista samtal med "sin" president.

LME-hemvärn 40 år

Företagshemväret kom alltså till under kriget för att skydda viktiga industrianläggningar mot yttre fiender. På "hemmaplan" värnas våra familjer och bostäder — namnet hemvärn kan knappast missförstås. Organisationen är frivillig och består huvudsakligen av äldre gentlemän som lämnat värnpliktsåldern, dvs cirka 47 år. Dessutom finns lottor med i organisationen.

I den engelska TV-hemvärnsserien uppträdde "krutgubbar" med bristfällig disciplin och utrustning i halvcivila uniformer. Den bilden av en hemvärnsskår stämmer inte alls med dagens situation.

— Nej, verkligen inte, säger Bertil Norrevik. Vi har nu ett modernt utrustat hemvärn med både uniform och vapenutrustning, som inte behöver skämmas för sig jämfört med andra grenar av vårt totalförsvar.

— Vi har ett bra kamratskap, god anda och inga disciplinproblem. Liksom man talar om en LM-anda med positiva förtecken kan man här tala om en hemvärnsanda av samma sort.

LME:s hemvärn startade alltså mitt under brinnande krig år 1940. I början satte man på sig en ärmbindel för att markera sin hemvärnsidentitet och vapnet man bar var oftast det privata geväret eller en träattrapp. "Lite" skicklighet mot dagens moderna automatkabiner och annan sofistikerad beväpning.

Övningarna bestod mest av exercis 1, ålning samt krypning. Nattövningar stod också mycket högt upp på aktivitetslistan. Varje man fullgjorde i regel minst 50 timmars tjänst under ett utbildningsår.

Apropå övningar, erinrar sig Anders Dahlberg, f d plutonchef och hemvärnschef, ledde generalen Anders Grafström en övning intill LME:s industriområde. "Riktiga" stridsvagnar deltog och i stridens hetta försvarade en LM-are området genom att spruta vatten på tanksen. Detta ledde till bister kritik från generalen. Kanske det fanns risk för bestående motorstopp eller förödande rostangrepp på dessa ganska sällsynta bandgående vidunder!

LME:s förste hemvärnschef var direktör Hans Thorelli. Han efterträddes av Inge Enander, som skötte chefsskapet i hela 20 år. Anders Ahlberg kom därefter och han avlöstes 1973 av Erik Nordin. Nuvarande hemvärnschef — sedan 1976 — är Christer Åhsberg, LME/DeI.

En verkligt energisk, framåt och intensiv kompanichef var direktör Erik Arvid Ericsson. Andra som bör nämnas är Bertil Tordemark, Gösta Dahlgren, fanjunkare Thapper och Ernst Bodström. De och flera med dem har nedlagt ett förtjänstfullt arbete för vårt hemvärn.

Företagshemväret vid LME/HF firade i dagarna sin 40-åriga tillkomst med en båtresa till Birka på Björkö i Mälaren. Det är en av Sveriges äldsta bygder och passade därför utmärkt som utflyktsmål menade arrangörerna — hemväret skall ju försvara hembygden.

Sällan berättas något om vårt hemvärn i KONTAKTEN eller i andra LME-tidningar. Därför tas nu skadan igen genom att låta ett par eldsjälar inom hemväret ordentligt komma till tals. Det är stf hemvärnschefen Bertil Norrevik (LME/HF/Bv) och Allan Oscarsson (KK/T/Ntfc), som var med vid starten 1940.



Söndagen den 1 juni klockan 10 avseglade STRÖMMA KANAL från Klara Mälstrand i Stockholm till Birka. Hemvärnare från LME:s anläggningar vid Telefonplan, Älvsjö och Kungens Kurva plus damer och speciellt inbjudna innebar drygt 150 deltagare trots regn och alltför få plusgrader. I mitten ses stf hemvärnschefen Bertil Norrevik tillsammans med lottan Britta Karlsson (TN/Ekl) och adjutanten Agne Johansson (HF/X/Ap).



Som en lång orm ringlar sig deltagarna i LME:s företagshemvärn fram över Birkas fagra försommarmarker. Det finns ingen annan plats i Sverige, där fornminnesvård och landskapsvård gått hand i hand på ett så föredömligt sätt som just på Björkö. Foton: C-G Silvegren.

— Många jobbade oegennyttigt i det tysta och offrade mycket av sin fritid för hemvärens skull, säger Bertil Norrevik. Till dem och alla andra framför vi i staben ett stort tack.

— Vi som har till uppgift att föra detta fina arv vidare hoppas på flera hemvärnsmän och flera lottor i vår organisation. Kom med och värna vår arbetsplats och vår hembygd om fara hotar!

Den som är intresserad kan ringa Christer, Bertil eller adjutanten Agne Johansson, LME/HF/X/Ap, för vidare upplysningar.

En LM-are som kan berätta mycket om vårt företagshemvärns första år är Allan Oscars-

son. Han tillsammans med Ragnar Brannerud är de enda kvar i tjänst som var med på den tiden det begav sig.

Allan får härmed ordet:

DE FÖRSTA ÅREN

Det började på eftersommaren 1940. Vi läste i olika studiecirkel Brevskolans kurs "Hemvärns-kunskap". Lokal var matsalen på Tulegatan 5. De praktiska övningarna ägde rum i Midsommar-

kransen, dit flyttningen från innersta'n hade börjat. Stora områden fanns där, speciellt söder om fabriksområdet.

Skjutövningarna förlades till Kaknäs, Räcksta, Mälärhöjden och Årsta skjutbanor. Den senare reparerade vi själva, och jag minns att det kom en LM-bil en lördag rikligt lastad med verktyg och material. Men när telefontrådarna skulle lödas samman fanns inget flussmedel. Kåda från den närbelägna skogen löste problemet. Järvafältet användes flitigt för fältskjutning även vintertid. Många övningspass omfattade lördag em till samma tidpunkt på söndagen.

Det var alltid god anslutning till övningarna och alla gick helhjärtat in för att lösa sina uppgifter.

Lite för ambitiös var kanske LM-aren som i april simmade över Albysjön, där slalombacken nu finns. Orsaken var att vid en helgövning skulle vårt hemvärn omgrupperas och några ta sig till fots till Botkyrka kyrka. Innan alla hunnit dit markerade en stridsdomare Fittja bro som sprängd. Vår grupp lyckades låna ett par ekor, men en man tog sig som sagt simmande över.

Visst kände man sig liten, när plötsligt en stridsvagn (tanks) kom körande mot posteringen. Det hände på söndagsmorgonen vid en stor tvådagarsövning där olika arméförband deltog. Hela stockholmsområdet omfattades av övningen. Vi hörde bandrassel och plötsligt dyker en tanks upp här på HF vid pannhuset, rundar snickeriet och kör mot vår postering vid kallförrådet.

Under en tid hade vi fyrbenta kamrater med på såväl övningar som tävlingar. Det var 10—15 väl-dresserade hundar varav några genomgått arméns dressyrskola i Sollefteå. De användes för skyddstjänst, rapportering och som dragare vintertid.

Problem uppstod när vi skulle hem efter övningarna när spår-vagnskonduktör och förare inte ville ha mer än en hund på varje plattform. Men det löstes i regel i en gemytlig anda!

Tävlingar deltog vårt hemvärn i med en hel del framgångar. Det var lagtävlingar som ägde rum både vinter och sommar. Medel-åldern var lägre då än nu beroende på flitigt deltagande av dem som fått uppskov med beredskapstjänsten.

Det är verkligen mycket som förändrats på de här 40 åren. Men den goda viljan och det fina kamratskapet finns kvar.

På Stockholms Stadion den 6 juni för ett antal år sedan mottog LME:s hemvärn sin svenska fana, en symbol för frihet och oberoende. Detta är om något värt att slå vakt om, men låt oss hoppas att våra övningar får förbli övningar och inte övergå i allvar.

Stockholm och Söderhamn dominerade i volleyboll

SÖDERHAMN (Kontakten). Koncernmästerskapet i volleyboll hölls veckoslutet 12–13 april i Söderhamn. 15 lag ställde upp totalt i herrar och damer samt mixed. LME/HF triumferade på herrsidan och SKV i Hudiksvall bland damerna. Mixed-klassen togs hem av ett HF-lag.

Lördagens matcher avverkades i snabb takt. Det blev enbart 2-setsmatcher. Eftersom endast två damlag var anmälda blev lördagsmatchen en ren final mellan Hudiksvall och Söderhamn. Klar seger för flickorna från glada Hudik med 15–4, 15–9. Söderhamn missade alltför många viktiga smashar för att på allvar kunna hota de fint lagspelande hudikstörarna.

Söndagens herrfinal blev en härlig uppvisning av i första hand Claes Carpman och Ralf Simons från LME/Stockholm. Söderhamnarna blev mer eller mindre utspelade. Söderhamn har dock en storspelare i Esa Hietalahti och han gjorde de två stockholmarna äran stridig som KCM:s bästa spelare.

Mixed-finalen bjöd på bra spel från såväl HF som Söderhamn. Ingalill Svensson och Lena Petersson var duktiga stockholm-flickor och bra ifrån sig gjorde också Söderhamns Lisa Pernu. Man tog var sitt set innan HF lyckades vinna matchen med 15–11 i

avgörande set. Stockholmarnas vassa smashar knäckte till slut motståndarna.

Damsektionen jobbade för högt tryck med att serva spelarna med mat och dryck. Under de två dagarna gick det åt 300 varma korvar, 350 smörgåsar och 150 paket mjölk.

Erik Nyman

RESULTAT

Grupp 1, herrar: Söderhamn–Bollmora 2–0 (15–9, 15–9), HF 2–Söderhamn 0–2 (8–15, 7–15), Bollmora–Östersund 2–0 (15–7, 15–3), Östersund–HF 2 0–2 (2–15, 4–15), HF 2–Bollmora 2–0 (15–10, 15–1), Söderhamn–Östersund 2–0 (15–4, 15–4). **Tabell:** 1) Söderhamn 6 p, 2) HF 2, 4, 3) Bollmora 2, 4) Östersund 0.

Grupp 2, herrar: HF 1–Hudiksvall 2–0 (15–3, 15–6), Rifa–Hudiksvall 0–2 (6–15, 1–15), HF 1–Rifa 2–0 (15–3, 15–8). **Tabell:** 1) HF 1, 4 p, 2) Hudiksvall 2, 3) Rifa 0.

Match om 3:e och 4:e pris: Hudiksvall–HF 2 0–2 (12–15, 8–15). **Final:** HF 1–Söderhamn 2–0 (15–8, 15–6).

Final, damer: Hudiksvall–Söderhamn 2–0 (15–4, 15–9).

Mixed, grupp 1: Hudiksvall–HF 1–2 (9–15, 15–11, 11–15), Söderhamn 2–Hu-



Finalen i mixed gick mellan Söderhamn och LME/HF och blev en spännande tillställning som stockholmarna (bilden) till slut vann med 2–1.

diksvall 0–2 (8–15, 2–15), Söderhamn 2–HF 0–2 (5–15, 5–15). **Tabell:** HF 4 p, 2) Hudiksvall 2, 3) Söderhamn 0.

Mixed, grupp 2: Rifa–Söderhamn 1 1–2 (10–15, 15–13, 7–15), Rifa–Bollmora 0–2 (8–15, 5–15), Söderhamn 1–Bollmora

2–1 (16–14, 9–15, 15–3). **Tabell:** 1) Söderhamn 4 p, 2) Bollmora 2, 3) Rifa 0.

Match om 3:e och 4:e pris: Bollmora–Hudiksvall 1–2 (12–15, 15–11, 9–15). **Final:** Söderhamn 1–HF 1–2 (12–15, 15–7, 8–15).

LM:are – Håll skärgården ren!

Av koncernens cirka 28 000 anställda i Sverige kommer tusentals att tillbringa semestern i den svenska skärgården. "Håll Skärgården Ren"-kampanjen fyller 10 år och i år satsar man på upplysning via företagen och KONTAKTEN drar härmed sitt strå till stacken genom att publicera pressmeddelandet "HÅLL SVE-RIGE RENT".

gen en betydande målgrupp.

– Utvecklingen har gått framåt. Vårt naturvårdsansvar har ökat – men samtidigt har trycket på miljön ökat kraftigt. Det är fler och fler som vill utnyttja skärgårdens naturtillgångar, säger Sören Norrby som varit kampanjledare, sedan starten.

Det är väsentligt att dom anställda har tillgång till en bra rekreativmiljö. Därför tror jag att intresset för företagen att gå med i kampanjen är stort.

I USA har miljövärd i arbetsgivarnas/företagens regi blivit något av en folkrörelse. Företagen har tävlingar mot varandra, där det gäller att ha t ex dom vackraste och snyggaste industriområdena.

– Detta är praktiskt anpassad, effektiv naturvård, säger Sören Norrby.

Förra sommaren genomförde "Håll Skärgården Ren" en aktion mot oljeskadorna. I år intensifierar man insatserna på bred front. Det ökande antalet fritidsbåtar har gett upphov till nya problem.

Avfallssituationen har förändrats. Med våra fritidsbåtar når vi långt ut i yttre skärgården och nedskräpningen hotar numera helt andra områden än tidigare.

– Det finns snart inte en ö eller kobbe dit fritidsbåtarna inte når och det skapar ständigt nya risker för den känsliga miljön, säger Sören Norrby.

Allt fler rör sig ute i skärgården. Men mycket har förbättrats på 10 år och dom allra flesta är aktsamma om miljön.

När kampanjen "Håll Skärgården Ren" drog igång 1970 var nedskräpningen ett verkligt allvarligt miljöhot. Utbyggd sop- och toalettservice, skärpt lagstiftning och ordnad sophämtning har tillsammans med kampanjen minskat nedskräpningen kraftigt.

Genom frivilliga bidrag från näringslivet och pengar från landstinget fick "Håll Skärgården Ren" medel att informera. Resultatet har blivit affischer, broschyrer, annonser, vykort, klistermärken, utställningar o s v – allt i syfte att öka vaksamheten mot miljöhotet.

Miljövärdsservicen ute i skärgården har förbättrats. Sophämtningen i fritidshuset fungerar nu bra, sop- och toalettservicen i form av sopmajor för båtfolket har byggts ut. Det har blivit lättare för oss alla att vårda miljön.

Lagstiftningen mot miljöbrott har skärpts. Bl a har detta avsevärt minskat riskerna för otillbörliga oljeutsläpp eller utsläpp av

andra kemikalier som förstör naturen.

Organisationer och företag har påverkats att ta sitt ansvar. Dels att själva inte smutsa ner, dels att vidarebefordra informationen till dom anställda. För det är dom en

Forts sista sidan.

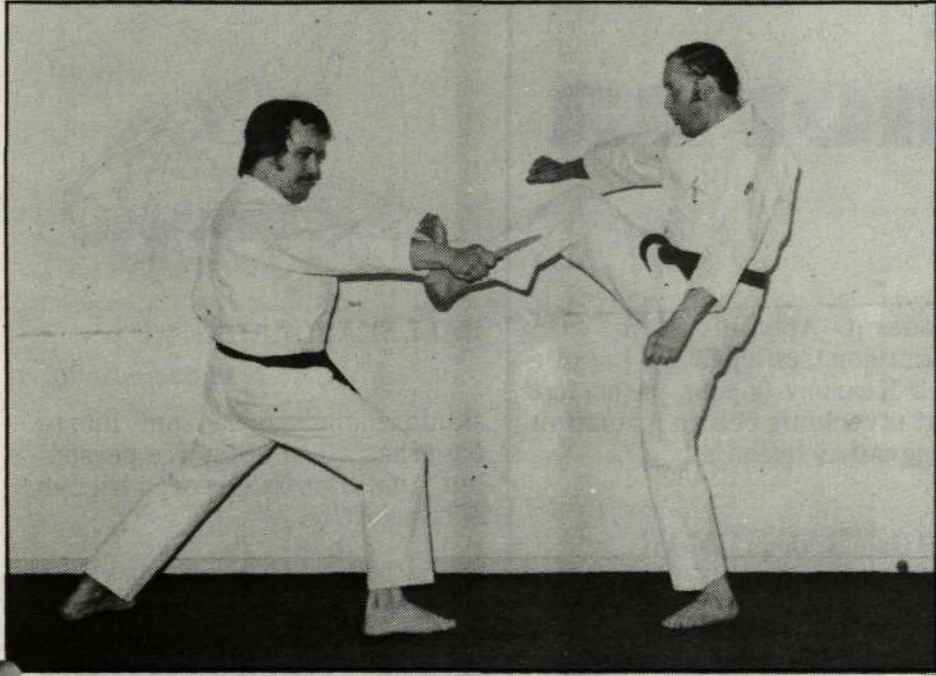


Vattnet ser inbjudande ut, men det döljer på sina ställen allsköns farligheter.

Svart bälte

Sista numret av HALLÅ innehöll en artikel om karate. Där påstods att ingen LM-are erövrat det svarta bältet. Mot detta pro-

testerar LM-aren Dusan Racan på Vt 408 vid Kristianstadsfabriken. Denna förnämliga utmärkelse fick han redan 1977.



Dusan Racan — med svart bälte — utför ett knivanfall i zenkutsu-dachi-ställning. Zivko Brajic blockerar med foten. Karate-utövarna jobbar hos LME i Kristianstad. Foto: Tommy Lövgren.

Samma år erövrade Kenneth Olsson, Vt 429, sitt bruna bälte. Dessutom har Zivko Brajic, Vt 408, innehaft brunt bälte sedan 1974.

KONTAKTENS ombud i Kristianstad meddelar vidare, att Dusan står med en SM-bronsmedalj i lag 1977.

Alla tre fungerar emellanåt som tränare i Shotokan-stilen, vilken enligt samma källa, har den största utbredningen i Sverige.

KR-fabriken har vidare flera utövare av sporten med vita, gröna respektive blå bälten.

Redaktören har nu en stark känsla av att det inom koncernen finns ytterligare utövare av karate med de allra finaste bälten. Hör av er!

Bert Ekstrand

PS! HALLÅ var personaltidning för moderbolaget och distribuerades alltså inte till dotterbolagen.

Sommarkryssset

Gunnar Widén, som jobbar med dataregistrering hos LME i Älvsjö, har konstruerat årets sommarkryss "En LM-devis på ramatis".

Den tränade krysslösaren med god LM-kännedom har förmodligen inga större besvär med att fylla de tomma rutorna med rätta bokstäver. Övriga vill rekommendera att ha koncernens telefonkatalog tillhands — talet 13 finns t ex anledning att hålla i minnet!

Din lösning vill redaktionen ha senast den 15 augusti. Skriv "Sommarkryssset" utanpå kuvertet. Adressen är KONTAKTEN, Box 32073, 126 11 STOCKHOLM eller internt LME/HF/Dbi Ekstrand, rum 6133.

Lön för mödan ges i form av en grammofonskiva med LM-orkestern och LME Storband till de 25 först öppnade rätta lösningarna. Lycka till!

A-JOBB	KORT ANTAL	HÖCKEYTERM	OKLAR PERSON	BRÄDIS-BUD	HISSAS	JOBBS FÖR BEDAGADAKTRIS	HACK-SPETT	BERGVIS PARTNER	DRDBYTE PÅ LÅNGBANKEN	OGILLANDE UTTRYCK	DÄR PROVAS AXE	OFTA MED RO
LME-EXP-VARA			JAZZ-MOR-MOR								IS-RÄNNIA	
			ÄR FRE-DADE ÄNGAR			LEVDE MADAM FLOD				PARTI-CHEF TILL-TUGG		
LOK-VÄRD-ARE	TVEKS. SKYDDSFILM											BL A. PÅ HJUL
					ENTAL UTHUS		MUSIK-LÄXA	← TVÅ LIKA →		VÄT-VARA		
HOV-SKALD		BESJÖNG TAUBE SENARE PRÄSLAG									SAKNAR MÅNGA UNGA	FEM-HUND-RA
FINN-KAMP								SER NYK-TERT PÅ SAKEN		SYMBOL FISK-GAN		
GJORDE UTFALL					ENTRE LU-NELL							SPANN-MÅL
GAR-MISCH-OMR.					DIOR HAR DET			EJ BE-DÖMT				"SLUT-KLÄM"
RÄTT ÄR NJET UTAN ET		INTE VÄR BUBBEL				NIKOLAI I H-FORS VANDRAR						
BEST. TYSK ART.			HAR MÅNGA NÄRVIÄR MÅNGA	FIRAS TVESTJ-ÄRTAD				IADRESS KÄNT VRAK		PRIS-DUMPAT ANAGRAM		
GÖRES BILEN I GAR-GET	LJUDPLATS AVIG SEXA						SÄNT KRUT FINNS		RIKTNING LAND O. FOLK		HÄNDA	
						INTE VÄNTAT 150V-80					ÅNG-FARTYG	0.1g
TOM-BOLA-DEL					BLEV ANI-ARA						KÄSÖR	
KGL. MONO-GRAM		AV IN-TRESSE FÖR LME									SILVER	



Papua Nya Guinea Djungeltrummorna har tystnat...

Papua Nya Guinea är ett av världens mest underutvecklade länder, men har ändå tekniskt högtstående telekommunikationer, vilka LME till största delen svarat för. Just nu håller man på att installera en ARE 11-station, som skall tas i drift i slutet av nästa år.

Den första telefonväxeln installerades i mitten av 60-talet i Nadang, Rabaul, Wau och Bololo. LME etablerade sig snabbt på Papua Nya Guinea och har under de senaste 15 åren expanderat och vunnit mark, främst inom den statliga och offentliga sektorn.

För närvarande har LME 27 ARK-system med 6 000 linjer, nio ARF med sammanlagt 27 000 linjer och en ARM i Lae för riksamtal och direktsamtal med Australien.

NY ARE-STATION

LME fick förra året ett kontrakt på cirka åtta miljoner gällande ett ARE 11-system i Lae för direktkopplade internationella telefonsamtal. Stationen tas i drift i slutet av nästa år.

LME:s verksamhet på Papua Nya Guinea administreras från Melbourne i Australien. Vid huvudkontoret i Port Moresby har LME ett 30-tal medarbetare.

MYCKET ÄR OUTFORSKAT

Papua Nya Guinea är inte ett telefonvänligt land. Terrängen är extremt svårframkomlig och till stora delar outforskad. Många byar och mindre samhällen är utan vägförbindelse och helt beroende av flygtransport.

Kommunikationsproblemet är ett av våra största problem säger Derick Kearney hos LM Ericsson i Port Moresby. På många ställen är det utslutet med kommunikation per telefon och då fyller radion en väldigt viktig funktion.

I takt med att vägsystemet byggs ut får också telefonen allt större betydelse, även om utbyggnaden går sakta.

Papua Nya Guinea har under det sista seklet gått igenom en extremt snabb utveckling. Från stenålder till industrialism. Från kannibalism till hamburgerbarer. Från djungeltrummor till ett

modernt telefonsystem. Om framtiden törs ingen sia, men Derick Kearney hoppas på en fortsatt utveckling och en fortsatt utbyggnad av telenätet.

ISOLERADE BYAR

Behovet av effektiva telefonsystem kommer att öka i takt med utbildning och industrialisering. Det är viktigt att komma ihåg, fortsätter Derick Kearney, att landet bara har tre miljoner invånare. De flesta bor i isolerade byar utan vare sig telefon eller elektricitet. Dessa människor har inte behov av telefoner. Behovet finns huvudsakligen i de större städerna och även där är det få som har telefoner i hemmet. Den största efterfrågan finns hos den växande industrin — och det är där som LM Ericsson kommer in i bilden.

Telefontätheten tillhör världens lägsta — endast 1,3 telefoner på 100 innevånare. Här i Sverige har vi cirka 73 telefoner på 100 innevånare.

Text och foto:
Ingrid Engstedt



HÅLL SKÄRGÅRDEN REN

Forts från sidan 10.

skilda människorna som måste påverkas att ta ett större personligt naturvårdsansvar, menar Sören Norrby.

□ Var och en måste vara uppmärksam. Se till att vi inte lämnar skräp efter oss. Tombuteljer, plastpåsar och burkar ser inte bara otrevligt ut, det drabbar också direkt djuren. Dom får ofta i sig resterna efter oss och skadas på grund av detta.

□ Vidare måste vi skärpa oss så att vi inte förstör i onödan. Inte elda sönder klippor eller bryta träd och buskar. Inte släppa loss hundar som kan äventyra fågellivet. Inte störa miljön genom att föra onödigt oväsen.

□ Det blir tyvärr lätt en del pek-pinnar, men vi försöker presentera dom och våra åsikter så lättstamt som möjligt. Det gäller ju att få människorna att förstå och tänka själva — inte att komma med förbud och regler som bara skapar onödiga, blockerande motsättningar.

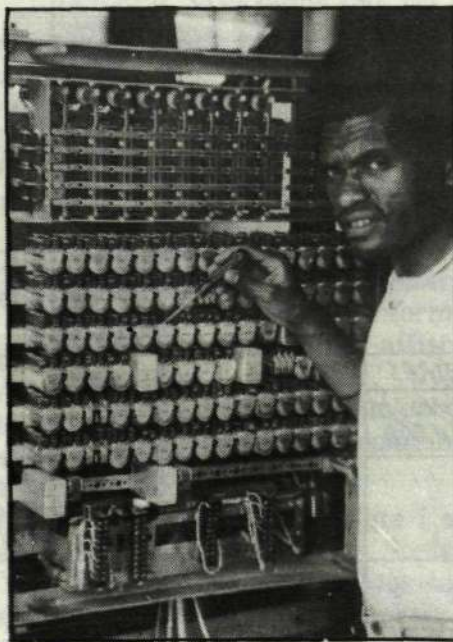
Inför 10-årsjubileet har han som kampanjledare en önskan — att vi får en ny riksomfattande kampanj mot nedskräpning.

Och den ska inte bara omfatta frivilliga insatser från enskilda medborgare utan också bestå av medverkan från näringslivet — t ex förpacknings- och bryggeriföretag — och ökade statliga instanser, t ex genom naturvårdsverket. Dessutom måste en ny rikskampanj stötts aktivt av kommuner, organisationer och massmedia.

— Miljöförstöringen är ju något som berör oss alla. Visst är väl en strävan att lösa dom här problemen en bra användning av samhällsresurserna, säger Sören Norrby.



LME:s huvudkontor i Port Moresby.



En ARK-station i Port Moresby.

REDAKTIONSOMBUD

BORÅS George Skoog • INGELSTA Lennart Nilsson • KARLSKRONA P-O Stenberg • KARLSTAD Ann-Britt Blomberg • KATRINEHOLM Göran Lindberg • KRISTIANSTAD Gunnar Holm • MÖLNDAL Kerstin Rutgersson • OSKARSHAMN Lars-Erik Enarson • SÖDERHAMN Rune Kjellberg • VISBY Eva Boberg • ÖREBRO Nils

Brewitz • ÖSTERSUND Bengt-Olof Lättström • LMS/TYRESÖ Thord Andersson • RIF/KISTA Karin Manhem Tåkten • SKV/SUNDBYBERG Sven Mindus • SKV/HUDISKVALL Ulf Mickelsson • SKV/PITEÅ Jarl Sundkvist • SRA/KISTA Lars Gustavsson • TCN/NYKÖPING Hans Segnestam