

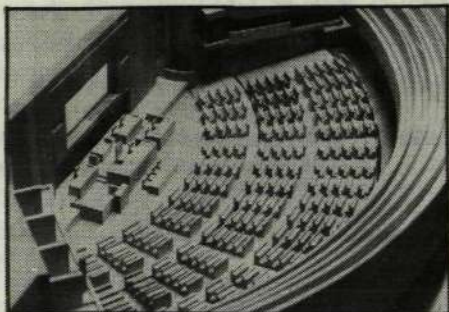
Kontakten

Nr 5

Oktober 1980

Årgång 41

INFORMATIONSTIDNING FÖR LM ERICSSON MED DOTTERBOLAG



Modell: Ahlgren Olsson Silow.

LMS och nya RIKSDAGEN

I Riksdagshuset och nya plenisbyggnaden (gamla Riksbanken) på Helgeandsholmen skall LM Ericsson Telemateriel AB (LMS) installera teleanläggningar till ett värde av 22 miljoner.

Beställningen omfattar bl a en datorbaserad voteringsanläggning för de 349 riksdagsledamöterna, centralradio, intern-TV, högtalaranläggningar, tre olika system för sökning, Ericom snabbtelefoner med ca 700 anknötningar samt 360 ur.

Installationerna påbörjas nästa höst och när Riksmötet öppnas hösten 1983 skall anläggningen vara i drift.

Det här är den fjärde voteringsanläggning som LMS levererar för Riksdagen. Den första installerades redan 1932, vilken ersattes 1966. Den tredje togs i bruk 1971 i det provisoriska Riksdagshuset vid Sergels Torg.

Hans Werthén åter till LME

Det har spekulerats en hel del om vem som skall ta över Björn Lundvalls arbete som styrelseordförande i LM Ericsson. Bland de kandidater som nämnts har Electrolux styrelseordförande Hans Werthén utgjort ett starkt namn — inte minst därför att han har ett LM-förflutet som produktionsdirektör (PD).

Måndagen den 13 oktober meddelades i nyhetsprogram i radio och TV att Hans Werthén utsetts till LMEs styrelseordförande. Detta är inte helt korrekt, även om så troligen blir fallet när LMEs aktieägare röstat i frågan.

Vad som hänt är att några ägare av stora poster LME-aktier enats om att vid nästa års bolagsstämma föreslå Hans Werthén till inval i bolagets styrelse och att Werthén förklarar sig stå till förfogande för uppdraget. LMEs styrelse har uttalat sin tillfredsställelse med förslaget.

De stora aktieägare i LME som vill se Werthén i styrelsen är

Industrivärden med aktier representerande närmare 550 000 röster, Providentia med 318 000 samt Investor med ca 256 000 röster. Härtill kommer LM Ericssons Aktieägarförening (får ej sammanblandas med de LME-anställdas Aktieägarförening) med ett betydligt mindre aktieinnehav.

Det här gör drygt 1,1 miljon röster eller ca 45 procent av totalantalet. Hans Werthén har alltså ett avsevärt stöd bakom sig.

Hans Werthén, 61, anställdes hos LM Ericsson den 15 augusti 1959 och utnämndes till produktionsdirektör den 1 januari 1960. Efter nära åtta år hos LME lämnade han bolaget den 13 maj 1967 för att tillträda posten som VD i AB Electrolux och sedermera uppdraget som styrelseordförande i bolaget.

Hos LME blev då fabrikschefen vid HF Arne Mohlin ny produktionsdirektör och Sture Edsman chef för HF/V.



En grupp stora aktieägare har föreslagit Hans Werthén (Electrolux) till inval i LMEs styrelse.



LMEs produktionsdirektör (1960—maj 1967) Hans Werthén var med om att inviga Visbyfabriken den 28 juni 1963. Det är Gun-Britt Jacobson som monterar reläer.

Borås 10 år

Nu i höst har det firats 10-årsjubileum vid LM Ericssons fabrik i Borås. KONTAKTENS utsände var med och berättar här om fabriken och dess utveckling. Från början var LME i Borås en filial till Örebrofabriken. Och man satsade på tillverkning av reläsatser. Nu är fabriken helt omställd till avancerad MI-produktion.

Sid 4—5.

Bildskärmar

"Det finns risk att människan glöms bort i dataindustrin." Påståendet är inte nytt. KONTAKTEN skildrar i ett par artiklar hur den kraftiga datorutvecklingen tas emot av de anställda.

Hos LME i stockholmsområdet började man lite försiktigt med ett par hundra bildskärmar för fem år sedan. Prognosen pekar på 6 000 skärmar 1985.

Sid 6—7.

"Ont om tid"

Ett träningsprogram om personlig effektivitet "Vilja Välja Verklighet" är just nu aktuellt inom koncernen. "Jag hinner inte. Jag har inte tid!" Det är tongångar som de flesta känner igen. Men stämmer de och är det meningsfullt att se på problemet som tidsbrist? Nej, det är energin och inte tiden som är vår resurs.

Sid 8—9.

LM-loppet

Motion ligger i tiden. Det joggas morgon och kväll i storstadens parker, tätortens grönområden och på landsbygdens vägar och stigar.

Det är säkerligen mycket därför som LM-loppet inte bara lockar vältränade och placeringssugna deltagare utan även hundratals motionsglada medarbetare.

Sid 10—11.

BJÖRN LUNDEVALLS jordfästning

Sista sidan.

OFFICIELLT

SRA COMMUNICATIONS AB. Göran Nordlund har blivit chef för Mobilradiodivisionen och inträtt i bolagets direktion. Han var tidigare marknadschef inom Gadelius International AB.



Göran Nordlund, SRA.

Jan Tufvesson har utsetts till chef för SRA Sonab Service.



Jan Tufvesson, SRA.

Flemming Örneholt och Ulf Mimer har utsetts till överingenjörer.



Flemming Örneholt och Ulf Mimer, båda SRA.

LME/Df. Den 1 september utnämndes Ingemar Nilsson (DfO) till överingenjör.



Ingemar Nilsson, LME/DfO.

LME/De. Enheterna för finansiering (Def) och för kundkrediter (Dffk) skall sammanföras under en gemensam chef, Sven Lönnström (DfF). Han får beteckningen DeF, dvs samma som Johan af Klints, som den 1 oktober övergick



Sven Lönnström, LME/DeF.

till en verksamhet utanför Ericssonkoncernen.

Den här organisationsförändringen sker efter hand under de närmaste månaderna.

Hans-Dieter Wiese (Dffk) ansvarar som hittills för kundkrediter, men med tjänstebeteckningen DefK.

Anders Qvarford (DeK) har övergått till Anaconda-Ericsson Inc i USA. Den 15 september blev Nils Heimbürger (DeK) utsedd till Qvarfords efterträdare som DeK med ansvar för likviditets- och valutaförvaltning.

Hans Källberg, som tjänstgjort i Saudi-Arabien, tillträdde den 15 september en befattning inom Dek.

Den 1 oktober övergick Christer Åhsberg (DeI) till Ekonomidivisionen (E). Sektionen Dei upphörde därmed.

Intressekontoret placeras inom sektionen Dek med beteckningen Dekk. Vera Axelson är liksom tidigare chef för kontoret, men nu med beteckningen DekkC.

LME/X-divisionen. Den 1 oktober utsågs Kjell Sörme (X/SC) till chef för Xs-sektorn och har nu beteckningen XS.



Kjell Sörme, LME/XS.

Utlandstjänst

ARGENTINA. Erkki Tervo tjänstgör som ARE-specialist.

AUSTRALIEN. Staffan Thuringer är "System Work Designer" för ARE-11.

BAHRAIN. Staffan Brandt är projektledare och Gunnar Olsson montageledare för ett AXE-projekt.

COLOMBIA. Jose Davila ansvarar för AXE-provning. Ivan Jernberg är provningsingenjör för AXE. Lars Millevik är provningsledare för AXE förprovplats och Karl-Erik Målberg är transmissionsingenjör.

CURACAO. Leif Eriksson tjänstgör som ARE-13-underhållsman. Bengt Nilsson har ett korttidsuppdrag och omstationeras därefter till Saudi-Arabien.

ENGLAND. Werner Röhl tjänstgör som biträdande projektledare.

HAITI. Frank Brown är projektledare för ARF och ARM. John Olsen är ansvarig förman.

INDONESIEN. Sven Madsen är ARM-provare.

KUWAIT. Bo Germundsson arbetar med ARE-provning. Krikor Tachadjian är installationschef.

LIBYEN. Agryris Christodoulou arbetar med underhåll av ARE-13. Göran Franzén är administratör. Sciarillo Renato har underhållsuppdrag.

MEXIKO. Roland Brodin är AXE-provare och Reidar Harstad assisterar dotterbolaget TMM vid utökning av AKD 791/3. Leif Tevemark assisterar vid ASB 100-introduktionen. Rolf Österberg är AXE-underhållsman.

NORGE. Oddvar Brosvik tjänstgör vid televerket.

SAUDI-ARABIEN. Ake Sjöberg är teknikhandledare och Per Sjöström försäljningsingenjör.

SOVJET. Åke Jansson är teknikhandledare för AXB 20.

SVERIGE. Ragnar Almquist (Saudi-Arabien) är på avdelning Kf och Rolf Andersson (Saudi-Arabien) på avdelning X/Isg. Thomas Carlsson (Kuwait) är på vidareutbildning. Jan Forsgren (Mexiko) finns på avdelning X/I. Håkan Fällman (Sovjet) och Christer Gullstrand (Curacao) har återvänt hem. Lars Glenne (Saudi-Arabien) finns på avdelning X/If. Hemma är också Bo Johansson (Sri Lanka). Lars Karlsson (Saudi-Arabien), Göran Lundin (Saudi-Arabien) är på LMS och Arne Modin (Argentina) finns på avdelning Dpu. Per Nilsson (Saudi-Arabien) tjänstgör på LMS. Georg Olsbro (Saudi-Arabien) är på avdelning X/If. Lars-Olov Olsson (Saudi-Arabien) har slutat på LME. Håkan Sparr (Saudi-Arabien) tjänstgör på avdelning Dku och Urban Styf (Saudi-Arabien) är på avdelning X/Im. Conny Tenghoff (Hong Kong) arbetar tillfälligt med uppdatering. Christer Yresjö (Saudi-Arabien) tjänstgör på T/N.

LME delägare i dataföretag

LME har förvärvat 1/3 av aktierna i AU-System AB. 1/3 behålls av de anställda och resterande 1/3 ägs av AB Programator.

AU-System är ett programvaruföretag med tyngdpunkten av sin verksamhet inom området datakommunikation och distribuerad databehandling.

AB Programator är ett konsultföretag inom ADB-området och räknas som ett av Sveriges marknadsledande.

LME förfogar över betydande resurser inom datatransmission, terminaler, system och separata datanät, vilka kommer

att byggas ut ytterligare. Aktieförvärvet är ett led i den här utbyggnaden.

Det finns några gemensamma utvecklingsområden, vilka bedöms vara av speciellt intresse:

- "Intelligenta" kommunikationsnät med färdiga programvaror från AU-System kan utvecklas.
 - Elektronisk post, där färdiga programvaror från AU-System kan utvecklas.
 - Lokala informationsnät, dvs interna nät för ADB, ord/text-behandling, telefoni etc.
- VD i AU-System AB heter Ulf Jonströmmer. VD i Försäkringsbolaget Valand Rune Brandinger skall bli bolagets styrelseordförande.

Se nästa sida "Divisionen...!"

Stipendiater inom forskning och utbildning

Årets stipendier ur Marcus Wallenbergs fond för vetenskaplig forskning och utbildning har nu fördelats.

Totalt inkom tjugonio ansökningar. Det belopp som står till förfogande för årets åtta stipendiater uppgår till 650 000 kronor.

Information om ansökningar till nästa års stipendier kommer att sändas ut i juni nästa år.

Stipendiaterna är:

José A Reyna Ayala från TMM i Mexiko. Studier för Master of Business Administration vid University of Ohio i USA.

Kenneth Boiardt från LME/X/E i Sverige (Holland). Han har tidigare fått ett stipendium ur fonden. Studierna nu gäller ekonomi, marknadsföring och företagsorganisation vid Harvard University i Boston, USA.

Lars Borg vid ELLEMTEL i Sverige. Studier i Computer Science vid University of Michigan i USA.

Stefano Gay kommer från FATME i Italien. Studier i tillförlitlighetsteori och kvalitetskontroll vid Berkeley University i USA.

Fouad Adel Ghanem från TKE i Egypten. Han skall studera Computer Science i England eller i USA.

A Jorge Guevara från TKL i El Salvador skall studera för Master of Business Administration i USA.

Angel Raul Lucido från TIM i Mexiko. Studier i produktionsteknik vid University of North Carolina i USA.

Jörgen Svensson från Materiallaboratoriet i Bollmora skall studera kemi, materialkunskap och analysmetoder vid Massachusetts Institute of Technology i USA.



Kenneth Boiardt (LME/X/E), Lars Borg (EUA/XdC) och Jörgen Svensson (LME/MkmC).

Nytt om bidrag från LME vid läkarvård

Några betydelsefulla förändringar har gjorts beträffande bidrag från LME vid läkarvård. Reglerna kommer att distribueras till "Råd- och Regler"-pärmen (beteckning P 0285-2 korr F).

- Anställd make eller maka blir ej längre bidragsberättigade. Det här gäller anställda efter den 1 september 1980! Tidigare anställda berörs alltså inte av den här bidragsinskränknigen.
- Möjligheterna att få bidrag för barn under 16 år utgår i samma utsträckning som tidigare.

- Behandling av sjukgymnast utanför LME är nu bidragsberättigad med högst 20 kronor. Här krävs remiss antingen från företagshälsovården eller av företaget anlitad läkare.

Nuvarande avgift med 10 kronor för varje behandling av sjukgymnast vid företagets enheter utanför HF är borttagen. (LME/HF har inte haft någon avgift.)

- Bidragsberättigat är nu omläggning av förband och borttagande av stygn.

- Ersättningen har höjts på bidragen vid anlåtande av privatpraktiserande läkare till 30 kronor vid läkarbesök, 40 kronor vid hembesök och 15 kronor vid telefonkonsultation.

kontakten

Nr 5 Oktober 1980

Divisionen för informationssystem

För att kunna möta den privata marknadens snabbt växande behov av kommunikations- och informationstjänster (data/text/bild) utöver talkommunikation har företagsledningen beslutat att inom moderbolaget bilda en ny division, **DIVISIONEN FÖR INFORMATIONSSYSTEM (S)**. Chef är direktör Lars Ramqvist.

LME förstärker därmed sin målmedvetna satsning på den snabbväxande privatmarknaden speciellt vad gäller internkommunikation, kontorsautomation och databehandling. Kunder är av typ större industriföretag, banker, försäkringsbolag, institutioner etc.

40—50 miljarder

De här nya produkterna beräknas på sikt komma att svara för en betydande del av koncernens fakturering eftersom denna marknad uppvisar den största tillväxtpotentialen inom hela telekommunikationsområdet. Den årliga tillväxten bedöms under tiden fram till 1987 komma att överstiga 10 procent, vilket skulle ge en världsmarknad för denna typ av produkter av storleksordningen 40—50 miljarder kronor mot slutet av 80-talet.

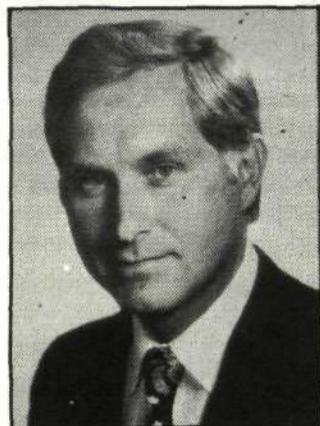
Baserad på LMEs omfattande kunnande inom modern telekommunikations- och datorteknologi kommer den nya divisionen att kunna erbjuda kunderna kompletta informationssystem. Detta är en viktig del av divisionens affärsidé och skall ge den profilering som är nödvändig på den visserligen starkt expansiva, men samtidigt konkurrensfyllda internationella marknaden. I enlighet med LMEs allmänna målsättning kommer divisionen att arbeta med tekniskt avancerade och högkvalitativa produkter, vilket också innebär en omfattande komponentförsäljning.

Tre områden

Divisionens verksamhet kommer att omfatta tre områden:

1) Datatransmission, 2) Privata datanät, 3) Kontorsautomation samt tillhörande Programvara.

Verksamheten inom området **Data-transmission** baseras på den långa erfarenhet LME redan har inom detta område avseende utveckling och marknadsföring av modemer, såväl fristående som systemintegrerade, samt produkter för uppbygg-



Divisionschef är Lars Ramqvist

nad av transparenta nät såsom multiplexorer och nätövervakningsutrustning.

Verksamheten inom **Privata datanät** kommer att bedrivas med målsättning att kunna erbjuda marknaden högteknologiska systemlösningar, baserade på paketförmedling inkluderande komponentleveranser för paketenoder, nätcentraler för drifts- och underhållsfunktioner samt "front-end-datorer".

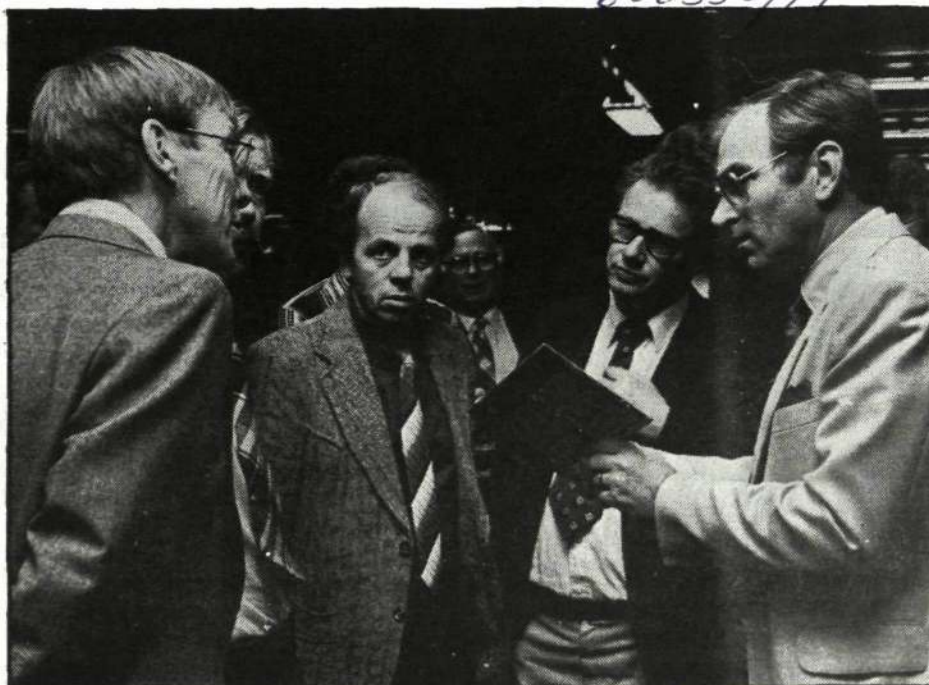
Inom **Kontorsautomationsområdet** kommer marknaden att erbjudas en ny familj av kommunicerande arbetsplatsutrustningar under namnet **ERITEX**. Denna utrustning omfattar systemprodukter dels för arbetsplatsstationer med intelligenta bildskärmsterminaler, dels för resursstationer omfattande skivminnen, dator med databassystem och skrivarestationer med en eller flera skrivare, samt dels för kommunikationsfunktioner såsom lokalbussystem (ERIBUS), kommunikationsstation (ERIGATE) och nödvändiga gränssnittanpassningar.

Användningsexempel för ERITEX inom ett företags text- och datakommunikation är den nya tjänsten **TELETEX**, ordbehandling och textredigering samt administrativ databehandling (ADB). Funktioner för meddelandehantering kan anslutas till ERITEX-systemet. Genom integrationsmöjligheter med LMEs nya privatväxlar kommer marknaden att kunna erbjudas ett totalsystem för kommunikations- och informationstjänster för framtidens kontorsmiljö.

Internationell mjukvarukris

Utveckling och underhåll av **Programvaran** är ofta ett stort problem för kunder som skaffat datakommunikations- och informationssystem. Det talas ofta om en internationell mjukvarukris. LME kommer därför att lägga stor vikt vid att också kunna erbjuda kunderna paketerad programvara samt konsult- och servicetjänster inom ADB-området. Genom den egna stora datacentralen och utvecklingen av de datorstyrda telestationerna (AXE) har LME en mycket omfattande erfarenhet inom programvaruområdet.

Vidare kommer LME genom den nya divisionen att expandera inom detta område genom samarbete med andra företag. Ett exempel härpå är aktieförvärvet i företaget AU-System Network AB, vilket är ett programvaruföretag med datakommunikation och distribuerad databehandling. Se även sidan 2!



Vid "LM Ericssons Högskoledag" på LME/HF i Stockholm gjorde man också ett studiebesök på Elektronikfabriken i Älvsjö. Lars Jaensson (X/GteC) demonstrerar ett kretskort för fr v Gunnar Markesjö (Tekniska Högskolan i Stockholm), Roland Malvén (Chalmers) och Eskil Johnsson (Chalmers). I bakgrunden LMEs biträdande produktionsdirektör Sture Edsman. Foto: Leif Möller.

Professorer och lärare imponerade av vår teknik

Kännedomen ute i samhället om LM Ericsson och vad vi arbetar med idag borde kanske kunna vara bättre — även på akademisk nivå. Så resonerade i varje fall vår tekniske direktör Gösta Lindberg och tog initiativet till vad som fick namnet "LM Ericssons Högskoledag".

Till den första "Högskoledagen" den 30 september inbjöds professorer och lärare vid institutioner, som bedriver undervisning och forskning i ämnen som är i högsta grad aktuella för LME.

Ett drygt 50-tal gäster mötte upp från Tekniska Högskolan i Stockholm, Chalmers i Göteborg, Tekniska Högskolan i Lund, Tekniska Högskolan i Linköping samt från Uppsala universitet.

De intresserade och lärda inbjudna representerade de flesta ämnen från talöverföring och datorteknik till fasta tillståndets fysik och tillämpad elektronik.

Det välmatade LME-programmet, som givetvis helt dominerades av elektroniken, omfattade rubrikerna "Komponenter", "Systemkonstruktion", "Tillverkning", "Teletekniken i framtiden" samt "Krav på framtida civilingenjörer". Dessutom gjordes

ett studiebesök ute på Elektronikfabriken i Älvsjö. I övrigt höll man till i LMEs Infocenter på HF.

Föreläsare, förutom TD Gösta Lindberg, var RIFAs VD Stig Larsson, Göran Norrman chef för LME Design Center, Carl Göran Larson (XsU), Eva Salomonson (X/UdC — enda kvinnan i församlingen!), biträdande produktionsdirektör Sture Edsman samt Jöns Ehrenborg (Dkm).

Lärarna och professorerna var över lag nöjda med sin dag på LM Ericsson och ansåg besöket värdefullt.

— Framför allt blev många klart överraskade av att LME ligger så långt framme i teknikhänseende, omtalar Jöns Ehrenborg.

— Jag tror också det är viktigt att på detta sätt informera om att LM Ericsson följer med i tiden. Lärarnas uppfattning om LME påverkar självklart de nya civilingenjörernas inställning.

"LM Ericssons Högskoledag" blev alltså en klar framgång och allt talar för att den kommer att upprepas om något eller några år.

Den livligaste diskussionen under "Högskoledagen" uppstod då man dryftade ämnet "Krav på framtida civilingenjörer".

Göran Hannerz

Kungligt hos Thorsmans



Under sin Eriksgata i Södermanland besökte kungaparet Thorsmans i Nyköping.

Visningen som varade ca en halv timme koncentrerades på de två nya produkterna "TORSTOP" och "T-PLUS", som båda befinner sig i introduktionsstadiet.

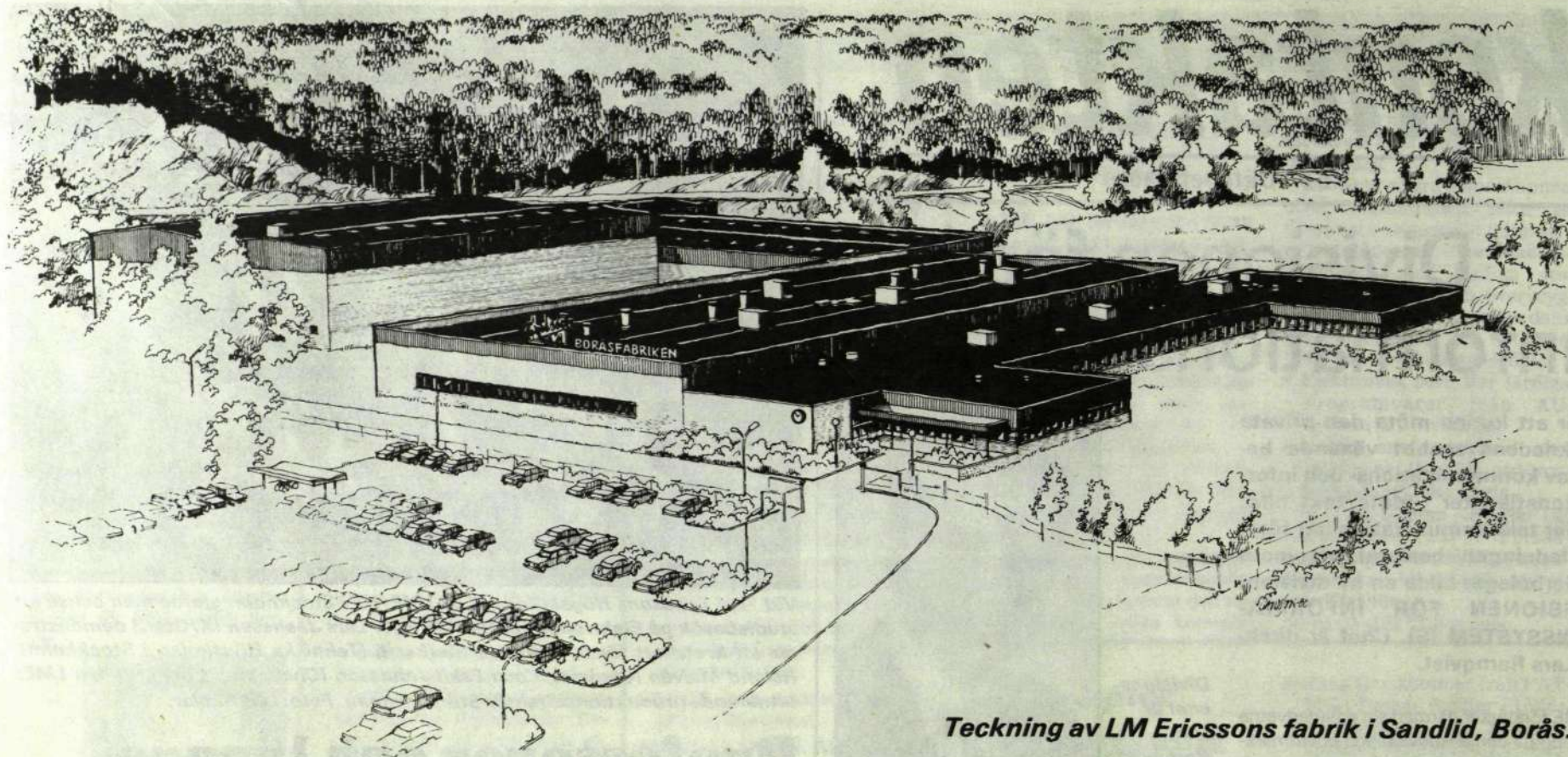
Drottningen samtalar här med Ingrid Gullberg vid monteringslinan för T-PLUS.

KONTAKTEN kommer i novembernumret att närmare presentera företaget, som våren 1978 flyttade in i en nybyggd anläggning inom industriområdet Arnö intill vägen mot Oxelösund.

S/Y FLYTTAR TILL NY UTGÅRD

Tre avdelningar inom S-divisionen har fått beteckningar, nämligen S/Y (data-transmission), S/N (privata datanät) samt S/T. Till den senare har enheten "Speciella projekt" (Dtk) överförts.

Tills vidare är divisionen placerad på TN, utom S/Y som i mitten av november flyttar till Mejerivägen 9 i Liljeholmen. Det är en ny utgård med beteckningen LH, som omfattar två våningar i ett nybygge.



Teckning av LM Ericssons fabrik i Sandlid, Borås.

Regnigt 10-årsfirande i elektronikens tecken

BORÅS (KONTAKTEN). Det var 1622 som Borås fick sina stadsprivilegier av Gustav II Adolf. Syftet med att grunda staden var att man ville reglera den redan då mycket blomstrande gårdfarihandeln i Sjuhäradsbygden i söd-

ra Västergötland. Under senare delen av 1800-talet växte Borås ut till en viktig järnvägsknutpunkt och till Sveriges största textilindustri distrikt. Hit till postorderhandelns huvudstad vid Viskan kom L M Ericsson på västkanten 1970.

Ett regnigt men lyckat 10-årsjubileum i form av "öppet hus" med företagsvisning arrangerades vid Boråsfabriken lördagen den 13 september nu i höst. Uppslutningen blev över hövan och drygt 600 besökare räknades in. På programmet fanns visning av fabriken, en lekhörna för barn, filmföreläsning, demonstration av produkter i drift, utställningar samt förplägnad i matsalen.

Ett uppmärksammat "Tuff-Tuff-tåg" inhyrt från Boråsparcken körde rundor runt fabriken i det evinnerliga regnet, som skrämde bort många barn från att åka med.

Festligheterna inleddes redan på fredagen då MI-orkestern från Mölndalsfabriken spelade under lunchrasten. Vidare hade man då besök av LM-are — de flesta från Örebrofabriken — som var med och hjälpte boråsarna med igångsättningen för 10 år sedan.

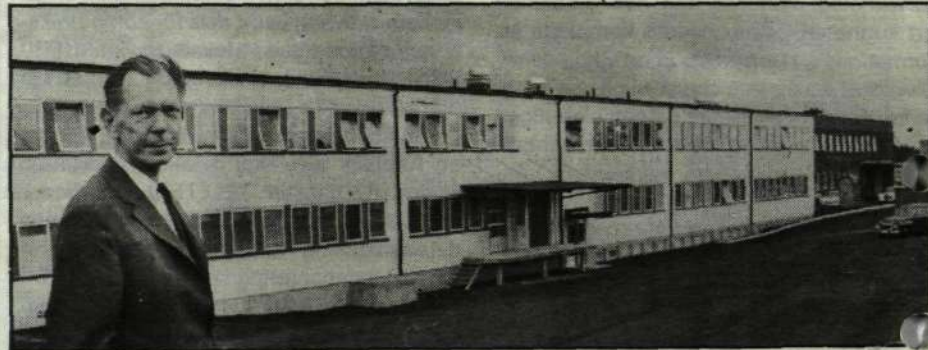
Och så en återblick över vad som hänt och skett vid LM Ericsson i Borås sedan starten.

Filial till Örebro

Det hela började som sagt 1970 med att man etablerade sig i konfektionsföretaget Magnis lokaler. Boråsfabriken startades som en filial till Örebrofabriken.



I konfektionsföretaget Magnis lokaler återfanns LM Ericssons Boråsfabrik från 1970 och fram till utflyttningen till nya fabriken i Sandlid.



1971 i augusti flyttade LM Ericsson i Borås en del av sin tillverkning till industrihotellet i Brämhult. I förgrunden platschef Åke Elmquist, som basat för LME i Knallestaden alltsedan starten för 10 år sedan.

Till en början siktade man på en personalstyrka på ca 150 anställda. En målsättning som snabbt ändrades till 300 personer.

Boråsare som var intresserade av jobb eller att byta jobb kallades till information om reläsatstillverkning. För det var främst det man skulle syssla med. Bra hjälp fick LM Ericsson också av Borås kommun.

Boråsfabriken växte hastigt. Man var uppe i 492 anställda redan ett år efter starten. Mer och mer fick LM-arna i "Knallestaden" också att göra — tillverkning flyttades från bl a Karlskrona, Ronneby, Örebro och Ingelsta till Borås.

Lager till Borås

Företagshälsovården och före-

tagsnämnden drog igång sitt arbete 1971, likaså korpidrotten och skyddskommittén. Beslut fattades samma år om att förlägga en lagerdel till Borås för att avlasta Centrallagret i Huddinge.

LMEs dotterbolag SRA och dess verkstad i Kumla hade selsättningsproblem 1972 varför viss kabeltillverkning då överflyttades från Borås till Kumla.

Boråsfabriken fick dela med sig ytterligare av tillverkningen till andra LME-enheter 1973, men stödleveranser till Brasilien medförde produktionsökning på reläsatssidan.

Byggandet av den nya LME-fabriken i Borås ute i Sandlidsområdet vid Göteborgsvägen påbörjades också 1973.

En stark expansion upplevde fabriken 1974, då man nyanställde ca 100 personer. Totalt hade då LM Ericsson i Borås 615 anställda — en rekordsiffra som aldrig överträffats sedan dess.

Nya fabriken

Inflyttningen i den nya Sandlidsfabriken på 14 000 m² genomfördes 1974—75. Nu var det mesta samlat under ett tak. Tidigare hade LME i Borås haft lokaler på som mest 13 olika ställen!

Till en början var det litet si och så med kollektivtrafiken ut till Sandlidsområdet. Det fick många LM-are uppleva. Men numera fungerar bussförbindelserna bra.

Den första känningen av den nya tekniska utvecklingen fick LM-arna i Borås 1975. Beställningsgången på konventionell telekommunikationsutrustning, bl a reläsatser, minskade kraftigare än beräknat. Och tvärtom var det med elektroniken.

Omställningen till den nya tekniken hade börjat med därtill hörande utbildning och därav följande omplaceringar.

Boråsfabriken som tidigare uteslutande ingått i planeringsområde V (elektromekniken) delades 1976 upp på två planeringsområden, nämligen V och Z (AXE-elektroniken). Dessutom började man nu med legoarbeten för MI-divisionens i Mölndal räkning.

Monteringen av reläsatser upphörde i Borås samtidigt som spoltillverkning startades. Övergången till den nya tekniken gick snabbare än man räknat med. Antalet anställda var 511 personer.

Som alla andra av moderbolagets fabriker drabbades även Borås 1977 av korttidsvecka på kollektivsidan. Veckans femte arbetsdag utnyttjades till utbildning. Denna neddragning av produktionen pågick under 20 veckor.

Till MI-divisionen

Tillverkningen kom alltmer att inriktas för MI-divisionen. Bl a övergick man i större omfattning till produktion av radaranläggningar. Tillverkningen av BDH-stativ upphörde.

Den första januari 1978 övergick så Boråsfabriken helt till MI-divisionen. Man gjorde — och gör fortfarande — kretskort, kablage, montering och provning av stativ till radarn UAR 1021.

Beslut fattades om investeringar för ca 2,5 miljoner kronor främst då avseende LPA, helautomatisk virmaskin samt ombyggnad av lödmaskin.

En första information lämnades om den kommande tillverkningen av automatisk tågkontroll ATC, ett system som omfattar lok- och spårutrustningar för SJ.

Nyanställningar

För att klara av tillverkningen



Göran Ödman är Verkstadsklubbens ordförande vid Boråsfabriken. Han har varit med om två omställningar på fabriken — först till AXE-elektronik och nu senast till MI-produktion.



Trots regnvädret tog många vara på möjligheten att se den MI-tillverkade PS 70 "Giraffen" i drift. En mobil radarstation.



Tillverkningschef John-Gunnar Silén med en mekanisk reläsats i händerna. Den elektroniska efterföljaren ligger framför på bordet.

av Mini-Link måste en viss nyanställning ske vid fabriken under 1978.

Den sista reläsatsen vid Boråsfabriken tillverkades 1979.

Samtidigt började Boråslagret en lagerminskning, som innebar att man för första gången på flera år kom ned under 100 miljoner



I samband med 10-årsjubileet hade en grupp gamla LM-are, som hjälpte Boråsfabriken i starten, inbjudits. Här informerar VmC Sundberg (tvåa fr v) om den nuvarande tillverkningen. I gruppen märks bl a Lasse Orrvik och P-O Pettersson från Örebrofabriken och Jack Grönqvist från Ingelsta. Damen längst till vänster är Anita Nilsson, tidigare på ÖR men nu på LME/HF.



Förman Karl-Gustav Gusténus på Vt 766 demonstrerar kabeltillverkning för intresserade besökare.



Pirjo Saaristo, Vt 760, och Kaj Andersson med barn låter sig väl smaka i matsalen efter rundvandringen i fabriken.



Förman Barthold Smith (längst till höger) berättar om tillverkningen av UAR 1021 (förbindning av radar) på Vt 759.

kronor i lagervärde.

I dagsläget finns det inte någon "gammal" tillverkning kvar, utan Boråsfabriken är helt omställd till MI-produktion.

Hösten 1980 hade man 430 anställda varav 375 arbetare och 55 tjänstemän.

Jubileumsfirandet med "öppet

hus" på fabriken blev trots regnet en klar succé. Det kunde alla inblandade parter konstatera. Och det hela uppmärksammades naturligtvis även av den lokala dagspressen.

Text: Göran Hannerz

Foto: Ari Petroff

Teckning: Lars Davidsson

— Ända sedan industrirevolutionen har tekniken gått före människan. Dataindustrin är inte annorlunda. Visst finns det risk att människan glöms bort, säger Lars Ekström vid LM Ericssons Avdelning för databehandling i Stockholm.

Vi har fått ett nytt samtalsämne — datorer. Datorer på kontoret, i snabbköpet, på resebyrå, hos myndigheterna. Debatten rör sig såväl kring säkerhetsaspekter, nationella och personliga frågor som kring arbetsmiljön.

Ett dominerande inslag i den nya datortekniken är bildskärmsterminalerna vilka expanderar kraftigt. Så kraftigt att man inte riktigt hinner med att få kunskaper om hur tekniken ska anpassas till människans fysiska och psykiska förutsättningar. På en arbetsplats spelar där arbetsgivare, fack och företagshälsovård en stor roll. Det är viktigt att inte glömma bort människan, inte låta tekniken ta överhand. Men ändå rationalisera.

KONTAKTEN har med stort mod givit sig in i denna datordjungel för att försöka belysa arbetsmiljöfrågorna kring bildskärmen på LMEs huvudanläggning i Stockholm. Reportaget fortsätter i kommande nummer där vi bl a får höra vad fackklubbar och anställda har att säga.

6 000 bildskärmar hos LME om fem år

• I mitten på 70-talet fanns det ett par hundra bildskärmar för administrativ och teknisk databehandling vid LM Ericsson i Stockholm och på landsorten.

• Vid det här årets slut kommer företaget att ha 1 500—2 000 bildskärmar.

• Prognosen för 1985 pekar mot en ökning till 6 000 bildskärmar.

Explosivt område

— Det här är ett explosivt område och det är ytterst svårt att få en inblick av det hela liksom att klart definiera arbetsuppgifterna, fortsätter Lars Ekström.

Själv kan han endast svara för bildskärmar som används för programutveckling och administration, vilka dominerar i antal. Men hur många bildskärmar det finns på laboratorier, verkstäder och hos LMEs egna produkter vet han inte.

— Men vi förbereder en total inventering.

Idag har LME nära 1 600 bildskärmar i drift inom administration och programutveckling. Därtill finns det ca 100 specialskärmar för dataregistrering. Av det totala antalet finns nära 500 på landsorten. De flesta är kopplade till centraldatorn i Älvsjö, resten är anknutna till lokala datorer i t ex Karlskrona och Mölndal.

Det finns många olika märken på bildskärmar, men Alfaskop är det klart dominerande. Övervägande delen av skärmarna (60—70 procent) hyrs in.



Lars Ekström och Kjell Rastborg.

— Prognosen är ganska kraftig, kommenterar Lars Ekström på Avdelningen för databehandling vid moderbolaget i Stockholm.

Sedan 60-talets slut då företaget införde de första bildskärmarna för programutveckling har kurvan ständigt pekats uppåt.



En av företagshälsovårdens första "bildskärmspatienter" med nack- och ryggbesvär i mitten på 70-talet. Den gamla besöksstolen ger inget stöd för ryggen. I birst på avlastningsstol måste kvinnan ha påmen i knät; hon kommer inte intill bordet och sitter framåtböjd. Avståndet till skärmen är för långt. De bländvita väggarna mot den mörka bildskärmen anstränger ögonen.

Dator på gott och ont

Fler män än kvinnor

Vid LME arbetar fler män än kvinnor med bildskärmar. Det är tvärt emot landet i övrigt. Få företag har en sådan stor kontakt med datorer som LME och arbetsuppgifterna är därför generellt uppdelade efter kön. På teknikersidan arbetar männen med programutveckling av databaserade telefonväxlar typ AKE och AXE. Inom administrationen finns de kvinnliga kontoristerna.

Idag delar i snitt fem personer på en bildskärm. Utvecklingen går mot en på två anställda, med bildskärmen på rullbord.

Nackbesvären ökar

— Terminalarbetet är inte skadligt för människan, men ett oavbrutet arbete vid bildskärmen kan definitivt bidra till att hon mår sämre.

Det säger Elisabeth Melin, sjukgymnast vid LM Ericssons företagshälsovård i Stockholm.

För några år sedan blev företagshälsovården uppmärksam på de fysiska problemen kring terminalarbetsplatserna, i anledning av det ökade antalet patienter på sjukgymnastiken. Arbetsplatsbesök visade att terminalerna var felplacerade och belysningen otillfredsställande. Personer med dubbelslipade glasögon fick problem p g a dålig arbetsställning.

— Datorutvecklingen kom så snabbt. Det var nytt och spännande och man lade inte ned så mycket bekymmer var skärmarna skulle placeras, säger Rolf Meyerhoff, skyddsingenjör vid LME.



Elisabeth Melin och Rolf Meyerhoff.

— Datorutvecklingen kom så snabbt. Det var nytt och spännande och man lade inte ned så mycket bekymmer var skärmarna skulle placeras, säger Rolf Meyerhoff, skyddsingenjör vid LME.

Företagshälsovården startade då en kurs, främst för arbetsled-

— Men tekniker som arbetar med programutveckling kommer definitivt att ha en egen bildskärm om tio år, tror Kjell Rastborg, som arbetar med skyddsfrågor vid moderbolaget.

Det har de anställda vid Koncernköpet (Dpi) haft sedan några år tillbaka.

— I framtiden blir det som med telefoner; mellan varven gör man annat arbete. Arbetsuppgifterna får nya funktioner. Istället för att t ex sända ett meddelande via internposten, skickar man iväg det via datorn, skriver brev via datorn osv, slutar Lars Ekström. ■

ningen, för att få upp intresset för arbetsplatser kring bildskärmarna.

Någon totalundersökning av patienter med bildskärmsarbete finns inte.

— Vi har tyckt det vara viktigare att satsa på information, menar Elisabeth Melin.

Fler patienter

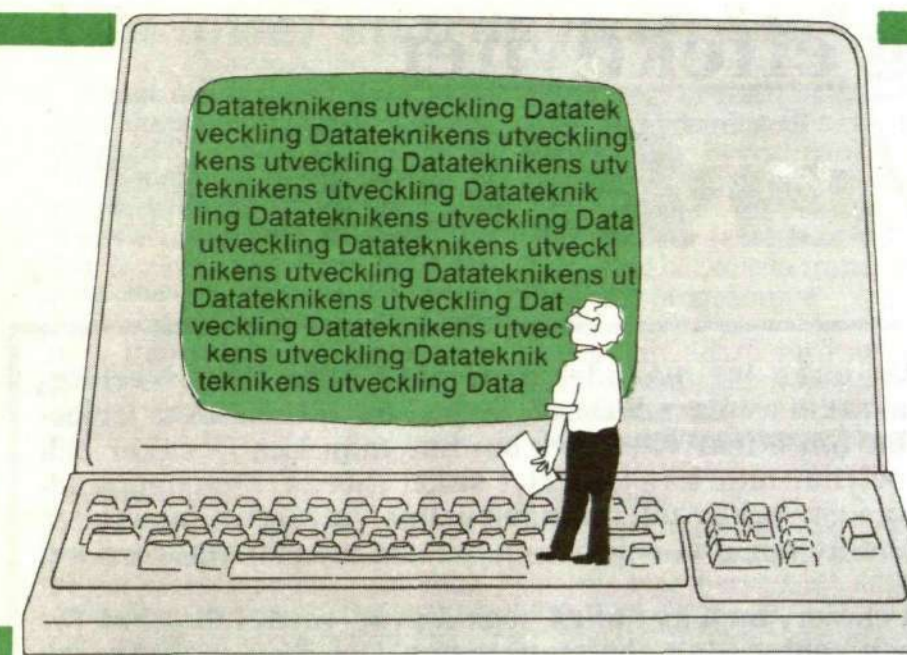
— För sju år sedan gjorde vi en undersökning av alla våra patienter för att titta på sambandet skada—arbetsplats. Bland tjänstemännen dominerade kvinnorna. De hade då stansarbeten, men problemen är likartade med dagens datorer. Vi tycker att antalet patienter med nack- och skuldrorbesvär ökar, och vi kan skönja att det kommer att medföra problem. Men om det har något samband med bildskärmsarbete vet vi inte.

— Långt ifrån alla terminalanvändare kommer till oss. De unga, välutbildade systemmännen som är intresserade av sitt jobb och har arbetsmotivation kommer ju inte. De förbiser det negativa med det positiva.

De vanligaste fysiska besvären vid arbete med bildskärm är värk i ögon, nacke, skuldror, armar och rygg. Ögonbesvären ger en känsla av att man har "grus i ögonen".

Inte farligt

— Bildskärmsarbete är krävande för ögonen — men absolut inte



farligt, påpekar Arne Elfström, optiker vid LME.

Besvären beror bl a på fel synavstånd till skärmen, otidlig text, flimrande bild, reflexer i bildskärmen och på tangenterna, för starka lampor och felaktiga glasögon. Läsavståndet är normalt sliande för läsavstånd på 30—40 cm medan bildskärmen ofta placeras 50—70 cm från ögonen.

— Äldre människor med dubbelslipade glas får det också besvärligt. Där går företaget in och ersätter med nya specialglas, säger Arne Elfström och passar på att berömma LME för att ha en bra förebyggande vård jämfört med andra företag.

— Ja, många företag ser till att folk får nya glasögon och sedan tror de att allt är frid och fröjd.

Orsaken till kroppsbesvären kan bl a ligga i en olämplig arbetsstol som inte går att justera, felaktig höjd på skrivbordet, tangentbordet och bildskärmen eller felaktig läsvinkel till skärmen.

— Vi är inte skapade att sitta helt still. Det gäller att göra ett stillasittande arbete mer omväxlande. Det är det stora problemet med bildskärmsarbete; de anställda kan inte ändra sin arbetsställning och det blir en statisk (stillastående) belastning på kroppen, säger Elisabeth Melin.

Pausgymnastik

Människor med stillasittande arbete, som till största delen styrs av maskiner, har möjlighet att delta i LMEs pausgymnastik. F n håller ett 40-tal grupper igång efter instruktioner från företagshälsovården.

— Intresset är större på kontorsidan och kvinnorna är i kolossal dominans. Men hur många av deltagarna som arbetar vid bildskärm vet vi inte, säger friskvårdskonsulent Hans Johansson.

Vid arbetsplatsbesök har alltså främst den fysiska miljön studerats.

— Den psykiska känner vi inte till, säger Rolf Meyerhoff.

Nytt projekt

Kontorens skyddskommitté har just startat ett projekt för att undersöka tjänstemännens psykos-

ciala arbetsmiljö i allmänhet. Som ett delprojekt ingår även en liknande undersökning av terminalanvändare, men den har ännu inte kommit igång.

Att det finns risk för psykiska problem är företagshälsovården på det klara med. Arbetena kan bli mer rutinbetonade, monotona och nedvärderas genom att kvalificerade uppgifter försvinner. Minskad kontakt med arbetskamrater kan leda till isolering. De oregelbundna svarstiderna från datorn och systemavbrotten kan stressa personalen.

Redan nu ser företagshälsovården en negativ inställning och en rädsla inför bildskärmar hos de anställda.



Arne Elfström och Hans Johansson.

Dataskräck

— Det finns en dataskräck bland LM-arna. Men skrällen sitter oftast i att man är rädd för att göra något fel med maskinen så att den går sönder, säger Rolf Meyerhoff.

— Medelålders personer som arbetat med konventionella system är litet skrämde inför tanken på bildskärm. För tekniker däremot är bildskärmen något naturligt, menar Kjell Rastborg.

Många terminalanvändare är oroliga för att terminalen kan avge någon farlig röntgenstrålning. Mätningar vid statens strålskyddsinstitut har emellertid inte kunnat påvisa någon sådan strålning. På arbetarskyddsstyrelsens arbetsmedicinska avdelning har man också undersökt om skärmarna avger ultra-violet strålning. Ingenting har kunnat registreras.

— Folk har skrämde med att bildskärmsarbete är farligt. Men då måste man peka på vad som är farligt och det har man ännu inte kunnat göra, avslutar Arne Elfström.

Kommunikationen mellan människan — terminalanvändaren — och datorn går via en dataterminal. Terminalen består av en inmatningsdel till datorn — tangentbord — och en utmatningsdel från datorn — skrivare eller bildskärm. Med bildskärm menas en skärm där bokstäver, siffror och tecken presenteras. Principen bygger på TV-rörstekniken (CRT = Cathode Ray Tube-teknik). Bildskärmsterminalerna delas in i olika grupper beroende på egenskaper och utgör den övervägande delen av alla dataterminaler i Sverige.

Antalet terminaler växer i lavinartad takt på våra arbetsplatser. Hur stor tillväxten är finns det inga säkra uppgifter på. Enligt en uppgift från 1976 fanns det då 5—6 000 terminaler i Sverige. En uppgift från 1979 nämner siffran 50 000 för det året med en prognos för 80-talet på över 100 000 terminaler i Sverige.

Definitionsbegreppen inom det här området hinner inte riktigt med utvecklingstakten och är ännu så länge rätt luddiga. Någon allmänt accepterad standard för klassindelning och terminologi finns inte. Den ovan nämnda definitionen av t ex bildskärm används av Arbetarskyddsstyrelsen. Standardiseringskommissionen i Sverige (SIS) har däremot föreslagit följande definitioner:

- Dataskärm — visar en icke permanent bild av data.
- Alfanumerisk dataskärm — visar data endast i form av tecken.

- Grafisk dataskärm — visar data i form av bilder.

Definitionen bildskärm förekommer emellertid i dagligt tal och det kan ta tid innan SIS standard börjar användas.

Arbetsplatsen

Det finns många rekommendationer på hur arbetsplatsen ska se ut. Så också på LME. De första ordentliga terminalarbetsplatserna kom till företaget för sex år sedan. Dessförinnan kunde man inte ens justera höjden på skrivbordet. Idag ska varje terminalarbetsplats utformas för sitt ändamål med utgångspunkt från den individ som sitter vid bildskärmen.

mens bildrör. Lamporna får inte spegla sig i bildskärmen.

- Fönsterljuset måste kunna dämpas med persienner eller gardiner.

- Väggarna bör helst inte vara bländande vita utan brunbeige eller varmgrå.

Rekommendationerna finns sammanfattade i "LMEs standard för terminalarbetsplatser", som kan beställas från LME/HF/Int.

Under årens lopp har LME tagit fram olika hjälpmedel vid bildskärmsarbetet. En LM-anställd tog bl a fram handlovsstödet, reflexskyddet togs fram efter en förebild vid televerket och en engelsk grundmodell av manuskriptställare vidareutvecklades vid företaget.

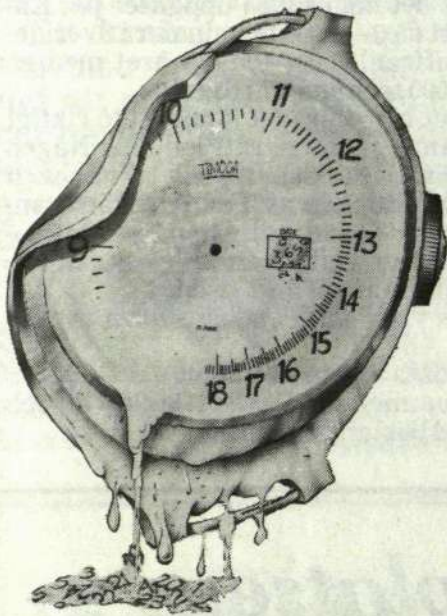
606358/15 — Lena Fieber



En modern terminalarbetsplats med den nya bildskärmsmodellen av märket Alfaskop. Alla hjälpmedel är inbyggda; bländskydd som hindrar reflexer i skärmen, handlovsstöd som utgör en del av det lutande och reglerbara tangentbordet och sockel som ger rätt höjd och vinkel på bildskärmen. Bordskivan har ingen sarg och är därmed tunnare. Både bordet och stolen går att reglera för att passa olika människor. Lägga märke till koncepthållaren. Foto: Bo Binette.

Ett program för personlig effektivitet

Vilja Välja Verklighet



NÄR BLIR DU OFFER FÖR OMSTÄNDIGHETERNA?

Energien är vår resurs

"Jag hinner inte. Jag har inte tid!" Stämmer detta? Och är det meningsfullt, att se på problemet som tidsbrist?

Vi har 168 timmar per vecka. Av dessa sover vi cirka 50, kvar finns 115–120 timmar att fördela mellan arbete, familj, kultur, motion etc. Det är alltså rätt mycket tid, vilken vi inte kan förändra storleken av. Vi får ingen vecka med 170 timmar, hur vi än klagat eller anstränger oss.

Egentligen är det ju inte tiden, som är vår resurs — utan vår egen energi.

Ta exemplet då du är sjuk med hög feber. Du har "all tid i världen", men ändå kan du inte utföra något produktivt, därför att din energi går åt till att bekämpa sjukdomen.

Vi förbrukar till vardags en stor del av vår energi i onödan. Vi jobbar fel, vi har oklara mål, vi stressar och vi oroar oss för att inte hinna med etc. Att se på tidsproblemet som ett energiproblem till följd av energislöseri är meningsfullt. För då kan vi göra något åt det!

Ett 25-tal grupper

Det här är tankar som förs fram i träningsprogrammet om personlig effektivitet, vilket just nu genomförs av ett 25-tal grup-

Ett träningsprogram som tar cirka tre månader benämnt "Vilja Välja Verklighet", efter en bok med samma namn av Lars Wiberg, är just nu aktuell inom Ericssonkoncernen. Det hela handlar om effektivitet, dvs om hur man kan få saker och ting gjorda på ett bättre sätt, och hur man kan få bättre saker gjorda. Men det handlar också om att vara människa i en verklighet, antingen denna verklighet innehåller arbete eller privatliv. Den handlar om mål och om enkla sätt att rationalisera sin verksamhet.

Programmet vänder sig till chefer, men är i allra högsta grad värdefull också för människor inom verkstäder och kontor utan chefsfunktioner. Och som sagt idéerna kan tillämpas också inom privatlivet.

Initiativtagare till träningsprogrammet är LMEs utbildningschef Bertil Malmport och närmast ansvarig för uppläggning och genomförande är Lennart Hansson (Dkkt) med hjälp av bl a Elisabeth Lindin (Dkkt).

per chefspersoner inom LMEs avdelningar P, L, Xs, X/A, X/K, X/M, X/T samt X/H inom stockholmsområdet samt LMEs fabriker i Borås, Ingelsta, Karlskrona, Mölndal och Östersund. Dotterbolagen ELLEMTel (EUA/Y), LM Ericsson Telemateriel (LMS/IP) samt delägda EBN i Norge finns också med bland deltagarna.

Nya grepp

Träningsprogrammet är intressant, inte bara för att budskapet är nytt utan även för att metoden i träningen innebär ett nytt grepp.

Man kan leda en häst till vattnet, men inte tvinga den att dricka. Förutsättningen för att delta i programmet, är att problemet upplevs samt att man vill och bestämmer sig för att göra något åt det. Drivkraften är således det egna engagemanget.

Då det är fråga om att ändra vanor — i det här fallet arbetsvanor — krävs en längre och djupare påverkan än vad t ex en vanlig tvådagarskurs kan åstadkomma.

Tiden är en viktig komponent om man verkligen vill åstadkomma en förändring. Därför sträcker sig programmet över en längre tidsperiod på 2–3 månader med daglig träning av någon aktivitet, vilken är direkt knuten till de ordinarie arbetsuppgifterna.

"Det krävs två för att se en". Problemet sitter antagligen så djupt, att man behöver vara minst två som stöttar varandra och kanske även skapar ett tryck att fullfölja impulser som uppstår efterhand. Därför bildar man mindre grupper, vilka träffas regelbundet några timmar under träningsperioden.

Sex video-filmer med olika teman

Den som har "ont om tid" måste ha ett lätt tillgängligt material. De informativa inslagen finns därför på video i form av sex filmer, vilka tar upp olika teman såsom "Att vara offer för omständigheterna", "Att undvika — och att ta sig ur", "Avspänning — hur känns det?", "Göra rätt saker" och "Om effekter, misslyckanden och nederlag".

Filmerna ser man under mötena och använder då en arbetskalender som kommenterar filmerna och ger anvisningar för mötena. Det finns också instruktioner för den enskilda träningen.

Grupperna driver således själva sin träning inom ramen för programmet, när de vill och nästan var de vill. Totalt genomförs sex möten med träning emellan, och det innebär en "kurslängd" på cirka 3 månader.

Ambitiös uppföljning

Det är inte så vanligt att man en tid efter en utbildningsaktivitet försöker ta reda på vilka förändringar deltagarna uppnått. Oftast nöjer man sig med att t ex vid kursslutet fråga om värdet av kursen. Här har man dock gjort en ambitiös uppföljning.

De som deltog i det första träningsprogrammet, som startade för ungefär ett år sedan, fick cirka fem månader efter starten besvara ett frågebatteri på omkring 70 frågor om träningsprogrammet och resultatet. Av totalt 78 deltagare svarade 74.

• **Omkring 80 procent anger, att deras medvetenhet om de problem som behandlats har ökat.**

• **Omkring 40 procent säger att deras attityder förändrats, när det**

Text: Lennart Hansson och Bert Ekstrand. Illustrationerna är tagna ur instruktionsboken "Vilja Välja Verklighet", vilken används som arbetskalender vid träningsprogrammets lektioner



Tiden är en fast resurs. "Ont om tid" är därför en dålig problembeskrivning. Det finns inga fler dagar . . .

gäller arbets- och livsmål samt ledarskap.

• **Omkring 70 procent menar, att de förändrat sitt sätt att agera och handla i vardagslivet.**

Med tanke på att insatsen är 10–12 timmars gruppmöten och individuell träning, parallellt med och som en del i arbetet, får resultatet anses tillfredsställande.

Varför lyckas då inte alla att förändra sig? Antagligen är svaret, att alla inte vill ändra sina kanske under många år inlärdas arbets(o)vanor. Dessutom — hade alla förändrats — hade det kanske varit frågan om indoktrinering. Träningsprogrammet syftar istället till att vara en hjälp för människor, vilka vill förändra sitt sätt att arbeta till något bättre.

VILKET ÄR BÄSTA SÄTTET ATT ANVÄNDA MIN TID NU?



Vad anser en träningsgrupp?

Bland deltagarna i förra årets träningsprogram ingick en grupp från LMEs Avdelning för systemkonstruktion (X/M) bestående av chefen Olle Ljungfeldt och sektionscheferna Leif Karlsson, Bo Langemark, Åke Persson, Karl-Axel Sone samt Lars Wahlgren. Nu snart ett år efteråt har Lenart Hansson på Utbildningsavdelningen (Dkt) frågat dem vad de fått ut av "Vilja Välja Verklighet".

Leif Karlsson

Problembeskrivningen var mycket skickligt gjord. Man kände verkligen igen sin egen situation; flera bollar i luften samtidigt, svårt att varva ned etc.

Utdelningen blev kanske inte så stor, då många av åtgärderna som rekommenderades redan var införda. En bra sak var att jag numera lägger ett längre sammanhängande arbetspass på morgonen.

Jag tror, att det här skulle vara till nytta för gruppcheferna, och jag tänker jobba igenom det tillsammans med dem så fort som möjligt.

Karl-Axel Sone

Någon förändring i mitt totala arbetsresultat kan jag inte se, och det är trots allt det som räknas.

Kursen har dock gett en hel del. Jag sätter av tid att fundera på mål, ser på lite längre sikt, prioriterar. Jag fick lära mig att rå på "lydnadsreflexerna" och säger oftare nej nu, är alltså mera realistisk.

Men främst har jag fått en ökad medvetenhet om frågorna. Så är jag numera t ex mer vaken för att respektera andras tid.

Olle Ljungfeldt

Nu har jag börjat med en "göra-lista". Redan tidigare antecknade jag löpande åtaganden i en bok som ett stöd för minnet. Därifrån för jag nu över i prioriteringsordning det jag ska göra de närmaste dagarna till "göra-listan".

Jag har lärt mig att ställa om mellan arbete under störningar utifrån och koncentrerat arbete. Nu gör jag eget sammanhängande arbete direkt på morgonen istället för som tidigare sent på dagen.

I samband med programmet

började vi ta fram verksamhetsmål för avdelningen, såväl kvalitativa som övergripande. Målstyrningen har jag haft i mig sedan tidigare. Så det var inget nytt. Det var faktiskt en tillfällighet, att vi började ta fram mål vid tiden för programmet "Vilja Välja Verklighet".

Bra har vidare varit att vi genom kursen stimulerats att öppet diskutera arbetet tillsammans. Det förutsätter dock ett bra "klimat" i gruppen — ingen distans mellan oss.

Programmet ställde krav på deltagarna. Därför är det viktigt att man är beredd att satsa på det.

Bo Langemark

Jag hade redan stött på Lasse Wiberg och hans budskap på en kurs hos Institutet för Företagsledning (IFL). När vi skulle börja med träningsprogrammet — och jag fick boken i min hand — så var det mycket givande. Att jag läst boken, träffat och hört Lasse gjorde att jag upplevde videofilmerna som något av en repetition.

Medvetenheten om sambandet mellan att kunna prioritera och ha mål är en viktig del. Följer man träningsprogrammet och jobbar med det kan man inte undvika att öka sin medvetenhet.

Jag kommer att läsa boken minst en gång om året för att hålla kvar medvetenheten och jobba vidare. Det rekommenderar jag andra också att göra. För hur det än är, så har saker och ting en förmåga att sjunka undan efter ett tag. Och man hittar alltid något nytt i Lasse Wibergs bok.

Lars Wahlgren

Jag hade redan innan träningsprogrammet en viss medvetenhet så utgångsläget var väl inte lika lågt som Alvar Bengtssons (chef i kursfilmen "Ont om tid?"). Därför känner jag nog inte heller att "klivet upp" blivit så stort.

Jag förde redan innan programmet en form av "göra-lista". Den är kanske inte så effektiv, men eftersom den listan fungerar bra för mig har jag fortsatt med mitt system.

Jag har blivit mycket bättre på att prioritera för att nå fram mot mina mål. Och det gäller såväl hemma som i jobbet.



I samband med varje vecka återkommande sektionschefsmöten inom LMEs Avdelning för systemkonstruktion (X/M) går man igenom träningsprogrammet. Från vänster ses Lars Wahlgren, Bo Langemark, Karl-Axel Sone, avdelningschefen Olle Ljungfeldt, Jan Du Rietz samt Leif Karlsson. Foto: Leif Möller.

SILVER



LMS-aren Helge Svensson i Göteborg tackar bolagets VD Per-Olof Åkerberg för silverplakett och LM-aktier för 5 000 kronor. I mitten chefen Rolf Olsson. Efter ceremonien bar det av till Nya Ullevi och fotboll!

HELGE SVENSSON

LMS/SV/OIC Plakett
Född september 1919
Anställd 1935

— Jag har alltid trivts på företaget; gott kamratskap, självständiga uppgifter och bra överordnade.

Det säger Helge Svensson hos LM Ericsson Telemateriel AB (LMS) i Göteborg, som mottog silverplakett och LM-aktier för 5 000 kronor i bolagets Telecenter i Göteborg en dag i början av september.

LMS VD Per Olof Åkerberg hade dagen till ära rest ned till Göteborg för att själv överräcka beviset för 45 års tjänst i företaget.

Efter ceremonien begav sig uppvaktningen med festföremålet till Nya Ullevi för att se när Helge Svenssons favoritlag, Göteborgskamraterna, besegrade Öster med 4-1!

Fotboll och handboll har alltid varit Helge Svenssons stora fritidsintressen. Han har alltid funnits på plats då "Blå-vitt" har spelat på hemmaplan. Själv var han aktiv under 50-

och 60-talen då han spelade för företaget.

— Det var matcher i bl a Stockholm och Karlskrona.

Vid 61-års ålder har han nu lagt denna aktiva del av tillvaron på hyllan. Men korpfbollen hängde med till 50-års strecket.

Helge Svensson är född göteborgare. Och han har blivit stan trogen. Efter två år i herrkiperingsaffär började han 1935 som lagerbiträde vid Svenska Radiobolagets filial i Göteborg. Där stannade han till 1943 då han flyttade över till LM Ericssons Försäljnings AB (FÖB) för att ta hand om företagets nya lager i Göteborg. Jobbet innebar också försäljning till installatörer i Västsverige.

— Lagret växte och jag kom mer och mer över på telefonförsäljning, vilket är den intressantaste delen av jobbet, förklarar han.

Idag är Helge chef för materielförsäljningen. Han ansvarar också för regionlagret. Lokalerna ligger i Högsbo industriområde och inom gångavstånd från hemmet.

— Där sparar man mycket bensin!

LENNART ANDERSSON

LME/HF
Vt 363
Född 1917
Anställd 1935
Plakett september 1980



GUSTAV RODNERT

LME/BO
G/XbA
Född 1920
Anställd 1935
Plakett oktober 1980



BENGT-ERIK LINDENBLAD

SRA/KI
Vf 33
Född 1919
Anställd 1935
Plakett september 1980



ERIC RICKMAN

SKV/SG
A/AdC
Född 1922
Anställd 1935
Plakett oktober 1980



Återigen succé för LM-loppet



Starten på Brantbrinks idrottsplats med över 300 löpare var en imponerande syn.

Foton: Karl-Evert Eklund.

Det blev både rekorddeltagande och rekordtid vid koncerttävlingen "LM-loppet" lördagen den 13 september i terrängen mellan Tullinge och Tumba några mil söder om Stockholm. Loppet gick för tredje gång-

en i följd på den 10 275 meter långa banan med start och mål på Brantbrinks idrottsplats.

Totalt kämpade sig 269 deltagare i mål, och det är ett 30-tal flera än i fjol. Ban-

rekordet lyder nu på 36.26 — en förbättring på så mycket som 1,18 minuter. Jan Hjelm från LMEs Dataavdelning i Älvsjö tog därmed rekordet från fjolårssegraren Tor Träskelin på Vt 602 i Bollmora.

I topp redan från början

Molnen hängde hotfullt ovan talltopparna kring idrottsplatsen vid starten klockan 10, när som en våg omkring 300 löpare välldes fram över sandplanen och in i terrängen. Eller rättare sagt de motionslingor som utgjorde tävlingsbanan.

KONTAKTENS utsände stod vid ett mindre motlut några hund-

ra meter från startplatsen och såg med förundran i blick kämpandet om tätplatserna och grunade över hur det skulle gå för startsnabbe Tommy Lindbohm (LME/HF), Frank Pettersson (Televerket), Ingemar Nilsson (LME/HF), Bengt Karlsson (Televerket) och "motionären" Bengt Salomonson (LME/VH).

Jo då, alla hängde med till slutet. Och inte nog med det; Frank

segrade i seniorklassen och Tommy blev trea i samma klass. Han är förfädd av LM-arna som med framgång deltog i Stockholm Marathon. Nu under oktober provar han sina långlöpartalanger på andra sidan Atlanten i New Yorkmaran.

Ingemar sprang på den tredje bästa tiden av alla, 37.43, och det innebar samma placering i den stenhårda klassen yngre oldboys,

där även loppets etta och tvåa återfanns. Bengt Karlsson tog en hedrande 8:e plats i samma klass och Bengt från Signalsystemavdelningen J klarade den dryga milen på 45.33 som gav en 21:a placering i motionsklassen.

Överlägsen ledare vid vätskekontrollen

När knappt fyra km återstod och efter vätskekontrollen var det tunga "Bocken Bruse"-steg över en bro. (Naturskönt belägen längs en trolsk blank näckros-tjärn).

Kännare av banan visste att nu kommer det verkliga lidandet — två på varandra följande motlut av ganska häftigt slag. De som inte kroknot tidigare brukar klara av detta här!

Vem är nr 63, som så suveränt leder med minst 300 meter? Jo, en utomsoknes, Bertil Magnusson från LMEs fabrik i Ronneby och premiärspringare i LM-loppet.

Här har vi segraren, det trodde vi alla supportere på backkrönet. Men vi trodde fel!

Det blev i stället Jan Hjelm, en av LMEs datakillar i Älvsjö. Han låg här tvåa med HF-aren Ingemar Nilsson i hälarerna. Väl framme sågs också veteranen Folke Lundberg från Rifa, fjolårssegraren Tor Träskelin (som slutade som åtta totalt), Johan Linnhag (LME/TN), Sven-Erik Pettersson från LMS och äldre oldboys-favoriten Anders Larsson från SRA i Kista. Han höll lätt loppet ut och segrade i klassen. Tvåa blev televerkets Ansgar



Sture Reslow från Bollmora blev som väntat etta i klassen äldre veteraner med en solklar seger.



Loppets segerherre Jan Hjelm (t v) från LMEs Dataavdelning i Älvsjö kom men en verklig raketspurt och Bertil Magnusson från LMEs fabrik i Ronneby kunde inte svara.



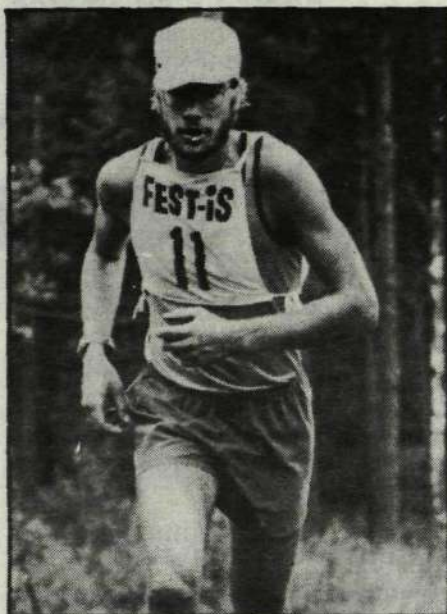
Favoriten bland äldre oldboys SRAs Anders Larsson svek inte. Här hämtar han nummerlapp av Stephan Kullberg (LME/X/Rx) — en f d landslagsman med 400 m som specialitet.



1



2



3



4



5

1) Pirkko Ylijukuri (RIF/Kista) blev tvåa bland damklassens fem flickor. Hon var duktigt trött och det var också Peter Brockman (LME/X/Knk), nia bland äldre oldboys. 2) Sven-Erik Pettersson (LMS/SÖ) körde hårt loppet genom och blev sexa bland yngre oldboys. 3) Två i seniorklassen, efter en televerkare, blev Lars Andersson (LME/X/

Uhe). Bara 5 sekunder skilde dem åt. 4) Motionsklassens triumfator Lennart Isaksson (LME/Jlo) fick en så pass bra tid som 41.25. 5) En favorit som inte svek förväntningarna var "Rifa-gubben" Folke Lundberg, 56 år. Tiden 38.05 räckte till en sjätteplacering totalt.

Agren och trea LMS Rauno Rikkonen. Sören Thure från LME i Söderhamn sprang in på fin fjärde plats.

Veteran från Rifa blev sexa totalt

En annan favorit som inte svek förväntningarna var otrolige Folke Lundberg. Den 56-åriga "Rifa-gubben" triumferade bland äldre oldboys förra året. Nu uppflyttad i veteranklassen vann han före Ingvar Blom (LME/HF) och T-killen Wilhelm Skogsholm. Folkes tid 38.05 gav en 6:e placering totalt. Han slog Ingvar med över sex minuter. Men så är han ju också världsmästare i sin åldersklass!

I klassen äldre veteraner blev det ganska väntat BOs Sture Reslow i topp med tiden 45.08. Tjugonio sekunder senare gick Sture Jansson från SRA i mål med tre sekunder till godo på Nils Larsson från LME i Ingelsta.

Bland seniorerna saknades fjolårsettan John Svanborg. Som nämnts blev nu televerkaren Frank Pettersson klassbäst. Men det satt hårt åt. Lars Andersson (LME/TN) sprang in på 37.58, vilket bara var fem sekunder sämre.

Antalet "motionslöpare" i mål var 105 och det betyder att ungefär hälften antingen gav upp eller inte kom till start. Lennart Isaksson från LMEs J-avdelning vann på 41.25 och det gav honom en 19:e placering totalt. Per Döfnäs från Bollmora var inte långt efter liksom Olle Nygren, televerket.

Fem flickor i damklassen!

Är det här en tävling för män? Kanske loppet är för långt för damer? Ja, vad skall man tro, när man ser startlistan för damklassen. Den upptar fem tjejer; tre

televerkare, en bollmoratös och en från Rifa. I motionsklassen hittar vi sju flickor, varav fyra hör hemma i Bollmora IK.

Idrottsledare och sakkunniga inom hälsovården, liksom ett par av LM-loppets flickor, anser att vilken flicka som helst med någorlunda grundfysik klarar av att motionslöpa en milsträcka. Och "tjänstemanna"-tjejer är det ingen brist på!

På LMEs X-division i Stockholm tex jobbar ungefär lika många kvinnor som män i åldrarna upp till 30 år. Och det finns speciellt gott om flickor under tjugofem.

Årets "minidamklass" vanns i frånvaro av esset Siv Jansson (LME/HF) av televerkets Eva Olsson på 46.12 före Rifa-flickan Pirkko Ylijukuri på 49.15. Glädjande är att samtliga fem anmällda kom till start och också i mål.

Revansch för Bertil i Lidingöloppet?

KONTAKTEN träffar loppets två främste några minuter efter rafflet in i målgården.

Jan, 38 år, verkar vara ganska slut. — Ja, men lite till hade jag nog kunnat ge om Bertil tryckt på. Han var en verklig överraskning för mig. Han sprang jämnt och stilfullt, och det var först ett par kilometer före mål som jag fick en hygglig kontakt med honom. Se'n blev det ju en vass spurtuppgörelse med bara tre sekunder mellan oss.

Jan bor i Jakobsberg, några mil norr om Stockholm, och tävlar för Boo IF när han inte skubbar för LME. Och han är flitig minsann!

— I stort sett springer jag sex gånger i veckan minst en mil. Känner mig verkligen på topp och har säkert aldrig varit så vältränad. Förra året hindrade en vristskada mig att vara med i såväl LM-loppet som Lidingöloppet.

Nu laddar jag upp inför Lidingö med hopp om en snygg insats.

Och vad tycker den knappe förloraren "Ronneby-Bertil", 39 år, om sin debut i LM-loppet?

— Jag ledde praktiskt taget hela loppet och trodde nog på seger. Men så kom Janne med en verklig raketspurt de sista 300 meterna och jag kunde inte svara. Har känning av en muskelsträckning i ett ben, men är annars i fin form. Hoppas jag blir seedad i Lidingöloppet. Där ska jag satsa hårt!

Resultatlistan bör vara en glädjande läsning för LMEs arrangörsskicklige och engagerat jobbande idrottskonsulent Lars Bro-sell. Allt flera deltagare kommer nämligen från dotterbolag och enheter utanför stockholmsområdet. Nu sågs i terrängbanan anställda från dotterbolagen Rifa, SRA i Kista och Kumla, LMS och ELLEMTEL samt från LME-fabrikerna i Ingelsta, Söderhamn, Ronneby och Visby.

Resultat

SENIORER: 1) Frank Pettersson (TIF), 37.53, 2) Lars Andersson (X/Uhe), 37.58, 3) Tommy Lindbohm (X/Uap), 38.26, 4) Johan Linnhag (X/Jrk), 39.05, 5) Jan Andersson (RIF), 39.39, 6) Anders Larsson (LME/IN), 40.00, 7) Åke Hjortsten (ST), 40.12, 8) Mikael Särkiöja (Vt 66), 41.37, 9) Bengt Andersson (TIF), 41.43, 10) Per Johansson (EUA) 42.15. 34 deltagare i mål.

YNGRE OLDBOYS: 1) Jan Hjelm (AdeC), 36.26, banrekord, 2) Bertil Magnusson (LME/Ry), 36.29, 3) Ingemar Nilsson (X/Amb), 37.43, 4) Tor Träskelin (BO), 38.27, 5) Sven-Erik Abrahamsson (TIF), 39.19, 6) Sven-Erik Pettersson (LMS), 40.07, 7) Olle Magnusson (Ag), 40.17, 8) Bengt Karlsson (TIF), 40.57, 9) Kaj-Ole Jansson (ST), 41.31, 10) Leif Johnsrud (RIF), 41.33. 31 deltagare i mål.

ÄLDRE OLDBOYS: 1) Anders Larsson (SRA), 39.51, 2) Ansgar Agren (TIF), 40.01, 3) Rauno Rikkonen (LMS), 42.04, 4) Sören Thure

(LME/SÖ), 43.31, 5) Lajos Inner (RIF), 45.11. 13 deltagare i mål.

VETERANER: 1) Folke Lundberg (RIF), 38.05, 2) Ingvar Blom (Rgr), 44.23, 3) Wilhelm Skogsholm (T/Mru), 45.45, 4) Erik Norberg (TIF), 48.28, 5) Sverre Samuelsson (X/Mje), 49.36. 11 deltagare i mål.

ÄLDRE VETERANER: 1) Sture Reslow (BO), 45.08, 2) Sture Jansson (SRA), 45.37, 3) Nils Larsson (LME/IN), 45.40, 4) Einar "Skepparn" Karlsson, 47.19, 5) Henry Ljungberg (Fea), 47.42. 13 deltagare i mål.

DAMER: 1) Eva Olsson (TIF), 46.12, 2) Pirkko Ylijukuri (RIF), 49.15, 3) Karin Matsson (TIF), 49.58, 4) Ragnhild Larsson (BO), 58.33, 5) Marianne Persson (TIF), 1.02.05. Samtliga 5 i mål.

MOTION: 1) Lennart Isaksson (Jlo), 41.25, 2) Per Döfnäs (BO), 41.45, 3) Olle Nygren (TIF), 42.07, 4) Johan Norin (SRA), 42.23, 5) Gunnar Haglund (X/Px), 42.53, 6) Olle Oldmar (LME/VY), 43.19, 7) Anders Boström (X/Akf), 43.47, 8) Micko Andersson (SRA), 43.58, 9) Ragnar Gustavsson, (EUA), 44.30, 10) Pekka Penna (X/Ujg), 44.34, 11) Anders Pettersson (Kms), 44.41, 12) Rolf Hybinett (TIF), 44.47, 13) Kjell Lene-stad (SRA), 44.48, 14) Stefan Larsson (EUA), 45.09, 15) Johnny Moberg (LMS), 45.13, 16) Lars Engleryd (TIF), 45.16, 17) Bo Hjalmarsson (SRA), 45.21, 18) Ulf Nilsson (LMS), 45.22, 19) Olle Magnusson (BO), 45.30, 20) Gunnar Ederstål (SRA), 45.32. 162 deltagare kom i mål.

Bert Ekstrand

Revansch för BERTIL!!!

Bertil Magnusson från LME i Ronneby fick ordentlig revansch på Jan Hjelm i Lidingöloppet. Bertil kom in som 16:e man i seniorklassen på 1.55.07 och en mycket trött Janne på 1.59.19, vilket betydde plats 249.

Folke Lundberg från Rifa är otroligt löpstark. Nu blev han fyra i veteranklassen 16 km på 58.32.

Björn Lundvall jordfäst

Tisdagen den 23 september klockan 11 jordfästes LM Ericssons styrelseordförande teknologie hedersdoktor Björn Lundvall i Uppenbarelsekyrkan i Hägersten, Stockholm.

Kyrkan invigdes i december 1971. Uppförd på urberget stiger den som ett skepp ur klippan mot höjden. Konstnären Ralph Bergholtz har gjort den säregna glasmosaiken med solen i centrum.

Från när och fjärran hade anlant uppemot tvåhundra kransar och buketter, där vitt och gult dominerade. Kistdekorationen bestod av mörkt röda rosor. Framför kistan låg familjens krans samt en krans med band i blått och gult med texterna "H M Konungen" och "C XVI G".

Efter inledande orgelmusik, bl a en gammal fäbodpsalm, solo-sjög Margareta Kjellberg en svensk folkvisa från 1800-talet.

Jordfästningen förrättades av överhovpredikant Hans Åkerhielm. Griffetalet byggde på aposteln Paulus romarbrev, 11 kapitlet, om lidandet. "Av detta har vi mycket att lära oss. Inför döden inser vi vår litenhet och att vi alla äro lika. Vi måste lära oss att lägga liv och död i Herrens händer."

Parentationen avslutades med orden "Låt oss tänka på de ljusa och vänliga minnen han lämnar efter sig".

Före jordfästningen sjög församlingen psalm 320 "Glädje utan Gud ej finnes." och efteråt psalm 21 "Härlig är jorden."

Minnestal, delvis på engelska, hölls av LMEs VD Björn Svedberg och av f d generaldirektören i televerket Bertil Bjurel.

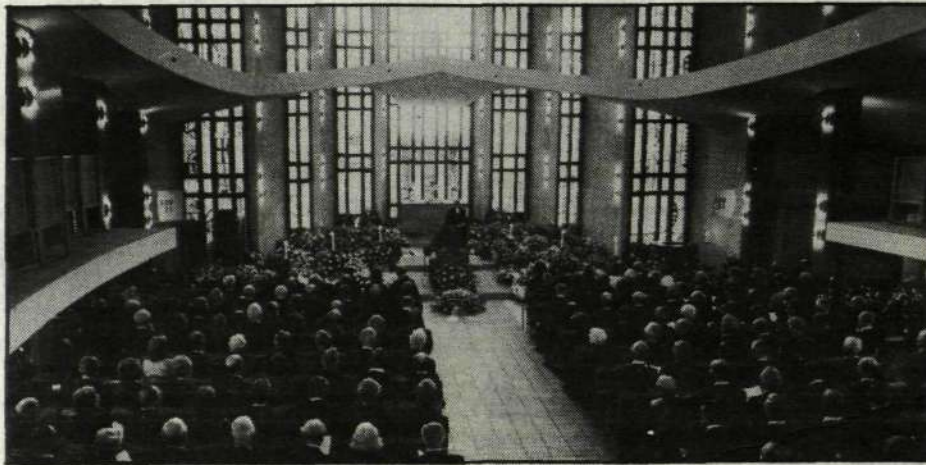


Marcus Wallenberg hälsar på LMEs ED Fritz Staffas. I mitten Peter W. (Bild A.)

Ulla Boander sjög ett stycke ur oratoriet "Messias" av Händel, och som utgångsmusik hördes "Jesu bleibet meine Freude" av Bach.

Närmare 400 människor övervar jordfästningen. En stor del av topparna inom svenskt näringsliv hade kommit för att bringa Björn Lundvall en sista hälsning. Även många betydande personer från utlandet deltog i begravningsakten.

På bild A ses Marcus Wallen-



De närmast sörjande lämnar kyrkan efter jordfästningen tillsammans med officianten hovpredikant Hans Åkerhielm.

berg hälsa på LMEs ekonomidir Fritz Staffas med Peter Wallenberg i mitten. SAFs ordförande Curt Nicolin med fru Ulla ses på bild B och bild C visar Electrolux styrelseordförande Hans Werthén med fru Britta.

Bland begravningsgästerna återfanns vidare bl a vår f d styrelseledamot Erik Anderberg med maka, handelsminister Stafan Burenstam-Linder, Philips VD Olle Franzén, VD Tom Wachtmeister i Atlas Copco, SE-ban-

kens styrelseordf Lars Thunholm och Handelsbankens Jan Wallander (även en av LMEs vice ordf i styrelsen), 4:e AP-fondens f d VD Lennart Dahlström, f d ÖB Stig Synnergren, Ralph Cox (repr för bl a Anaconda Inc i USA) samt Sir Edward Fennessy (f d chef för engelska PTT).

Härtill skall läggas koncernmedarbetare från hela världen; bl a från alla enheter i Sverige, från de nordiska länderna, Australien, Frankrike, Italien, Kanada, Spanien och USA.

Text: Bert Ekstrand

Foto: Karl-Evert Eklund



SAFs ordförande Curt Nicolin med fru Ulla. (Bild B.)



Electrolux' Hans Werthén med fru Britta. (Bild C.)

REDAKTIONSOMBUD

BORÅS Georg Skoog • INGELSTA Lennart Nilsson • KARLSKRONA P-O Stenberg • KARLSTAD Ann-Britt Blomberg • KATRINEHOLM Göran Lindberg • KRISTIANSTAD Gunnar Holm • MÖLNDAL Kerstin Rutgersson • OSKARSHAMN Lars-Erik Enarson • SÖDERHAMN Rune Kjellberg • VISBY Eva Boberg • ÖREBRO Nils

Brewitz • ÖSTERSUND Bengt-Olof Lättström • LMS/TYRESÖ Thord Andersson • RIF/KISTA Karin Manhem Täkten • SKV/SUNDBYBERG Sven Mindus • SKV/HUDISKVALL Ulf Mickelsson • SKV/PITEÅ Jarl Sundkvist • SRA/KISTA Lars Gustavsson • TCN/NYKÖPING Hans Segnestam