

Kontakten

Personaltidning för LM Ericsson med dotterbolag • Nr 1 • Februari 1981 • Årgång 42



REKORDSKEPPNING TILL TUNISIEN

En vinterdag i januari – årets första med fullt snökaos – lastades LME-materiel för 37 miljoner kronor ombord på det tunisiska lastfartyget m/s Kairouan förtöjt i Stockholms fri-

hamn.

Sändningen är den största som LM Ericsson hittills haft till Afrika. Den ingår i ett tunisienkontrakt på totalt ca 150 miljoner kronor.

Fartyget slukade lätt 66

container med drygt 6 000 lådor. Några syns på LM-fotografen Bo Binettes bild.

När Kairouan var färdiglastad, lämnade hon ett kallt Stockholm för att sätta kurs mot huvudstaden Tunis varma hamn. Dit nådde hon efter drygt 1½ vecka.

SIDAN 9

LME i Sverige

När ett år tagit slut stundar julafton för statistikerna. Vi hänger glatt med i sifferkarusellen.

SIDORNA 6–7

Konst i matsal

Nyvalde SIF-basen vid Ingelsta-fabriken Tony Berthljng, skaparen av "heLMer", är en modig man.

SIDAN 8

TOPP-förslag

Ericssonkoncernens hittills största förslagsbe-löning på kontorssidan – 20 000 kronor – har till-delats Claes Enwall.

Claes Enwall arbetar med stationsprogrammering, dvs förser telefonstationernas dataminnen med informa-tion. Dessutom produceras programremсор samt doku-mentation för telefonsta-tionssystemet ARE delvis för hand. Claes Enwalls för-slag innebär att det manu-



Snillrike Claes Enwall (X/Hgl).

607333/33
ella arbetet ersätts med ett dataprogram. Programmet producerar laddningsremсор med den färdiga informa-tionen och dokumentationen vilka matas in i program-minnet i ARE. Den nya me-toden infördes förra våren och medför en kostnads-minskning på cirka 40 000 kronor det första året.

– Den gamla metoden var besvärlig och tidsödande, säger Claes, som konstruerade programmet på fritiden.

OFFICIELLT

NYTT OM NAMN

■ **TRANSVERTEX.** Vice VD är sedan ett par månader tillbaka **Per Kjellnäs**. Han kommer närmast från Försvarets Radioanstalt, där han varit överingenjör och chef för den tekniska enheten.



Per
Kjellnäs

■ **LM ERICSSON.** Avdelningen för dokumenthantering (X/C) upphörde vid årsskiftet.



Bengt
Barkland

Bengt Barkland (X/CC) övergick till den nyinrättade befattningen XkB – Dokumentmedia. Han ska ansvara för bevakning av utvecklingen inom dokumentmediaområdet och verka för att valda media används på ett effektivt sätt i hanteringen av X-divisionens produkter. Han ska också vara rådgivare mot övriga divisioner/avdelningar och dotterbolag inom detta område. Vidare biträder han **Bengt Kellgren** (XK) i dokumenthanteringsfrågor mellan X och övriga divisioner/avdelningar och dotterbolag.

Sektionerna Stationsbibliotek 1 och 2 (X/Cb och X/Ce) har överförs till Avdelningen för anläggningskonstruktion (X/H). Avsikten är att ge denna avdelning ett totalansvar för framtagning av såväl programvara som anläggningsbibliotek för våra telestationer.

Sektionen Dokumentcentral (X/Cf) har underställt Kellgren med vidgat ansvar inom dokumenthanteringsområdet.

NYA PATENT

Gäller tiden 11 november 1980 – 31 december 1980 (förteckningen anger uppfinnarens namn och tjänsteställe samt uppfinningens titel).

Kjöller H O, EUA/Xk – Anordning hos en programminnestyrd telekommunikationsanläggning.

Hedin J S, TN/X/DgbC, Jarnestedt G A, EUA/Sdf – Digital faslåst slinga.

Blomberg K H, Anordning vid en telefonapparat med handmikrotelefon.

Ström A G, RIF – Förfarande för tillverkning av kondensatorer.

Hedin J S, TN/X/DgbC, Jarnestedt G A, EUA/Sdf – Förfarande för fassynkronisering i ett synkront datatransmissionssystem och anordning för utförande av förfarandet.

Nordblad S S, SKV/T/DtA – Anordning för att mäta längden av en i en bana mellan trå mätstationer passerande kabel.

Lundberg B E O, SKV/M/K, Scuka V, SKV/M/To – Självflytande kabel med stor böjlighet.

UTLANDSTJÄNST

AUSTRALIEN. Philip Hewitt har återvänt efter uppdrag i Riyadh.

BRASILIEN. Mario Faretta har återvänt efter årslångt uppdrag vid AGF-station i Peru.

COLOMBIA. Sedan november provar **Ivar Jernberg** AXE på långtid.

ENGLAND. Nils Lundberg har påbörjat långtidsuppdrag som APZ-ansvarig för AKE-projekt. **Ewen McLean** har återvänt efter slutfört korttidsuppdrag i Montreal.

FINLAND. Seppo Nysönen och Risto Panttila har återvänt till LMF efter korttidsuppdrag i Jeddah.

FÖRENADE ARABEMIRATEN. Gunnar Olsson flyttar från Bahrain till Förenade Arabemiraten som montageledare.

GUATEMALA. Roberto

Gonzales lämnar Bolivia för att bli förman vid ARF-installation.

HAITI. Oscar Linares har flyttat från Panama som provare på konventionella stationer.

SAUDI-ARABIEN. Lenart Kalling blir under februari chef för LMEs tekniska kontor efter **Henrik Johansson** som blir chef för LMEs Afrikaavdelning för marknadsföring i Sverige. **Bo Ohlsson** tillträdde under november befattningen som chef för drift och underhåll efter **Alf Juhlin** som nu arbetar med underhållsfrågor vid LME i Sverige.

VENEZUELA. Jan Hultgren har lämnat Indonesien och är nu installationschef.

SVERIGE. Allan Andréason har återvänt från Indonesien och går på AXE-utbildning. **Urban Dahlgren** har slutfört tvåmånadersuppdrag i Venezuela och finns nu på LME/X/Ihg. **Bo Germundsson** har återvänt från Saudi-Arabien och Kuwait och är på AXE-utbildning liksom **Tage Hallerström** som återvänt efter fem år i Thailand. **Per-Åke Lindell** har återvänt efter långtidsuppdrag i Prag och finns vid LME/X/I. **Hani Madani** går på AXE-utbildning. **Hans Nordgren** kommer från Prag och arbetar vid LME/X/Mk liksom **Gunnar Styf** som finns vid LME/X/I (Hammarby riks). **Lars Wadman** utbildas på AXE efter ett år i Thailand.

*

Under december lämnade följande personer Saudi-Arabien i och med att etapp 1 av TEP-projektet är klart: **Kjell-Åke Almroth, Peter Beckman, Jörgen Borgström, John Burrowes (LMI), Paul Delaney (LMI), Karl-Erik Ericsson, Jan Gerebäck, Gösta Giese, Peter Jörgensen, Roger Karlsson, Björn Magnusson, Ove Quant, Jan Rindstedt, Björn Scherlin, Tommy Sundgren, Kalevi Talonpoika, Fredrik Thunberg, Thomas Tilly, Gösta Toreld, Dan Wollter** samt **Kjell Ödling**.

LM ERICSSON
TELEMATERIEL!

Det är nu klart – efter **MBL-förhandlingar** i december – att dotterbolaget **LM Ericsson Telemateriel AB (LMS)** helt kommer att ändra sin nuvarande organisation.

Företaget avses att delas upp i fem divisioner A, B, C, D och S.

A, B och C är produktdivisioner. A = Interkommunikation. B = Säkerhet. C = Tidssystem och komponenter.

D är en administrativ division. Här återfinns bl a ekonomiafdelning, personalavdelning och inköp/logistikavdelning. Inom divisionen ryms också en gemensam teknikavdelning, vilken omfattar bl a "Computer Vision", komponenter och dokumentation.

Division S står för "Sverige". Under divisionschefen finns två avdelningar; Anläggningsavdelningen A och Försäljningsavdelningen F.

DATASAAB!

Från årsskiftet innehar **LM Ericsson 90,5 procent** och televerket resterande **9,5 procent** av aktierna i **Datasaab AB**.

Avtalet innebär att staten till LME överläter 40,5 procent av aktierna och till Saab-Scania 50 procent. De övriga 9,5 procenten överförs till televerkets blivande dotterbolag **Teleinvest**. Samarbetet mellan **Teleinvest** och **LM Ericsson** regleras i ett särskilt avtal.

Staten och Saab-Scania kommer under 1981 att ge de bidrag till **Datasaab** som man kom överens om när **Datasaab** bildades. Dessutom ska staten ställa upp med ett särskilt utvecklingsstöd.

ELEKTROKOPPAR

Elektrokoppar i Helsingborg är numera helägt av **Boliden AB**.

Företaget ägdes tidigare av **LM Ericsson** och **ASEA** med 25 respektive 75 procent av aktierna. Man producerar främst valstråd av koppar, men också en hel del aluminiumtråd.

kontakten 1/81

januari–februari

Nils Tengberg, LME:**SYNPUNKTER PÅ
LM ERICSSONS
ÖVERTAGANDE
AV DATASAAB**

LM Ericssons verksamhet är idag i mycket hög utsträckning koncentrerad till den publika telemarknaden i världen, d v s försäljning till teleförvaltningar i de olika länder där Ericssonkoncernen är verksam. Detta innebär en på sikt ofördelaktig struktur på företagets verksamhet. Mot denna bakgrund strävar bolagets ledning efter en ökad diversifiering inom företagets kompetensområde. Detta innebär en ökad satsning på telekunder inom den privata sektorn.

Den privata marknaden för telekommunikations- och dataprodukter bedöms i framtiden bli allt mer intressant. Framförallt innebär företagets satsning att det söker möta den privata marknadens snabbt växande behov av kommunikations- och informationstjänster, d v s utrustning för framtidens kontor. Specifikt innefattar denna målmedvetna satsning utrustning för företagets internkommunikation, kontorsautomation och distribuerad databehandling.

Denna inriktning av utvecklings- och marknadsansträngningarna är logisk för LM Ericsson eftersom det under senare år skett ett närmande mellan telekommunikations- och databranscherna, som innebär en ökande integration av produkter och system för kommunikation och data.

När det gäller Datasabaabs verksamhetsområde är det framförallt smådatorer och arbetsplatsterminaler som passar väl in i LM Ericssons offensiva satsning på kontorsmarknaden.

LM Ericssons styrka är framförallt företagets stora systemkunnande och de systemlös-

ningar för tal, text, data och bild som blir möjliga genom samverkan med Datasabaab kommer ytterligare att stärka denna ställning. Genom samgåendet skapas en kombination som avsevärt kommer att förbättra båda företagens positioner på framförallt utlandsmarknaderna. För Datasabaab innebär tillgången till Ericssonkoncernens väl etablerade utlandsorganisation en betydande breddning av marknadstäckningen.

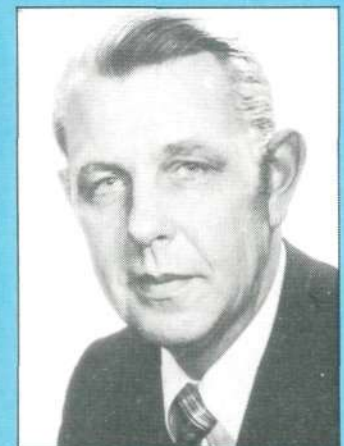
Om ett samgående mellan LM Ericsson och Datasabaab inte kommit till stånd hade LM Ericsson troligen valt att samarbeta med eller förvärva ett utländskt företag inom dataområdet.

Utvecklingen inom kommunikations- och dataområdet går dessutom i sådan riktning att en kollision mellan LM Ericsson och Datasabaab på sikt inte kunde ha undvikits.

En konkurrens mellan LM Ericsson och Datasabaab skulle ha inneburit ett dåligt utnyttjande av nationella resurser varvid en begränsad tillgång på ingenjörer och tekniker för utvecklingsarbete kunde resulterat i en svår bristsituation. En dubbling av utvecklingsinsatserna inom ett så avancerat teknologiområde hade varit olyckligt i ett litet land som Sverige.

För Datasabaabs del hade säkerligen en fortsatt utveckling som självständigt företag inneburit betydande riskmoment eftersom företagets resurser och produktsortiment knappast varit tillfyllest för en hävdad ställning.

Genom en samverkan mellan LM Ericsson och Datasabaab kommer de framtida möjligheterna för en konkurrenskraftig svensk elektronik- och dataindustri att väsentligt förbättras.



Nils Tengberg är Ericssonkoncernens informationschef (DB). Han är KONTAKTENS ansvarige utgivare.

Personal från Anaconda utbildas i Sverige



– Vi ser optimistiskt på framtiden, säger Johan Siberg, chef för nybildade Anaconda-Ericsson Telecommunications på den amerikanska västkusten.

Chefen för nybildade Anaconda-Ericsson Telecommunications borta i Kalifornien i USA, Johan Siberg, har nu varit igång i drygt fem månader med sitt nya jobb.

Strax efter nyår var han hemma i Sverige ett tag och berättade då att "vi för närvarande håller på att definiera en långsiktig produktplan".

– Och det med hänsyn till LME, S-divisionen, AU-system och Datasaab.

– Vår verksamhet är inte inriktad på storstationer utan på vad jag vill kalla "business communication systems".

– Vi förutser en nära samordning av vår företagsstrategi och moderbolagets.



John Meurling

– John Meurling (LME/HF/DhMA) kommer till oss på Anaconda-Ericsson Telecommunications för att organisera produkt- och marknadsplanering.

– Närmast under året

order någonsin genom en beställning från mellanöstern för omkring 380 miljoner kronor.

Telefonitillverkningen kommer successivt att upphöra vid Örebrofabriken och ersättas av SRA:s produktion av främst personsökare och mobiltelefoner.

SRA ägs till 71 procent av LM Ericsson och till 29 procent av engelska Marconigruppen.

gäller det att hitta integration i Anacondas verksamhet i PABX och transmission och samordna den med LMEs verksamhet. Tidigare har LMEs verksamhet i USA varit koncentrerad till den amerikanska östkusten. Nu gäller det västkusten. Och på längre sikt, naturligtvis, hela USA.

En hörnsten

– En av hörnstenarna i det planerade produktprogrammet är den nya digitala PABX:en MDS 110, som utvecklats på G-divisionen i samarbete med ELLEMTTEL.

– Med hänsyn till den framförhållning som finns i USA jämfört med många andra LME-marknader, och krav på möjligheter till datahantering, är det planerat att Anaconda ska delta i vidareutvecklingen av MDS 110.

– Och det är inte bara frågan om ett första steg för att underlätta marknadsintroduktionen av MDS 110, utan också om teknik som skall kunna återföras till moderbolaget.

– I samband med detta sker utbildning av tekniker och marknadsfolk. Ett 20-tal personer i USA kommer att genomgå utbildning vid

LME i Stockholm under 1981.

T-divisionen

– Med T-divisionen för vi också diskussioner om gemensamma utvecklingsprojekt avsedda för USA-marknaden.

– Och samtidigt jobbar vi internt vidare med vissa egna produkter, t ex analoga och digitala subscriber systems samt med den delamodulerade PABX:en ("Underbarnet"), som skall introduceras under senare del av 1981.

– Inom Anaconda-Ericsson Telecommunications sysselsätter vi ca 1 000 personer. Omkring 500 arbetar inom tillverkningen.

Drivs amerikanskt

– Satsningen går ut på att bli ett amerikanskt företag. Det blir förmodligen inte så många svenskar på Anaconda-Ericsson. Tillgång på välutbildade tekniker finns så att säga på platsen i motsats till vad förhållandena är vid andra LME-satsningar ute i världen.

– Till sist vill jag betona att vi ser optimistiskt på framtiden.

Göran Hannerz

Örebrofabriken övertas av SRA

Dotterbolaget SRA Communications AB övertar den 1 april i år moderbolagets LM Ericsson fabrik i Örebro med tillhörande personal. På fabriken finns 177 arbetare och 15 tjänstemän.

Örebrofabriken blir därmed en enhet tillhörande SRA:s radiofabrik i Kumla.

– Under en övergångstid kommer LM Ericsson att belägga SRA:s örebroenhet med viss legotillverkning, omtalar ÖRC Lennart Stadigh.

SRA har en positiv utveckling och noterade nyligen bli sin största export-

Populärt på telefonen – färggranna VAPENSKÖLDAR

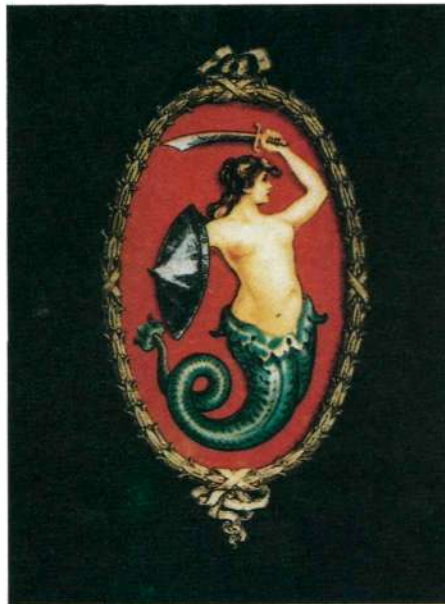
Från mitten av 1880-talet och några decennier framåt var det populärt att dekorera framförallt telefonen med färggranna vapensköldar och varumärken. Sådana dekaler (avdragsbilder) prydde många tele-

fonmodeller från LM Ericsson i våra kunders hemländer.

När dekalerna började komma ur modet, omkring 1:a världskriget, samlades de in för att bevaras åt eftervärlden. Många har förstörts genom ovarsam hantering, men några få finns bevarade i fullgott skick. Här är sex av dessa. Varsågod, titta och njut!



Denna holländska vapensköld med motot "Jag förblir bestående" prydde bords-efoner.



Vapen från Warszawa utgjorde dekor på vägtelefoner för polska kunder.



Speciella trätelefoner för Moskva förskönades med den här dramatiska vapenbilden.



På batterilådor från LM Ericsson & Co kunde företagets varumärke beskådas sköidinramat.



Vägtelefoner för södra Nigeria med särpräglat vapen såväl i form som färg.



Vägtelefoner från Skottland med texten "Låt Glasgow blomma" i laxdominerat vapen.

Ericssonkoncernen i Sverige

NÄRA 900 NYA MEDARBETARE

Personalstyrkan inom Ericssonkoncernen i Sverige fortsätter att öka. Under förra året blev vi nära 900 flera inom koncernen och är därmed uppe i 28 109.

Förklaringen till ökningen ligger hos LM Ericssons dotterbolag; vi har dels tillförts det nya SELGA och dels har RIFA samt SRA fått flera medarbetare under 1980.

De kollektivanställda inom moderbolaget fortsätter att minska medan tjänstemännen ökar. LM Ericsson har nu drygt 20 000 anställda; det är ett 50-tal färre än i fjol.

Personalminskningen fortsätter bland annat på LME-fabrikerna i Olof-

ström, Karlskrona, Visby och Örebro. På minussidan ligger också bland annat Ronneby, HF och Östersund.

Däremot har den nedåtgående kurvan vänt för Oskarshamn och Kristianstad. Personalen har också ökat i bland annat Delsbo, Söder-

Personal	Moderbolag	Dotterbolag	Koncernen
Kollektiv- anställda	11 416 (- 145)	3 849 (+ 406)	15 265 (+ 261)
Tjänstemän	8 626 (+ 98)	4 218 (+ 524)	12 844 (+ 622)
ALLA	20 042 (- 47)	8 067 (+ 930)	28 109 (+ 883)

Anmärkning: tas "dotterdöttrar" med stiger antalet till cirka 29 000 anställda inom Ericssonkoncernen i Sverige.

hamn och Mölndal.

Bakom koncernens totala ökning står LMEs dotterbolag, främst det nya bolaget SELGA, som fört med sig drygt 400 medarbetare i boet. Men RIFA och SRA har ökat sin personal ordentligt. RIFA har t o m bli-

vit flera inom kollektivsidan. En minskning har skett för såväl arbetare som tjänstemän hos Sieverts Kabelverk, vilket är förklarligt med tanke på pågående nedläggning av fabriken i Sundbyberg.

FABRIKERNAS "TIO I TOPP"

Mölndal har åkt upp ett steg till fjärdeplatsen medan Visby halkat ned.

Siffermaterialet har som vanligt tagits fram av Bengt Lindgren (LME/Pux).

1 Karlskrona (1)

1980: 1341 + 298 = 1639
1979: 1420 + 289 = 1709
1978: 1445 + 271 = 1716
1977: 1489 + 268 = 1757
1976: 1610 + 285 = 1895

2 Huvudfabriken (2)

1980: 1392 + 183 = 1575
1979: 1376 + 256 = 1632
1978: 1304 + 283 = 1587
1977: 1399 + 306 = 1705
1976: 1565 + 367 = 1932

3 Söderhamn (3)

1980: 1006 + 182 = 1188
1979: 959 + 182 = 1141
1978: 929 + 174 = 1103
1977: 981 + 177 = 1158
1976: 1060 + 190 = 1250

4 Mölndal (5)

1980: 599 + 288 = 887
1979: 578 + 282 = 860
1978: 550 + 264 = 814
1977: 560 + 233 = 793
1976: 528 + 212 = 740

5 Visby (4)

1980: 781 + 96 = 877
1979: 823 + 85 = 908
1978: 840 + 88 = 928
1977: 918 + 86 = 1004
1976: 1015 + 87 = 1102

6 Östersund (6)

1980: 662 + 100 = 762
1979: 672 + 106 = 778
1978: 632 + 110 = 742
1977: 628 + 116 = 744
1976: 705 + 121 = 826

7 Katrineholm (7)

1980: 637 + 68 = 705
1979: 654 + 68 = 722
1978: 670 + 63 = 733
1977: 714 + 60 = 774
1976: 789 + 64 = 853

8 Ingelsta/IN (8)

1980: 595 + 71 = 666
1979: 641 + 66 = 707
1978: 634 + 64 = 698
1977: 654 + 62 = 716
1976: 871 + 67 = 938

9 Norrköping (9)

1980: 548 + 65 = 613
1979: 489 + 63 = 552
1978: 409 + 63 = 472
1977: 422 + 61 = 483
1976: 463 + 64 = 527

10 Kristianstad (10)

1980: 438 + 102 = 540
1979: 430 + 98 = 528
1978: 449 + 104 = 553
1977: 467 + 102 = 569
1976: 537 + 110 = 647

STOCKHOLM

Tabellen upptar de största LME-enheterna. HF/V inklusive HF/B.

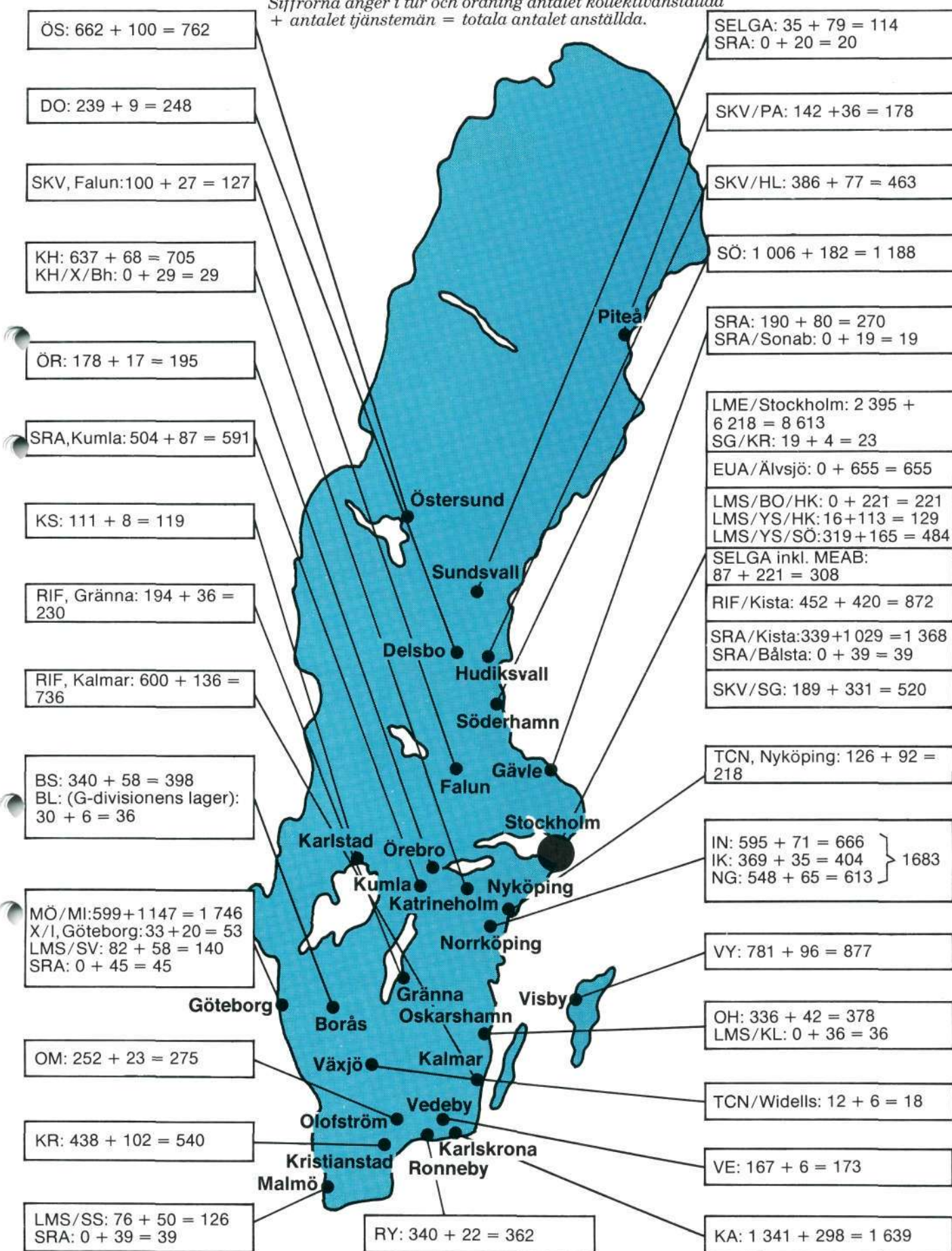
Enhet	Koll	Tjmän	S:a
HF	1 384	2 085	3 469
TN	-	1 172	1 172
KK	314	786	1 100
BO/G	-	423	423
PJ	107	263	370
ÄL/Z	200	104	304
CL	183	35	218
BO/V/Tr	141	18	159

DOTTERBOLAG

Företag som ligger under dotterbolagen är inte medtagna. SRA inklusive Sonab.

Bolag	Koll	Tjmän	S:a
SRA	1 033	1 459	2 492
RIF	1 246	592	1 838
SKV	817	471	1 288
LMS	493	643	1 136
EUA	-	655	655
SELGA	122	300	422
TCN	138	98	236
S:a	3 849	4 218	8 067

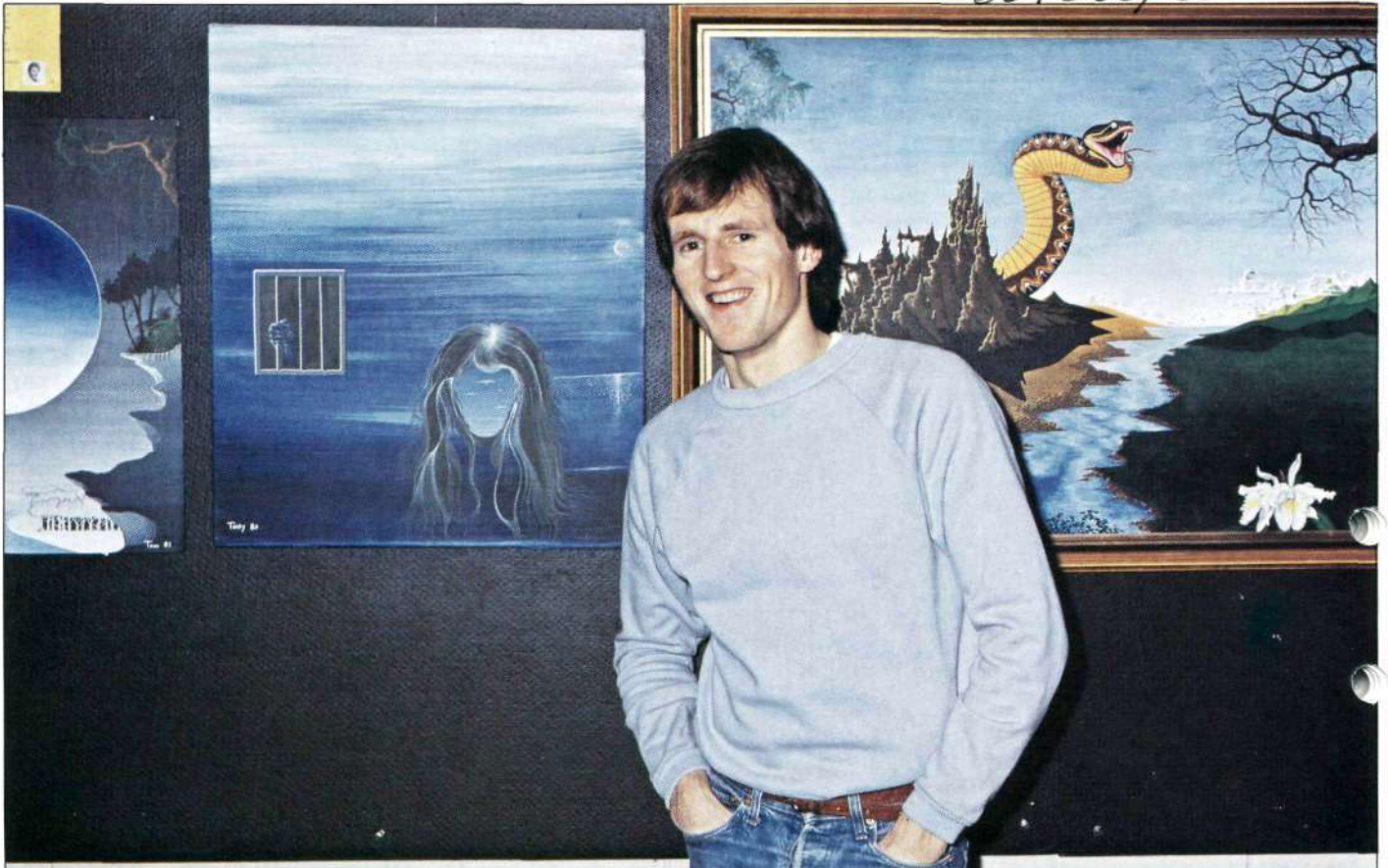
Siffrorna anger i tur och ordning antalet kollektivanställda + antalet tjänstemän = totala antalet anställda.



● SRA/Kista + filialer ej angivna på kartan: 339 + 1 130 = 1 469

● SELGA finns på 18 orter. Region Syd, HK och MEAB ligger i Stockholm, Region Norr i Sundsvall.

607333/35



ÄR DET INTE SIF-BASEN SOM STÅR DÄR OCH HÄNGER? Jovisst är det Ingelstaklubbens nyvalde ordförande Tony Berthling. Det är han som modigt hänger ut sitt måleri i fabrikenes matsal. Foto: Petr Zatrepašek.

ORÄDD SIF-BAS "HÄNGER" I INGELSTAS LUNCHRUM

- Mycket bra! Mycket fantasifullt!
- Vad är du rädd för egentligen?

Så har någon skrivit med kulspetspenna i den lilla svarta anteckningsbok som ligger utlagd på en stol i Ingelstafabrikenes lunchrum.

En strid ström av LM-are tar sig en titt på utställningen av tavlor som pryder ena väggen på denna annars så kulinariska mötesplats.

Det här är någonting nytt på Ingelsta. Visst har den livaktiga fotoklubben tittat som tätt ställt ut fotografiska bilder, och visst har ABF en gång satt upp konst här. Men detta smäller väl ändå litet högre; en av de anställda har tagit klivet rakt ut i offentligheten med sitt måleri. Inte kan väl han vara speciellt rädd av sig?

– Det är klart, att det är spännande att få reda på

vad folk egentligen tycker om det jag gör, säger Tony Berthling, 23-årig programmerare och dessutom nyvald SIF-ordförande. Men främst tycker jag det var en kul grej, när man frågade om jag ville hänga några tavlor här.

– Främst målar jag för min egen skull. Sådant som jag känner för och tycker om. Men om någon av mina tavlor kan glädja andra så är det ju roligt. Jag är inte

mer än människa, så jag suger förstås i mej om det skulle stå något positivt skrivet där, skrattar han och tittar på den lilla svarta.

Han lämnade sin favorit "Knasen"

Tony har aldrig tidigare ställt ut sina alster, men ett och annat anbud har det funnits. Det han målat har i stället blivit hängande på egna väggar eller hos vänner och bekanta.

Det var andra året i gymnasiet som han började måla. Vid den tidpunkten var Tony annars våldsamt intresserad av seriefigurer – hemma finns ett arkiv på ca 400 gubbar liggande, all

världens berömdheter avtecknade för egen hand!

Ett specialarbete på serietemat fick hans lärare (en norrköpingskonstnär) att höja på ögonbrynen och föreslå Tony att börja måla på riktigt. Och på den vägen är det, han lämnade favoriten "Knasen" och satte sej istället framför stafflit.

LM-folket i Norrköping visste nog innan den här utställningen att Tony kunde rita. I ett par års tid har de skrattat gott åt hans heLMer, en seriegubbe i personaltidningen DIALOG. Men att han målade på riktigt, det var det bara ett fåtal som visste...

Dröm och verklighet

När de nu står i lunchrummet och ser på Tonys tavlor är det ingen som drar på munnen.

Tavlorna är säkert inte heller menade att locka till skratt. Hans teknik med ac-



Så här såg Tonys seriegubbe ut förra våren, då Sverige förberedde sig för övergången till sommartid.

rylfärger arbetar i kylslagna nyanser. Isande blåa och gröna toner återkommer ofta, rött existerar knappast i Tonys värld av färger – är det något han är rädd för, så är det kanske just det röda...

De olika motiven på väggen framför oss får mej att tänka på **Salvador Dahli'** och litet grann också på Ardy Strüwer, stockholmskonstnären.

I de här tavlorna hamnar åskådaren i en värld mitt emellan dröm och verklighet, i en slags sagovärld med tydliga drag av domedagsstämning. Kanske upptäcker man att här försiggår en kamp mellan gott och ont, en frihetslängtan, men också lugn och harmoni... Ja, så här skulle kanske en recensent plita i sin krönika. Vi tog tag i konstnären och frågade helt enkelt: vad vill du säga med dina tavlor?

– Mitt måleri handlar mest om känslor, menar Tony. Jag vill ge något som åskådaren själv kan spinna vidare på, någon form av tema där man delvis känner igen sig, men också får något att fundera över.

Helt ointresserad är jag av att måla tingen som de ser ut, rakt upp och ner. Då skulle jag lika gärna fotografera dem i stället!

Visst är min stil surrealistisk, fortsätter Tony. Jag beundrar Salvador Dahli' och är ofantligt intresserad av himlen och rymden.

Tusenkonstnär

Drömmer du om en framtid som konstnär, frågar jag.

Det är ju en ganska vanlig fråga i sådana här sammanhang.

– Visst har jag mina drömmar, skrattar Tony. Men det har väl alla – hur skulle livet se ut annars?

– Men ärligt talat, jag skulle vilja studera konst några år, och visst vore det fantastiskt om jag kunde försörja mej på måleri!

Här sitter han alltså, en kille framför en bildskärm och fixar dataprogram. En klart konstbegåvad kille som programmerare på en LM-fabrik. Tänk så livet kan bli! Hur trivs han med den jordnära tillvaron?

– Bara fint faktiskt! Efter skolan skulle jag egentligen plugga till landskapsarkitekt, men datan kom emellan.

Att jobba med datorer är väl på sätt och vis också en kreativ tillvaro. Och han klarar det jobbet med glans, liksom han tycks klara av det mesta han ger sig in på.

Vid årsskiftet valdes han sålunda enhälligt till ny SIF-ordförande vid fabriken, och det blir man väl inte så där utan vidare.

Han har tidigare i sitt unga liv hunnit med att odla ytterligare en artistisk ådra: Under flera år tävlingsdansade han i god SM-klass, men lade av när tiden inte räckte till.

Ett och annat "tango-steg" hinner Tony fortfarande med, men då oftast på Norrköpings handbolls- eller fotbollsplaner! För han har som sagt ett och annat för sej den här orädda killen.

Lennart Nilsson

Båten till Tunis

Strax efter julhelgen lämnade det tunisiska lastfartyget m/s Kairouan Stockholm med kurs Tunisien. I lastrummet fanns drygt 472 ton ARE-material – till ett värde av 37 miljoner kronor – åtföljt av inte mindre än 40 000 sidor skeppningsdokument. Det är den hittills största afrikasändningen vid LM Ericsson.

Skeppningen ingår i ett kontrakt på ca 150 miljoner kronor som tecknats med Tunisiens televerk. Materialleveranserna sker i tre etapper. Den första avgick i somras. Sedan i höstas är 92 telefonstationer under uppbyggnad i landet.

Den sista sändningen – som går i sommar – blir ännu större. Då blir det också ännu fler dokument att hålla reda på. Det är fakturor, specifikationer, konossement ("sjöfraktsedel") samt "certificate of origin".

– Ändå tillhör inte Tunisien de krångligaste länderna i Afrika med stränga krav på dokument. Libyen, Malawi och Nigeria är t ex värre, förklarar **Hans Östergren**, chef för afrikagruppern vid Speditionsavdelningen.

Den andra sändningen började förberedas för fyra månader sedan. Då började LMEs Centrallager i Stockholm att packa godset. Via Försäljningsavdelningen an-

lände speditionsunderlag, dvs uppgifter på lådornas vikt, volym och innehåll, till afrikagruppen.

Totalt kostar frakten LME omkring en halv miljon kronor. Försäkringen ska täcka eventuella transportskador. I kontraktpriset ingår såväl frakt som försäkring.

– Det brukar inte hända något. Möjligen vid lossning av lösa lådor. Men med plomberade container är skaderisken mindre, säger Hans Östergren.

När m/s Kairouan lämnade ett vintrigt Stockholm hade hon 10–12 dagars resa framför sig innan hon anlände till huvudstaden Tunis varma hamn.

Lena Fieber

FOTNOT: Vid LMEs Speditionsavdelning arbetar 55 personer uppdelade på Norden, Europa, Asien, Afrika, Saudi-Arabien, Nordamerika samt Sydamerika. 607334/1



Tunisiensändningen åtföljdes av 40 000 sidor skeppningsdokument. – Här ses en del av dessa, säger Hans Östergren (t v) och Carlos Santana i afrikagruppen.

Senaste nytt inom tillverkningen

PRODUKTIONS- UTBILDNING

Nu kan kollektivanställda inom tillverkningen vid bl a LMEs huvudfabrik vidareutbilda sig för mer avancerade arbetsuppgifter. Och plugandet sker på betald arbetstid i företagets regi. Det hela kallas produktionsutbildning och har snart hållit på i ett år. Utbildningen är 2-årig.

Syftet med den för LM Ericsson nya given är att göra deltagarna i kursen förtrogna med förutsättningar, krav och förväntningar som gäller produktionspersonal inom olika verksamhetsområden. Samt givetvis också att förbättra möjligheterna att rekrytera personal till olika arbetsuppgifter inom produktionen.

Man kan säga att produktionsutbildningen är en form av utbildning till arbetsledare. Därmed inte sagt att alla som går igenom den 2-åriga utbildningen blir eller vill bli arbetsledare.

Det finns många andra roliga och stimulerande jobb inom produktionen – bara man har den rätta utbildningen.

De i stockholmsområdet som vill vara med om produktionsutbildningen får själva anmäla sig till verkstadens personalavdelning som dessförinnan informerat om saken genom internannonser.

Men det är inte säkert att alla som anmäler sig blir an-

tagna, för ännu så länge har man nämligen bara 10 utbildningsplatser till förfogande. Kursen omfattar ca 170 utbildningsdagar (teori och praktik) fördelade på två år.

Förkunskaper krävs

De förkunskaper som krävs är gymnasieskolans 2-åriga yrkestekniska linje eller LMEs inbyggda lärlingskola eller motsvarande kompetens eller 5 års arbetslivserfarenhet, varav minst 2 år som uppsättare eller instruktör inom LME.

Utbildningsplanen ser ut så här: Första året – teknik, kontroll, instruktionsmetodik, instruktörspraktik, arbetsmiljö, produktionsteknik, planering och allmän företagekonomi.

Andra året – industriell produktion, produktionsekonomi, personalpraktik, arbetsmiljö, arbetsrätt, arbetsledarepraktik, ledning och samverkan, fördjupad teknik samt introduktion i eventuell befattning.

Tester och intervjuer

Uttagningarna till produktionsutbildningen sker efter tester och intervjuer. Man har också en kontrollstation efter det första läsåret.

De enheter där man satt igång eller planerar att sätta igång produktionsutbildning för kollektivanställda är ännu så länge LME/HF, Söderhamn, Karlskrona och Katrineholm.

Vid Ingelsta och Östersund kör man delar av utbildningsprogrammet. Vidare har information om projektet gått ut till dotterbolagen.

Utbildningen vid HF omfattar personal från HF, ÄL, TV, BO och CL. Till den första kursen i produktionsutbildning fick man in 26 anmälningar.

Goda erfarenheter

Erfarenheterna från det första läsåret, som nu närmar sig sitt slut, är övervägande goda. Både elever och lärare har kämpat på bra.

En nyhet under första kursårets nästa omgång – man har gått ut med en ny annons – blir att ADB-kännedom läggs in i schemat. Det var ett ämne som de nuvarande eleverna har efterlyst.

– Första läsåret som snart är slut har gått

mycket bra, säger **Thomas Sigfridson**, HF/Z/ApC som är en av de ansvariga för projektet.

– Intresset hos både elever och lärare är stort. Och det är glädjande. Schemat har hållit, och vi har hunnit med det som vi föresatt oss.

– Inför andra läsåret blir det ett resonemang med eleverna, om de skall bli arbetsledare, produktionstekniker, planerare etc. Andra årets utbildning siktar dock mest in sig på arbetsledarjobb.

– De som inte fortsätter på arbetsledarlinjen andra året får emellertid bitar av den utbildningen också.

– Jag är övertygad om att den andra etappen av produktionsutbildningen kommer att gå på samma fina sätt som den första. Och till våren står 10 nya platser lediga igen för första läsåret, säger Sigfridson.

Behov av arbetsledare

– Behovet av arbetsledare kommer att bestå. Genom produktionsutbildningen går vi mera systematiskt till väga än tidigare, när det gäller utbildning av blivande arbetsledare. Här har dom möjligheten att under en längre tid ställa om sig till det nya jobbet under utbildningstiden.

– Det innebär att dom

sedan har lättare att komma igång som arbetsledare längre fram.

Dags att göra något

Och eleverna, då. Vad säger dom? Så här tycker **Inge Sävström** från Vt 607 på V/Tr ute i Bollmora där han är huvudskyddsombud.

– Jag ansåg att det var dags att göra något. Därför anmälde jag mig till produktionsutbildningen. Jag ville förkovra mej. Jag har stått i stampat på samma ställe så länge.

– Jag började på LMEs lärlingsskola 1954. Och sedan dess har jag jobbat på HF, TV och ute i Bollmora.

– Den här utbildningen är värdefull, anser jag. Man får komma runt och titta på andra ställen. Lära sig hur saker och ting fungerar, hänger ihop.

– Vi får också säga vad vi tycker om utbildningen. Ibland kommer vi med kritik, en del saker kanske hade kunnat vara bättre upplagda för oss. Men på det stora hela är det bra.

– Om det går vägen för mej kommer jag att satsa hårt på det andra läsåret. Blir jag uttagen till arbetsledare så tackar jag ja. Och till sist så tycker jag att det är riktigt att LME satsar på att utbilda sin egen personal och inte bara rekryterar utifrån.

Ingemar Green på HF/Vt 37 gick på Lärlingsskolan 1962.

– Jag har jobbat så länge på LME på en och samma avdelning. Blev intresserad av produktionsutbildningen för att jag tyckte jag skulle förändra min situation.

– I många fall är väl utbildningen på verkstaden inte så bra. Men det här var något nytt. Själv tycker jag att det här första läsåret gått bra.

– Uppläggningsen av utbildningen är också bra. Det man inte kunnat förr får man lära sig här. Man får liksom lära sig hela verksta-

den. Jag kommer att köra hårt under andra läsåret. På Vt 37 arbetar jag som uppsättare i provrummet.

Tommy Larsson på TV/Vt 740 säger:

– Det var mina basar ute på Tellusfabriken som först tipsade mej om produktionsutbildningen. Ja, så anmälde jag mej och blev antagen.

– Utbildningen är bra i stort sett. Jag har bara positiva intryck hittills. På TV är jag uppsättare på lab-verkstaden.

– Man får veta vad det handlar om i tillverkningen på andra avdelningar än ens egen. Allt är nytt och spännande i det här pluggandet.

– Själv började jag på LM Ericsson som springgrabb på HF/Vt 37 och sedan gick jag igenom Lärlingsskolan 1970.

en på LME/HF är **Mats Widenfors** på HF/Vt 15. Där jobbar han som maskinbyggare. Och han berättar:

– Jag började på Lärlingsskolan 1974. Dessförinnan hade jag varit på nu nedlagda Vt 03.

– Tyckte det skulle vara kul att börja läsa litet igen. Att lära sig något nytt innan man blir för gammal. Den här utbildningen ger mycket.

– Vad jag hoppas på i framtiden? Något nytt, något annat utanför Vt 15.

Av de 10 eleverna i första årskullen är det bara fyra som inte gått igenom LMEs Lärlingsskola. Och en av eleverna har redan hunnit bli förman under första läsåret. Men han pluggar vidare i alla fall.

förande i verkstadsklubbar- nas samorganisation inom LME, förklarar att man från Metalls sida ser positivt på den här utbildningsdriven.

– Vi har alltid hävdad, att man ska satsa på utbildning av ungefär det här slaget. Det här är ju frågan om en utbildning dit alla av vårt folk kan söka. Det har, som vi framhållit, saknats tidigare.

Den som vill veta mera om den här utbildningen tar lämpligen kontakt med respektive fabriks personalavdelning.

Den som jobbar i stockholmsområdet bör vända sig till HF/Z/Apu **Gunilla Holtsberg** för ytterligare upplysningar.

Göran Hannerz

Yngst i gänget

Yngst bland de 10 eleverna i produktionsutbildning-

Positivt, tycker facket

Stanley Oscarsson, ord-

Första årskullen på HF...



Här är produktionsutbildningen i full gång. Det är arbetsmiljö man pluggar. Fr v vid bordet läraren Achim Reising, Björn Lundberg (TV/Vt 770), Tommy Larsson (TV/Vt 740), Ingemar Green (HF/Vt 37), Inge Sävström (BO/Vt 607), Mats Widenfors (HF/Vt 15) och Hannu Lehmus från Elektronikfabriken i Älvsjö. Lehmus har redan hunnit bli arbetsledare, men läser vidare i alla fall. Foto: Leif Möller, LME/HF.

Han tränade ett halvår FÖR SITT LIVS LOPP

Många LM-are har på senare år börjat motionera och är ute och joggar i skog och mark. En som verkligen har specialiserat sig på detta och nått näst intill elitnivå är Tommy Lindbohm på LME/HF i Stockholm. Han tränar systematiskt, för att inte säga vetenskapligt, och har deltagit i en rad maratonlopp under senare år bl a Stockholm Marathon, där han i höstas blev bäste LM-are.

Nu är Tommy kanske inte riktigt vem som helst som bara motionerar med långskubning. Han tillhörde för en del år sedan svenska junioreliten i hastighetsåkning på skridskor.

Söndagen den 26 oktober förra året startade Tommy i sin hittills största tävling, nämligen New York City Marathon. Här berättar han själv om loppet och om sina omsorgsfulla förberedelser.

New York City Marathon började för min del i april förra året. Det var då jag bestämde mig för att jag skulle starta i detta lopp. I beslutet ingick då att jag skulle genomföra ett mycket seriöst träningsprogram.

För att få ut det mesta möjliga av den tid som fanns till förfogande så gjorde jag en noggrann planering av den fysiska träningen, som byggde på en metod med pulserad träning.

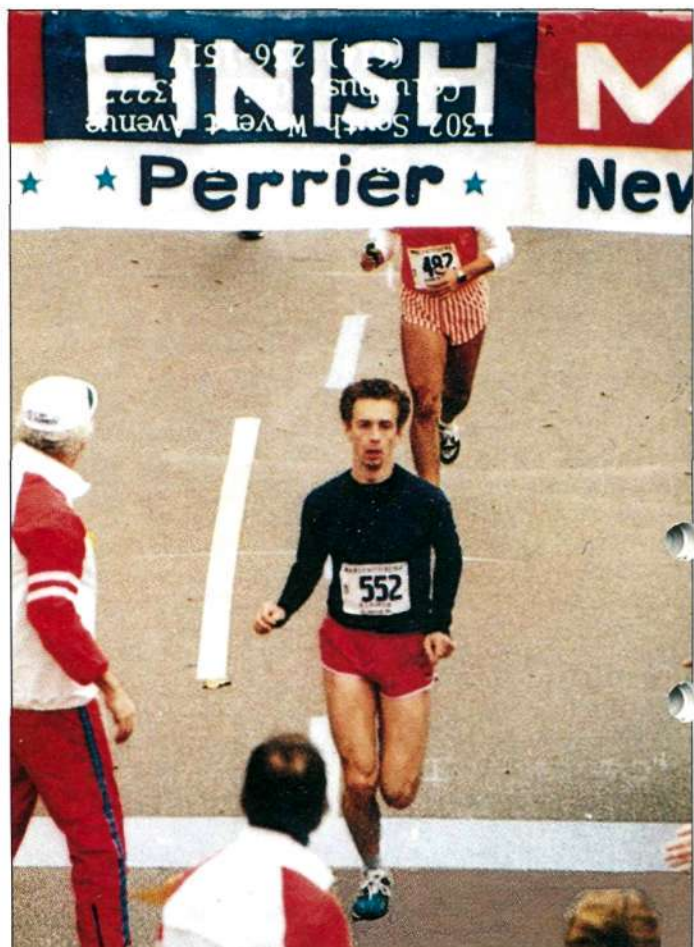
Eftersom de psykiska påfrestningarna är stora både under träningsperioden och under ett maratonlopp, så beslöt jag mig även för att träna mentalt.

Mental träning

Den mentala träningen ger dels den effekten att man återhämtar sig både psykiskt och fysiskt mycket snabbare efter ansträngning och dels att det är lättare att tända till nästa löpträning.

Under sommarmånaderna löptränade jag fem dagar i veckan mellan 25 och 45 km. Detta gjorde jag huvudsakligen tillsammans med klubbkamrater och farten var oftast inte högre än att vi obesvärat kunde tala med varandra.

Visst tog det mycket tid. Men det innebar också här-



Tommy Lindbohm från Sverige och LME/HF går i mål i fin stil i fjolårets upplaga av New York City Marathon. Över 14 000 deltagare ställde upp i loppet.

liga upplevelser i de mest skiftande förhållanden. Till att börja med var Djurgården, som vi ofta springer runt på våra träningsrundor, fylld med folk som hade picknick och hyrde rullskridskor.

Sprang i månsken

Men när mörkret lade sig på sena höstkvällar så sprang man runt och sparkade i höstlöven – ibland i månsken, ibland i ösregn, utan att träffa några andra än joggare.

En så här lång och intensiv träningsperiod är nästan omöjlig att genomföra utan att det uppstår hinder på vägen till slutmålet.

Man får små muskelbristningar, blir förkyld eller också tränar så mycket att man inte hinner bli utvilad till nästa träning. Vid varje sådant tillfälle är det viktigt att man lyssnar till krop-

pens signalsystem och inte fortsätter träningen som om ingenting hänt.

Det skulle innebära en snabb nerbrytning. De flesta signaler ska besvaras med mindre eller ingen träning alls. Vid så här stora träningsmängder kan trötthet också bero på felaktig kost.

Alla hinder måste bemötas med ett aktivt handlande i stället för med uppgivenhet, som är så vanligt.

Klart för start

Efter 250 mils löpträning, ett Stockholm Marathon som gick skapligt och 15 minuters daglig mental träning i fyra månader, så återstår nu bara fyra timmar till start i New York City Marathon.

Vädret är mulet och fruktansvärt blåsigt. Det är ca åtta grader varmt. Jag har just kommit ut till startplatsen, fått mitt startnummer

avprickat och fått kaffe och munkar som arrangören bjuder på.

Men värmen får man försöka hålla själv. Mina kompisar och jag hittar en ledig plats, där vi har litet skydd för vinden i väntan på starten.

Klockan är ännu inte mer än 6.30 och starten går först 10.30. Detta är det senaste halvårets längsta timmar. Det är kallt och blåsigt och man känner sig spänd, törstig, hungrig och mätt på en gång.

Den långa väntan underlättas av våra medtävlade som sitter runt omkring oss och berättar sina livs historier.

Så äntligen! 30 minuter kvar till start och dags att ta av sig överdragskläderna. Hur många tröjor ska jag ha på mig under loppet? Ska det bli regn?

Arrangörerna gör en sista kontroll av nummerlappen innan alla de 14 005 deltagarna släpps ut på den 8-filiga motorvägen.

Tveka intel!

Har jag förberett mig riktigt? Tveka inte, tänk framåt. "Boom"! Ett kanonskott och jag har 42 195 meters löpning framför mig.

Över Verrazanobron (världens längsta hängbro). Sedan ned på 4:e Avenyn i Brooklyn. Vägen är fylld till sista plats av entusiastiska åskådare.

I denna stadsdel är det till övervägande delen mörkhyade invånare. Efter en lugn start över bron drivs nu farten snabbt upp.

Vätskekontrollerna ligger tätt. Gatan är tillräckligt bred så det är inte några problem med att springa om. Allt känns bra. Många i publiken bär stora kassettpelare ur vilka det strömlar popmusik.

På ett ställe passerar jag en lägenhet vars ägare vänt en 1 meter hög högtalare mot gatan och drar på popmusik för fullt.

Efter 6,5 kilometer hör jag att publiken vrålar entusias-

tiskt åt något framför mig. Något senare kommer jag ikapp en tävlade som har en stor huvudbonad som föreställer ett oxhuvud med horn och skinn.

Publikens bifall vet inga gränser. Jag undrar bara hur han känner sig i nacken dagen efter att ha sprungit 42 km med detta som måste väga flera kilo.

Dunk, dunk. Fötterna rullar vidare på asfalten, som är mycket ojämn efter dåliga lagningar och hett klimat.

Vilken motvind

Efter 12,8 km kommer den första svängen. Runt hörnet och... tvärstopp! Den enorma motvinden gör att man blir helt stillastående. Det är bara att fälla ned överkroppen och starta om igen.

Många kvarter längre bort står en orkester och spelar. Att detta är en klang och jubeldag för New York är det ingen tvekan om.

Vi passerar några kvarter

där det tycks bo endast grekisk-ortodoxa präster. Svarta kappor, långa flåtor i håret och höga hattar.

Här passerar jag en yngling som cyklar på en enhjuling vars utväxling är så låg att han har det riktigt jobbigt.

Själv sitter han ca 2 meter över marken och kan följa loppet bra. In i stadsdelen Queens. Fortfarande är tempot högt. Halva loppet passerar på väg upp på den andra bron. Den är byggd med järnbalkar på högkant med rejäla springor.

För de tävlade finns en gummimatta som inte är tillräckligt tjock för att ta upp ojämnheter, men har den fördelen att man slipper se vattnet långt där nere.

Återigen försjunkar jag in i det meditativa tillstånd som gränsar till hypnos. Kvarter efter kvarter passerar med medvetandet bortkopplat.

Bara dunk, dunk, dunk . .

Det monotona dunkandet ▶



MARATHON '80™
N.Y. ROAD RUNNERS CLUB
P.O. BOX 1388, GPO
NEW YORK, NY 10001

Sponsored by
**Manufacturers Hanover, Rudin Family, Perrier,
New York Telephone, The Runner & Inner City Broadcasting**

With the cooperation of:
The City of New York
The Department of Parks and Recreation
West Side YMCA
Mayor Edward I. Koch, Commissioner of Parks Gordon J. Davis
Police Commissioner Robert McGuire

På den här kartan över New York kan man se hur maratonloppet slingrade sig genom fem olika stadsdelar. Starten var förlagd till Staten Island längst till vänster och målet låg i Central Park på Manhattan. I kolumnerna högst upp i programkartan anger arrangörerna klockslog för platser där publiken kan se löparna passera.



LMEs tre-mannalag vann 1957 Aftonbladets stora korpturnering i bowling. Laget bestod av från vänster Lasse Lundborg, vår 300-poängare Allan Adeby samt hans bror Arne.

TREDJE 300 POÄNGAREN

Så var det dags för den tredje klassikern inom LME-bowlingen – en LM-are som i en och samma serie slagit maximala 300 poäng. Tidigare har vi hittat HF-aren Yngve Holm och Finn Lund på NG i Norrköping.

Vår tredje 300-spelare är pensionären Allan Adeby, fd LME/HF i Stockholm. Under lång tid var han en av LME-bowlingens mest framstående lirare och blev bl a koncernmästare 1953.

Allan har noterat 300 po-

äng vid tre tillfällen – en gång i en KCM-match, en gång i en nationell tävling och en gång på träning. Han var på sin tid också lagledare för LME/HFs korplag.

Största framgången som korpspelare hade han 1957, då LME vann Aftonbladets stora korpturnering i bowling, där 140 tre-mannalag ställde upp.

Allan gick i pension 1977 efter att ha jobbat 49 år och 10 månader på LM Ericsson. En toppspelare som blev silvermedaljör!

► från skorna är det enda som finns. Ingen trötthet, inga smärtor, inga känslor över huvudtaget. Bara dunk, dunk, dunk. Runt ett nytt hörn, upp på en bro och nu... En fruktansvärd motvind igen, stora springor på bron, mattan har blåst bort. Plötsligt återkommer medvetandet.

Fötterna värker av dessa balkar, som dessutom är dubbade. Motvinden är så hård att farten sjunker katastrofalt.

24-kilometersmärket pas-

seras och tröttheten kommer inte bara smygande. Den slår ned som en bomb!

På andra sidan bron ligger Manhattan, men vi tycks aldrig komma dit. Efter 2 kilometers kämpande kan vi äntligen lämna bron och springa ned på 1:sta Avenyn.

Nu gäller det att åter finna det meditativa tillståndet där allt fungerar av sig självt.

Men, oj vad mycket folk! Avenyn är helt fylld förutom de 3 meter som lämnats

åt oss som springer. Och vad de skriker! Rätt ut. Som om det blivit mål på Isstadion. Fast hela tiden.

Jag försöker koppla bort det. Men det går inte. Ljudnivån är för hög. Visst är det inspirerande, men faktiskt också svårt att inte tappa tempo. Tänk om man ändå haft öronproppar.

Vi är på väg norrut och gatunumren stiger. Efter några kilometer avtar vrålet och den meditativa löpningen återvänder. Bakifrån kommer medtävlade upp och frågar om jag känner mig "fine". Jag ljuger nog litet när jag svarar ja.

Underbar publik

30 km passeras och tröttheten når den gräns där man börjar iaktta det mesta. Publiken är underbar. Hela tiden ropar man: Keep on moving, you're looking good. De bjuder på vatten, apelsinklyftor och karameller.

Där framme har brandkåren en stege utsträckt över gatan. Uppifrån den ser de väldigt bra. För oss tävlande har de öppnat en brandpost och låter vattnet rinna hela tiden så att man kan tvätta av sig.

Det börjar bli glesare mellan husen. Vi är uppe vid 125:e gatan och ska över en ny bro. Denna gång till Bronx. Fötterna värker på dessa förfärliga broar. Moderna höghus som delvis verkar hårt slitna. Ska jag ta en apelsinklyfta?

Tankarna far runt. Det bästa vore att koppla bort dem helt. Men det går inte längre.

Nu har jag inte sett en vit man på länge. Där framme står en liten mörk pojke, kanske 3-4 år gammal, och räcker fram en apelsin.

Jag stannar upp, tar en klyfta och tackar. Han lyser upp i hela ansiktet. 138:e gatan. Nu vänder vi äntligen söderut.

Tvärstopp!

Ännu en bro. Tvärstopp! Motvinden igen. Fort igång igen så att inte den begyn-

nande krampen slår till för gott. Då är det färdigsprunget.

In i Harlem. Bilder från massmedia känns igen. Några tuggummituggande står på trapporna och tittar halvslött. Jag känner atmosfären inom mig.

Publikleden hjälper dock till att hålla alla intryck på avstånd. Vi springer förbi en nedsliten park. Inte ett grönt grässtrå. Publikens "Keep on moving" är nu till stor hjälp.

In på 5:e Avenyn och de första icke färgade åskådarna på 7 km. "You're looking good". Tack för det. All uppmuntran är till stor hjälp. Äntligen in i Central Park.

Nu är resten av banan memorerad. Publiken tackar. Framför mig är det en som går och haltar. Han har svår kramp. Publiken manar på honom.

Strax efter det jag passerat honom kommer han som en oljad blix till publikens förtjusning. Men han måste ge sig igen. En polis säger till honom att gå försiktigt. Han grinar illa. Jag passerar honom igen.

Nu återstår 4 km. "You're looking well. Keep on moving". Nu kan nerräkningen börja. Det värsta är över. Om inte krampen slår till nu, så kommer detta att orna sig.

Vi springer i kanten av parken. Nu vet jag att vi ska runt hörnet och så en kort bit in i parken igen. Där är målet. Vi kommer ner till hörnet. Men var ska vi springa in igen någonstans?

Äntligen i mål

Nu? Nä. Jäklar, jag har tagit fel på hörn. Vi skall passera två hörn. Ännu en lång raksträcka som lutar svagt emot. Så, ja äntligen. 500 m kvar.

Här har man byggt läktare åt publiken. Tusentals hurrande sista biten. Där är målskynket. Jag gjorde det igen! En enorm blandning av lycka och besvikelser.

Varför sprang jag inte

LME-TJEJ GÖR LUMPEN

Nu har det hänt! LM Ericsson har fått sin första kvinnliga soldat, som för närvarande fullgör sin värnplikt.

Den historiska tjejen är **Gunilla Cederberg** vid Östersundsfabriken. Hon anmälde sig för värnplikt tillsammans med ett flertal andra kvinnor av vilka 30 blev uttagna av försvarsmakten.

Gunilla kom till flygvapnet. Hon började sin värnpliktstjänstgöring vid F 4 på Frösön utanför Öster-

fortare? Men det har ju gått riktigt bra! Jag skall aldrig göra om det. Vilken härlig publik osv. Innan jag tillåts lämna området blir jag tillfrågad av ett 20-tal personer om jag mår bra, om jag behöver hjälp eller komma in i värmen och vila mig. De är underbart vänliga.

Helt utmattad

Minuterna efter mål-gången känner man sig helt utmattad. Alla krafter är fullständigt borta och benen känns stela som telefonstolar.

Men när man fått duscha och litet mat i sig, så piggnar man till. Bara några timmar senare börjar man planera för nästa maratonlopp, trots trötthet vid målet.

Det måste vara några magiska dragningskrafter i denna tävlingsform. Som ytterligare exempel kan nämnas den man som andra året i rad misslyckades med att komma sist. Däremot fullföljde den som sprang hela loppet baklänges!!

Tycker jag nu efteråt att det var värt besväret?

För det har ju gått massor av tid. Ja, absolut! Det var ju bara ett ½ år av mitt liv. Massor av positiva upplevelser har jag fått på köpet, där den viktigaste nog är att känna sig i bra form och att lära känna sin kropp. □

sund. Sedan blev hon uttagen till frivillig befälsutbildning i Uppsala. Hon skall mucka den 10:e juli i år.

Hon började på LME i Östersund 1975 och jobbade senast som provare av kretskort på Vt 707. Bakom sig hade hon då en 2-årig teletutbildning, berättar förman **Sören Söderberg**.

Gunilla är infödd jämtländska från trakterna av Åre och alltså duktig slalomåkarska.



Gunilla Cederberg hos LME i Östersund började värnplikten vid F 4 på Frösön.

MARTIN LIND HAR AVLIDIT

Martin Lind, f d LM-are och statistchef vid Kungliga Teatern, har avlidit i Stockholm i en ålder av 85 år.

Till LM Ericsson kom Martin Lind 1917. Efter 48 år vid moderbolaget gick han 1965 i pension och lämnade sin tjänst vid planeringsavdelningen. De senaste åren var han även ciceron inom företaget.

Samma år som Lind började på LME kom han också till Operan som statist. Han provade in i Operakören och antogs, men föredrog sitt ekonomiskt trygga LME-liv och tackade nej.

För den skull gav han inte upp teatern. År 1926 blev han statistförman och var så i 46 år till 1972 då han drog sig tillbaka som 77-åring. Men han fortsatte att statera då och då. Senast i no-

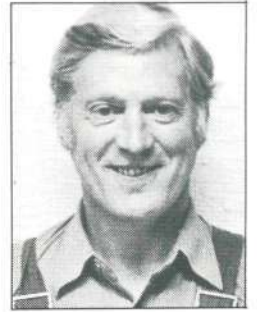
KYLVATTNET RANN UT

Två förslag till energibesparing har belönats med sammanlagt 27 500 kronor på LM Ericssons MI-division i Mölndal. Det är de största belöningar som någonsin delats ut vid divisionen.

Bakom båda förslagen står **Frank Andersson** som varit anställd vid fabriken i 20 år och nu arbetar med VVS-service på LMEs fastigheter. I somras fick han 9 000 kronor för idén att under sommaren värma vatten med elpatroner istället för med dyr olja. Och strax före jul fick han 18 500 kronor för ett förslag som sparar vatten.

Frank tyckte att vattenförbrukningen i en av verkstadens byggnader var onormalt hög.

– Jag befarade först en läcka, men vid närmare undersökning fann jag att kylvattnet till tre hydraulpumpar – som går dygnet



Frank Andersson vid LMEs Mölndalsfabrik, har tilldelats 27 500 kronor för två förslag som sparar olja och vatten. Det är den största belöningen någonsin vid fabriken.

runt – rann rätt igenom och ut i avloppet, berättar Frank, som då konstruerade ett slutet system utan avlopp. På så sätt sparas 6 000 kubikmeter vatten varje år.

Välkomna 2 500 nya läsare

Hjärtligt välkomna att ta del av KONTAKTEN – personaltidning för LM Ericsson med dotterbolag. Det säger vi på redaktionen till de omkring 2 500 anställda inom Datasaab, vilka nu får tidningen på sina arbetsplatser.

Vi hoppas att KONTAKTEN ska ge er en bra information om vad som händer och sker inom Ericssonkoncernen. Det här numret tycker vi innehåller en hel del i den vägen – se text mittuppslaget om koncernen i Sverige och ledaren på sidan 3.

Datasaab är för flertalet av oss på LME med dotterbolag något ganska okänt. Det ska naturligtvis ändras på genom reportage och andra skrivelser om Datasaab i KONTAKTEN.

Björn Byfors är KONTAKTENS redaktionsombud hos Datasaab.

Redaktionen



KONTAKTEN
Box 32 073
126 11 STOCKHOLM
telefon 08/719 2048
LME/HF rum 6133

Utkommer med
6 nr per år

Tryck: ESSELTE
ROTOGRAVYR AB

Ansvarig utgivare:
Nils Tengberg

Redaktör:
Bert Ekstrand

I redaktionen:
Göran Hannerz
telefon 08/719 3345
Lena Fieber
telefon 08/719 3901

**Personaltidning
för LM Ericsson
med dotterbolag**



ISSN
0345-6471

UTGIVARKORSBAND

PERSONALIA

SILVERPLAKETTÖRER

Lennart Wallin

Förra årets sista silverplakettör blev Lennart Wallin, 60 år, på LM Ericssons ekonomiavdelning i Stockholm. Under en högtidlig ceremoni fredagen den 12 december i direktionsmatsalen vid Huvudfabriken mottog han beviset på 45 år vid moderbolaget, silverplakett samt LME-aktier för 5 000 kronor.

Lennart Wallin arbetar med arkivering av bl a brev och fakturor som passerar avdelningen. Det har han gjort i nio år nu. Men Lennart har inte alltid varit tjänsteman. De mesta LME-rötterna har han på verkstaden vid Huvudfabriken där han har varit arbetsledare i 27 år.

Lennart kom till LME efter yrkesskola och verkstäretaxamen. Han stannade på verkstaden till 1972 då hans avdelning drogs in och Lennart var tvungen att se sig om efter något annat. Många erbjudanden kom, bl a ett från ekonomiavdelningen. Som Lennart nappade på.

– När jag började på verkstaden fick man jobba så att fingrarna blödde. Kontorsjobbet är lugnare, vilket kan vara bra på äldre dagar. Men jag förlorar pengar och saknar mina gamla arbetskamrater. Fast

vi träffas ibland, säger Lennart.

Fritiden ägnar Lennart och hans fru åt sommarstugan på Resarö utanför Stockholm.

– Vi försöker åka ut varje helg utom mitt i vintern.

Birger Öhman

Årets första silverplakettör heter Birger Öhman, 60 år, systemman vid LM Ericssons databehandlingsavdelning i Älvsjö, utanför Stockholm. Onsdagen den 14 januari samlades ett 20-tal arbetskamrater för att under ledning av tf avdelningschefen Ulf Westberg, fira Birgers "45-års dag".



Silverplakettör 1981: Birger Öhman (tv) mottar plaketten ur tf chefen för databehandlingsavdelningen Ulf Westbergs hand.



Silverplakettör 1980: Lennart Wallin (th) mottar plaketten av chefen för ekonomiavdelningen, Olof Alström. Arbetskamrater-na gratulerar i bakgrunden.

Birger började som springpojke hos LME 1936 och avancerade redan efter några månader till skrivbiträde. Därefter arbetade han i verkstaden som materialman, svarvare, borrar, fräsare och montör. Efter en tid som orderberedare övergick Birger till verkstadsplaneringen: orderberedare, detaljplanerare, gruppleddare för reläsets och stativ och slutligen gruppchef. Efter att ha gjort ett datasystem via hålkortssystemet hamnade han på dataavdelningen dit han tog med sig systemet. Det var några år före datamaskinens tillkomst.

– Min trevligaste tid på LME. Vi fick hitta på allting själva när vi byggde upp datorn, kommenterar Birger.

Så blev han gruppchef för driftunderhåll och felstatis-

tik. Och på den vägen är det.

Sedan i höstas är Birger deltidspensionerad.

– Egentligen hade jag tänkt vänta ännu några år, men eftersom pensionen skulle sänkas bestämde jag mig för att genast bli "deltidare", säger han. Det är ett bra sätt att trappa ned arbetet.

– Så slipper man sluta abrupt när den dagen kommer.

Några fritidsproblem har Birger inte. I vattnet, några hundra meter från huset Nacka, guppar en motorbåt som Birger tar sig ut på fisketurer i skärgården med. Birger har också fiskat inne i stan. Men inte till familjen.

– Vi hade en katt som åt den fisken. Och hon blev 17 år!

Lena Fieber

REDAKTIONSOMBUD

BORÅS Georg Skoog · INGELSTA Lennart Nilsson · KARLSKRONA P-O Stenberg · KARLSTAD Ann-Britt Blomberg · KATRINEHOLM Göran Lindberg · KRISTIANSTAD Gunnar Holm · MÖLNDAL Kerstin Rutgersson · OSKARSHAMN Lars-Erik Enarsson · SÖDERHAMN Rune Kjellberg · VISBY Eva Boberg · ÖREBRO Inger Karlsson · ÖSTERSUND Bengt-Olof Lättström · DATASAAB Björn Byfors · LMS Thord Andersson · RIF Karin Tåktén · SKV/SUNDBYBERG Sven Mindus · SKV/HUDIKSVALL Ulf Mickelsson · SKV/PITEÅ Jarl Sundkvist · SRA Lars Gustavsson · TCN Hans Segnestam