

# kontakten

Personaltidning för LM Ericsson med dotterbolag • Nr 2 • April 1981 • Årgång 42



607 333/2

## KUNGLIGT HOS LME I RIYADH-CAMPEN

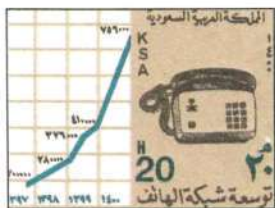
Måndagen den 23 februari fick våra svenska skolbarn en chans att uppvakta kungaparet vid gästpalatset i Riyadh. Vädret påminde om en högsommardag i Sverige med ljusblå himmel, sol och behagliga ca 25 grader. Barnen viftade med svenska

flaggor, hurrade och sjöng svenska sånger så hjärtknipande att mångt föräldraöga fuktades och kringstående saudiers hjärtan smälte. (Barn och fotboll är ju folkets främsta passioner.) Bilden ovan med drottning **Silvia** bland många LM-barn har tagits av **Karl-Evert Eklund** (LME/HF).

På kvällen gav ambassadör **Fredrik Bergenstråhle** med maka en mottagning i Joint Venture-campen för omkring 600 inbjudna svenskar samt kungaparet med uppvaktning. LM-folket hade gjort upp

ett nära nog sekundinrutat program, rapporterades det. Svenskarna köade tålmodigt för att få trycka kungliga händer innan man t ex förfriskade sig vid buffébordet under tältduken.

Kungafesten råkade bli sista kvällsengagemanget för två Saudi-veteraner, **Henrik Johansson** och **Ingegar Gadman**. Några dagar senare flög de iväg för gott från Saudi till Stockholm för nya uppgifter. De åtföljdes av många välgångsönskningar och tack för gångna års vänskap och hjälp från LM-kamraterna.



Den DIAVOX-modell som sauderna använder pryder ett nytt frimärke.

### LME i rymden

Henry Scheffe (LME/DmR) presenterar rymdverksamheten inom koncernen. Vad har hänt och vad ska ske. Och vad är aktuellt?

SIDORNA 14-15

### Spara i LME- aktier

Alla anställda inom koncernen i Sverige kan vara med i LMEs Aktiesparfond.

SIDORNA 10-11

### Pupin och slalom

Östersundsreportage om ett epokslut och om ett succé-KCM.

MITTUPPSLAGET

## OFFICIELLT

## NYTT OM NAMN

■ **SRA COMMUNICATIONS AB.** Olle Ulvenholm, tidigare chef för avdelningen Personsökarsystem, har tillträtt en nyinrättad funktion för samordning av marknadsfrågor (DM). I uppgifterna ingår utveckling av nya marknader och samordning av projekt som berör flera affärsenheter.



SRA/DM  
Olle  
Ulvenholm

■ **LM ERICSSON.** Den sista februari upphörde Avdelningen för systemkonstruktion 1 (X/M). Den första mars inrättades inom Xs-sektorn Avdelningen för konstruktionsmetoder och hjälpmedel (X/D) med ansvar för utveckling, underhåll och introduktion av metoder och hjälpmedel inom sektorns verksamhetsområde. **Carl-Göran Larson** (fd XsU) är avdelningschef.



LME/X/DC  
Carl-Göran  
Larson

**Åke Ehnberg** (fd Dffu) har tillträtt en ny befattning (DfG) inom Direktionsavdelningen för marknadsfrågor med uppgift att handlägga uppdrag inom koncernens marknadsorganisation. Han efterträds på sin gamla post av **Lars Selin** från LMS.

**Arvid Jauring** (fd Dfl) tillträdde under februari en tjänst vid Anaconda-Ericsson Inc, International Division, USA. Han efterträddes av **Åke Petterson** (fd DcU) som handlägger marknadsfrågor rörande Mexiko och Spanien.

Överingenjör **Bengt-Gunnar Magnusson** (fd EUA) tillträdde den första mars en tjänst på Direktionsavdelningen för televerksamheten

inom moderbolaget med tjänstebeteckningen DhMB.

**Stefan Öfverholm** (fd X/VC) har flyttat till Rifa. Hans gamla befattning upprätthålls tills vidare av **Bengt Kellgren** (XK).

## NYA PATENT

Gäller tiden 1 januari - 25 februari 1981 (förteckningen anger uppfinnarens namn och tjänsteställe samt uppfinningens titel).

**Malmberg K G**, EUA/Mdf, **Nilsson U**, EUA/MdbC - Anordning för anslutning av en strömförbrukare till ledarna i en matarkabel.

**Andersson R K G**, fd EUA - Anordning för att i ett telexöverföringssystem avkänna vilken av parterna som för tillfället signalerar.

**Augst H G**, KK/X/Aim - Kristallfilterstruktur för realisering av ett stegfilter.

**Toomingas I**, TCN - Bärorgan för minst en optisk fiberledare.

**Gebelius S R V**, TCN - Sätt att etablera en flödesförbindelse i en rörkoppling, jämte anordning för utövande av sättet.

**Gebelius S R V**, TCN - Sätt att etablera en flödesförbindelse mellan två huvudsakligen i förhållande till varandra parallellt utsträckta transportrör jämte anordning för utövande av sättet.

## UTLANDSTJÄNST

**BAHRAIN.** **Bengt Johansson** och **Peter Öhrström** arbetar som AXE-provare.

**COLOMBIA.** **Mats Edestig** arbetar på långtidskontrakt med AXE-provning. **Jaroslav Klin** arbetar på kontrakt med teknisk service hos EDC.

**COSTA RICA.** **Jan-Åke Björk** assisterar vid AXE-provning. **Peter Johansson** och **Sune Sisell** är på korttidsuppdrag för AXE-provning.

**ENGLAND.** **Per-Åke Lindell** arbetar som AXE-provare.

**EGYPTEN.** **Sune Modigh** och **Bror Nilsson** har påbörjat kontraktstjänstgöring som installationsingenjörer.

**GUATEMALA.** **Roberto Gonzalez** är installationshandledare.

**IRAK.** **Lars Svensson** har påbörjat kontraktstjänstgöring som försäljningsingenjör.

**JUGOSLAVIEN.** **Thomas Müller** är på korttidsuppdrag för att installera AXB i Zagreb.

**LIBYEN.** **Hans Öberg** har påbörjat kontraktstjänstgöring som försäljningschef inom den privata marknaden.

**MALAYSIA.** **Sven Larsson** och **Gerhard Schelzer** provar AXE.

**MEXIKO.** **Stig Rosberg** har flyttat från Venezuela till TMM, där han tjänstgör som installationschef.

**SAUDI-ARABIEN.** **Inge Abrahamsson** har flyttat från Qatar. Han är transmissionsprojektingenjör.

**Lennart Kalling** har påbörjat kontraktstjänstgöring som bolagschef vid TKS. **Fredrik Thunberg** arbetar med ATME-utrustning.

**SPANIEN.** **Christer Ljungstrand** är installationschef vid Intelsa, Leganés.

**USA.** **Harald Berg** har påbörjat kontraktstjänstgöring som praktikant på konstruktion av MOS-kretsar. **Rodrigo Montalegre** har flyttat från Costa Rica till Miami, där han tjänstgör som regionschef för Centralamerika och Karibien.

**VENEZUELA.** **Jens Jensen** har påbörjat kontraktstjänstgöring som assistent till privatmarknadschefen. **Lars Millevik** är på tre månaders underhållsuppdrag.

**SVERIGE.** **Sven-Bertil Andersson** (USA) tjänstgör vid LME/G/Ste, **Torben Caroc** (Saudi-Arabien) vid LME/X/Zdj, **Kurt-Ove Emanuelsson** (Spanien) LME/X/IrC samt **Lars Englander** (Saudi-Arabien) vid LME/X/Hgm. **Bo-Lennart Grönlund** (Saudi-Arabien) arbetar vid LME/MÖ/MI/Rju, **Lennart Hedlund** (Li-

byen) vid LME/X/Fnl, **Tom-Åke Hellberg** (Saudi-Arabien) LME/X/Zfe, **Per Hurtig** (Malaysia) LME/X/Iz och **Lars Jacobsson** (Saudi-Arabien) vid LME/Se. **Peter Johrén** (Algeriet) finns på LME/Dru, **Robert Klamer** (Saudi-Arabien) LME/T/Ni, **Per Lindh** (USA) LME/X/Igh samt **Glenn Linder** (Algeriet) vid LME/X/Fg. **Guy Lönnquist** (Saudi-Arabien) tjänstgör vid LME/X/If, **Sven Pettersson** (Saudi-Arabien) vid LME/T/Nk, **Ove Samuelsson** (Saudi-Arabien) LME/MÖ/MI/Rjg, **Lei Tevermark** (Mexiko) LME/X/Ihg samt **Kaj Wallenius** (Saudi-Arabien) vid LME/Lgr. **Bo Zakrisson** (Venezuela) har övergått till annan verksamhet utanför koncernen och **Evert Öjvall** (Saudi-Arabien) slutligen har pensionerats från LME.

## LME: TVÅ NYA FABRIKSCHEFER

**Bertil Fagerholt** lämnar den 15 maj (pensionering) befattningen som chef för LM Ericssons fabrik i Katrineholm. Till hans efterträdare har utsetts chefen för LMEs Karlstadsfabrik **Swen Nilsson**. Vid tillträdet den 15 maj får han disponens titel.

Han har redan övergått till KH-fabriken för att sätta sig in i kommande arbetsuppgifter.

Den 1 april utsågs **Thomas Sigfridson** (HF/Z/ApC) till ny KSC.



Swen  
Nilsson  
blir ny  
LME/KHC



Thomas  
Sigfrid-  
son är ny  
LME/KSC

# LM ERICSSONS LEDNING FÖRSTÄRKS

Betydande organisationsförändringar kommer att äga rum inom moderbolaget. En del genomfördes den 1 april, andra sker kring årsskiftet.

Förändringarna avser en förstärkning av företagsledningen och en förstärkt samordning inom Ericssonkoncernen genom att införa produktområdesansvar för större produktområden.

En avsikt är också att uppnå bättre marknadsorientering i organisationen. Detta är inte minst viktigt med tanke på den breddning av marknaden som inträffar, när system för kontorsautomation och kommunikation ska marknadsföras i stor skala.

■ Produktområdesansvarig för kontorsystem blir **Håkan Ledin** (HD). Hans ansvarsområde inom moderbolaget kommer att omfatta Divisionerna för abonnentutrustningar (G) och informations-system (S) samt Databehandlingsavdelningen (A).

Eftersom **Håkan Ledin** samtidigt är ny styrelseordförande i Datasaab kommer hela kontorsystemområdet att kunna samordnas på ett effektivt sätt.

Avdelningen för signalsystem (J) och Avdelningen för militär telekommunikation (C) underställdes den 1 april **Björn Linton** (T/NC). Han är även fortsättningsvis chef för Nätavdelningen (N).

**Björn Linton** blir vidare koncernkoordinerande för nätanläggning och järnvägs-signalerings.



LME/DN  
Björn  
Linton

LME/HD  
Håkan  
Ledin



Han har i samband därmed utnämnts till direktör av bolagets styrelse.

**Björn Linton** har i denna sin nya funktion tjänstebe-teckningen DN.

■ Produktområdesansvarig för det stora och för LM Ericsson och koncernen så viktiga området publik telekommunikation har **Ove Ericsson** (XC) utsetts, som i sin nya befattning XD blir direkt underställd LMEs VD **Björn Svedberg**.



LME/XD  
Ove  
Ericsson

**Ove Ericsson** blir ansvarig för publik telekommunikation inom hela koncernen och kommer alltså att få en samordningsfunktion även för dotterbolagens verksamhet inom detta område.

På sikt är avsikten att sammanföra Telefonstationsdivisionen (X) och delar av Divisionen för transmissionssystem (T) till en division.

Den tekniska utvecklingen går i riktning mot integrerade system, och det har därför bedömts logiskt att samla huvuddelen av verksamheten inom det publika teleområdet, vars kundkrets ju omfattar teleföreltningar i olika länder, inom en division.

Även Strömföreljningsavdelningen (K) och Allmänna försäljningsavdelningen (F) underställs **Ove Ericsson**.

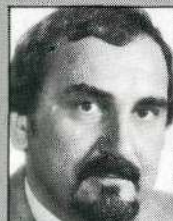
■ Fiberoptiken beräknas få en stor betydelse. Betydande satsningar görs därför på detta område för att säkra en framskjuten teknisk position inom denna framtidssektor.

Avsikten är att samla fiber-



LME/TD  
Gösta  
Lindberg

optikverksamheten i en avdelning direkt underställd LMEs tekniske direktör **Gösta Lindberg** (TD). Verksamheten inom området är i dag ut-spridd på ett antal instanser inom koncernen som ELLEMETEL, Sieverts Kabelverk, Anaconda-Ericsson och T-divisionen. Det bedöms som väsentligt, att en samordning nu kommer till stånd.



LME/YD  
Bo  
Landin

■ **Bo Landin** (YD) övergår till Direktionsavdelningen för marknadsfrågor (Df). Han



LME/FD  
Lars  
Edmark

blir ställföreträdare för **Lars Edmark** (FD) och kommer bland annat att förstärka bevakningen av marknaderna i Norden.

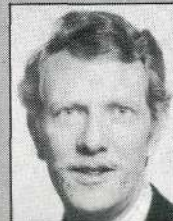
■ I syfte att samordna produktplaneringen inom Divisionen för informationssystem (S) bildades den 1 april den nya avdelningen S/P.

Avdelningens verksamhet omfattar: ideologi, behovs-, marknads- och lönsamhets-analyser, produktplaneberedningar och systemutredningar.

Inom området kontorsauto-mation ansvarar S/P för krav-

specifikationer för produkter och system.

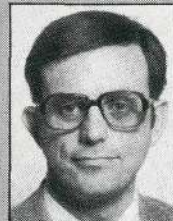
S/P ska aktivt arbeta för att systemanpassningar er-hålls mellan S-divisionen och G-divisionen, Anaconda Ericsson, Datasaab samt ev tillkommande bolag och organisationer som samverkar med LME på privatmarknaden.



LME/S/PC  
Olof  
Eriksson

Till chef för avdelningen (S/PC) har utsetts **Olof Eriksson** (tidigare LME/DtK).

■ Till chef för Avdelningen för kontorsautomation (S/TC) har utsetts **Björn Sjöstrand** (tidigare LME/X/GdkC).



LME/S/TC  
Björn  
Sjöstrand

## LME FÖRVÄRVAR AUTOTANK AB

LM Ericsson har träffat överenskommelse med Electrolux om förvärv av samtliga aktier i Autotank AB.

Autotank har 200 anställda och en omsättning på cirka 100 miljoner kronor.

Produkterna omfattar sedelautomater, pumpkontrollsystem och avancerade mikrodatorsystem för redovisning och kontokortshantering.

– Förvärvet av Autotank ger oss möjligheter att snabbt komma in på ett intressant marknadssegment för datoranvändning, säger **Håkan Ledin** (LME/HD).

– Det ligger i linje med utvecklingen inom områdena butiks- och betalkortsterminaler inom vilka Datasaab redan är verksam.

## NEWCOM-TÄVLINGEN BLEV SUCCÉ

Drygt 90 tävlingsbidrag från när och fjärran kom in till LM Ericsson Telemateriel ABs (LMS) internationella idétävling, där syftet var att få in bra idéer om hur framtidens snabbtelefon ska vara beskaffad.

Den 13 mars samlades ju-

ryn för att titta närmare på bidragen. Produktchefen för intern kommunikation **Curt Sundmalm** kommenterar tävlingen så här:

– Juryn hade ett mycket intressant men svårt val vid den första genomgången. Juryn valde ut ett 20-tal förslag

för vidare bedömning.

– Spridningen är god mellan olika länder och olika LME-bolag. Många av förslagen bygger på ERICOM-idén, dvs en hög- och lågtalande snabbtelefon, men en hel del förslagsställare har helt andra tankar om hur framtidens snabbtelefon ska se ut. Många tävlingsdeltagare är tekniker vilket framgår av i vissa fall

mycket detaljerade beskrivningar. Förslagens presentation varierade från enkla skisser till eleganta modeller i olika material.

Tyvärr hinner vi inte presentera vinnarna i detta nummer av KONTAKTEN, men vi återkommer i nästa nummer med presentation av de vinnande bidragen.



Newcomtävlingens jury i arbete; fr v P O Åkerberg VD, Jan Sundström teknisk chef, Hans Grimlund exportchef, Curt Sundmalm produktchef intern kommunikation och Rune Dahlberg från avdelningen Svensk marknadsföring.

## VIGGEN-RADAR FÖR 220 MILJONER

LM Ericsson har fått beställning från Försvarets Materielverk på radar för jaktversionen av Viggen JA 37. Ordern, som är på 220 miljoner kronor, avser tredje delserien av det helt svenskutvecklade, mycket avancerade radarsystemet.

LMEs radarsystem utvecklas och tillverkas vid företagets division för försvarselektronik i Mölndal. Det tillhör en ny generation av flygburen radar som karakteriseras av att de flesta funktioner styrs

av en speciell i systemet inbyggd dator.

Radarsystemet, som benämns PS-46/A, är av sk pulsdopplertyp. Det betyder att den kan särskilja rörliga mål mot bakomliggande terräng.

LME har också i samarbete med dotterbolaget SRA Communicatins AB svarat för målinmätningssystemet i sin helhet. Det omfattar förutom radarn, funktioner i indikatorutrustningen, manöverorgen, centraldator och samverkan med flygplanet i övrigt.

## PSYKOSOCIAL ARBETSMILJÖ...

*Forts från sidan 5.*

- Ett program för **INTRODUKTION OCH UPPFÖLJNING AV NYANSTÄLLDA**.
- En omfattande undersökning av **INTERN RÖRLIGHET** inom LME och av de hinder som förekommer.
- **KOMMUNIKATION MELLAN CHEF OCH MEDARBETARE**. De studier som gjorts visar att kommunikationen mellan chefer och medarbetare inte fungerar särskilt bra. Det gäller framför allt den tidigare nämnda kommunikationen om arbetsuppgifter och arbetsresultat.
- **TERMINALARBETE**. För allt fler LM-are utgör terminalen en allt betydelsefullare del av arbetsmiljön. Både ergonomiska och de bakomliggande systemmässiga aspekterna har betydelse för arbetsutformningen. Också ur produktsynpunkt är detta ett intressant område för LME och några av dotterbolagen.
- **IDENTIFIKATION MED LME**. Att känna samhörighet med det företag man arbetar inom är betydelsefullt för alla anställda. Det är viktigt att göra det med produkterna och tekniken, men kanske ännu mer med an-

dan och målen. Den vanligt förekommande kategoriseringen och uppdelningen på "vi" och "dom" måste vi försöka göra oss av med. Den fyller ingen vettig funktion i företaget.

- **LME-BYRÅKRATI**. Är LME ett byråkratiskt företag? På vilket sätt är vi det i så fall, och vad kan vi göra åt det? Är byråkrati ett hinder för effektivitet och arbetstillfredsställelse eller är det en förutsättning för dem?

Ingen av ovanstående aktiviteter är direkt inriktad på enskilda personers agerande och situation. Det kanske kan synas som en brist med tanke på att motivationsproblemen oftast är individuella och i alltför många fall är både påtagliga och i behov av åtgärder. Det är emellertid viktigt att man tar i problemen vid källan och att chefer och medarbetare ser det som sitt ansvar och sin rättighet att göra det. Åtgärder som vidtas utifrån får lätt formen av vård och leder därför inte till de positiva effekter som eftersträvas.

Inom några av de mest medvetna avdelningarna har man själva satt igång projekt för att förbättra samspelet och engagemanget i sin organisation. Metoder och hjälpmedel för att göra det och för att komma igång finns det numera ganska gott om. För dem som verkligen vill höja **KVALITETEN I ARBETSLIVET** är möjligheterna stora.

**Jan Krook, LME:**

# TJÄNSTEMÄNNENS PSYKOSOCIALA ARBETSMILJÖ

Inom LME pågår sedan några år tillbaka ett arbete benämnt TJÄNSTEMÄNNENS PSYKOSOCIALA ARBETSMILJÖ. Syftet med det är att finna vägar att förbättra arbetstillfredsställelsen för de anställda och effektiviteten i företaget. Arbetet drivs som ett projekt med företaget och de fackliga organisationerna som huvudintressenter. Det har initierats av skyddskommittén för kontoren vid ett flertal enheter hos LME inom stockholmsområdet och bekostas till viss del av arbetsmiljöfondmedel.

Begreppet PSYKOSOCIAL ARBETSMILJÖ har kommit att användas allt oftare i samband med diskussioner om arbetslivets utveckling och förnyelse. Det hänger framför allt samman med att vi fått en ny lagstiftning på arbetsmiljöns område, som gett oss förutsättningar att mer aktivt arbeta med dessa frågor. I den nya lagen sägs bl a att arbetsplatserna ska utformas med tanke på människan, och att såväl psykiska som sociala behov i arbetet ska uppmärksammas. Målet ska vara att arbetet ska kunna upplevas som en meningsfylld och berikande del av tillvaron.

Inom LME har vi baserat vårt arbete med psykosociala frågor på att det finns ett positivt samband mellan å ena sidan motivation och arbetstillfredsställelse och å den andra effektivitet. Utan effektivitet klarar vi oss inte och utan motivation blir inte effektiviteten den vi önskar. Den tid är förbi, när vi kunde åstadkomma goda arbetsresultat enbart med strikta och väl genomtänkta rutiner och system. I dag måste också samspelet mellan människorna fungera och inte minst kommunikationen i organisationen.

Rent allmänt känner vi ganska väl till vilka faktorer det är som leder till negativa arbetsupplevelser och vilka de grundläggande villkoren för en positiv arbetsutformning är. Det finns en omfattande forskning inom området

och många framgångsrika försök att dra lärdom av. De problem vi har att brottas med inom LME är att överföra dessa allmänna och alltmer accepterade tankesätt och erfarenheter till vår verklighet.

De studier vi gjort inom det psykosociala projektet visar att det framför allt är tre områden som bör stå i förgrunden och som det är mest betydelsefullt att arbeta med. De är:

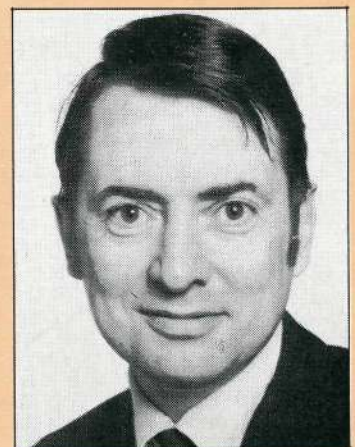
- ARBETSUPPGIFTERNA
- CHEFERNA
- ORGANISATIONEN

Viktigast av dem är arbetsuppgifterna. Det är de som står i centrum oberoende av vad vi jobbar med. I text umgänget mellan chefer och medarbetare är det arbetsuppgifterna som är det väsentliga. Utan dem är förhållandena mellan parterna ointressant, och det som binder dem samman borta. Arbetskommunikationens A och O är "att kunna snacka om jobbet". Det är det som chefer och medarbetare måste kunna och vara duktiga på.

En god psykosocial arbetsmiljö är inte något som man åstadkommer i en handvändning. Den utvecklas efterhand i organisationen och väsentligen som resultat av berörda personers goda vilja och förtroende för varandra. Det viktigaste är det som görs i linjen av människorna själva och i samspelet mellan chefer och medarbetare. Det är också i linjen som man ska dra nytta av att förbättringar görs och där intresset för att åstadkomma förbättringar ska vara som allra störst.

Centrala initiativ av typ det psykosociala projektet har till uppgift att bidra med kunskap och att bana väg samt att få igång övergripande aktiviteter inom området. Exempel på sådana är:

*Forts på sidan 4.*



Artikelförfattaren Jan Krook leder arbetet om tjänstemännens psykosociala miljö. Han är chef för sektionen "Organisation och metoder" inom LM Ericssons databehandlingsavdelning.

Den här affischen som skickats ut till moderbolagets alla fabriker har ett viktigt budskap. Och utan att fördjupa oss alltför mycket i tekniska finesser, så ska vi försöka att förklara varför.

# Färgtejp avslöjar MÄTDONEN

Till att börja med så betyder ordet kalibrera i det här sammanhanget att man kontrollerar sina instrument och mätton och justerar in dem mot vissa normaler.

Ordet kalibrera härstammar för övrigt från arabiskan, där qalib enligt uppslagsverk var namnet för en skomakares läst.

Att mäta med okalibrerade mätinstrument kan ge upphov till tvister, såväl inom företaget som mellan leverantör och mottagare. Därmed uppstår också kostnader t ex i form av felaktigt godkända eller felaktigt kasserade produkter.

## Kunden ställer krav

I allt större utsträckning förekommer det numera att kunden ställer krav på tillverkaren/leverantören och dennes kvalitetstekniska organisation.

607333/36



Lennart Hellström, LME/DpkT

Dessa krav finns angivna i internationella standarder. I dessa normer krävs att kontrollutrustningar och instrument (mätton) kontrolleras med jämna mellanrum.

Mättonen ska överensstämma med normaler (sekundärnormaler), och dessa ska i sin tur vara kalibrerade mot nationella eller internationella normaler (primärnormaler).

Mättonen ska dessutom vara märkta så att man kan fastställa nästa tidpunkt för kalibrering.

När det gäller kalibrering mot primärnormaler så måste man i flera fall vända sig till Statens Provningsanstalt eller av anstalten auktoriserad mätplats.

## LME auktoriserad mätplats

I det här sammanhanget kan det vara av intresse för läsarna att känna till, att för mätning av vissa elektriska storheter, så är hos LM Ericsson avdelning M:s elektriska laboratorium i Stockholm auktoriserad mätplats.

Det betyder att LME får ta emot och kontrollera mätton även från andra industrier.

– Inom LM Ericsson har vi skapat ett system för att få enhetlig handläggning av just kalibrering och underhåll av utrustningar, omtalar **Lennart Hellström**, som är ansvarig för kvalitetsteknik vid Dpk – Direktionsavdelningen för kvali-

**informerar**

# Dina Mätton!

## Dax att kalibrera?

TEJPEN ANGER ÅR OCH SISTA ANVÄNDNINGSMÅNAD FÖRE NY KALIBRERING

**Du kollar väl års-färg och månads-siffra på dina??**

tetsfrågor på LME/HF.

I produktionen har varje fabrik en speciell grupp, som ombesörjer att instrument kalibreras och underhålls vid vissa fastställda tidpunkter.

Vid varje servicetillfälle upprättas protokoll över vidtagna åtgärder.

Efter kalibrering och underhåll ska utrustningarna förses med en märkning, som visar deras servicestatus.

Detta gör man med tejp i olika färger, där färgen anger årtalet för nästa service enligt följande: grön 1981, blå 1982, gul 1983, grön 1984, orange 1985, blå 1986, gul 1987, grön 1988 osv.

Kalibreringstejpen är försedd med siffergrupper 1-12, som talar om senaste månad för användning. Mätton får inte användas efter denna tidpunkt, utan att först genomgå en ny kalibrering.

– Alla på fabriken bör

känna till vad affischen "Dax att kalibrera" innebär i stort, säger **Ingemund Frisinger**, som är chef för kvalitetsfrågor inom tillverkningen i moderbolaget.

– Tejpen färger överensstämmer med de färger som används av Svensk Bilprovning.

607333/37



Ingemund Frisinger, LME/Dpk

– Det finns ett engelskt uttryck som heter "quality is your business". Jag tycker att det fritt kan översättas

# Larmet som ger TRYGGHET

Med en enkel utrustning bestående av ett högtalande telefonunderställ försett med larmknapp för omedelbar direktkontakt med t ex en jourcentral kan nu ensamboende pensionärer snabbt få hjälp vid akuta situationer.

Många pensionärer och handikappade bor ensamma. Vid olycksfall eller akut sjukdom har de vanligen inte tillgång till snabb hjälp i omgivningen – till skillnad från dem som bor i pensionärs- eller ålderdomshem med kompetent personal i närheten.

Det är för de ensamboende som LM Ericsson har utvecklat sitt trygghetslarm. Vid en olyckshändelse eller akut sjukdom ska det vara lätt att tillkalla och få hjälp, även om man bor långt bort från en kommunal vårdcentral eller ett pensionärshotell som kan ta emot och åtgärda larm.

## Lätt att använda

Utmärkande för systemet är dess enkelhet i installation och användning. Det kan vara lokalt uppbyggt med bara ett halvdussin

pensionärer, som har "trygghetskontakt" till en bemanad vårdcentral. Genom tillkoppling av en dator kan alternativt en stor kommunal jourcentral ha larmförbindelse med tusentals ensamboende pensionärer.

I pensionärens bostad ställer man telefonen ovan på ett telefonunderställ, som kopplas till det vanliga telefonuttaget. En liten elektronikbox ingår också i utrustningen. Det tar bara några minuter att installera det hela och arbetet kan enkelt utföras av t ex kommunens personal. När pensionären behöver hjälp trycker han på larmknappen på telefonunderstället. Det är allt.

## Högtalande kommunikation

När displayen lyser upp, lyfter den som tar emot

med "kvalitet är var och ens angelägenhet".

– Det är självklart, att om vi ska upprätthålla vårt goda rykte för hög kvalitet så måste vi alla hjälpas åt.

## Massor av mätton

– När det gäller mätton och deras kalibrering behöver vi allas medverkan. Vi har många tiotusentals mätton i våra fabriker, och det är ett svårt jobb att få in dem i tid till kalibreringsinstansen.

– Det kan tyckas vara en

bagatell om ett mätton inte är kalibrerat i rätt tid. Men våra kunder ser det inte på det sättet.

– Det är lätt för en kund som besöker våra verkstäder att kontrollera om vi sköter vårt kalibreringssystem.

– Han tar det som ett tecken på hur seriöst vi ser på kvalitet. Låt oss undvika att få anmärkningar på den punkten. Se upp när det är "dax att kalibrera", slutar Ingemund Frisinger.

Göran Hannerz



Pensionärens vanliga telefon står på ett telefonunderställ. Genom att trycka på knappen till höger får pensionären talkontakt med hjälpcentralen. Knappen i mitten startar automatisk uppringning av någon anhörig vars telefonnummer programmerats in. Med knappen till vänster stänger man av en påbörjad larmringning, om man ångrar sig eller bara gör en provringning.

Den bärbara larmknappen är en liten radiosändare, med vars hjälp pensionären kan få direktkontakt med hjälpcentralen, om han/hon inte kan ta sig fram till telefonens larmknapp.

larmet på telefonluren och kan nu tala med pensionären högtalande i dennes bostad precis som med en snabbtelefon. Det är möjligt tack vare den inbyggda högtalarfunktionen i pensionärens underställ.

Även om pensionären fallit på golvet på avstånd från telefonen får han besked om att larmet har tagits emot och han kan själv berätta om vad som har hänt. Så enkelt får jourcentralen direkt information från pensionären och får lättare att besluta om åtgärd.

I jourcentralens telefonunderställ kan två, tre eller fler larm komma in samtidigt. Den som tar emot larmen väljer mellan dem. Han kan t ex parkera eventuella "onödiga larm" till förmån för äkta och brådskande larm.

## Trådlös armbands-sändare

För att en pensionär ska kunna larma på avstånd från sin telefon kan man komplettera telefonunderlägget i bostaden med en liten radiomottagare.

Pensionären får en arm-

bandsändare som, liksom ett armbandsur, bärs runt handloven. Vid behov av hjälp trycker han på sändaren och en radiosignal till mottagaren sätter automatiskt igång uppringningen till vårdcentralen. Det gör att man alltid kan larma var man än befinner sig i bostaden. Tack vare armbands-sändaren har man ingen kostnad för installation av ett särskilt trådnät med larmknappar i bostaden.

Pensionärens telefon slår nu själv automatiskt upp numret till vårdcentralen. Där ringer det i en larmtelefon, som också står på ett telefonunderställ. I detta finns ett litet fönster med en s k display, som i upplysta siffror visar pensionärens ID-nummer. Den som tar emot larmet vet genast vem som har larmat. Displayen har kapacitet för 10 000 nummer.

Displayen visar även bokstäver, t ex A för att ange ett akut larm = pensionären har själv tryckt på larmknappen eller B för passivt larm = pensionären har t ex inte använt sin toalett på onormalt lång tid och man kan därför förmoda att något har inträffat.

# BOKSLUTET 1980

Ericssonkoncernens beställningsingång uppgick 1980 till 13 572 miljoner kronor jämfört med 9 897 miljoner kronor föregående år. Orderbeståndet uppgick vid årets slut till 11 914 miljoner kronor jämfört med 10 147 miljoner kronor.

Koncernens fakturering ökade med 30 procent till 12 174 miljoner kronor från 9 329 miljoner kronor. Faktureringen på andra marknader än Sverige utgjorde 79 procent.

Ökningarna i såväl beställningsingång som fakturering var till övervägande delen hänförliga till under året nyförvärvade bolag samt tidigare intressebolag som nu konsoliderats.

Vinst före bokslutsdispositioner och skatter

uppgick till 935 miljoner kronor mot 823 miljoner kronor 1979.

Under året infördes planenligt beräknade avskrivningar för koncernen, fastställda med hänsyn till de avskrivningsbara tillgångarnas ekonomiska och tekniska livslängd. 1979 års resultaträkning har omarbetats för jämförbarhetens skull.

Moderbolaget har tidigare i varulageret aktiverat räntekostnader på utnyttjat kapital, inkluderande ränta på eget kapital. Denna senare räntedel exkluderas nu ur lagervärdet och bärs detta år som extraordinär kostnad. För att inte denna principändring ska ge en felaktig påverkan på årets resultat har en motsvarande del av varulagerreserven upplösts och redovisas som extraordinär intäkt.

Omräknad nettovinst, som utgörs av årets nettovinst ökad dels med bokslutsdispositioner efter avdrag för den faktiska skatt, som skulle ha utgått om bokslutsdispositionerna inte vidtagits, dels med avskrivningar utöver planenliga minskad med 50 procent skatt, utgör 20:35 (17:50) per aktie.

Under året investerades 718 (508) miljoner i fastigheter, maskiner och inventarier. Därutöver investerades 334 miljoner kronor i detta slag av anläggningstillgångar, genom förvärv av bolag.

Antal anställda uppgick vid årets slut till 65 910 (59 490), varav 27 970 (27 950) inom den svenska delen av koncernen.

## Bedömning för 1981

Resultatet för 1981 är svårt att bedöma genom de

osäkerheter som råder i träffande försäljningsmöjligheterna för telekommunikationsutrustningar på några betydande marknader. Dock har de bolag som haft problem under 1980 visat en trend mot bättre resultat varför en rimlig prognos är att resultatet före bokslutsdispositioner och skatter kommer att fortsätta att utvecklas positivt.

## MODERBOLAGET

Moderbolaget ökade faktureringen till 5 102 (4 684) miljoner kronor och redovisade en vinst före bokslutsdispositioner och skatter på 809 (691) miljoner kronor.

Bokslutsdispositioner avskrivningar utöver planenliga gjordes med 350 (453) miljoner kronor. Efter avdrag för avsättning till vinstfond med 83 (-) miljoner kronor och skatter med 168 (41) redovisar moderbolaget en nettovinst av 208 (197) miljoner kronor.

Moderbolaget hade vid årets slut disponibla vinstmedel på 388 miljoner kronor.

Styrelsen och verkställande direktören föreslår en utdelning av 8:50 (7 kronor) per aktie. För detta åtgår 185 (153) miljoner kronor.

Bolagsstämma den 3 juni 1981.

## RESULTATRÄKNING FÖR ERICSSONKONCERNEN

	1980	1979
	Miljoner kronor	
Fakturering	12 174	9 329
Kostnad för fakturerade varor och tjänster	7 048	5 411
	5 126	3 918
Övriga rörelseintäkter	352	243
	5 478	4 161
Försäljnings-, tekniska och allmänna omkostnader	3 874	2 944
Avskrivningar enligt plan	409	307
	1 195	910
Finansiella intäkter	505	306
Finansiella kostnader	691	390
Vinst före omräkningsdifferenser	1 009	826
Omräkningsdifferenser	- 121	+ 4
	888	830
Andel i resultat hos samarbetande bolag	+ 47	- 7
Vinst före extraordinära poster	935	823
Extraordinära intäkter	62	-
Extraordinära kostnader	62	-
Vinst före bokslutsdispositioner och skatter	935	823
Bokslutsdispositioner		
Avsättning till reserv för fordringar och investeringar i utlandet	130	43
Avsättning till reserv för varulager	185	208
Avsättning till (upplösning av) fonder	(144)	109
Avskrivningar utöver planenliga	137	80
	308	440
Vinst före avsättning till vinstfond och skatter	627	383
Avsättning till vinstfond	104	-
Skatter	277	143
	246	240
Minoritetens andel i vinst	31	42
Nettovinst	215	198

TELEFONAKTIEBOLAGET LM ERICSSON

Styrelsen



# TACKA WERNER OCH OLLE

## LME-anställdas Aktieägarförening

har av  
Aktiefrämjandet  
och  
Veckans affärer

utsetts till  
1980 års  
Aktiefrämjare

*Nanna Westberg*  
Veckans affärer

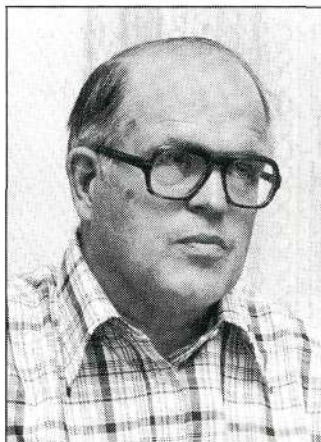
*Olle Bager*  
Aktiefrämjandet

Skattefondsparandet blir allt populärare –  
inte minst i det egna företaget – och kurserna  
på börsen stiger som aldrig förr. Luttrade  
börsmäklare som deppat i många år konsta-  
terar med häpnad aktiemarknadens otroliga  
uppsving.

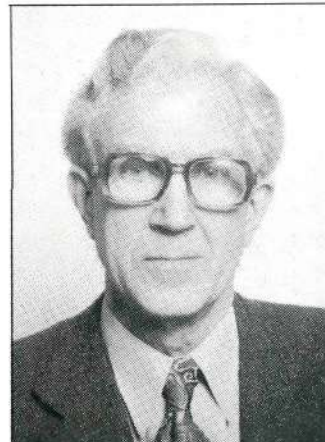
Bakom denna utveckling ligger i mycket  
hög grad två LM-are, Werner Sundell och Olle  
Bager, drivande krafter i de LME-anställdas  
Aktieägarförening. Inte att undra på att de  
och föreningen utsågs till "1980 års aktie-  
främjare".

Hederstiteln "Årets aktie-  
främjare" utses varje år. Arrangörer är Aktiefrämjandet  
och Veckans Affärer. Det  
var vid ett möte i Malmö  
den 11 mars anordnat av

Aktiefrämjandet, som de  
LME-anställdas Aktieägar-  
förening, företrädd av Olle  
Bager, inte endast tilldelas  
ära och diplom utan  
också pengar i form av ett



Ordföranden i de LME-anställdas Aktieägarförening Werner Sundell och föreningens sekreterare Olle Bager (LME/DIU) har kämpat hårt för att få bättre skattemässiga villkor för aktiesparare i det egna företaget.



resestipendium på 10 000  
kronor. Juryn, som fattade  
beslutet, bestod av represen-  
tanter för de två arrangörer-  
na samt börschefen **Bengt  
Grönquist** och advokat  
**John Johnson** från Aktie-  
spararna.

Som motivering angavs  
det brev till ekonomimi-  
nister **Gösta Bohman** som  
föreningen sände till honom  
i slutet av 1979, och den  
uppvaktning som gjordes i  
februari i fjol av Werner  
Sundell och Olle Bager med  
deltagande av LMEs dåva-  
rande styrelseordförande  
**Björn Lundvall**.

Dessa åtgärder ansågs ha  
haft avgörande betydelse för  
en proposition av regeringen  
och beslut av Riksdagen  
strax före jul 1980, som inne-  
bar ett skattemässigt gyn-  
nat aktiesparande i det egna  
företaget. Tidigare var det  
endast fonder med aktier  
från många företag som gav  
spararna en skatteförmån.

Föreningen framförde då  
till Gösta Bohman även ett  
förslag om riktade nyemissi-  
oner till de anställda.

Om detta sa Olle Bager så  
här vid mötet i Malmö:

– Riktade nyemissioner  
till koncernens medarbetare  
skulle kunna lämnas till un-

derpris utan att den an-  
ställda behövde skatta för  
förmånen, om aktien behölls  
under ett visst antal år. Det  
förslaget har tyvärr inte  
haft någon framgång hos  
statsmakterna.

Det blev så småningom en  
trevlig och givande debatt  
om aktiemarknaden ledd av  
TVs **Crister Pettersson**. I  
panelen satt budgetminister  
**Rolf Wirtén**, VD **Ulf Lau-  
rin** i PLM, LO-ekonomen  
**Per-Olof Edin** och börs-  
mäklare **Tomas Fischer**.

Per-Olof Edin ansåg  
bland annat att det är helt  
korrekt av enskilda männi-  
skor att dra nytta av förde-  
larna i nu gällande regler för  
aktiesparande. Detta inne-  
bar dock inte att han ansåg  
dessa regler lämpliga; staten  
borde vidta andra åtgärder.

\*

Protokoll från de LME-  
anställdas Aktieägarföre-  
nings ordinarie stämma den  
9 december 1980 kan rekvi-  
reras från föreningens sekre-  
tariat på telefon 08/  
719 4545.

Postadress: LME-anställdas  
Aktieägarförening, Av-  
delning DI, 126 25 Stock-  
holm. Den interna adressen  
är LME/HF/DIs.

## VAD HÄNDER DEN 1 JULI?

# LM Ericsson bildar nu AKTIESPARFOND för alla inom koncernen

LME har beslutat bilda en företagsanknuten aktiesparfond, som en komplettering till det tidigare erbjudna systemet med lån i samband med aktieinköp och utan att detta system ändras. Fonden kommer endast att investera sitt kapital i LME-aktier.

Aktiesparfonden är knuten till det sk skattesparandet, som är ett regelbundet och långsiktigt sparande med betydande skatteförmåner.

Fonden och dess aktier ägs helt av andelsägarna – de LME-anställda.

Fonden börjar sin verksamhet den 1 juli 1981, varigenom den som börjat spara i annan

aktiesparfond kan fullgöra sex månadsinbetalningar till denna fond och ändå hinna fullgöra sex månadsinbetalningar till LME-fonden under 1981. Sex månadsinbetalningar är minimum för att sparandet ska kvalificera i skattesammanhang.

För att underlätta sparandet erbjuder LME alla fast anställda i koncernens svenska bolag ett lån avseende såväl 1981 som 1982 års sparande.

Sparandet ska ske regelbundet varje månad. Lägsta sparbelopp är 150 kr och högsta 600 kr i månaden.

## STORA SKATTEFÖRMÅNER

Du som blir andelsägare i LM Ericssons Aktiesparfond erhåller följande skatteförmåner:

- Skatten minskas med 30% av inbetalningen till fonden under året. Högsta tillåtna inbetalningen 7200 kr (600 kr/mån) ger 2160 kr i skatteminskning; 5400 kr (450 kr/mån) betyder 1620 kr i minskad skatt etc.
- Utdelningen på fondens aktieinnehav återinvesteras i fonden och beskattas inte. Normalt beskattas annars utdelningar som inkomst av kapital.
- Värdeökning på andelar i aktiesparfonden under en femårsperiod är skattefria. I vanliga fall får man be-

tala skatt om man säljer aktier med vinst.

Skattesparandet vill gynna sparande på längre sikt. En förutsättning för att få del av förmånerna är därför att du behåller andelarna i minst fem år efter själva sparåret. Sedan får du ta ut dem.

Om du vill ta ut pengar tidigare går det i och för sig bra. Men då går du miste om skatteförmånerna. Vid sk förtida uttag görs nämligen ett avdrag med 35% av det uttagna beloppet som då ska kompensera staten för det skatteavdrag du tidigare erhållit.

## VILKA KAN BLI ANDELSÄGARE?

LM Ericssons Aktiesparfond riktar sig till

alla anställda inom Ericssonkoncernen i Sverige, som uppfyller villkoret att

- ha fyllt 16 år innan kontot öppnas.
- ha A-inkomst, d v s inkomst av tjänst.
- bo eller vistas i Sverige under någon del av sparåret.

## LÅNEERBJUDANDE

LME erbjuder alla fast anställda i koncernens svenska bolag, som vill börja spara i aktiesparfonden, ett lån mot 5% ränta, avseende såväl 1981 som 1982 års sparande. Du kan välja mellan fyra sparnivåer, nämligen 150, 300, 450 eller 600 kronor i månaden.

Du får låna 2/3 av sparbeloppet d v s högst 400 kr/månad vid ett sparande i fonden om 600 kr/månad. Lånet löper över fem kalenderår, varav det första (halva 1981 och hela 1982) amorteringsfritt. Amortering jämte ränta (av praktiska skäl utjämnad till lika stora månatliga belopp) sker alltså över fyra år.

## ÅTERBETALNING

Den som inlöser sin andel eller slutar sin anställning på annat sätt än genom pensionering blir återbetalningsskyldig för ej amorterad del av lånet. Den som slutar sin anställning får kvarstå som andelsägare till utgången av det femte året efter sparåret för att inte gå miste om skatteförmånen.

## DINA KOSTNADER FÖR 1981 ÅRS SPARANDE

Sparbelopp per månad	Lån från LME	Egen insats per mån 1981	Amortering + ränta 1981	Dina månadskostnader	
				1981 (insats)	1982-1985 (amortering + ränta)
150	6 × 100 = 600	50	Ingen	50	13:90
300	6 × 200 = 1200	100		100	27:75
450	6 × 300 = 1800	150		150	41:65
600	6 × 400 = 2400	200		200	55:50

## DINA KOSTNADER FÖR 1982 ÅRS SPARANDE

Sparbelopp per månad	Lån från LME	Egen insats per mån 1982	Amortering + ränta 1982	Dina månadskostnader	
				1982 (insats)	1983-1986 (amortering + ränta)
150	12 × 100 = 1200	50	Ingen	50	28:10
300	12 × 200 = 2400	100		100	56:15
450	12 × 300 = 3600	150		150	84:20
600	12 × 400 = 4800	200		200	112:30

## FONDBOLAG FÖRVALTAR

LM Ericssons Aktiesparfond ska förvaltas av ett särskilt fondbolag. Andelsägarnas representanter i fondbolagets styrelse utses vid en årlig andelsstämma.

Som aktieägare kan fonden företräda andelsägarna vid LM Ericssons bolagsstämma.

## ÄR MYCKET TJÄNAR DU?

Man kan aldrig i förväg veta hur hög avkastningen blir, när man sparar i aktier. Det är det som ligger i begreppet riskvilligt kapital.

Fondandelarnas värdeförändring uppkommer dels genom att utdelningarna återinvesteras i fler aktier dels genom att aktiekurserna stiger eller sjunker. Fondandelsvärdets utveckling blir då naturligtvis beroende av hur LME utvecklas, och hur aktiemarknaden bedömer företagets framtidsutsikter.

Du kan emellertid få en uppfattning om vilken återbärning du får vid utgången av femte året efter sparåret, om du ser i tabellen här intill. Där finner du det sparbelopp du kan tänka dig,

den ränta du får betala för ditt lån, samt den skatteåterbärning som du får genom ditt skattefondsparande. Du finner också inrutad, summan av dessa poster, dvs det nettobelopp du satsat. Det kan du sedan jämföra med tre alternativa utvecklingar av fondvärdet. Den översta svarar mot ett årligt kursfall på aktierna på 10%, den därunder för samma kurs under hela perioden, samt den understa för en kursökning på 10% årligen. Dessa teoretiska värdeutvecklingar förekommer givetvis inte i praktiken, men man kan med mycket stor

sannolikhet räkna med att slutresultatet hamnar någonstans mellan de två gränsvärdena.

Av tabellen framgår att det insatta kapitalet vid oförändrad kurs (vårt "mitt-emellanvärde") ökar 69%, vilket är detsamma som en årlig skattefri avkastning på 11%. Det motsvarar en beskattningsbar bankränta på 22% för den som har 50% marginalskatt (och 37% för den som har 70% marginalskatt).

Egentligen blir resultatet ännu bättre om man tar hänsyn till att låneräntorna är avdragsgilla och att lånet

betalas tillbaka i ett lägre penningvärde.

## KANSKE DU REDAN SKATTESPARAR?

Högsta tillåtna sparbelopp under ett år i skattefondsparandet är 7200 kr (600 kr/mån), varav högst 4800 kr (400 kr/mån) får avse skattesparkonto (bank).

Du kan få spara såväl i LM Ericssons Aktiesparfond som på ett vanligt skattefondkonto och ett skattesparkonto. Det sammanlagda sparbeloppet på de tre kontona får dock vara högst 600 kr/mån.

Om du redan sparar på ett vanligt skattefondkonto och/eller ett skattesparkonto och i stället vill lägga hela ditt sparande i LM Ericssons Aktiesparfond, kan du göra din sista inbetalning i skattefondkontot respektive skattesparkontot under juni i år. Du har då gjort sex månadsinbetalningar till dessa konton, vilket kvalificerar dig till skattereduktion. Sedan kan du genom sparande i din egen aktiesparfond under 1981 års återstående sex månader likaledes kvalificera dig för skattereduktion för detta sparande.

## VAD HÄNDER NU?

Anvisningar om hur det rent praktiskt ska gå till att komma med i LM Ericssons Aktiesparfond kommer att meddelas på anslagstavlor inom koncernen och i de lokala personaltidningarna.

Sparbelopp	1800 kr (150/mån)	3600 kr (300/mån)	5400 kr (450/mån)	7200 kr (600/mån)	Ökning av satsat belopp (600/mån)
Ränta	148 kr	295 kr	442 kr	590 kr	
Minskad skatt	- 540 kr	- 1080 kr	- 1620 kr	- 2160 kr	
<b>Netto, satsat belopp</b>	<b>1408 kr</b>	<b>2815 kr</b>	<b>4222 kr</b>	<b>5630 kr</b>	
Fondvärde efter fem år med oförändrad aktieutdelning (8:50)					
10% årlig kursminskning	1350 kr	2920 kr	4490 kr	6055 kr	8%
Oförändrad kurs	2165 kr	4605 kr	7055 kr	9510 kr	69%
10% årlig kursökning	3435 kr	7240 kr	11 045 kr	14 865 kr	164%



# RYMDVERKSAMHETEN ÖKAR

## Från vetenskapliga satelliter till kommunikationssystemet TELE-X

Visst kan man ha högtsvävande planer även om man står med båda fötterna på jorden. Det gäller inte minst för LM Ericsson och bolagets stundande, omfattande aktiviteter ute i rymden. Om nu allt går som man hoppas. LME är involverat i bl a det omdiskuterade NORDSAT-

projektet, vetenskapliga satelliter, markstationer för satellitkommunikation samt i kommunikationssatelliten TELE-X. En aktuell rapport om LME och rymden presenteras här av vår rymdexpert Henry Scheffe.

### NORDSAT

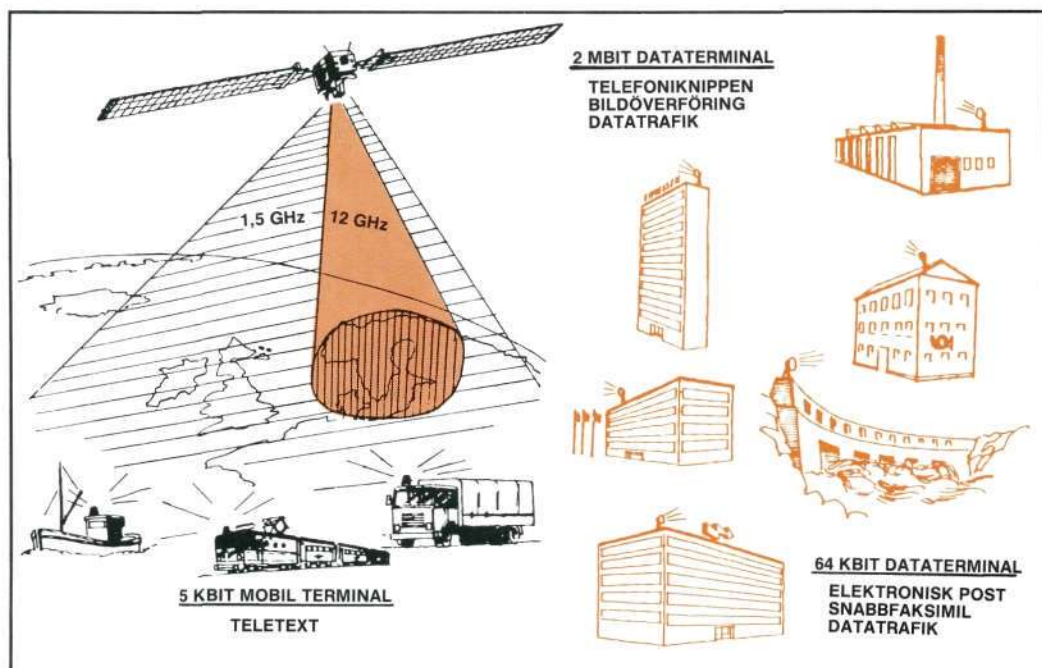
Redan 1974 presenterade Svenska Rymsbolaget ett förslag "TV över gränserna", som gick ut på att satelliter utrustade med kraftiga sändarrör (200–300 Watt utgångseffekt) skulle kunna överföra TV-program direkt till hemmen i hela Norden. Med detta påbörjades så småningom projektet NORDSAT, och därmed var även debatten om NORD-

SAT i full gång. Denna debatt har periodvis varit synnerligen intensiv. Att här redogöra för samtliga turer skulle föra för långt från ämnet.

Jämsides med debatten har emellertid på uppdrag av Rymsbolaget pågått ett tekniskt utrednings- och projekteringsarbete av satellitsystemet, och LME har varit med i detta praktiskt taget från första början.

Som ansats för realisering av projektet har man utgått ifrån att SAAB-SCANIA som huvudleverantör skulle svara för hela satelliten medan LME skulle svara för kommunikationssystemet: upp- och nerlänkar inkluderande satellitens kommunikationsenhet bestående av bland annat repeterarna (mottagare – sändarekombinationer) också kallade transpondrar.

En TV-satellit skiljer sig från en "vanlig" kommunikationssatellit för telefoniöverföring mellan jordstationer (antennstorlek 5–30 meter) på två kritiska punkter; dels högre sändareffekt (200–300 Watt mot 10–20 Watt) dels större antenner. Det senare för att den från satelliten utgående radiostrålen ska kunna koncentreras så att det nationella eller regionala TV-pro-



Systemförslag för ett framtida TELE-X-system. Den bredare strålen täcker större delen av Europa, Mellersta östern samt Nordafrika. Den används för överföring av teletext i mobil-kommunikation. Den smalare strålen (orange) täcker enbart de nordiska länderna. Den används för datatrafik och experiment med direkt TV-överföring till hemma-mottagare. 12 GHz och 1,5 GHz motsvarar 2,5 cm respektive 20 cm våglängd.

## ORDER PÅ TELE-X

LM Ericsson har fått ett uppdrag att medverka i definitionsarbetet för TELE-X. Satelliten ska användas för datakommunikation, TV-distribution och informationssystem för lastbilar. Uppdraget är värt ca 9 miljoner kronor. Även SRA medverkar i projektet.

Utsikterna att få vara med i arbetet på den nya fransk-tyska kommunikationssatelliten är också mycket goda för LM Ericssons del. Ericsson kommer att leverera antenner och mikrovågsmottagare.

grammet bara täcker respektive stats eller regions landområde.

En TV-satellit blir därmed en rymdfarkost av betydande storlek; vikt drygt 2 ton och dimension ca 40 meter från "vingspets till vingspets" mätt över solpanelerna.

## VETENSKAPLIGA SATELLITER

Under de senaste fem åren har vi förstärkt vår position som Europas främsta leverantör av antennutrustningar på vetenskapliga satelliter.

Listan på satelliter till vilka vi levererat antenner omfattar nu GEOS I, GEOS II, ISEE-B och EXOSAT, vilka alla är satelliter för vetenskapliga observationer placerade i jordens "omedelbara" närhet, dvs upptill ca 200 000 km från jorden. Därtill kommer ytterligare två kontrakt erhållna det senaste året; det ena för utveckling och tillverkning av antensystem till satelliten ISPM avsedd att gå till planeten Jupiter och därefter i en vid bana över solens nordpol. Det andra är för projektering (kommer senare att kompletteras med kontrakt för utveckling och tillverkning) av antensystem till satelliten GIOTTO avsedd att gå bakom kometen Halley för mätning av partikel- och strålfält i kometens svans.

Det intressanta med de två senaste tillskotten till vår rymdverksamhet är, att det här rör sig om parabolantennor för transmission inom ett frekvensområde och med en teknologi som inte skiljer sig nämnvärt från det som kommer till användning på TV-satelliter eller telesatelliter för datakommunikation och annan kontorskommunikationsservice.

## MARKSTATIONER

Vårt engagemang med satellitantenner och radiobärvågsgenerering i maritima kommunikationssatelli-

ter har omtalats vid flertal tillfällen och torde vara rätt så känt vid det här laget. Vad som kanske är mindre känt är vår verksamhet med markstationer för satellitkommunikation.

Åren 1975-80 har vi först levererat små markstationer (med 3-4 meters antenner) för transmissionsmätningar till teleförvaltningar i de nordiska länderna, Schweiz och Österrike. Senare har en motsvarande station för datakommunikation levererats till Irland.

I slutet av förra året skrevs kontrakt med svenska televerket om leverans av två mellanstora markstationer med 8 meters antenn avsedd för 2Mb/s datatransmission via de europeiska kommunikationssatelliterna OTS och ECS. Samtidigt har pågått en omfattande marknadsföringsaktivitet med undersökningar, systemförslag och offerter på kompletta satellitkommunikationssystem (exklusive själva satelliten) för glesbygdstelefoner inkluderande landväxlar och/eller abonnentväxlar.

## SATELLITEN TELE-X

I slutet av 1979 och början av 1980 rådde stor osäkerhet beträffande NORDSAT-projektets framtid. MI-divisionen, som inom moderbolaget svarar för rymdverksamheten, fick då tillfälle att utifrån mera allmänna systemöverbåganden om kommunikationsbehov undersöka användningen av en tung satellitplattform av ungefär NORDSATs storlek.

Ur diskussioner med televerket och Rymdbolaget framväxte idén om TELE-X, en experimentell satellit avsedd för prov med följande kommunikationssystem:

- Data- och telefoniöverföring (14/12 GHz)
- Direkt TV-distribution (18/12 GHz)
- Mobiltjänst: Telexförbindelse mellan lastbilar i fasta terminalstationer, sk "trucksatkommuni-

kation" (1.6/1.5 GHz)

- Vågutbredningsexperiment (20/30 GHz)

Ett systemkoncept och realiseringsförslag för TELE-X utarbetades förra året med samma ansats som för NORDSAT, dvs SAAB-SCANIA ska vara huvudleverantör av satelliten med LME som underleverantör svarande för satellitens kommunikationsenhet samt ansvarig för TELE-X som kommunikationssystem betraktat. En väsentlig del av TELE-X-projektet - i långt högre grad än vid NORDSAT - utgörs av marksegmentet, i vilket SRA svarar för "trucksatkommunikationen".

## I drift 1986?

Projekteringen, sk definitionsfas B, har nu påbörjats och ska vara avslutad april 1982. I samband med detta lämnas offert på utveckling och tillverkning av satelliten. Om kontrakt skrivs 1982 sker uppskjutning 1985-86 och systemet ska kunna tas i drift för experiment 1986.

Rymdbolaget svarar för projektet i sin helhet och upphandlar satelliten och ett visst antal markstationer.

Mellan televerket och Rymdbolaget har slutits ett avtal enligt vilket televerket efter viss inkörs- och experimentperiod övertar driften av såväl rymd- som marksegmentet.

## Digital trafik

Digital teletrafik - data och i någon mån telefoni - blir det intressantaste experimentet för LME, troligen också det som i ett operativt system med kommersiell trafik kommer att ge de största inkomsterna.

Digital transmission avsedd i första hand för kontorskommunikation omfattande tjänster såsom

- elektronisk post, vilken kan utföras på flera sätt, som tex tele-text, telefax, snabbfaksimil, fjärrkopiering m m.



Artikelförfattaren Henry Schefte har beteckningen DmR, dvs svarar för sektionen Rymdteknik inom koncernen.

- konferenstelefoner med videoöverföring
- dator- till datorkommunikation

## Små och billiga markstationer

I det av MI utarbetade systemförslaget har man tagit fasta på de unika möjligheter som den höga utgångseffekten och den koncentrerade antennstrålen från TELE-X medger, nämligen små billiga markstationer med en kapacitet motsvarande att en A4-sida kan överföras på en halv sekund. För konferenstelefoner med videoöverföring får man använda markstationer som är något större.

De mindre antennerna är så små att de ska kunna placeras på taket av fabriks- eller kontorsbyggnader utan extra förstärkningar av dessa. De något större antennerna kräver förstärkning på byggnadsstommen eller måste placeras på marken.

Det är svårt att ge en marknadsprognos innan TELE-X har kommit upp. Men det bör nämnas att man i USA med de nuvarande satellitsystemen och med markstationer, som troligen kommer att bli dyrare än i vårt fall, räknar med att ha 100 000 markstationer i drift i slutet av 80-talet.



Den sjätte upplagan av AL-kursen Ledning och samverkan. Sitter man på skolbänken hela dagen, behöver man också en nypa frisk luft mellan varven. Här har hela "klassen" radat upp sig på kursgårdens veranda. Samtliga foto: Petr Zatrepek.

# ATT LÄRA FÖR FÖRMANSLIVET

Här pluggar man för livet! I genuin bruksmiljö, långt från larmande LME-verkstäder, möter KONTAKTEN de sexton elever som är med när den sjätte upplagan av arbetsledarkursen "Ledning och samverkan" körs. Platsen är väl vald för uppgiften: Karmansbo kursgård i Bergslagen.

Den grupp som nu dragits samman för två veckors intensiv duvning, är hämtad från olika fabriker i mellersta och södra Sverige. Arbets-tempot är högt. Här är man uppe med tuppen för att sedan plugga in i sena kvällen. Och det behövs, det är väldigt mycket som ska hinnas med.

## Så började det

Lars Sjöbom är personalchef vid Östersundsfabriken och ett av namnen bakom den här interna utbildningsformen:

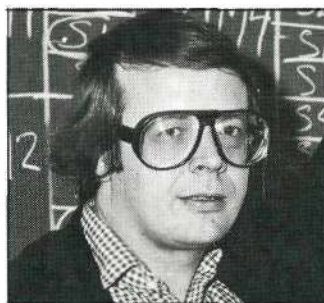
– Redan 1975 funderades det inom LME på att dra igång någon form av intern arbetsledarutbildning, berättar han. Den externa utbildning som vid den tidpunkten fanns att tillgå, gav

inte det resultat som vi önskade.

1979 slog sig en arbetsgrupp ner, och började på allvar att sätta tändarna i problemet. De grunnade länge. Tittade på vad som tidigare varit fel i den externa utbildningen. De sneglade även åt sidan mot andra företags sätt att hantera de här frågorna, och gruppen försökte sätta sig in

i olika uppgifter och problem, som skulle möta våra arbetsledare i framtiden. Så föddes LM Ericssons egen AL-(arbetsledar-)utbildning med bl a avsnittet Ledning och samverkan som en viktig ingrediens. Hösten 1979 gick startskottet; utbildningen var igång!

Lennart Hansson från LMEs utbildningsavdelning har stor del i utformningen av kursplanen. Den dag



Lars Sjöbom, till vardags personalchef vid Östersundsfabriken, har varit med från början: – Syftet med kursen är helt klart – att göra LME ännu bättre!

KONTAKTEN tittar in i utbildningslokalerna, är det Lennart som håller i teoriavsnitten:

– Jag tycker att vi kommit igång väldigt fint, säger han. Vi börjar nu så sakta att finna den rätta formen.

Det är ett tungt "paket" som arbetsledarna tar med sig när de far härifrån. De har lärt sig mycket om hur man leder och fördelar arbetet inom sitt arbetsområde. Förmånen att kommunicera och samverka med andra människor är klart utvecklade. Dessutom har de, genom intensiv träning, hög grad ökat medvetenheten om sin egen roll – sitt beteende. Inte minst viktigt är det nu att man har en smula hum om hur man själv reagerar i olika situationer, så överst i paketet ligger även en god portion av ökat självförtroende. Och vad det betyder för jobbet, ja det kan ju var och en själv lätt räkna ut. Förutom allt detta har man fått viktiga impulser, som förhoppningsvis ska leda till en utveckling av den personliga planeringsförmågan.



Lennart Hansson från LMEs utbildningsavdelning har varit med om att skissa och driva riktlinjer för LMEs arbetsledarutbildning. – Det är ett hårt program, säger han. Men deltagarna hänger gott med i det höga tempot.

Allt det här, parat med en mycket hög standard på material, hjälpmedel och inte minst lärare, gör förmodligen LMEs arbetsledarutbildning till något av det bästa som finns att tillgå i landet i dag. Det kommer säkert framtiden att utvisa.

– Den ledarskapsutbildning som LME nu bedriver, håller tveklöst en mycket hög standard, skjuter Lars Sjöbom in.

– Teoretiska bitar varvas hela tiden med stycken hämtade direkt från vardagen, den vardag som våra arbetsledare känner till. Ofta har de själva med sig fall och problem från hemmaplan.

– Att hela dagen sitta still i bänken och bara bli matad med föreläsningar – det håller inte. Det orkar nog ingen människa med, betonar Lars Sjöbom.

En titt på schemat talar om för oss att även lektioner i ämnen som presentations- och intervjuteknik finns med. Flera av eleverna tycker att dessa stycken är mycket viktiga och dessutom utformade på ett lättillgängligt sätt. Här tas tek-

niken till hjälp. Att tex kunna betrakta sig själv på videospelningar är inte så dumt! Här, i bildrutan, avslöjas obarmhärtigt en föreläsares alla fel och brister.

### Morgondagens män

Efter en dag tillsammans med det här gänget, är man ganska tagen. Det jobbas hela tiden på en avancerad, hög nivå. Det är kursledningen väl medveten om. Utbildningen är jobbig både för hjärnvindlingarna – och kroppen. Därför finns några timmar i veckan avsatta för motion. En klok åtgärd som tacksamt tas emot av de allra flesta.

Det slår oss, att de arbetsledare som lämnar den här kursen, de måste väl ändå kunna betraktas som något av företagets "morgondagare"? De som ska sköta rulljangsen på våra fabriker i framtiden?

– Javisst, syftet är helt klart, understryker de båda kursledarna. Vi lever i tiden med ständigt ökade krav från omgivningen. Folk är mer välutbildade än förr, mer krävande. Trycket på våra arbetsledare har ökat. Det gäller att kunna möta det trycket.

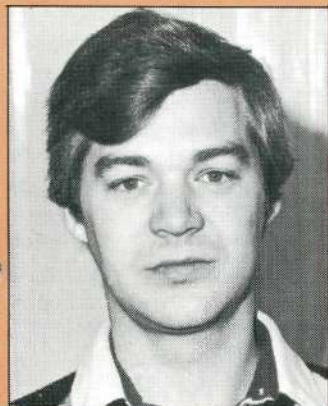
Arbetsledarnas roll i produktionen kommer gradvis att förändras. Den som ska inneha rollen måste också

svara mot de nya kraven (vad det gäller lagar, medbestämmande etc). Även om världen vi lever i – och LME med den – förändras och söker sig fram till nya former för samvaro och arbete, så kommer alltid varje anställd att ha en chef.

De yngre av förmännen som vi träffar här, kommer kanske att ha lite annorlunda arbetsuppgifter en bit in på – låt oss säga – nit-tio-talet. Kanske kommer de att fungera mer som planerare och sköta kommunikationerna mellan olika avdelningar. Mer ansvar kommer helt säkert också att läggas

*Forts på sid 19.*

# LMEs arbetsledarutbildning kanske den bästa i Sverige



**Kenneth Attlerud, Visbyfabriken:** – Mitt självförtroende har ökat, nu vågar jag ta itu med saker som tidigare känts svåra...

**Anders Cullefors, Karlskronafabriken:** – De här två veckorna har absolut gett mig en ny syn på mitt jobb, har vidgat vyerna...



– Jag saknade all nödvändig utbildning för förmansjobbet. Så jag tog emot det här erbjudandet med öppna armar. Jag frågade visserligen först om jag var tvungen, men det berodde väl på allmän osäkerhet, skulle jag tro. Väl här upplever jag Ledning och Samverkan som en mycket bra utbildning.

– Steget till förman tog jag under en semester. Det var ett stort steg tycker jag. Hade jag då vetat allt det jag kan nu, så hade säkert övergången skett smidigare.

– På de här två veckorna har jag lärt mig massor. Först och främst har jag lärt mig att prata med folk. Nu vet jag hur jag ska uppträda, hur jag tillsammans med andra ska klara konflikter på verkstadsgolvet. Mitt självförtroende har ökat, nu vågar jag ta itu med saker som tidigare känts svåra, som tex att ändra på inrutade rutiner. Sådant kan vara svårt ibland om man inte kan motivera sina beslut på ett riktigt sätt. Men nu är jag som sagt en bra bit på väg. Skulle jag försöka nämna något som känts fel i utbildningen så är det möjligen kvällspassen. Jag tror det är fel att plugga varje kväll, man kan helt enkelt inte uppsnappa allt. Man blir helt enkelt för trött.

– Jag har varit arbetsledare ett år nu. Jag tycker att kursen kanske skulle ha kommit litet tidigare, men jag har ju hunnit skaffa litet erfarenhet om jobbet. Den erfarenheten kan jag nu bygga vidare på. De här två veckorna har absolut gett mig en ny syn på mitt jobb, har vidgat vyerna helt enkelt.

– Några kamrater har tidigare varit med på kursen. Av dem hade jag förstås hört både gott och ont om den här utbildningen. Jag trodde kanske heller inte själv att den skulle ge så mycket. Men den åsikten fick jag snabbt rucka på. Både metoder och uppläggning har gjort att jag nu anser de här två veckorna vara en fin investering i framtiden. Den "gamla tidens" arbetsledarkurser, som jag hört berättas om, var säkert ett intet mot detta!

– Men det gäller att hänga med från morgon till kväll. Det var bra att man redan därhemma kunde förbereda sig, det tror jag är ett måste. Sådana saker som "aktiv lyssning" och "jagbudskap" samt intervjuteknik har varit nyttiga bitar. Under en treveckorsperiod hemma i fabriken har jag hunnit testa kunskaperna, och funnit att jag haft stor nytta av dem!



# Kurs underlättar anpassning i FRÄMMANDE LAND

– När familjerna reser utomlands ska framför allt hustru och barn känna att någon här hemma bryr sig om dem.

Det säger Ulla Carlberger som håller i förberedelsekursen vid utlandstjänst för anställda med familjer inom koncernen i Sverige. Kursen har funnits i drygt ett år och är förlagd till moderbolaget i Stockholm.

Kursen hålls i två dagar och syftar till att underlätta anpassningen i det nya landet. Några månader före utresan samlas en liten grupp anställda med fruar för att tillsammans med Ulla och hennes kollega **Barbro Bäckström** diskutera förväntningar på vistelsen, kulturomställning, bostadsmiljö, personsäkerhet, hälsovård, få information om landet, råd och tips. Till sin hjälp har de bl a chefen för företagshälsovården, säkerhetschefen och en familj som själva har bott i det aktuella landet under minst en kontraktstid.

– Kursen är praktiskt inriktad. Idag möter våra anställda länder där levnadsmönstret är väldigt annor-

lunda. Men vardagen kommer ju snabbt och då gäller det att vara förberedd, säger Ulla.

Det är tack vare Saudi-projektet som kursen existerar. Projektet är stort och viktigt, och de utresande måste förberedas väl. Tidigare reste familjerna till England på en helkurs. Men den var opersonlig och männen fick ofta resa utan sina fruar på grund av barnvaksproblem.

## LME tog över

– Vi ville inte fortsätta med englandsinternatet, och när vi blivit tillräckligt varma i kläderna tog vi själva över, berättar Ulla entusiastiskt.

607333/40



– Familjer som ska resa utomlands på kontrakt kan, när de vill, besöka vårt lilla bibliotek för att få samlad information om kontraktlandet, berättar fr v Ulla Carlberger och Barbro Bäckström. Samtliga foto: Leif Möller.

som nästan ingen av dem – med vissa undantag – får något arbetstillstånd i kontraktlandet.

– Utan att påverka vill jag prata igenom detta med kvinnorna innan mannen skriver på kontraktet, säger Ulla.

Minst lika viktig som utresan är hemkomsten, vilken också diskuteras på kursen. Återigen ska man igenom ett uppbrott, denna gång från ett varmare klimat och en grannkontakt som inte är så vanlig i Sverige.

– Den kulturchock vi talar om vid utresan finns även vid hemresan, menar Ulla, som även finns tillhands för hemvändande familjer. Det kan t ex vara ansökan till barnens skolor i Sverige.

## Två år i Riyadh

När KONTAKTEN är på besök pågår en kurs för en grupp personer som de närmaste två åren ska bo i en camp utanför huvudstaden Riyadh i Saudi-Arabien. Bland dem finns **Eva** och **Lars Ihlar** med sonen **Victor**, fyra och en halv månad. Lars arbetar med rekrytering av utlandspersonal vid moderbolaget. I Riyadh ska han syssla med personaladministration vid Philips and Ericsson Joint Venture. Perret har rest mycket, men det är första gången som de åker ut på kontrakt.

607333/41

Det var för drygt ett år sedan. Idag befinner sig utbildningen i en utvecklingsfas. Med utgångspunkt från Saudi-Arabien är målet förberedelsekurser för de flesta kontraktfamiljer.

– För att detta ska kunna ske behöver vi all hjälp vi kan få, t ex resebrev från de anställda, säger Ulla och Barbro som hittills har hunnit med tre kurser, ett 20-tal informationskvällar och en mängd informella träffar med de anställdas fruar och barn. Det är särskilt om kvinnorna de värnar, dessa två kvinnor som utgör utlandsfamiljernas sociala kontakt och stöd.

## Diffus bild

– Männen vet genom sitt arbete vad kontraktstiden innebär i stort. Men kvinnorna har ofta en diffus bild av utlandsvistelsen, och de har inte alltid klart för sig vad projektet går ut på. Omedvetet informerar männen inte tillräckligt om det hemma.

För kvinnorna blir också situationen en annan efter-



– Det är nyttigt för oss svenskar att få perspektiv på tillvaron som en utlandsvistelse ger, säger Eva och Lars Ihlar med sonen Victor.



– Efter ett halvår på kontrakt i Singapore fick vi blodad tand, säger Arja och Karl-Arne Alsmar. Framför dem ligger två år i Saudi-Arabien.

– Den här kursen behövs, menar de. Det är bra att få träffa andra som ska ut och diskutera förväntningar.

Eva själv känner sig rätt nollställd efter att i sina tankar ha gjort ett uppbrott från Sverige, berättar hon. Hon är journalist, men får inte utöva sitt yrke i Saudi-Arabien.

– Det är inget jag bekymrar mig om eftersom jag ändå tänkte vara hemma hos Victor.

### Med som bihang

Arja och Karl-Arne Alsmar har tidigare varit i Singapore på halvårskontrakt, där Karl-Arne tjänstgjorde som FN-konsult.

– Men då åkte vi utan några förberedelser. Och jag hängde bara med som ett bihang, säger Arja, som har ett förflutet som LME-sekretärer.

Karl-Arne arbetar med produktplanering vid moderbolaget och ska nu leda samordningen av installationsverksamheten vid Joint Venture.

Bland det bästa med kursen är familjen som ställer upp och berättar hur det är att bo utomlands, tycker de.

– Så vet man vart man ska. Innan tänkte man: Saudi-Arabien – aldrig! Men alla verkar så positiva, säger Arja.

Lena Fieber

### Att lära för...

Forts från sid 17.

på deras axlar, tex i budgetfrågor, förhandlingar.

– Men skriv gärna, tillägger Lars Sjöbom, att även arbetsledare med några år på nacken har god nytta av AL-utbildningen. Det tror de kanske inte till en början, men de brukar ändra åsikt efter några dagar...

### Ingen revolution

– LM Ericsson har alltså satt upp ett mål för den här utbildningen: att göra företaget ännu bättre i framtiden! Konkurrensen på

världsmarknaden är tuff, och kräver full effektivitet i alla led, det kan vi lugnt konstatera, säger Lennart Hansson.

– Från den här "skolan" levererar vi förmän som fått bättre förutsättningar att klara sina olika arbetsuppgifter. Arbetsledare som lättare ska kunna lösa de problem och konflikter som uppstår i deras omgivning. Det de lär sig hos oss gör dem helt enkelt säkrare och mer medvetna både vad gäller den egna personen och människorna omkring dem.

– Men alla måste ha fullt klart för sig, påpekar nu Lars Sjöbom, att detta på intet sätt är en revolution

som sker. Det är ett långsiktigt arbete. Resultaten kan inte märkas på länge än.

– Den här utbildningen måste ses som gnistan som tändar startladdningen i en flerstegsraket! När arbetsledarna återvänder till sina fabriker, så måste de sätta sig ner tillsammans med sina chefer och dra upp riktlinjer för det fortsatta arbetet. De ska helt enkelt sluta avtal, kalla det gärna för samarbetskontrakt, där det klart framgår vilka krav som chefer och arbetsledare ska ställa på varandra. Krav och befogenheter måste öppet redovisas, arbetsledaren måste ha all den hjälp som han behöver för att i framtiden kunna fungera i sitt viktiga arbete.

### Uppföljning

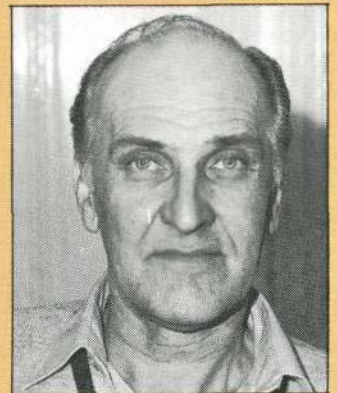
Hur mäter man då effekten av den här utbildningen? Det är mycket svårt. Resultaten kan skönjas först om flera år, har man sagt. Ett

försök till uppföljning sker inom den allra närmaste tiden. Då ska arbetsledare som utbildades vid en av förra årets kurser dras samman för en genomgång. Även deras chefer på de olika fabriker kommer att finnas med. Då hoppas de ansvariga få fram en rad viktiga upplysningar: Är utbildningen effektiv? Vad händer efter kursen? För att genomgången utbildning ska ge långtidseffekt, vilar ett stort ansvar på respektive enhets personalavdelning liksom hos arbetsledarens chefer.

Många frågor väntar på svar. Svaren, en del i varje fall, får vi som sagt snart. Och om vi väntar några år, får vi alla uppleva den nya generationen av arbetsledare: öppna, rationella och företagsamma personer. Viktiga kuggar i vårt stora maskineri – och dessutom säkert hyvens människor...

Lennart Nilsson, LME/IN

Uno Saidra, LME/HF: – Efter första veckan har jag fått en helt ny syn på hur man ska leda och umgås med människor...

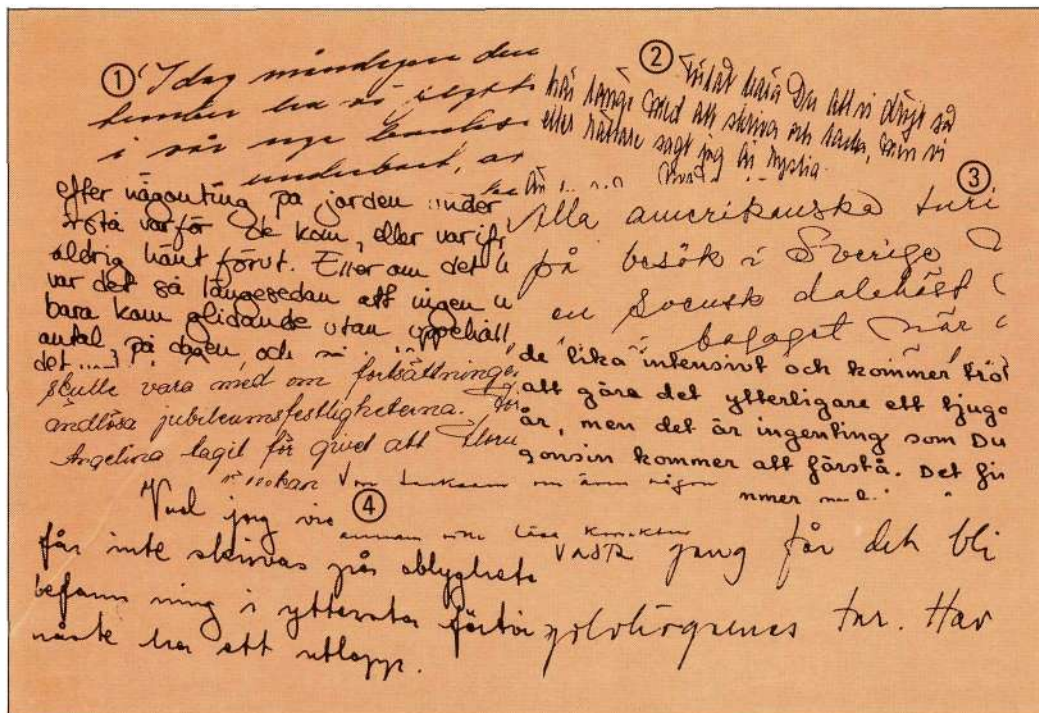


– Jag blev, "elakt" uttryckt, kommenderad hit. Jag tyckte redan från början illa om tanken att behöva gå på kurs vid min ålder. Jag trodde inte att de här veckorna skulle ge något, att det skulle vara bortkastad tid helt enkelt.

– Nu när vi är inne på den andra kursveckan har jag totalt ändrat åsikt. Jag trodde att min bakgrund var tillräcklig. Jag har i mitt jobb hand om bl a ett sextiotal truckförare, och det arbetet tyckte jag väl att jag skötte rätt så bra. Men efter första veckan här hade jag fått en helt ny syn på hur man ska leda och umgås med människor.

– Det som nu fastnat i min skalle går väl inte att genomföra omgående. Men på längre sikt. Jag tror också att jag nu lättare kan arbeta tillsammans med de yngre på min avdelning, hjälpa dem i jobbet, resonera med dem om olika problem o s v.

– Om en avdelning ska kunna fungera, så måste också människorna som finns där fungera. Den psykologiska biten i kursen har varit mycket bra, anser jag. Folk ska komma till jobbet och trivas, det är viktigt. Nu börjar jag förstå vilken roll en förman kan spela i det hänseendet. Inte minst har jag här lärt mig att bättre tackla mina egna problem.



Till skillnad från den textade stilen uttrycker skrivstilen sig mer individuellt. Bruno ger exempel på grafologiska analyser av fyra stilar:

– Stil 1 (manlig skribent): noggrann, pliktänska, praktisk läggning, nykter, realistisk. Stil 2 (kvinna): stark självdisciplin, plikttrogen, traditionsbunden, asketisk, förtränger sina känslor. Stil 3 (kvinna): livligt temperament, fantasi, uttrycksbehov, behöver omväxling och ständigt nya intryck, vital. Stil 4 (man): inåtvänd, isolerar sig, tanke-tyt, rationell, grubblare, underordnar sig högre makter. Bruno Strandberg har skrivit en bok om grafologi, "Vad avslöjar handstilen?", utgiven på ICA-förlaget.

# Handstilen visar VEM DU ÄR

Lutar din handstil åt höger eller vänster, skriver du stort eller smått, sirligt eller enkelt? Handstilen kan berätta mer om dig själv än vad du tror. När du skriver tecknar du omedvetet en bild av ditt verkliga jag. Metoden att tolka skrivrörelserna kallas grafologi.

Ordet kommer från grekiskan och betyder läran om skrivandet. Grunden till den moderna grafologin lades av en fransk präst på 1800-talet. Sedan dess har läkare, fysiologer och psykologer vetenskapligt utvecklat metoden.

Grafologin har främst slagit igenom i Centraleuropa (Västtyskland, Österrike, Schweiz), där den utgör högskoleutbildning (tre års studier efter psykologexamen). Men här hemma är den relativt okänd. Det finns ett fåtal svenska grafologer; de flesta är självlärd och arbetar i tysthet. En av dem är **Bruno Strandberg**,

sedan 26 år ingenjör vid moderbolaget i Stockholm. Bruno kom i kontakt med grafologin som tonåring och har sedan dess studerat ämnet på fritiden, bl a utomlands.

Grafologin är en av många metoder vid persontester. Men den skiljer sig från dessa genom att grafologen inte nödvändigtvis måste träffa den testade personen. Det som grafologen behöver – förutom handstilsprov – är uppgifter om skribenten är höger- eller vänsterhänt, dennes ålder, kön, yrke, sociala bakgrund och hälsa.

– I analysen måste man bl a ta hänsyn till om någon

är skrivvan, är man eller kvinna eftersom kvinnors stil i allmänhet är större än mäns, förklarar Bruno.

Sättet att analysera varierar mellan grafologerna. Bruno letar först efter stilens helhetsintryck. Därefter noterar han i detalj personens egenskaper ur de sk tolkningstabellerna. Där står det tex att en kraftfull (positivt) eller spänd högerlutning kan betyda att skribenten är sällskaplig (positivt) eller retlig. Slutligen söker han skapa sig en helhetsbild av personen genom att placera detaljerna i sitt rätta sammanhang.

– Grafologen är ingen fjärrskådare och grafologin ska inte blandas ihop med ockultism. Visserligen kommer intuitionen in i bilden när det gäller att få fram en levande bild av en människa. Men metoden är vetenskapligt uppbyggd, säger Bruno.

– Visst kan grafologen missta sig och därför måste resultatet kontrolleras. Men vi räknar med en säkerhet på 80–90 procent.

Bruno anser att grafologin främst kan vara ett hjälpmedel för människor som vill komma underfund med sig själva.

– Att så många människor söker sin identitet är ett uttryck för ett grundläggande behov som är särskilt angeläget i vår tid.

– Genom att analysera den egna och andras stil kan man komma till självinsikt och därigenom förbättra sina relationer till andra människor samt utveckla sin personlighet.

Andra användningsområden är kuratorisk verksamhet (tex samlevnadsproblem), personalrekrytering och omplacering.

– Alla människor bör komma på rätt arbetsplats. Det kan vara ödesdigert för både individen och företaget att inte ta hänsyn till sökandes egenskaper utan bara stoppa in dem var som helst, menar Bruno som betonar att grafologen inte avgör vem som ska anställas.

– På kontinenten vill idag varannan arbetsgivare ha handskrivna platsansökningar.

Lena Fieber

# Kristianstad vann KCM i handboll

## TACKA BOSSE FÖR DET!

Handboll kan man hålla på med nästan hur länge som helst! Bakom det yttrandet döljer sig turneringens bästa spelare vid koncernmästerskapen i handboll i Kristianstad 14–15 mars. Och han heter inte oväntat Bo Johansson, segrande Kristianstads spelmotor och skarpskytt.

I över 10 år har Bosse spelat KCM-handboll och han bidrog nu i allra högsta grad till att Kristianstad för gott vann vandringspriset i herrturneringen. Mot hans knallhårda vänsterskott har motståndarna i allmänhet inget motmedel.

Över huvud taget fanns det gott om veteraner i årets KCM-spel. Hos Karlskrona gjorde gamle vinnaren av allsvenska skytteligan, **Lars Alexandersson**, come-back och i samma lag återfanns

också den tydligen evigt unge **Alf Rosendahl**.

I laget från LME/HF var "gamlingarna" **Hans Ohlsson** och **Lennart Bergström** på hugget ordentligt. Att sedan HF inte lyckades försvara sin KCM-titel kan man inte lasta dem för.

Lirare med de grå tinningarnas charm fanns det även bland Mölndals herrar, som för övrigt hade guldvittring in i det sista.

Enda dotterbolagsrepresentanten i turneringen var



Kristianstads segrande herrlag. Koncernmästarna heter Jan Grönvall, Kenneth Mårtensson, Magnus Källqvist, Claes Granberg, Lars Pettersson, Lennart Persson, Bo Johansson, Anders Wellinder, Håkan Holm, Ib Larsen-Jensen, Jan Eriksson och Leif Larsson. Lagledare: Leif Pihle.

Rifa/Gränna, som nu debuterade i KCM-handbollen.

Olofström spelade gladhandboll och kämpade tappert utan att dock vinna en enda match.

I herrturneringen spelades en enkelserie; alla lag avverkade alltså fem matcher. Man kan säga att det hela avgjordes i mötet mellan Kristianstad och Karlskrona på lördagen.

Vid ställningen 12–11 till Karlskrona någon minut före full tid missade Lars Alexandersson en straff. Varpå hemmalaget kunde kvittera till 12–12.

### Kristianstad bäst

Utan tvekan var Kristianstads slutseger rättvis och i den avslutande drabbningen mot Mölndal på söndagen storspelade hela laget. Främst då kanske suveräne målvakten **Jan Grönvall**. Resultatet blev 12–9 till skåningarna.

Den sista matchen – den mellan Karlskrona och HF – blev en tämligen avslagen historia sedan Kristianstad då redan grejat guldmaljerna. Efter mycket om och men vann Karlskrona med 8–7.

Därmed blev blekingeborna silvermedaljörer före Mölndal på tredje plats.

HF, som var titelförsvare, höll inte riktigt samma klass som de tre topplagen. Och man hade dessutom bara en enda avbytare med sig.

Det var annars bara Kristianstad som hade komplett lag med reservmålvakt och allt i turneringen.

### Bra arrangemang

Arrangörerna – **Sune Widerberg**, **Bengt-Inge Thuve**sson, **Ulf Sjöholm**, **Arne Hansson** m fl – tvingades i sista stund lägga om herrarnas spelprogram på grund av två sena återbud. Men allt flöt bra i alla fall och inga allvarliga skador rapporterades.

Damturneringen – som vanns av Mölndal – höll på att bli inställd på grund av för få anmälda lag. I sista momangen plockade så Karlskrona ihop ett lag och ställde upp, så att spelet kunde räddas.

Men det blev bara tre lag som kom till spel – Kristianstad, Mölndal och Karlskrona.



Mölndals vinnande damlag. Koncernmästarinnorna är Helen Larsson, Lisbeth Bäck, Gunilla Baglund, Irene Falk, Marie Linderoth, Marita Alm, Pia Merero, Siv Nyman och Elisabeth Engström. Lagledare: Bert Johansson.

## ► HF-tjejer uteblev

För första gången sedan KCM-handboll för damer kom på programmet uteblev LME/HF. Det var många i Idrottshallen, som tyckte det var underligt att HF-tjejerna stannade hemma.

– Även om dom inte har något lag i korpen så kunde dom väl i alla fall tagit ut ett lag till KCM, var den allmänna meningen. Detta inte minst med tanke på de stora framgångar som HF-damerna noterat under årens lopp just i KCM-handbollen.

Nåväl, som det nu blev så fick de tre damlagen spela en dubbelserie. Där stod Mölndalsflickorna i särklass och vann lekande lätt.

Av många duktiga Möttöser kan nämnas **Marie Linderöth, Siv Nyman** och **Lisbeth Bäck**.

Titelförsvarende Kristianstad under dirigentskap **Iris Johansson** kunde den här gången aldrig hota Mölndal. Man fick också stryka i ena mötet med Karlskrona.

**Birgit Gustavsson** och hennes kompisar i Karlskronalaget kämpade väl och skall först och främst ha en eloge för att de spelade och hade skojigt. Man kan ju inte vinna för jämnan.

Vid sidan av HF så saknades också ett annat starkt damlag den här gången, nämligen Katrineholm. Under KCM i Stockholm för två år sedan deltog sju lag i damturneringen.

Men å andra sidan så fanns det den gången bara fyra lag i herrturneringen.

Det var med ett visst vemod som gamla LM-are i Kristianstad mindes den tiden för länge sedan, då hela 18 herrlag ställde upp i KCM-handbollen.

## Ödsligt på läktarna

Nu var det också första gången som B-turneringen för herrlag inte spelades. Även om B-spelet aldrig gällt KCM, så var det

många som saknade det.

Det kändes litet ödsligt i den stora Idrottshallen utan entusiastisk publik. Och som livliga hejarklackar på läktarna var det förr spelarna från B-turneringen som satte extra färg på KCM-spelet.

Så en blomma till domarna, som med tanke på det genomgående justa spelet, hade en trevlig och lätt uppgift.

Som prisutdelare efter turneringen fungerade Kristianstadsfabrikens chef **Bertil Olanders**.

\*

## Resultat

### Herrar

Kristianstad – Olofström 11–8  
 LME/HF – Mölndal 8–9  
 RIF/G-Karlskrona 9–9  
 Mölndal – Karlskrona 10–15  
 LME/HF – RIF/G 8–5  
 Karlskrona – Kristianstad 12–12  
 LME/HF – Kristianstad 10–14  
 Olofström – LME/HF 7–9  
 RIF/G-Kristianstad 10–15  
 Olofström – Mölndal 9–10  
 Olofström – Karlskrona 8–15  
 Mölndal – RIF/G 16–8  
 RIF/G – Olofström 18–8  
 Kristianstad – Mölndal 12–9  
 Karlskrona – LME/HF 8–7

KR	5	4	1	0	64–49	9
KA	5	3	2	0	59–46	8
MÖ	5	3	0	2	52–49	6
LME/HF	5	2	0	3	42–43	4
RIF/G						
G	5	1	1	3	51–57	3
OM	5	0	0	5	40–63	0

### Damer

Mölndal – Kristianstad 7–5  
 Karlskrona – Mölndal 2–12  
 Kristianstad – Karlskrona 10–4  
 Kristianstad – Mölndal 3–5  
 Mölndal – Karlskrona 9–4  
 Karlskrona – Kristianstad 5–4

MÖ	4	4	0	0	33–14	8
KR	4	1	0	3	22–21	2
KA	4	1	0	3	15–35	2

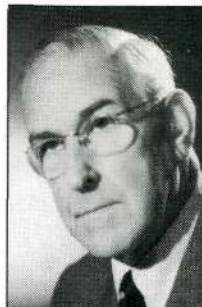
Göran Hannerz



Från herr-turneringen. Olofström (i vita tröjor) i anfall i matchen mot Karlskrona. Försvarande karlskronaiter är fr v Lennart Henriksson, Alf Rosendahl och Lars Alexandersson. Karlskrona vann matchen med 15–8.

## TVÅ LMS-VETERANER AVLIDNA

Två medarbetare inom LM Ericsson Telemateriel AB (LMS) som erhållit koncernens silverplaket har avlidit. Det är Gösta Lind, f d filialchef i Göteborg, och Carl-Gustaf Löfgren, chef för försäljningen av LMS-produkter till totalförsvaret.



Gösta Lind



Carl-Gustaf Löfgren

Gösta Lind blev nära 84 år gammal. Han började sin LM-tjänst 1913 som verkstadsarbetare. Efter tekniska studier blev han först ritare och därefter konstruktör för att vid pensioneringen 1962 inneha posten som chef för FÖBs (LMEs Svenska Försäljnings AB) försäljning och verksamhet inom göteborgsdistriktet. Han var kvar i tjänst till april 1977.

Göstas ett par år äldre bror Martil med 48 tjänsteår hos LME avled bara någon månad tidigare. (Se KONTAKTEN 1/81.)

Bröderna Lind tillhörde det mellersta ledet i tre generationer LM-are. Fadern, **Teofron Lind**, var en gammal trotjänare vid LM Ericsson, och sonen **Jörgen Lind** är nu ansvarig för den ekonomiska kontrollen av koncernens verksamhet i utlandet.

Carl-Gustaf Löfgren blev 65 år och var alltså nybliven folkpensionär.

Han började hos FÖB 1929 och blev efter ingenjörsexamen assistent till chefen för den svenska montageverksamheten. Efter chefskapet för en försäljningssektion har han ansvarat bl a för försäljningen av LMS produkter och anläggningarna till totalförsvaret.

I oktober 1977 erhöll Löfgren koncernens silverplaket. Under det året trap-pade han ner verksamheten hos LMS genom delpension.

# SILVERTÖS HOS LMS

En gång räddade hon kontoristerna vid ett försäkringsbolag från att bevakas av sina chefer via en registreringsapparat.

Det handlar om Anna-Lisa Sundius, nybliven silverplakettör hos LM Ericsson Telemateriel AB (LMS) i Stockholm.

För ovanlighetens skull firar vi en kvinnlig anställd för 45 års tjänst inom Ericssonkoncernen. Under de sista tre åren har endast varande plakettör varit kvinnlig.

– Kvinnorna har väl slutat förvärvsarbeta därför att de gift sig och fått barn, tror Anna-Lisa, som själv har ett löst äktenskap bakom sig.

Vid 17-års ålder var hon tvungen att sluta skolan för att kunna tjäna pengar. Året var 1936. Genom en äldre syster fick hon börja vid dåvarande LM Ericssons Försäljnings AB (FÖB) som

maskinskriverska. Där gjorde hon en insats för sina systrar och bröder.

Till saken hör att FÖB då sålde en apparat som monterades på verkstadsmaskiner och registrerade om de var igång eller inte.

– Ett försäkringsbolag, som ville kontrollera kontoristernas arbetstakt, beställde sådana apparater till sina skrivmaskiner. När en apparat först provades på min skrivmaskin för den lede i mig: Jag satte mig ned och skrev samma meningar om och om igen i rasande fart... Tills min chef kom rusande och undrade varför apparaten gick varmgång! Därefter blev det inte tal om några registreringsapparater till skrivmaskiner!

Efter tio år som chef för företagets skrivcentral ville Anna-Lisa pröva något nytt och det blev kundtjänst. Men då det nya LMS 1965 utlokaliserades till Bollmora

i södra Stockholm, återgick hon till sekreterartjänsten. Och efter en tids delpensionering, avtackades Anna-Lisa den sista januari i år. Vid 62 år är hon en mycket aktiv pensionär.

– Jag har alltid varit inställd på att gå vid 62. Det är skönt att få några år på sig att göra vad man vill medan orken ännu finns.



– Man kan skämta om att man har suttit på samma arbetsplats i hela sitt liv. Men jag har faktiskt haft så hemskt roligt, säger Anna-Lisa Sundius, silverplakettör hos LMS. Foto: Thord Andersson

Skrattar den levnadsglada silverplakettören och packar sin väska för att åka till sin våning på Mallorca som behöver målas om. Och bland öns svenskar skymtar en och annan LM-are...

Lena Fieber

## Succé för...

Forts från sid 13.

varo gick KCM-värdigheten till Märta Skoglund från Söderhamn. Hennes vinnartid blev 1.01.76.

Vida Radon från HF knep silverpenningen med 1.09.19 (hon blev trea förra gången) och på tredje plats kom Lena Rolin, som här erövrade sin andra bronsmedalj, med tiden 1.14.99.

I damernas lätta storslalom, ej gällande KCM, kom ingen av de tre flickorna från Söderhamn i mål. Så kan det gå när skidan slinter för mycket.

Lätt storslalom (ej gällande KCM) för herrar åktes hem av Göran Olsson från HF med 54.85. Tvåa blev Gunnar Carlsson, HF, 55.66 och trea Håkan Olsson, HF, 56.04.

Om man skall jämföra årets KCM med tävlingarna för två år sedan, så har utan tvekan klassen närmast eliten höjts avsevärt. Synd bara att två av de bästa östersundsåkarna av olika anledning inte kunde starta. Och i frånvaro av dem utnämner vi egenmäktigt Johnny Olsson till Ericssonkoncernens alpine skidkung – "vår egen Ingemar"!

Sedan sist har man också bytt ordförande i idrottsklubben på Östersundsfabriken. Nye ordföranden heter Reidar Karlsson och han och hans kompisar har all heder av evenemanget.

Reportaget om pupintillverkningen och slalom-KCM i Östersund har gjorts av Göran Hannerz.

# 25 KORSORDSVINNARE

KONTAKTENS vinterkryss samlade drygt 300 svar. Vi misstog oss tydligen när vi gav att korsordet var knepigt; endast ett fåtal av de insända svaren var fellösta.

KONTAKTENS interna-

tionella spridning speglades av insända svar från Danmark, Finland, Spanien, Brasilien, Hong-Kong och Saudi-Arabien. Tyvärr vann ingen av dem.

25 vinnare har vi dragit.



Var och en får en gramfonfonskiva med LME Storband och LM-orkestern. Priset sänds till tjänsteställe eller – om vinnaren är pensionär – hem till bostaden.

## Vinnarna

Harald Adolfsson, Lidköping, Nils Andersson, Huddinge, Dagmar Beckman, Skärholmen, Arne Engrell, Göteborg, Raili Ericsson, Skärholmen, Lars-Erik Hallenfur, Järfälla, Elisabet Hollström, Katrineholm, Maj Johnsson, Kolmården, Tage Johnsson, Karlskrona, Britt Klang, Göteborg, Ingvar Klippberg, Västerås, Sven Larsson, Skärholmen, Gösta Lidquist, Nässjö, Arne Lindau, Tyresö, Bengt Lindgren, Sundbyberg, Ulf Mattsson, Örebro, Erna Melin, Norrköping, Carl Molin, Hägersten, Hans Nilsson, Visby, Lennart Nilsson, Skärholmen, Marianne Svärd, Hägersten, Birgit Törnberg, Hägersten, Veikko Wathén, Skärholmen, Leif Wikström, Tyresö, Rune Werner, Bandhagen.

KONTAKTEN  
Box 32 073  
126 11 STOCKHOLM  
telefon 08/719 2048  
LME/HF rum 6133

Ansvarig utgivare:  
Nils Tengberg

Redaktör:  
Bert Ekstrand

Utkommer med  
6 nr per år

Tryck: ESSELTE  
ROTOGRAVYR AB

I redaktionen:  
Göran Hannerz  
telefon 08/719 3546  
Lena Fieber  
telefon 08/719 9301

**Personaltidning  
för LM Ericsson  
med dotterbolag**



ISSN  
0345-6471

UTGIVARKORSBAND

# TIO TUSEN TILL JUBILERANDE SALF

607333/3

– I början av 70-talet debatterades arbetsledarnas roll intensivt, och det fanns t o m de som ifrågasatte kårens existensberättigande. LME har aldrig haft sådana tankegångar utan relationerna mellan företaget och SALF har oftast varit utomordentligt gott, sa verkstadschef Björn Lundgren på LME/HF, när klubben nyligen firade sina 60 år på Piperska Muren i Stockholm.

– Ni arbetsledare tillhör en verkligt livaktig och väsentlig yrkeskår, som på ett mycket förtjänstfullt sätt löst edra arbetsuppgifter. Till tack och som ett bevis på detta överlämnar jag härmed en gåva på 10 000 kronor till klubben från företaget.

Förbundsordförande Sune Tidelfelt rosade också SALF-klubben. En av landets mest framgångsrika, ansåg han. LME berömdes för teknisk framsynthet med stora marknadsframgångar som resultat och för sin positiva inställning till arbetsledarna som varande en såväl nödvändig som betydelsefull arbetskår.

Klubbordförande Lennart Stranneborn (HF/Vt 17) sa att man i början hade ett "helvete" med Björn Lundgren. Han frågade och frågade och vi svarade. Vi kan därför säga att vi byggt upp honom till den kunnige man han är i dag. Stort jubel utbröt hos de drygt 60 arbetsledarna, varav många med damer. Lundgren log, ty han fick i samma veva veta att han är både omtyckt och respekterad.



607333/4



Överst: Inger Lundgren, Sune Tidelfelt och Birgit Forsberg (HF/Vt 17), lyssnar på verkstadschefens tal. Nederst: Lennart Stranneborn och personalchef Per Sparrin (HF/PC), som bl a sa så här: – SALF-klubben är den absolut bästa och trevligaste gruppen att förhandla med. Inte för att de är mjäkiga; de är snarast jäkliga. Men de kan föra sakliga diskussioner, och det är den viktigaste förutsättningen för framgång i en förhandling.



607333/5

Många pensionärer hade mött upp. Här ses fr v Nils Moberg, 70 år, Herbert Wallin, 80 år i juli, Allan Östlund, 78 år nu i april, samt Knut Bolin, 74 år. Herbert är veteranen, som varit med på 50-årsjubileum på Operakällaren och 25-årsfest på Göta Källare. Foto: Karl-Evert Eklund (HF/Rf). Reporter: Bert Ekstrand.

## REDAKTIONSOMBUD

BORÅS Georg Skoog · INGELSTA Lennart Nilsson · KARLSKRONA P-O Stenberg · KARLSTAD Ann-Britt Blomberg · KATRINEHOLM Göran Lindberg · KRISTIANSTAD Gunnar Holm · MÖLNDAL Kerstin Rutgersson · OSKARSHAMN Lars-Erik Enarsson · SÖDERHAMN Rune Kjellberg · VISBY Eva Boberg · ÖREBRO Inger Karlsson · DATASAAB Björn Byfors · LMS Thord Andersson · RIF Karin Tåktén · SKV/SUNDBYBERG Sven Mindus · SKV/HUDIKSVALLEN Ulf Mickelson · SKV/PITEÅ Jarl Sundkvist · SRA Lars Gustavsson · TCN Hans Segnestam