

kontakten

PERSONALTIDNING FÖR ERICSSON MED DOTTERBOLAG · NR 6 · DECEMBER 1981 · ÄRGÅNG 42

Det blir ett framgångsrikt 1981 för ERICSSONKONCERNEN

Årets bokslut för nio månader uppvisade en vinst på 1 miljard kr före skatter och dispositioner. Det innebär en höjning av vinsten med hela 46 procent. Allt tyder på att koncernen överskrider miljarden i vinst för året 1981, d v s en ökning med minst 65 miljoner jämfört med 1980.

Rapporten gav vidare besked om att:

- **Faktureringen** ökade med 41 procent till drygt 10,6 miljarder kr.
- **Beställningsingången** ökade med 54 procent till 14,2 miljarder kr.
- **Orderbeståndet** värderades den sista september till 16,4 miljarder kr. En ökning sedan årsskiftet med 38 procent.

KONTAKTEN ber Nils Holmgren, chef för direktionsavdelningen "Ekonomisk kontroll", att kortfattat kommentera vinstuppgången. Hur har den uppstått?

– Även om resultatet är i absoluta tal, så är det praktiskt taget oförändrat i förhållande till faktureringen. Faktureringen ökade med 41 procent och resultatet före dispositioner och skatter med 46 procent, påpekar Nils Holmgren.

– Marginalen, d v s skillnaden mellan fakturering och avräkningsvärde, har ökat kraftigt, främst hos moderbolaget. Detta beror i första hand på att AXE-tillverkningen rationaliserats på ett framgångsrikt sätt; såväl tillverkning som installation har blivit till rutinmässiga processer. Utleveranserna för AXE från till-



En av årets största LME-order svarade Irak för. Ett nätkontrakt på cirka 750 miljoner kronor signeras här i Bagdad av Iraks kommunikationsminister Sa'adoon Ghaidan (t v) och direktör Björn Linton (LME/DN). T h Sveriges ambassadör i Irak Lars-Olof Brilioth.

verkningen har ökat utan motsvarande personaluppgång.

– Även kursuppgången för USA-dollarn har inneburit fler intäktskronor för koncernen.

– Emot dessa positiva drag står att omkostnaderna stigit kraftigt, främst på grund av de nyförvärvade företagen.

– En stor kostnadsstegring ligger också på finansnettot, vilket beror på ökade

räntor, kapitalbehov hos de nya bolagen och på den svenska kronans devalvering i september. Devalveringen kom så sent under perioden, att dess negativa effekter, d v s kursförluster på lån i utländska valutor slagit igenom, medan de positiva effekterna, ökade intäkter, slår igenom först på längre sikt.

– Dessutom har omräkningsdifferenserna vuxit, vilket beror på att valutorna

i en del länder, där koncernen har höga investeringar i sk monetära nettotillgångar, försämrats i förhållande till den svenska kronan. Detta gäller främst Argentina och Brasilien.

– Men koncernen har utan tvekan uppnått ett bra resultat med hänsyn till den besvärliga ekonomiska situation som råder på praktiskt taget alla marknader där Ericssonkoncernen är verksam.

Gott Nytt År

Inför ett nytt år...



För dem av oss i koncernen som reser mycket utomlands känns det ofta skönt och inspirerande att återvända till Sverige och då till den friska luft, de rena vatten och den allmänt fina miljö vi har lyckan att ha här. Nu mot slutet av året känns det rätt och riktigt att komma hem och möta de förberedelser vi gör inför jul och nyår. De traditioner vi har, som gör att vi mer än vanligt samlas med familjer och vänner i en blandning av stillhet, högtid och fest, gör att vi får en chans att lugna ner oss och tänka över vår situation och samla energi för framtiden. Detta är traditioner att värna om i den relativt svåra tid vi nu har. De stora problemen kanske mest finns utanför Sveriges gränser, men vi påverkas på olika sätt och kommer med all säkerhet att påverkas kraftigt under hela 80-talet.

Situationen för vår koncern är för närvarande mycket god i förhållande till vad som gäller för många andra företag. Det ska vi vara mycket glada över. Dock medför de ekonomiska förhållandena på flera av våra marknader, att vi kommer att behöva arbeta mycket hårt för att behålla och ytterligare stärka denna goda position. De allmänna förutsättningarna tillsammans med den produktomställning, som flera av våra bolag genomgår, kommer att medföra en intressant, men arbetsam utveckling



Foto: Elon Lindberg

Koncernledningen tackar för goda insatser under 1981 och önskar alla anställda en trevlig och innerlig julhelg och ett Gott Nytt År. Fr v: Jan Stenberg, Håkan Ledin, Björn Svedberg, Fritz Staffas samt Arne Mohlin.

under 80-talet. Vi kommer att behöva genomföra successiva förändringar i koncernen, och tyvärr är det så att detta inte kan ske utan besvärliga effekter för en del av oss. Det är koncernledningens allvarliga strävan och förhoppning att detta ska kunna göras med minsta möjliga problem som följd. Vi bör minnas att vi lyckades genomföra stora ändringar under 70-talet med bra resultat.

Att koncernen har förutsättningar för en mycket god framtid kan man se genom utvecklingen både i moderbolaget och i flera av dotterbolagen. Speciellt vill jag här nämna halvledartillverkningen vid Rifa, som efter några bekymmersamma år synes kunna utvecklas till att på bred front ge oss många av de komponenter som ska utgöra basen för våra produkter. Vidare har vi i SRA Com-

munications troligen Sveriges för närvarande snabbast expanderande elektroniksystemföretag, som väl synes ha befest sin position för 80-talet. Vår stora satsning på kontorskommunikation och kontorsautomation i form av produkter från Ericsson Information Systems ger redan alla tecken på att vi startat på rätt sätt.

Vi bör alltså kunna ha goda förhoppningar inför det år som kommer, och till stor del är dessa baserade på det goda arbete som gjorts under 1981. Koncernledningen vill tacka för detta och samtidigt önska er alla en trevlig och innerlig julhelg och ett Gott Nytt År.

Björn Svedberg

VD i LM Ericsson

OFFICIELLT

■ **ERICSSON.** Den sista december lämnar **Rolf Broström** befattningen som chef för fabriken i Östersund för att tillträda annan tjänst inom koncernen. Ny fabrikschef blir **Mats Gerschman** (Dpufc).



**LME/ÖSC
Mats
Gerschman**

* **Bengt Gustavsson**, som kommer från Datasaab, har utsetts till chef för LMEs anläggningsavdelning (H).



**LME/HC
Bengt
Gustavsson**

Den 2 november organiserades LMEs Databehandlingsavdelning om och bytte namn till Databehandling och kommunikation (A).

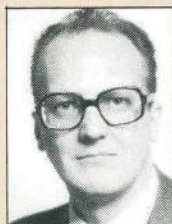
Enhetens organisation med chefbefattningar ser ut så här:

Abh = Säkerhet (stabsinstans). Chef AbH **Jörgen Hammarberg**.

Abr = ADB-råd, sekretariat (stabsinstans). Chef AbR **Hans Richter**.

Ae = Sektionen för administration. Chef vakant.

A/M = Avdelningen för produktplanering och marknadsföringsservice. Chef A/MC **Åke Nyberg**.



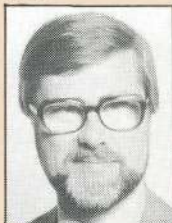
**LME/A/MC
Åke
Nyberg**



**LME/A/TC
Ulf
Westberg**

A/T = Avdelningen för teknik och kommunikation. Chef A/TC **Ulf Westberg**.

A/U = Avdelningen för systemutveckling. Chef A/UC **Sven-Erik Wallin**.



**LME/A/UC
Sven-Erik
Wallin**



**LME/A/PC
Nils
Westerberg**

A/P = Avdelningen för produktion. Chef A/PC **Nils Westerberg**.

Olle Ljungfeldt är AC och hans ställföreträdare är, liksom tidigare, **Ulf Westberg**. **Ljungfeldt**, **Wallin** och **Westberg** utnämndes i oktober till överingenjörer.

Den 1 januari 1982 överförs ansvaret för intern telekommunikation från avdelning I till A.

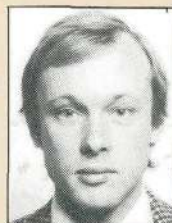
■ **ERICSSON TELEMATE-RIEL.** LM Ericsson Telemateriel AB håller på att organiseras om. Företaget indelas i tre produktdivisioner vid huvudkontoret i Tyresö:

● Divisionen för interna kommunikationssystem.

● Säkerhetsdivisionen.

● Divisionen för tidsystem och komponenter.

Vid försäljningskontoret på Sveavägen i Stockholm har en marknadsinriktad Sverigedivision bildats med **Christer Elmhagen** som chef från årsskiftet. Inom den här divisionen har man sammanfört resurserna från de tidigare regionskontoren i Stockholm, Göteborg och Malmö.



**Christer
Elmhagen
LMS**

Jan Löfberg är chef för en nybildad marknadsavdelning med följande sex försäljningsenheter:



**Jan
Löfberg
LMS**

● Projekt. Enheten arbetar på nybyggnads- och totalförsvarsmarknaden. Chef **Bengt Lämber**.



**Bengt
Lämber
LMS**

● Komponenter. Omfattar i första hand telekabel, nätmateriell, kontaktdon, halvledare och integrerade kretsar. Chef **Sune Lindberg**.



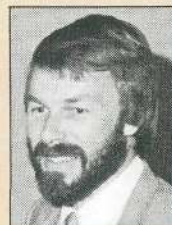
**Sune
Lindberg
LMS**

● Säkerhetssystem. Marknadsför brandlarm, Alarmcom larmöverföringssystem och bevaknings-TV. Chef **Peter Rolander**.



**Peter
Rolander
LMS**

● Tidsystem. Omfattar datoriserad tidredovisning (CTR), tidstämplar, centralur och passagekontrollsystem. Chef **Bo Lennfjord**.



**Bo
Lennfjord
LMS**

● Intercomsystem. Huvudprodukter är snabbtelefoner, telefonservicesystem, trygghetstelefoner och Ericall Contactor per-

sonsökare. Chef **Bernhard Magnusson**.



**Bernhard
Magnusson
LMS**

● Koncernanläggningen med **Lennart Netteryd** som chef.



**Lennart
Netteryd
LMS**

Dessa sex enheter arbetar rikstäckande genom bolagets filialkontor i Borås, Eskilstuna, Falun, Gävle, Göteborg, Halmstad, Helsingborg, Jönköping, Karlstad, Linköping, Luleå, Malmö, Norrköping, Stockholm, Sundsvall, Umeå, Västerås, Växjö och Örebro.

Det innebär att Ericsson Telemateriel är verksam på 45 platser i Sverige. Installations- och serviceenheterna är då medtagna.

■ **RIFA.** **Torbjörn Hedqvist** har utsetts till teknikchef vid AB Rifas kondensatordivision i Kalmar. Han är civilingenjör och kommer närmast från Universalantenn AB, där han var VD. Hedqvist har tidigare arbetat inom Ericssonkoncernen, bland annat sex år hos Rifa.



**Torbjörn
Hedqvist
RIF**

■ **DATASAAB.** **Jan Rudberg** har utnämnts till vice VD vid Datasaab Sverige AB.



**Jan
Rudberg
DSS**

- LM Ericsson inför nu den 1 januari 1982 en ny företagssymbol (logotype) bestående av namnet ERICSSON i stora bokstäver tillsammans med bokstaven E i ett förenklat (stiliserat) utförande. Symbolen ska visuellt binda samman Ericssonkoncernens företag i världen.
- Det är alltså inte, som många tror, fråga om något byte av bolagsnamn, utom för Datasab, som från årsskiftet heter Ericsson

Information Systems AB, förkortat EIS.

- Vi inom moderbolaget arbetar fortfarande hos Telefonaktiebolaget LM Ericsson och är alltså LM-are, även om vi framledes bör kalla oss för Ericssonanställda.
- Dotterbolag med inarbetade företagsymboler kan behålla dessa, men den nya symbolen måste finnas med. SRA Communications AB är ett sådant företag.

Absolut nödvändigt att byta. FÖRETAGSSYMBOL

Är det inte smått svagsint att avskaffa vårt gamla fina och välkända LME-märke? Det är ändå inarbetat sedan mer än 40 år över hela världen! Det är tongångar som verkligen hörs här hemma i Sverige.

LM Ericssons reklamchef **G O Douglas**, som för 15 månader sedan fick företagsledningens uppdrag att ta fram en ny symbol för hela koncernen, säger:

– Det var absolut nödvändigt för LM Ericsson att vid årsskiftet byta företagsymbol. Och skälet var främst att koncernen genom satsningen på kontorsautomationen får en helt ny kundkrets.

– För vår publika marknad med huvudprodukten telefonstationer behövdes inget symbolbyte. Här är vi

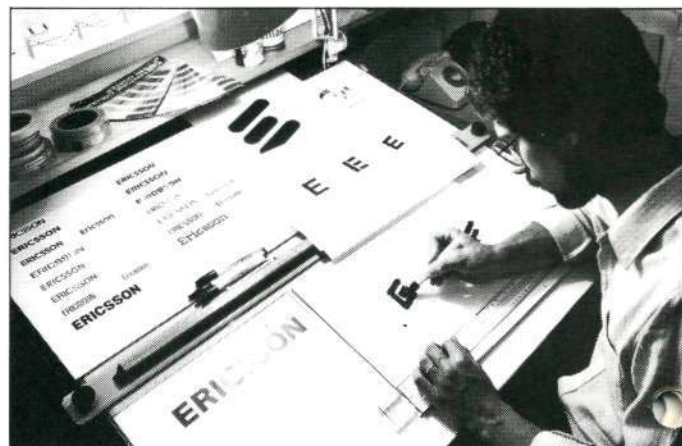
välkända och kunderna är oftast få inom varje land. Inom privatmarknaden däremot är vi ganska okända och vi får dessutom en ofantligt mycket större kundkrets. Vi måste mer än tidigare ta reklamen till hjälp för att göra oss kända. Och för det behövs en slagkraftig och enhetlig symbol för hela Ericssonkoncernen.

– I Norden är LM Ericsson välkänt som företagsnamn. Utomlands i övrigt heter vi oftast Ericsson, kort och gott. Vår nuvarande logotype anses på många håll svårsläst och finns därtill i en mängd varianter. Och så har vi som bekant en hel del dotterbolag, som i sitt företagsnamn saknar all anknytning till Ericssonkoncernen. Exempel är AB Rifa, Sieverts Kabelverk AB och AB Essve Produkter.

Fyra förslag

Starten för arbetet med den nya företagsymbolen skedde alltså för drygt ett år sedan. En styrgrupp omfattande sex medarbetare i chefsställning och representerande olika sektorer inom LME bildades.

Kontakt togs med det erkänt duktiga och för LME



Den välkända engelska konsultfirman **Allied International Designers** i London fick uppdraget att skapa den nya logotypen. Tecknaren/grafikern **Werner Strauli**, född i Schweiz, kläckte idéer på löpande band. Bokstaven E i förenklade utföranden engagerar honom just nu.

välkända **Allied International Designers** i London, som fick i uppdrag att så snabbt som möjligt skapa en koncernsymbol användbar över hela världen.

– Det var ett lyckokast, säger Douglas. Konsulten **Peter Cree** fattade genast våra problem och fem grafiker/tecknare med schweizaren **Werner Strauli** i spetsen satte igång att skapa den nya symbolen. Flera hundra artskilda idéer kläcktes. Så småningom valdes fyra förslag ut av konsultfirmans folk och mig.

Ett av dem byggde mycket på den nuvarande logotypen, ett annat innebar något alldeles nytt, och de två andra låg någonstans mittemellan. Fyra olika grafiker låg bakom förslagen.

– De här fyra förslagen applicerades på brevpapper, på ett par annonser, en flagga, en bil och på en produkt. Sedan blev det stor vernissage i ett konferensrum på LME/HF. Styrgruppen och två representanter för Allied deltog därefter i en sluten omröstning, där det gällde att rangordna förslagen.



Reklamchef **Gustaf O Douglas** (LME/RC) är huvudansvarig för arbetet med och införandet av den nya företagsymbolen.

L M Ericsson

LM ERICSSON

LM ERICSSON

LM ERICSSON

LM ERICSSON

LM ERICSSON

Ericsson

ERICSSON

ERICSSON

ERICSSON

LM Ericsson eller bara Ericsson finns i en mängd olika stilar och storlekar inom koncernen. Det här är bara ett fåtal. Den nya logotypen är standardiserad, vilket innebär att sådana här variationer snart är ett minne blott. ERICSSON i symbolen får bara se ut på ett enda sätt!

VD valde rätt!

– Och nu inträffade det märkliga och glädjande, att en grupp på åtta människor – olika på många sätt – helt kunde enas om ett av förslagen. Så gott som, bör kanske tilläggas. En av oss placerade det utvalda förslaget på andra plats, medan vi andra rangordnade det som etta. Och ingen av oss ville ha andra förslag; den möjligheten ingick också bland röstningsalternativen.

– Cree, **Lars Edmark** (LME/FD) och jag uppsökte sedan VD **Björn Svedberg**. Vilket förslag skulle han välja? Vårt, något annat eller inget alls? Han hade inte sett förslagen tidigare och kände inte heller till vårt val.

– Då var jag verkligen orolig, säger G O Douglas. Det är ju här inte fråga om rationella synpunkter, utan om emotionella. Men som tur var så valde han rätt! I och med detta och efter det att symbolfrågan anmälts i styrelsen var saken klar –

en ny företagssymbol hade spikats.

– Men funderingar uppstod. Var vårt stiliserade E det absolut bästa? Konsulten sattes i arbete och snart kunde han visa upp massor av stiliserade E. Däribland ett antal registrerade, bl a för Electrolux och Eurocard. Efter att ha sett konsultens alla E stod vi fast vid det E vi tidigare fastnat för. Det var tveklöst det bästa!

– Färgen blev vi aldrig eniga om i styrgruppen. Rött, grönt eller blått, stod valet mellan. Till slut gick jag till VD. Och han bestämde att färgen skulle vara blå.

Information går ut

Och nu informerades alla dotterbolag i världen om den nya symbolen. Synpunkter infordrades och sådana kom också. De allra flesta var positiva.

– Vi hade inte tid att testa förslagen hos dotterbolagen utan endast hos moderbolagets divisioner. Det är en svaghet, medger Douglas. Men vi hade inget val. Den 1 januari 1982 skulle Ericsson Information Systems starta och då skulle den nya symbolen finnas på i första hand brevpapper och kuvert och de första neonskyltarna lysa.

Bert Ekstrand

MANUALEN ÄR RÄTTESNÖRET

Reklamavdelningen har gjort i ordning en handbok – manual – över tillämpningar och regler för den nya symbolen och skickat ut den till företag över hela världen med koncernanknytning.

För att ytterligare hjälpa dotterbolagen med införandet kommer samtliga att få färdiga underlag med sina resp företagsnamn.

Nu vid årsskiftet startar en världsomfattande annonskampanj som informerar om den nya logotypen.

Alla företag har rätt att använda den från den 1 januari 1982. Tidschemat säger i övrigt att representanter för Ericsson ska byta symbol senast vid halvårsskiftet 1982. Dotterbolag och samarbetsbolag har ytterligare ett halvår på sig, dvs till årsskiftet 1982–83.

Nämnas bör att manualen på 80-talet sidor helt framställts inom LME. Reklamavdelningen har gjort alla original, sättning och reproduktioner och Vt 04 har svarat för tryckningen.

– Ett tufft jobb, som planenligt blev färdigt i början av oktober, säger en trots allt belåten G O Douglas. Det där med att det förklarade E-et enligt många tryckare liknar en mycket vanlig charkuterivara verkar han inte ta alltför hårt.

Till detta "delikata" ämne återkommer KONTAKTEN i ett senare nummer.

ERICSSON 

ERICSSON 

Telefonaktieföretaget LM Ericsson

Åsändarens tjänsteställe handläggare

ERICSSON  LM Ericsson
Telemateriel AB

Åsändarens tjänsteställe handläggare

ERICSSON  Teleindustria
Ericsson SA

ERICSSON  Member of the Ericsson Group

Mail
P O Box 12345
CITY NAME – COUNTRY NAME

Office address
Street name
City name



RAV 13101
+
ERICSSON 
A1 81 14



MILJARDKONTRAKT FÖR LME I IRAK

Iraks post- och teleförvaltning har tecknat kontrakt med Ericsson på det största nätutbyggnadsprojektet i landets historia. Telefonsystemet i landet ska byggas ut för en kostnad av 750 miljoner kronor med en planerad utökning på 250 miljoner. Materielleveranserna, främst kabel och nätmateriel, utgör 300 miljoner av kontraktssumman.

Ericsson installerade i slutet av 60-talet det lokala telenätet i

huvudstaden Bagdad. Det nu tecknade kontraktet innebär för LMEs del en "come back" inom nätinstallationsområdet på denna viktiga marknad.

Nätbyggnadsverksamheten har på senare tid förstärkts med inriktning mot totalåtaganden och utökats till att i högre grad omfatta även privata nät, dvs telenät för industriella kunder och andra större företag. Denna verksamhet beräknas utgöra en mycket expansiv sektor för LME under de kommande åren.

ERICSSONORDER I LATINAMERIKA

Ett antal betydande beställningar har under höstens lopp kommit från Latinamerika; det är Colombia, Ecuador, Panama, Venezuela och Brasilien som svarat för de största orderna.

Ordern från Colombia är på 90 miljoner kronor och avser dels datorstyrda telefonstationer av typ AXE, dels AXE-utrustning för en nationell förmedlingsstation.

Ecuador-kontraktet är på 62

miljoner kronor.

Panama har beställt AXE telefonstationer till ett värde av cirka 34 miljoner.

Venezuela svarar för en verklig stororder. Den är på 630 miljoner kronor och omfattar leverans och installation av datorstyrda telefonstationer av typ AXE. Landets teleförvaltning har i och med denna order gjort sitt systemval av ny teknologi.

Betydande beställningar har också noterats i Brasilien.

STOR EGYPTENBESTÄLLNING

Ericsson har fått en beställning från Egyptian Telephone Company värd 189 miljoner kronor.

Beställningen avser leveran-

ser av materiel för tillverkning av telefonstationer och telefonapparater i Egypten under en treårsperiod.

SRA KÖPER HOLLÄNDSKA NIRA

SRA Communications AB har i dagarna övertagit aktiemajoriteten i det holländska företaget NIRA; en av SRAs största konkurrenter inom personsökarområdet.

NIRA har en omsättning på cirka 125 miljoner kronor. Antalet anställda är 550 vid fabriker i Holland och säljbolag runt om i Europa.

Genom förvärvet av NIRA

blir SRA Europas största tillverkare av personsökarsystem med en marknadsandel på uppemot 40 procent.

Genom samordning av i första hand produktutvecklingen, där framtagning av anpassade IC-kretsar och mikrodatorer påtagligt förbättrats genom större volymer, räknar SRA med ökad effektivisering och ytterligare förbättrad konkurrenskraft.

ENGLANDS STÖRSTA SNABBTELEFONSYSTEM

National Westminster Bank, en av Storbritanniens största banker valde Ericsson snabbtelefoner från Ericsson Telemateriel AB (LMS) för sitt nya huvudkontor "Nat West Tower" i Londons city. Det tornliknande huset är landets högsta byggnad med sina 200 meter. Banken har mer än 2000 anställda utspridda i husets 42 våningar.

Det är Telephone Rentals – en av LMS distributörer i England – som levererat och installerat anläggningen.

Huvudcentralen består av sex samverkande ASE 462-växlar, vilka tillsammans har byggts ut till 855 anknötningar.

De allra flesta snabbtelefoner är av vanlig Ericssonmodell, men bankledningen har fått specialdesignade apparater i rosenträ och aluminium.

I beställningen till Telephone Rentals ingår också att arrangera samtrafik mellan Nat West Tower och fyra av bankens andra kontor i intilliggande kvarter, där det finns tidigare installerade LMS-anläggningar. Det arbete håller nu på att avslutas.

DOTTERBOLAG I COSTA RICA

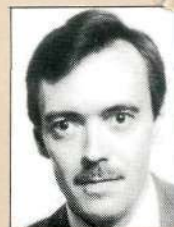
Under senare hälften av 1981 har man kommit igång med verksamheten vid Ericssonkoncernens nybildade dotterbolag i Costa Rica i centralamerika.

Det nya bolaget heter Ericsson de Costa Rica SA (ERC) och har övertagit de uppgifter som tidigare sköttes av LM Ericssons tekniska kontor i landet.

Bolagets kontor ligger centralt i huvudstaden San José. Verkställande direktör för ERC är Arne Larsson, som tidigare arbetat för Ericsson i Argentina.

Bolaget kommer att koncentrera sig på den publika sektorn

där den huvudsakliga kunden är landets motsvarighet till televerket ICE, som har omfattande utvecklingsplaner för de närmaste åren. Speciell uppmärksamhet kommer också att ägnas den privata marknaden.



VD för
ERC
Arne
Larsson

ERICSSONAVTAL MED FACIT

Facit och Ericsson har träffat ett utvecklings- och leveransavtal om samarbete vad gäller teletextutrustning. En helt ny produkt, ERITEX 10, baserad på en specialversion av Facits nya minneskrivmaskin 8110, kommer att tas fram gemensamt.

ERITEX 10 är en kommunicerande text- och ordbehandlingsutrustning som ingår i produktprogrammet för Ericssonkoncernens stora satsning på sy-

stem för kontorsautomation och kommunikation.

ERITEX 10 ska tillverkas vid Facits fabriker i Svängsta, och kommer att marknadsföras av Ericssonkoncernen, men försäljning kan också komma att ske genom vissa Facitbolag.

Teletext-systemet överför text mellan terminaler på datanät. Överföringen sker snabbare och mer ekonomiskt än telex. ERITEX 10 bedöms ha en stor marknadspotential både i Sverige och utomlands.

LMS-AVTAL MED KANADENSISKA MITEL CORPORATION

LM Ericsson Telemateriel AB (LMS) har tecknat ett samarbetsavtal med kanadensiska Mitel Corporation.

Avtalet innebär att LMS nu har ensamrätt på Mitels program för halvledare och integrerade kretsar i Sverige.

Mitel ligger bland annat bakom utvecklingen av de uppmärksammade ISOCMOS-kretsarna. Bolaget är också en fram-

stående tillverkare och systemleverantör av avancerade elektroniska utrustningar.

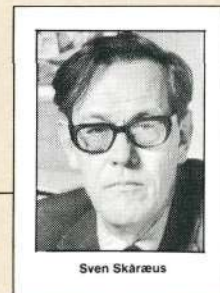
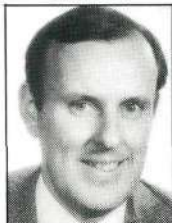
ERICSSON INFORMATION SYSTEMS AB

Datsaab AB byter namn till ERICSSON INFORMATION SYSTEMS AB vid årsskiftet. Den interna beteckningen blir EIS. Företaget får omkring 3900 anställda, varav cirka 600 kommer från Ericssons di-

vision för abonnentutrustningar (G) och divisionen för informationssystem (S). Omsättningen beräknas till omkring tre miljarder kronor under det första verksamhetsåret.

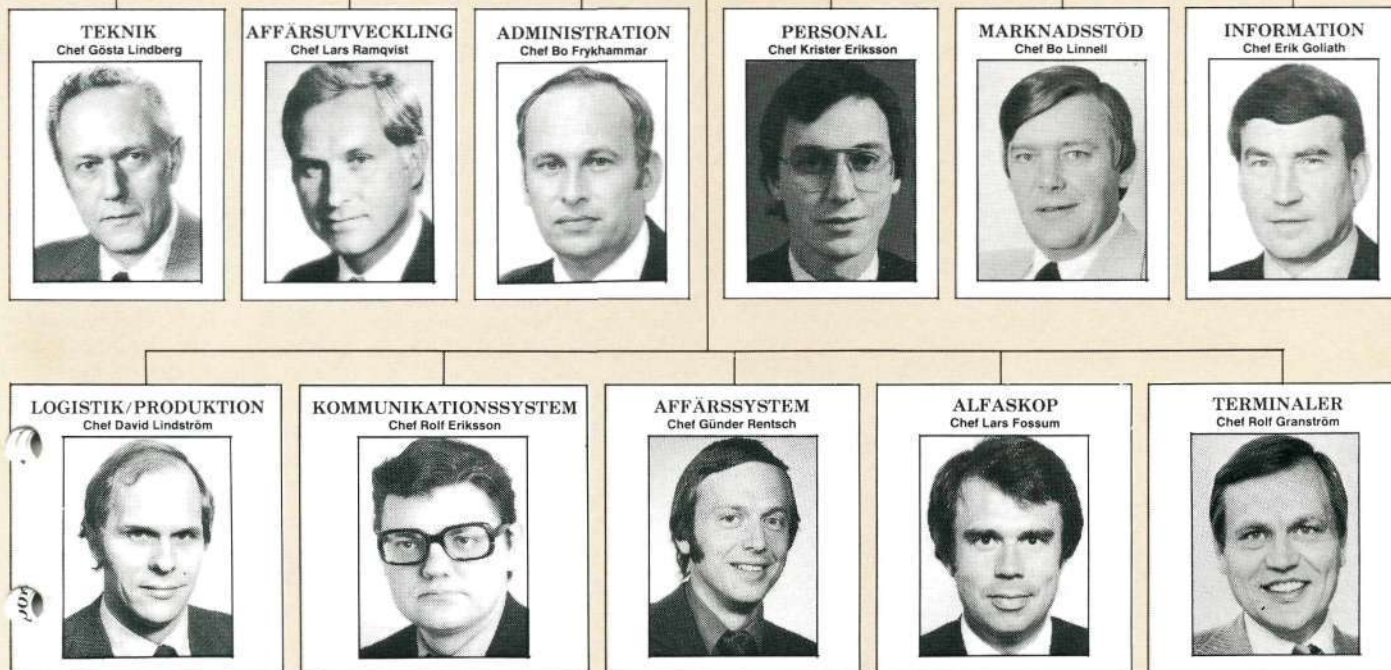
VERKSTÄLLANDE DIREKTÖR

Håkan Ledin



Sven Skäræus

DISTRIBUERANDE BOLAG



Håkan Ledin är även styrelseordförande i EIS samt vice VD och HD i LM Ericsson; Gösta Lindberg är teknisk direktör i LME och direktionsmedlem, Lars Ramqvist är chef för LMEs S-division.

G-divisionens växlar och S-divisionens datanät och modemer bildar divisionen KOMMUNIKATIONSSYSTEM med LME/GC

Rolf Eriksson som chef, G-divisionens telefonapparatdel och S-divisionens kontorsautomation ingår i divisionen TERMINALER.

Divisionen LOGISTIK/PRODUKTION inrymmer Datsaabs tillverkning. Divisionen AFFÄRSSYSTEM är i huvudsak en sammanslagning av Datsaabs affärssystem SBS och banksystem FTS.

TVÅ STORORDER TILL DATASAAB

Datsaab har fått två stora order under de senaste månaderna. Linjeflyg har beställt ett datanätsystem med terminaler för ca 15 miljoner

kronor och försvaret datorutrustning för ca 23 miljoner.

Ordern från Linjeflyg gäller uppbyggnad av ett terminalnät för platsbokning och incheck-

ning av flygpassagerare. Genom kortare väntetider och bättre utnyttjande av flygplatsens kapacitet räknar Linjeflyg med att systemet ska bli mycket lönsamt. Utrustningen ska installeras och tas i bruk under kommande året.

Statskontoret är beställare av

en datorutrustning för redovisningssystemet TOR (Terminal Orienterad Redovisning) som ska användas vid de regionala militärdepåerna. Det är 56 minidatorer av typ Serie 16, som ska levereras till lika många försvarsförband. Installationen har påbörjats.



De operationer vi nu tvingas genomföra är helt nödvändiga, förklarar platschef Bertil Nordström. En helt ny arbetssituation väntar oss framöver, men vi måste börja redan nu med infasningen om vi vill hänga med i fortsättningen.

Tekniken

Vad är det då som hänt det sista året? Vad är det som gjort att den tidigare positiva bilden så radikalt har förändrats?

Bertil Nordström, platschef vid Oskarshamnsfabriken, säger:

– Vi vet alla att den nya tekniken – elektroniken – kom mycket snabbt. Med full kraft slår den nu igenom inom hela koncernen, och det har skett bra mycket hastigare än vad någon någonsin kunde ana.

– För ett år sedan såg vi alla här vid Oskarshamnsfabriken positivt på vår marknadssituation. Prognoserna var goda och det mesta såg bra ut. Vår största produkt, interntelefonisystemet, sålde bra och vi

gladdes även åt att fabriken utvecklades så fint som enhet betraktat.

Men helt plötsligt gick det trögare för LMS, detta trots att det på vårt bord låg en prognos som visade på en förväntad god avsakning. Nu under 1981 har våra problem blivit allt större.

– Vårt system är inte alls så farligt omodernt. Ur funktionell synpunkt är det ett mycket bra system vi tillverkar, både vad det gäller växeln och själva telefonen, som ju utgör en avancerad del av paketet.

– Nej de avsättningsproblem som vi brottas med, de tror jag alldeles bestämt i avgörande omfattning har att göra med dels lågkonjunkturen, dels den allt



Tommy Bernhardsson är viceordförande i Oskarshamnsfabriken verkstadsklubb. Han, liksom förhandlaren Ulf Johansson (th), tycker att snabbtelefonen Ericom är föråldrad. Detta gör den svårsäld, vilket i sin tur bidragit till krisen vid fabriken.

Den nya tekniken kräver offer 125 FÅR LÄMNA LME I OSKARSHAMN

Förra året vid den här tiden besökte KONTAKTEN LM Ericssons Oskarshamnsfabrik. De flesta vi träffade den gången hade en stark tro på framtiden och på fabriken möjligheter att hävda sig på marknaden. Men som bekant svänger det snabbt inom elektronikbranschen.

Nu, i november 1981, är vi tillbaka i Småland. Den här gången därför att den LMS-anknutna fabriken råkat in i en tillfällig kris-

hårdare priskonkurrensen.

– Vi står nu inför en svår men inte hopplös situation, fortsätter Nordström. Vi kan inte avvara den moderna tekniken, en teknik som med alltmer avancerade komponenter för med sig det ofrånkomliga faktum att allt färre människor krävs i produktionen.

Omodern?

KONTAKTEN har även träffat två representanter från verkstadsklubbens styrelse, Tommy Bernhardsson och Ulf Johansson, vilka helt naturligt är bekymrade i dessa dagar.

– Företaget borde ha varit mer vakert, när det stod klart att tekniken höll på att köra ifrån oss, menar Tommy. När LM Ericsson presenterade AXE-systemet, då skulle även LMS "hängt på" med en ny snabbtelefon. Företaget skulle då idag haft en ersättare till ERICOM. Nu har man i stället förlorat mark. Våra lager är fyllda av snabbtelefoner som kunderna inte vill ha – de tycker vårt system är omodernt!

Svårt flytta jobb

Verkstadsklubbens Ulf Johansson pekar på ett annat, som han uttrycker det, dilemma.

– Fabriken är hårt bunden till LMS. Vi kan alltså inte räkna med någon ersättningstillverkning från moderbolaget. Ledningen här har försökt, det vet vi, men med negativt resultat.

– 1978 när vi tog steget över till ren LMS-produktion lovades vi en fin framtid. Så blev det alltså inte, vad det nu kan bero på. Vi som arbetar här tycker det är märkligt, att ingen mycket tidigare upptäckte vad som höll på att hända. Att försäljningen gick dåligt, det borde stått klart för ledningen långt tidigare tycker vi inom klubben.

I vågor

– Fabriken är helt anpassad efter LMS produktion. LMS är vår uppdragsgivare, även om vi juridiskt lyder under moderbolaget. Detta förhållande har av tekniska skäl gjort det svårt att lyfta

produktion, som medfört att företaget finner sig nödsakat att skära ner personalstyrkan.

LM Ericsson har två företag i Oskarshamn. Det är OH-anläggningen som producerar de artiklar som LMS utvecklar och säljer. Tillsammans är antalet anställda 395 och av dessa varslades den 4 november 115 kollektivanställda och 10 tjänstemän om uppsägning. De första får lämna sina arbeten i början av maj 1982.

över annan LME-produktion hit, säger Nordström.

– Det är dessutom så, att även andra fabriker inom moderbolaget idag har en överkapacitet. De har helt enkelt egna håll att täppa till. Inte heller har det varit möjligt att få någon form av legotillverkning.

Nu tror man i alla fall att den här stormen, den ska man rida ut. Det som nu sker inom LMS i form av omorganisation och produktutveckling, det borgar oss allt för att situationen ska bli bättre, det menar företagsledningen.

– LMS tekniker arbetar för högtryck med det nya snabbtelefonisystemet, säger Bertil Nordström. Jag skulle förstås varit glad om det kunde presenteras nu snart, men vi får vänta till 1983.

– Våra konkurrenter kanske i nuläget har system med faciliteter, vilka bidrar till att dessa system kan synas mer intressanta. Men vi måste ha klart för oss, att utvecklingen den går i ständiga vågor! Vi kan inte alltid var först med det senaste.

Nedskärningar

– När den nya tillverkningen ska fasas in i verksamheten, då krävs det alltså mindre personella insatser. Detta står idag helt klart, säger Bertil Nordström, och ser långt ifrån glad ut. Det är ett faktum vi inte kan blunda inför. Vi måste rationalisera och företaget blir tvunget att skära ner personalstyrkan med 125 personer.

Det värsta som finns är när människor inte får behålla sina jobb. Men operationen måste till. Den är nödvändig. Företaget tar det här steget för att fabriken ska kunna överleva och finnas kvar i framtiden.

– Alla förstår säkert hur bekymmersam fabriken situation är; vi har lågkonjunkturen att tampas med, prisen är besvärlig och vårt lager är för stort och måste helt nödvändigt passas till en lägre nivå i väntan på att trenden ska vända.

Så ser alltså den invecklade ekvationen ut när KONTAKTEN träffar någ-



Katarina Kujansuu har monterat växlar i ett år. Nu funderar hon på att flytta utomlands.

ra av flickorna på verkstads-golvet: Solveig Eriksson och Katarina Kujansuu. Hur är då deras syn på den situation som uppstått?

– Alla här har svårt att fatta att det kunnat gå så här, säger Solveig, som har nio LM-år på nacken. 80 % av oss är kvinnor, så det blir främst vi som berörs. Vårst blir det förstas för de yngsta, det är ont om jobb här i Oskarshamn.

– Ja, säger Katarina. Alla typiska kvinnoindustrier här i trakten har varslat om uppsägningar nu i höst. Jag har bara varit här sedan förra året, så jag har redan börjat fundera på framtiden. Troligen söker jag arbete utomlands, jag har ju bra mig själv att tänka på.

– Vi har hela tiden fått höra hur bra det går för LME just nu, säger slutligen Solveig. Då blir man en smula konfunderad när man ställs inför en situation som denna. Operationen är nödvändig har det sagts. Kanske det, men svårt känns det!

Karlerik Karlsson, ordförande i SIF-klubben, konstaterar kallt att alla prognoser den senaste tiden varit mer eller mindre felaktiga.

– Nu kommer smällen, säger han. Den kommer att drabba tio av oss tjänstemän. Den sist anställda av oss började här 1974, om jag

minns rätt. Det innebär att företaget gör sig av med människor som sitter inne med ovärderliga kunskaper. Det är smärtsamt!

– Nu väntar vi på att en omorganisation av LMS ska bli klar, en åtgärd som förhoppningsvis ska föra med sig att kuggarna i maskineriet ska fungera litet bättre. Sedan kommer alltså på sikt den nya snabbtelefonen som är byggd på AXE-teknik. Och den behövs! Försäljarna på fältet behöver något nytt att visa upp.

Arbeta hårt

– En ny arbetssituation väntar alltså framöver, avslutar Bertil Nordström det här samtalet. Vi måste, som jag tidigare sagt, börja anpassa oss redan nu. Vi måste alla göra stora uppoffringar.

– Men jag vill kraftigt understryka, att de LMS-produkter vi tillverkar är bra. Mycket bra. Och behoven de finns! Vi kommer att arbeta hårt för att behålla våra marknadsandelar. Till vissa delar tror jag till och med på ökade volymer framöver.

Nu ska vi först åtgärda de akuta problemen på bästa sätt. Klarar vi detta så tror jag på en framtid för Oskarshamnsfabriken i samarbete med LMS.

Lennart Nilsson, LME/IN

Dags redan nu att planera för LÅNGSEMESTERN 1983

Som det ser ut nu kommer var 12:e LM-are att ha rätt till en riktigt rejäl långsemester 1983. Jodå, den som spar, den har då möjlighet att ta ut tio veckors sammanhängande semester. Och det beror på den nya semesterlagen vi fick 1978.

Den nya lagen gav oss 25 betalda semesterdagar per semesterår. Av dessa 25 dagar kan man spara det antal som överstiger 20. Normalt kan man alltså spara fem dagar per semesterår. Man kan spara i fem år och kan då få ihop totalt 50 semesterdagar.

Av personalavdelningens statistik framgår det att åtta procent av alla LM-are sparat maximalt fem dagar per år sedan den nya lagen trädde i kraft. Om dessa åtta procent fortsätter sitt sparande fram till 1983 så innebär det att de då får tio veckors sammanhängande

semester!

Man behöver naturligtvis inte då ta ut alla sparade dagar, utan endast de som är fem år gamla.

Däremot har man rättighet att få ut alla sparade dagar och man har rätt att få dem i följd tillsammans med årets huvudsemester.



– Den nya semesterlagen är förenad med en del regler, som får verkningar först 1983, påpekar Sixten Tunedal på LMEs personalavdelning.

50 dagar i rad

För första gången sedan den nya lagen började gälla

kan de som sparar alltså få 50 semesterdagar i ett sammanhang år 1983.

– Vi har undersökt hur möjligheterna att spara semesterdagar utnyttjats av de anställda, säger **Sixten Tunedal** på personalavdelningen.

– Det kan konstateras att sparandet ökat år från år under de tre åren lagen gällt.

– Den nya semesterlagen är förenad med en del regler som får verkningar först 1983.

– Det är nämligen då man för första gången måste ta ut sparad semester. Det är just den semester som sparats från 1978. Från och med 1983 blir det således många som får längre semestrar.

– Detta faktum kan också uttryckas så att företaget tvingas förlägga avsevärt fler semesterdagar från och med 1983.

– Det blir sak samma 1984 och följande år eftersom man då måste ta ut sparad semester från 1979 o s v, fortsätter Sixten Tunedal.

"Långsemestrarna får inte ställa till bekymmer..."

– För att undvika driftstörningar i tillverkningen 1983 på grund av sparade semesterdagar måste vi redan nu börja planera, säger personalchefen på produktionssidan vid LME/HF **Lars Wiklund**.

– Vi får analysera sparandet förmansområde för förmansområde. Självfallet kan långsemestrarna ställa till bekymmer speciellt om de skulle vara koncentrerade till vissa grupper på verkstäderna.

– Information om det här går ut till alla moderbolagets fabriker. Planeringen av semestrarna 1983 blir en mycket viktig sak.

– På fabriker finns många invandrare. I dagsläget vet vi ännu inte om just dessa har sparar mycket för att få en lång vistelse i hemlandet.

– Vi vet emellertid att sparandet av semesterdagar ökar bland arbetarna.

Verkstadssemestern brukar normalt om-

fatta fyra veckor i juli. Långsemestrarna med sammanhängande ledighet skulle alltså kunna börja i slutet av maj och pågå fram till slutet av juli.

Eller alternativt inledas i juli och fortsätta en bit in i september.

– Vi har under många år betonat vikten av att planera semestern, framhåller **Per Sparrin** (LME/PC) som är moderbolagets personalchef på kontorssidan. I vissa fall är detta inte så lätt, då arbetsuppgifter, sjukdom eller annat kan bryta planeringen. Det är dock viktigt att man försöker ta ut hela sin semester under det aktuella året och att tillsammans med sin chef planerar uttag av långsemester i god tid.

– På kontoren kommer vi inom kort att skicka ut listor för semesterplanering, speciellt för långsemestrar. Dröj inte med din semesterplanering, vädjar Per Sparrin.

Vanliga semestern tas ut först

– I det här sammanhanget finns det en regel i semesterlagen och som väldigt många inte har observerat.

– Den regeln säger att man måste ta ut hela den ordinarie semestern, innan man får ta ut den sparade.

– Man kan inte spara någon dag av den nya semestern det år man tar ut tidigare insparad semester. År 1983 behöver man inte ta ut alla sparade dagar, utan endast de som är fem år gamla.

Med andra ord – de som sparat fullt fram till 1983 är inte tvingade att ta ut tio veckors semester det året. Men det blir då i alla fall minst sex veckors semester det rör sig om.

Minimi-semesteren ökar alltså automatiskt från 20 till 30 dagar för många.

Nytt sparande 1984

De som tar långsemester 1983 – tio veckor – kan börja spara semesterdagar igen år 1984.

Hur är då situationen för LM Ericsson beträffande sparade semesterdagar för de tre semesterår som gått – 1978, 1979 och 1980?

Jo, drygt 40 procent, närmare bestämt 43 procent, har sparade semesterdagar. Tjänstemännen har sparade mer än arbetarna och cheferna i sin tur mer än övriga anställda.

Antalet sparade dagar bland dem som sparade ligger genomsnittligt på något mer än sex dagar under de tre åren.

Åtta procent av oss anställda har sparade full pott 15 dagar, medan 34 procent har sparade fem dagar under 1980.

Ökar och ökar

Här kan man också lägga märke till att sparandet ökar undan för undan och det gäller inte minst bland arbetarna.

För att få en uppfattning om vad 1983 års semester skulle kunna innebära för en vanlig tjänstemanna-avdelning på LM Ericsson, har man på personalavdelningen

Stockholmare i tredje rakt nedstigande led är nybakade silverplaketören Birgitta Samuelson på LM Ericssons licens- och patentavdelning.

Att hon började på LME var en ren slump. – Jag jobbade på ett företag som sålde bla skrivmaskiner till LM Ericsson. Och så ringde man dit från LME och frågade om det fanns någon som ville börja på telefonaktiebolaget.

Det ville Birgitta. Och 18 år gammal började hon hösten 1936 att arbeta på LM Ericssons korrespondensavdelning som maskinskrivska.

– Vi var väl högst 15 flickor och satt tre och tre tillsammans i en lång rad i glasburar, minns jag. Kontoret låg vid Döbelnsgatan på den tiden.

Birgitta är uppfödd på Kungsholmen och i Vasastaden.

– Vi flickor hade väldigt skojigt. Dessutom hade vi en kvinnlig chef, som var mycket sträng, men bussig. Fröken Elsa Möller, hette hon.

med hjälp av statistiken arbetat fram följande siffror.

I det här tänkta fallet har avdelningen totalt 58 anställda varav en avdelningschef, tre sektionschefer, och nio gruppchefer.

Ett " normalt " semesterår där det finns möjligheter att spara semesterdagar, måste avdelningen ta ut 1180 semesterdagar.

Under semesteråret 1983 ökar antalet semesterdagar som måste tas ut dels med årets semester 180 dagar och dels med 1978 års sparade semester 144 dagar.

Ökningen är 324 dagar, eller 28 procent, vad avser semester som måste tas ut.

Dubbelt upp

Man måste också räkna med att alla sparade semesterdagar från 1978 till och med 1982 kan tas ut.

Det betyder maximalt en ökning med 1046 semester-

SILVERPLAKETTÖRER



Silvertösen Birgitta Samuelson på LMEs licens- och patentavdelning.

– Fröken Möller tyckte inte om när folk kom och besökte oss i skrivbåsen.

Birgitta tycker också att Sällskapet LME var mera aktivt i slutet på 30-talet.

– Vi hade bl a egen amatörteater och amatörrevy. På den tiden var tillställningarna på Hasselbacken och på det nu försvunna Gillet vid Brunkebergs Torg. Själv var hon Sällskapets Lucia 1937.

dagar jämfört med ett " normalt " semesterår. En ökning till nästan det dubbla, alltså!

Enligt semesterlagen har den anställde rätt att förläggas fyra veckor sammanhängande semester under juni, juli och augusti.

Avdelningens semestersituation kan bli den samma även 1984 och framåt genom att sparade semesterdagar från 1979 då måste tas ut.

Det blir till och med mer ledighet framöver eftersom sparandet visat en tendens att öka år från år.

Vad som gäller för den här tänkta avdelningen, gäller i stora drag även för de flesta andra riktiga avdelningar.

Slutsatsen blir, att om man inte planerar semesterna för 1983 i mycket, mycket god tid så kan det köra ihop sig ordentligt både här och var.

Göran Hannerz

År 1940 flyttade Birgittas avdelning ut till "landet" i Midsommarkransen, där nuvarande LME/HF fortfarande är beläget.

– Då slogs ett flertal mindre avdelningar ihop och alla skrivande damer placerades i det sk "Trälhavet" i A-huset.

Under kriget fick hon också rycka in och hjälpa in-tresset med avdragen för de anställdas försvarsobligationer. – Det hände ibland att man räknade fel, avgifterna drogs på lönerna. Men det hela redde alltid upp sig.

Birgitta var också mycket aktiv i LME Konstförening förr i tiden. Där träffade hon sin make, instrumentmakare Herman Samuelson. Själv hette hon Ek som gift.

– Min make jobbade i 58 år på LM Ericsson och fick också silverplakett, innan han gick i pension 78 år gammal. Han avled för några år sedan. Min svärfar var också instrumentmakare på LM Ericsson, där han arbetade i 37 år.

Till patentavdelningen kom Birgitta 1942 och har förblivit där sedan dess.

– Patentavdelningen flyttade hit och dit i stan i många år innan vi äntligen hamnade här på HF. Ett tag fanns vi ute i Ulvsunda, sedan var vi i 10 år vid Tegnérlunden och sen ute i Årsta.

MOTIONERA OCH VINN EN VECKA I VÅLÅDALEN

Den största motionsdriven någonsin inom koncernen sätter igång nu vid årsskiftet, då LME-Företagens Idrottsförbund släpper loss kampanjen VAR-DAGS-MOTIONÄR. – Det här arrangemanget vänder sig till samtliga anställda med familjer och främst hoppas vi givetvis nå alla dem som inte motionerat regelbundet tidigare, säger förbundsordförande Yngve Oretun vid Sieverts Kabelverk i Sundbyberg utanför Stockholm.

Bland motionsgrenarna finns promenader, bärplockning, svamplockning, löpning, fri idrott, skidor, skridsko, bollspel, cykling, rodd, motionsgymnastik, styrketräning, budo, gammeldans och simning. Deltagarna kan också hitta på egna motionsgrenar.

Varje aktivitet om minst sammanhängande 30 minuter ger en poäng. Du får dock bara ta en poäng per dag.

Genom idrottsklubben på din företagsenhet kommer du att få ett startkort som räcker till 25 poäng. När du

fått ihop 25 poäng lämnar du in kortet till din klubb. Då får du en trevlig dekal eller brevmärken samt ett nytt startkort.

Alla anställda som fått ihop 100 poäng får en exklusiv Ericsson T-shirt.

Och nu kommer kanske det mest spännande! Varje uppnådd 25-poängare berättigar till deltagande i ett lotteri vid slutet av år 1982. Första pris är en veckas vistelse i Vålådalen i Jämtland för två personer, inklusive resan!

Andrapriset blir sak samma, men dock bara för en

person. Tredje pris är en cykel.

Dessutom blir det en hel mängd priser i form av varierande idrottsartiklar.

Motionsaktiviteterna kan utföras var och när som helst, ensam eller i grupp. Det blir inte någon form av kontrollmodell "Storebror ser dig". Idrottsförbundet listar givetvis på de noteringar du gör på ditt startkort.

Om du inte motionerat tidigare så ta det lugnt som VAR-DAGS-MOTIONÄR. Tex promenera eller cykla i den takt som passar just dig.

Tycker du att du vill ha

ytterligare råd eller information så tag kontakt med din idrottsklubb. Den har svaren på dina frågor.

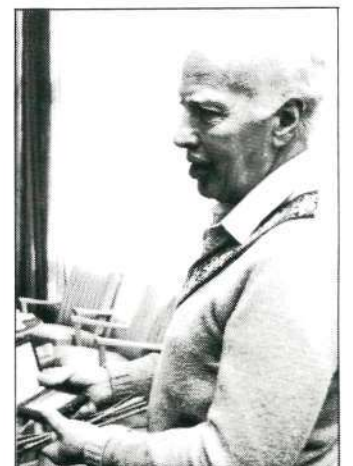
Det är inte några märkvärdiga saker det handlar om. Du som tex bor på lagom gång- eller cykelavstånd från din arbetsplats bör kunna knäpa ihop en poäng varje arbetsdag.

Men kom ihåg – du måste göra dina 30 minuter i ett svep! Alltså, inte 15 minuter på morgonen och 15 minuter på eftermiddagen.

Och så avslutar vi med några uppmaningar och löften från LME-Företagens Idrottsförbund – Höj din prestationsnivå! Lev su-

dare! Lev lyckligare! Bli VAR-DAGS-MOTIONÄR!

Arnold Adeby, silverplakett som jobbar på verkstadsavdelning 13 vid LME/HF.



Silver har också tilldelats Olof Gustafsson som arbetar med LMEs marknadsföring på Argentina (XF/L). Tidigare har han bott och verkat 25 år för koncernen i Bolivia. Olof flankeras av tv Manfred Buchmayer (XF/LC) och th av Lennart Fernström (XF/LaM).

TJEJAN:



— Killar är som blåbär. De omogna är gröna och har ingen smak. De övermogna blir lätt litet kladdiga.

I mitten av 70-talet slogs licens- och patentavdelningarna ihop.

Numera efter 45 år på LM Ericsson är Birgitta deltidspensionär. Hon bor i Väster- torp, men längtar in till stan igen.

– Resor, fotografering och klassisk musik är mina främsta hobbies.

– Visst förändras tider- na. Trots att det var hårt på 30- och 40-talen rent materi- ellt så var nog människorna mjukare då. Det är mera opersonligt nu för tiden.

– Men jag har ett intres- sant arbete. Det är spännan- de att via papper följa en uppfinning från början till slutet, anser silverplakettör Birgitta Samuelson.

Göran Hannerz



TELEFONAKTIEBOLAGET LM ERICSSONS

Guldmedaljfest

Den 4 december 1981

Ericssonkoncernens guldmedaljfest i Stockholms Stadshus har sedan flera år tillbaka ett förlopp, som inleds med medaljutdelning i Gyllene Salen och avslutas med festmåltid och dans i Blå Hallen.

Men varje guldmedaljfest har sina särdrag, sådant som mer än annat fastnar i minnet.

Varför just de här tre punkterna?

Bortsett från ett framträdande som bejublad talare vid en av Sällskapet

LME anordnad gåsmiddag år 1966 har Hans Werthén, i år utsedd till styrelseordförande i LME, aldrig varit i sådan "närkontakt" med

Årets högtidlighet inrymde åtminstone tre tilldragelser, anmärkningsvärda på olika sätt.

- Hans Werthén delade ut guldmedaljerna och höll ett av festens tal.
- Anna-Lisa Edestig svarade för medaljörernas tacktal.
- Ericssonkoncernens nya logotype (symbol) presenterades.

koncernens medarbetare som nu vid guldmedaljfesten.

Tillsammans med LMEs VD Björn Svedberg delade

han ut "medaljpaketen" bestående av en Certina guld-klocka eller för damerna ett guldarmband, nål eller brosch i guld samt 1800

607333/30

Medaljutdelningen i Gyllene Salen är över och middagen väntar nere i Blå Hallen.





Folke Rask från Rifa i Kalmar får sitt "guldpaket" av LMEs styrelseordförande Hans Werthén.



Från SKV i Sundbyberg kommer Britta Köhler. VDs fru Gunnel når fast guldmedaljen i miniatyr.



"Guld-tack-talaren" LME/PaC Anna-Lisa Edestig får medaljen påsatt av Hans Werthéns fru Britta.

skattefria kronor inlagda i plånbok. Deras respektive fruar, **Britta** och **Gunnel**, nålade fast guldmedaljen i miniatyr på medaljörerna.

Vid middagen höll Werthén talet för medaljörerna.

– Det är en verklig glädje för Britta och mig, att efter 15 års paus åter få tillhöra LM-familjen, eller som det nu heter Ericssonfamiljen, sade han inledningsvis.

Han kom sedan in på det tursamma i att komma till en koncern som befinner sig i en stark teknisk expansion både nu och vid anställningen 1959. Då gjorde koordinatväljaren sitt segertåg genom världen, nu är det otroliga AXE som gör ett "kors-tåg" av världsförmat.

Werthén underströk det förnämliga i koncernens breda verksamhet; inom ka-

belområdet med optiska fiber som alltmera kommer, SRA som kanske Sveriges snabbast växande företag, Rifa med sina högt utvecklade produkter. Och just nu den enorma satsningen inom dataområdet.

Anna-Lisa Edestig (LME/PaC), som bl a är ansvarig för anställningsfrågor inom tjänstemannasidan, höll som sagt medaljörernas

tacktal. Det speciella här är, att hon är den första kvinna som tacktalat i guldmedaljutdelningens 38-åriga historia. **Per-Birger Kallde** (LME/X/IA) svarade för tacktalet år 1977 – och han är Anna-Lisas bror. Detta måste vara unikt!

Därtill ska läggas det ovanliga i att talet hölls på vers. Hon drömde en natt om Lars-Magnus. En bit av

MEDALJÖRERNA

ALBERTSSON KNUT, LME/HF
 ALLBRAND STIG, LME/BO
 ALMQVIST INGRID, RIF/KI
 ANDBERG BIRGIT, SKV/SG
 ANDERSSON BIRGER, LME/KA
 ANDERSSON EINAR, LME/VE
 ANDERSSON EVERT, LME/KH
 ANDERSSON MALTE, LME/TN
 ANDERSSON NILS, LME/VE
 ANDERSSON RUNE, LME/Gbg
 ANDERSSON STIG, LME/VE
 ANESKANS LARS, LME/KA
 ARDSTEDT LENNART, LME/MÖ
 ARVIDSSON GERDA, LME/KH
 ASK ALLAN, LME/SÖ
 BACKMAN LEIF, LMS/YS
 BENGTTSSON HANS-CHRISTER, LME /KA
 BERGENS KURT, LME/ÄL
 BERGKVIST HANS, LMS/SÖ
 BERGMAN RUBEN, LME/TN
 BERGSTRÖM ARNE, SRA/KI
 BERGSTRÖM KURT, LME/SÖ
 BLIDBORG SVEN-ERIK, LME/HF
 BLIXT AIRI, LME/KH
 BLOMQUIST LARS-ERIC, SRA/KI
 BOSTRÖM LISA, LME/HF
 BROBERG LEIF, LME/Gbg
 BROBERG ÅKE, LME/PJ
 BYLUND YNGVE, LME/KK
 BÄGLING GUNNAR, LME/KK
 BÄCK ERIK, LME/HF
 BÄCK GUNNAR, LME/VH
 BÄRNSTEN SIRI, LMS/SÖ
 CARLSSON ARTUR, LME/KK
 CARLSSON LARS-ERIC, LME/KH
 CARLSSON LILIAN, LME/KH
 CARLSSON ÅKE, LME/KA
 CEDERBERG SIXTENN, SRA/KI
 CEDERWALL INGEMAR, LME/KK

CORNVIK ELIS, SRA/KI
 COSTA FERREIRA RENÉ, LME/TN
 DAHL GÖSTA, LMS/SÖe
 DAHLBERG DAGRUN, LME/KH
 DAHLIN LARS, LME/TB
 EDESTIG ANNA-LISA, LME/HF
 EDIN SUNE, LME/ST
 EDLING ROLF, LME/BO
 EDSMAN INGA-LILL, LME/HF
 EK NILS, LME/KK
 EKBLOM LARS, SRA/KI
 EKlund EJNAR, LME/HF
 EKLÖF GÖTE, SKV/SG
 ERICSON ÅKE, SKV/SG
 ERICSSON STURE, LME/PJ
 ERIKSSON BERT, LME/KH
 ERIKSSON ESTER, LME/KK
 ERIKSSON JOHN, LME/PJ
 ERIKSSON KARL ERIK, LME/VY
 ERIKSSON TORD, LME/ÄL
 ERIKSSON VERNER, LME/PJ
 ESPLUND GRETALISA, LME/HF
 FAGERT GUSTAF, LME/GF
 FALLENIOUS ALVAR, LME/HF
 FLODMAN GÖRAN, LME/HF
 FORSBERG STEN, SRA/KI
 FRANZÉN NANNY, LME/HF
 FRISTRÖM WILLGOTT, LME/HF
 FURCH RUDOLF, LME/HF
 FÄRJH ARNE, LME/TN
 GAHNSTRÖM KERSTIN, LME/TN
 GAYRAUD ELIE, SRA/KI
 GOLD HELMUT, LME/TN
 GUSTAVSSON CARL, LME/KH
 GUSTAVSSON EVERT, LME/KH
 GUSTAVSSON LENNARTH, LME/KA
 GUSTAVSSON MATS, LME/PJ
 HAMSTAD OLAV, LME/Irland
 HANSEN ERLING, SRA/KI
 HANSSON HJALMAR, LME/KA
 HAUGERUD PER, RIF/KI

HESCH VAN JOHANNES, LME/HF
 HELLSTRÖM INGVAR, LME/HF
 HILTUNEN MAIJA, LME/KH
 HJELMINGE LENNART, RIF/KI
 HOLMÉN CARLOS, LME/HF
 HOLMSTRAND GUSTAV, SKV/HL
 HÄGGLUND LENNART, LME/KK
 HÖGLUND INGE, LME/HF
 JACOBSSON RUTH, SKV/KI
 JANGLAND BROR, LME/IN
 JANSSON KARL-ERIK, LME/HF
 JANSSON KARL-ERIK, SRA/KI
 JOHANSSON ARNE, LME/HF
 JOHANSSON BENGT, LME/HF
 JOHANSSON GEORG, LME/CL
 JOHANSSON LARS-ROLAND, SRA/KI
 JOHANSSON RUNE, LME/MÖ
 JOHANSSON TAGE, LME/KA
 JOHANSSON ÅKE, LME/HF
 JOHNSON NILS, LME/HF
 JOHNZON MONIKA, LME/HF
 JONSSON KARIN, LME/KA
 JONSSON ARNE, SKV/SG
 JOSEFSSON OLOF, LME/HF
 KARLSSON INGEMAR, LME/TN
 KARLSSON KARL-ERIK, LME/HF
 KARLSSON SIGNE, LME/KH
 KARVINEN VIOLA, LME/HF
 KASTBERG OWE, LME/KK
 KEDESKOG THURE, LME/ÄL
 KJELDSÉN OLE, LME/HF
 KORTNUM EILA, SRA/KI
 KRONQVIST GUNNAR, EUA/ÄL
 KRUME WILLI, LME/HF
 KVASTAD STIAN, LME/KK
 KÄHRE SVEN, LME/BO
 KÖHLER BRITTA, SKV/SG
 KÖHLER CLAES, LME/MÖ
 LAIDNA ELMAR, LME/HF
 LAMKERT INGA-LISA, RIF/KI
 LARSSON GERT, LME/VY



drömmen lyder så här:

Lars Magnus fru som för- sågs träden tvinna fråga- de "Hur går det för nutidens kvinna?"

När jag berättade om jämställdhetslagen blev hon ynkliggen tagen.

"Måste man lagstifta för samma rätt, är svenska folket alldeles från sitt vett.

Den anställde - man eller kvinna - skall på den bästa kompetensen vinna."

Och så den tredje och sista punkten. Nu vid årsskif-

tet införs en ny logotype för Ericssonkoncernen som innehåller ett stiliserat E. Se artikel på sid 4-5!

Nu presenterades logotypen för första gången officiellt i ett större sammanhang och det skedde i samband med Björn Svedbergs hälsningstal, strax före utdelningen. Samtidigt visades vår nuvarande symbol och en från 1930, den med telefonapparaten "Taxen". Framförallt äldre närva-

Medaljörerna ropades upp i grupper av vice VD Jan Stenberg. Här tar sista gruppen emot applåder under trumpettfanfarer. Gunvor Sjöberg och Gunvor Odbratt assisterade de fyra utdelarna vid medaljbordet (ej med på bilden).

rande medaljörer såg mycket förbryllade ut och flera nämnde något om "tre korvar".

Vart femte år inbjuds tidigare medaljörer till festen. En verklig veteran återfanns bland dessa, 90-årige **Erik Lundström**, som fick guldmedaljen 1946 och jobbade på dåvarande dotterföreta-

get AB Alpha i Sundbyberg.

Endast ett 20-tal av årets 244 medaljörer sänkades vid festen, vilken totalt samlade cirka 850 gäster. Av de 244 var endast 45 kvinnor. Moderbolaget svarade för 182 medaljörer och övriga 62 kom från dotterbolagen EL-LEMTEL, LMS, Rifa, SKV och SRA.

Bert Ekstrand

LARSSON HOLGER, SKV/SG
 LARSSON KARL-ERIK, LME/HF
 LARSSON NILS-OLOF, LME/MÖ
 LARSSON RUBEN, LMS/SÖe
 LARSSON SET, LME/SÖ
 LEIFHER ÅKE, LME/SÖ
 LEKAVICIUS BONIFACAS, LME/TN
 LILJEGREN STIG, LME/KA
 LILJEQVIST BO, LMS/SÖ
 LILSUND GUNNAR, LME/TN
 LINDAHL SVEN, LME/KA
 LINDBERG TORE, SRA/KI
 LINDGREN INGA, RIF/KI
 LININS OSVALDS, LME/KK
 LJUNDAHL BO, LME/HF
 LUND MARIANN, SRA/KI
 LUNDIN HARALD, LME/SÖ
 LUNDIN LENNART, RIF/KI
 LUNDQVIST EINAR, SKV/SG
 LUNDWALL ALLAN, LME/KA
 LÖNN CARL-ERIK, SKV/SG
 LÖWNERTZ WEGA, LME/HF
 MAGNUSSON AGNES, LME/KA
 MAGNUSSON GÖSTA, LME/KA
 MALMQUIST IRIS, SRA/KI
 MANDELL ERIC, LME/HF
 MATTSSON ROLF, LME/PJ
 MEURLING JOHN, LME/HF
 MIHKELSON VIKTOR, LME/VH
 MÜHLEN SIGFRID, SRA/KI
 MYHR HILDING, SRA/KI
 MÅRTENSSON INGE, LME/SÖ
 NERHAG OVE, SRA/KI
 NILSSON ALGOT, LME/TN
 NILSSON LENNART, LME/KK
 NILSSON OVE, LME/Ry
 NILSSON SVANTE, LME/KA
 NILSSON UNO, EUA/ÅL
 NORD ERNST, LME/HF
 NORDSTEDT BRITT, RIF/KI
 NORDSTRÖM ERNST, LME/HF

NORIN INGEGERD, LME/SÖ
 OHLSSON INGEMAR, LME/KK
 OHLSSON MARY, LME/HF
 OLOFSSON EDVIN, LME/KA
 OLOFSSON ERIK, LME/KK
 OLOFSSON NILS-OLOF, LME/PJ
 OLSSON KJELL, SKV/SG
 OLSSON TAGE, LME/PJ
 OTTOSSON SVEN, SKV/SG
 PAHLMÉR RUNE, LME/HF
 PEDERSEN TOM, LME/KK
 PERSSON ARNE, LME/KK
 PERSSON ELLA, RIF/KI
 PERSSON PER, LME/HF
 PERSSON SVEN-OLOF, LME/KA
 PETTERSSON CARL-OLOF, LMS/SSd
 PETTERSSON ERIK, LME/KA
 PETTERSSON ERIK, LME/KA
 PETTERSSON GÖTE, LMS/SVj
 PETTERSSON KARL-ERIK, LMS/SVj
 PETTERSSON NILS, LME/KA
 PETTERSSON STIG, LME/KA
 PRÖCKL EDVARD, LME/PR
 RAHM BRITT-MARIE, LME/HF
 RAID LILLI, LME/HF
 RAMSTRÖM SVANTE, LME/VY
 RASK FOLKE, RIF/KM
 RIISE KJELL, LME/TB
 RÖRVALL LISBETH, LME/HF
 SAARE IVAR, SRA/KI
 SAMUELSSON HANS, LME/KA
 SAMUELSSON KARL ERIK, LME/HF
 SANDBERG SVEN-ERIK, LME/SÖ
 SANDELIN ERIK, SKV/SG
 SCHULTZ CLAS-IVAR, LME/Holland
 SETROM OLAV, LMS/BO
 SJÖLINDER RICHARD, LME/KK
 SJÖQUIST IVAR, EUA/ÅL
 SPÅNSK MAJJOR, LME/SÖ
 SPIGEL SAMUEL, LME/HF
 SPÅNG ELIS, LME/Indonesien

STADIGH LENNART, LME/ÖR
 STAHL HJALMAR, LME/HF
 STOCES OVE, LME/SÖk
 STOLTZ RUT, LME/KK
 STRÖM EMRIC, LME/VE
 STÅLKNAPP BO, LME/PJ
 STÅLNACKE MARTTA, SKV/SG
 SUNDQUIST VIKTOR, SRA/KI
 SUOMINEN OSVALD, LME/HF
 SUSI OTTO, LME/HF
 SVENSSON ASTRID, LME/SÖ
 SVENSSON BIRGER, LME/KK
 SVENSSON FILIP, LME/KA
 SVENSSON SIVERT, LME/KH
 SWENSON OLLE, LME/KA
 SZATEK ANDRZEJ, LME/KK
 SÄRNE GUNNAR, LME/HF
 TEGLÖF BERTIL, LMS/BO
 THOR SIGGE, LME/HF
 THORÉN SVEN-ERIK, LME/KK
 TIESMÄKI MARIA, SKV/HL
 TILLY SVEN, LME/PJ
 TOIVONEN EDVIN, LME/Malawi
 TRULSSON CARL, LME/KK
 TUOMINEN TERTTU, LME/KH
 TÖRNQVIST ANNA-BRITTA, LME/HF
 ULLMAN ALF, LME/PR
 URSELL EIVOR, LME/VH
 VIKHULT ERIK, SRA/KI
 WAHLIN BENGT, LME/Ry
 WALFÉN MERALD, LMS/BO
 WALLIN RUNE, LME/HF
 WESTERBOTN REIDAR, LME/KK
 WILHELMSSON SVEN, SRA/MA
 WULKAN SOLVEIG, LME/HF
 ZEIPEL KARL-GUSTAV, LME/KK
 ÄLDSTEDT JANN, SRA/KI
 ÅSTRÖM MAJ-LIS, EUA/ÅL
 ÖBERG HANS, LME/Libyen
 ÖSTER OIVA, LME/Bulgarien
 ÖSTRÖM ERIC, LME/HF

KONTAKTEN
Box 32 073
126 11 STOCKHOLM
LME/HF rum 6133

Utkommer med
6 nr per år

Tryck: ESSELTE
ROTOGRAVYR AB

Ansvarig utgivare:
Nils Tengberg

Redaktör:
Bert Ekstrand
telefon 08/719 2048

I redaktionen:
Göran Hannerz
telefon 08/719 3546

**Personaltidning
för Ericsson
med dotterbolag**



ISSN
0345-6471

UTGIVARKORSBAND

607333/31

LM Ericssons VD Björn Svedberg delar ut guldmedaljen till Nils Johnson, som arbetar på LMEs laboratorium för miljöteknik och komponentutprovning.

*

En del av Blå Hallen där cirka 850 bordsgäster just inlett festmåltiden. Bilden är tagen från Gyllene Salens balustrad.

Som toast-master officierade LMEs personalchef Per Sparrin. Middagens tal hölls av LMEs styrelseordförande Hans Werthén och Anna-Lisa Edestig på LMEs personalavdelning. Försångaren som hjälpte oss hitta rätt ton hette Sixten Fark. Taffelmusiken svarade rutinerade LME-orkestern för under ledning av Karl-Artur Wahlström. Och den avslutande dansmusiken skötte svängiga Storbandet om med taktpinnen förd av Tony Häggblad.

Menun var utsökt med färskrökt lax, stekt fasan, glasstårta (med brinnande ljus), kaffe med konjak/likör samt en frikostig buffé med dryck, frukt och choklad. Vinerna Chateau Beau-Rivage 1977 och Royal Cream kan tveklöst rekommenderas.



607333/32

REDAKTIONSOMBUD

BORÅS Georg Skoog · INGELSTA Lennart Nilsson · KARLSKRONA P-O Stenberg · KARLSTAD Ann-Britt Blomberg · KATRINEHOLM Göran Lindberg · KRISTIANSTAD Gunnar Holm · MÖLNDAL Lars Köhler · OSKARSHAMN Lars-Erik Enarsson · SÖDERHAMN Rune Kjellberg · VISBY Eva Boberg · DATASAAB Berith Brännström · LMS Thord Andersson · RIF Karl-Erik Bernstål · SKV/SUNDBYBERG Håkan Bergendahl · SKV/HUDIKSVALLEN Ulf Mickelsson · SKV/PITEÅ Jarl Sundkvist · SRA Marianne Laurell · TCN Hans Segnestam